

รู้น้ำ รู้อากาศ รู้ทันภัยพิบัติ

www.thaiwater.net

ThaiWater mobile application



คลังข้อมูลน้ำและภูมิอากาศแห่งชาติ
National Hydroinformatics and Climate Data Center

รู้น้ำรู้อากาศ

รายสัปดาห์
ประจำวันที่ 19 มี.ค. 2561



จัดทำโดย

สถาบันสารสนเทศทรัพยากรน้ำและการเกษตร (องค์การมหาชน)

กระทรวงวิทยาศาสตร์และเทคโนโลยี

สปีดาร์ที่ผ่านมา

สภาพอากาศ

4 ลักษณะกลุ่มเมฆจากภาพถ่ายดาวเทียม

5 แพนที่ความกดอากาศ

6 สถานการณ์ฝน

- เรดาร์ตรวจอากาศ
- สถานีตรวจอากาศ
- ปริมาณฝนทั้งสปีดาร์

9 ความชื้นในอากาศ

สถานการณ์น้ำ

10 สถานการณ์น้ำในเขื่อน

- น้ำในเขื่อนขนาดใหญ่ทั้งประเทศ
- น้ำในเขื่อนพื้นที่ลุ่มน้ำเจ้าพระยา

13 ระดับน้ำในแม่น้ำสายหลัก

14 สถานการณ์น้ำทะเล

- อุณหภูมิพื้นผิวน้ำทะเล
- ความสูงและทิศทางการเคลื่อนที่
- น้ำเค็มรุก

17 แพน/พล การเพาะปลูกพืชในช่วงฤดูแล้ง

18 แพน/พล การจัดสรรน้ำในช่วงฤดูแล้ง

คาดการณ์สปีดาร์หน้า

สภาพอากาศ

19 คาดการณ์ฝน 7 วันข้างหน้า

สถานการณ์น้ำ

20 คาดการณ์ระดับน้ำในแม่น้ำเจ้าพระยา

21 คาดการณ์ความสูงและทิศทางการเคลื่อนที่

สถานการณ์ปัจจุบัน

สภาพอากาศ : ช่วงต้นสัปดาห์ ความกดอากาศสูงที่ปกคลุมประเทศไทยตอนบนอ่อนกำลังลง ทำให้ลมตะวันออกเฉียงเหนือ ที่พัดปกคลุมประเทศไทยตอนบนมีกำลังอ่อนลง ประกอบกับลมใต้และลมตะวันออกเฉียงใต้พัดนำความชื้นเข้าสู่ประเทศไทยตอนบน ส่วนลมตะวันออกเฉียงคงพัดปกคลุมอ่าวไทยและภาคใต้ ส่วนในช่วงปลายสัปดาห์หย่อมความกดอากาศต่ำปกคลุมบริเวณตอนบนของประเทศไทย ประกอบกับมีความกดอากาศสูงจากทะเลญี่ปุ่นแผ่เป็นคลื่นลงมาถึงทะเลจีนใต้ตอนบน ทำให้ลมใต้และลมตะวันออกเฉียงใต้พัดนำความชื้นเข้าสู่ประเทศไทยตอนบนมีกำลังแรงขึ้น รวมทั้งกระแสลมตะวันตกในระดับลมชั้นบนปกคลุมภาคเหนือตอนบน ส่วนลมตะวันออกเฉียงและลมตะวันออกเฉียงใต้ที่พัดปกคลุมอ่าวไทยและภาคใต้มีกำลังแรงขึ้น ส่งผลให้สัปดาห์นี้ประเทศไทยมีฝนตกเล็กน้อยถึงปานกลางกระจายตัวในบางพื้นที่และในช่วงต้นสัปดาห์มีฝนตกหนักถึงหนักมากบริเวณจังหวัดเชียงราย อำนาจเจริญ อุบลราชธานี ร้อยเอ็ด สระบุรี ชลบุรี สุราษฎร์ธานี นครศรีธรรมราช พัทลุง และตรัง ส่วนช่วงปลายสัปดาห์ปริมาณฝนลดลงมาก โดยมีฝนตกหนักที่บริเวณจังหวัดเชียงรายเท่านั้น โดยปริมาณฝนสะสม 7 วัน ที่วัดได้จากระบบโทรมาตรของสถานสารสนเทศทรัพยากรน้ำและการเกษตรสูงสุด 3 อันดับแรก ได้แก่ จังหวัดตราด 105 มิลลิเมตร จังหวัดนครศรีธรรมราช 73 มิลลิเมตร และจังหวัดนครนายก 70 มิลลิเมตร

น้ำในเขื่อน : ณ วันที่ 19 มี.ค. 61 ปริมาณน้ำกักเก็บในเขื่อนขนาดใหญ่ทั้ง 35 แห่งทั่วประเทศ มีอยู่ 49,274 ล้านลูกบาศก์เมตร ซึ่งเมื่อเปรียบเทียบกับข้อมูลย้อนหลังตั้งแต่ปี 2557-2560 พบว่าปี 2561 มีปริมาณน้ำกักเก็บมากที่สุดในทุกภาค ยกเว้นภาคใต้ ส่วนปริมาณน้ำระบายสะสมตั้งแต่ต้นปี 9,919 ล้านลูกบาศก์เมตร มากเป็นอันดับที่ 2 รองจากปี 2557 และปริมาณน้ำไหลลงอ่างฯสะสม 2,364 ล้านลูกบาศก์เมตร มีปริมาณมากที่สุดเมื่อเทียบกับปีอื่น ๆ

น้ำในแม่น้ำลำคลอง : จากการตรวจวัดข้อมูลระดับน้ำในแม่น้ำสายหลักในหนึ่งสัปดาห์ที่ผ่านมา พบว่าภาคเหนือโดยส่วนใหญ่ยังคงมีระดับน้ำอยู่ในเกณฑ์น้ำน้อยโดยเฉพาะในลำน้ำสาขา ส่วนภาคตะวันออก ภาคตะวันออกเฉียงเหนือ และภาคใต้ มีระดับน้ำปานกลาง ส่วนภาคกลางมีระดับปานกลางถึงน้ำมาก และไม่พบสถานการณ์น้ำท่วมและน้ำล้นตลิ่งตามธรรมชาติในแม่น้ำสายหลัก

คาดการณ์

คาดการณ์ฝน : ช่วงวันที่ 19-21 มี.ค. 61 บริเวณความกดอากาศสูงจะแผ่ลงมาปกคลุมบริเวณประเทศไทยตอนบน ตั้งแต่วันที่ 21 มี.ค. 61 ทำให้ลมตะวันออกเฉียงเหนือพัดลงมาปะทะกับกับลมใต้และลมตะวันออกเฉียงใต้ที่ยังคงพัดนำความชื้นเข้าสู่ประเทศไทยตอนบน ส่งผลให้ประเทศไทยตอนบนกลับมาเกิดพายุฤดูร้อน มีฝนฟ้าคะนองและลมกระโชกแรง และอาจมีลูกเห็บตกได้ในบางแห่ง และในช่วงวันที่ 22-25 มี.ค. 61 บริเวณความกดอากาศสูงยังคงแผ่ลงมาปกคลุมบริเวณประเทศไทยตอนบน ทำให้ลมตะวันออกเฉียงเหนือพัดปกคลุมประเทศไทยตอนบน ส่วนลมตะวันออกเฉียงที่พัดปกคลุมอ่าวไทยและภาคใต้ มีกำลังแรงขึ้น ส่งผลให้ภาคใต้มีฝนเพิ่มขึ้นและมีฝนตกหนักบางแห่งในช่วงวันที่ 22-23 มี.ค. 61

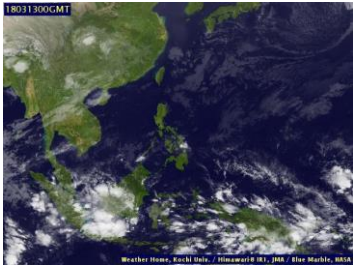
คาดการณ์ระดับน้ำในแม่น้ำเจ้าพระยา : จากการคาดการณ์สถานการณ์น้ำขึ้น-น้ำลงบริเวณอ่าวไทย โดยกรมอุทกศาสตร์กองทัพเรือ คาดว่าวันที่ 20 มี.ค. 61 บริเวณสถานีกองบัญชาการกองทัพเรือ น้ำลงต่ำสุดเวลา 03.13 น. ต่ำกว่าระดับน้ำทะเลปานกลาง 0.29 เมตร และน้ำขึ้นสูงสุดเวลา 20.21 น. สูงกว่าระดับน้ำทะเลปานกลาง 0.95 เมตร ส่วนบริเวณป้อมพระจุลจอมเกล้า น้ำลงต่ำสุดเวลา 13.44 น. ต่ำกว่าระดับน้ำทะเลปานกลาง 0.75 เมตร และน้ำขึ้นสูงสุดเวลา 19.15 น. สูงกว่าระดับน้ำทะเลปานกลาง 0.98 เมตร

คาดการณ์คลื่น : ในช่วงต้นสัปดาห์ ประมาณวันที่ 19-21 มี.ค. 61 ความสูงคลื่นบริเวณอ่าวไทยและทะเลอันดามันยังคงต่ำกว่า 1 เมตร แต่ในช่วงกลางสัปดาห์จนถึงปลายสัปดาห์ คาดว่าลมมรสุมตะวันออกเฉียงเหนือที่พัดปกคลุมอ่าวไทยและภาคใต้จะมีกำลังแรงขึ้น ทำให้ในช่วงวันที่ 22-25 มี.ค. 61 คลื่นลมในอ่าวไทยและทะเลอันดามันจะแรงขึ้น ความสูงคลื่นประมาณ 1-1.5 เมตร

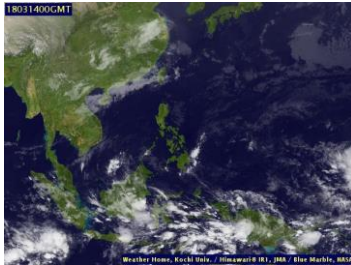
ลักษณะกลุ่มเมฆจากภาพถ่ายดาวเทียม

เกือบตลอดทั้งสปีดาร์นี้ ประเทศไทยมีกลุ่มเมฆเบาบางปกคลุมในบางพื้นที่ของภาคใต้ ภาคเหนือ ภาคตะวันออกเฉียงเหนือ ในช่วงวันที่ 13-16 มี.ค. 61 และมีกลุ่มเมฆปกคลุมหนาแน่นในบางพื้นที่ของภาคตะวันออกเฉียงเหนือ ในวันที่ 18 มี.ค. 61

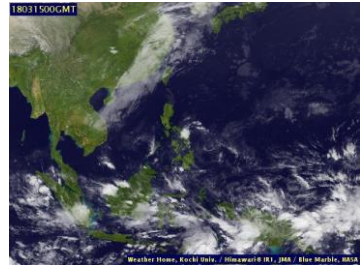
13 มี.ค. 61 07:00 น.



14 มี.ค. 61 07:00 น.



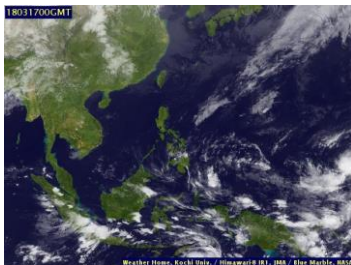
15 มี.ค. 61 07:00 น.



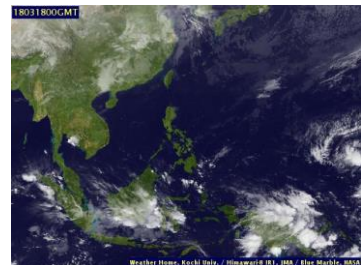
16 มี.ค. 61 07:00 น.



17 มี.ค. 61 07:00 น.



18 มี.ค. 61 07:00 น.



19 มี.ค. 61 07:00 น.

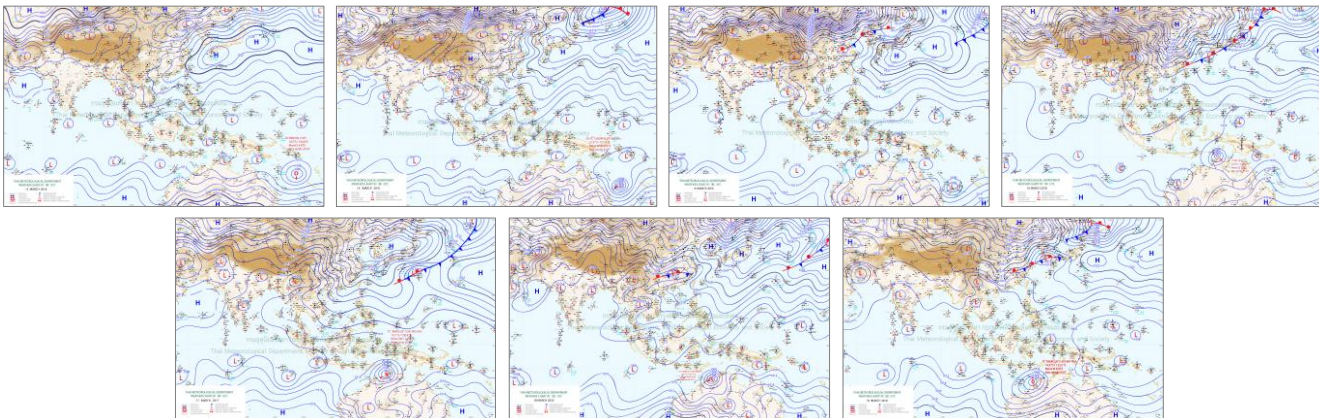


ที่มา: ภาพถ่ายจากดาวเทียม Himawari-8 จัดทำโดย Kochi University.
ข้อมูลเพิ่มเติม: <http://tiwrm.haii.or.th/TyphoonTracking/Goes9.php>

แผนที่อากาศ

ช่วงต้นสัปดาห์ ความกดอากาศสูงที่ปกคลุมประเทศไทยตอนบนอ่อนกำลังลง ทำให้ลมตะวันออกเฉียงเหนือที่พัดปกคลุมประเทศไทยตอนบนมีกำลังอ่อนลง ประกอบกับลมใต้และลมตะวันออกเฉียงใต้พัดนำความชื้นเข้าสู่ประเทศไทยตอนบน ส่วนลมตะวันออกเฉียงยังคงพัดปกคลุมอ่าวไทยและภาคใต้ ส่วนในช่วงปลายสัปดาห์หย่อมความกดอากาศต่ำปกคลุมบริเวณตอนบนของประเทศไทย ประกอบกับมีความกดอากาศสูงจากทะเลญี่ปุ่นแผ่เป็นลิ้มลงมายังทะเลจีนใต้ตอนบน ทำให้ลมใต้และลมตะวันออกเฉียงใต้พัดนำความชื้นเข้าสู่ประเทศไทยตอนบนมีกำลังแรงขึ้น รวมทั้งกระแสลมตะวันตกในระดับลมชั้นบนปกคลุมภาคเหนือตอนบน ส่วนลมตะวันออกเฉียงและลมตะวันออกเฉียงใต้ที่พัดปกคลุมอ่าวไทยและภาคใต้มีกำลังแรงขึ้น

ภาพแผนที่อากาศ ในช่วงวันที่ 13 มี.ค. 2561 ถึง วันที่ 19 มี.ค. 2561



ที่มา: กรมอุตุนิยมวิทยา

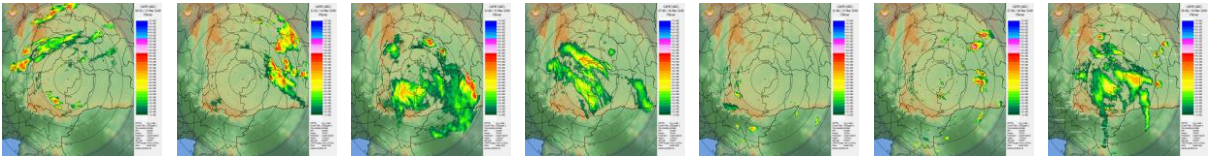
ข้อมูลเพิ่มเติม: http://www.thaiwater.net/TyphoonTracking/wc.php?imgwc=lastest_wc.jpg

สถานการณ์ฝนจากภาพเรดาร์ตรวจอากาศ

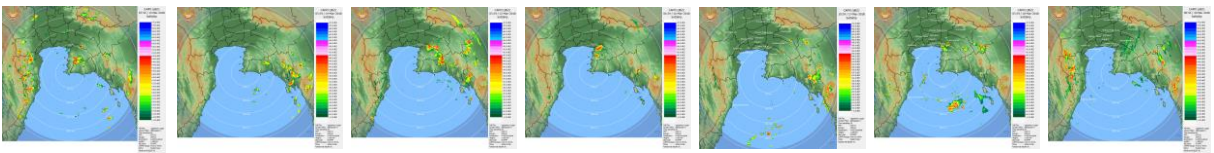
เครือข่ายภาพเรดาร์ตรวจวัดปริมาณฝนของกรมฝนหลวงและการบินเกษตร และกรมอุตุนิยมวิทยา ในพื้นที่ภาคเหนือ ภาคตะวันออก ภาคตะวันออกเฉียงเหนือ และภาคใต้ ได้แก่ เรดาร์พิมาย เรดาร์สตัทหีบ เรดาร์เชียงราย และเรดาร์ภูเก็ต ตรวจพบกลุ่มฝนมากในบางพื้นที่ของภาคตะวันออกเฉียงเหนือ ภาคตะวันออก ในช่วงต้นสัปดาห์และมีปริมาณฝนลดลงในช่วงปลายสัปดาห์ ส่วนภาคเหนือและภาคใต้ตรวจพบกลุ่มฝนเล็กน้อยในบางพื้นที่

ภาพเรดาร์ตรวจอากาศ ในช่วงวันที่ 13 มี.ค. 2561 ถึง วันที่ 19 มี.ค. 2561

เรดาร์พิมาย



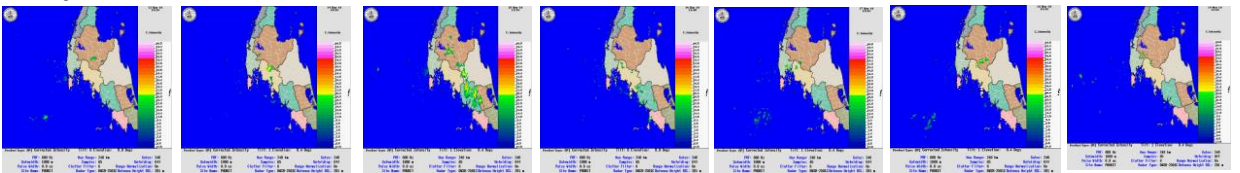
เรดาร์สตัทหีบ



เรดาร์เชียงราย



เรดาร์ภูเก็ต

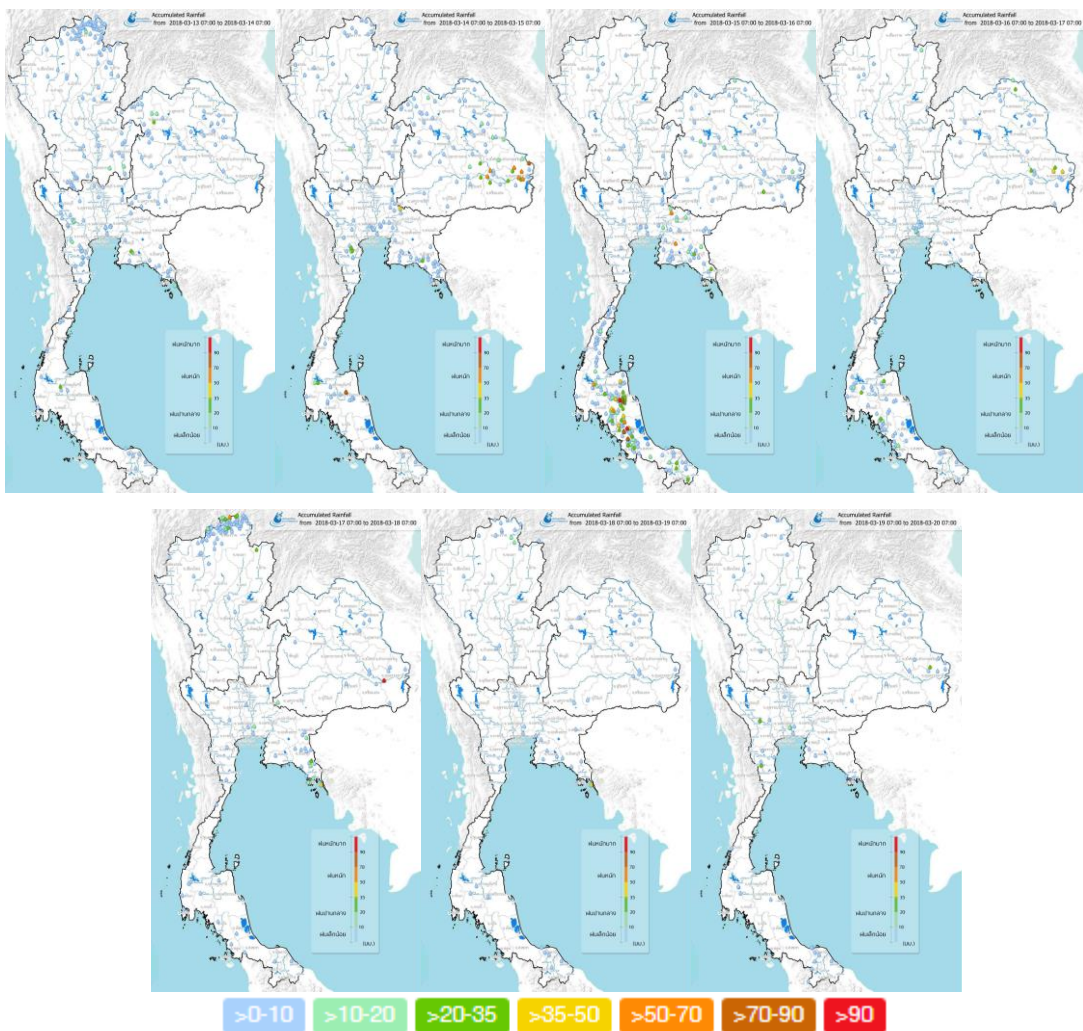


ที่มา: กรมอุตุนิยมวิทยา กรมฝนหลวงและการบินเกษตร และสำนักการระบายน้ำกรุงเทพมหานคร
ข้อมูลเพิ่มเติม: http://www.thaiwater.net/DATA/REPORT/php/radar/show_skaradar.php

ปริมาณฝนรายวันจากสถานีตรวจอากาศ

สัปดาห์นี้ ประเทศไทยมีฝนตกเล็กน้อยถึงปานกลางกระจายตัวในบางพื้นที่และในช่วงต้นสัปดาห์มีฝนตกหนักถึงหนักมากบริเวณจังหวัดเชียงราย อำนาจเจริญ อุบลราชธานี ร้อยเอ็ด สระบุรี ชลบุรี สุราษฎร์ธานี นครศรีธรรมราช พัทลุง และตรัง ส่วนช่วงปลายสัปดาห์ปริมาณฝนลดลงมากโดยมีฝนตกหนักที่บริเวณจังหวัดเชียงรายเท่านั้น

ปริมาณฝนสะสมรายวัน ในช่วงวันที่ 13 มี.ค. 2561 ถึง วันที่ 19 มี.ค. 2561

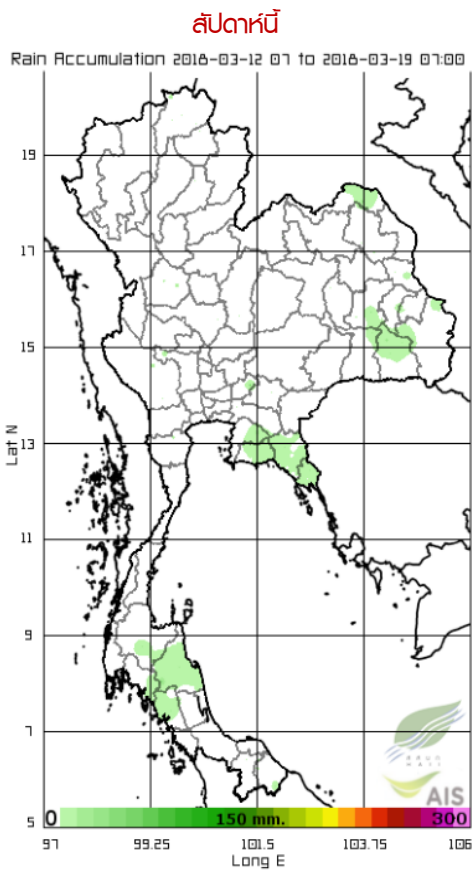
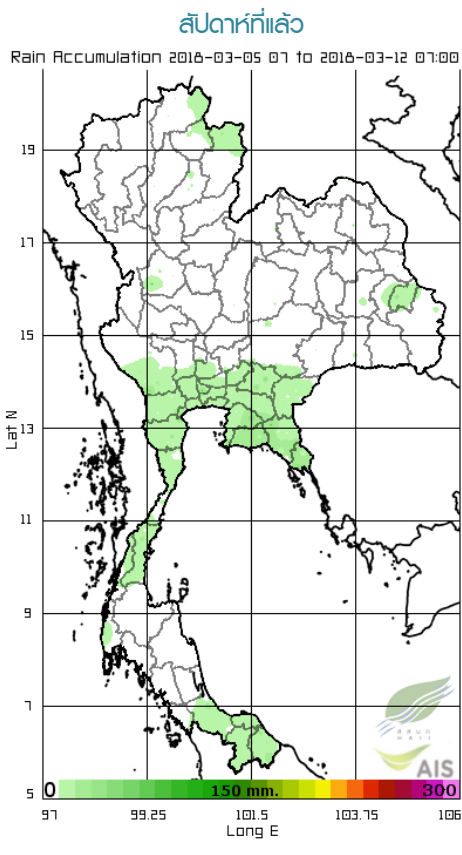


ที่มา: คลังข้อมูลน้ำและภูมิอากาศแห่งชาติ

ข้อมูลเพิ่มเติม: <http://www.nhc.in.th/product/latest/img/rain24.jpg>

ปริมาณฝนทั้งสปีดาร์

สปีดาร์นี้สปีดาร์นี้ประเทศไทยปริมาณฝนลดลงค่อนข้างมาก โดยเฉพาะบริเวณภาคกลาง และภาคใต้ที่มีฝนลดลงในหลายพื้นที่ ยกเว้นบริเวณจังหวัดสุราษฎร์ธานี นครศรีธรรมราช กระบี่ และพัทลุงที่มีฝนเพิ่มขึ้น ส่วนภาคตะวันออกเฉียงเหนือและภาคตะวันออกยังคงมีฝนตกในบางพื้นที่ ปริมาณฝนสะสม 7 วัน ที่วัดได้จากระบบโทรมาตรของสถาบันสารสนเทศทรัพยากรน้ำและการเกษตรสูงสุด 3 อันดับแรก ได้แก่ จังหวัดตราด 105 มิลลิเมตร จังหวัดนครศรีธรรมราช 73 มิลลิเมตร และจังหวัดนครนายก 70 มิลลิเมตร



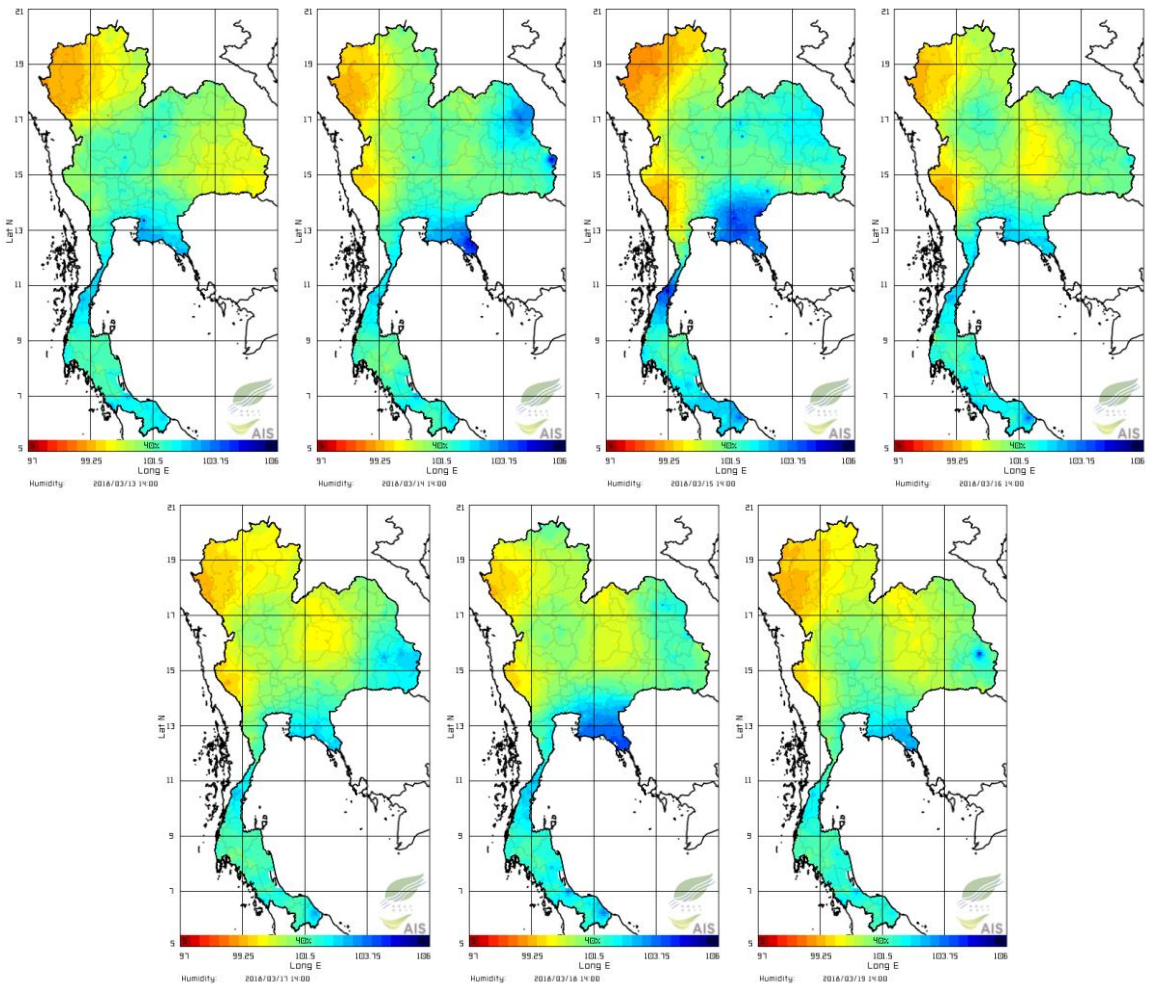
ที่มา: สถาบันสารสนเทศทรัพยากรน้ำแลกรมอุตุฯ (องค์การมหาชน)

ข้อมูลเพิ่มเติม: http://www.thaiwater.net/DATA/site/content/fs_show_top7.html?type=rain_acc&sort_type=max

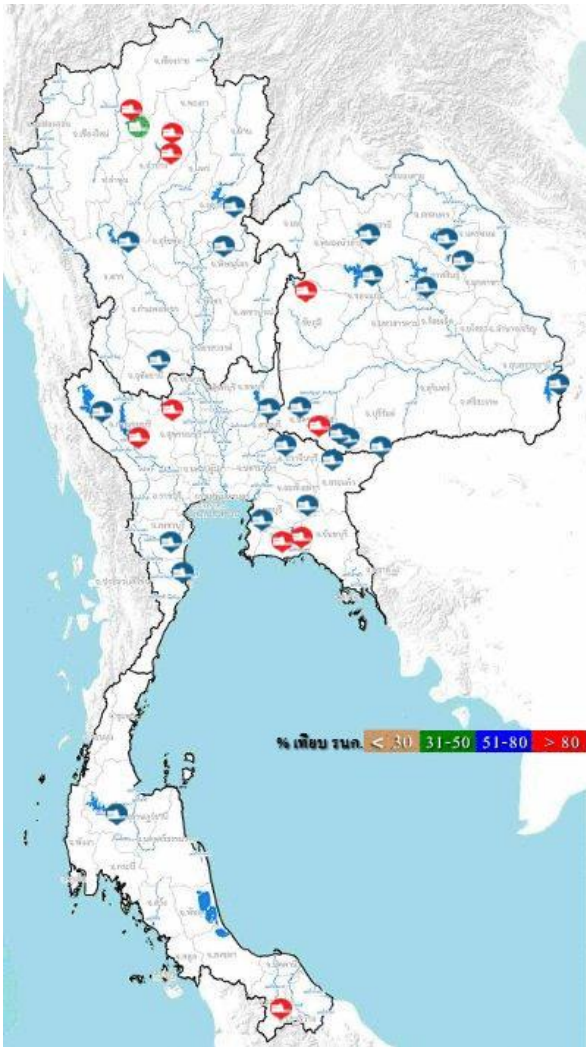
ความชื้นในอากาศ

แผนภาพแสดงการกระจายตัวของความชื้นในอากาศสะสมช่วงเวลา 13.00-14.00 น. ระหว่างวันที่ 13-19 มี.ค. 61 แสดงให้เห็นว่าบริเวณภาคเหนือมีความชื้นค่อนข้างต่ำตลอดทั้งสัปดาห์ ภาคตะวันออกเฉียงเหนือมีความชื้นเพิ่มขึ้นในช่วงวันที่ 14-15 มี.ค. 61 ส่วนภาคตะวันออกในสัปดาห์นี้มีความชื้นสูงกว่าภาคอื่น ๆ โดยมีความชื้นสูงขึ้นมาในวันที่ 14 15 และ 18 มี.ค. 61 ด้านภาคใต้ตอนบน ในวันที่ 15 มี.ค. 61 ความชื้นเพิ่มสูงขึ้นกว่าวันอื่น ๆ

ความชื้นในอากาศ ในช่วงวันที่ 13 มี.ค. 2561 ถึง วันที่ 19 มี.ค. 2561



สถานการณ์น้ำในเขื่อนขนาดใหญ่ทั่วประเทศ



ปัจจุบันเขื่อนขนาดใหญ่ทั้ง 35 แห่งทั่วประเทศ มีปริมาณน้ำกักเก็บรวมกันทั้งสิ้น 49,274 ล้านลูกบาศก์เมตร หรือ 70% ของความจุสถานการณ์อยู่ในเกณฑ์น้ำปานกลาง โดยเป็นปริมาณน้ำใช้การได้จริง 25,731 ล้านลูกบาศก์เมตร โดยมีเพียงเขื่อนกระเสียวเพียงแห่งเดียวเท่านั้นที่ยังคงเกิดสถานการณ์น้ำล้นเขื่อน ซึ่งปัจจุบันมีปริมาณน้ำอยู่ 106% ส่วนเขื่อนที่มีปริมาณน้ำกักเก็บ 80-100% มีทั้งสิ้น 3 เขื่อน ได้แก่ เขื่อนแม่งัด (81%) เขื่อนศรีนครินทร์ (84%) และเขื่อนบางลาง (93%)

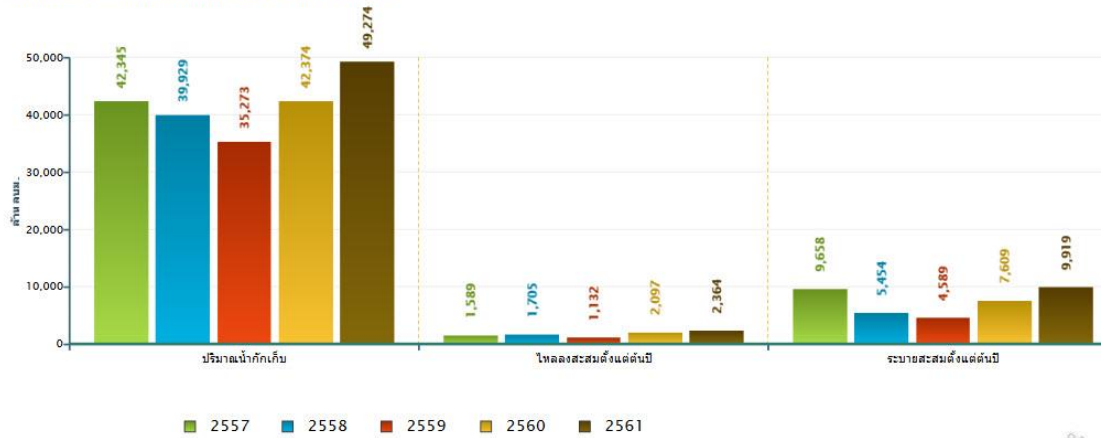
ที่มา: คลังข้อมูลน้ำแลภูมิอากาศแห่งชาติ

ข้อมูลเพิ่มเติม : <http://watersituation.thaiwater.net/v1/public/report/dam>

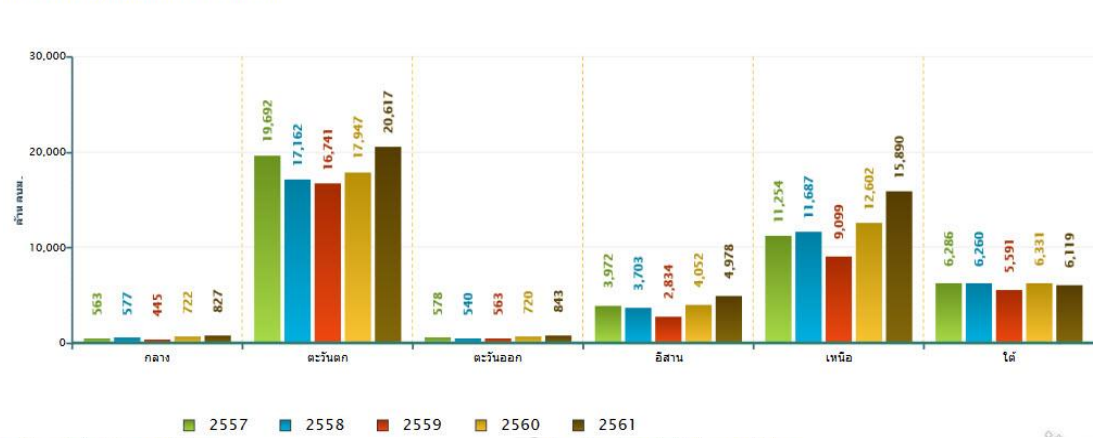
สถานการณ์น้ำในเขื่อนขนาดใหญ่ทั่วประเทศ

ณ วันที่ 19 มี.ค. 61 ปริมาณน้ำกักเก็บในเขื่อนขนาดใหญ่ทั้ง 35 แห่งทั่วประเทศ มีอยู่ 49,274 ล้านลูกบาศก์เมตร ซึ่งเมื่อเปรียบเทียบกับข้อมูลย้อนหลังตั้งแต่ปี 2557-2560 พบว่าปี 2561 มีปริมาณน้ำกักเก็บมากที่สุดในทุกภาค ยกเว้นภาคใต้ ส่วนปริมาณน้ำระบายสะสมตั้งแต่ต้นปี 9,919 ล้านลูกบาศก์เมตร มากเป็นอันดับที่ 2 รองจากปี 2557 และปริมาณน้ำไหลลงอ่างฯ สะสม 2,364 ล้านลูกบาศก์เมตร มีปริมาณมากที่สุดเมื่อเทียบกับปีอื่น ๆ

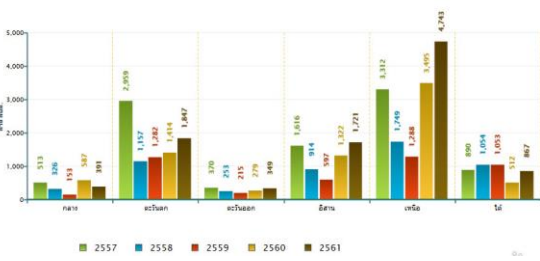
สถานการณ์น้ำในอ่างเก็บน้ำขนาดใหญ่ วันที่ 19 มีนาคม



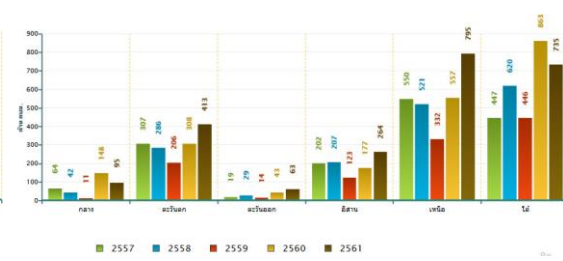
ปริมาณน้ำกักเก็บกักภาค วันที่ 19 มีนาคม



ปริมาณน้ำระบายสะสมตั้งแต่ต้นปีภาค วันที่ 19 มีนาคม



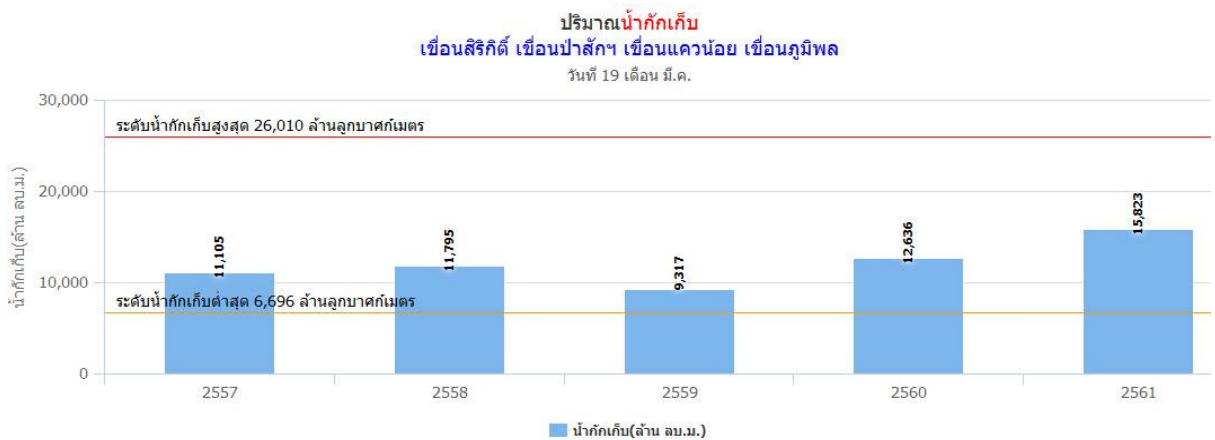
ปริมาณน้ำไหลลงอ่างฯสะสมตั้งแต่ต้นปีภาค วันที่ 19 มีนาคม



ที่มา : คลังข้อมูลน้ำแลงปีอากาศแห่งชาติ

สถานการณ์น้ำในเขื่อนพื้นที่ลุ่มน้ำเจ้าพระยา

ณ วันที่ 19 มี.ค. 61 เขื่อนขนาดใหญ่ทั้ง 4 เขื่อนหลักในลุ่มน้ำเจ้าพระยา ได้แก่ เขื่อนภูมิพล เขื่อนสิริกิติ์ เขื่อนแควน้อย และเขื่อนป่าสักชลสิทธิ์ มีปริมาณน้ำกักเก็บรวมกัน 15,823 ล้านลูกบาศก์เมตร และหากเทียบข้อมูลย้อนหลัง 10 ปี พบว่า ปริมาณน้ำกักเก็บของปี 2561 มีปริมาณสูงสุดเมื่อเปรียบเทียบกับทุกปี ทั้งนี้เป็นปริมาณน้ำใช้การได้ 9,127 ล้านลูกบาศก์เมตร

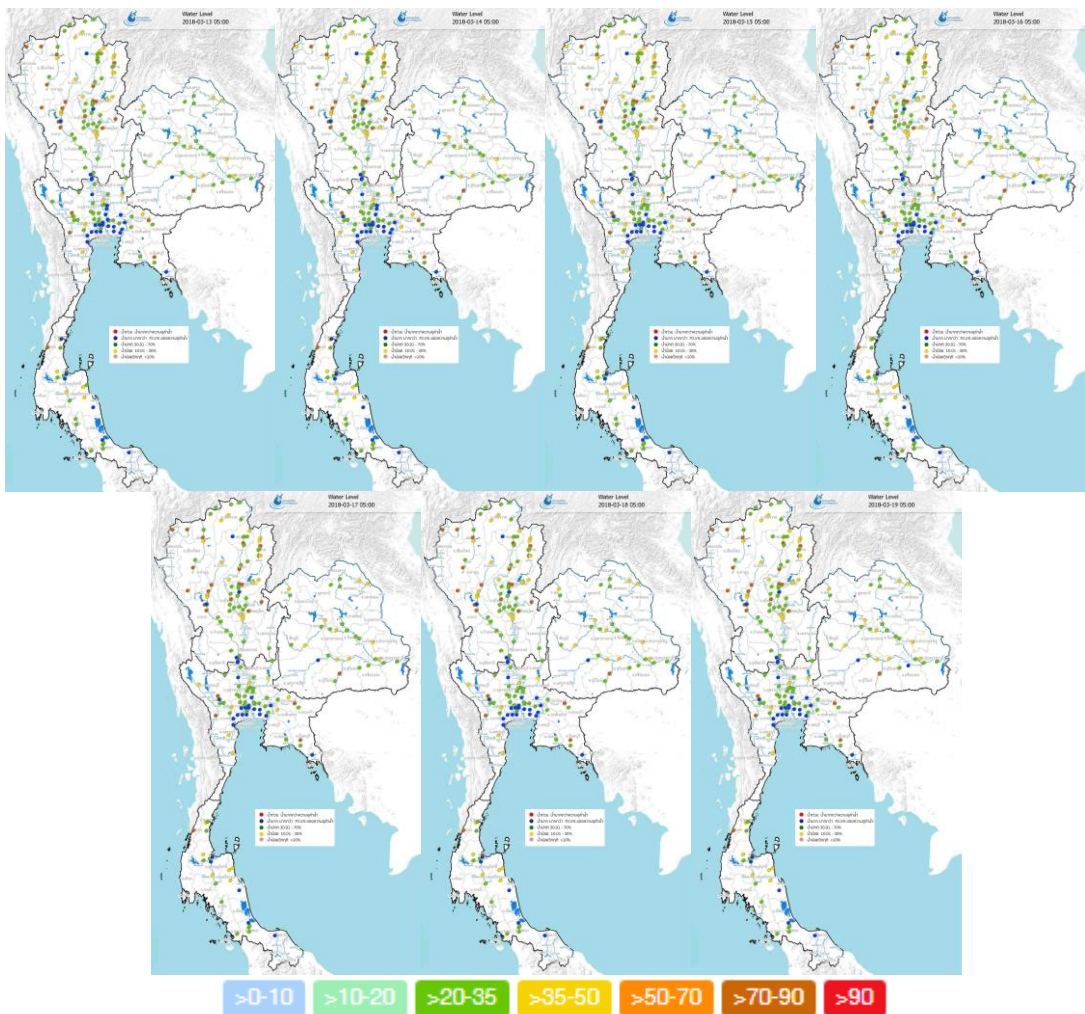


ที่มา : คลังข้อมูลน้ำแลภูมิอากาศแห่งชาติ

ระดับน้ำในแม่น้ำสายหลัก

จากการตรวจวัดข้อมูลระดับน้ำในแม่น้ำสายหลักในหนึ่งสปีดาร์ที่ผ่านมา พบว่าภาคเหนือโดยส่วนใหญ่ยังคงมีระดับน้ำอยู่ในเกณฑ์น้ำน้อยโดยเฉพาะในลำน้ำสาขา ส่วนภาคตะวันออก ภาคตะวันออกเฉียงเหนือ และภาคใต้ มีระดับน้ำปานกลาง ส่วนภาคกลางมีระดับปานกลางถึงน้ำมาก และไม่พบสถานการณ์น้ำท่วมและน้ำล้นตลิ่งต่ำตามธรรมชาติในแม่น้ำสายหลัก

ระดับน้ำในแม่น้ำสายหลัก ในช่วงวันที่ 13 มี.ค. 2561 ถึง วันที่ 19 มี.ค. 2561



ที่มา: คลังข้อมูลน้ำและภูมิอากาศแห่งชาติ

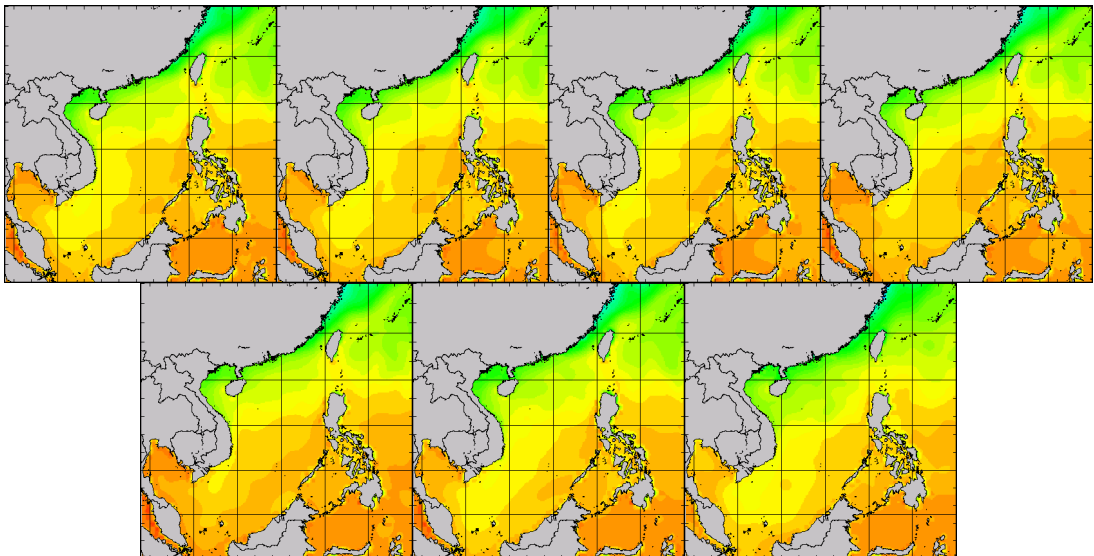
ข้อมูลเพิ่มเติม: http://www.nhc.in.th/product/history/map/water_level

อุณหภูมิผิวน้ำทะเล

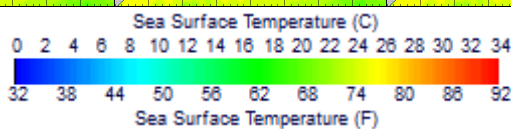
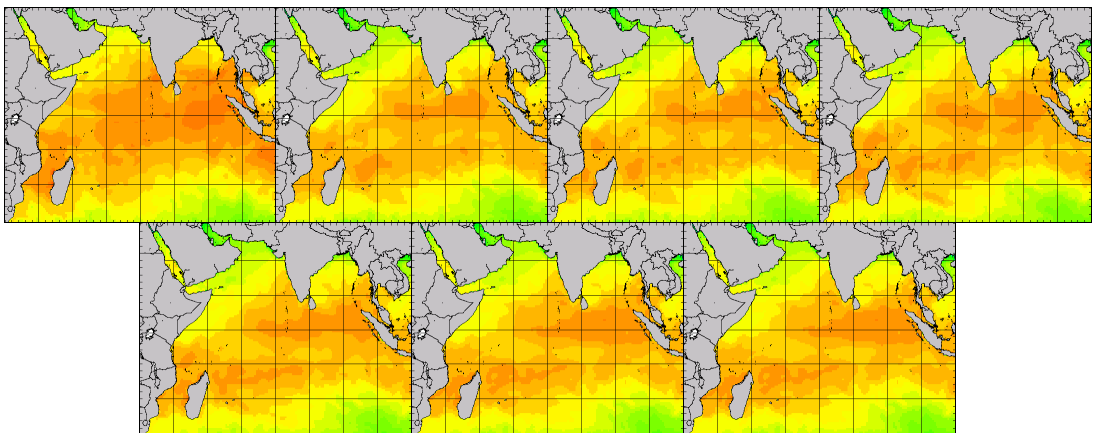
ช่วงวันที่ 13-17 มี.ค. 61 บริเวณทะเลฝั่งอ่าวไทยมีอุณหภูมิอยู่ที่ประมาณ 29-30 องศาเซลเซียส และในช่วงวันที่ 18-19 มี.ค. 61 อุณหภูมิลดลงเหลือประมาณ 26-27 องศาเซลเซียส ส่วนทะเลฝั่งอันดามัน ในวันที่ 13 มี.ค. 61 มีอุณหภูมิอยู่ที่ประมาณ 29-30 องศาเซลเซียส และลดลงเหลือ 27-28 องศาเซลเซียส ในช่วงวันที่ 14-19 มี.ค. 61

อุณหภูมิผิวน้ำทะเล ในช่วงวันที่ 13 มี.ค. ถึง วันที่ 19 มี.ค. 2561

ฝั่งอ่าวไทย



ฝั่งอันดามัน



ที่มา: Oceanweather, Inc.

ข้อมูลเพิ่มเติม: http://tiwrm.haii.or.th/DATA/REPORT/php/show_sst.php

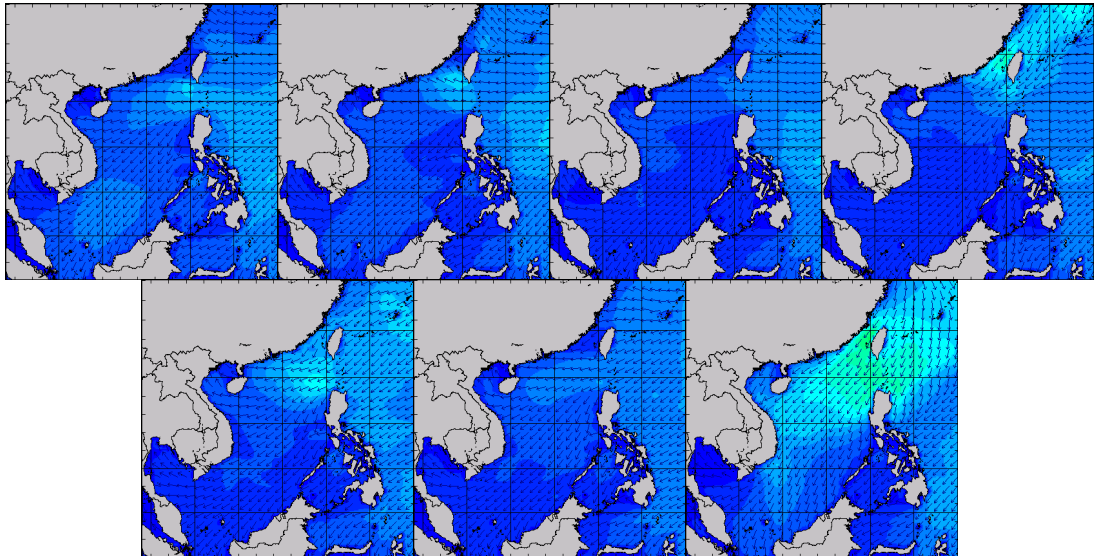
http://tiwrm.haii.or.th/DATA/REPORT/php/show_amdsst.php

ความสูงและทิศทางคลื่นทะเล

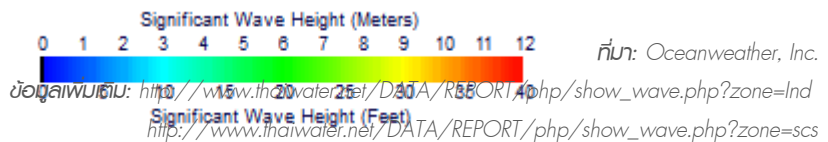
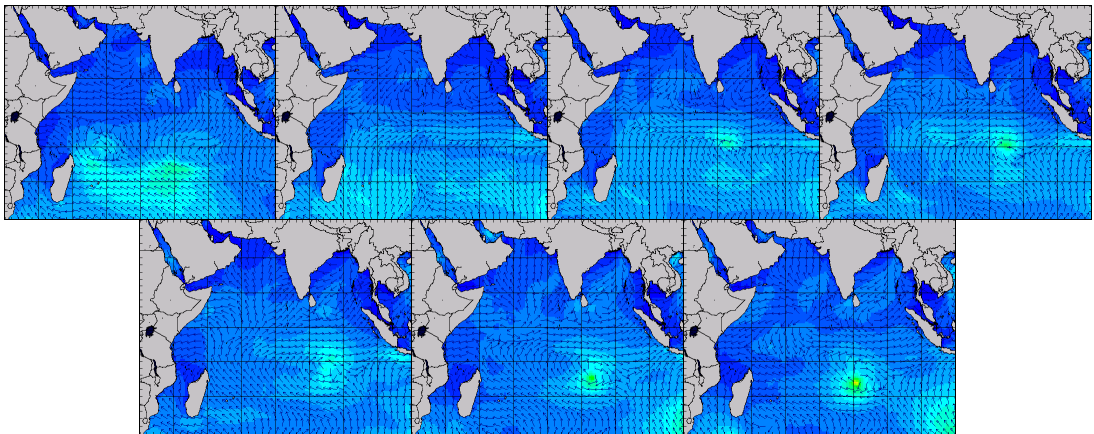
สัปดาห์นี้ ลมตะวันออกเฉียงใต้พัดปกคลุมภาคใต้และอ่าวไทยมีกำลังอ่อน ส่งผลให้คลื่นลมในอ่าวไทยมีความสูงคลื่นต่ำกว่า 1 เมตร ตลอดทั้งสัปดาห์ ส่วนทะเลอันดามัน มีความสูงคลื่นต่ำกว่า 1 เมตร ในช่วงวันที่ 13-18 มี.ค. 61 และมีความสูงคลื่นเพิ่มขึ้นเล็กน้อยประมาณ 1 เมตร ในวันที่ 19 มี.ค. 61

ความสูงและทิศทางคลื่นทะเล ในช่วงวันที่ 13 มี.ค. 2561 ถึง วันที่ 19 มี.ค. 2561

ฝั่งอ่าวไทย

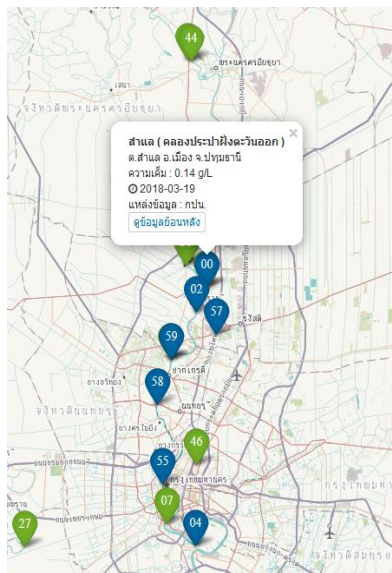


ฝั่งอันดามัน



น้ำเค็มรุก

จากการตรวจวัดค่าความเค็มในแม่น้ำเจ้าพระยา ระหว่างวันที่ 13 มี.ค.-19 มี.ค. 61 ที่จุดตรวจวัดค่าความเค็มของกรมควบคุมมลพิษ ณ สถานีสำแล จังหวัดปทุมธานี พบว่ามีค่าความเค็มระหว่าง 0.13-0.14 กรัม/ลิตร อยู่ในเกณฑ์ปกติ



กราฟเปรียบเทียบคุณภาพน้ำ: สถานีสำแล
 ระหว่างวันที่ 2018-03-13 ถึง 2018-03-19



ที่มา: คลังข้อมูลน้ำแลภูมิอากาศแห่งชาติ

ข้อมูลเพิ่มเติม: <http://www.thaiwater.net/v3/salinity>

แผน/ผลการเพาะปลูกพืชในช่วงฤดูแล้ง ปี 2560/2561

ปัจจุบันเกษตรกรเพาะปลูกพืชไปแล้วทั้งหมด 9.61 ล้านไร่ หรือคิดเป็น 106.15% ของแผน ซึ่งเกินจากแผนที่วางไว้ 6.15% หากพิจารณาในรายละเอียดพบว่า มีการปลูกข้าวนาปรังไปแล้ว 9.02 ล้านไร่ หรือคิดเป็น 108.00% ซึ่งเกินจากแผนที่วางไว้ 8.00% โดยพื้นที่ที่มีการปลูกข้าวนาปรังเกินแผน ได้แก่ ภาคเหนือเกินแผน 85.97% ภาคตะวันออกเฉียงเหนือเกินแผน 11.45% ภาคตะวันออกเกินแผน 0.30% และลุ่มน้ำเจ้าพระยา เกินแผน 12.75% อีกทั้งภาคเหนือปลูกพืชผักเกินแผนไปแล้ว 11.22% และลุ่มน้ำเจ้าพระยาปลูกพืชผักเกินแผนไปแล้ว 1.42% สำหรับพื้นที่อื่น ๆ ยังคงเป็นไปตามแผนที่วางไว้

ภาค	ข้าวนาปรัง			พืชไร่-พืชผัก			รวม		
	แผน (ล้านไร่)	ผล (ล้านไร่)	%	แผน (ล้านไร่)	ผล (ล้านไร่)	%	แผน (ล้านไร่)	ผล (ล้านไร่)	%
เหนือ	0.50	0.93	185.97	0.24	0.26	111.22	0.73	1.19	161.99
ตะวันออกเฉียงเหนือ	1.04	1.16	111.45	0.08	0.06	74.34	1.12	1.22	108.92
กลาง	0.06	0.04	58.45	0.002	0.001	49.52	0.06	0.04	58.15
ตะวันออก	0.29	0.29	100.30	0.06	0.03	43.30	0.35	0.32	90.49
ตะวันตก	1.08	0.70	64.77	0.24	0.17	73.52	1.32	0.87	66.34
ใต้	0.21	0.07	35.14	0.03	0.009	28.39	0.24	0.08	34.28
ลุ่มน้ำเจ้าพระยา	5.17	5.83	112.75	0.06	0.06	101.42	5.23	5.89	112.62
ทั่วประเทศ	8.35	9.02	108.00	0.70	0.59	84.09	9.05	9.61	106.15

ที่มา : กรมชลประทาน ข้อมูล ณ วันที่ 14 มีนาคม 2561

แผน/ผลการการจัดสรรน้ำในช่วงฤดูแล้ง ปี 2560/2561

ปัจจุบันมีการจัดสรรน้ำทั่วประเทศไปแล้ว 18,836 ล้านลูกบาศก์เมตร หรือคิดเป็น 75% ของแผน ส่วนพื้นที่ลุ่มน้ำเจ้าพระยาจัดสรรน้ำไปแล้ว 6,496 ล้านลูกบาศก์เมตร หรือคิดเป็น 84% ของแผน

หน่วย : ล้านลูกบาศก์เมตร

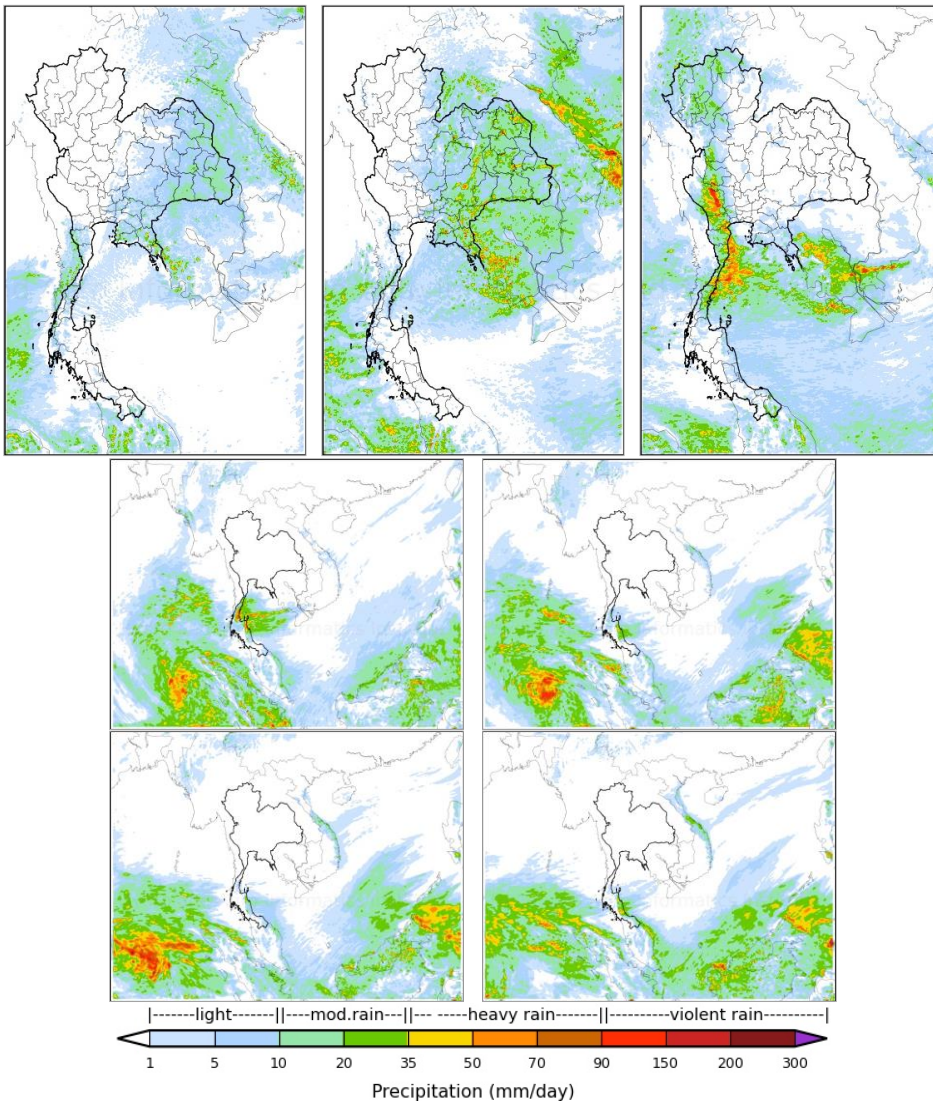
พื้นที่	น้ำใช้การ	แผนการจัดสรรน้ำ	ผลการจัดสรรน้ำ
	ณ 1 พ.ย.60	1 พ.ย.60 - 30 เม.ย.61	1 พ.ย.60 - 5 มี.ค.61
ทั่วประเทศ	40,356 (77%)	25,067	18,836 (75%)
ลุ่มน้ำเจ้าพระยา	14,187 (78%)	7,700	6,496 (84%)

ที่มา : กรมชลประทาน ข้อมูล ณ วันที่ 19 มีนาคม 2561

สถานการณ์ฝน 7 วัน ข้างหน้า

- ช่วงวันที่ 19-21 มี.ค. 61 บริเวณความกดอากาศสูงจะแผ่ลงมาปกคลุมบริเวณประเทศไทยตอนบนตั้งแต่วันที่ 21 มี.ค. 61 ทำให้ลมตะวันออกเฉียงเหนือพัดลงมาปะทะกับกับลมใต้และลมตะวันออกเฉียงใต้ที่ยังคงพัดนำความชื้นเข้าสู่ประเทศไทยตอนบน ส่งผลให้ประเทศไทยตอนบนกลับมาเกิดพายุฤดูร้อน มีฝนฟ้าคะนองและลมกระโชกแรง และอาจมีลูกเห็บตกได้ในบางแห่ง
- ช่วงวันที่ 22-25 มี.ค. 61 บริเวณความกดอากาศสูงยังคงแผ่ลงมาปกคลุมบริเวณประเทศไทยตอนบน ทำให้ลมตะวันออกเฉียงเหนือพัดปกคลุมประเทศไทยตอนบน ส่วนลมตะวันออกเฉียงใต้ที่พัดปกคลุมอ่าวไทยและภาคใต้ มีกำลังแรงขึ้น ส่งผลให้ภาคใต้มีฝนเพิ่มขึ้นและมีฝนตกหนักบางแห่งในช่วงวันที่ 22-23 มี.ค. 61

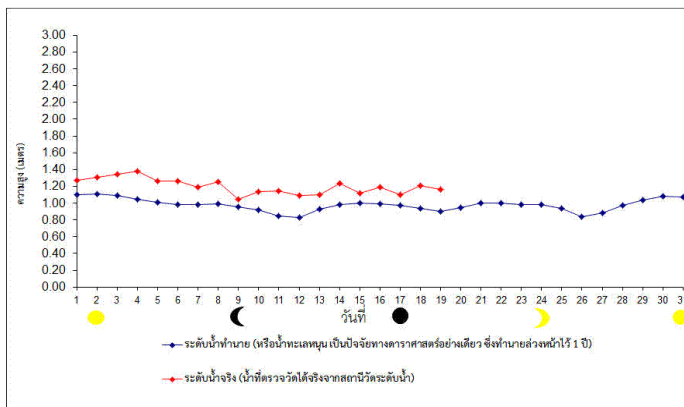
การคาดการณ์ฝน ระหว่างวันที่ 19 มี.ค. 2561 ถึง วันที่ 25 มี.ค. 2561



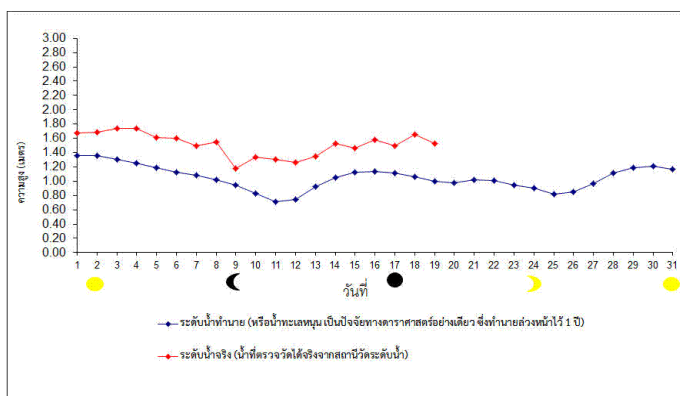
คาดการณ์สภาวะระดับน้ำในแม่น้ำเจ้าพระยา

จากการคาดการณ์สถานการณ์น้ำขึ้น-น้ำลงบริเวณอ่าวไทย โดยกรมอุทกศาสตร์กองทัพเรือ คาดว่าวันที่ 20 มี.ค. 61 บริเวณสถานีกองบัญชาการกองทัพเรือ น้ำลงต่ำสุดเวลา 03.13 น. ต่ำกว่าระดับน้ำทะเลปานกลาง 0.29 เมตร และน้ำขึ้นสูงสุดเวลา 20.21 น. สูงกว่าระดับน้ำทะเลปานกลาง 0.95 เมตร ส่วนบริเวณป้อมพระจุลจอมเกล้า น้ำลงต่ำสุดเวลา 13.44 น. ต่ำกว่าระดับน้ำทะเลปานกลาง 0.75 เมตร และน้ำขึ้นสูงสุดเวลา 19.15 น. สูงกว่าระดับน้ำทะเลปานกลาง 0.98 เมตร

หน้ากองบัญชาการกองทัพเรือ



ป้อมพระจุลจอมเกล้า



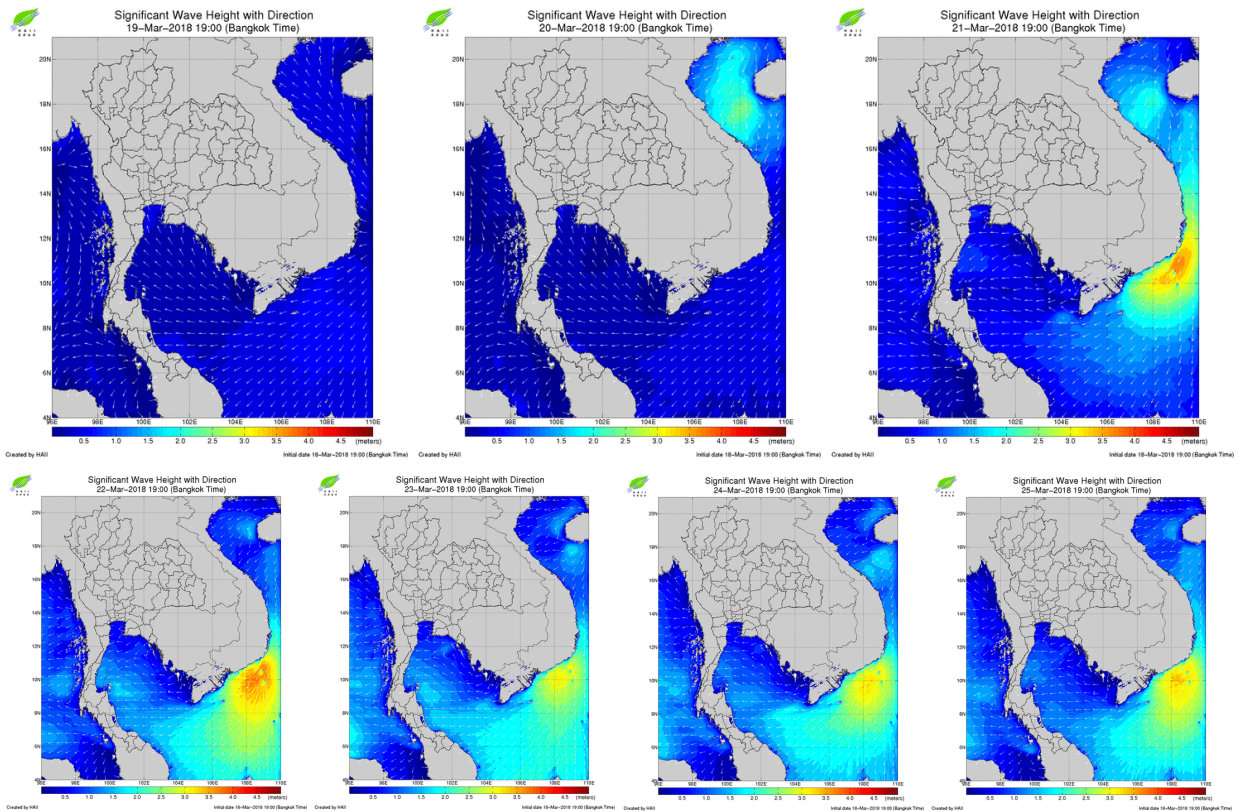
ที่มา: กรมอุทกศาสตร์ กองทัพเรือ

ข้อมูลเพิ่มเติม: <http://www.hydro.navy.mi.th/chaophraya/rtnhq.htm>

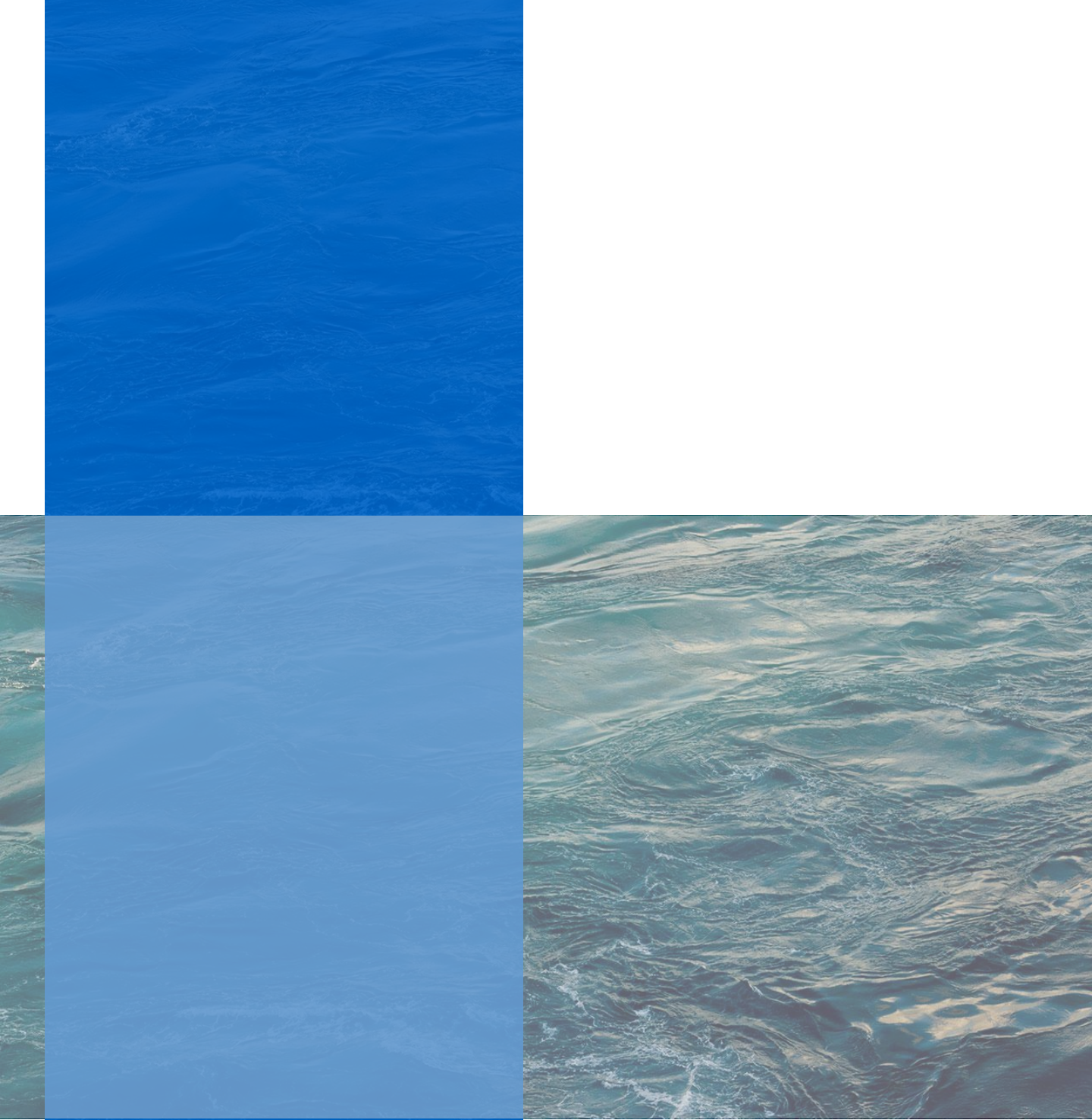
ภาคการณส์ความสูงและทิศทางคลื่นทะเล

ในช่วงต้นสัปดาห์ ประมาณวันที่ 19-21 มี.ค. 61 ความสูงคลื่นบริเวณอ่าวไทยและทะเลอันดามันยังคงต่ำกว่า 1 เมตร แต่ในช่วงกลางสัปดาห์จนถึงปลายสัปดาห์ คาดว่าลมมรสุมตะวันออกเฉียงเหนือที่พัดปกคลุมอ่าวไทยและภาคใต้จะมีกำลังแรงขึ้น ทำให้ในช่วงวันที่ 22-25 มี.ค. 61 คลื่นลมในอ่าวไทยและทะเลอันดามันจะแรงขึ้น ความสูงคลื่นประมาณ 1-1.5 เมตร

การภาคการณส์ความสูงและทิศทางคลื่นทะเล ระหว่างวันที่ 19 มี.ค. 2561 ถึง วันที่ 25 มี.ค. 2561



ที่มา: สถาบันสารสนเทศทรัพยากรน้ำและการเกษตร (องค์การมหาชน)
ข้อมูลเพิ่มเติม: <http://www.thaiwater.net/v3/wrf/swan>



คลังข้อมูลน้ำและภูมิอากาศแห่งชาติ
National Hydroinformatics and Climate Data Center

โดย

สถาบันสารสนเทศทรัพยากรน้ำและการเกษตร (องค์การมหาชน)
กระทรวงวิทยาศาสตร์และเทคโนโลยี



รู้น้ำ รู้อากาศ รู้ภัยพิบัติ

www.thaiwater.net

ThaiWater mobile application