

รู้น้ำ รู้อากาศ รู้ทันภัยพิบัติ

[www.thaiwater.net](http://www.thaiwater.net)

ThaiWater mobile application



คลังข้อมูลน้ำและภูมิอากาศแห่งชาติ  
National Hydroinformatics and Climate Data Center

# รู้น้ำรู้อากาศ

รายสัปดาห์

ประจำวันที่ 12 มี.ค. 2561



จัดทำโดย

สถาบันสารสนเทศทรัพยากรน้ำและการเกษตร (องค์การมหาชน)

กระทรวงวิทยาศาสตร์และเทคโนโลยี

## สปีดาร์ที่ผ่านมา

### สภาพอากาศ

4 ลักษณะกลุ่มเมฆจากภาพถ่ายดาวเทียม

5 แพนที่ความกดอากาศ

6 สถานการณ์ฝน

- เรดาร์ตรวจอากาศ
- สถานีตรวจอากาศ
- ปริมาณฝนทั้งสปีดาร์

9 ความชื้นในอากาศ

### สถานการณ์น้ำ

10 สถานการณ์น้ำในเขื่อน

- น้ำในเขื่อนขนาดใหญ่ทั้งประเทศ
- น้ำในเขื่อนพื้นที่ลุ่มน้ำเจ้าพระยา

13 ระดับน้ำในแม่น้ำสายหลัก

14 สถานการณ์น้ำทะเล

- อุณหภูมิพื้นผิวน้ำทะเล
- ความสูงและทิศทางการเคลื่อนที่
- น้ำเค็มรุก

17 แพน/พล การเพาะปลูกพืชในช่วงฤดูแล้ง

18 แพน/พล การจัดสรรน้ำในช่วงฤดูแล้ง

## คาดการณ์สปีดาร์หน้า

### สภาพอากาศ

19 คาดการณ์ฝน 7 วันข้างหน้า

### สถานการณ์น้ำ

20 คาดการณ์ระดับน้ำในแม่น้ำเจ้าพระยา

21 คาดการณ์ความสูงและทิศทางการเคลื่อนที่

## สถานการณ์ปัจจุบัน

**สภาพอากาศ :** ช่วงต้นสัปดาห์ ประเทศไทยตอนบนมีอากาศร้อนในตอนกลางวัน ประกอบกับมีลมตะวันออกเฉียงใต้ และลมใต้พัดปกคลุมภาคตะวันออกเฉียงเหนือ ภาคตะวันออก และภาคกลาง ในวันที่ 7 มี.ค. 61 จากนั้นความกดอากาศสูงกำลังปานกลางระลอกใหม่แผลงมาปกคลุมประเทศไทยตอนบนอีกครั้งในวันที่ 8-9 มี.ค. 61 ทำให้ลมตะวันออกเฉียงเหนือพัดปกคลุมประเทศไทยตอนบนเกิดการพัดสอกับลมตะวันออกเฉียงใต้และลมใต้ ในช่วงปลายสัปดาห์ความกดอากาศสูงที่ปกคลุมประเทศไทยตอนบนเริ่มอ่อนกำลังลงในช่วงวันที่ 12 มี.ค. 61 ทำให้ลมตะวันออกเฉียงเหนือกำลังแรงพัดปกคลุมทั่วทั้งประเทศไทยตอนบน ส่วนลมตะวันออกเฉียงและลมตะวันออกเฉียงเหนือที่พัดปกคลุมอ่าวไทยและภาคใต้มีกำลังแรงขึ้น ส่งผลให้สัปดาห์นี้ ประเทศไทยมีฝนตกเล็กน้อยถึงปานกลางหนาแน่นบริเวณภาคเหนือตอนบน ภาคตะวันออก และภาคกลาง และมีฝนตกหนักถึงหนักมากในบางพื้นที่ โดยมีกลุ่มฝนหนาแน่นในช่วงวันที่ 8-9 มี.ค. 61 และมีฝนตกหนักถึงหนักมากบริเวณจังหวัดพะเยา น่าน อำนาจเจริญหนองบัวลำภู ปราจีนบุรี จันทบุรี ตราด ราชบุรี รวมทั้งกรุงเทพมหานครและปริมณฑล ส่วนภาคใต้มีฝนตกเพิ่มขึ้นเล็กน้อยในช่วงกลางสัปดาห์และมีฝนตกหนักถึงหนักมากในบางพื้นที่บริเวณจังหวัดชุมพร และสุราษฎร์ธานี โดยปริมาณฝนสะสม 7 วัน ที่วัดได้จากระบบโทรมาตรของสถาบันสารสนเทศทรัพยากรน้ำและการเกษตรสูงสุด 3 อันดับแรก ได้แก่ จังหวัดชลบุรี 122 มิลลิเมตร จังหวัดจันทบุรี 91 มิลลิเมตร และจังหวัดนนทบุรี 87 มิลลิเมตร

**น้ำในเขื่อน :** ณ วันที่ 12 มี.ค. 61 ปริมาณน้ำกักเก็บในเขื่อนขนาดใหญ่ทั้ง 35 แห่งทั่วประเทศ มีอยู่ 50,229 ล้านลูกบาศก์เมตร ซึ่งเมื่อเปรียบเทียบกับข้อมูลย้อนหลังตั้งแต่ปี 2557-2560 พบว่าปี 2561 มีปริมาณน้ำกักเก็บมากที่สุดในทุกภาค ยกเว้นภาคใต้ ส่วนปริมาณน้ำระบายสะสมตั้งแต่ต้นปี 8,971 ล้านลูกบาศก์เมตร และปริมาณน้ำไหลลงอ่างฯ สะสม 2,072 ล้านลูกบาศก์เมตร มีปริมาณมากที่สุดเมื่อเทียบกับปีอื่น ๆ

**น้ำในแม่น้ำลำคลอง :** จากการตรวจวัดข้อมูลระดับน้ำในแม่น้ำสายหลักในหนึ่งสัปดาห์ที่ผ่านมา พบว่าภาคเหนือโดยส่วนใหญ่ยังคงมีระดับน้ำอยู่ในเกณฑ์น้ำน้อยโดยเฉพาะในลำน้ำสาขา ส่วนภาคตะวันออกและภาคตะวันออกเฉียงเหนือมีระดับน้ำปานกลาง ส่วนภาคกลางและภาคใต้มีระดับปานกลางถึงน้ำมาก และไม่พบสถานการณ์น้ำท่วมและน้ำล้นตลิ่ง ต่ำตามธรรมชาติในแม่น้ำสายหลัก

## คาดการณ์

**คาดการณ์ฝน :** ช่วงวันที่ 12-15 มี.ค. 61 ความกดอากาศสูงที่แผลงมาปกคลุมประเทศไทยตอนบนอ่อนกำลังลง ทำให้ลมตะวันออกเฉียงเหนือที่พัดปกคลุมประเทศไทยตอนบนมีกำลังอ่อนลง แต่ยังคงมีฝนตกเล็กน้อยถึงปานกลางเกิดขึ้นเนื่องจากกระแสลมตะวันตกในระดับลมชั้นบน ประกอบกับลมใต้และลมตะวันออกเฉียงใต้พัดนำความชื้นเข้าสู่ประเทศไทยตอนบน เกิดการเหนี่ยวนำให้ความชื้นยกตัวขึ้นในแนวตั้ง ส่วนลมตะวันออกเฉียงที่พัดปกคลุมอ่าวไทยและภาคใต้ มีกำลังอ่อนลง ส่งผลให้ภาคใต้ยังคงมีฝนตกเล็กน้อยถึงปานกลางต่อเนื่อง และในช่วงวันที่ 15-18 มี.ค. 61 กระแสลมตะวันตกในระดับลมชั้นบนจะพัดปกคลุมประเทศไทยตอนบน ประกอบกับลมใต้และลมตะวันออกเฉียงใต้พัดนำความชื้นเข้าสู่ประเทศไทยตอนบน เกิดการเหนี่ยวนำความชื้นให้ยกตัวขึ้นในแนวตั้ง ส่วนลมตะวันออกเฉียงที่พัดปกคลุมอ่าวไทยและภาคใต้จะมีกำลังอ่อนลง แต่ยังคงส่งผลให้ภาคใต้มีฝนตกเล็กน้อยถึงปานกลางต่อเนื่อง

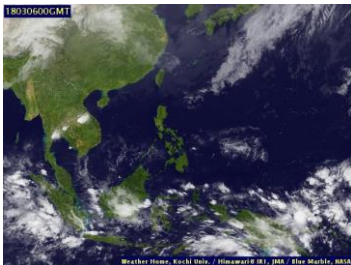
**คาดการณ์ระดับน้ำในแม่น้ำเจ้าพระยา :** จากการคาดการณ์สถานการณ์น้ำขึ้น-น้ำลงบริเวณอ่าวไทย โดยกรมอุทกศาสตร์กองทัพเรือ คาดว่าวันที่ 13 มี.ค. 61 บริเวณสถานีกองบัญชาการกองทัพเรือ น้ำลงต่ำสุดเวลา 22.56 น. ต่ำกว่าระดับน้ำทะเลปานกลาง 0.31 เมตร และน้ำขึ้นสูงสุดเวลา 06.38 น. สูงกว่าระดับน้ำทะเลปานกลาง 0.93 เมตร ส่วนบริเวณป้อมพระจุลจอมเกล้า น้ำลงต่ำสุดเวลา 20.48 น. ต่ำกว่าระดับน้ำทะเลปานกลาง 0.87 เมตร และน้ำขึ้นสูงสุดเวลา 04.41 น. สูงกว่าระดับน้ำทะเลปานกลาง 0.92 เมตร

**คาดการณ์คลื่น :** ตลอดทั้งสัปดาห์หน้า คาดว่าลมมรสุมตะวันออกเฉียงเหนือที่พัดปกคลุมอ่าวไทยและภาคใต้จะมีกำลังอ่อนลง ส่งผลให้คลื่นลมในอ่าวไทยตอนบนและทะเลอันดามันมีความสูงคลื่นต่ำกว่า 1 เมตร ส่วนคลื่นลมในอ่าวไทยตอนล่างมีความสูงคลื่นประมาณ 1-1.5 เมตร

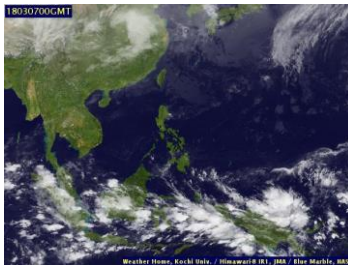
## ลักษณะกลุ่มเมฆจากภาพถ่ายดาวเทียม

เกือบตลอดทั้งสปีดาร์นี้ ประเทศไทยมีกลุ่มเมฆเบาบางปกคลุมในบางพื้นที่ของภาคใต้ ภาคตะวันออกเฉียงเหนือ ภาคตะวันออก และภาคกลาง และมีกลุ่มเมฆปกคลุมหนาแน่นในบางพื้นที่ของ ภาคกลางบริเวณกรุงเทพมหานครและปริมณฑล ในวันที่ 6 มี.ค. 61 และวันที่ 9 มี.ค. 61 ส่วนภาค ตะวันออกเฉียงเหนือมีกลุ่มเมฆปกคลุมหนาแน่นในบางพื้นที่ ในวันที่ 9 มี.ค. 61

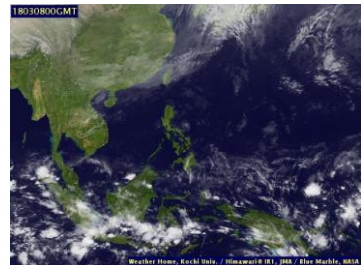
6 มี.ค. 61 07:00 น.



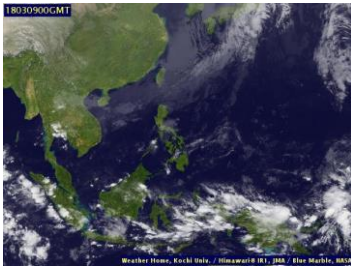
7 มี.ค. 61 07:00 น.



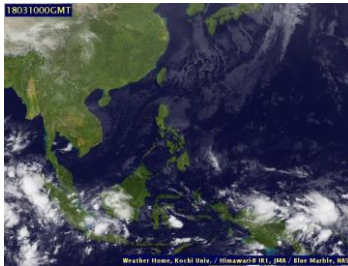
8 มี.ค. 61 07:00 น.



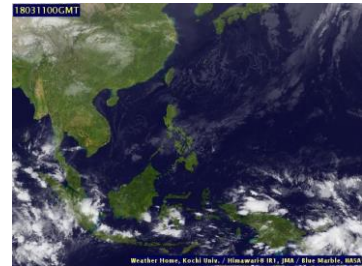
9 มี.ค. 61 07:00 น.



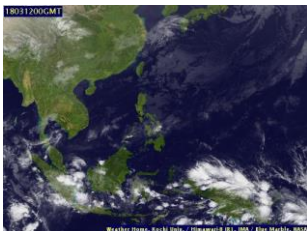
10 มี.ค. 61 07:00 น.



11 มี.ค. 61 07:00 น.



12 ก.พ. 61 07:00 น.

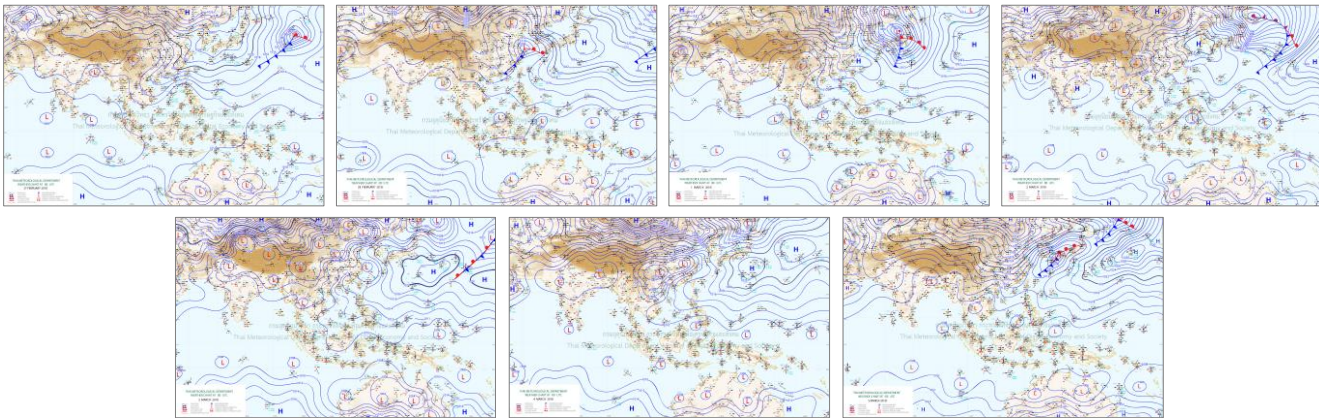


ที่มา: ภาพถ่ายจากดาวเทียม Himawari-8 จัดทำโดย Kochi University.  
ข้อมูลเพิ่มเติม: <http://tiwrm.haii.or.th/TyphoonTracking/Goes9.php>

## แผนที่อากาศ

ช่วงต้นสปีดาศึกษา ประเทศไทยตอนบนมีอากาศร้อนในตอนกลางวัน ประกอบกับมีลมตะวันออกเฉียงใต้และลมใต้พัดปกคลุมภาคตะวันออกเฉียงเหนือ ภาคตะวันออก และภาคกลาง ในวันที่ 7 มี.ค. 61 จากนั้นความกดอากาศสูงกำลังปานกลางระลอกใหม่แผ่ลงมาปกคลุมประเทศไทยตอนบนอีกครั้งในวันที่ 8-9 มี.ค. 61 ทำให้ลมตะวันออกเฉียงเหนือพัดปกคลุมประเทศไทยตอนบนเกิดการพัดสลับกับลมตะวันออกเฉียงใต้และลมใต้ ในช่วงปลายสปีดาศึกษาความกดอากาศสูงที่ปกคลุมประเทศไทยตอนบนเริ่มอ่อนกำลังลงในช่วงวันที่ 12 มี.ค. 61 ทำให้ลมตะวันออกเฉียงเหนือกำลังแรงพัดปกคลุมทั่วทั้งประเทศไทยตอนบน ส่วนลมตะวันออกเฉียงใต้และลมตะวันออกเฉียงเหนือที่พัดปกคลุมอ่าวไทยและภาคใต้มีกำลังแรงขึ้น

ภาพแผนที่อากาศ ในช่วงวันที่ 6 มี.ค. 2561 ถึง วันที่ 12 มี.ค. 2561



ที่มา: กรมอุตุนิยมวิทยา

ข้อมูลเพิ่มเติม: [http://www.thaiwater.net/TyphoonTracking/wc.php?imgwc=lastest\\_wc.jpg](http://www.thaiwater.net/TyphoonTracking/wc.php?imgwc=lastest_wc.jpg)

# สถานการณ์ฝนจากภาพเรดาร์ตรวจอากาศ

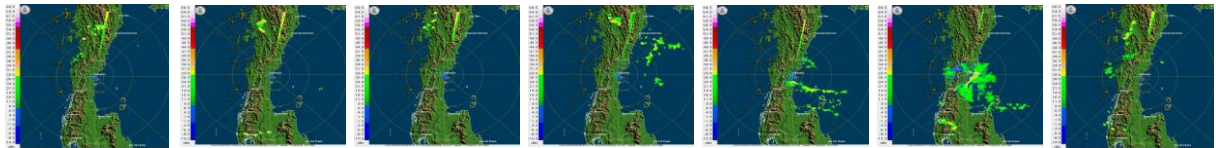
เครือข่ายภาพเรดาร์ตรวจวัดปริมาณฝนของกรมฝนหลวงและการบินเกษตร กรมอุตุนิยมวิทยา และกรุงเทพมหานคร ในพื้นที่ภาคใต้ ภาคตะวันออก ภาคตะวันออกเฉียงเหนือ และภาคกลาง ได้แก่ เรดาร์หนองจอก เรดาร์ชุมพร เรดาร์พิมาย และเรดาร์สัตหีบ ตรวจพบกลุ่มฝนมากในบางพื้นที่ของภาคตะวันออก ภาคตะวันออกเฉียงเหนือ ภาคกลาง รวมทั้งกรุงเทพมหานคร และปริมณฑลในช่วงต้นสัปดาห์ และมีปริมาณฝนลดลงในช่วงปลายสัปดาห์ ส่วนภาคใต้ตรวจพบกลุ่มฝนเล็กน้อยในบางพื้นที่ตลอดทั้งสัปดาห์

ภาพเรดาร์ตรวจอากาศ ในช่วงวันที่ 6 มี.ค. 2561 ถึง วันที่ 12 มี.ค. 2561

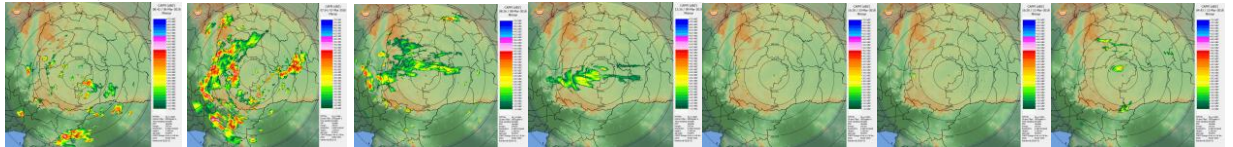
เรดาร์หนองจอก



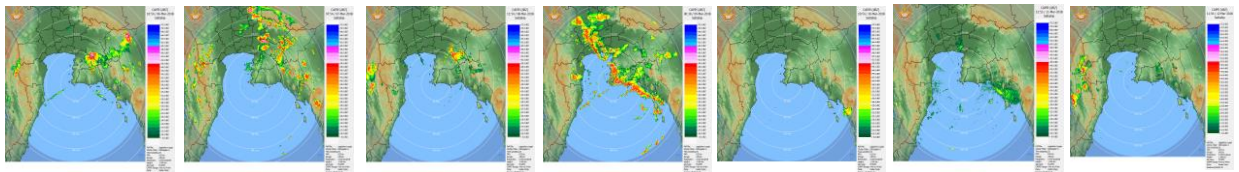
เรดาร์ชุมพร



เรดาร์พิมาย



เรดาร์สัตหีบ

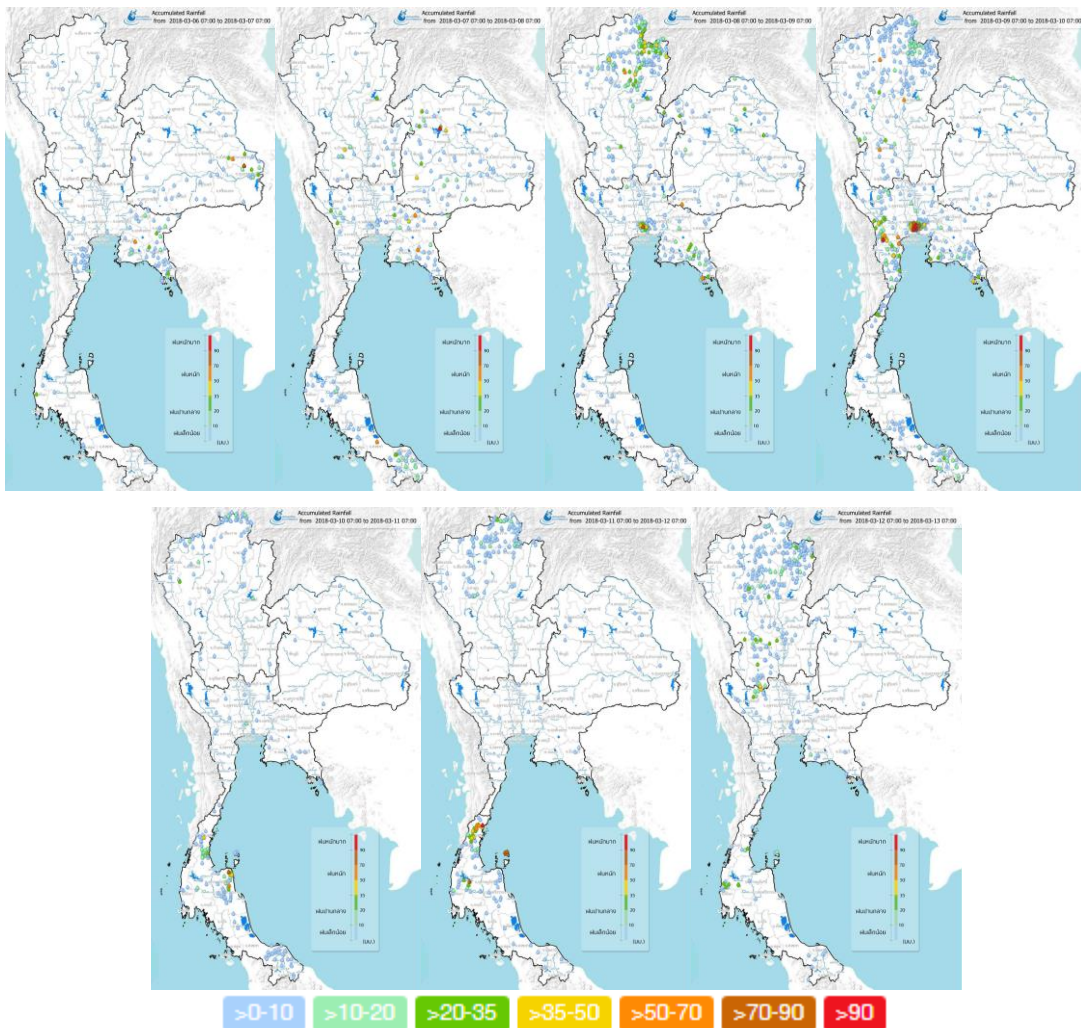


ที่มา: กรมอุตุนิยมวิทยา กรมฝนหลวงและการบินเกษตร และสำนักการระบายน้ำกรุงเทพมหานคร  
ข้อมูลเพิ่มเติม: [http://www.thaiwater.net/DATA/REPORT/php/radar/show\\_skaradar.php](http://www.thaiwater.net/DATA/REPORT/php/radar/show_skaradar.php)

# ปริมาณฝนรายวันจากสถานีตรวจอากาศ

สัปดาห์นี้ ประเทศไทยมีฝนตกเล็กน้อยถึงปานกลางหนาแน่นบริเวณภาคเหนือตอนบน ภาคตะวันออกเฉียงเหนือ และภาคกลาง และมีฝนตกหนักถึงหนักมากในบางพื้นที่ โดยมีกลุ่มฝนหนาแน่น ในช่วงวันที่ 8-9 มี.ค. 61 และมีฝนตกหนักถึงหนักมากบริเวณจังหวัดพะเยา น่าน อ่างน้ำเจริญ หนองบัวลำภู ปราจีนบุรี จันทบุรี ตราด ราชบุรี รวมทั้งกรุงเทพมหานครและปริมณฑล ส่วนภาคใต้ มีฝนตกเพิ่มขึ้นเล็กน้อยในช่วงกลางสัปดาห์และมีฝนตกหนักถึงหนักมากในบางพื้นที่บริเวณ จังหวัดชุมพรและสุราษฎร์ธานี

ปริมาณฝนสะสมรายวัน ในช่วงวันที่ 6 มี.ค. 2561 ถึง วันที่ 12 มี.ค. 2561

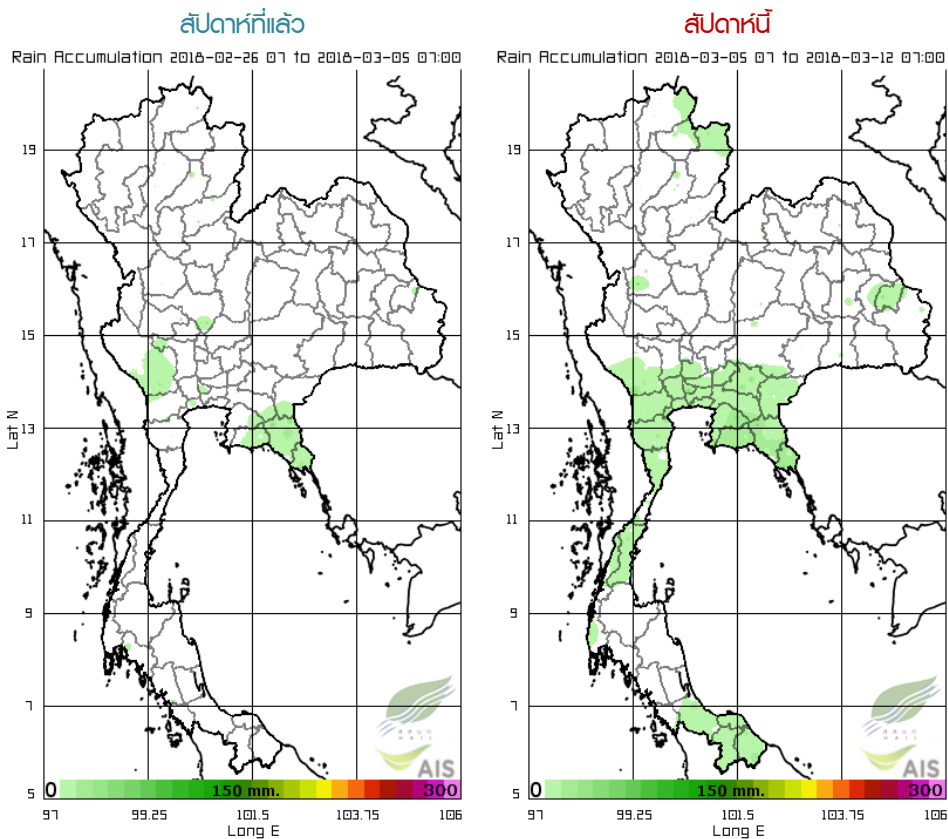


ที่มา: คลังข้อมูลน้ำและภูมิอากาศแห่งชาติ

ข้อมูลเพิ่มเติม: <http://www.nhc.in.th/product/latest/img/rain24.jpg>

# ปริมาณฝนทั้งสปีดาร์

สปีดาร์นี้ ประเทศไทยมีฝนตกเพิ่มขึ้น โดยมีกลุ่มฝนกระจายตัวในพื้นที่ภาคตะวันออก ภาคกลาง และในบางพื้นที่ของภาคเหนือ ภาคตะวันออกเฉียงเหนือ และภาคใต้ ปริมาณฝนสะสม 7 วัน ที่วัดได้จากระบบโทรมาตรของสถาบันสารสนเทศทรัพยากรน้ำและการเกษตรสูงสุด 3 อันดับแรก ได้แก่ จังหวัดชลบุรี 122 มิลลิเมตร จังหวัดจันทบุรี 91 มิลลิเมตร และจังหวัดนนทบุรี 87 มิลลิเมตร



ที่มา: สถาบันสารสนเทศทรัพยากรน้ำและการเกษตร (องค์การมหาชน)

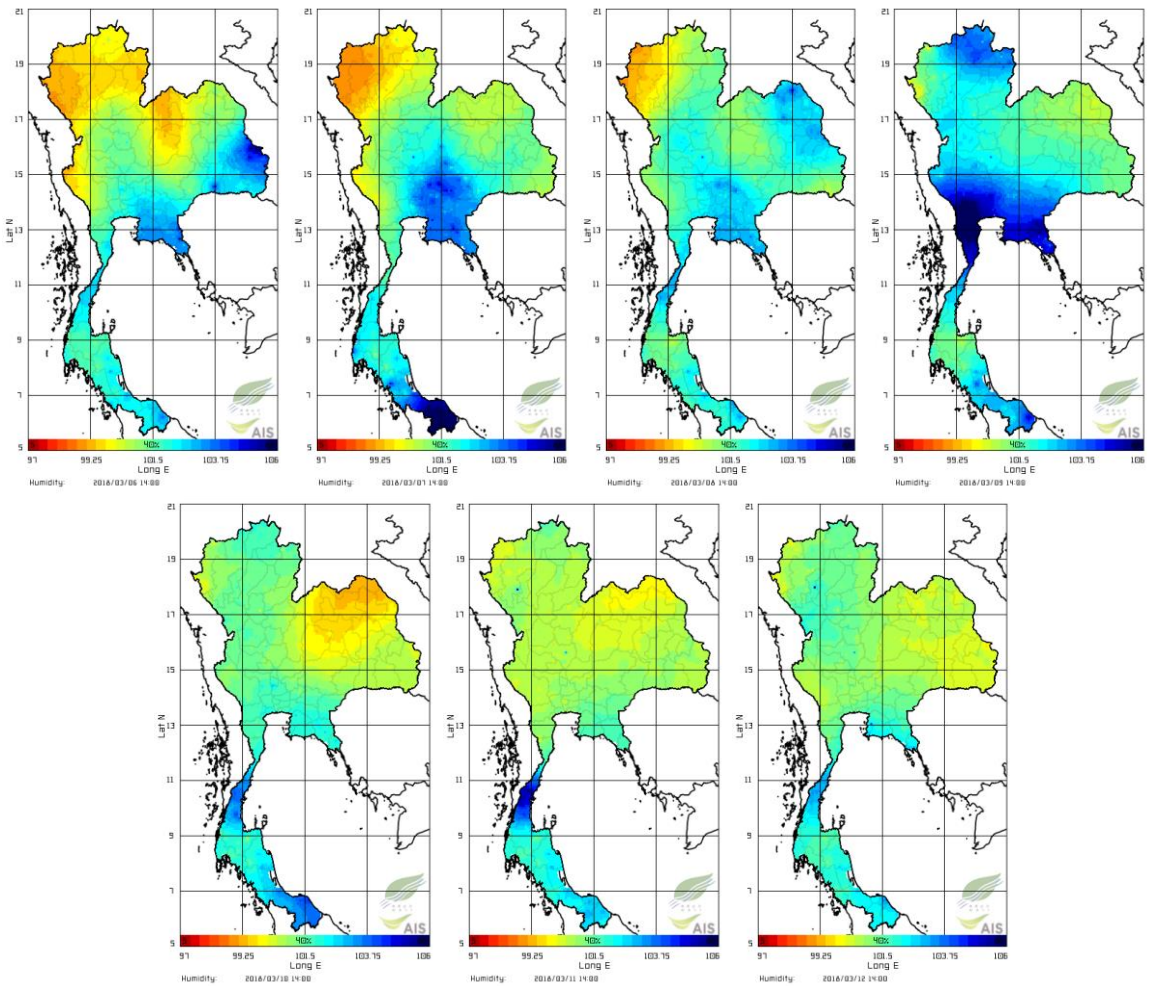
ข้อมูลเพิ่มเติม: [http://www.thaiwater.net/DATA/site/content/fs\\_show\\_top7.html?type=rain\\_acc&sort\\_type=max](http://www.thaiwater.net/DATA/site/content/fs_show_top7.html?type=rain_acc&sort_type=max)



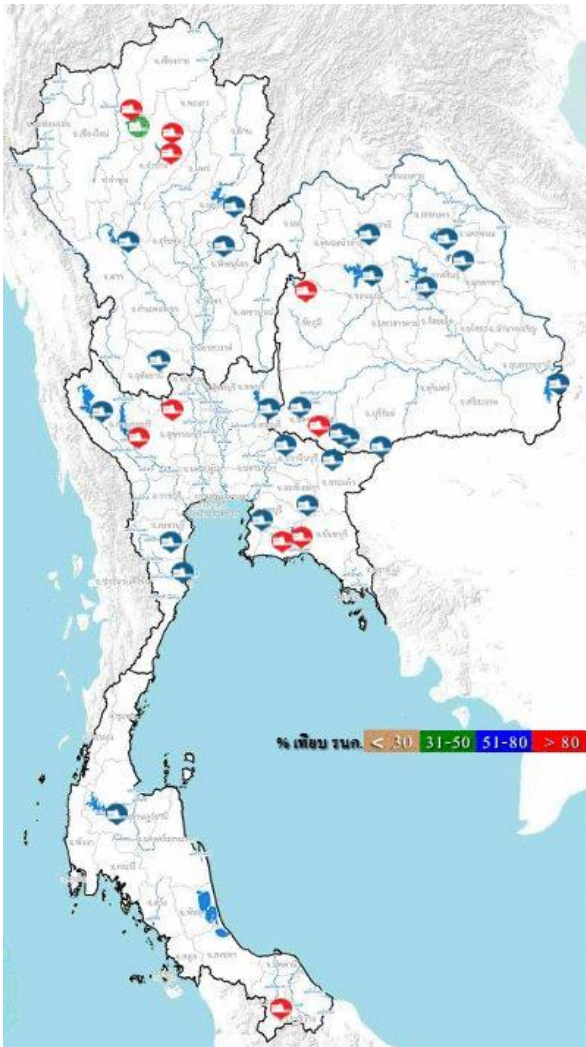
# ความชื้นในอากาศ

แผนภาพแสดงการกระจายตัวของความชื้นในอากาศสะสมช่วงเวลา 13.00-14.00 น. ระหว่างวันที่ 6-12 มี.ค. 61 แสดงให้เห็นว่าภาคใต้มีความชื้นในอากาศค่อนข้างสูงตลอดทั้งสัปดาห์ และมีความชื้นในอากาศสูงมากในบางพื้นที่ ของวันที่ 7 มี.ค. 61 และวันที่ 11 มี.ค. 61 ส่วนตอนบนของประเทศในช่วงต้นสัปดาห์ที่ผ่านมามีความชื้นในอากาศค่อนข้างสูงยกเว้นในบางพื้นที่บริเวณภาคเหนือตอนบนมีความชื้นในอากาศค่อนข้างต่ำ ส่วนในช่วงกลางสัปดาห์มีความชื้นในอากาศเพิ่มขึ้นโดยเฉพาะบริเวณภาคกลางและภาคตะวันออกมีความชื้นในอากาศสูงมากและในช่วงปลายสัปดาห์มีความชื้นในอากาศลดน้อยลง

ความชื้นในอากาศ ในช่วงวันที่ 6 มี.ค. 2561 ถึง วันที่ 12 มี.ค. 2561



# สถานการณ์น้ำในเขื่อนขนาดใหญ่ทั่วประเทศ



ปัจจุบันเขื่อนขนาดใหญ่ทั้ง 35 แห่งทั่วประเทศ มีปริมาณน้ำกักเก็บรวมกันทั้งสิ้น 50,229 ล้านลูกบาศก์เมตร หรือ 71% ของความจุสถานการณ์อยู่ในเกณฑ์น้ำปานกลาง โดยเป็นปริมาณน้ำใช้การได้จริง 26,687 ล้านลูกบาศก์เมตร โดยมีเพียงเขื่อนกระเสียวเพียงแห่งเดียวเท่านั้นที่ยังคงเกิดสถานการณ์น้ำล้นเขื่อน ซึ่งปัจจุบันมีปริมาณน้ำอยู่ 109% ส่วนเขื่อนที่มีปริมาณน้ำกักเก็บ 80-100% มีทั้งสิ้น 4 เขื่อน ได้แก่ เขื่อนแม่งัด (84%) เขื่อนลำพระเพลิง (80%) เขื่อนศรีนครินทร์ (84%) และเขื่อนบางลาง (93%)

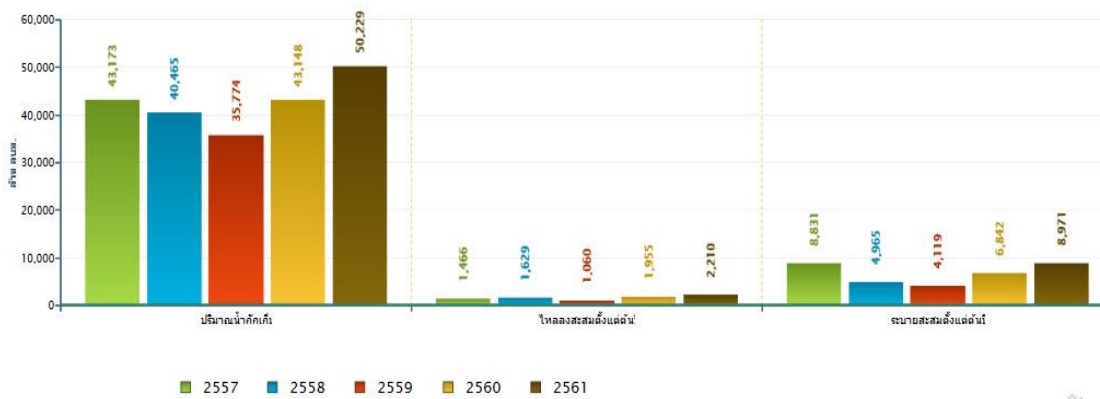
ที่มา: คลังข้อมูลน้ำแลภูมิอากาศแห่งชาติ

ข้อมูลเพิ่มเติม : <http://watersituation.thaiwater.net/v1/public/report/dam>

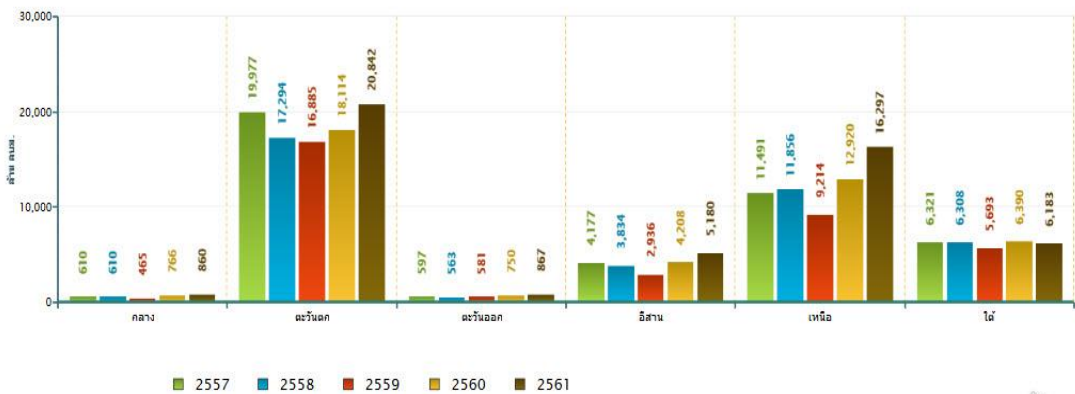
# สถานการณ์น้ำในเขื่อนขนาดใหญ่ทั่วประเทศ

ณ วันที่ 12 มี.ค. 61 ปริมาณน้ำกักเก็บในเขื่อนขนาดใหญ่ทั้ง 35 แห่งทั่วประเทศ มีอยู่ 50,229 ล้านลูกบาศก์เมตร ซึ่งเมื่อเปรียบเทียบกับข้อมูลย้อนหลังตั้งแต่ปี 2557-2560 พบว่าปี 2561 มีปริมาณน้ำกักเก็บมากที่สุดในทุกภาค ยกเว้นภาคใต้ ส่วนปริมาณน้ำระบายสะสมตั้งแต่ต้นปี 8,971 ล้านลูกบาศก์เมตร และปริมาณน้ำไหลลงอ่างฯสะสม 2,072 ล้านลูกบาศก์เมตร มีปริมาณมากที่สุดเมื่อเทียบกับปีอื่น ๆ

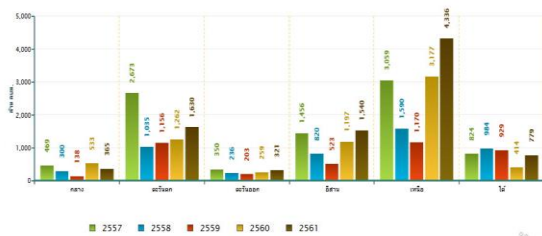
สถานการณ์น้ำในอ่างเก็บน้ำขนาดใหญ่ วันที่ 12 มีนาคม



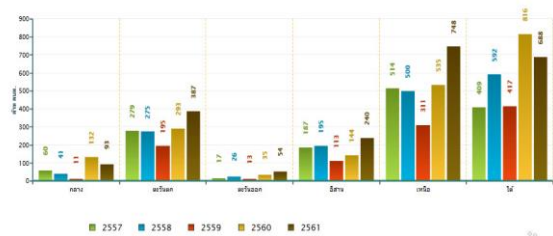
ปริมาณรถเก็บกักภาค วันที่ 12 มีนาคม



ปริมาณน้ำระบายสะสมตั้งแต่ต้นปีภาค วันที่ 12 มีนาคม

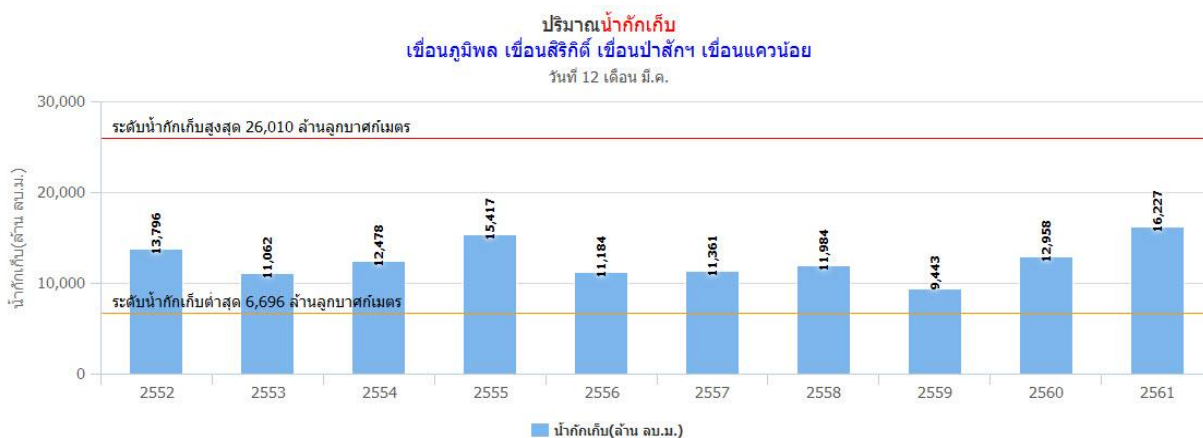


ปริมาณน้ำไหลลงอ่างฯสะสมตั้งแต่ต้นปีภาค วันที่ 12 มีนาคม



# สถานการณ์น้ำในเขื่อนพื้นที่ลุ่มน้ำเจ้าพระยา

ณ วันที่ 12 มี.ค. 61 เขื่อนขนาดใหญ่ทั้ง 4 เขื่อนหลักในลุ่มน้ำเจ้าพระยา ได้แก่ เขื่อนภูมิพล เขื่อนสิริกิติ์ เขื่อนแควน้อย และเขื่อนป่าสักชลสิทธิ์ มีปริมาณน้ำกักเก็บรวมกัน 16,227 ล้านลูกบาศก์เมตร และหากเทียบข้อมูลย้อนหลัง 10 ปี พบว่า ปริมาณน้ำกักเก็บของปี 2561 มีปริมาณสูงสุดเมื่อเปรียบเทียบกับทุกปี ทั้งนี้เป็นปริมาณน้ำใช้การได้ 9,531 ล้านลูกบาศก์เมตร

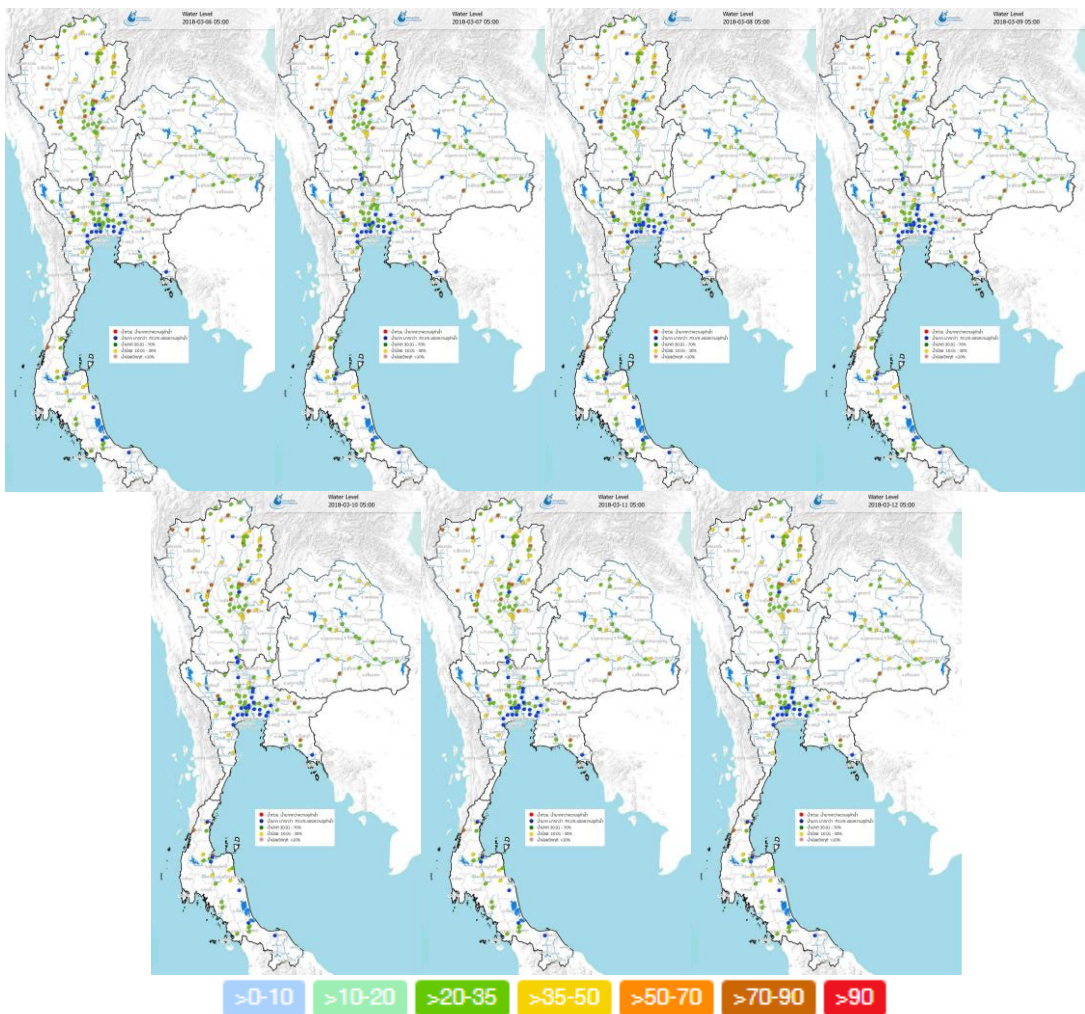


ที่มา : คลังข้อมูลน้ำแลภูมิอากาศแห่งชาติ

# ระดับน้ำในแม่น้ำสายหลัก

จากการตรวจวัดข้อมูลระดับน้ำในแม่น้ำสายหลักในหนึ่งสปีดาร์ที่ผ่านมา พบว่าภาคเหนือโดยส่วนใหญ่ยังคงมีระดับน้ำอยู่ในเกณฑ์น้ำน้อยโดยเฉพาะในลำน้ำสาขา ส่วนภาคตะวันออกและภาคตะวันออกเฉียงเหนือมีระดับน้ำปานกลาง ส่วนภาคกลางและภาคใต้มีระดับปานกลางถึงน้ำมาก และไม่พบสถานการณ์น้ำท่วมและน้ำล้นตลิ่งต่ำตามธรรมชาติในแม่น้ำสายหลัก

ระดับน้ำในแม่น้ำสายหลัก ในช่วงวันที่ 6 มี.ค. 2561 ถึง วันที่ 12 มี.ค. 2561



ที่มา: คลังข้อมูลน้ำและภูมิอากาศแห่งชาติ

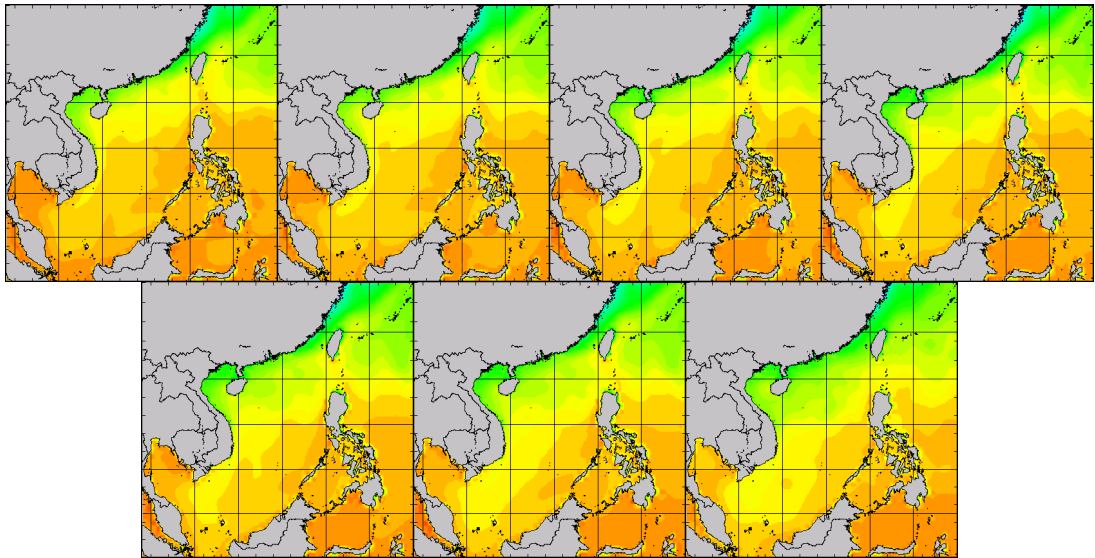
ข้อมูลเพิ่มเติม: [http://www.nhc.in.th/product/history/map/water\\_level](http://www.nhc.in.th/product/history/map/water_level)

# อุณหภูมิผิวน้ำทะเล

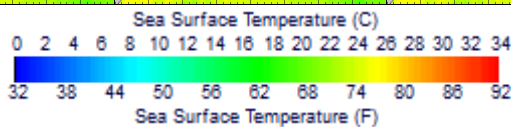
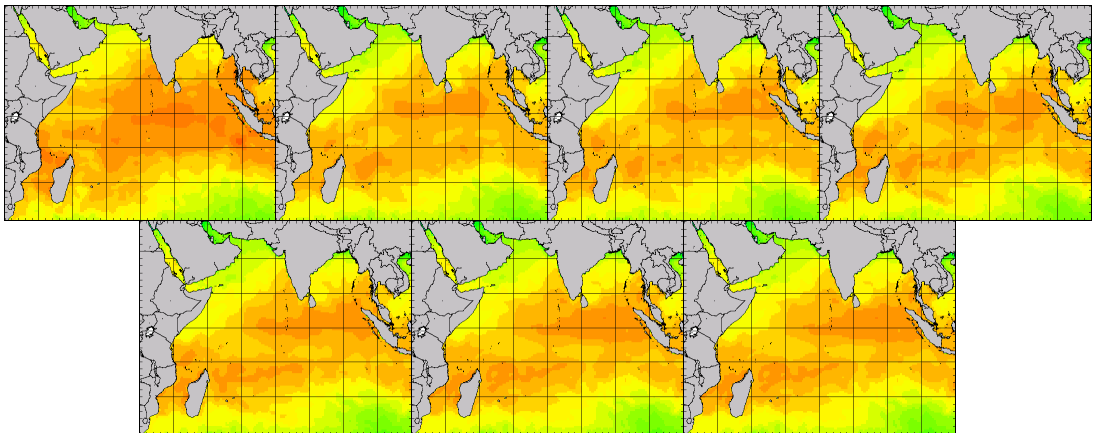
ช่วงวันที่ 6-8 มี.ค. 61 บริเวณทะเลฝั่งอ่าวไทยมีอุณหภูมิอยู่ที่ประมาณ 29-30 องศาเซลเซียส และในช่วงวันที่ 9-12 มี.ค. 61 มีอุณหภูมิลดลงอยู่ที่ประมาณ 26-27 องศาเซลเซียส ส่วนทะเลฝั่งอันดามัน ในช่วงวันที่ 6-9 มี.ค. 61 มีอุณหภูมิอยู่ที่ประมาณ 29-30 องศาเซลเซียส และในช่วงวันที่ 10-12 มี.ค. 61 มีอุณหภูมิอยู่ที่ประมาณ 26-27 องศาเซลเซียส ในสัปดาห์ที่ผ่านมา

อุณหภูมิผิวน้ำทะเล ในช่วงวันที่ 6 มี.ค. ถึง วันที่ 12 มี.ค. 2561

## ฝั่งอ่าวไทย



## ฝั่งอันดามัน



ที่มา: Oceanweather, Inc.

ข้อมูลเพิ่มเติม: [http://tiwrm.haii.or.th/DATA/REPORT/php/show\\_sst.php](http://tiwrm.haii.or.th/DATA/REPORT/php/show_sst.php)

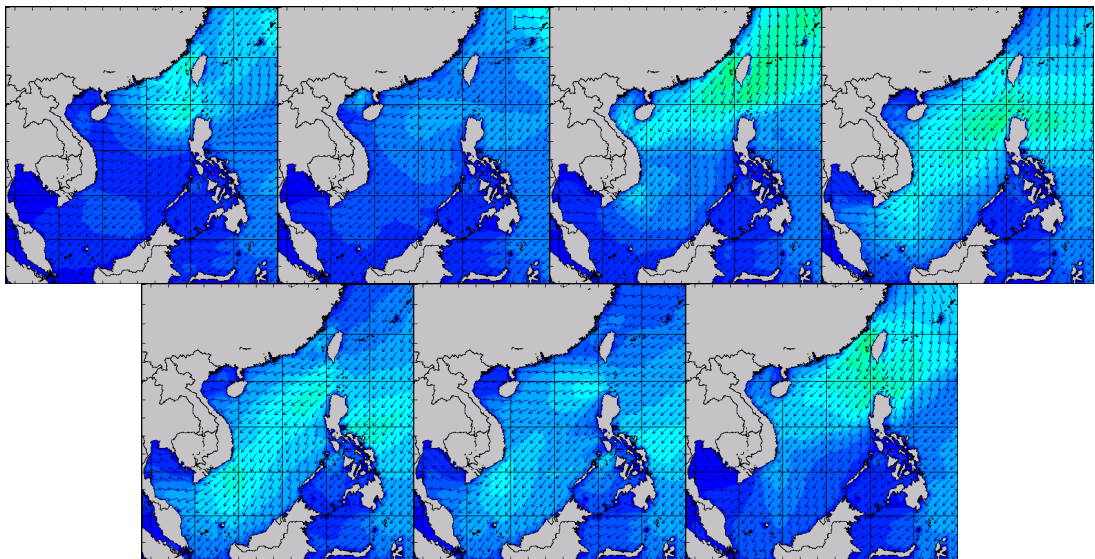
[http://tiwrm.haii.or.th/DATA/REPORT/php/show\\_amdsst.php](http://tiwrm.haii.or.th/DATA/REPORT/php/show_amdsst.php)

# ความสูงและทิศทางคลื่นทะเล

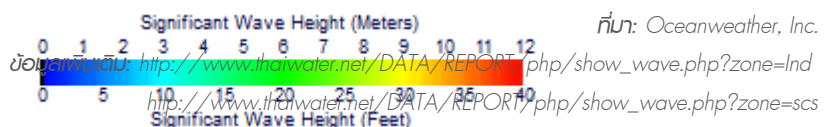
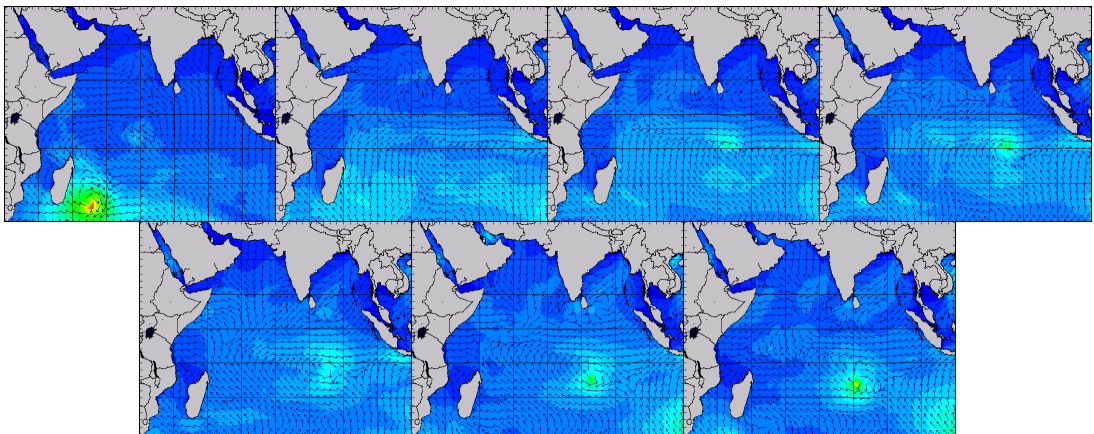
สปีดาร์นี้ ลมตะวันออกเฉียงใต้พัดปกคลุมภาคใต้และอ่าวไทยมีกำลังแรงเป็นระยะ ๆ ส่งผลให้คลื่นลมในอ่าวไทยมีความสูงคลื่นต่ำกว่า 1 เมตร ในช่วงวันที่ 6-8 มี.ค. 61 และมีความสูงคลื่น 1-2 เมตร ในช่วงวันที่ 9-11 มี.ค. 61 โดยในวันที่ 12 มี.ค. 61 มีความสูงคลื่นต่ำกว่า 1 เมตร อีกครึ่ง ส่วนทะเลอันดามัน มีความสูงคลื่นต่ำกว่า 1 เมตร ในช่วงวันที่ 6-10 มี.ค. 61 และมีความสูงคลื่น 1-2 เมตร ในช่วงวันที่ 11-12 มี.ค. 61

ความสูงและทิศทางคลื่นทะเล ในช่วงวันที่ 6 มี.ค. 2561 ถึง วันที่ 12 มี.ค. 2561

## ฝั่งอ่าวไทย

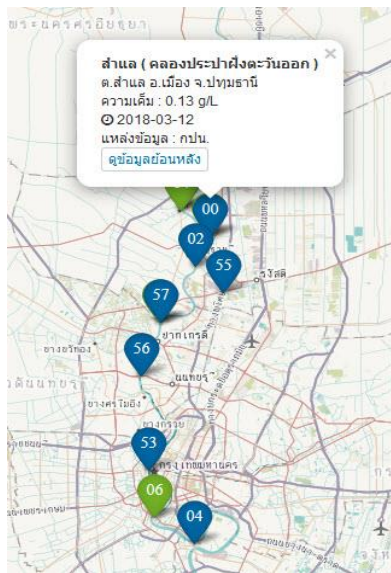


## ฝั่งอันดามัน

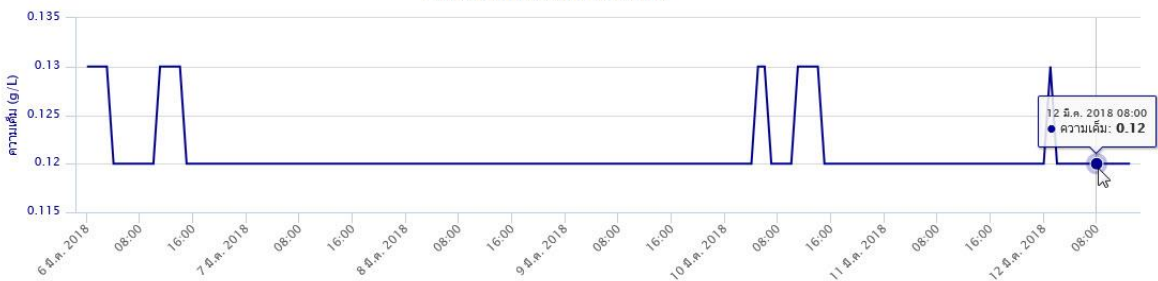


# น้ำเค็มรุก

จากการตรวจวัดค่าความเค็มในแม่น้ำเจ้าพระยา ระหว่างวันที่ 6 มี.ค.-12 มี.ค. 61 ที่จุดตรวจวัดค่าความเค็มของกรมควบคุมมลพิษ ณ สถานีสำแล จังหวัดปทุมธานี พบว่ามีค่าความเค็มระหว่าง 0.12-0.13 กรัม/ลิตร อยู่ในเกณฑ์ปกติ



กราฟเปรียบเทียบคุณภาพน้ำ: สถานีสำแล  
 ระหว่างวันที่ 2018-03-06 ถึง 2018-03-12



ที่มา: คลังข้อมูลน้ำและภูมิอากาศแห่งชาติ

ข้อมูลเพิ่มเติม: <http://www.thaiwater.net/v3/salinity>



## แผน/ผลการเพาะปลูกพืชในช่วงฤดูแล้ง ปี 2560/2561

ปัจจุบันเกษตรกรเพาะปลูกพืชไปแล้วทั้งหมด 9.33 ล้านไร่ หรือคิดเป็น 103.00% ของแผน ซึ่งเกินจากแผนที่วางไว้ 3.00% หากพิจารณาในรายละเอียดพบว่า มีการปลูกข้าวนาปรังไปแล้ว 8.74 ล้านไร่ หรือคิดเป็น 104.70% ซึ่งเกินจากแผนที่วางไว้ 4.70% โดยพื้นที่ที่มีการปลูกข้าวนาปรังเกินแผน ได้แก่ ภาคเหนือเกินแผน 82.86% ภาคตะวันออกเฉียงเหนือเกินแผน 11.41% และลุ่มน้ำเจ้าพระยาเกินแผน 12.75% อีกทั้งภาคเหนือปลูกพืชผักเกินแผนไปแล้ว 11.13% และลุ่มน้ำเจ้าพระยาปลูกพืชผักเกินแผนไปแล้ว 1.42% สำหรับพื้นที่อื่น ๆ ยังคงเป็นไปตามแผนที่วางไว้

ภาค	ข้าวนาปรัง			พืชไร่-พืชผัก			รวม		
	แผน (ล้านไร่)	ผล (ล้านไร่)	%	แผน (ล้านไร่)	ผล (ล้านไร่)	%	แผน (ล้านไร่)	ผล (ล้านไร่)	%
เหนือ	0.50	0.91	182.86	0.24	0.26	111.13	0.73	1.17	159.85
ตะวันออกเฉียงเหนือ	1.04	1.16	111.41	0.08	0.06	74.45	1.12	1.22	108.90
กลาง	0.06	0.02	41.21	0.002	0.001	49.43	0.06	0.03	41.49
ตะวันออก	0.29	0.29	98.99	0.06	0.03	43.30	0.35	0.32	89.40
ตะวันตก	1.08	0.49	45.85	0.24	0.17	70.03	1.32	0.66	50.19
ใต้	0.21	0.03	15.35	0.03	0.0076	25.48	0.24	0.04	16.63
ลุ่มน้ำเจ้าพระยา	5.17	5.83	112.75	0.06	0.06	101.42	5.23	5.89	112.62
<b>ทั้งประเทศ</b>	<b>8.35</b>	<b>8.74</b>	<b>104.70</b>	<b>0.70</b>	<b>0.58</b>	<b>82.77</b>	<b>9.05</b>	<b>9.33</b>	<b>103.00</b>

ที่มา : กรมชลประทาน ข้อมูล ณ วันที่ 7 มีนาคม 2561

# แผน/ผลการการจัดสรรน้ำในช่วงฤดูแล้ง ปี 2560/2561

ปัจจุบันมีการจัดสรรน้ำทั่วประเทศไปแล้ว 17,770 ล้านลูกบาศก์เมตร หรือคิดเป็น 71% ของแผน ส่วนพื้นที่ลุ่มน้ำเจ้าพระยาจัดสรรน้ำไปแล้ว 6,107 ล้านลูกบาศก์เมตร หรือคิดเป็น 79% ของแผน

หน่วย : ล้านลูกบาศก์เมตร

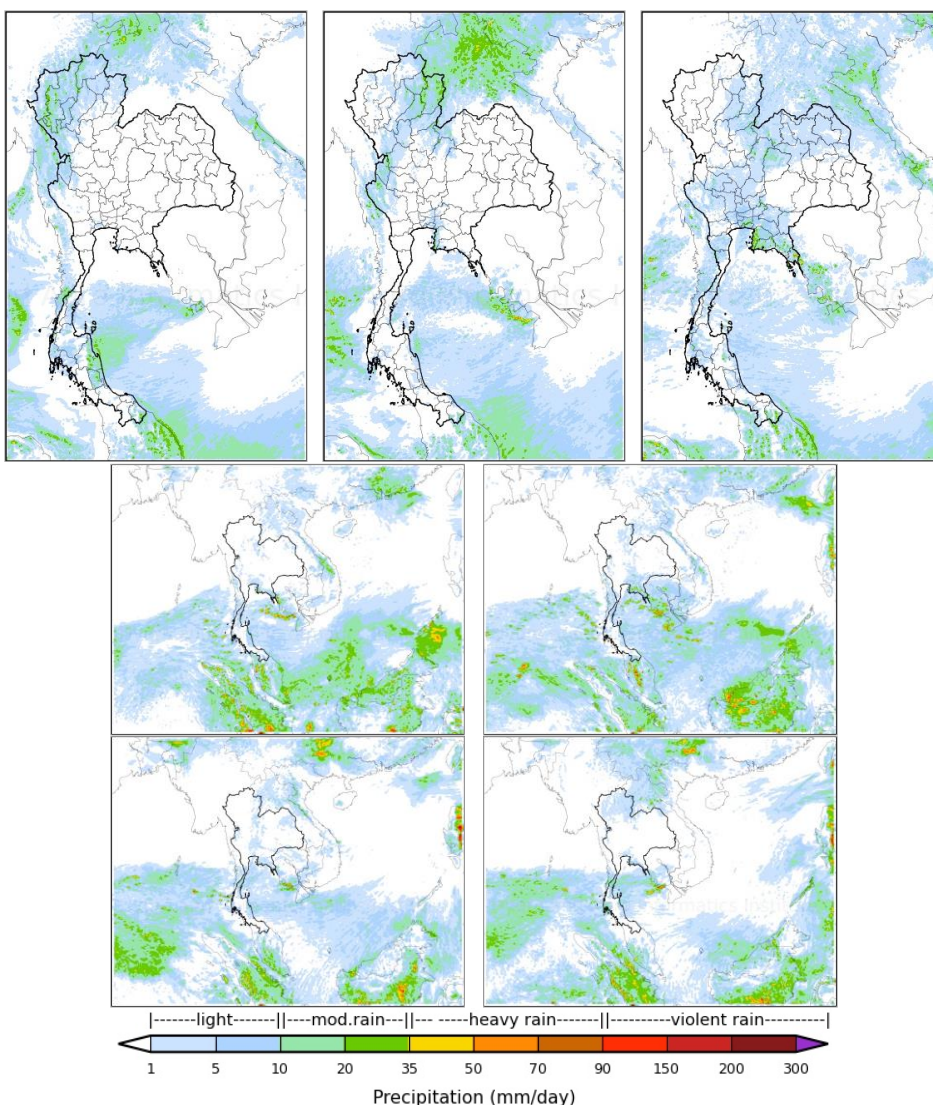
พื้นที่	น้ำใช้การ	แผนการจัดสรรน้ำ	ผลการจัดสรรน้ำ
	ณ 1 พ.ย.60	1 พ.ย.60 - 30 เม.ย.61	1 พ.ย.60 - 5 มี.ค.61
ทั่วประเทศ	40,356 (77%)	25,067	17,770 (71%)
ลุ่มน้ำเจ้าพระยา	14,187 (78%)	7,700	6,107 (79%)

ที่มา : กรมชลประทาน ข้อมูล ณ วันที่ 12 มีนาคม 2561

## สถานการณ์ฝน 7 วัน ข้างหน้า

- ช่วงวันที่ 12-15 มี.ค. 61 ความกดอากาศสูงที่แผ่ลงมาปกคลุมประเทศไทยตอนบนอ่อนกำลังลง ทำให้ลมตะวันออกเฉียงเหนือที่พัดปกคลุมประเทศไทยตอนบนมีกำลังอ่อนลง แต่ยังคงมีฝนตเล็กน้อยถึงปานกลางเกิดขึ้นเนื่องจากกระแสลมตะวันตกในระดับลมชั้นบน ประกอบกับลมใต้และลมตะวันออกเฉียงใต้พัดนำความชื้นเข้าสู่ประเทศไทยตอนบน เกิดการเหนี่ยวนำให้ความชื้นยกตัวขึ้นในแนวตั้ง ส่วนลมตะวันออกเฉียงที่พัดปกคลุมอ่าวไทยและภาคใต้ มีกำลังอ่อนลง ส่งผลให้ภาคใต้ยังคงมีฝนตเล็กน้อยถึงปานกลางต่อเนื่อง
- ช่วงวันที่ 15-18 มี.ค. 61 กระแสลมตะวันตกในระดับลมชั้นบนจะพัดปกคลุมประเทศไทยตอนบน ประกอบกับลมใต้และลมตะวันออกเฉียงใต้พัดนำความชื้นเข้าสู่ประเทศไทยตอนบน เกิดการเหนี่ยวนำความชื้นให้ยกตัวขึ้นในแนวตั้ง ส่วนลมตะวันออกเฉียงที่พัดปกคลุมอ่าวไทยและภาคใต้จะมีกำลังอ่อนลง แต่ยังคงส่งผลให้ภาคใต้มีฝนตเล็กน้อยถึงปานกลางต่อเนื่อง

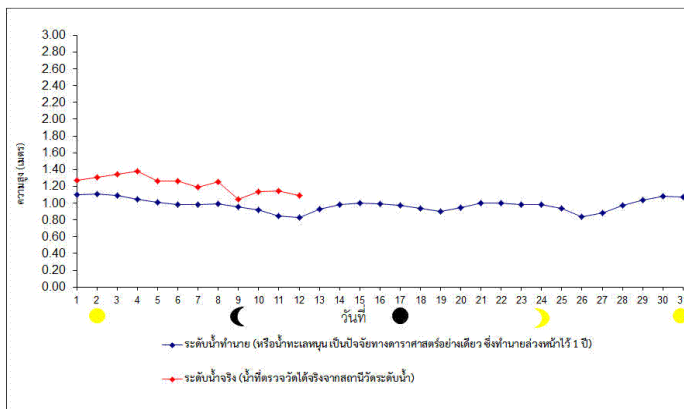
การคาดการณ์ฝน ระหว่างวันที่ 12 มี.ค. 2561 ถึง วันที่ 18 มี.ค. 2561



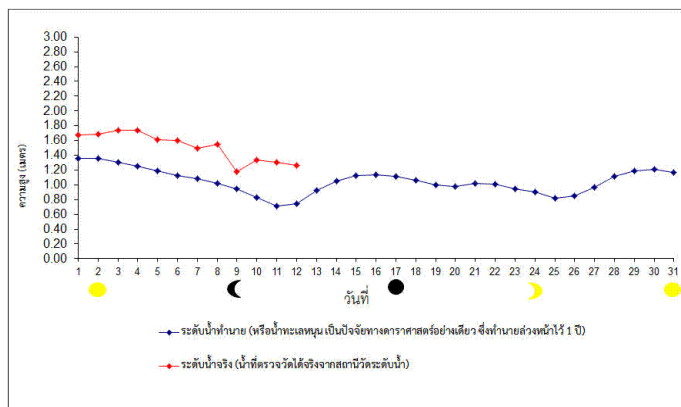
# คาดการณ์สภาวะระดับน้ำในแม่น้ำเจ้าพระยา

จากการคาดการณ์สถานการณ์น้ำขึ้น-น้ำลงบริเวณอ่าวไทย โดยกรมอุทกศาสตร์กองทัพเรือ คาดว่าวันที่ 13 มี.ค. 61 บริเวณสถานีกองบัญชาการกองทัพเรือ น้ำลงต่ำสุดเวลา 22.56 น. ต่ำกว่าระดับน้ำทะเลปานกลาง 0.31 เมตร และน้ำขึ้นสูงสุดเวลา 06.38 น. สูงกว่าระดับน้ำทะเลปานกลาง 0.93 เมตร ส่วนบริเวณป้อมพระจุลจอมเกล้า น้ำลงต่ำสุดเวลา 20.48 น. ต่ำกว่าระดับน้ำทะเลปานกลาง 0.87 เมตร และน้ำขึ้นสูงสุดเวลา 04.41 น. สูงกว่าระดับน้ำทะเลปานกลาง 0.92 เมตร

## หน้ากองบัญชาการกองทัพเรือ



## ป้อมพระจุลจอมเกล้า



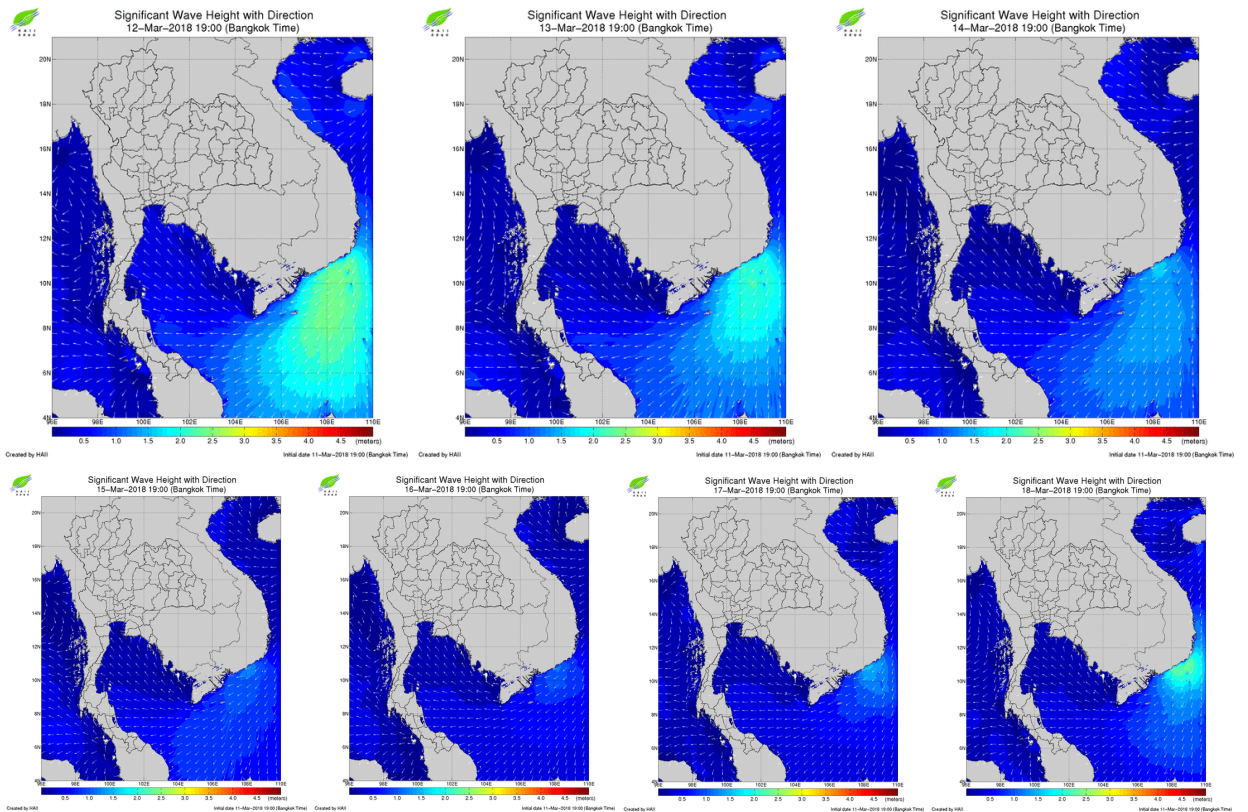
ที่มา: กรมอุทกศาสตร์ กองทัพเรือ

ข้อมูลเพิ่มเติม: <http://www.hydro.navy.mi.th/chaophraya/rtnhq.htm>

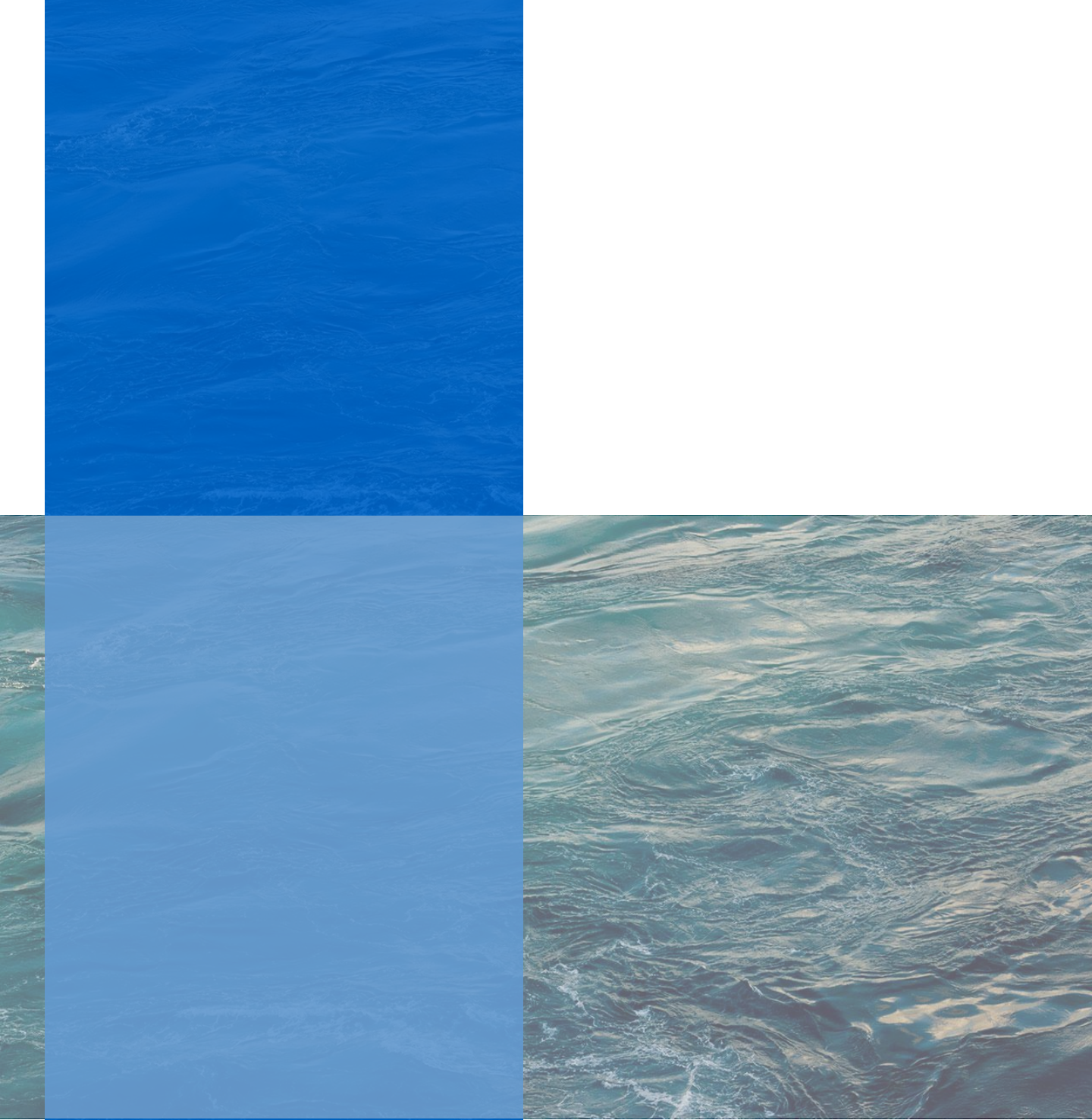
# ภาคการณส์ความสูงและทิศทางคลื่นทะเล

ตลอดทั้งสัปดาห์หน้า คาดว่าลมมรสุมตะวันออกเฉียงเหนือที่พัดปกคลุมอ่าวไทยและภาคใต้จะมีกำลังอ่อนลง ส่งผลให้คลื่นลมในอ่าวไทยตอนบนและทะเลอันดามันมีความสูงคลื่นต่ำกว่า 1 เมตร ส่วนคลื่นลมในอ่าวไทยตอนล่างมีความสูงคลื่นประมาณ 1-1.5 เมตร

การภาคการณส์ความสูงและทิศทางคลื่นทะเล ระหว่างวันที่ 12 มี.ค. 2561 ถึง วันที่ 18 มี.ค. 2561



ที่มา: สถาบันสารสนเทศทรัพยากรน้ำและการเกษตร (องค์การมหาชน)  
ข้อมูลเพิ่มเติม: <http://www.thaiwater.net/v3/wrf/swan>



**คลังข้อมูลน้ำและภูมิอากาศแห่งชาติ**  
National Hydroinformatics and Climate Data Center

โดย

สถาบันสารสนเทศทรัพยากรน้ำและการเกษตร (องค์การมหาชน)  
กระทรวงวิทยาศาสตร์และเทคโนโลยี



รู้น้ำ รู้อากาศ รู้ภัยพิบัติ

[www.thaiwater.net](http://www.thaiwater.net)

ThaiWater mobile application