

รู้น้ำ รู้อากาศ รู้ทันภัยพิบัติ

www.thaiwater.net

ThaiWater mobile application



คลังข้อมูลน้ำและภูมิอากาศแห่งชาติ
National Hydroinformatics and Climate Data Center

รู้น้ำรู้อากาศ

รายสัปดาห์
ประจำวันที่ 5 มี.ค. 2561



จัดทำโดย

สถาบันสารสนเทศทรัพยากรน้ำและการเกษตร (องค์การมหาชน)

กระทรวงวิทยาศาสตร์และเทคโนโลยี

สปีดาร์ที่ผ่านมา

สภาพอากาศ

4 ลักษณะกลุ่มเมฆจากภาพถ่ายดาวเทียม

5 แพนที่ความกดอากาศ

6 สถานการณ์ฝน

- เรดาร์ตรวจอากาศ
- สถานีตรวจอากาศ
- ปริมาณฝนทั้งสปีดาร์

9 ความชื้นในอากาศ

สถานการณ์น้ำ

10 สถานการณ์น้ำในเขื่อน

- น้ำในเขื่อนขนาดใหญ่ทั้งประเทศ
- น้ำในเขื่อนพื้นที่ลุ่มน้ำเจ้าพระยา

13 ระดับน้ำในแม่น้ำสายหลัก

14 สถานการณ์น้ำทะเล

- อุณหภูมิพื้นผิวน้ำทะเล
- ความสูงและทิศทางการเคลื่อนที่
- น้ำเค็มรุก

17 แพน/พล การเพาะปลูกพืชในช่วงฤดูแล้ง

18 แพน/พล การจัดสรรน้ำในช่วงฤดูแล้ง

คาดการณ์สปีดาร์หน้า

สภาพอากาศ

19 คาดการณ์ฝน 7 วันข้างหน้า

สถานการณ์น้ำ

20 คาดการณ์ระดับน้ำในแม่น้ำเจ้าพระยา

21 คาดการณ์ความสูงและทิศทางการเคลื่อนที่

สถานการณ์ปัจจุบัน

สภาพอากาศ : ช่วงต้นสัปดาห์ ความกดอากาศสูงอ่อนกำลังลง ประกอบกับลมตะวันตกในระดับลมชั้นบนพัดปกคลุมประเทศไทยตอนบน ทำให้เกิดการเหนี่ยวนำให้ความชื้นที่สะสมตัวอยู่บริเวณผิวพื้นยกตัวขึ้นในแนวตั้ง ส่วนลมตะวันออกที่พัดปกคลุมภาคใต้มีกำลังอ่อนลง ในช่วงปลายสัปดาห์ประเทศไทยตอนบนมีอากาศร้อนในตอนกลางวัน ประกอบกับลมตะวันออกเฉียงใต้และลมใต้พัดปกคลุมภาคตะวันออกเฉียงเหนือ ภาคตะวันออก และภาคกลาง ส่วนภาคใต้ได้รับอิทธิพลจากหย่อมความกดอากาศต่ำกำลังอ่อนที่ปกคลุมบริเวณเกาะบอร์เนียว ทำให้ลมตะวันออกพัดปกคลุมภาคใต้มีกำลังแรงขึ้น ส่งผลให้สัปดาห์นี้ สัปดาห์นี้ ประเทศไทยมีฝนตกเล็กน้อยถึงปานกลางกระจายตัวในทุกภูมิภาคของประเทศและมีฝนตกหนักถึงหนักมากในบางพื้นที่ โดยช่วงต้นสัปดาห์มีฝนตกกระจายในพื้นที่ตอนบนของประเทศ ทั้งนี้มีฝนตกหนาแน่นในช่วงวันที่ 27-28 ก.พ. 61 โดยมีฝนตกปานกลางถึงตกหนักบริเวณภาคเหนือ ภาคกลาง ภาคตะวันออก และมีฝนตกหนักมากในบางพื้นที่บริเวณจังหวัดกำแพงเพชร นครสวรรค์ แพร่ จันทบุรี ระยอง กาญจนบุรี ราชบุรี รวมทั้งกรุงเทพมหานครและปริมณฑล ส่วนในช่วงกลางสัปดาห์ถึงช่วงปลายสัปดาห์มีฝนตกลดลง โดยปริมาณฝนสะสม 7 วัน ที่วัดได้จากระบบโทรมาตรของสถาบันสารสนเทศทรัพยากรน้ำและการเกษตรสูงสุด 3 อันดับแรก ได้แก่ จังหวัดจันทบุรี 77 มิลลิเมตร จังหวัดนครสวรรค์ 65 มิลลิเมตร และจังหวัดแพร่ 56 มิลลิเมตร

น้ำในเขื่อน : ณ วันที่ 5 มี.ค. 61 ปริมาณน้ำกักเก็บในเขื่อนขนาดใหญ่ทั้ง 35 แห่งทั่วประเทศ มีอยู่ 51,150 ล้านลูกบาศก์เมตร ซึ่งเมื่อเปรียบเทียบกับข้อมูลย้อนหลังตั้งแต่ปี 2557-2560 พบว่าปี 2561 มีปริมาณน้ำกักเก็บมากที่สุดในทุกภาค ยกเว้นภาคใต้ รวมทั้งมีปริมาณน้ำระบายสะสมตั้งแต่ต้นปีมากเป็นอันดับที่ 2 รองจากปี 2557 เมื่อเทียบกับปีอื่น ๆ ส่วนปริมาณน้ำไหลลงอ่างฯสะสม 2,072 ล้านลูกบาศก์ มีปริมาณมากที่สุด

น้ำในแม่น้ำลำคลอง : จากการตรวจวัดข้อมูลระดับน้ำในแม่น้ำสายหลักในหนึ่งสัปดาห์ที่ผ่านมา พบว่าภาคเหนือมีระดับน้ำอยู่ในเกณฑ์น้ำน้อย ภาคตะวันออกและภาคตะวันออกเฉียงเหนือมีระดับน้ำปานกลาง ส่วนภาคกลางและภาคใต้มีระดับปานกลางถึงน้ำมาก และไม่พบสถานการณ์น้ำท่วมและน้ำล้นตลิ่งต่ำตามธรรมชาติในแม่น้ำสายหลัก

คาดการณ์

คาดการณ์ฝน : ช่วงวันที่ 5-7 มี.ค. 61 ประเทศไทยตอนบนจะมีอากาศร้อนในตอนกลางวัน ประกอบกับลมตะวันออกเฉียงใต้และลมใต้จะพัดปกคลุมภาคตะวันออกเฉียงเหนือ ภาคตะวันออก และภาคกลาง ส่งผลให้ภาคตะวันออกเฉียงเหนือ ภาคตะวันออก และภาคกลาง มีฝนฟ้าคะนอง ลมกระโชกแรงและมีฝนตกหนักบางแห่ง จากนั้นความกดอากาศสูงกำลังปานกลางระลอกใหม่จะเริ่มแผ่ลงมาปกคลุมประเทศไทยตอนบนอีกครั้งในช่วง วันที่ 7 มี.ค. 61 และในช่วงวันที่ 8-11 มี.ค. 61 บริเวณความกดอากาศสูงกำลังปานกลางแผ่ลงมาปกคลุมประเทศไทยตอนบน ทำให้ลมตะวันออกเฉียงเหนือพัดปกคลุมประเทศไทยตอนบนและเกิดการพัดสลับกับลมตะวันออกเฉียงใต้และลมใต้ที่พัดนำความชื้นเข้าสู่ประเทศไทยตอนบน ส่งผลให้เกิดพายุฤดูร้อนฝนฟ้าคะนอง ลมกระโชกแรง ฝนตกหนักและมีลูกเห็บตกได้บางแห่ง ในบริเวณประเทศไทยตอนบนในช่วงวันที่ 8-9 มี.ค. 61 ส่วนลมตะวันออกที่พัดปกคลุมอ่าวไทยและภาคใต้จะมีกำลังแรงขึ้น ส่งผลให้ภาคใต้มีฝนเพิ่มมากขึ้น และมีฝนตกหนักบางแห่ง

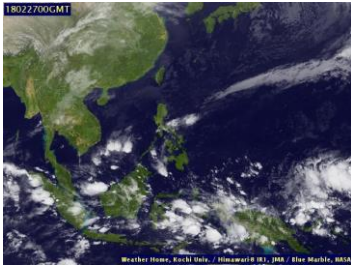
คาดการณ์ระดับน้ำในแม่น้ำเจ้าพระยา : จากการคาดการณ์สถานการณ์น้ำขึ้น-น้ำลงบริเวณอ่าวไทย โดยกรมอุทกศาสตร์กองทัพเรือ คาดว่าวันที่ 6 มี.ค. 61 บริเวณสถานีกองบัญชาการกองทัพเรือ น้ำลงต่ำสุดเวลา 03.42 น. ต่ำกว่าระดับน้ำทะเลปานกลาง 0.30 เมตร และน้ำขึ้นสูงสุดเวลา 09.08 น. สูงกว่าระดับน้ำทะเลปานกลาง 0.98 เมตร ส่วนบริเวณป้อมพระจุลจอมเกล้า น้ำลงต่ำสุดเวลา 02.01 น. ต่ำกว่าระดับน้ำทะเลปานกลาง 0.77 เมตร และน้ำขึ้นสูงสุดเวลา 07.50 น. สูงกว่าระดับน้ำทะเลปานกลาง 1.13 เมตร

คาดการณ์คลื่น : ตลอดทั้งสัปดาห์หน้า คาดว่าลมมรสุมตะวันออกเฉียงเหนือที่พัดปกคลุมอ่าวไทยและภาคใต้จะมีกำลังแรง ส่งผลให้คลื่นลมในอ่าวไทยและทะเลอันดามันมีกำลังแรงขึ้น ตั้งแต่ช่วงวันที่ 7-11 มี.ค. 61 โดยมีความสูงคลื่นประมาณ 1-2 เมตร ส่วนในช่วงวันที่ 5-6 มี.ค. 61 อ่าวไทยและทะเลอันดามัน มีความสูงคลื่นต่ำกว่า 1 เมตร

ลักษณะกลุ่มเมฆจากภาพถ่ายดาวเทียม

เกือบตลอดทั้งสปีดาร์นี้ ประเทศไทยมีกลุ่มเมฆเบาบางปกคลุมเล็กน้อยในบางพื้นที่ของภาคใต้ ตลอดทั้งสปีดาร์ ส่วนตอนบนของประเทศ ทั้งภาคกลาง ภาคเหนือ และภาคตะวันออกเฉียงเหนือ มีกลุ่มเมฆปกคลุมเล็กน้อยในวันที่ 27 ก.พ. 61

27 ก.พ. 61 07:00 u.



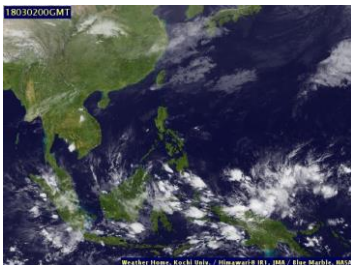
28 ก.พ. 61 07:00 u.



1 มี.ค. 61 07:00 u.



2 มี.ค. 61 07:00 u.



3 มี.ค. 61 07:00 u.



4 มี.ค. 61 07:00 u.



5 ก.พ. 61 07:00 u.

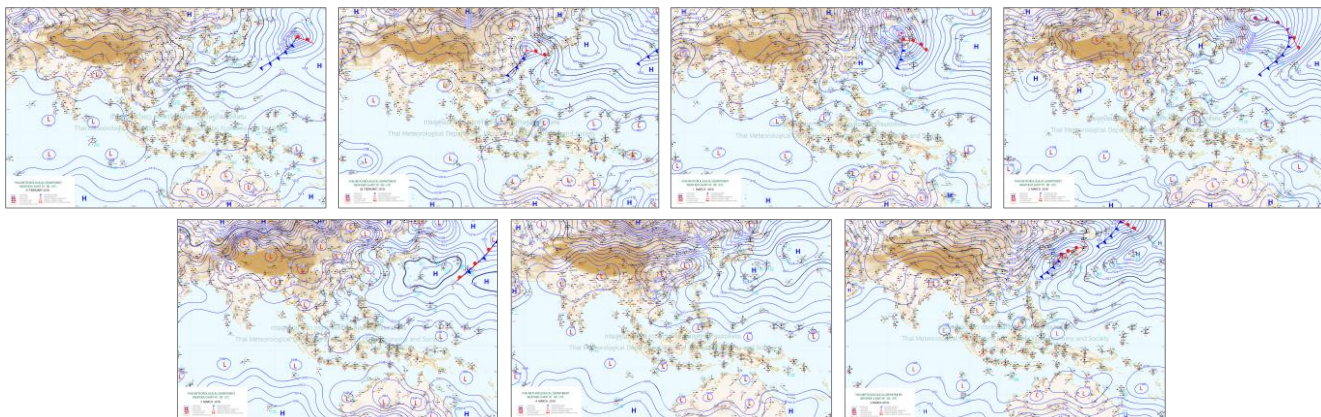


ที่มา: ภาพถ่ายจากดาวเทียม Himawari-8 จัดทำโดย Kochi University.
ข้อมูลเพิ่มเติม: <http://tiwrm.haii.or.th/TyphoonTracking/Goes9.php>

แผนที่อากาศ

ช่วงต้นสปีดาร์ ความกดอากาศสูงอ่อนกำลังลง ประกอบกับลมตะวันตกในระดับลมชั้นบนพัดปกคลุมประเทศไทยตอนบน ทำให้เกิดการเหนี่ยวนำให้ความชื้นที่สะสมตัวอยู่บริเวณผิวพื้นยกตัวขึ้นในแนวตั้ง ส่วนลมตะวันออกที่พัดปกคลุมภาคใต้มีกำลังอ่อนลง ในช่วงปลายสปีดาร์ประเทศไทยตอนบนมีอากาศร้อนในตอนกลางวัน ประกอบกับลมตะวันออกเฉียงใต้และลมใต้พัดปกคลุมภาคตะวันออกเฉียงเหนือ ภาคตะวันออก และภาคกลาง ส่วนภาคใต้ได้รับอิทธิพลจากหย่อมความกดอากาศต่ำกำลังอ่อนที่ปกคลุมบริเวณเกาะบอร์เนียว ทำให้ลมตะวันออกพัดปกคลุมภาคใต้มีกำลังแรงขึ้น

ภาพแผนที่อากาศ ในช่วงวันที่ 27 ก.พ. 2561 ถึง วันที่ 5 มี.ค. 2561



ที่มา: กรมอุตุนิยมวิทยา

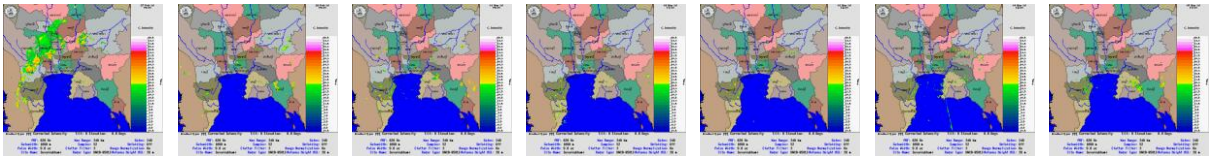
ข้อมูลเพิ่มเติม: http://www.thaiwater.net/TyphoonTracking/wc.php?imgwc=lastest_wc.jpg

สถานการณ์ฝนจากภาพเรดาร์ตรวจอากาศ

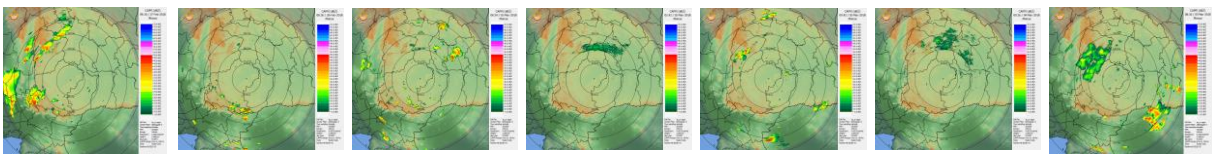
เครื่องถ่ายภาพเรดาร์ตรวจวัดปริมาณฝนของกรมอุตุนิยมวิทยาและกรมฝนหลวงและการบินเกษตรในพื้นที่ภาคใต้ ภาคตะวันออก ภาคตะวันออกเฉียงเหนือ และภาคกลาง ได้แก่ เรดาร์สุวรรณภูมิ เรดาร์พิมาย เรดาร์พนม และเรดาร์สัตหีบ ตรวจพบกลุ่มฝนในบางพื้นที่ของภาคตะวันออกเฉียงเหนือ ภาคกลาง ภาคตะวันออก ภาคใต้ รวมถึงกรุงเทพมหานครและปริมณฑล ตลอดทั้งสปีดาร์ โดยเฉพาะในวันที่ 27 ก.พ. 61 มีกลุ่มฝนมากหากเทียบกับทั้งสปีดาร์

ภาพเรดาร์ตรวจอากาศ ในช่วงวันที่ 27 ก.พ. 2561 ถึง วันที่ 5 มี.ค. 2561

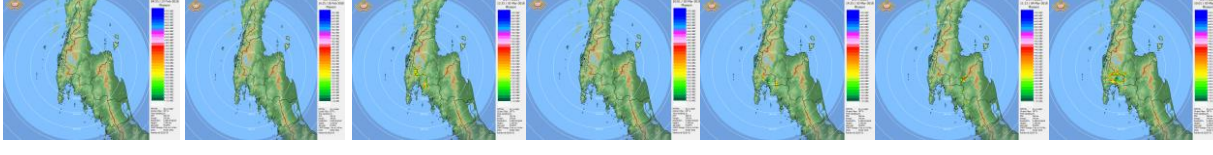
เรดาร์สุวรรณภูมิ



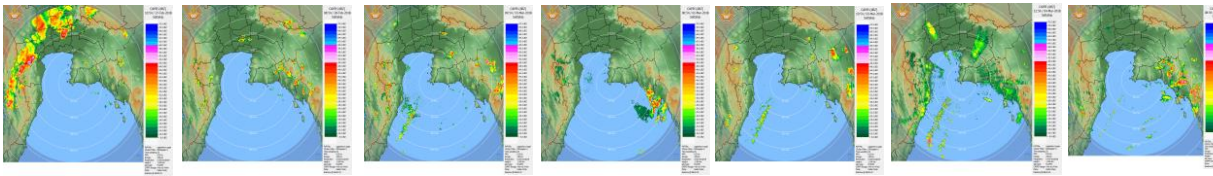
เรดาร์พิมาย



เรดาร์พนม



เรดาร์สัตหีบ

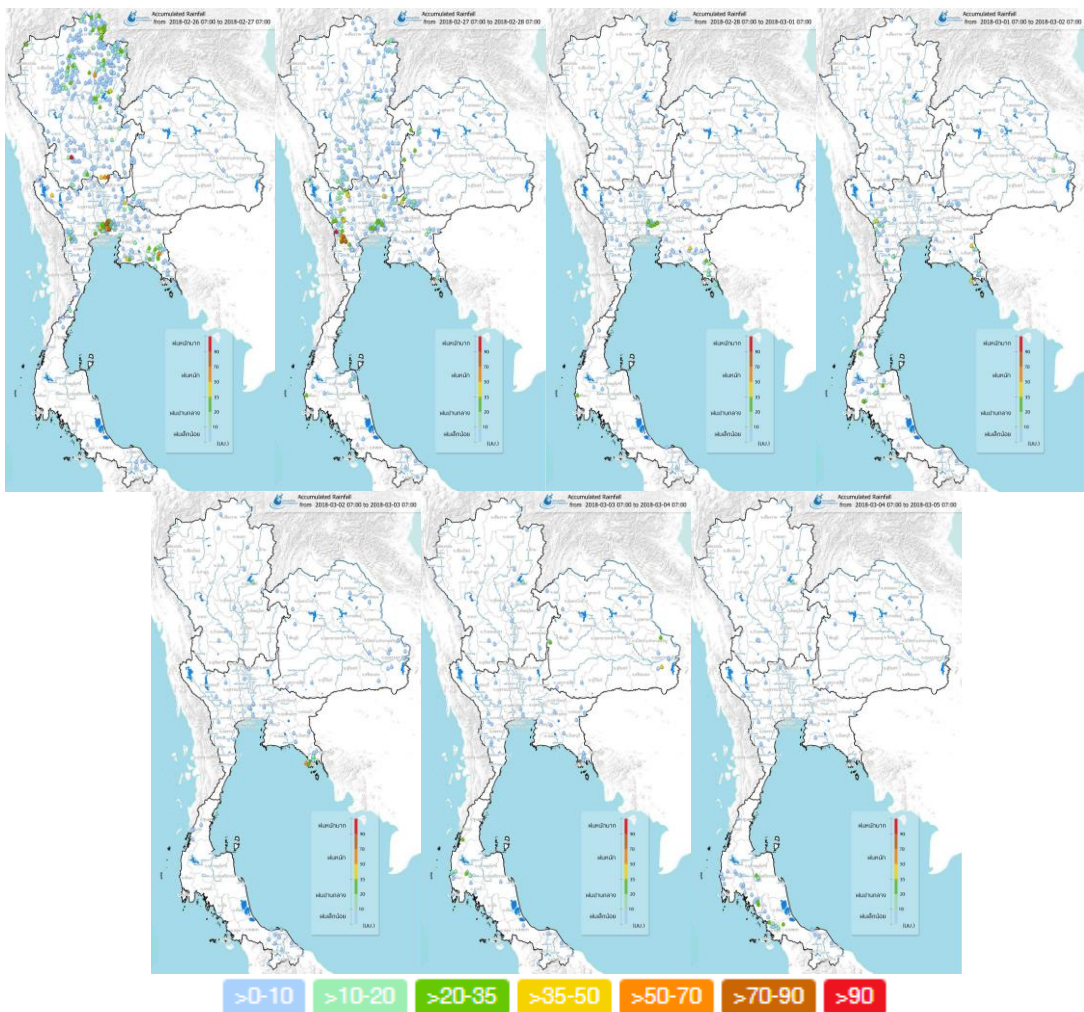


ที่มา: กรมอุตุนิยมวิทยา กรมฝนหลวงและการบินเกษตร และสำนักการระบายน้ำกรุงเทพมหานคร
ข้อมูลเพิ่มเติม: http://www.thaiwater.net/DATA/REPORT/php/radar/show_skaradar.php

ปริมาณฝนรายวันจากสถานีตรวจอากาศ

สัปดาห์นี้ ประเทศไทยมีฝนตกเล็กน้อยถึงปานกลางกระจายตัวในทุกภูมิภาคของประเทศ และมีฝนตกหนักถึงหนักมากในบางพื้นที่ โดยช่วงต้นสัปดาห์มีฝนตกกระจายในพื้นที่ตอนบนของประเทศ ทั้งนี้มีฝนตกหนาแน่นในช่วงวันที่ 27-28 ก.พ. 61 โดยมีฝนตกปานกลางถึงตกหนัก บริเวณภาคเหนือ ภาคกลาง ภาคตะวันออก และมีฝนตกหนักมากในบางพื้นที่ บริเวณจังหวัด กำแพงเพชร นครสวรรค์ แพร่ จันทบุรี ระยอง กาญจนบุรี ราชบุรี รวมทั้งกรุงเทพมหานครและปริมณฑล ส่วนในช่วงกลางสัปดาห์ถึงช่วงปลายสัปดาห์มีฝนลดลง

ปริมาณฝนสะสมรายวัน ในช่วงวันที่ 27 ก.พ. 2561 ถึง วันที่ 5 มี.ค. 2561

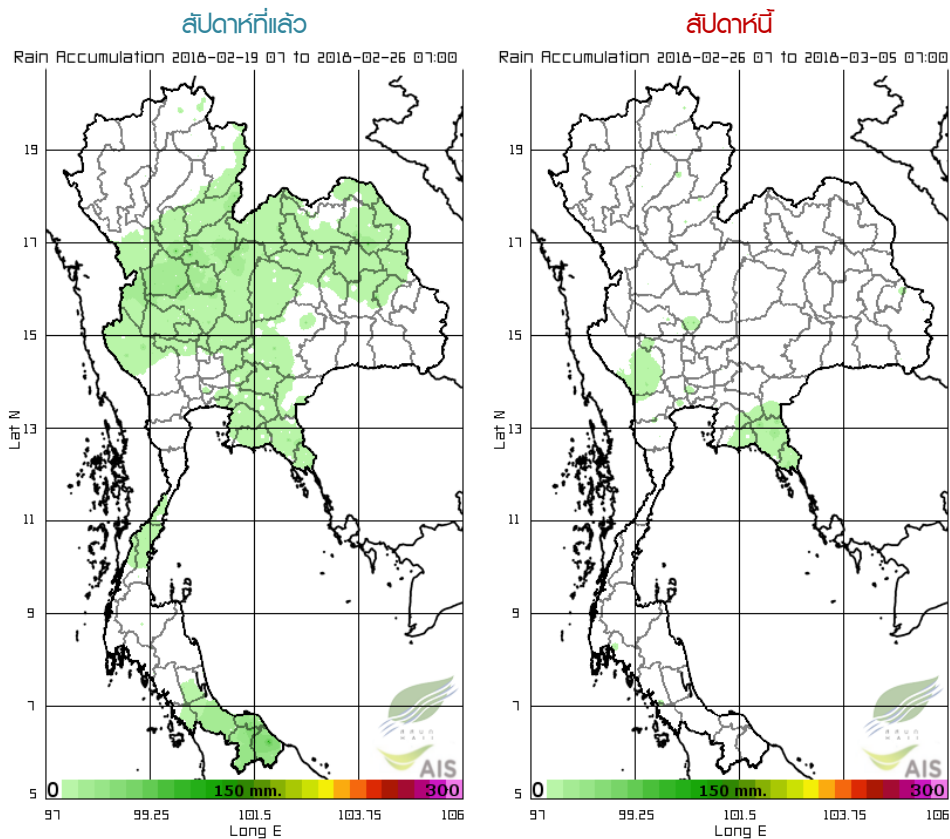


ที่มา: คลังข้อมูลน้ำแลุมอากาศแห่งชาติ

ข้อมูลเพิ่มเติม: <http://www.nhc.in.th/product/latest/img/rain24.jpg>

ปริมาณฝนทั้งสปีดาร์

สปีดาร์นี้ ประเทศไทยมีฝนตกลง โดยยังมีกลุ่มฝนกระจายตัวในพื้นที่ ภาคกลางตอนบน รวมถึงกรุงเทพมหานครและปริมณฑล ภาคตะวันออก และในบางพื้นที่ของภาคใต้ ปริมาณฝนสะสม 7 วัน ที่วัดได้จากระบบโทรมาตรของสถาบันสารสนเทศทรัพยากรน้ำและการเกษตรสูงสุด 3 อันดับแรก ได้แก่ จังหวัดจันทบุรี 77 มิลลิเมตร จังหวัดนครสวรรค์ 65 มิลลิเมตร และจังหวัดแพร่ 56 มิลลิเมตร



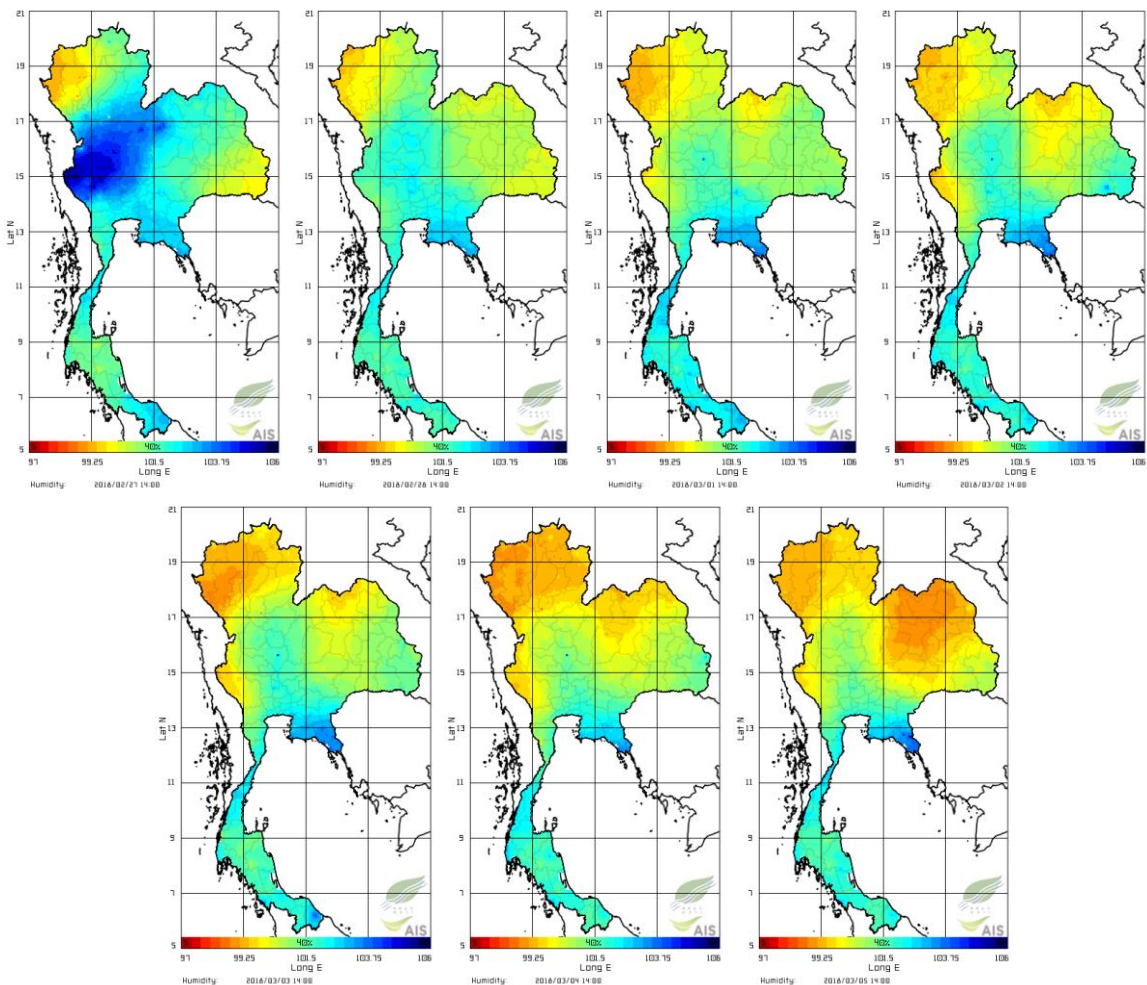
ที่มา: สถาบันสารสนเทศทรัพยากรน้ำและการเกษตร (องค์การมหาชน)

ข้อมูลเพิ่มเติม: http://www.thaiwater.net/DATA/site/content/fs_show_top7.html?type=rain_acc&sort_type=max

ความชื้นในอากาศ

แผนภาพแสดงการกระจายตัวของความชื้นในอากาศสะสมช่วงเวลา 13.00-14.00 น. ระหว่างวันที่ 27 ก.พ.-5 มี.ค. 61 แสดงให้เห็นว่าในวันที่ 27 ก.พ. 61 ประเทศไทยมีความชื้นในอากาศค่อนข้างสูงเกือบในทุกภูมิภาค โดยเฉพาะบริเวณภาคกลางตอนบนมีความชื้นในอากาศสูงมาก ซึ่งในช่วงวันที่ 28 ก.พ.-5 มี.ค. 61 บริเวณตอนบนของประเทศมีความชื้นในอากาศลดต่ำลงมาก ส่วนภาคใต้มีความชื้นในอากาศค่อนข้างสูงตลอดทั้งสัปดาห์

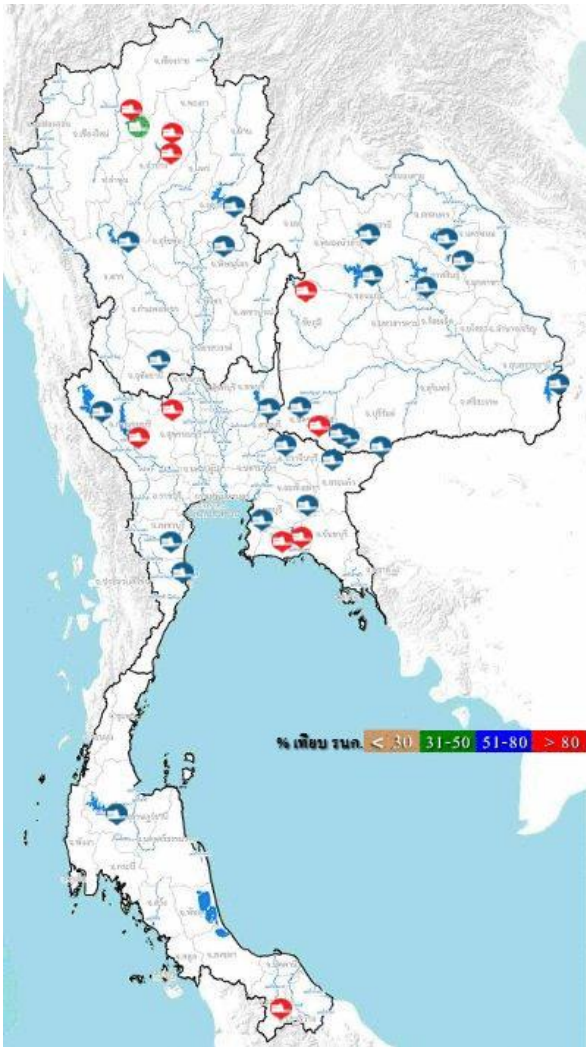
ความชื้นในอากาศ ในช่วงวันที่ 27 ก.พ. 2561 ถึง วันที่ 5 มี.ค. 2561



ที่มา: สถาบันสารสนเทศทรัพยากรน้ำและการเกษตร (องค์การมหาชน)

ข้อมูลเพิ่มเติม: http://www.thaiwater.net/DATA/REPORT/php/radar/show_tmplmg.php

สถานการณ์น้ำในเขื่อนขนาดใหญ่ทั่วประเทศ



ปัจจุบันเขื่อนขนาดใหญ่ทั้ง 35 แห่งทั่วประเทศ มีปริมาณน้ำกักเก็บรวมกันทั้งสิ้น 51,150 ล้านลูกบาศก์เมตร หรือ 72% ของความจุสถานการณ์อยู่ในเกณฑ์น้ำปานกลาง โดยเป็นปริมาณน้ำใช้การได้จริง 27,608 ล้านลูกบาศก์เมตร โดยมีเพียงเขื่อนกระเสียวเพียงแห่งเดียวเท่านั้นที่ยังคงเกิดสถานการณ์น้ำล้นเขื่อน ซึ่งปัจจุบันมีปริมาณน้ำอยู่ 115% ส่วนเขื่อนที่มีปริมาณน้ำกักเก็บ 80-100% มีทั้งสิ้น 5 เขื่อน ได้แก่ เขื่อนแม่งัด (87%) เขื่อนกิวลม (83%) เขื่อนลำพระเพลิง (80%) เขื่อนศรีนครินทร์ (85%) และเขื่อนบางลาง (93%)

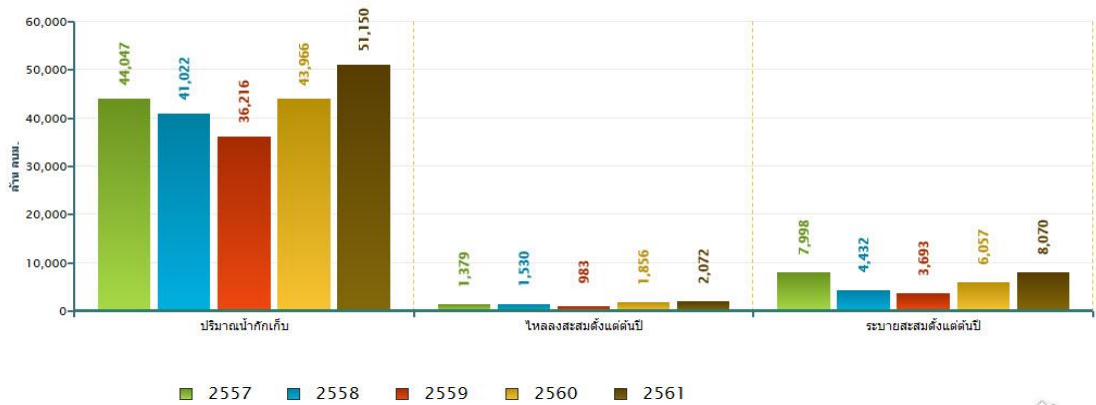
ที่มา: คลังข้อมูลน้ำแลภูมิอากาศแห่งชาติ

ข้อมูลเพิ่มเติม : <http://watersituation.thaiwater.net/v1/public/report/dam>

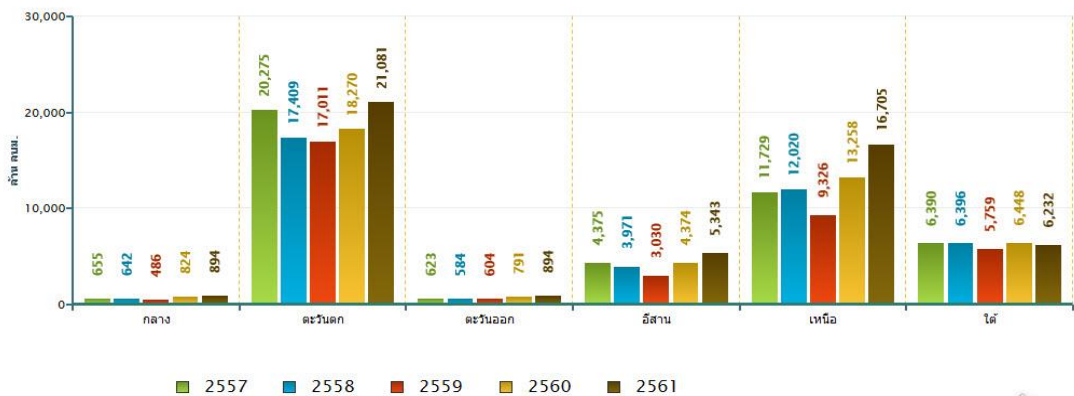
สถานการณ์น้ำในเขื่อนขนาดใหญ่ทั่วประเทศ

ณ วันที่ 5 มี.ค. 61 ปริมาณน้ำกักเก็บในเขื่อนขนาดใหญ่ทั้ง 35 แห่งทั่วประเทศ มีอยู่ 51,150 ล้านลูกบาศก์เมตร ซึ่งเมื่อเปรียบเทียบกับข้อมูลย้อนหลังตั้งแต่ปี 2557-2560 พบว่าปี 2561 มีปริมาณน้ำกักเก็บมากที่สุดในทุกภาค ยกเว้นภาคใต้ รวมทั้งมีปริมาณน้ำระบายสะสมตั้งแต่นั้นปีมากเป็นอันดับที่ 2 รองจากปี 2557 เมื่อเทียบกับปีอื่น ๆ ส่วนปริมาณน้ำไหลลงอ่างฯสะสม

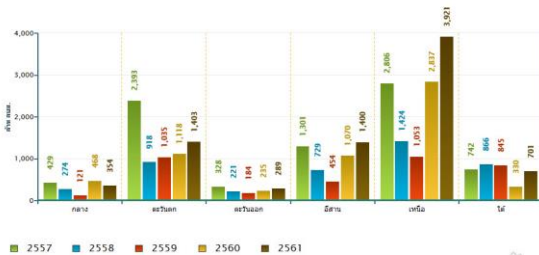
สถานการณ์น้ำในอ่างเก็บน้ำขนาดใหญ่ วันที่ 5 มีนาคม



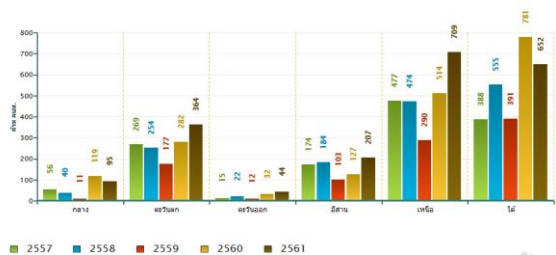
ปริมาณการเก็บกักรายภาค วันที่ 5 มีนาคม



ปริมาณน้ำระบายสะสมตั้งต้นปีรายภาค วันที่ 5 มีนาคม



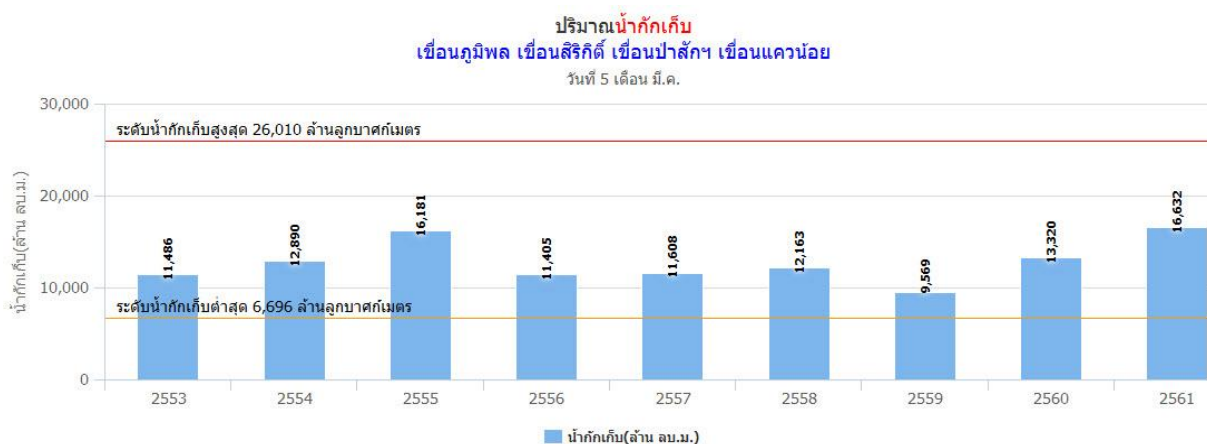
ปริมาณน้ำไหลลงอ่างฯสะสมตั้งต้นปีรายภาค วันที่ 5 มีนาคม



ที่มา : คลังข้อมูลน้ำแลงภูมิภาคแห่งชาติ

สถานการณ์น้ำในเขื่อนพื้นที่ลุ่มน้ำเจ้าพระยา

ณ วันที่ 5 มี.ค. 61 เขื่อนขนาดใหญ่ทั้ง 4 เขื่อนหลักในลุ่มน้ำเจ้าพระยา ได้แก่ เขื่อนภูมิพล เขื่อนสิริกิติ์ เขื่อนแควน้อย และเขื่อนป่าสักชลสิทธิ์ มีปริมาณน้ำกักเก็บรวมกัน 16,632 ล้านลูกบาศก์เมตร และหากเทียบข้อมูลย้อนหลัง 10 ปี พบว่า ปริมาณน้ำกักเก็บของปี 2561 มีปริมาณสูงสุดเมื่อเปรียบเทียบกับทุกปี ทั้งนี้เป็นปริมาณน้ำใช้การได้ 9,936 ล้านลูกบาศก์เมตร

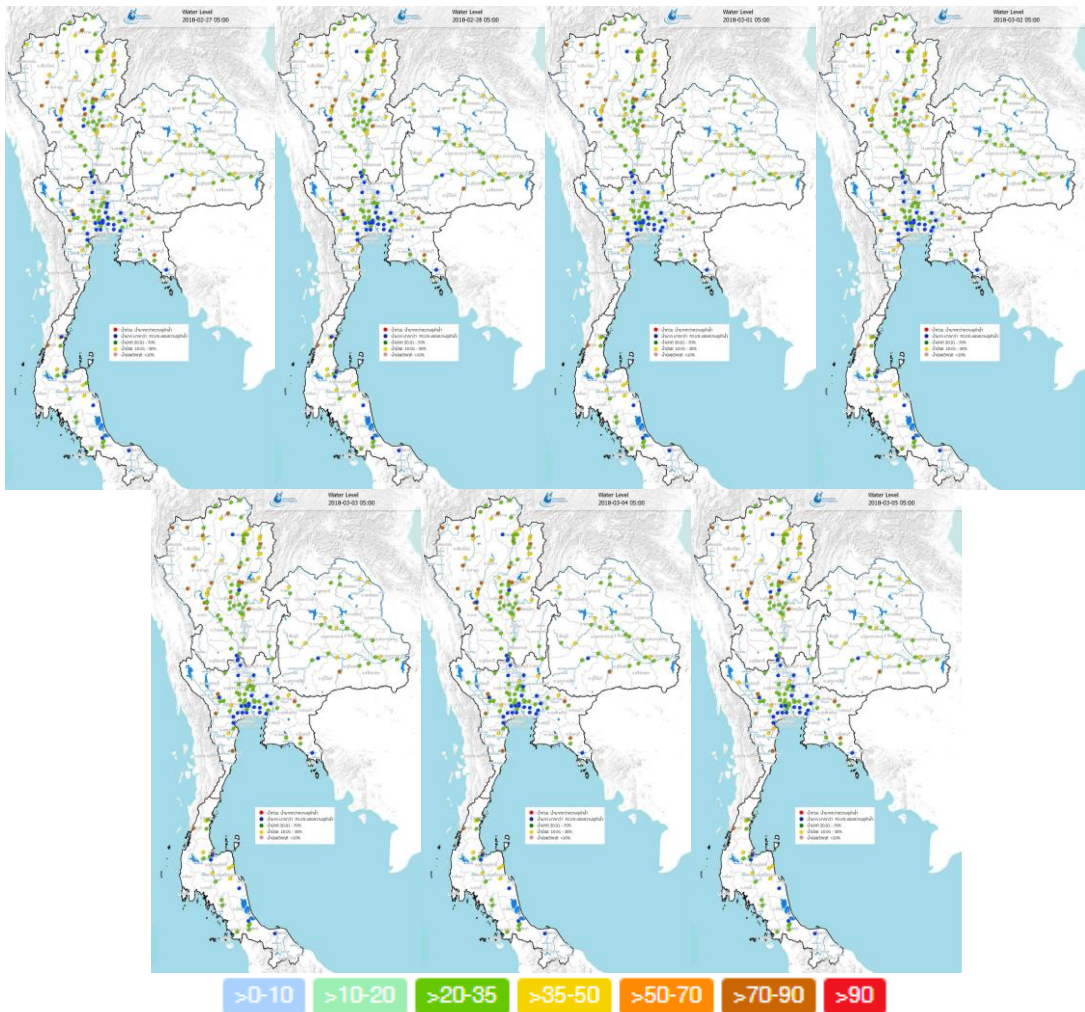


ที่มา : คลังข้อมูลน้ำแลงภูมิภาคแห่งชาติ

ระดับน้ำในแม่น้ำสายหลัก

จากการตรวจวัดข้อมูลระดับน้ำในแม่น้ำสายหลักในหนึ่งสปีดาร์ที่ผ่านมา พบว่าภาคเหนือมีระดับน้ำอยู่ในเกณฑ์น้ำน้อย ภาคตะวันออกและภาคตะวันออกเฉียงเหนือมีระดับน้ำปานกลาง ส่วนภาคกลางและภาคใต้มีระดับปานกลางถึงน้ำมาก และไม่พบสถานการณ์น้ำท่วมและน้ำล้นตลิ่งต่ำตามธรรมชาติในแม่น้ำสายหลัก

ระดับน้ำในแม่น้ำสายหลัก ในช่วงวันที่ 27 ก.พ. 2561 ถึง วันที่ 5 มี.ค. 2561



ที่มา: คลังข้อมูลน้ำเรกูมิอากาศแห่งชาติ

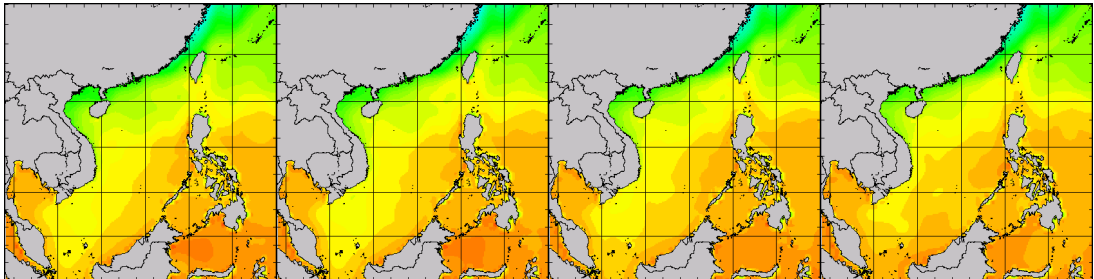
ข้อมูลเพิ่มเติม: http://www.nhc.in.th/product/history/map/water_level

อุณหภูมิผิวน้ำทะเล

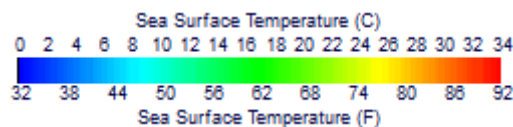
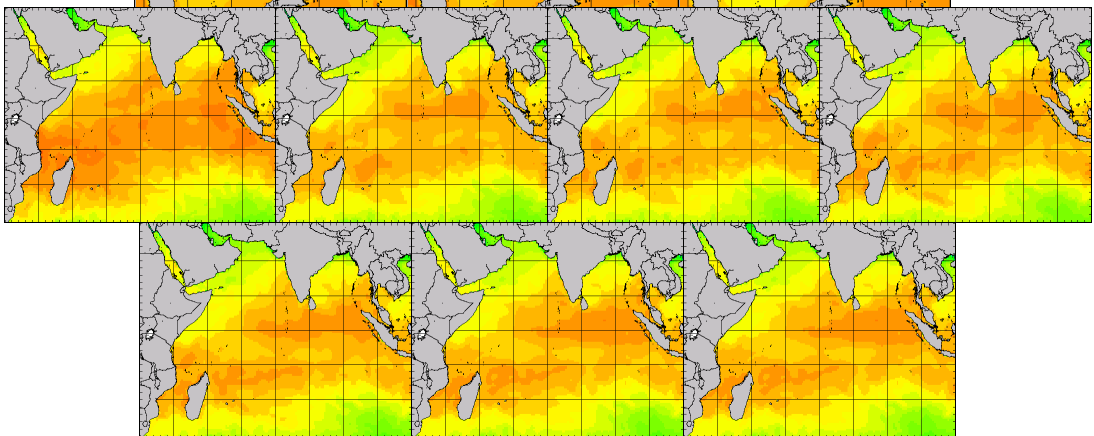
ช่วงวันที่ 27 ก.พ.-4 มี.ค. 61 บริเวณทะเลฝั่งอ่าวไทยมีอุณหภูมิอยู่ที่ประมาณ 28-29 องศาเซลเซียส และมีอุณหภูมิลดลงเล็กน้อยอยู่ที่ประมาณ 26-27 องศาเซลเซียส ในวันที่ 5 มี.ค. 61 ส่วนทะเลฝั่งอันดามันมีอุณหภูมิอยู่ที่ประมาณ 26-27 องศาเซลเซียส ในช่วงวันที่ 28 ก.พ.-5 มี.ค. 61 ส่วนวันที่ 27 ก.พ. 61 มีอุณหภูมิอยู่ที่ประมาณ 28-29 องศาเซลเซียส ในสัปดาห์ที่ผ่านมา

อุณหภูมิผิวน้ำทะเล ในช่วงวันที่ 27 ก.พ. ถึง วันที่ 5 มี.ค. 2561

ฝั่งอ่าวไทย



ฝั่งอันดามัน



ที่มา: Oceanweather, Inc.

ข้อมูลเพิ่มเติม: http://tiwrm.haii.or.th/DATA/REPORT/php/show_sst.php

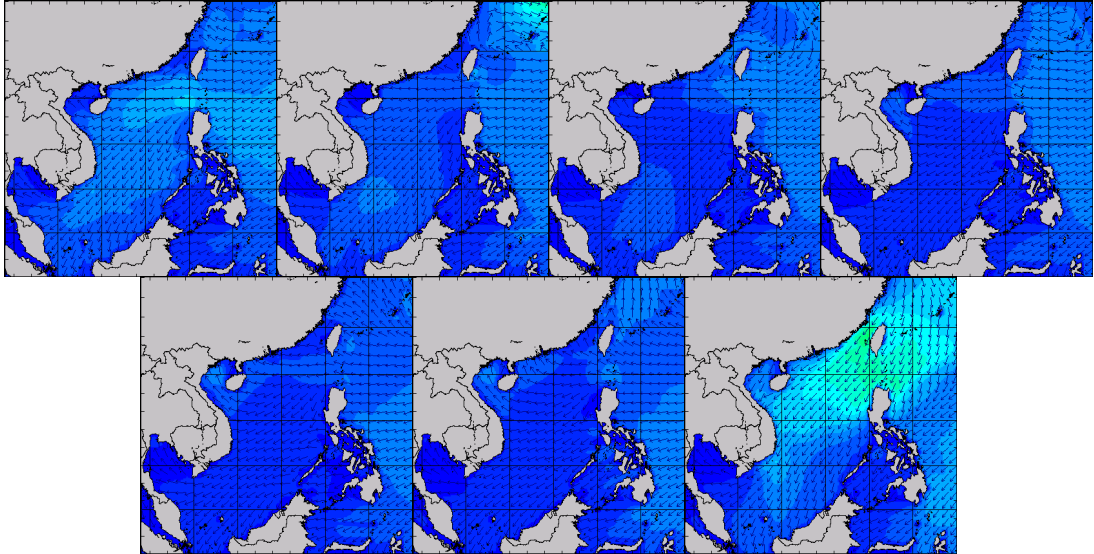
http://tiwrm.haii.or.th/DATA/REPORT/php/show_amdsst.php

ความสูงและทิศทางคลื่นทะเล

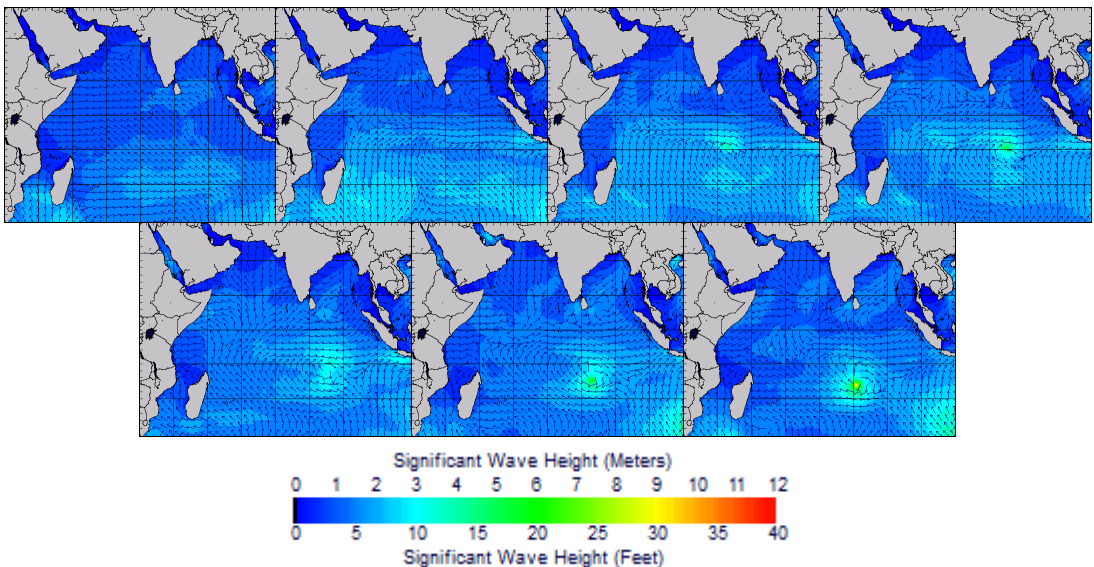
สัปดาห์นี้ คลื่นลมในอ่าวไทยและทะเลอันดามัน มีความสูงคลื่นต่ำกว่า 1 เมตร ตลอดทั้งสัปดาห์

ความสูงและทิศทางคลื่นทะเล ในช่วงวันที่ 27 ก.พ. 2561 ถึง วันที่ 5 มี.ค. 2561

ฝั่งอ่าวไทย



ฝั่งอันดามัน



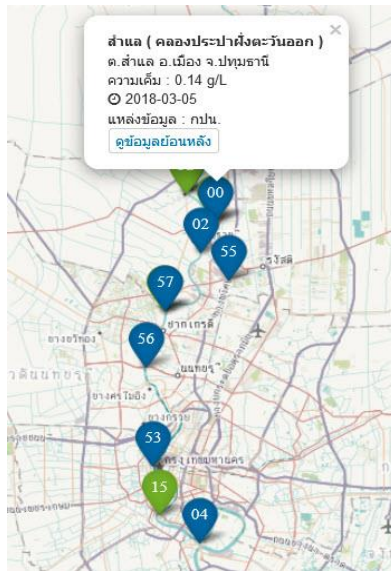
ที่มา: Oceanweather, Inc.

ข้อมูลเพิ่มเติม: http://www.thaiwater.net/DATA/REPORT/php/show_wave.php?zone=Ind

http://www.thaiwater.net/DATA/REPORT/php/show_wave.php?zone=scs

น้ำเค็มรุก

จากการตรวจวัดค่าความเค็มในแม่น้ำเจ้าพระยา ระหว่างวันที่ 27 ก.พ.-5 มี.ค. 61 ที่จุดตรวจวัดค่าความเค็มของกรมควบคุมมลพิษ ณ สถานีสำแล จังหวัดปทุมธานี พบว่ามีค่าความเค็มระหว่าง 0.14-0.15 กรัม/ลิตร อยู่ในเกณฑ์ปกติ



ที่มา: คลังข้อมูลน้ำและภูมิอากาศแห่งชาติ
 ข้อมูลเพิ่มเติม: <http://www.thaiwater.net/v3/salinity>

แผน/ผลการเพาะปลูกพืชในช่วงฤดูแล้ง ปี 2560/2561

ปัจจุบันเกษตรกรเพาะปลูกพืชไปแล้วทั้งหมด 9.05 ล้านไร่ หรือคิดเป็น 100.87% ของแผน ซึ่งเกินจากแผนที่วางไว้ 0.87% หากพิจารณาในรายละเอียดพบว่า มีการปลูกข้าวนาปรังไปแล้ว 8.35 ล้านไร่ หรือคิดเป็น 102.87% ซึ่งเกินจากแผนที่วางไว้ 2.87% โดยพื้นที่ที่มีการปลูกข้าวนาปรังเกินแผน ได้แก่ ภาคเหนือเกินแผน 82.96% ภาคตะวันออกเฉียงเหนือเกินแผน 9.03% ภาคตะวันออกเกินแผน 5.77% และลุ่มน้ำเจ้าพระยาเกินแผน 11.90% อีกทั้งภาคเหนือปลูกพืชผักเกินแผนไปแล้ว 11.12% และลุ่มน้ำเจ้าพระยาปลูกพืชผักเกินแผนไปแล้ว 0.10% สำหรับพื้นที่อื่น ๆ ยังคงเป็นไปตามแผนที่วางไว้

ภาค	ข้าวนาปรัง			พืชไร่-พืชผัก			รวม		
	แผน (ล้านไร่)	ผล (ล้านไร่)	%	แผน (ล้านไร่)	ผล (ล้านไร่)	%	แผน (ล้านไร่)	ผล (ล้านไร่)	%
เหนือ	0.50	0.91	182.96	0.24	0.26	111.12	0.73	1.18	159.91
ตะวันออกเฉียงเหนือ	1.04	1.14	109.03	0.08	0.06	73.73	1.12	1.19	106.63
กลาง	0.06	0.02	41.21	0.002	0.001	49.52	0.06	0.03	41.49
ตะวันออก	0.29	0.31	105.77	0.06	0.03	41.90	0.35	0.33	94.78
ตะวันตก	1.08	0.39	36.46	0.24	0.13	56.76	1.32	0.53	40.10
ใต้	0.21	0.03	13.99	0.03	0.0007	2.20	0.24	0.03	12.50
ลุ่มน้ำเจ้าพระยา	5.17	5.79	111.90	0.06	0.06	100.10	5.23	5.85	111.76
ทั้งประเทศ	8.35	8.59	102.87	0.70	0.54	77.00	9.05	9.13	100.87

หมายเหตุ : ภาคเหนือ ภาคกลาง ภาคตะวันตก และภาคตะวันออกเฉียงเหนือรวมพื้นที่ในเขตลุ่มน้ำเจ้าพระยาที่ใช้ น้ำจากอ่างเก็บน้ำภูมิพล, อ่างเก็บน้ำสิริภักดิ์, อ่างเก็บน้ำแควน้อยบำรุงแดน และอ่างเก็บน้ำป่าสักชลสิทธิ์

ที่มา : กรมชลประทาน ข้อมูล ณ วันที่ 28 กุมภาพันธ์ 2561

แผน/ผลการการจัดสรรน้ำในช่วงฤดูแล้ง ปี 2560/2561

ปัจจุบันมีการจัดสรรน้ำทั่วประเทศไปแล้ว 16,760 ล้านลูกบาศก์เมตร หรือคิดเป็น 67% ของแผน ส่วนพื้นที่ลุ่มน้ำเจ้าพระยาจัดสรรน้ำไปแล้ว 5,708 ล้านลูกบาศก์เมตร หรือคิดเป็น 74% ของแผน

หน่วย : ล้านลูกบาศก์เมตร

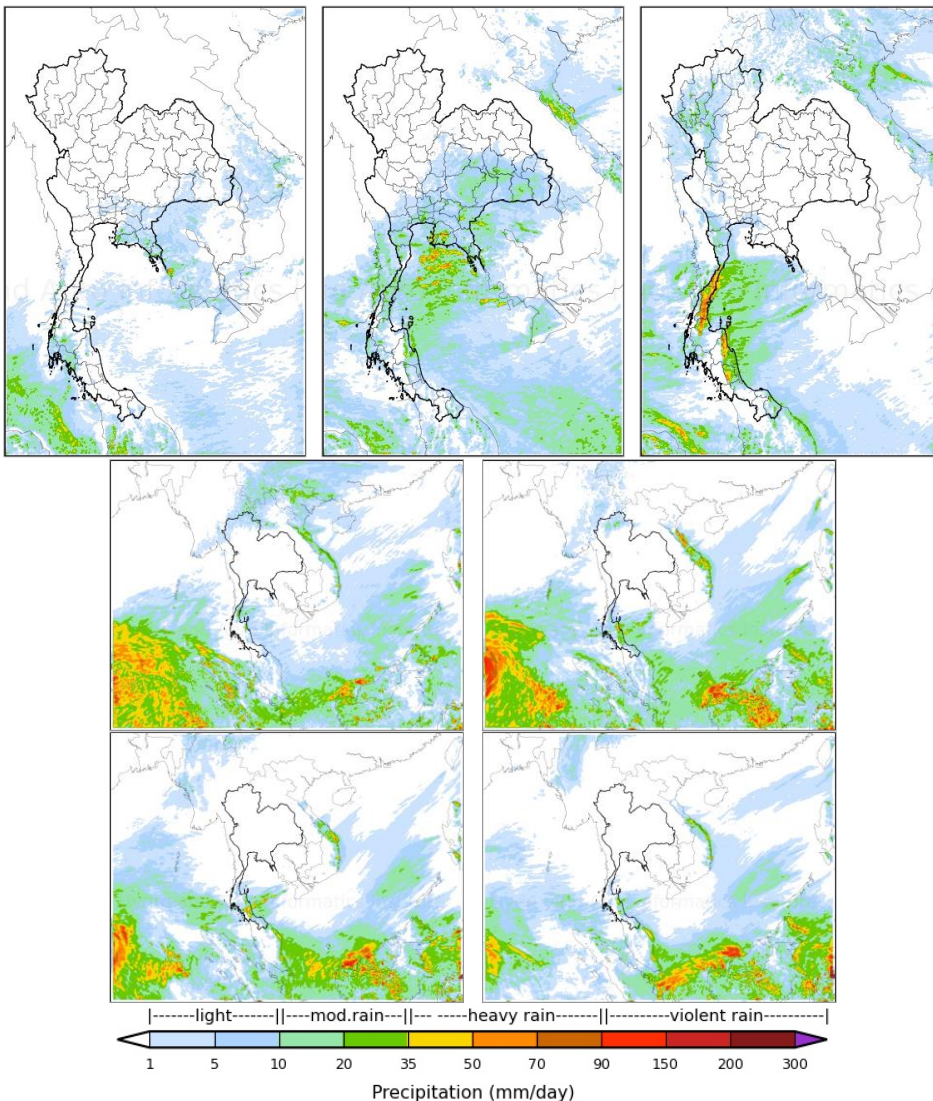
พื้นที่	น้ำใช้การ	แผนการจัดสรรน้ำ	ผลการจัดสรรน้ำ
	ณ 1 พ.ย.60	1 พ.ย.60 - 30 เม.ย.61	1 พ.ย.60 - 5 มี.ค.61
ทั่วประเทศ	40,356 (77%)	25,067	16,760 (67%)
ลุ่มน้ำเจ้าพระยา	14,187 (78%)	7,700	5,708 (74%)

ที่มา : กรมชลประทาน ข้อมูล ณ วันที่ 5 มีนาคม 2561

สถานการณ์ฝน 7 วัน ข้างหน้า

- ช่วงวันที่ 5-7 มี.ค. 61 ประเทศไทยตอนบนจะมีอากาศร้อนในตอนกลางวัน ประกอบกับลมตะวันออกเฉียงใต้และลมใต้จะพัดปกคลุมภาคตะวันออกเฉียงเหนือ ภาคตะวันออก และภาคกลาง ส่งผลให้ภาคตะวันออกเฉียงเหนือ ภาคตะวันออก และภาคกลาง มีฝนฟ้าคะนอง ลมกระโชกแรงและมีฝนตกหนักบางแห่ง จากนั้นความกดอากาศสูงกำลังปานกลางระลอกใหม่จะเริ่มแผ่ลงมาปกคลุมประเทศไทยตอนบนอีกครั้งในช่วง วันที่ 7 มี.ค. 61
- ช่วงวันที่ 8-11 มี.ค. 61 บริเวณความกดอากาศสูงกำลังปานกลางแผ่ลงมาปกคลุมประเทศไทยตอนบน ทำให้ลมตะวันออกเฉียงเหนือพัดปกคลุมประเทศไทยตอนบนและเกิดการพัดสอับกับลมตะวันออกเฉียงใต้และลมใต้ที่พัดนำความชื้นเข้าสู่ประเทศไทยตอนบน ส่งผลให้เกิดพายุฤดูร้อนฝนฟ้าคะนอง ลมกระโชกแรง ฝนตกหนักและมีลูกเห็บตกได้บางแห่ง ในบริเวณประเทศไทยตอนบนในช่วงวันที่ 8-9 มี.ค. 61 ส่วนลมตะวันออกเฉียงใต้ที่พัดปกคลุมอ่าวไทยและภาคใต้จะมีกำลังแรงขึ้น ส่งผลให้ภาคใต้มีฝนเพิ่มมากขึ้นและมีฝนตกหนักบางแห่ง

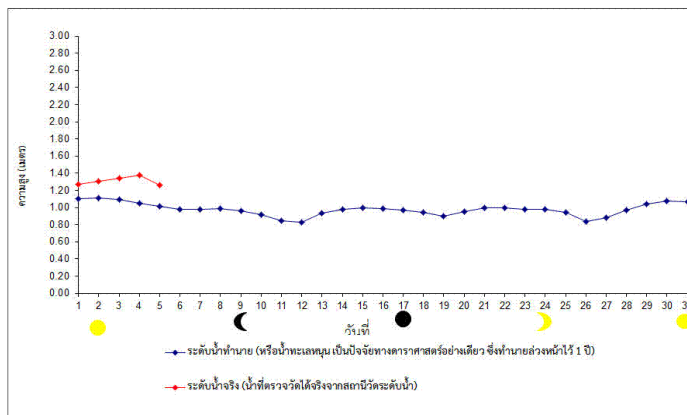
การคาดการณ์ฝน ระหว่างวันที่ 5 มี.ค. 2561 ถึง วันที่ 11 มี.ค. 2561



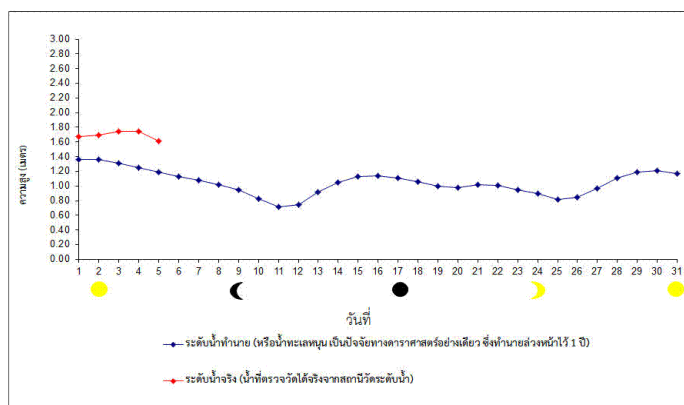
ภาคการณีสภาวะระดับน้ำในแม่น้ำเจ้าพระยา

จากการคาดการณ์สถานการณ์น้ำขึ้น-น้ำลงบริเวณอ่าวไทย โดยกรมอุทกศาสตร์กองทัพเรือ คาดว่าวันที่ 6 มี.ค. 61 บริเวณสถานีกองบัญชาการกองทัพเรือ น้ำลงต่ำสุดเวลา 03.42 น. ต่ำกว่าระดับน้ำทะเลปานกลาง 0.30 เมตร และน้ำขึ้นสูงสุดเวลา 09.08 น. สูงกว่าระดับน้ำทะเลปานกลาง 0.98 เมตร ส่วนบริเวณป้อมพระจุลจอมเกล้า น้ำลงต่ำสุดเวลา 02.01 น. ต่ำกว่าระดับน้ำทะเลปานกลาง 0.77 เมตร และน้ำขึ้นสูงสุดเวลา 07.50 น. สูงกว่าระดับน้ำทะเลปานกลาง 1.13 เมตร

หน้ากองบัญชาการกองทัพเรือ



ป้อมพระจุลจอมเกล้า



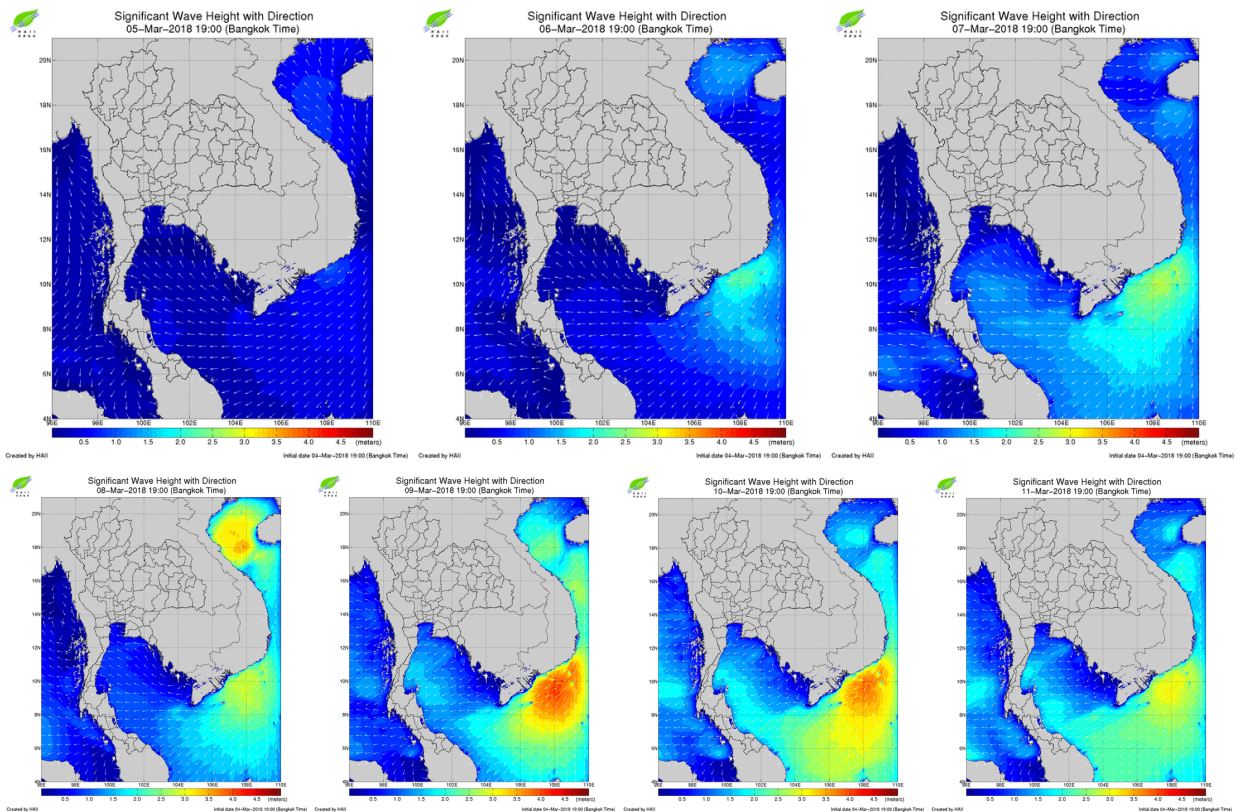
ที่มา: กรมอุทกศาสตร์ กองทัพเรือ

ข้อมูลเพิ่มเติม: <http://www.hydro.navy.mi.th/chaophraya/rtnhq.htm>

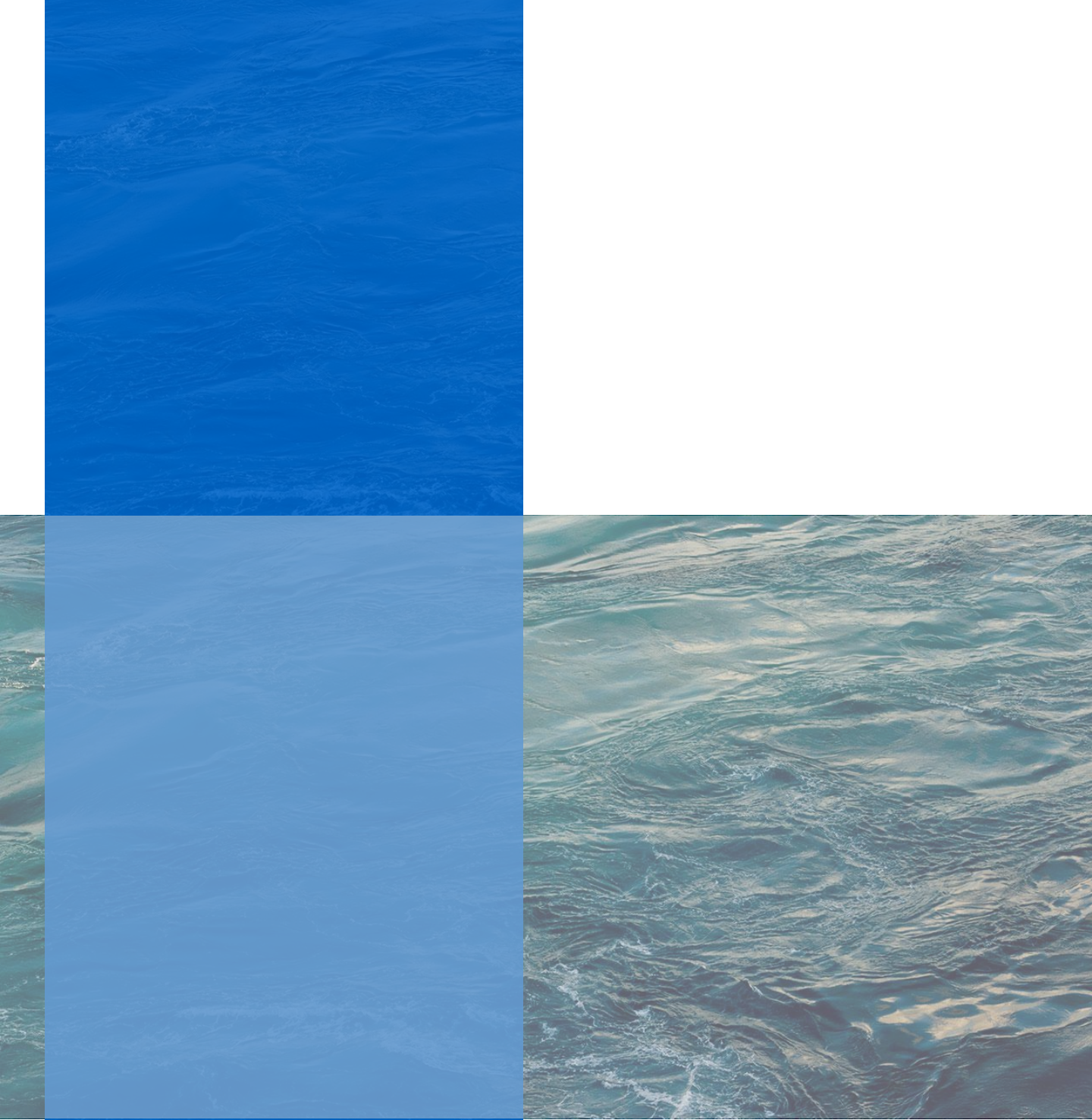
ภาคการณส์ความสูงและทิศทางคลื่นทะเล

ตลอดทั้งสัปดาห์หน้า คาดว่าลมมรสุมตะวันออกเฉียงเหนือที่พัดปกคลุมอ่าวไทยและภาคใต้จะมีกำลังแรง ส่งผลให้คลื่นลมในอ่าวไทยและทะเลอันดามันมีกำลังแรงขึ้น ตั้งแต่ช่วงวันที่ 7-11 มี.ค. 61 โดยมีความสูงคลื่นประมาณ 1-2 เมตร ส่วนในช่วงวันที่ 5-6 มี.ค. 61 อ่าวไทยและทะเลอันดามัน มีความสูงคลื่นต่ำกว่า 1 เมตร

การคาดการณ์ความสูงและทิศทางคลื่นทะเล ระหว่างวันที่ 5 มี.ค. 2561 ถึง วันที่ 11 มี.ค. 2561



ที่มา: สถาบันสารสนเทศทรัพยากรน้ำและการเกษตร (องค์การมหาชน)
ข้อมูลเพิ่มเติม: <http://www.thaiwater.net/v3/wrf/swan>



คลังข้อมูลน้ำและภูมิอากาศแห่งชาติ
National Hydroinformatics and Climate Data Center

โดย

สถาบันสารสนเทศทรัพยากรน้ำและการเกษตร (องค์การมหาชน)
กระทรวงวิทยาศาสตร์และเทคโนโลยี



รู้น้ำ รู้อากาศ รู้ภัยพิบัติ

www.thaiwater.net

ThaiWater mobile application