

รู้น้ำ รู้อากาศ รู้ทันภัยพิบัติ

www.thaiwater.net

ThaiWater mobile application



คลังข้อมูลน้ำและภูมิอากาศแห่งชาติ
National Hydroinformatics and Climate Data Center

รู้น้ำรู้อากาศ

รายสัปดาห์

ประจำวันที่ 26 ก.พ. 2561



จัดทำโดย

สถาบันสารสนเทศทรัพยากรน้ำและการเกษตร (องค์การมหาชน)

กระทรวงวิทยาศาสตร์และเทคโนโลยี

สปีดาร์ที่ผ่านมา

สภาพอากาศ

4 ลักษณะกลุ่มเมฆจากภาพถ่ายดาวเทียม

5 แพนที่ความกดอากาศ

6 สถานการณ์ฝน

- เรดาร์ตรวจอากาศ
- สถานีตรวจอากาศ
- ปริมาณฝนทั้งสปีดาร์

9 ความชื้นในอากาศ

สถานการณ์น้ำ

10 สถานการณ์น้ำในเขื่อน

- น้ำในเขื่อนขนาดใหญ่ทั้งประเทศ
- น้ำในเขื่อนพื้นที่ลุ่มน้ำเจ้าพระยา

13 ระดับน้ำในแม่น้ำสายหลัก

14 สถานการณ์น้ำทะเล

- อุณหภูมิพื้นผิวน้ำทะเล
- ความสูงและทิศทางการเคลื่อนที่
- น้ำเค็มรุก

17 แพน/พล การเพาะปลูกพืชในช่วงฤดูแล้ง

18 แพน/พล การจัดสรรน้ำในช่วงฤดูแล้ง

คาดการณ์สปีดาร์หน้า

สภาพอากาศ

19 คาดการณ์ฝน 7 วันข้างหน้า

สถานการณ์น้ำ

20 คาดการณ์ระดับน้ำในแม่น้ำเจ้าพระยา

21 คาดการณ์ความสูงและทิศทางการเคลื่อนที่

สถานการณ์ปัจจุบัน

สภาพอากาศ : ช่วงต้นสัปดาห์ ความกดอากาศสูงกำลังปานกลางระลอกใหม่แผ่ลงมาปกคลุมประเทศไทยตอนบน ทำให้ลมมรสุมตะวันออกเฉียงเหนือกลับมาพัดปกคลุมบริเวณตอนบนของประเทศและเกิดการพัดสอกับกระแสลมตะวันออกเฉียงเหนือเข้ามาเข้าสู่ประเทศไทยตอนบน ส่วนหย่อมความกดอากาศต่ำบริเวณเหนือเกาะสุมาตราเหนี่ยวนำกระแสลมตะวันออกเฉียงเหนือพัดผ่านอ่าวไทยอย่างต่อเนื่อง ในช่วงปลายสัปดาห์ความกดอากาศสูงกำลังปานกลางแผ่ลงมาปกคลุมประเทศไทยตอนบน ทำให้ลมระดับล่างเปลี่ยนเป็นลมตะวันออกเฉียงเหนือ ส่วนกระแสลมตะวันออกเฉียงเหนือที่พัดปกคลุมอ่าวไทยและภาคใต้จะมีกำลังแรงขึ้น ส่งผลให้สัปดาห์นี้ สัปดาห์นี้ ประเทศไทยมีฝนตกเพิ่มขึ้นในทุกภาค โดยมีกลุ่มฝนกระจายตัวเป็นบริเวณกว้างในพื้นที่ภาคเหนือตอนล่าง ภาคกลางตอนบนรวมถึงกรุงเทพมหานครและปริมณฑล ภาคตะวันออกเฉียงเหนือตอนบน ภาคตะวันออก และในบางพื้นที่ของภาคใต้ โดยปริมาณฝนสะสม 7 วัน ที่วัดได้จากระบบโทรมาตรของสถาบันสารสนเทศทรัพยากรน้ำและการเกษตรสูงสุด 3 อันดับแรก ได้แก่ จังหวัดตราด 136 มิลลิเมตร จังหวัดนราธิวาส 133 มิลลิเมตร และจังหวัดสุโขทัย 132 มิลลิเมตร

น้ำในเขื่อน : ณ วันที่ 26 ก.พ. 61 ปริมาณน้ำกักเก็บในเขื่อนขนาดใหญ่ทั้ง 35 แห่งทั่วประเทศ มีอยู่ 52,016 ล้านลูกบาศก์เมตร ซึ่งเมื่อเปรียบเทียบกับข้อมูลย้อนหลังตั้งแต่ปี 2557-2560 พบว่าปี 2561 มีปริมาณน้ำกักเก็บมากที่สุดในทุกภาค ยกเว้นภาคเหนือและภาคใต้ รวมทั้งมีปริมาณน้ำระบายสะสมตั้งแต่ต้นปีมากเป็นอันดับที่ 3 รองจากปี 2557 และปี 2558 เมื่อเทียบกับปีอื่น ๆ ส่วนปริมาณน้ำไหลลงอ่างฯสะสม 1,874 ล้านลูกบาศก์ มากเป็นอันดับที่ 2 รองจากปี 2557

น้ำในแม่น้ำลำคลอง : จากการตรวจวัดข้อมูลระดับน้ำในแม่น้ำสายหลักในหนึ่งสัปดาห์ที่ผ่านมา พบว่าภาคเหนือมีระดับน้ำอยู่ในเกณฑ์น้ำน้อย ภาคตะวันออกและภาคตะวันออกเฉียงเหนือมีระดับน้ำปานกลาง ส่วนภาคกลางและภาคใต้มีระดับน้ำปานกลางถึงน้ำมาก และไม่พบสถานการณ์น้ำท่วมและน้ำล้นตลิ่งต่ำตามธรรมชาติในแม่น้ำสายหลัก

คาดการณ์

คาดการณ์ฝน : ช่วงวันที่ 26-28 ก.พ. 61 บริเวณความกดอากาศสูงที่แผ่ลงมาปกคลุมประเทศไทยตอนบน จะเริ่มอ่อนกำลังลง ส่งผลให้ประเทศไทยตอนบนจะมีอากาศร้อนในตอนกลางวันและจะมีฝนลดลง แต่ยังคงมีฝนฟ้าคะนองลมกระโชกแรงเกิดขึ้นได้บางแห่ง ในบริเวณภาคเหนือและภาคกลางตอนล่าง ส่วนลมตะวันออกเฉียงเหนือที่พัดปกคลุมภาคใต้มีกำลังอ่อนลง แต่ภาคใต้จะยังคงมีฝนเล็กน้อยต่อเนื่อง และในช่วงวันที่ 1-4 มี.ค. 61 บริเวณความกดอากาศสูงจะอ่อนกำลังลง ประกอบกับหย่อมความกดอากาศต่ำกำลังอ่อนปกคลุมอ่าวไทยตอนล่าง ทำให้ลมตะวันออกเฉียงเหนือพัดปกคลุมภาคใต้ ส่งผลให้ภาคใต้มีฝนเพิ่มขึ้นและมีฝนตกหนักบางแห่งในช่วงวันที่ 1-2 มี.ค. 61 จากนั้นลมตะวันออกเฉียงใต้และลมใต้พัดปกคลุมอ่าวไทยและประเทศไทยตอนบน ส่งผลให้ประเทศไทยตอนบนกลับมาจะมีฝนเกิดขึ้นส่วนภาคใต้จะยังคงมีฝนตกต่อเนื่อง

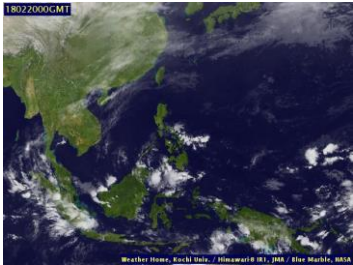
คาดการณ์ระดับน้ำในแม่น้ำเจ้าพระยา : จากการคาดการณ์สถานการณ์น้ำขึ้น-น้ำลงบริเวณอ่าวไทย โดยกรมอุทกศาสตร์กองทัพเรือ คาดว่าวันที่ 27 ก.พ. 61 บริเวณสถานีกองบัญชาการกองทัพเรือ น้ำลงต่ำสุดเวลา 23.41 น. ต่ำกว่าระดับน้ำทะเลปานกลาง 0.56 เมตร และน้ำขึ้นสูงสุดเวลา 07.45 น. สูงกว่าระดับน้ำทะเลปานกลาง 1.03 เมตร ส่วนบริเวณป้อมพระจุลจอมเกล้า น้ำลงต่ำสุดเวลา 21.44 น. ต่ำกว่าระดับน้ำทะเลปานกลาง 0.86 เมตร และน้ำขึ้นสูงสุดเวลา 05.07 น. สูงกว่าระดับน้ำทะเลปานกลาง 1.43 เมตร

คาดการณ์คลื่น : ตลอดทั้งสัปดาห์หน้า คาดว่าลมมรสุมตะวันออกเฉียงเหนือที่พัดปกคลุมอ่าวไทยและภาคใต้จะมีกำลังอ่อนลง ส่งผลให้คลื่นลมในอ่าวไทยมีกำลังอ่อนลง โดยบริเวณอ่าวไทยตอนบนมีความสูงคลื่นประมาณ 1 เมตร ส่วนภาคใต้ตอนล่างจะมีความสูงคลื่นประมาณ 1.5 เมตร ในช่วงวันที่ 26-27 ก.พ. 61 และในช่วงวันที่ 28 ก.พ. - 4 มี.ค. 61 จะมีความสูงคลื่นต่ำกว่า 1 เมตร

ลักษณะกลุ่มเมฆจากภาพถ่ายดาวเทียม

เกือบตลอดทั้งสปีดาร์นี้ ประเทศไทยมีกลุ่มเมฆปกคลุมเล็กน้อยในบางพื้นที่ตอนบนของประเทศและมีเมฆเบาบางในบางพื้นที่ตอนล่างของประเทศ ยกเว้นในช่วงวันที่ 23-24 ก.พ. 61 มีกลุ่มเมฆปกคลุมเกือบทั้งประเทศ โดยเฉพาะบริเวณภาคใต้มีกลุ่มเมฆค่อนข้างหนาแน่น

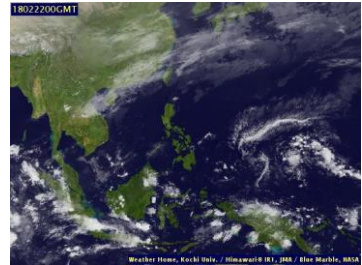
20 ก.พ. 61 07:00 u.



21 ก.พ. 61 07:00 u.



22 ก.พ. 61 07:00 u.



23 ก.พ. 61 07:00 u.



24 ก.พ. 61 07:00 u.



25 ก.พ. 61 07:00 u.



26 ก.พ. 61 07:00 u.

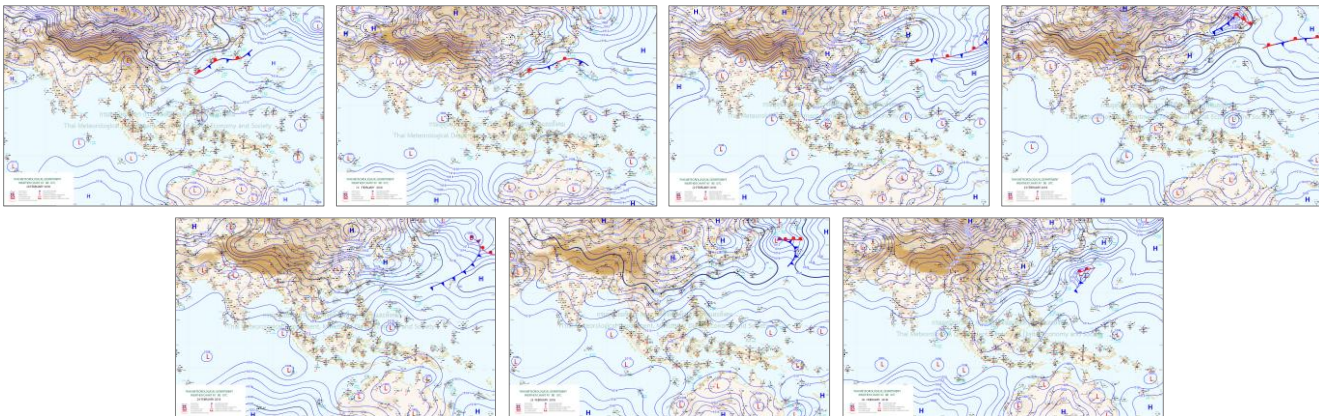


ที่มา: ภาพถ่ายจากดาวเทียม Himawari-8 จัดทำโดย Kochi University.
ข้อมูลเพิ่มเติม: <http://tiwrm.haii.or.th/TyphoonTracking/Goes9.php>

แผนที่อากาศ

ช่วงต้นสปีดพายุ ความกดอากาศสูงกำลังปานกลางระลอกใหม่แผ่ลงมาปกคลุมประเทศไทยตอนบน ทำให้ลมมรสุมตะวันออกเฉียงเหนือกลับมาพัดปกคลุมบริเวณตอนบนของประเทศ และเกิดการพัดสอบกับกระแสลมตะวันออกเฉียงเหนือความชื้นเข้าสู่ประเทศไทยตอนบน ส่วนหย่อมความกดอากาศต่ำบริเวณเหนือเกาะสุมาตรา เหนี่ยวนำกระแสลมตะวันออกเฉียงเหนือพัดผ่านอ่าวไทยอย่างต่อเนื่อง ในช่วงปลายสปีดพายุ ความกดอากาศสูงกำลังปานกลางแผ่ลงมาปกคลุมประเทศไทยตอนบน ทำให้ลมระดับล่างเปลี่ยนเป็นลมตะวันออกเฉียงเหนือ ส่วนกระแสลมตะวันออกเฉียงเหนือและลมตะวันออกเฉียงเหนือที่พัดปกคลุมอ่าวไทยและภาคใต้จะมีกำลังแรงขึ้น

ภาพแผนที่อากาศ ในช่วงวันที่ 20 ก.พ. 2561 ถึง วันที่ 26 ก.พ. 2561



ที่มา: กรมอุตุนิยมวิทยา

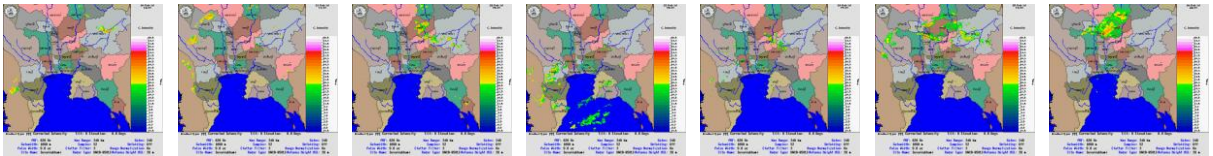
ข้อมูลเพิ่มเติม: http://www.thaiwater.net/TyphoonTracking/wc.php?imgwc=lastest_wc.jpg

สถานการณ์ฝนจากภาพเรดาร์ตรวจอากาศ

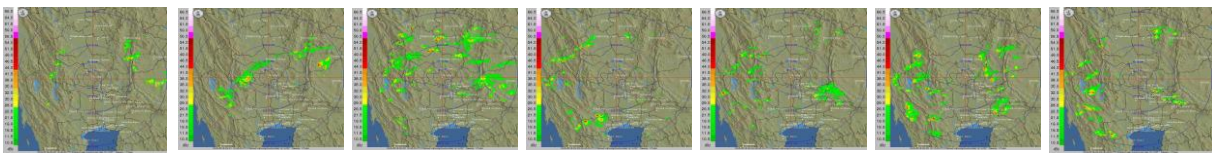
เครือข่ายภาพเรดาร์ตรวจวัดปริมาณฝนของกรมอุตุนิยมวิทยาและกรมฝนหลวงและการบินเกษตรในพื้นที่ภาคใต้ ภาคตะวันออก ภาคตะวันออกเฉียงเหนือ และภาคกลาง ได้แก่ เรดาร์สุวรรณภูมิ เรดาร์ชัยนาท เรดาร์สัตหีบ และเรดาร์สงขลา ตรวจพบกลุ่มฝนในบางพื้นที่ของภาคตะวันออกเฉียงเหนือ ภาคกลาง ภาคตะวันออก ภาคใต้ รวมถึงกรุงเทพมหานครและปริมณฑล โดยเฉพาะในช่วงกลางสปีดาร์จนถึงปลายสปีดาร์ที่มีกลุ่มฝนเพิ่มมากขึ้นหากเทียบกับช่วงต้นสปีดาร์

ภาพเรดาร์ตรวจอากาศ ในช่วงวันที่ 20 ก.พ. 2561 ถึง วันที่ 26 ก.พ. 2561

เรดาร์สุวรรณภูมิ



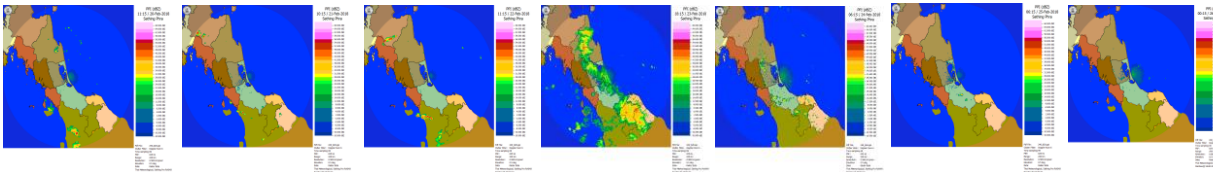
เรดาร์ชัยนาท



เรดาร์สัตหีบ



เรดาร์สงขลา

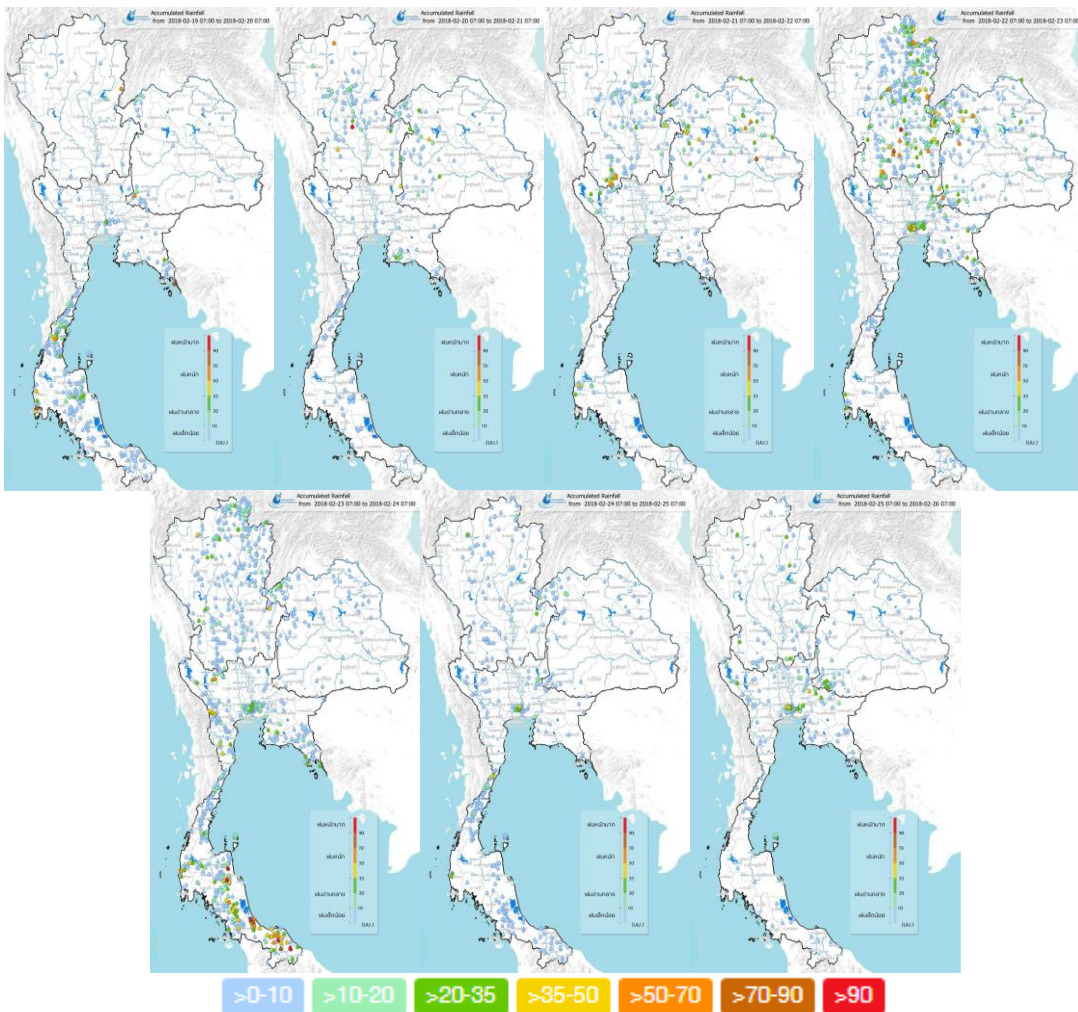


ที่มา: กรมอุตุนิยมวิทยา กรมฝนหลวงและการบินเกษตร และสำนักการระบายน้ำกรุงเทพมหานคร
ข้อมูลเพิ่มเติม: http://www.thaiwater.net/DATA/REPORT/php/radar/show_skaradar.php

ปริมาณฝนรายวันจากสถานีตรวจอากาศ

สัปดาห์นี้ ประเทศไทยมีฝนตกเล็กน้อยถึงปานกลางกระจายตัวในทุกภูมิภาคของประเทศ และมีฝนตกหนักถึงหนักมากในบางพื้นที่ โดยช่วงต้นสัปดาห์มีฝนตกกระจายในพื้นที่ตอนบนของประเทศ ทั้งนี้มีฝนตกหนาแน่นมากขึ้นในช่วงวันที่ 23-24 ก.พ. 61 และมีฝนตกลงในช่วงปลายสัปดาห์ ส่วนภาคใต้ที่มีฝนตกหนักบริเวณจังหวัดชุมพร พังงา ในวันที่ 20 ก.พ. 61 และมีฝนตกหนักถึงหนักมากบริเวณจังหวัดระนอง สุราษฎร์ธานี นครศรีธรรมราช พัทลุง สงขลา ปัตตานี ยะลา และนราธิวาส ในวันที่ 24 ก.พ. 61

ปริมาณฝนสะสมรายวัน ในช่วงวันที่ 20 ก.พ. 2561 ถึง วันที่ 26 ก.พ. 2561

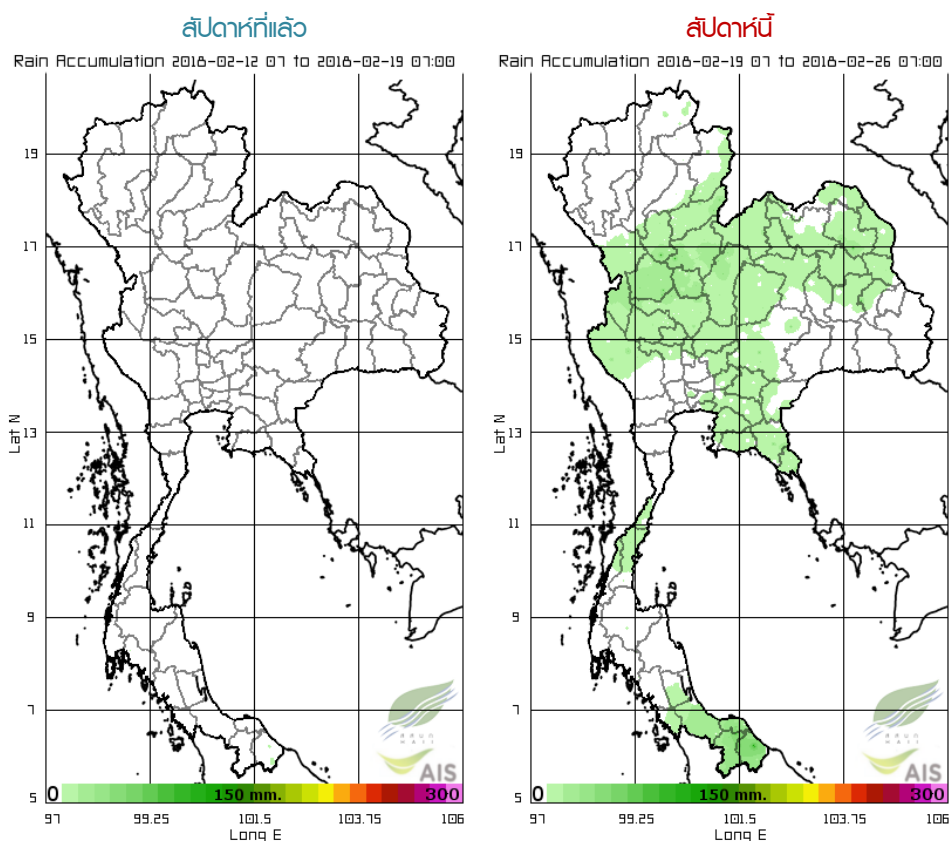


ที่มา: คลังข้อมูลน้ำและภูมิอากาศแห่งชาติ

ข้อมูลเพิ่มเติม: <http://www.nhc.in.th/product/latest/img/rain24.jpg>

ปริมาณฝนทั้งสปีดาร์

สปีดาร์นี้ ประเทศไทยมีฝนตกเพิ่มขึ้นในทุกภาค โดยมีกลุ่มฝนกระจายตัวเป็นบริเวณกว้าง ในพื้นที่ภาคเหนือตอนล่าง ภาคกลางตอนบนรวมถึงกรุงเทพมหานครและปริมณฑล ภาคตะวันออกเฉียงเหนือตอนบน ภาคตะวันออก และในบางพื้นที่ของภาคใต้ ปริมาณฝนสะสม 7 วันที่วัดได้จากระบบโทรมาตรของสถาบันสารสนเทศทรัพยากรน้ำและการเกษตรสูงสุด 3 อันดับแรก ได้แก่ จังหวัดตราด 136 มิลลิเมตร จังหวัดนราธิวาส 133 มิลลิเมตร และจังหวัดสุโขทัย 132 มิลลิเมตร



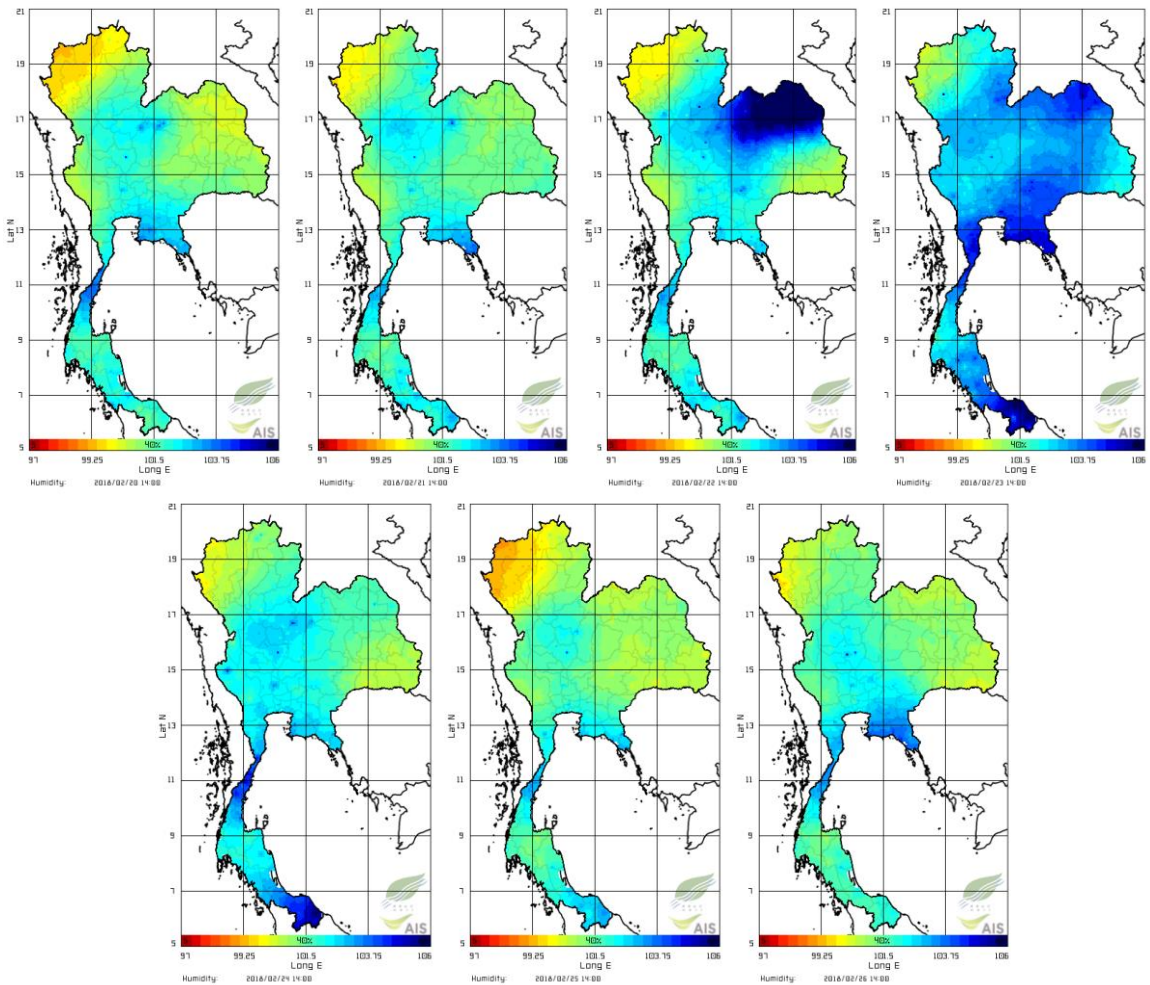
ที่มา: สถาบันสารสนเทศทรัพยากรน้ำและการเกษตร (องค์การมหาชน)

ข้อมูลเพิ่มเติม: http://www.thaiwater.net/DATA/site/content/fs_show_top7.html?type=rain_acc&sort_type=max

ความชื้นในอากาศ

แผนภาพแสดงการกระจายตัวของความชื้นในอากาศสะสมช่วงเวลา 13.00-14.00 น. ระหว่างวันที่ 20-26 ก.พ. 61 แสดงให้เห็นว่าช่วงวันที่ 22-23 ก.พ. 61 ภาคตะวันออกเฉียงเหนือ ภาคเหนือตอนล่าง ภาคกลาง และภาคตะวันออก มีความชื้นเพิ่มสูงขึ้นมาก ส่วนภาคใต้มีความชื้นเพิ่มสูงขึ้นในช่วงวันที่ 23-24 ก.พ. 61 สำหรับภาคเหนือตอนบน ความชื้นในอากาศค่อนข้างต่ำกว่าพื้นที่อื่น ๆ

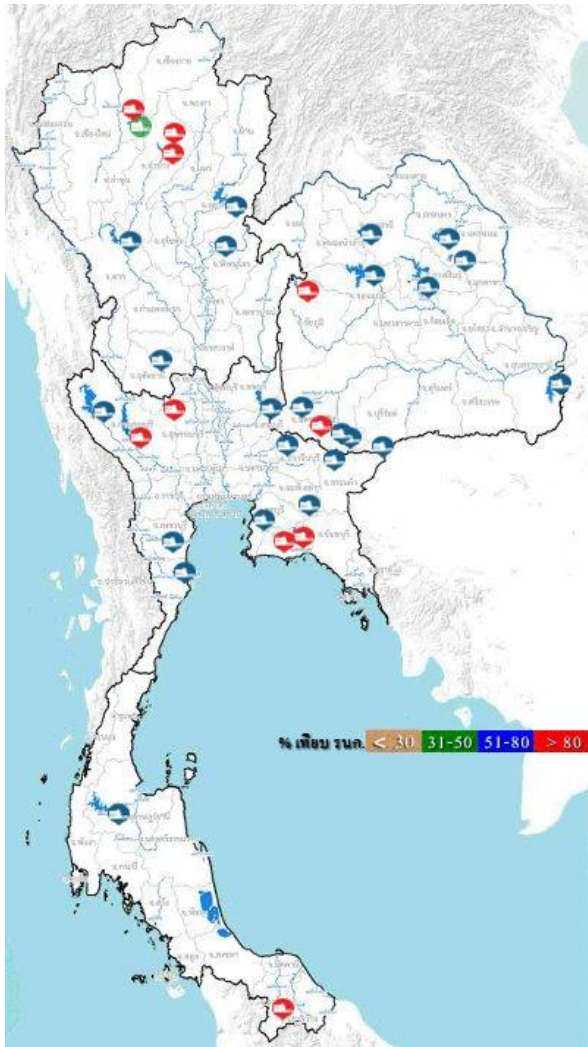
ความชื้นในอากาศ ในช่วงวันที่ 20 ก.พ. 2561 ถึง วันที่ 26 ก.พ. 2561



ที่มา: สถาบันสารสนเทศทรัพยากรน้ำและการเกษตร (องค์การมหาชน)

ข้อมูลเพิ่มเติม: http://www.thaiwater.net/DATA/REPORT/php/radar/show_tmplmg.php

สถานการณ์น้ำในเขื่อนขนาดใหญ่ทั่วประเทศ



ปัจจุบันเขื่อนขนาดใหญ่ทั้ง 35 แห่งทั่วประเทศ มีปริมาณน้ำกักเก็บรวมกันทั้งสิ้น 52,016 ล้านลูกบาศก์เมตร หรือ 73% ของความจุสถานการณ์อยู่ในเกณฑ์น้ำปานกลาง โดยเป็นปริมาณน้ำใช้การได้จริง 28,474 ล้านลูกบาศก์เมตร โดยมีเพียงเขื่อนกระเสียวเพียงแห่งเดียวเท่านั้นที่ยังคงเกิดสถานการณ์น้ำล้นเขื่อน ซึ่งปัจจุบันมีปริมาณน้ำอยู่ 117% ส่วนเขื่อนที่มีปริมาณน้ำกักเก็บ 80-100% มีทั้งสิ้น 6 เขื่อน ได้แก่ เขื่อนแม่งัด (89%) เขื่อนกัวลม (80%) เขื่อนกัวคอบมา (80%) เขื่อนลำพระเพลิง (80%) เขื่อนศรีนครินทร์ (85%) และเขื่อนบางลาง (94%)

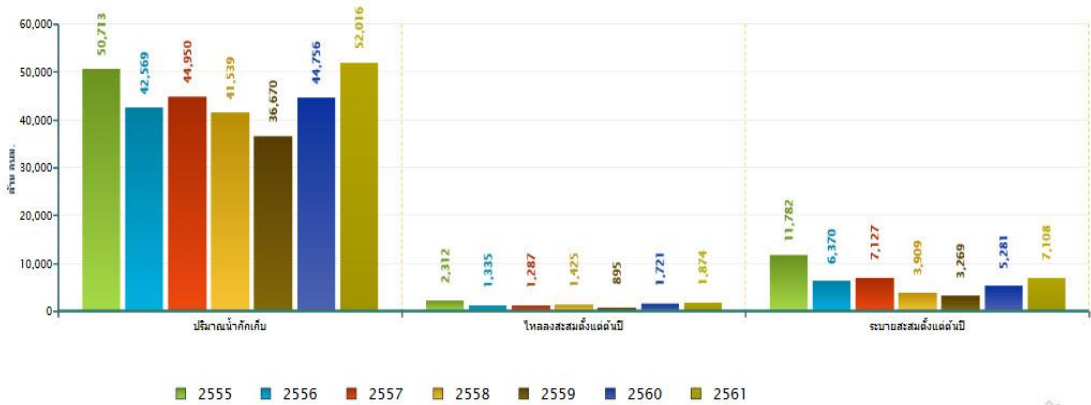
ที่มา: คลังข้อมูลน้ำแลภูมิอากาศแห่งชาติ

ข้อมูลเพิ่มเติม : <http://watersituation.thaiwater.net/v1/public/report/dam>

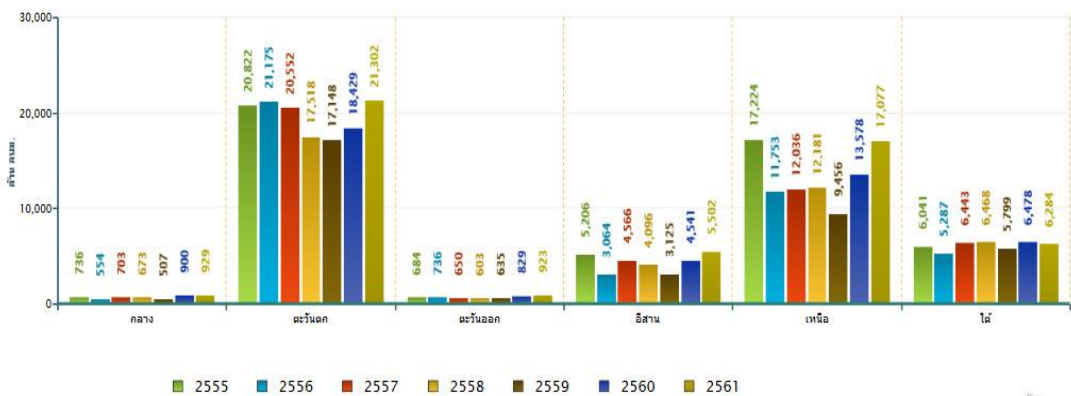
สถานการณ์น้ำในเขื่อนขนาดใหญ่ทั่วประเทศ

ณ วันที่ 26 ก.พ. 61 ปริมาณน้ำกักเก็บในเขื่อนขนาดใหญ่ทั้ง 35 แห่งทั่วประเทศ มีอยู่ 52,016 ล้านลูกบาศก์เมตร ซึ่งเมื่อเปรียบเทียบกับข้อมูลย้อนหลังตั้งแต่ปี 2557-2560 พบว่าปี 2561 มีปริมาณน้ำกักเก็บมากที่สุดในทุกภาค ยกเว้นภาคเหนือและภาคใต้ รวมทั้งมีปริมาณน้ำระบายสะสมตั้งแต่ต้นปีมากเป็นอันดับที่ 3 รองจากปี 2557 และปี 2557 เมื่อเทียบกับปีอื่น ๆ ส่วนปริมาณน้ำไหลลงอ่างฯสะสม 1,874 ล้านลูกบาศก์ มากเป็นอันดับที่ 2 รองจากปี 2557

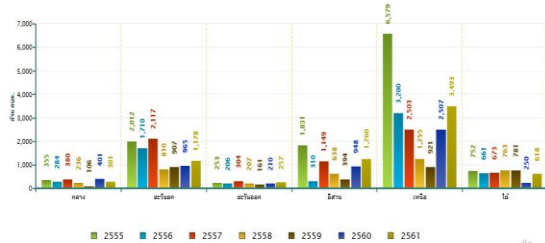
สถานการณ์น้ำในอ่างเก็บน้ำขนาดใหญ่ วันที่ 26 กุมภาพันธ์



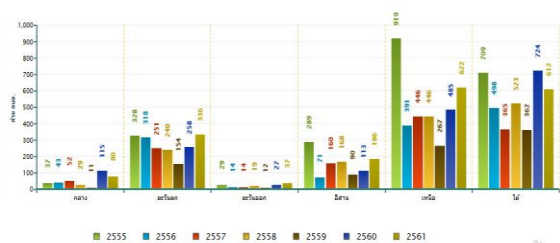
ปริมาณเก็บกักรายภาค วันที่ 26 กุมภาพันธ์



ปริมาณน้ำระบายสะสมตั้งแต่ต้นปีรายภาค วันที่ 26 กุมภาพันธ์



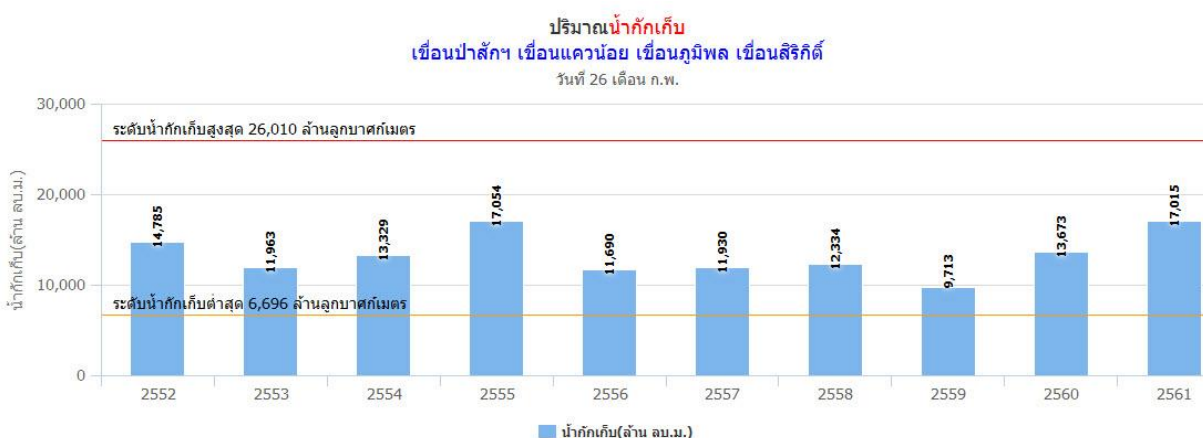
ปริมาณน้ำไหลลงอ่างฯสะสมตั้งแต่ต้นปีรายภาค วันที่ 26 กุมภาพันธ์



ที่มา : คลังข้อมูลน้ำแลงมีอากาศแห่งชาติ

สถานการณ์น้ำในเขื่อนพื้นที่ลุ่มน้ำเจ้าพระยา

ณ วันที่ 26 ก.พ. 61 เขื่อนขนาดใหญ่ทั้ง 4 เขื่อนหลักในลุ่มน้ำเจ้าพระยา ได้แก่ เขื่อนภูมิพล เขื่อนสิริกิติ์ เขื่อนแควน้อย และเขื่อนป่าสักชลสิทธิ์ มีปริมาณน้ำกักเก็บรวมกัน 17,015 ล้านลูกบาศก์เมตร และหากเทียบข้อมูลย้อนหลัง 10 ปี พบว่า ปริมาณน้ำกักเก็บของปี 2561 มีมากเป็นอันดับที่ 2 รองจากปี 2555 ทั้งนี้เป็นปริมาณน้ำใช้การได้ 10,319 ล้านลูกบาศก์เมตร

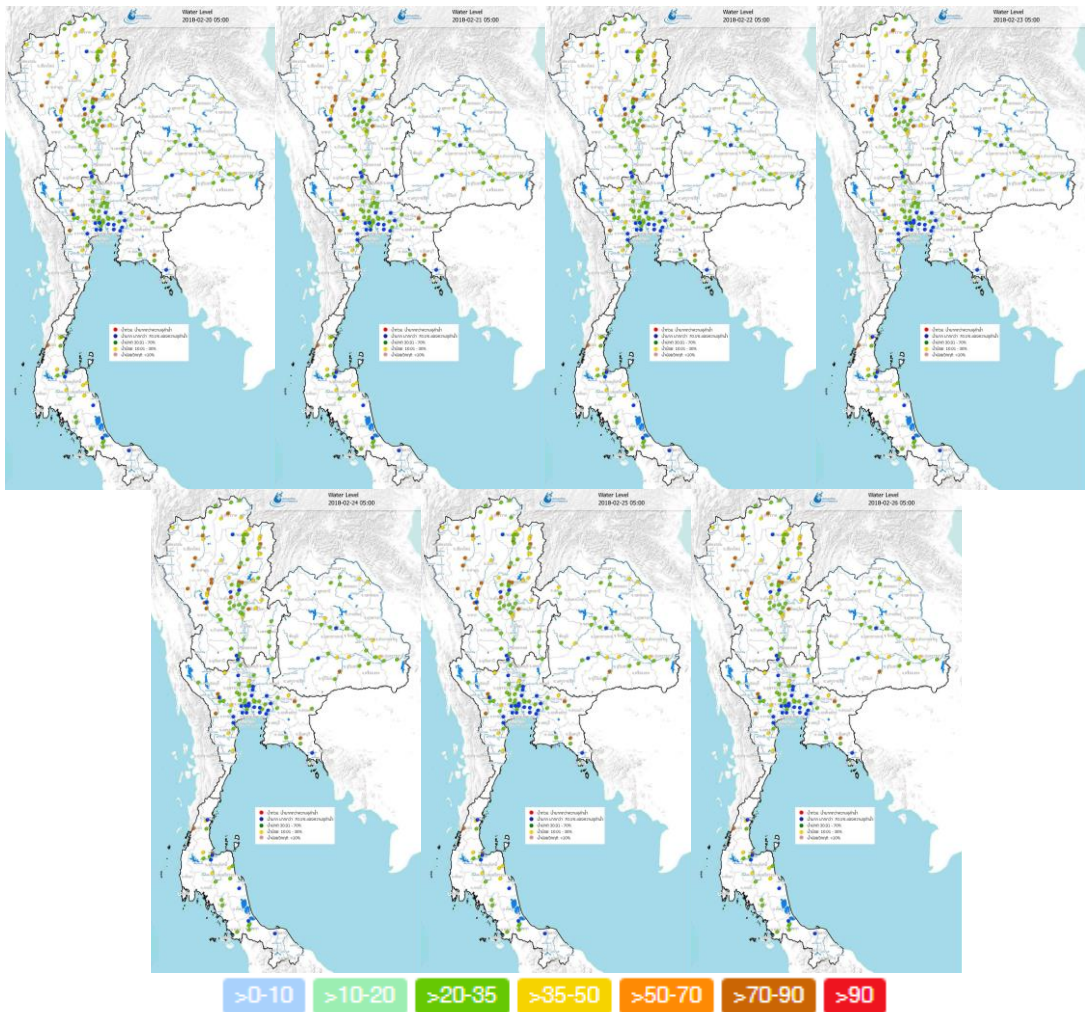


ที่มา : คลังข้อมูลน้ำแลภูมิอากาศแห่งชาติ

ระดับน้ำในแม่น้ำสายหลัก

จากการตรวจวัดข้อมูลระดับน้ำในแม่น้ำสายหลักในหนึ่งสปีดาร์ที่ผ่านมา พบว่าภาคเหนือมีระดับน้ำอยู่ในเกณฑ์น้ำน้อย ภาคตะวันออกและภาคตะวันออกเฉียงเหนือมีระดับน้ำปานกลาง ส่วนภาคกลางและภาคใต้มีระดับปานกลางถึงน้ำมาก และไม่พบสถานการณ์น้ำท่วมและน้ำล้นตลิ่งต่ำตามธรรมชาติในแม่น้ำสายหลัก

ระดับน้ำในแม่น้ำสายหลัก ในช่วงวันที่ 20 ก.พ. 2561 ถึง วันที่ 26 ก.พ. 2561



ที่มา: คลังข้อมูลน้ำเรกูมิอากาศแห่งชาติ

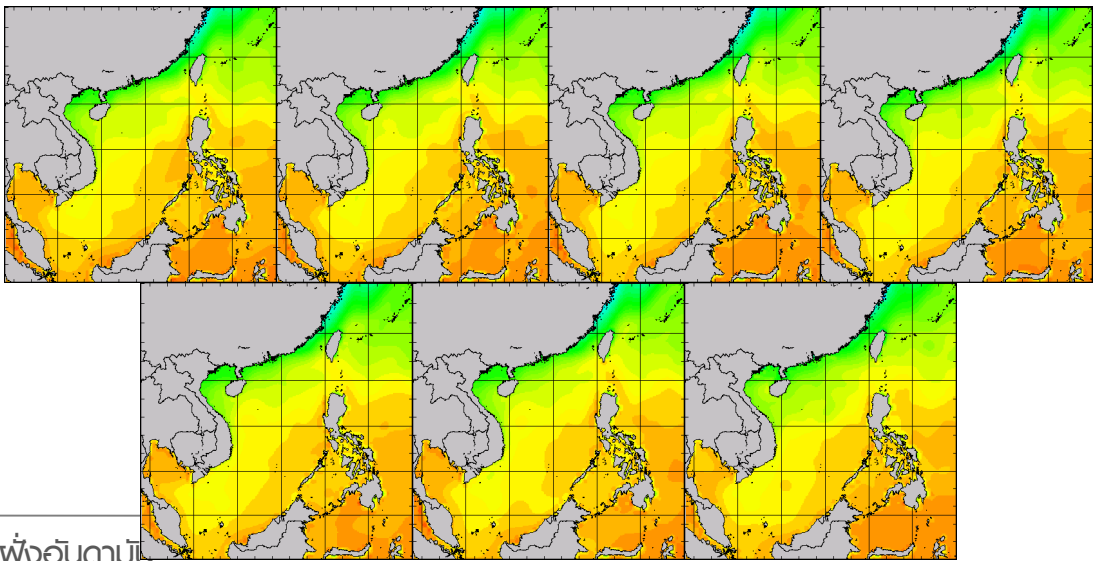
ข้อมูลเพิ่มเติม: http://www.nhc.in.th/product/history/map/water_level

อุณหภูมิผิวน้ำทะเล

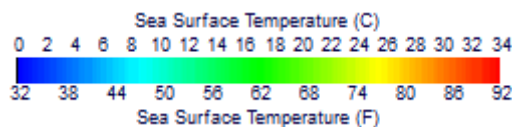
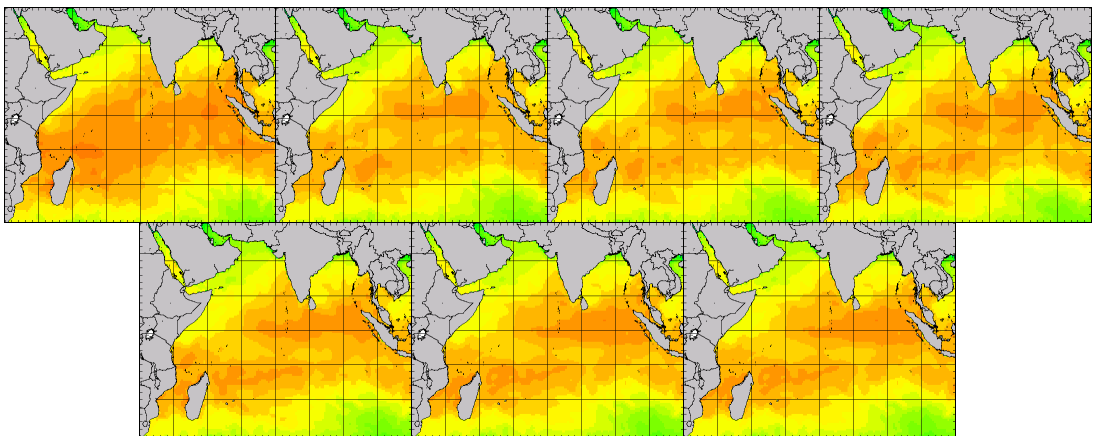
ช่วงวันที่ 20-26 ก.พ. 61 บริเวณทะเลฝั่งอ่าวไทยมีอุณหภูมิอยู่ที่ประมาณ 27-28 องศาเซลเซียส ในช่วงต้นสัปดาห์และมีอุณหภูมิลดลงเล็กน้อยอยู่ที่ประมาณ 26-27 องศาเซลเซียส ในช่วงปลายสัปดาห์ ส่วนทะเลฝั่งอันดามันมีอุณหภูมิอยู่ที่ประมาณ 27-28 องศาเซลเซียส ตลอดทั้งสัปดาห์

อุณหภูมิผิวน้ำทะเล ในช่วงวันที่ 20 ก.พ. ถึง วันที่ 26 ก.พ. 2561

ฝั่งอ่าวไทย



ฝั่งอันดามัน



ที่มา: Oceanweather, Inc.

ข้อมูลเพิ่มเติม: http://tiwrm.haii.or.th/DATA/REPORT/php/show_sst.php

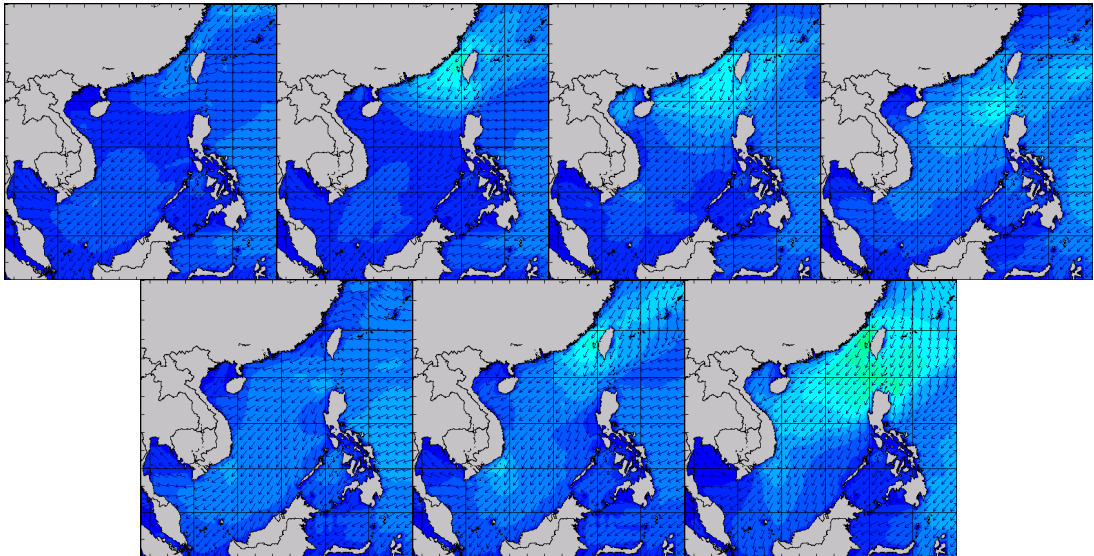
http://tiwrm.haii.or.th/DATA/REPORT/php/show_amdsst.php

ความสูงและทิศทางคลื่นทะเล

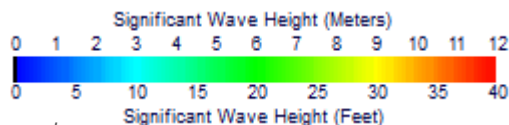
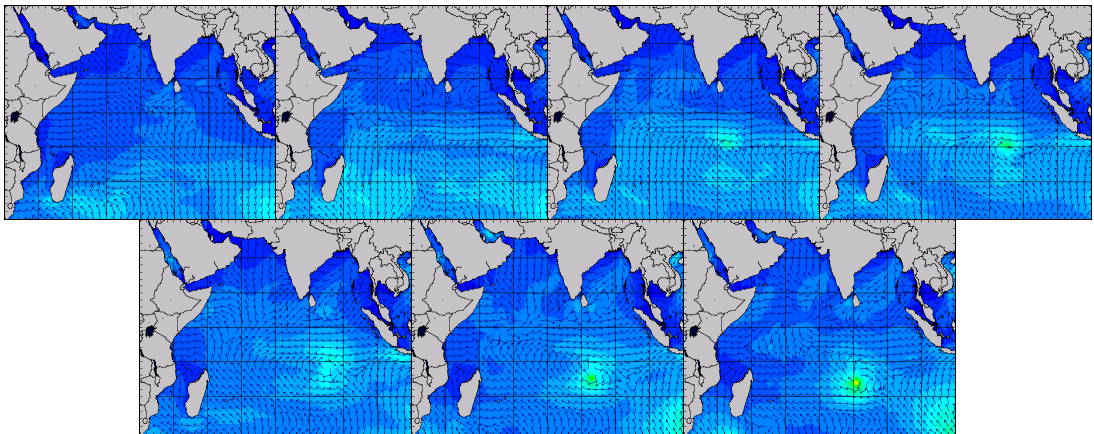
สึปดาห์นี้ คลื่นลมในอ่าวไทยมีความสูงคลื่นต่ำกว่า 1 เมตร ตลอดทั้งสึปดาห์ ยกเว้นในวันที่ 23-25 ก.พ. 61 มีคลื่นสูงประมาณ 1.5 เมตร บริเวณอ่าวไทยตอนล่างเนื่องจากลมตะวันออกเฉียงที่พัดปกคลุมภาคใต้และอ่าวไทยมีกำลังแรงขึ้น แล้วอ่อนกำลังลงในวันที่ 26 ก.พ. 61 ส่วนทะเลอันดามันมีความสูงของคลื่นประมาณ 1 เมตร ตลอดทั้งสึปดาห์

ความสูงและทิศทางคลื่นทะเล ในช่วงวันที่ 20 ก.พ. 2561 ถึง วันที่ 26 ก.พ. 2561

ฝั่งอ่าวไทย



ฝั่งอันดามัน



ที่มา: Oceanweather, Inc.

ข้อมูลเพิ่มเติม: http://www.thaiwater.net/REPORT/php/show_wave.php?zone=Ind

http://www.thaiwater.net/REPORT/php/show_wave.php?zone=scs

น้ำเค็มรุก

จากการตรวจวัดค่าความเค็มในแม่น้ำเจ้าพระยา ระหว่างวันที่ 20-26 ก.พ. 61 ที่จุดตรวจวัดค่าความเค็มของกรมควบคุมมลพิษ ณ สถานีสำแล จังหวัดปทุมธานี พบว่ามีค่าความเค็มระหว่าง 0.15-0.16 กรัม/ลิตร อยู่ในเกณฑ์ปกติ



ที่มา: คลังข้อมูลน้ำและภูมิอากาศแห่งชาติ
ข้อมูลเพิ่มเติม: <http://www.thaiwater.net/v3/salinity>

แผน/ผลการเพาะปลูกพืชในช่วงฤดูแล้ง ปี 2560/2561

ปัจจุบันเกษตรกรเพาะปลูกพืชไปแล้วทั้งหมด 8.97 ล้านไร่ หรือคิดเป็น 99.11% ของแผน ซึ่งเป็นไปตามแผนที่วางไว้ แต่หากพิจารณาในรายละเอียดพบว่าการปลูกข้าวนาปรังไปแล้ว 8.45 ล้านไร่ หรือคิดเป็น 101.12% ซึ่งเกินจากแผนที่วางไว้ 1.12% โดยพื้นที่ที่มีการปลูกข้าวนาปรังเกินแผน ได้แก่ ภาคเหนือเกินแผน 80.53% ภาคตะวันออกเฉียงเหนือเกินแผน 3.20% ภาคตะวันออกเกินแผน 5.77% และลุ่มน้ำเจ้าพระยาเกินแผน 11.16% อีกทั้งภาคเหนือปลูกพืชผักเกินแผนไปแล้ว 10.72% และลุ่มน้ำเจ้าพระยาปลูกพืชผักเกินแผนไปแล้ว 0.12% สำหรับพื้นที่อื่น ๆ ยังคงเป็นไปตามแผนที่วางไว้

ภาค	ข้าวนาปรัง			พืชไร่-พืชผัก			รวม		
	แผน (ล้านไร่)	ผล (ล้านไร่)	%	แผน (ล้านไร่)	ผล (ล้านไร่)	%	แผน (ล้านไร่)	ผล (ล้านไร่)	%
เหนือ	0.50	0.90	180.53	0.24	0.26	110.72	0.73	1.16	158.13
ตะวันออกเฉียงเหนือ	1.04	1.08	103.20	0.08	0.05	68.33	1.12	1.13	100.83
กลาง	0.06	0.02	39.78	0.002	0.001	49.52	0.06	0.03	40.11
ตะวันออก	0.29	0.31	105.77	0.06	0.03	41.90	0.35	0.33	94.78
ตะวันตก	1.08	0.36	33.29	0.24	0.13	53.72	1.32	0.49	36.96
ใต้	0.21	0.03	13.99	0.03	0.0007	2.20	0.24	0.03	12.50
ลุ่มน้ำเจ้าพระยา	5.17	5.75	111.16	0.06	0.06	100.12	5.23	5.81	111.03
ทั้งประเทศ	8.35	8.45	101.12	0.70	0.53	75.26	9.05	8.97	99.11

ที่มา : กรมชลประทาน ข้อมูล ณ วันที่ 21 กุมภาพันธ์ 2561

แผน/ผลการการจัดสรรน้ำในช่วงฤดูแล้ง ปี 2560/2561

ปัจจุบันมีการจัดสรรน้ำทั่วประเทศไปแล้ว 15,697 ล้านลูกบาศก์เมตร หรือคิดเป็น 63% ของแผน ส่วนพื้นที่ลุ่มน้ำเจ้าพระยาจัดสรรน้ำไปแล้ว 5,293 ล้านลูกบาศก์เมตร หรือคิดเป็น 69% ของแผน

หน่วย : ล้านลูกบาศก์เมตร

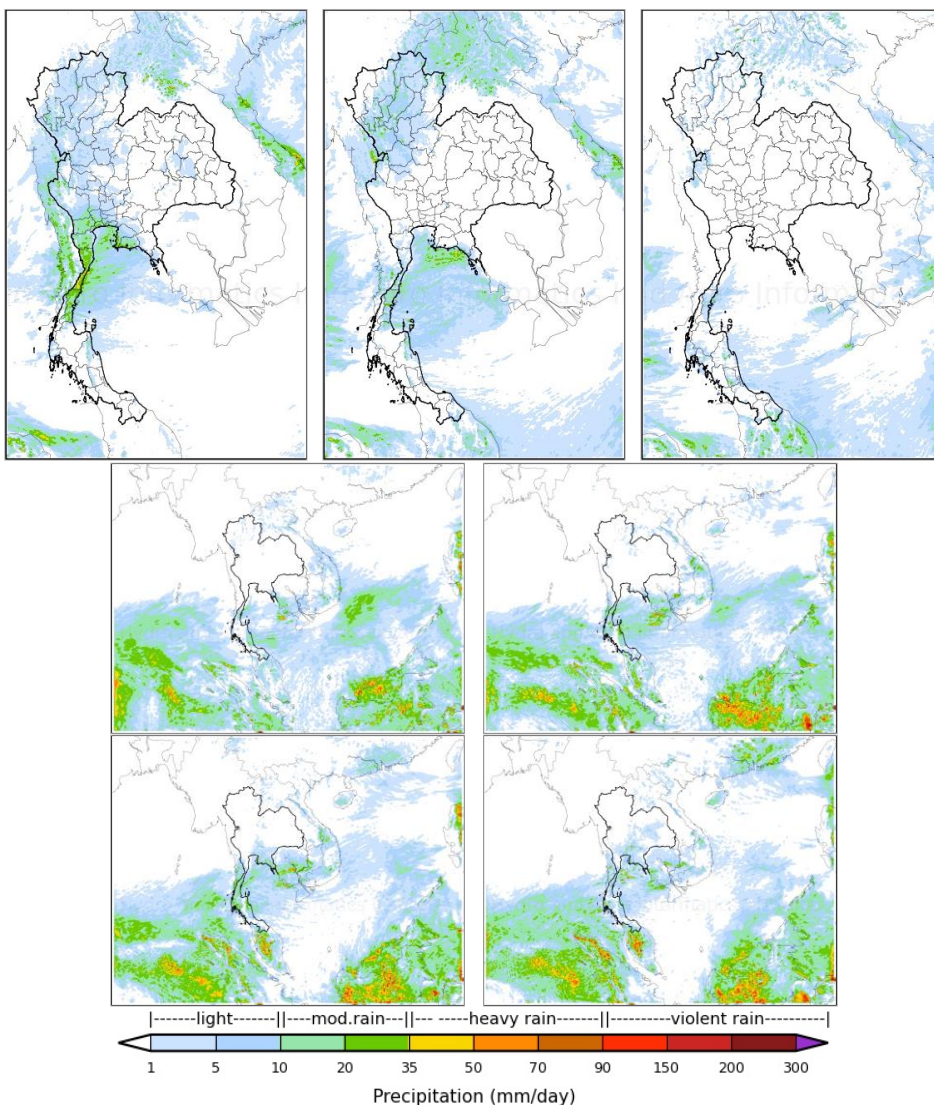
พื้นที่	น้ำใช้การ	แผนการจัดสรรน้ำ	ผลการจัดสรรน้ำ
	ณ 1 พ.ย.60	1 พ.ย.60 - 30 เม.ย.61	1 พ.ย.60 - 19 ก.พ.61
ทั่วประเทศ	40,356 (77%)	25,067	15,697 (63%)
ลุ่มน้ำเจ้าพระยา	14,187 (78%)	7,700	5,293 (69%)

ที่มา : กรมชลประทาน ข้อมูล ณ วันที่ 26 กุมภาพันธ์ 2561

สถานการณ์ฝน 7 วัน ข้างหน้า

- **ช่วงวันที่ 26-28 ก.พ. 61** บริเวณความกดอากาศสูงที่แผ่ลงมาปกคลุมประเทศไทยตอนบนจะเริ่มอ่อนกำลังลง ส่งผลให้ประเทศไทยตอนบนจะมีอากาศร้อนในตอนกลางวันและจะมีฝนลดลง แต่ยังคงมีฝนฟ้าคะนองลมกระโชกแรงเกิดขึ้นได้บางแห่ง ในบริเวณภาคเหนือและภาคกลางตอนล่าง ส่วนลมตะวันออกเฉียงใต้ที่พัดปกคลุมภาคใต้มีกำลังอ่อนลง แต่ภาคใต้จะยังคงมีฝนเล็กน้อยต่อเนื่อง
- **ช่วงวันที่ 1-4 มี.ค. 61** บริเวณความกดอากาศสูงจะอ่อนกำลังลง ประกอบกับหย่อมความกดอากาศต่ำกำลังอ่อนปกคลุมอ่าวไทยตอนล่าง ทำให้ลมตะวันออกเฉียงเหนือพัดปกคลุมภาคใต้ ส่งผลให้ภาคใต้มีฝนเพิ่มขึ้น และมีฝนตกหนักบางแห่งในช่วงวันที่ 1-2 มี.ค. 61 จากนั้นลมตะวันออกเฉียงใต้และลมใต้พัดปกคลุมอ่าวไทยและประเทศไทยตอนบน ส่งผลให้ประเทศไทยตอนบนกลับมาจะมีฝนเกิดขึ้น ส่วนภาคใต้จะยังคงมีฝนตกต่อเนื่อง

การคาดการณ์ฝน ระหว่างวันที่ 26 ก.พ. 2561 ถึง วันที่ 4 มี.ค. 2561

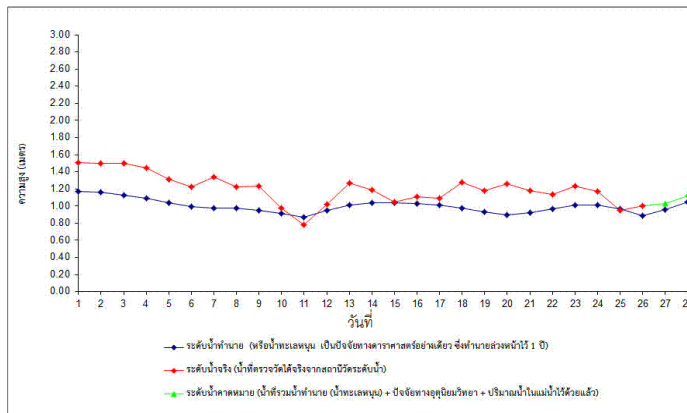


ที่มา: สถาบันสารสนเทศทรัพยากรน้ำและการเกษตร (องค์การมหาชน)
ข้อมูลเพิ่มเติม: http://live1.haii.or.th/wrf_image/index.php

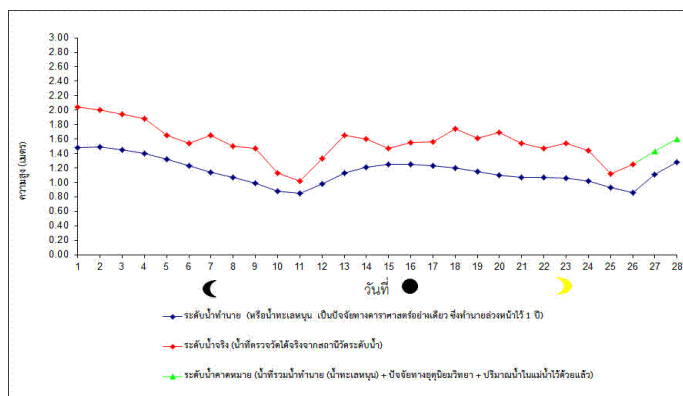
ภาคการณสภาวะระดับน้ำในแม่น้ำเจ้าพระยา

จากการคาดการณ์สถานการณ์น้ำขึ้น-น้ำลงบริเวณอ่าวไทย โดยกรมอุทกศาสตร์กองทัพเรือ คาดว่าวันที่ 27 ก.พ. 61 บริเวณสถานีกองบัญชาการกองทัพเรือ น้ำลงต่ำสุดเวลา 23.41 น. ต่ำกว่าระดับน้ำทะเลปานกลาง 0.56 เมตร และน้ำขึ้นสูงสุดเวลา 07.45 น. สูงกว่าระดับน้ำทะเลปานกลาง 1.03 เมตร ส่วนบริเวณป้อมพระจุลจอมเกล้า น้ำลงต่ำสุดเวลา 21.44 น. ต่ำกว่าระดับน้ำทะเลปานกลาง 0.86 เมตร และน้ำขึ้นสูงสุดเวลา 05.07 น. สูงกว่าระดับน้ำทะเลปานกลาง 1.43 เมตร

หน้ากองบัญชาการกองทัพเรือ



ป้อมพระจุลจอมเกล้า



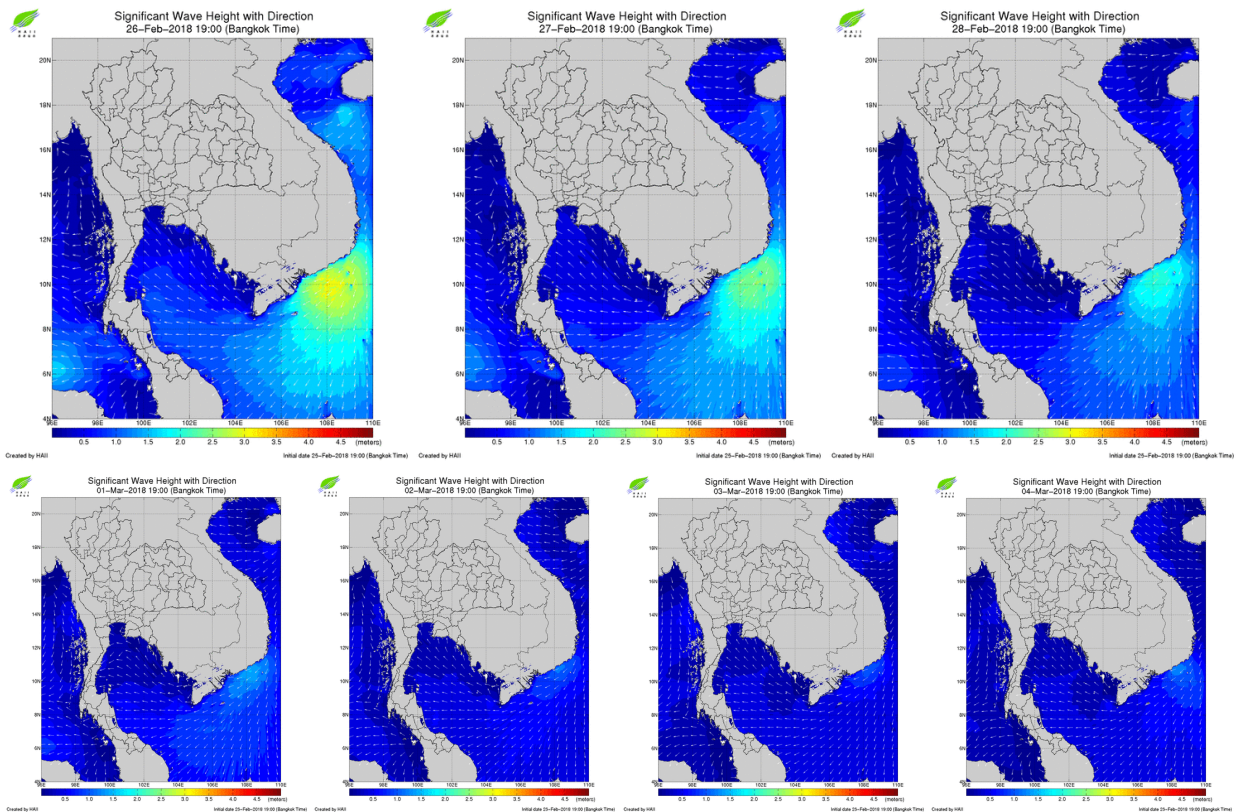
ที่มา: กรมอุทกศาสตร์ กองทัพเรือ

ข้อมูลเพิ่มเติม: <http://www.hydro.navy.mi.th/chaophraya/rtnhq.htm>

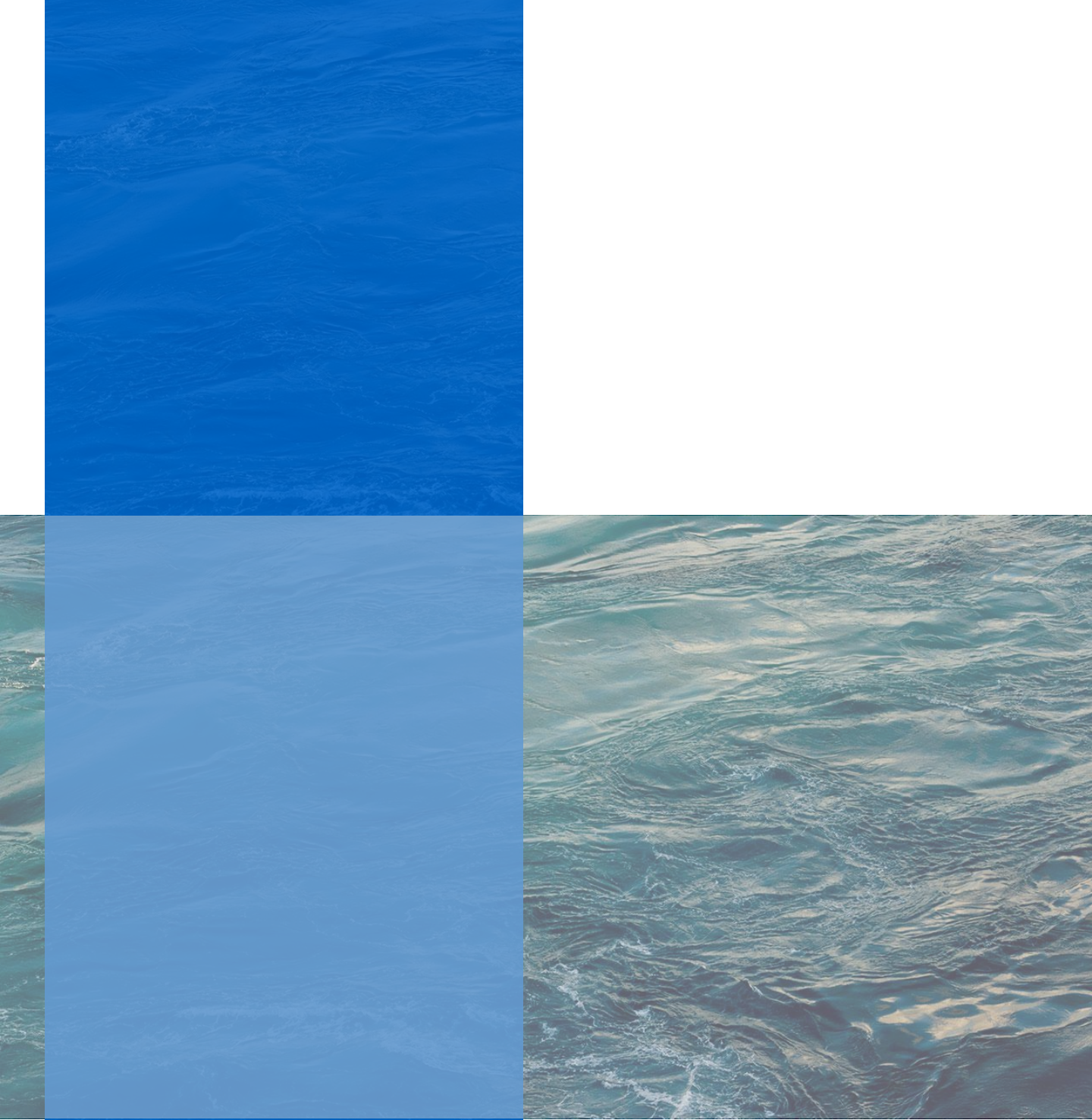
ภาคการณืความสูงและทิศทางคลื่นทะเล

ตลอดทั้งสปีดาร์หน้า คาดว่าลมมรสุมตะวันออกเฉียงเหนือที่พัดปกคลุมอ่าวไทยและภาคใต้จะมีกำลังอ่อนลง ส่งผลให้คลื่นลมในอ่าวไทยมีกำลังอ่อนลง โดยบริเวณอ่าวไทยตอนบนมีความสูงคลื่นประมาณ 1 เมตร ส่วนภาคใต้ตอนล่างจะมีความสูงคลื่นประมาณ 1.5 เมตร ในช่วงวันที่ 26-27 ก.พ. 61 และในช่วงวันที่ 28 ก.พ. – 4 มี.ค. 61 จะมีความสูงคลื่นต่ำกว่า 1 เมตร

การภาคการณืความสูงและทิศทางคลื่นทะเล ระหว่างวันที่ 26 ก.พ. 2561 ถึง วันที่ 4 มี.ค. 2561



ที่มา: สถาบันสารสนเทศทรัพยากรน้ำและการเกษตร (องค์การมหาชน)
ข้อมูลเพิ่มเติม: <http://www.thaiwater.net/v3/wrf/swan>



คลังข้อมูลน้ำและภูมิอากาศแห่งชาติ
National Hydroinformatics and Climate Data Center

โดย

สถาบันสารสนเทศทรัพยากรน้ำและการเกษตร (องค์การมหาชน)
กระทรวงวิทยาศาสตร์และเทคโนโลยี



รู้น้ำ รู้อากาศ รู้ภัยพิบัติ
www.thaiwater.net
ThaiWater mobile application