

รู้น้ำ รู้อากาศ รู้ทันภัยพิบัติ

www.thaiwater.net

ThaiWater mobile application



คลังข้อมูลน้ำและภูมิอากาศแห่งชาติ
National Hydroinformatics and Climate Data Center

รู้น้ำรู้อากาศ

รายสัปดาห์
ประจำวันที่ 19 ก.พ. 2561



จัดทำโดย

สถาบันสารสนเทศทรัพยากรน้ำและการเกษตร (องค์การมหาชน)

กระทรวงวิทยาศาสตร์และเทคโนโลยี

สปีดาร์ที่ผ่านมา

สภาพอากาศ

4 ลักษณะกลุ่มเมฆจากภาพถ่ายดาวเทียม

5 แพนที่ความกดอากาศ

6 สถานการณ์ฝน

- เรดาร์ตรวจอากาศ
- สถานีตรวจอากาศ
- ปริมาณฝนทั้งสปีดาร์

9 ความชื้นในอากาศ

สถานการณ์น้ำ

10 สถานการณ์น้ำในเขื่อน

- น้ำในเขื่อนขนาดใหญ่ทั้งประเทศ
- น้ำในเขื่อนพื้นที่ลุ่มน้ำเจ้าพระยา

13 ระดับน้ำในแม่น้ำสายหลัก

14 สถานการณ์น้ำทะเล

- อุณหภูมิพื้นผิวน้ำทะเล
- ความสูงและทิศทางการเคลื่อนที่
- น้ำเค็มรุก

17 แพน/พล การเพาะปลูกพืชในช่วงฤดูแล้ง

18 แพน/พล การจัดสรรน้ำในช่วงฤดูแล้ง

คาดการณ์สปีดาร์หน้า

สภาพอากาศ

19 คาดการณ์ฝน 7 วันข้างหน้า

สถานการณ์น้ำ

20 คาดการณ์ระดับน้ำในแม่น้ำเจ้าพระยา

21 คาดการณ์ความสูงและทิศทางการเคลื่อนที่

สถานการณ์ปัจจุบัน

สภาพอากาศ : ช่วงต้นสัปดาห์ ความกดอากาศสูงที่คลุมบริเวณตอนบนของประเทศไทยอ่อนกำลังลง ทำให้ประเทศไทยตอนบนมีอากาศอุ่นขึ้น ส่วนลมมรสุมตะวันออกเฉียงเหนือที่พัดปกคลุมประเทศไทยและอ่าวไทยมีกำลังอ่อนลง ทำให้ภาคใต้มีฝนตกปานกลางถึงตกหนักบางแห่งจากนั้นฝนจะลดลง ในช่วงปลายสัปดาห์ ความกดอากาศสูงอ่อนกำลังลงแต่ยังคงแผ่เป็นคลื่นลงมาจากทะเลจีนใต้ ทำให้ประเทศไทยตอนบนมีอากาศอุ่นขึ้น และมีอากาศร้อนในตอนกลางวัน ประกอบกับหย่อมความกดอากาศต่ำที่อ่อนกำลังลงจากพายุซินปาในทะเลจีนใต้เหนี่ยวนำให้กระแสลมตะวันออกเฉียงเหนือพัดเข้าปกคลุมประเทศไทย อ่าวไทย และภาคใต้ ส่งผลให้สัปดาห์นี้ ประเทศไทยมีฝนตกเล็กน้อยในบางพื้นที่ ยกเว้นภาคใต้ที่มีฝนตกหนักบริเวณจังหวัดนครศรีธรรมราช และมีฝนตกปานกลางบริเวณจังหวัดชุมพรและนครศรีธรรมราช ในวันที่ 14 ก.พ. 61 นอกจากนี้ในวันที่ 19 ก.พ. 61 มีฝนตกปานกลางบริเวณจังหวัดจันทบุรี โดยปริมาณฝนสะสม 7 วัน ที่วัดได้จากระบบโทรมาตรของสถาบันสารสนเทศทรัพยากรน้ำและการเกษตรสูงสุด 3 อันดับแรก ได้แก่ จังหวัดนครศรีธรรมราช 19 มิลลิเมตร จังหวัดกระบี่ 11 มิลลิเมตร และจังหวัดจันทบุรี 10 มิลลิเมตร

น้ำในเขื่อน : ณ วันที่ 19 ก.พ. 61 เขื่อนขนาดใหญ่ทั้ง 4 เขื่อนหลักในลุ่มน้ำเจ้าพระยา ได้แก่ เขื่อนภูมิพล เขื่อนสิริกิติ์ เขื่อนแควน้อย และเขื่อนป่าสักชลสิทธิ์ มีปริมาณน้ำกักเก็บรวมกัน 17,459 ล้านลูกบาศก์เมตร และหากเทียบข้อมูลย้อนหลัง 10 ปี พบว่า ปริมาณน้ำกักเก็บของปี 2561 มีมากเป็นอันดับที่ 2 รองจากปี 2555 ทั้งนี้เป็นปริมาณน้ำใช้การได้ 10,763 ล้านลูกบาศก์เมตร

น้ำในแม่น้ำลำคลอง : จากการตรวจวัดข้อมูลระดับน้ำในแม่น้ำสายหลักในหนึ่งสัปดาห์ที่ผ่านมา พบว่า ภาคเหนือมีระดับน้ำลดลงอยู่ในเกณฑ์น้ำน้อย ภาคตะวันออกเฉียงเหนือมีระดับน้ำปานกลาง ส่วนภาคกลางและภาคใต้มีระดับปานกลางถึงน้ำมาก และไม่พบสถานการณ์น้ำท่วมและน้ำล้นตลิ่งต่ำตามธรรมชาติในแม่น้ำสายหลัก

คาดการณ์

คาดการณ์ฝน : ช่วงวันที่ 19-21 ก.พ. 61 บริเวณความกดอากาศสูงอ่อนกำลังลง ส่วนกระแสลมตะวันออกเฉียงเหนือจะเริ่มพัดเข้าปกคลุมประเทศไทย อ่าวไทยและภาคใต้ ประกอบเกิดการก่อตัวของหย่อมความกดอากาศต่ำบริเวณเหนือเกาะสุมาตราและจะเหนี่ยวนำให้กระแสลมตะวันออกเฉียงเหนือพัดผ่านอ่าวไทยอย่างต่อเนื่อง ส่งผลให้ภาคกลางตอนล่างและภาคตะวันออกเฉียงเหนือจะมีฝนเกิดขึ้น ส่วนภาคใต้มีฝนเพิ่มขึ้นและอาจมีฝนตกหนักบางแห่ง และช่วงวันที่ 22-25 ก.พ. 61 บริเวณความกดอากาศสูงกำลังปานกลางระลอกใหม่จะแผ่ลงมาปกคลุมประเทศไทยตอนบนอีกครั้ง ในช่วงวันที่ 22 ก.พ. 61 ทำให้ลมตะวันออกเฉียงเหนือกลับมามีกำลังแรงและพัดสอบกับกระแสลมตะวันออกเฉียงเหนือที่นำความชื้นเข้าสู่ประเทศไทยตอนบน ส่งผลให้ประเทศไทยตอนบนจะมีฝนฟ้าคะนองเกิดขึ้นและมีฝนตกหนักบางแห่งในช่วงวันที่ 22-23 ก.พ. 61 ส่วนภาคใต้ยังคงมีฝนตกต่อเนื่อง

คาดการณ์ระดับน้ำในแม่น้ำเจ้าพระยา : จากการคาดการณ์สถานการณ์น้ำขึ้น-น้ำลงบริเวณอ่าวไทย โดยกรมอุทกศาสตร์กองทัพเรือ คาดว่าวันที่ 20 ก.พ. 61 บริเวณสถานีกองบัญชาการกองทัพเรือ น้ำลงต่ำสุดเวลา 03.44 น. ต่ำกว่าระดับน้ำทะเลปานกลาง 0.53 เมตร และน้ำขึ้นสูงสุดเวลา 09.43 น. สูงกว่าระดับน้ำทะเลปานกลาง 1.13 เมตร ส่วนบริเวณป้อมพระจุลจอมเกล้า น้ำลงต่ำสุดเวลา 01.55 น. ต่ำกว่าระดับน้ำทะเลปานกลาง 0.83 เมตร และน้ำขึ้นสูงสุดเวลา 08.15 น. สูงกว่าระดับน้ำทะเลปานกลาง 1.59 เมตร

คาดการณ์คลื่น : ตลอดทั้งสัปดาห์หน้า คาดว่าลมมรสุมตะวันออกเฉียงเหนือที่พัดปกคลุมอ่าวไทยและภาคใต้จะมีกำลังแรง ส่งผลให้คลื่นลมในอ่าวไทยในช่วงวันที่ 19-22 ก.พ. 61 มีความสูงคลื่นประมาณ 1-1.5 เมตร และคลื่นลมจะมีกำลังแรงขึ้นในช่วงวันที่ 23-24 ก.พ. 61 โดยเฉพาะชายฝั่งตั้งแต่จังหวัดประจวบคีรีขันธ์ลงไปจะมี ความสูงคลื่นประมาณ 1.5-2 เมตร แล้วจะอ่อนกำลังลง ในวันที่ 25 ก.พ. 61

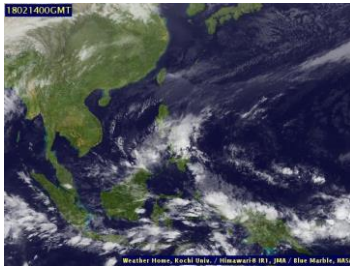
ลักษณะกลุ่มเมฆจากภาพถ่ายดาวเทียม

ตลอดทั้งสปีดาร์นี้ ประเทศไทยมีเมฆปกคลุมเบาบางเพียงเล็กน้อยในบางพื้นที่ของภาคใต้ ในช่วงต้นสปีดาร์และช่วงปลายสปีดาร์ ส่วนในวันที่ 19 ก.พ. 61 มีกลุ่มเมฆปกคลุมบริเวณภาคตะวันออก และอ่าวไทย

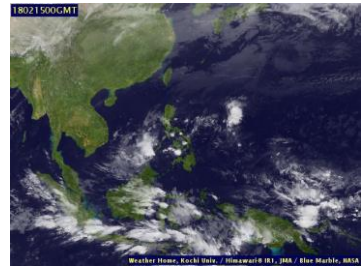
13 ก.พ. 61 07:00 u.



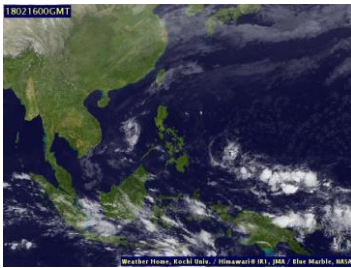
14 ก.พ. 61 07:00 u.



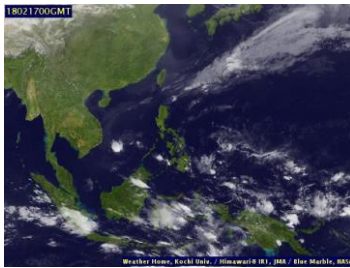
15 ก.พ. 61 07:00 u.



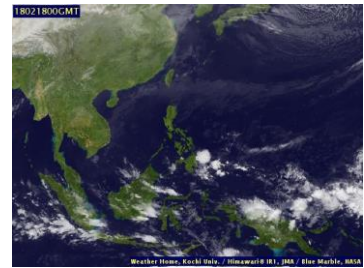
16 ก.พ. 61 07:00 u.



17 ก.พ. 61 07:00 u.



18 ก.พ. 61 07:00 u.



19 ก.พ. 61 07:00 u.

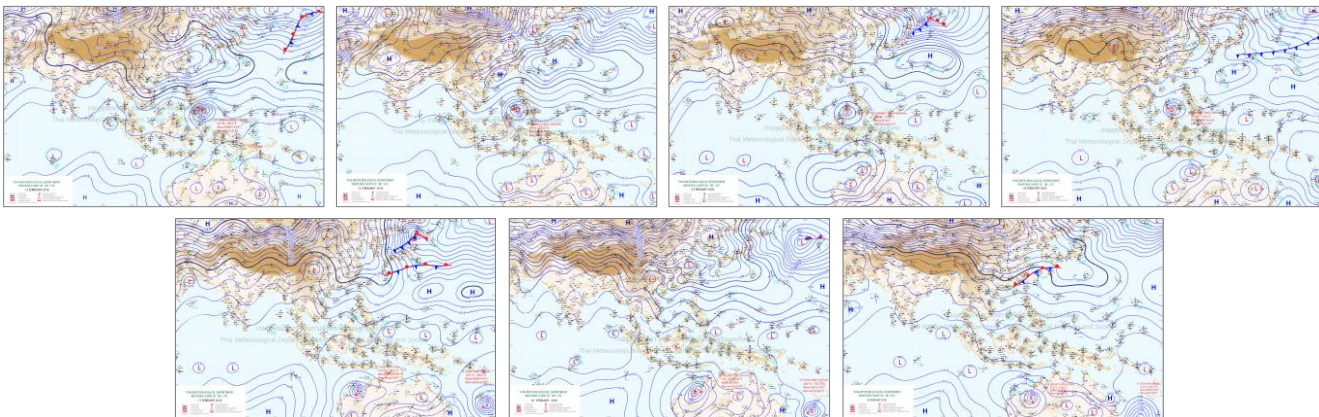


ที่มา: ภาพถ่ายจากดาวเทียม Himawari-8 จัดทำโดย Kochi University.
ข้อมูลเพิ่มเติม: <http://iiwrm.haii.or.th/TyphoonTracking/Goes9.php>

แผนที่อากาศ

ช่วงต้นสปีดาร์ ความกดอากาศสูงที่คลุมบริเวณตอนบนของประเทศไทยอ่อนกำลังลง ทำให้ประเทศไทยตอนบนมีอากาศอุ่นขึ้นตั้งแต่วันที่ 15 ก.พ. 61 ส่วนลมมรสุมตะวันออกเฉียงเหนือที่พัดปกคลุมประเทศไทยและอ่าวไทยมีกำลังอ่อนลง ทำให้ภาคใต้มีฝนตกปานกลางถึงตกหนักบางแห่งในช่วงวันที่ 14 ก.พ. 61 จากนั้นฝนจะลดลง ในช่วงปลายสปีดาร์ความกดอากาศสูงอ่อนกำลังลงแต่ยังคงแผ่เป็นลิ้มลงมาจากทะเลจีนใต้ ทำให้ประเทศไทยตอนบนมีอากาศอุ่นขึ้นและมีอากาศร้อนในตอนกลางวัน ประกอบกับหย่อมความกดอากาศต่ำที่อ่อนกำลังลงจากพายุซันปาในทะเลจีนใต้ เหนี่ยวนำให้กระแสลมตะวันออกเฉียงเหนือพัดเข้าปกคลุมประเทศไทย อ่าวไทยและภาคใต้ ทำให้ภาคกลางตอนล่างและภาคตะวันออกเฉียงใต้มีฝนตก ส่วนภาคใต้มีฝนเพิ่มขึ้นและมีฝนตกหนักบางแห่ง

ภาพิพพท่อากาศ ในว่จวันท่ 13 ก.พ. 2561 ท่จ วันท่ 19 ก.พ. 2561



ที่มา: กรมอุตุนิยมวิทยา

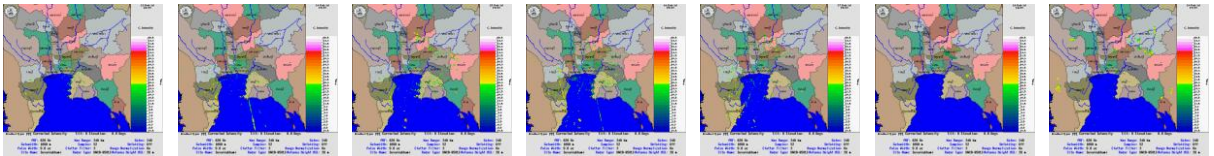
ข้อมูลเพิ่มเติม: http://www.thaiwater.net/TyphoonTracking/wc.php?imgwc=lastest_wc.jpg

สถานการณ์ฝนจากภาพเรดาร์ตรวจอากาศ

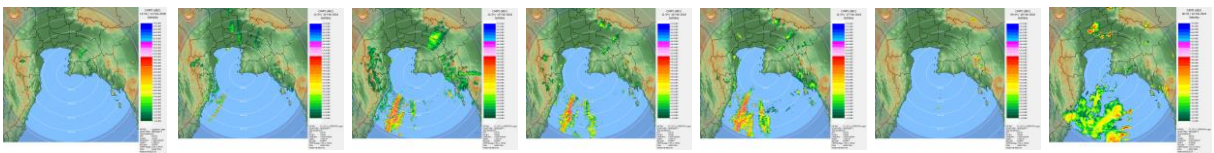
เครื่องถ่ายภาพเรดาร์ตรวจวัดปริมาณฝนของกรมอุตุนิยมวิทยาและกรมฝนหลวงและการบินเกษตรในพื้นที่ภาคใต้ ภาคตะวันออก ภาคตะวันออกเฉียงเหนือ และภาคกลาง ได้แก่ เรดาร์สุวรรณภูมิ เรดาร์สตั๊ดหีบ เรดาร์พนม และเรดาร์นราธิวาส ตรวจพบกลุ่มฝนในบางพื้นที่ของภาคใต้ ภาคตะวันออก ภาคตะวันออกเฉียงเหนือ และภาคกลาง รวมทั้งกรุงเทพมหานครและปริมณฑลตลอดทั้งสปีดาร์

ภาพเรดาร์ตรวจอากาศ ในช่วงวันที่ 13 ก.พ. 2561 ถึง วันที่ 19 ก.พ. 2561

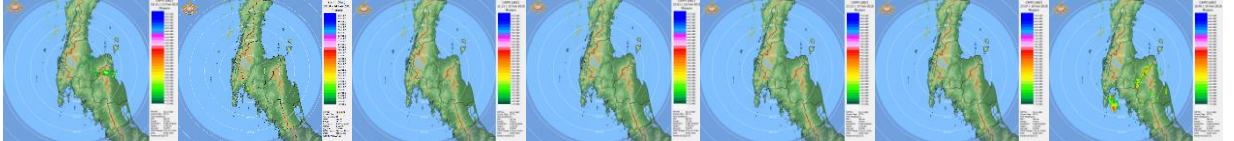
เรดาร์สุวรรณภูมิ



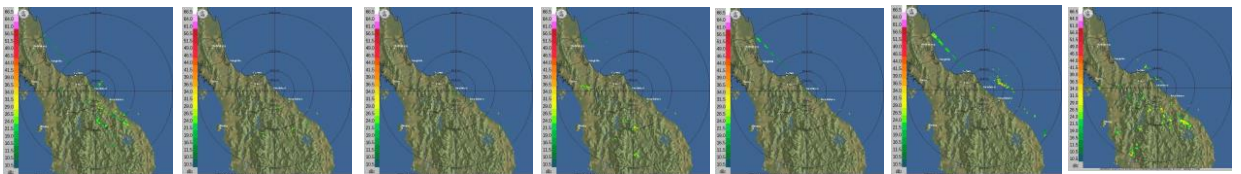
เรดาร์สตั๊ดหีบ



เรดาร์พนม



เรดาร์นราธิวาส

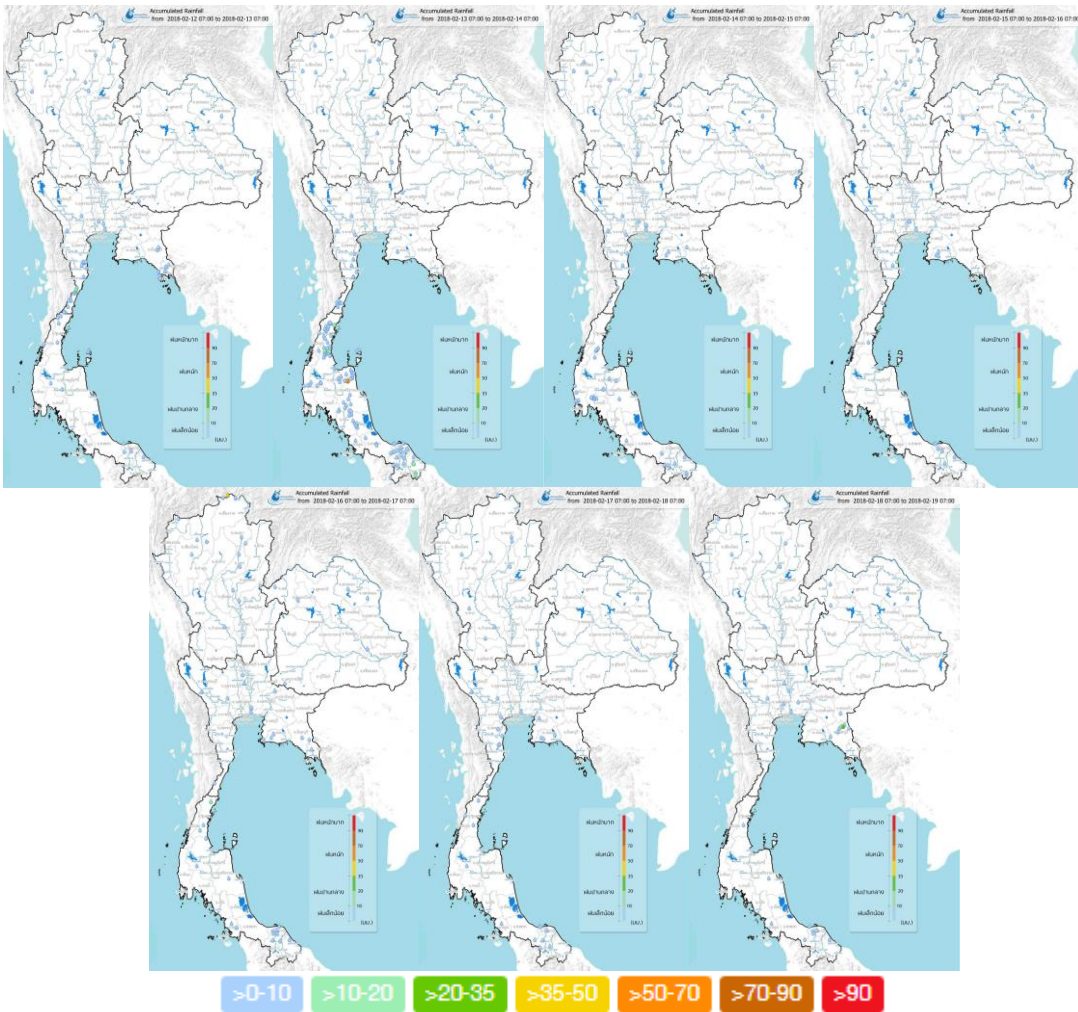


ที่มา: กรมอุตุนิยมวิทยา กรมฝนหลวงและการบินเกษตร และสำนักการระบายน้ำกรุงเทพมหานคร
ข้อมูลเพิ่มเติม: http://www.thaiwater.net/DATA/REPORT/php/radar/show_skaradar.php

ปริมาณฝนรายวันจากสถานีตรวจอากาศ

สัปดาห์นี้ ประเทศไทยมีฝนตกเล็กน้อยในบางพื้นที่ ยกเว้นภาคใต้ที่มีฝนตกหนักบริเวณ จังหวัดนครศรีธรรมราช และมีฝนตกปานกลางบริเวณจังหวัดชุมพรและนราธิวาส ในวันที่ 14 ก.พ. 61 นอกจากนี้ในวันที่ 19 ก.พ. 61 มีฝนตกปานกลางบริเวณจังหวัดจันทบุรี

ปริมาณฝนสะสมรายวัน ในช่วงวันที่ 13 ก.พ. 2561 ถึง วันที่ 19 ก.พ. 2561

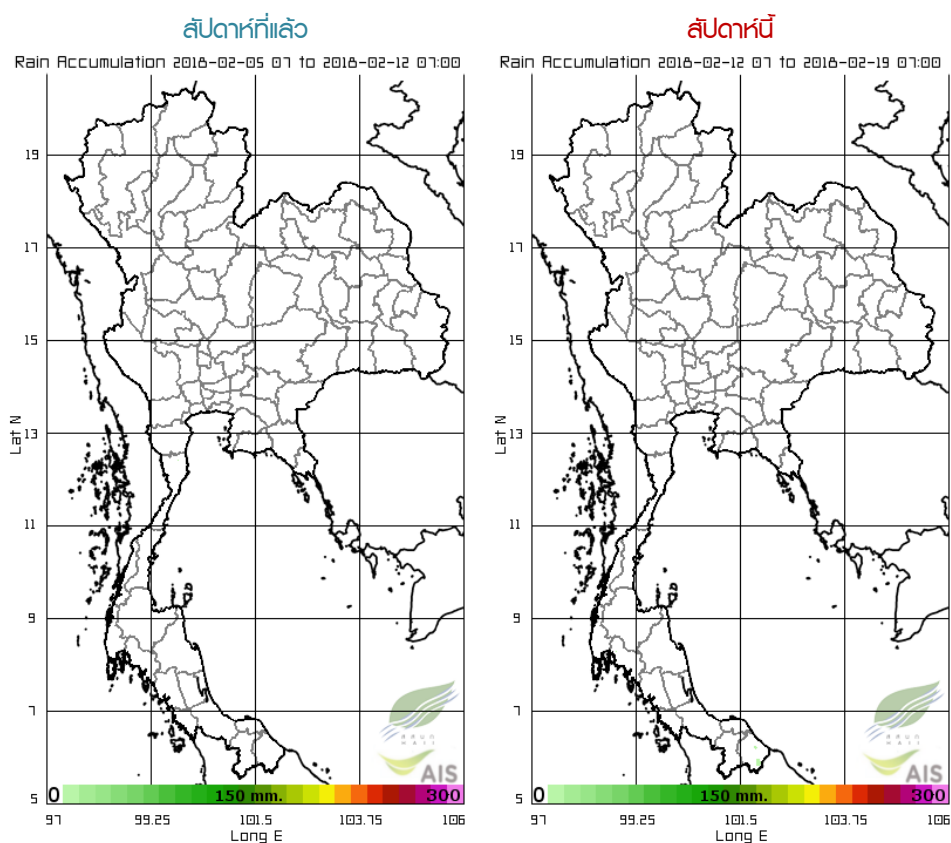


ที่มา: คลังข้อมูลน้ำแลภูมิอากาศแห่งชาติ

ข้อมูลเพิ่มเติม: <http://www.nhc.in.th/product/latest/img/rain24.jpg>

ปริมาณฝนทั้งสัปดาห์

สัปดาห์นี้ ประเทศไทยมีฝนเพิ่มขึ้นเล็กน้อยจากสัปดาห์ที่แล้ว โดยมีฝนตกเล็กน้อยกระจายตัวอยู่ในบางพื้นที่ของประเทศ โดยเฉพาะบริเวณจังหวัดนราธิวาสมีปริมาณฝนตกเพิ่มขึ้น ปริมาณฝนสะสม 7 วัน ที่วัดได้จากระบบโทรมาตรของสถาบันสารสนเทศทรัพยากรน้ำและการเกษตร สูงสุด 3 อันดับแรก ได้แก่ จังหวัดนราธิวาส 19 มิลลิเมตร จังหวัดกระบี่ 11 มิลลิเมตร และ จังหวัดจันทบุรี 10 มิลลิเมตร



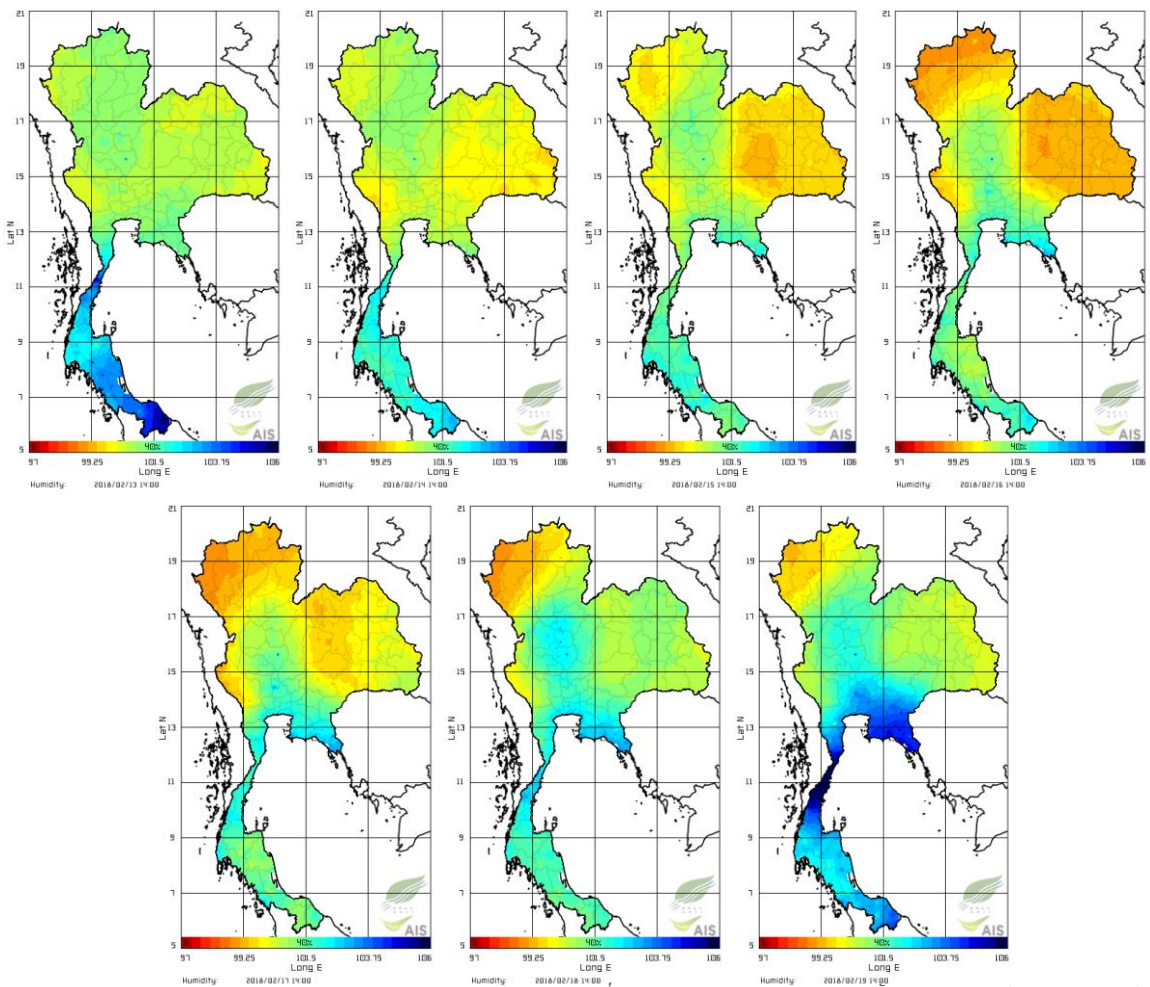
ที่มา: สถาบันสารสนเทศทรัพยากรน้ำและการเกษตร (องค์การมหาชน)

ข้อมูลเพิ่มเติม: http://www.thaiwater.net/DATA/site/content/fs_show_top7.html?type=rain_acc&sort_type=max

ความชื้นในอากาศ

แผนภาพแสดงการกระจายตัวของความชื้นในอากาศสะสมช่วงเวลา 13.00-14.00 น. ระหว่างวันที่ 13-19 ก.พ. 61 แสดงให้เห็นว่าในวันที่ 13 ก.พ. 61 ภาคใต้มีความชื้นในอากาศค่อนข้างสูง โดยเฉพาะบริเวณจังหวัดนราธิวาส และในวันที่ 19 ก.พ. 61 มีความชื้นในอากาศค่อนข้างสูงบริเวณจังหวัดประจวบคีรีขันธ์ ชุมพร และบริเวณภาคตะวันออกเฉียงเหนือของประเทศ ส่วนในช่วงวันที่ 14-17 ก.พ. 61 ประเทศไทยมีความชื้นในอากาศค่อนข้างต่ำ โดยเฉพาะบริเวณภาคเหนือและภาคตะวันออกเฉียงเหนือมีความชื้นในอากาศค่อนข้างต่ำ และมีความชื้นในอากาศสูงเพิ่มขึ้นเล็กน้อยอีกครั้งในวันที่ 18 ก.พ. 61

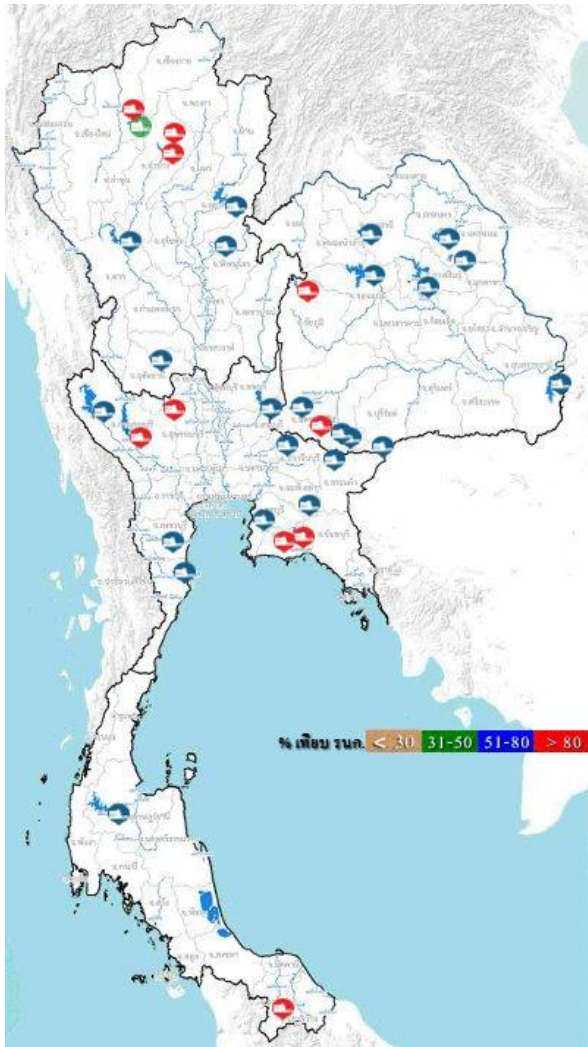
ความชื้นในอากาศ ในช่วงวันที่ 13 ก.พ. 2561 ถึง วันที่ 19 ก.พ. 2561



ที่มา: สถาบันสารสนเทศทรัพยากรน้ำและการเกษตร (องค์การมหาชน)

ข้อมูลเพิ่มเติม: http://www.thaiwater.net/DATA/REPORT/php/radar/show_tmplmg.php

สถานการณ์น้ำในเขื่อนขนาดใหญ่ทั่วประเทศ



ปัจจุบันเขื่อนขนาดใหญ่ทั้ง 35 แห่งทั่วประเทศ มีปริมาณน้ำกักเก็บรวมกันทั้งสิ้น 52,905 ล้านลูกบาศก์เมตร หรือ 75% ของความจุสถานการณ์อยู่ในเกณฑ์น้ำปานกลาง โดยเป็นปริมาณน้ำใช้การได้จริง 29,363 ล้านลูกบาศก์เมตร โดยมีเพียงเขื่อนกระเสียวเพียงแห่งเดียวเท่านั้นที่ยังคงเกิดสถานการณ์น้ำล้นเขื่อน ซึ่งปัจจุบันมีปริมาณน้ำอยู่ 117% ส่วนเขื่อนที่มีปริมาณน้ำกักเก็บ 80-100% มีทั้งสิ้น 7 เขื่อน ได้แก่ เขื่อนแม่จัด (92%) เขื่อนกิวลม (83%) เขื่อนกิวคอกหมา (85%) เขื่อนลำพระเพลิง (83%) เขื่อนจุฬาภรณ์ (83%) เขื่อนศรีนครินทร์ (86%) และเขื่อนบางลาง (94%)

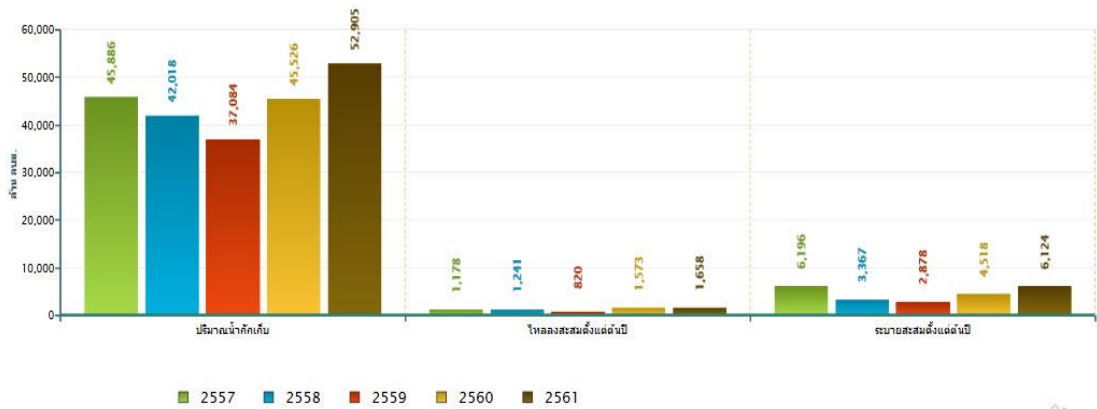
ที่มา: คลังข้อมูลน้ำแลภูมิอากาศแห่งชาติ

ข้อมูลเพิ่มเติม : <http://watersituation.thaiwater.net/v1/public/report/dam>

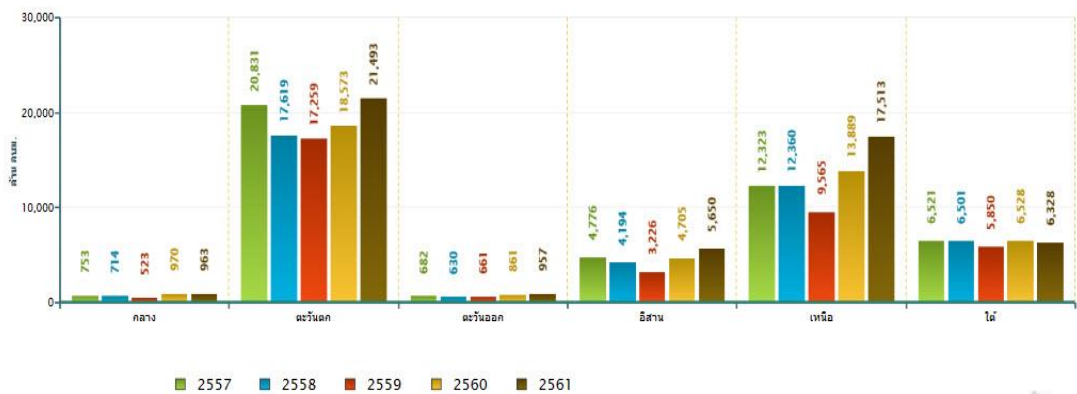
สถานการณ์น้ำในเขื่อนขนาดใหญ่ทั่วประเทศ

ณ วันที่ 19 ก.พ. 61 ปริมาณน้ำกักเก็บในเขื่อนขนาดใหญ่ทั้ง 35 แห่งทั่วประเทศ มีอยู่ 52,905 ล้านลูกบาศก์เมตร ซึ่งเมื่อเปรียบเทียบกับข้อมูลย้อนหลังตั้งแต่ปี 2557-2560 พบว่าปี 2561 มีปริมาณน้ำกักเก็บมากที่สุดในทุกภาค ยกเว้นภาคกลางและภาคใต้ รวมทั้งมีปริมาณน้ำระบายสะสมตั้งแต่ต้นปีมากเป็นอันดับที่สอง รองจากปี 2557 เมื่อเทียบกับปีอื่น ๆ ส่วนปริมาณน้ำไหลลงอ่างฯ สะสม มีมากที่สุด 1,658 ล้านลูกบาศก์เมตร

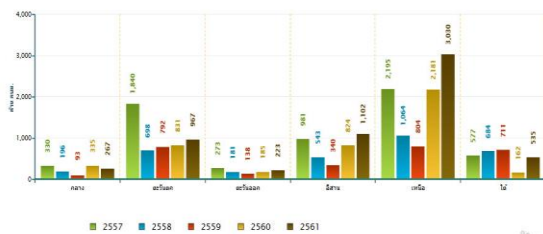
สถานการณ์น้ำในอ่างเก็บน้ำขนาดใหญ่ วันที่ 19 กุมภาพันธ์



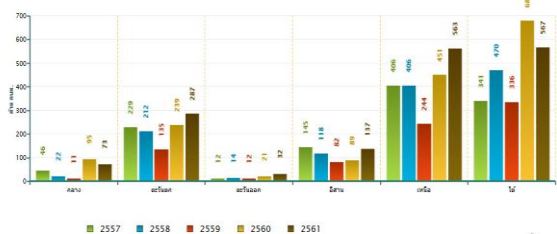
ปริมาณระบายน้ำกักรายภาค วันที่ 19 กุมภาพันธ์



ปริมาณการระบายสะสมตั้งแต่ต้นปีรายภาค วันที่ 19 กุมภาพันธ์



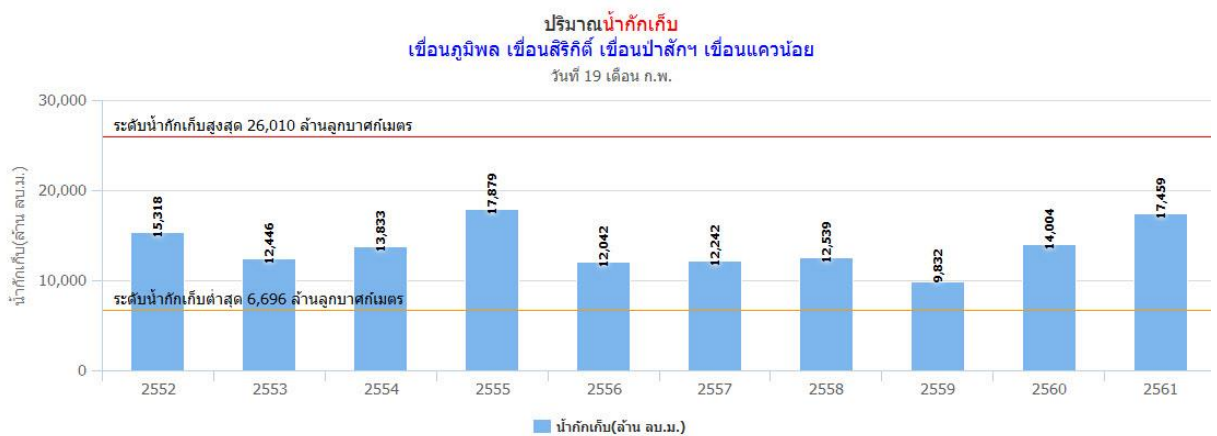
ปริมาณน้ำไหลลงอ่างฯสะสมตั้งแต่ต้นปีรายภาค วันที่ 19 กุมภาพันธ์



ที่มา : คลังข้อมูลน้ำแลงภูมิภาคแห่งชาติ

สถานการณ์น้ำในเขื่อนพื้นที่ลุ่มน้ำเจ้าพระยา

ณ วันที่ 19 ก.พ. 61 เขื่อนขนาดใหญ่ทั้ง 4 เขื่อนหลักในลุ่มน้ำเจ้าพระยา ได้แก่ เขื่อนภูมิพล เขื่อนสิริกิติ์ เขื่อนแควน้อย และเขื่อนป่าสักชลสิทธิ์ มีปริมาณน้ำกักเก็บรวมกัน 17,459 ล้านลูกบาศก์เมตร และหากเทียบข้อมูลย้อนหลัง 10 ปี พบว่า ปริมาณน้ำกักเก็บของปี 2561 มีมากเป็นอันดับที่ 2 รองจากปี 2555 ทั้งนี้เป็นปริมาณน้ำใช้การได้ 10,763 ล้านลูกบาศก์เมตร

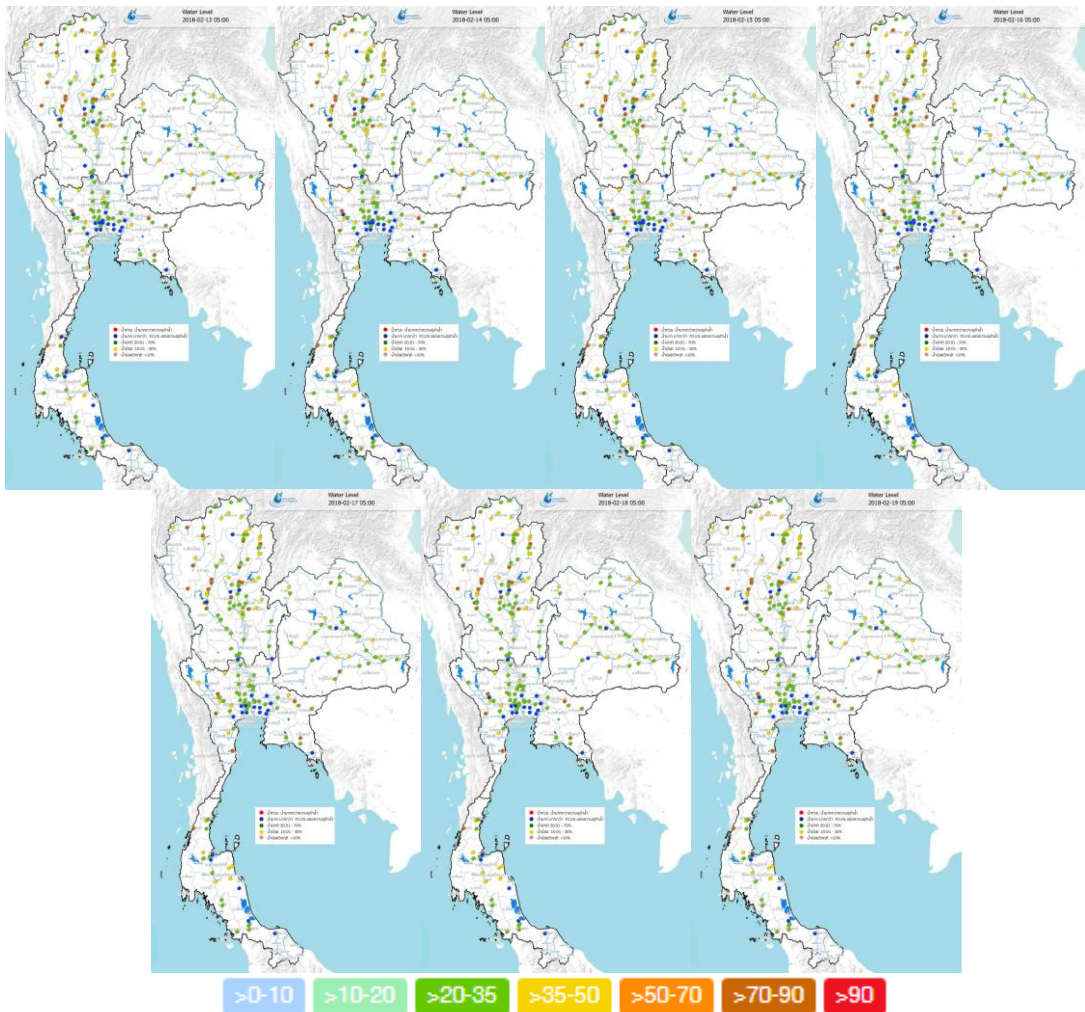


ที่มา : คลังข้อมูลน้ำแลภูมิอากาศแห่งชาติ

ระดับน้ำในแม่น้ำสายหลัก

จากการตรวจวัดข้อมูลระดับน้ำในแม่น้ำสายหลักในหนึ่งสปีดาร์ที่ผ่านมา พบว่าภาคเหนือมีระดับน้ำลดลงอยู่ในเกณฑ์น้ำน้อย ภาคตะวันออกและภาคตะวันออกเฉียงเหนือมีระดับน้ำปานกลาง ส่วนภาคกลางและภาคใต้มีระดับปานกลางถึงน้ำมาก และไม่พบสถานการณ์น้ำท่วมและน้ำล้นตลิ่งต่ำตามธรรมชาติในแม่น้ำสายหลัก

ระดับน้ำในแม่น้ำสายหลัก ในช่วงวันที่ 13 ก.พ. 2561 ถึง วันที่ 19 ก.พ. 2561



ที่มา: คลังข้อมูลน้ำแลภูมิอากาศแห่งชาติ

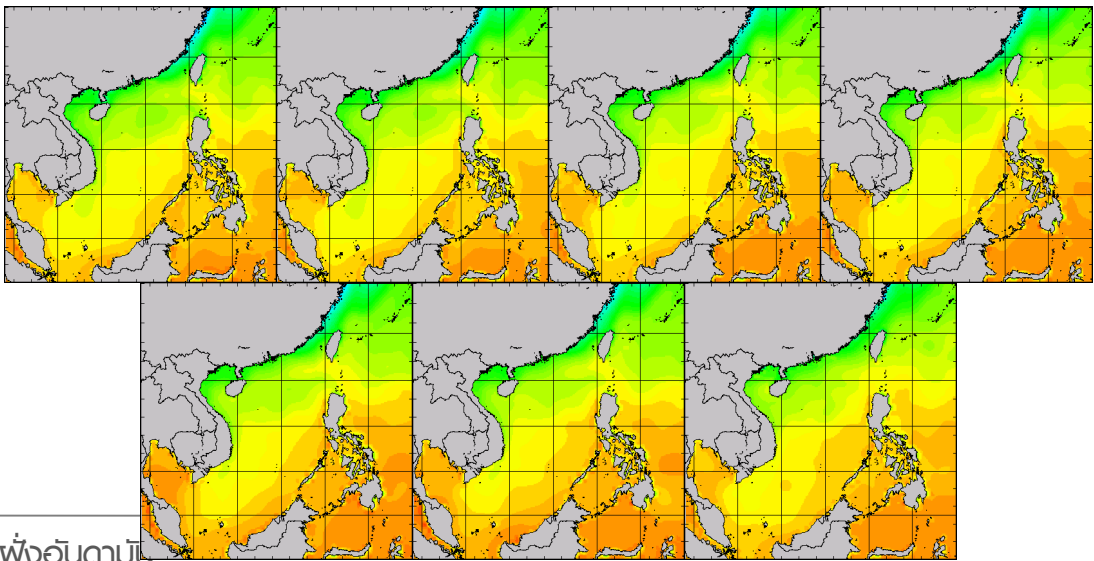
ข้อมูลเพิ่มเติม: http://www.nhc.in.th/product/history/map/water_level

อุณหภูมิผิวน้ำทะเล

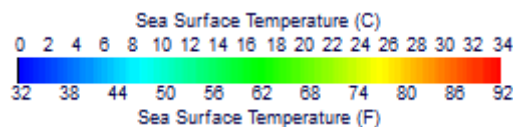
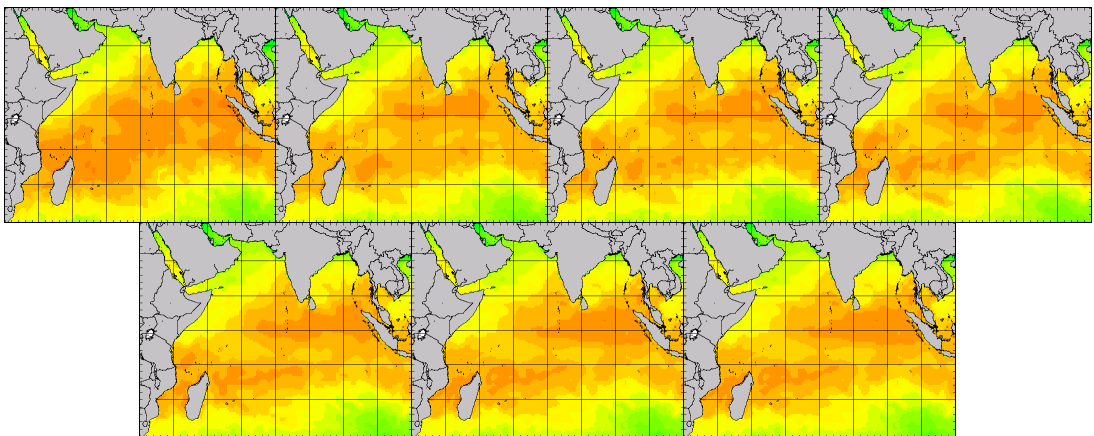
ช่วงวันที่ 13-19 ก.พ. 61 บริเวณทะเลฝั่งอ่าวไทยมีอุณหภูมิอยู่ที่ประมาณ 25-26 องศาเซลเซียส ในช่วงต้นสัปดาห์และมีอุณหภูมิสูงขึ้นเล็กน้อยอยู่ที่ประมาณ 27-28 องศาเซลเซียส ในช่วงปลายสัปดาห์ ส่วนทะเลฝั่งอันดามันมีอุณหภูมิอยู่ที่ประมาณ 27-28 องศาเซลเซียส ตลอดทั้งสัปดาห์

อุณหภูมิผิวน้ำทะเล ในช่วงวันที่ 6 ก.พ. ถึง วันที่ 12 ก.พ. 2561

ฝั่งอ่าวไทย



ฝั่งอันดามัน



ที่มา: Oceanweather, Inc.

ข้อมูลเพิ่มเติม: http://tiwrm.haii.or.th/DATA/REPORT/php/show_sst.php

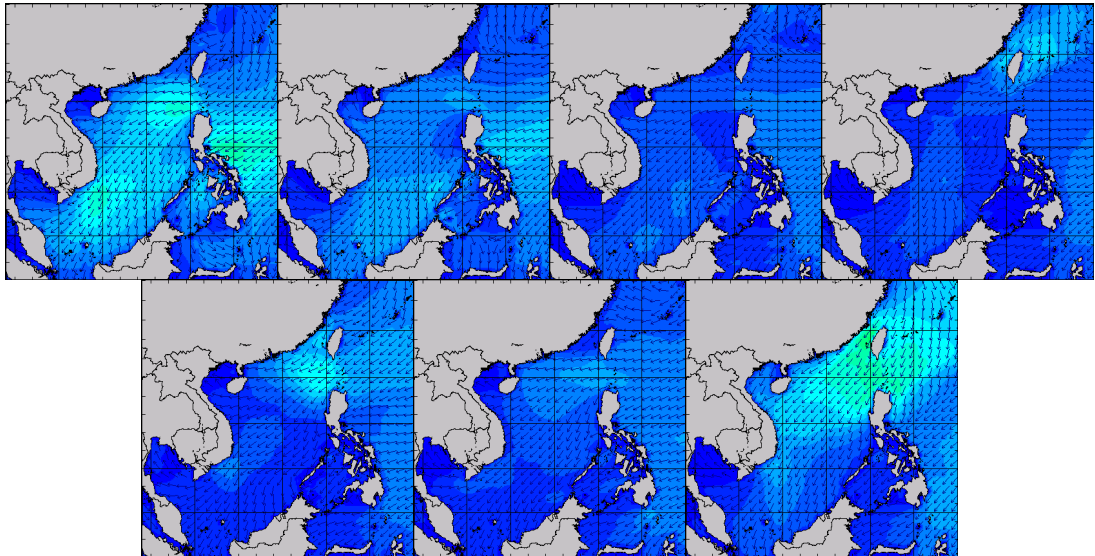
http://tiwrm.haii.or.th/DATA/REPORT/php/show_amdsst.php

ความสูงและทิศทางคลื่นทะเล

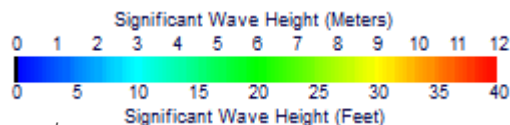
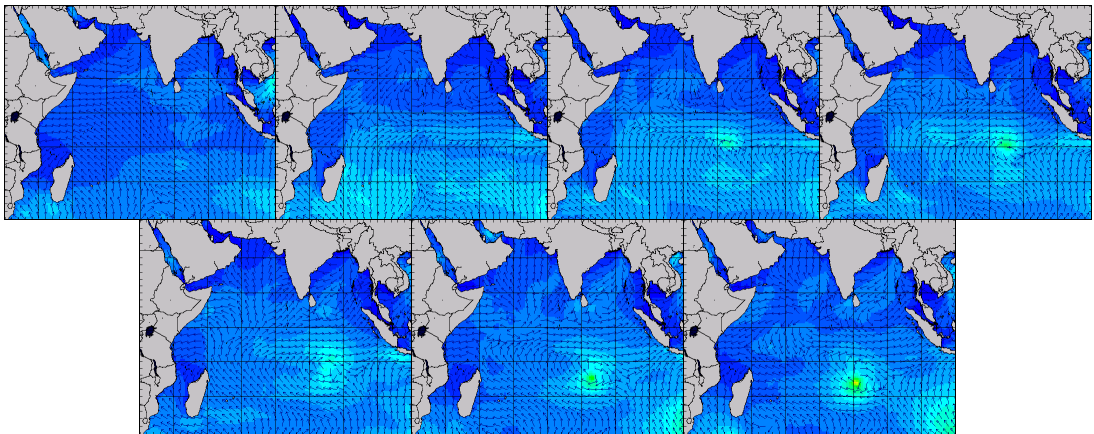
สัปดาห์นี้ คลื่นลมในอ่าวไทยมีความสูงคลื่นประมาณ 1 เมตร เกือบตลอดทั้งสัปดาห์ ยกเว้นในวันที่ 12 ก.พ. 61 มีคลื่นสูงประมาณ 1-2 เมตร บริเวณอ่าวไทยตอนล่างเนื่องจากลมตะวันออกเฉียงใต้พัดปกคลุมภาคใต้และอ่าวไทยมีกำลังแรง ส่วนทะเลอันดามันมีความสูงของคลื่นประมาณ 1 เมตร ตลอดทั้งสัปดาห์

ความสูงและทิศทางคลื่นทะเล ในช่วงวันที่ 13 ก.พ. 2561 ถึง วันที่ 19 ก.พ. 2561

ฝั่งอ่าวไทย



ฝั่งอันดามัน



ที่มา: Oceanweather, Inc.

ข้อมูลเพิ่มเติม: http://www.thaiwater.net/REPORT/php/show_wave.php?zone=Ind

http://www.thaiwater.net/REPORT/php/show_wave.php?zone=scs

น้ำเค็มรุก

จากการตรวจวัดค่าความเค็มในแม่น้ำเจ้าพระยา ระหว่างวันที่ 13-19 ก.พ. 61 ที่จุดตรวจวัดค่าความเค็มของกรมควบคุมมลพิษ ณ สถานีสำแล จังหวัดปทุมธานี พบว่ามีค่าความเค็มระหว่าง 0.16-0.17 กรัม/ลิตร อยู่ในเกณฑ์ปกติ



ที่มา: คลังข้อมูลน้ำแลภูมิอากาศแห่งชาติ
 ข้อมูลเพิ่มเติม: <http://www.thaiwater.net/v3/salinity>

แผน/ผลการเพาะปลูกพืชในช่วงฤดูแล้ง ปี 2560/2561

ปัจจุบันเกษตรกรเพาะปลูกพืชไปแล้วทั้งหมด 8.82 ล้านไร่ หรือคิดเป็น 97.40% ของแผน ซึ่งเป็นไปตามแผนที่วางไว้ แต่หากพิจารณาในรายละเอียดพบว่าการปลูกข้าวนาปรังไปแล้ว 8.29 ล้านไร่ หรือคิดเป็น 99.32% จากแผนที่วางไว้ โดยพื้นที่ที่มีการปลูกข้าวนาปรังเกินแผน ได้แก่ ภาคเหนือเกินแผน 74.88% ภาคตะวันออกเฉียงเหนือเกินแผน 4.81% และลุ่มน้ำเจ้าพระยาเกินแผน 10.40% อีกทั้งภาคเหนือปลูกพืชผักเกินแผนไปแล้ว 9.93% สำหรับพื้นที่อื่น ๆ ยังคงเป็นไปตามแผนที่วางไว้

ภาค	ข้าวนาปรัง			พืชไร่-พืชผัก			รวม		
	แผน (ล้านไร่)	ผล (ล้านไร่)	%	แผน (ล้านไร่)	ผล (ล้านไร่)	%	แผน (ล้านไร่)	ผล (ล้านไร่)	%
เหนือ	0.50	0.87	174.88	0.24	0.26	109.93	0.73	1.13	154.04
ตะวันออกเฉียงเหนือ	1.04	1.04	99.84	0.08	0.05	65.14	1.12	1.09	97.48
กลาง	0.06	0.02	34.33	0.002	0.001	49.52	0.06	0.02	34.84
ตะวันออก	0.29	0.31	104.81	0.06	0.03	41.90	0.35	0.33	93.98
ตะวันตก	1.08	0.32	29.37	0.24	0.13	54.29	1.32	0.45	33.84
ใต้	0.21	0.03	13.99	0.03	0.0007	2.20	0.24	0.03	12.50
ลุ่มน้ำเจ้าพระยา	5.17	5.71	110.40	0.06	0.06	98.33	5.23	5.77	110.26
ทั้งประเทศ	8.35	8.29	99.32	0.70	0.52	74.68	9.05	8.82	97.40

ที่มา : กรมชลประทาน ข้อมูล ณ วันที่ 14 กุมภาพันธ์ 2561

แผน/ผลการการจัดสรรน้ำในช่วงฤดูแล้ง ปี 2560/2561

ปัจจุบันมีการจัดสรรน้ำทั่วประเทศไปแล้ว 14,587 ล้านลูกบาศก์เมตร หรือคิดเป็น 58% ของแผน ส่วนพื้นที่ลุ่มน้ำเจ้าพระยาจัดสรรน้ำไปแล้ว 4,838 ล้านลูกบาศก์เมตร หรือคิดเป็น 63% ของแผน

หน่วย : ล้านลูกบาศก์เมตร

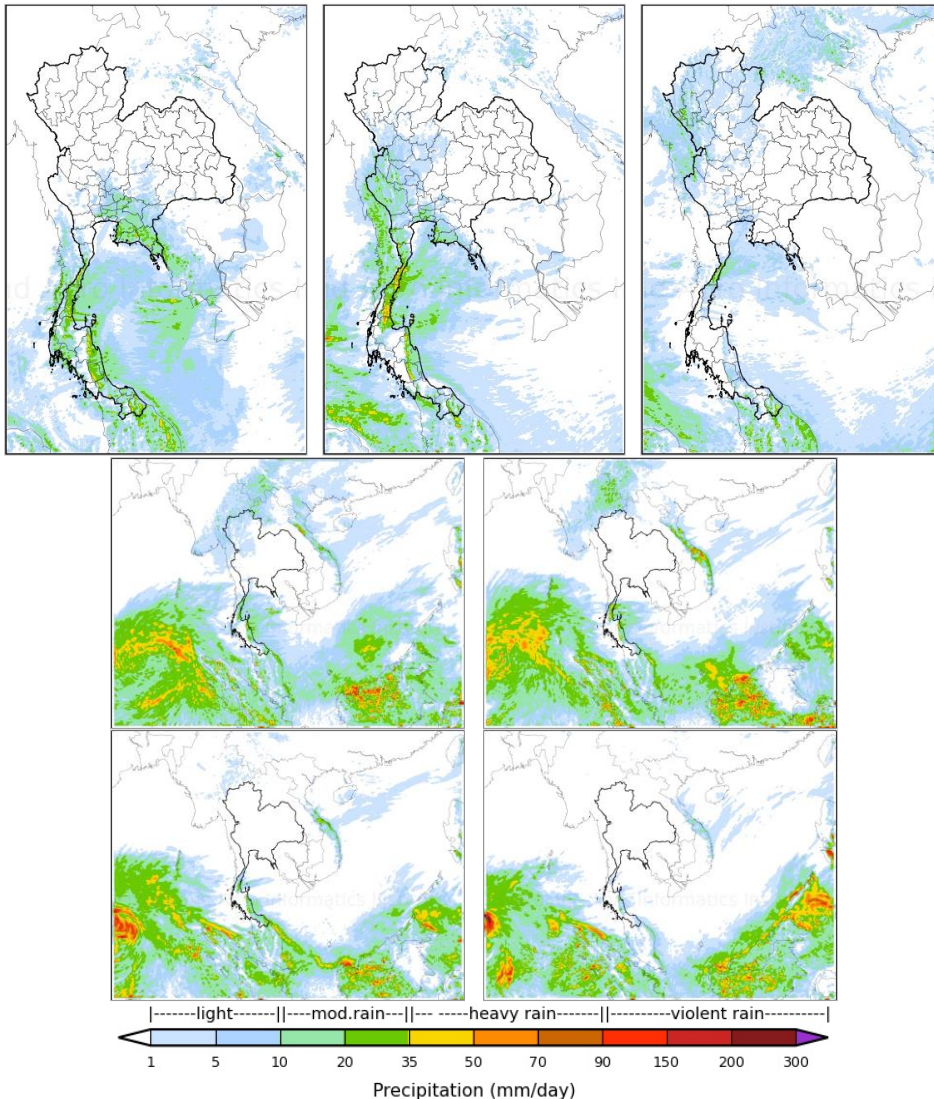
พื้นที่	น้ำใช้การ	แผนการจัดสรรน้ำ	ผลการจัดสรรน้ำ
	ณ 1 พ.ย.60	1 พ.ย.60 - 30 เม.ย.61	1 พ.ย.60 - 19 ก.พ.61
ทั่วประเทศ	40,356 (77%)	25,067	14,587 (58%)
ลุ่มน้ำเจ้าพระยา	14,187 (78%)	7,700	4,838 (63%)

ที่มา : กรมชลประทาน ข้อมูล ณ วันที่ 19 กุมภาพันธ์ 2561

สถานการณ์ฝน 7 วัน ข้างหน้า

- ช่วงวันที่ 19-21 ก.พ. 61 บริเวณความกดอากาศสูงอ่อนกำลังลง ส่วนกระแสลมตะวันออกเฉียงใต้จะเริ่มพัดเข้าปกคลุมประเทศไทย อ่าวไทยและภาคใต้ ประกอบเกิดการก่อดตัวของหย่อมความกดอากาศต่ำบริเวณเหนือเกาะสุมาตราและจะเหนี่ยวนำให้กระแสลมตะวันออกเฉียงใต้พัดผ่านอ่าวไทยอย่างต่อเนื่อง ส่งผลให้ภาคกลางตอนล่างและภาคตะวันออกเฉียงใต้จะมีฝนเกิดขึ้น ส่วนภาคใต้มีฝนเพิ่มขึ้นและอาจมีฝนตกหนักบางแห่ง
- ช่วงวันที่ 22-25 ก.พ. 61 บริเวณความกดอากาศสูงกำลังปานกลางระลอกใหม่จะแผ่ลงมาปกคลุมประเทศไทยตอนบนอีกครั้งในช่วงวันที่ 22 ก.พ. 61 ทำให้ลมตะวันออกเฉียงเหนือกลับมามีกำลังแรงและพัดสอบกกับกระแสลมตะวันออกเฉียงใต้ที่นำความชื้นเข้าสู่ประเทศไทยตอนบน ส่งผลให้ประเทศไทยตอนบนจะมีฝนฟ้าคะนองเกิดขึ้นและมีฝนตกหนักบางแห่งในช่วงวันที่ 22-23 ก.พ. 61 ส่วนภาคใต้ยังคงมีฝนตกต่อเนื่อง

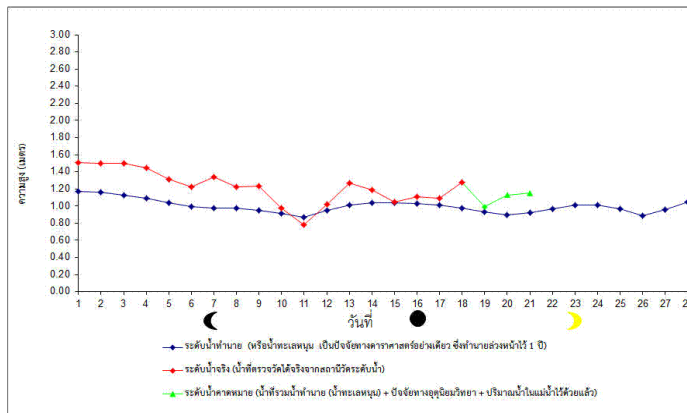
การคาดการณ์ฝน ระหว่างวันที่ 19 ก.พ. 2561 ถึง วันที่ 25 ก.พ. 2561



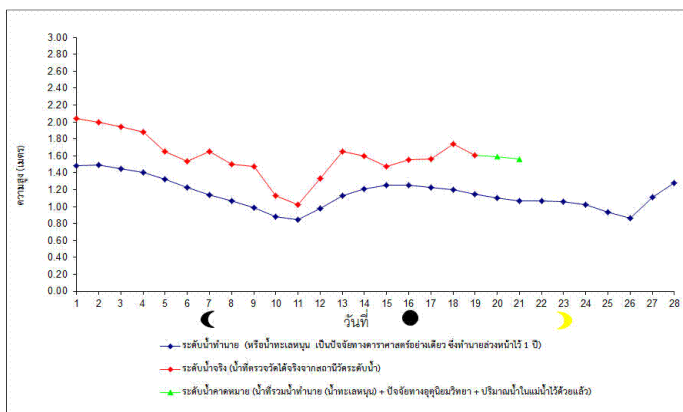
คาดการณ์สภาวะระดับน้ำในแม่น้ำเจ้าพระยา

จากการคาดการณ์สถานการณ์น้ำขึ้น-น้ำลงบริเวณอ่าวไทย โดยกรมอุทกศาสตร์กองทัพเรือ คาดว่าวันที่ 20 ก.พ. 61 บริเวณสถานีกองบัญชาการกองทัพเรือ น้ำลงต่ำสุดเวลา 03.44 น. ต่ำกว่าระดับน้ำทะเลปานกลาง 0.53 เมตร และน้ำขึ้นสูงสุดเวลา 09.43 น. สูงกว่าระดับน้ำทะเลปานกลาง 1.13 เมตร ส่วนบริเวณป้อมพระจุลจอมเกล้า น้ำลงต่ำสุดเวลา 01.55 น. ต่ำกว่าระดับน้ำทะเลปานกลาง 0.83 เมตร และน้ำขึ้นสูงสุดเวลา 08.15 น. สูงกว่าระดับน้ำทะเลปานกลาง 1.59 เมตร

หน้ากองบัญชาการกองทัพเรือ



ป้อมพระจุลจอมเกล้า



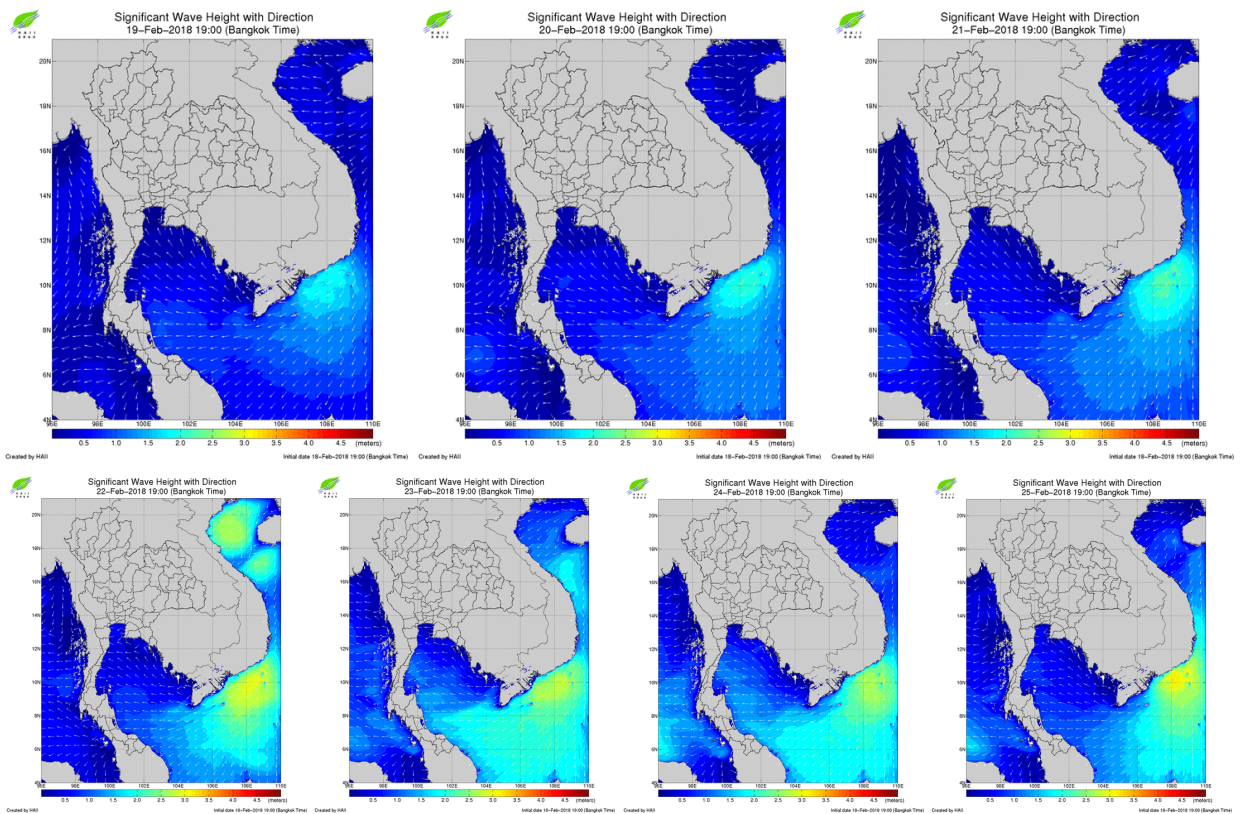
ที่มา: กรมอุทกศาสตร์ กองทัพเรือ

ข้อมูลเพิ่มเติม: <http://www.hydro.navy.mi.th/chaophraya/rtnhq.htm>

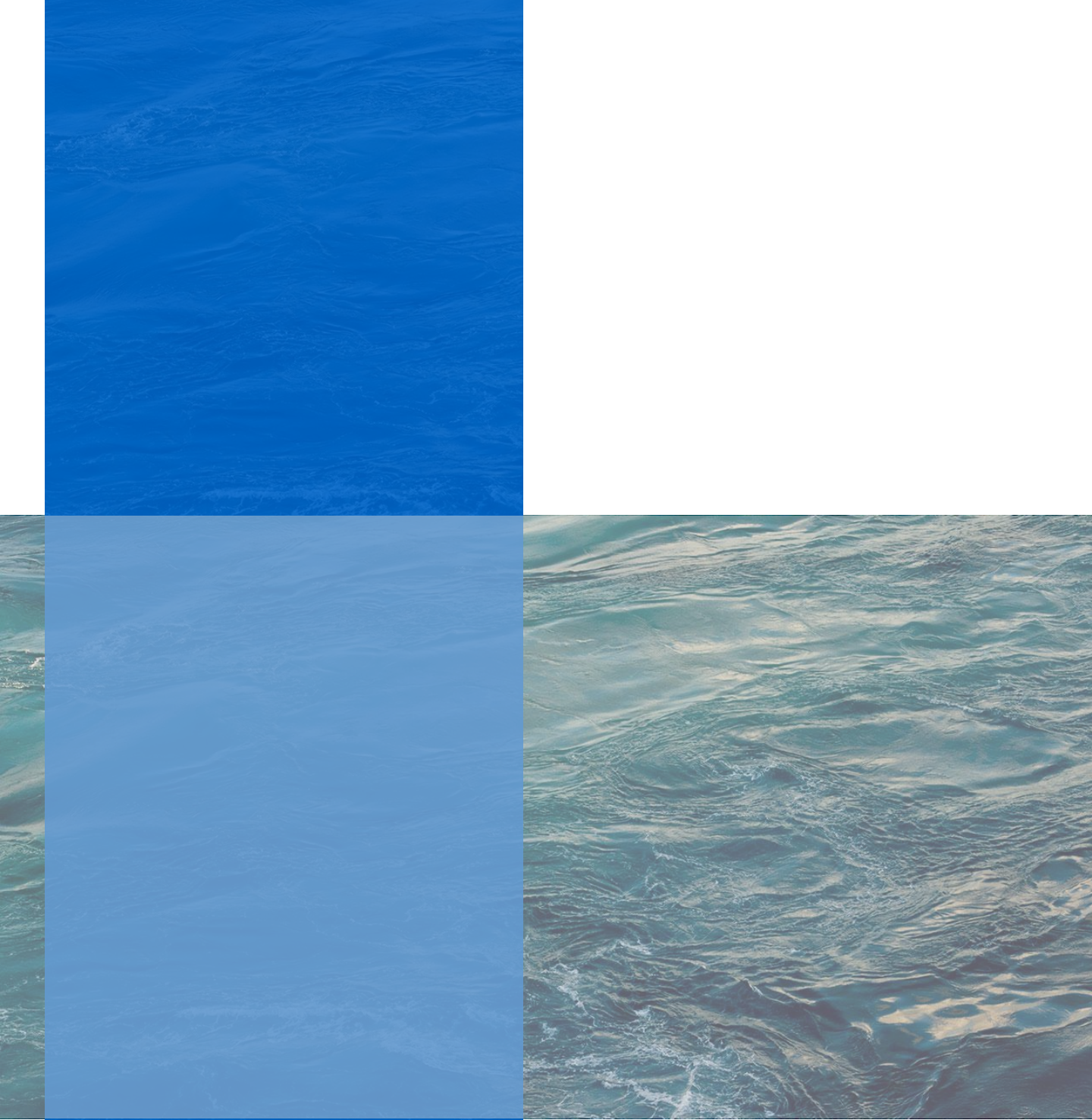
ภาคการณืความสูงและทิศทางคลื่นทะเล

ตลอดทั้งสัปดาห์หน้า คาดว่าลมมรสุมตะวันออกเฉียงเหนือที่พัดปกคลุมอ่าวไทยและภาคใต้ จะมีกำลังแรง ส่งผลให้คลื่นลมในอ่าวไทยในช่วงวันที่ 19-22 ก.พ. 61 มีความสูงคลื่นประมาณ 1-1.5 เมตร และคลื่นลมจะมีกำลังแรงขึ้นในช่วงวันที่ 23-24 ก.พ. 61 โดยเฉพาะชายฝั่งตั้งแต่ จังหวัดประจวบคีรีขันธ์ลงไปจะมีความสูงคลื่นประมาณ 1.5-2 เมตร แล้วจะอ่อนกำลังลง ในวันที่ 25 ก.พ. 61

ภาคการณืความสูงและทิศทางคลื่นทะเล ระหว่างวันที่ 19 ก.พ. 2561 ถึง วันที่ 25 ก.พ. 2561



ที่มา: สถาบันสารสนเทศทรัพยากรน้ำและการเกษตร (องค์การมหาชน)
ข้อมูลเพิ่มเติม: <http://www.thaiwater.net/v3/wrf/swan>



คลังข้อมูลน้ำและภูมิอากาศแห่งชาติ
National Hydroinformatics and Climate Data Center

โดย

สถาบันสารสนเทศทรัพยากรน้ำและการเกษตร (องค์การมหาชน)
กระทรวงวิทยาศาสตร์และเทคโนโลยี



รู้น้ำ รู้อากาศ รู้ภัยพิบัติ

www.thaiwater.net

ThaiWater mobile application