

รู้น้ำ รู้อากาศ รู้ทันภัยพิบัติ

www.thaiwater.net

ThaiWater mobile application



คลังข้อมูลน้ำและภูมิอากาศแห่งชาติ
National Hydroinformatics and Climate Data Center

รู้น้ำรู้อากาศ

รายสัปดาห์
ประจำวันที่ 12 ก.พ. 2561



จัดทำโดย

สถาบันสารสนเทศทรัพยากรน้ำและการเกษตร (องค์การมหาชน)

กระทรวงวิทยาศาสตร์และเทคโนโลยี

สปีดาร์ที่ผ่านมา

สภาพอากาศ

4 ลักษณะกลุ่มเมฆจากภาพถ่ายดาวเทียม

5 แพนที่ความกดอากาศ

6 สถานการณ์ฝน

- เรดาร์ตรวจอากาศ
- สถานีตรวจอากาศ
- ปริมาณฝนทั้งสปีดาร์

9 ความชื้นในอากาศ

สถานการณ์น้ำ

10 สถานการณ์น้ำในเขื่อน

- น้ำในเขื่อนขนาดใหญ่ทั้งประเทศ
- น้ำในเขื่อนพื้นที่ลุ่มน้ำเจ้าพระยา

13 ระดับน้ำในแม่น้ำสายหลัก

14 สถานการณ์น้ำทะเล

- อุณหภูมิพื้นผิวน้ำทะเล
- ความสูงและทิศทางการเคลื่อนที่
- น้ำเค็มรุก

17 แพน/พล การเพาะปลูกพืชในช่วงฤดูแล้ง

18 แพน/พล การจัดสรรน้ำในช่วงฤดูแล้ง

คาดการณ์สปีดาร์หน้า

สภาพอากาศ

19 คาดการณ์ฝน 7 วันข้างหน้า

สถานการณ์น้ำ

20 คาดการณ์ระดับน้ำในแม่น้ำเจ้าพระยา

21 คาดการณ์ความสูงและทิศทางการเคลื่อนที่

สถานการณ์ปัจจุบัน

สภาพอากาศ : ช่วงต้นสัปดาห์ความกดอากาศสูงที่ปกคลุมบริเวณตอนบนของประเทศไทยอ่อนกำลังลง ทำให้ลมมรสุมตะวันออกเฉียงเหนือมีกำลังอ่อนลงและแนวฝนส่วนใหญ่เคลื่อนลงไปสู่ประเทศมาเลเซียตอนล่าง ในช่วงปลายสัปดาห์ความกดอากาศสูงกำลังแรงแผ่ลงมาปกคลุมบริเวณตอนบนของประเทศไทย ทำให้ลมมรสุมตะวันออกเฉียงเหนือที่พัดปกคลุมประเทศไทยและอ่าวไทยมีกำลังแรงขึ้น ส่งผลให้สัปดาห์นี้มีฝนตกเพียงเล็กน้อย กระจายตัวอยู่ในทุกภูมิภาคของประเทศตลอดทั้งสัปดาห์ กับมีฝนตกปานกลางถึงตกหนักในบางพื้นที่ของจังหวัด ชุมพรในวันที่ 6 ก.พ. 61 และจังหวัดนครศรีธรรมราชในวันที่ 8 ก.พ. 61 โดยปริมาณฝนสะสม 7 วัน ที่วัดได้จากระบบ โทรมาตรของสถาบันสารสนเทศทรัพยากรน้ำและการเกษตรสูงสุด 3 อันดับแรก ได้แก่ จังหวัดประจวบคีรีขันธ์ 13 มิลลิเมตร จังหวัดชุมพร 11 มิลลิเมตร และจังหวัดนครศรีธรรมราช 5 มิลลิเมตร

น้ำในเขื่อน : ณ วันที่ 12 ก.พ. 61 ปริมาณน้ำกักเก็บในเขื่อนขนาดใหญ่ทั้ง 35 แห่งทั่วประเทศ มีอยู่ 53,823 ล้านลูกบาศก์เมตร ซึ่งเมื่อเปรียบเทียบกับข้อมูลย้อนหลังตั้งแต่ปี 2557-2560 พบว่าปี 2561 มีปริมาณน้ำกักเก็บมากที่สุดในทุกภาค ยกเว้นภาคกลางและภาคใต้ รวมทั้งมีปริมาณน้ำระบายสะสมตั้งแต่ต้นปีมากเป็นอันดับที่สองรองจากปี 2557 เมื่อเทียบกับปีอื่น ๆ ส่วนปริมาณน้ำไหลลงอ่างฯ สะสม มีมากที่สุด 1,493 ล้านลูกบาศก์เมตร

น้ำในแม่น้ำลำคลอง : จากการตรวจวัดข้อมูลระดับน้ำในแม่น้ำสายหลักในหนึ่งสัปดาห์ที่ผ่านมา พบว่าภาคเหนือมีระดับน้ำลดลงอยู่ในเกณฑ์น้ำน้อย ภาคตะวันออกเฉียงเหนือมีระดับน้ำปานกลาง ส่วนภาคกลางและภาคใต้มีระดับปานกลางถึงน้ำมาก และไม่พบสถานการณ์น้ำท่วมและน้ำล้นตลิ่งต่ำตามธรรมชาติในแม่น้ำสายหลัก

คาดการณ์

คาดการณ์ฝน : ช่วงวันที่ 12-14 ก.พ. 61 บริเวณความกดอากาศสูงกำลังแรงแผ่ลงมาปกคลุมบริเวณตอนบนของประเทศไทย ส่งผลให้ประเทศไทยตอนบนกลับมามีอากาศหนาวเย็นและทำให้ลมมรสุมตะวันออกเฉียงเหนือที่พัดปกคลุมประเทศไทยและอ่าวไทยมีกำลังแรงขึ้น ส่งผลให้เกิดฝนตกเล็กน้อยบริเวณภาคตะวันออกเฉียงเหนือและภาคกลางตอนล่าง รวมทั้งกรุงเทพฯ ฯ และปริมาณชลในช่วงวันที่ 12 ก.พ. ส่วนภาคใต้จะมีฝนเพิ่มขึ้นและอาจมีฝนตกหนักได้ในบางแห่ง และช่วงวันที่ 15-18 ก.พ. 61 ความกดอากาศสูงกำลังที่ปกคลุมประเทศไทยตอนบนจะเริ่มอ่อนกำลังลง ทำให้ลมมรสุมตะวันออกเฉียงเหนือที่พัดปกคลุมประเทศไทยและอ่าวไทยมีกำลังอ่อนลง แต่ยังคงมีลมเหนือหอบความหนาวเย็นจากประเทศพม่าลงสู่ประเทศไทย ทำให้ประเทศไทยยังคงมีอากาศเย็นต่อเนื่องถึงวันที่ 16 ก.พ. 61 ส่วนภาคใตียังคงมีฝนตกเล็กน้อยส่วนพายุไซร่อน “ซันปา” (Sanba) คาดว่าจะอ่อนกำลังลงบริเวณชายฝั่งประเทศเวียดนามตอนกลาง แต่ยังคงติดตามการเคลื่อนตัวของพายุลูกนี้ต่อไป

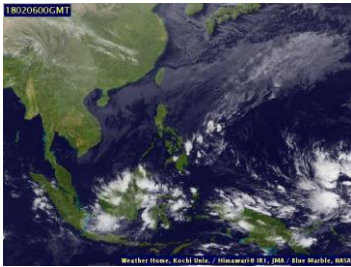
คาดการณ์ระดับน้ำในแม่น้ำเจ้าพระยา : จากการคาดการณ์สถานการณ์น้ำขึ้น-น้ำลงบริเวณอ่าวไทย โดยกรมอุทกศาสตร์กองทัพเรือ คาดว่าวันที่ 13 ก.พ. 61 บริเวณสถานีกองบัญชาการกองทัพเรือ น้ำลงต่ำสุดเวลา 00.04 น. ต่ำกว่าระดับน้ำทะเลปานกลาง 0.64 เมตร และน้ำขึ้นสูงสุดเวลา 07.52 น. สูงกว่าระดับน้ำทะเลปานกลาง 1.03 เมตร ส่วนบริเวณป้อมพระจุลจอมเกล้า น้ำลงต่ำสุดเวลา 22.47 น. ต่ำกว่าระดับน้ำทะเลปานกลาง 1.08 เมตร และน้ำขึ้นสูงสุดเวลา 05.50 น. สูงกว่าระดับน้ำทะเลปานกลาง 1.42 เมตร

คาดการณ์คลื่น : ตลอดทั้งสัปดาห์หน้า คาดว่าลมมรสุมตะวันออกเฉียงเหนือที่พัดปกคลุมอ่าวไทยและภาคใต้จะมีกำลังแรง ส่งผลให้คลื่นลมในอ่าวไทยมีกำลังแรงขึ้นในช่วงวันที่ 12-14 ก.พ. 61 โดยเฉพาะชายฝั่งตั้งแต่จังหวัดประจวบคีรีขันธ์ลงไปจะมีความสูงคลื่นประมาณ 1.5-2 เมตร ส่วนในช่วงวันที่ 15-18 ก.พ.61 คลื่นลมอ่อนกำลังลง มีความสูงของคลื่นต่ำกว่า 1 เมตร

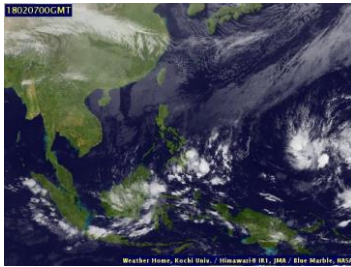
ลักษณะกลุ่มเมฆจากภาพถ่ายดาวเทียม

ตลอดทั้งสปีดาร์ ประเทศไทยมีเมฆปกคลุมเบาบางเพียงเล็กน้อยในบางพื้นที่ของภาคใต้และภาคตะวันออกในช่วงกลางสปีดาร์ถึงปลายสปีดาร์

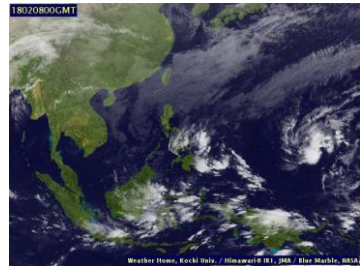
6 n.w. 61 07:00 u.



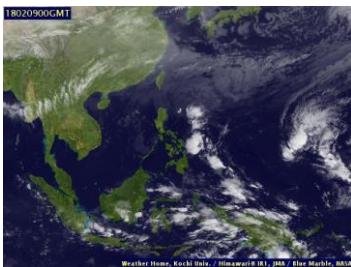
7 n.w. 61 07:00 u.



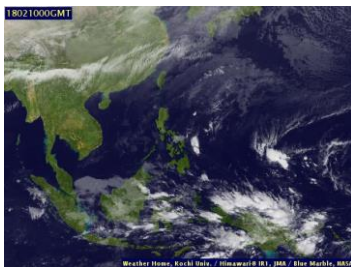
8 n.w. 61 07:00 u.



9 n.w. 61 07:00 u.



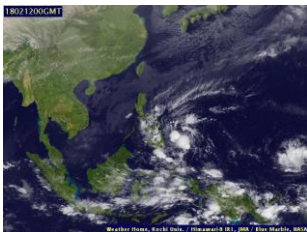
10 n.w. 61 07:00 u.



11 n.w. 61 07:00 u.



12 n.w. 61 07:00 u.

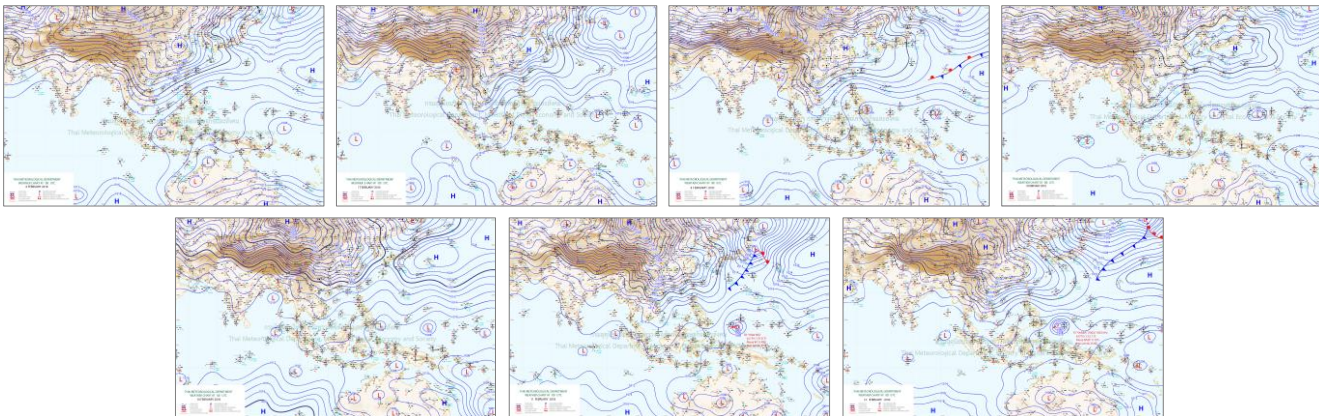


ที่มา: ภาพถ่ายจากดาวเทียม Himawari-8 จัดทำโดย Kochi University.
ข้อมูลเพิ่มเติม: <http://iiwrm.haii.or.th/TyphoonTracking/Goes9.php>

แผนที่อากาศ

ช่วงต้นสปีดาศความกดอากาศสูงที่ปกคลุมบริเวณตอนบนของประเทศไทยอ่อนกำลังลง ทำให้ลมมรสุมตะวันออกเฉียงเหนือมีกำลังอ่อนลง ส่งผลให้ประเทศไทยตอนบนอากาศแห้งไม่มีฝนและมีอากาศหนาวเย็น ทั้งนี้แนวฝนส่วนใหญ่เคลื่อนลงไปสู่ประเทศมาเลเซียตอนล่าง ส่งผลให้ภาคใต้มีฝนลดลงแต่ยังคงมีฝนตกเล็กน้อยต่อเนื่อง ในช่วงปลายสปีดาศความกดอากาศสูงกำลังแรงแผ่ลงมาปกคลุมบริเวณตอนบนของประเทศไทย ทำให้ลมมรสุมตะวันออกเฉียงเหนือที่พัดปกคลุมประเทศไทยและอ่าวไทยมีกำลังแรงขึ้น ทำให้มีฝนตกเล็กน้อยบริเวณภาคตะวันออกเฉียงเหนือตอนล่างของภาคกลาง รวมทั้งกรุงเทพฯ และปริมณฑล ส่วนภาคใต้มีฝนเพิ่มขึ้น

ภาพแผนที่อากาศ ในช่วงวันที่ 6 ก.พ. 2561 ถึง วันที่ 12 ก.พ. 2561



ที่มา: กรมอุตุนิยมวิทยา

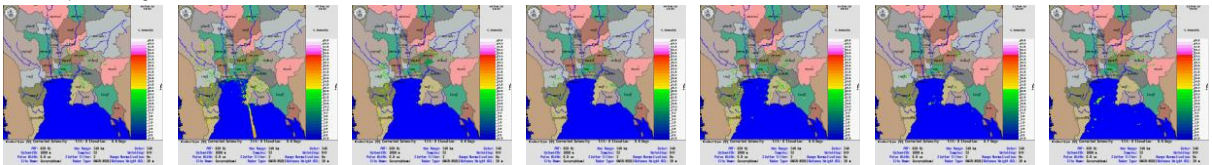
ข้อมูลเพิ่มเติม: http://www.thaiwater.net/TyphoonTracking/wc.php?imgwc=lastest_wc.jpg

สถานการณ์ฝนจากภาพเรดาร์ตรวจอากาศ

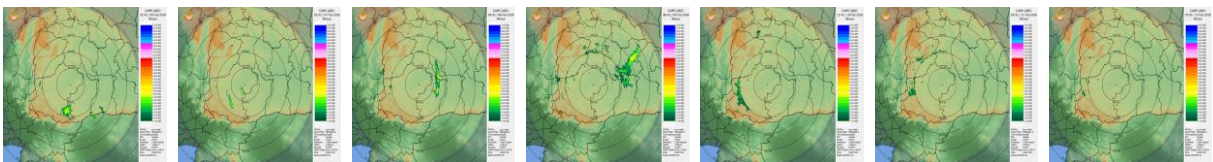
เครื่องถ่ายภาพเรดาร์ตรวจวัดปริมาณฝนของกรมอุตุนิยมวิทยาและกรมฝนหลวงและการบินเกษตรในพื้นที่ภาคใต้ ภาคตะวันออก ภาคตะวันออกเฉียงเหนือ และภาคกลาง ได้แก่ เรดาร์สุวรรณภูมิ เรดาร์พนม เรดาร์พนม และสมุทรสงคราม ตรวจพบกลุ่มฝนในบางพื้นที่ของภาคใต้ ภาคตะวันออก ภาคตะวันออกเฉียงเหนือ และภาคกลาง รวมทั้งกรุงเทพมหานครและปริมณฑลในช่วงต้นสปีดาร์ถึงกลางสปีดาร์ และมีฝนลดลงในช่วงปลายสปีดาร์

ภาพเรดาร์ตรวจอากาศ ในช่วงวันที่ 6 ก.พ. 2561 ถึง วันที่ 12 ก.พ. 2561

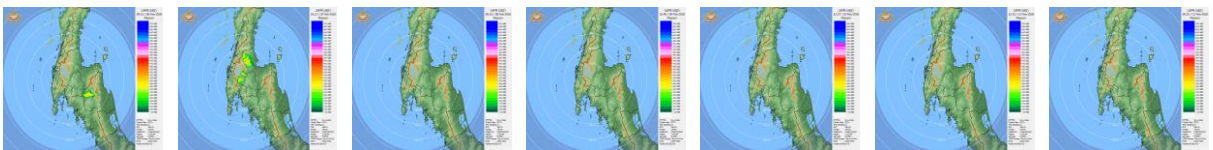
เรดาร์สุวรรณภูมิ



เรดาร์พิมาย



เรดาร์พนม



เรดาร์สมุทรสงคราม

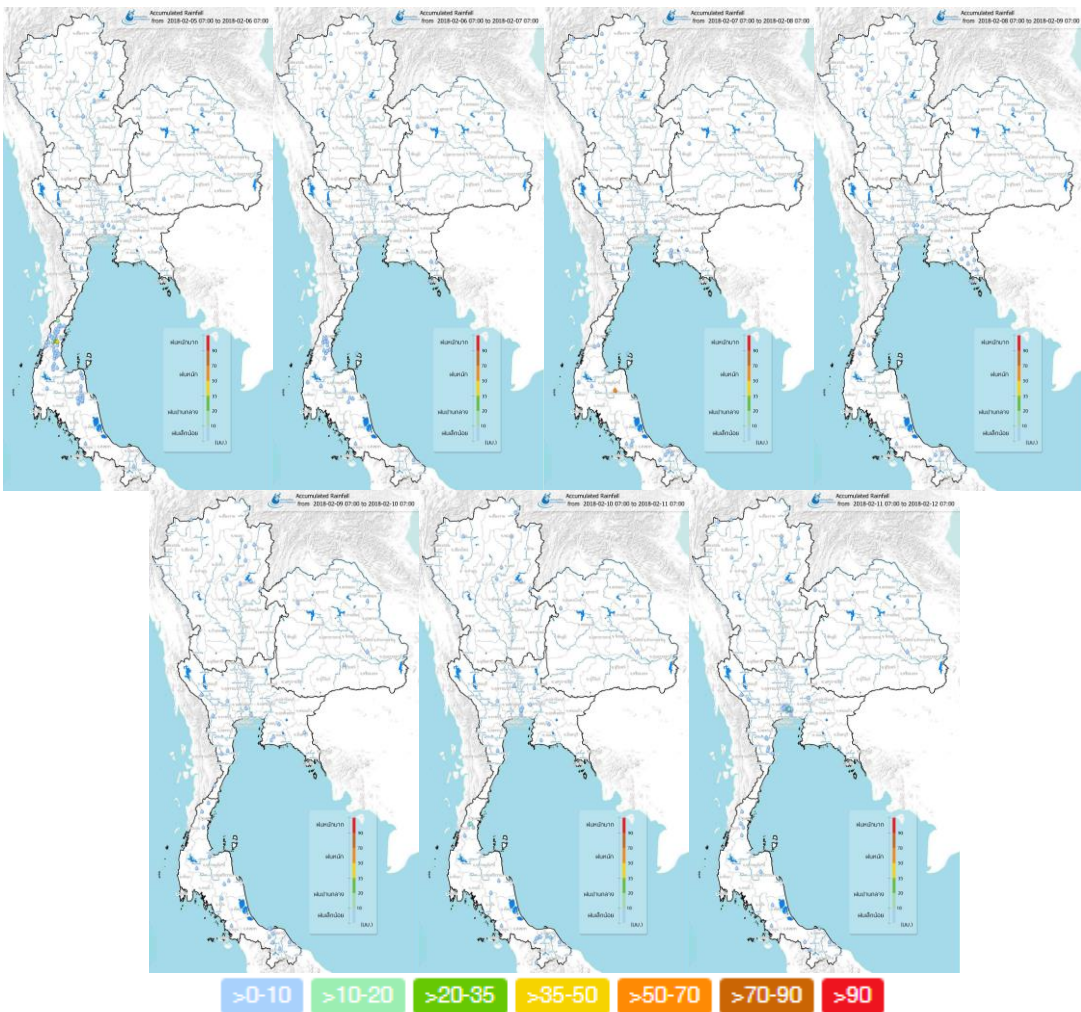


ที่มา: กรมอุตุนิยมวิทยา กรมฝนหลวงและการบินเกษตร และสำนักการระบายน้ำกรุงเทพมหานคร
ข้อมูลเพิ่มเติม: http://www.thaiwater.net/DATA/REPORT/php/radar/show_skaradar.php

ปริมาณฝนรายวันจากสถานีตรวจอากาศ

สัปดาห์นี้ มีฝนตกเพียงเล็กน้อยกระจายตัวอยู่ในทุกภูมิภาคของประเทศตลอดทั้งสัปดาห์
 กับมีฝนตกปานกลางถึงตหนักในบางพื้นที่ของจังหวัดชุมพรในวันที่ 6 ก.พ. 61 และจังหวัด
 นครศรีธรรมราชในวันที่ 8 ก.พ. 61

ปริมาณฝนสะสมรายวัน ในช่วงวันที่ 6 ก.พ. 2561 ถึง วันที่ 12 ก.พ. 2561

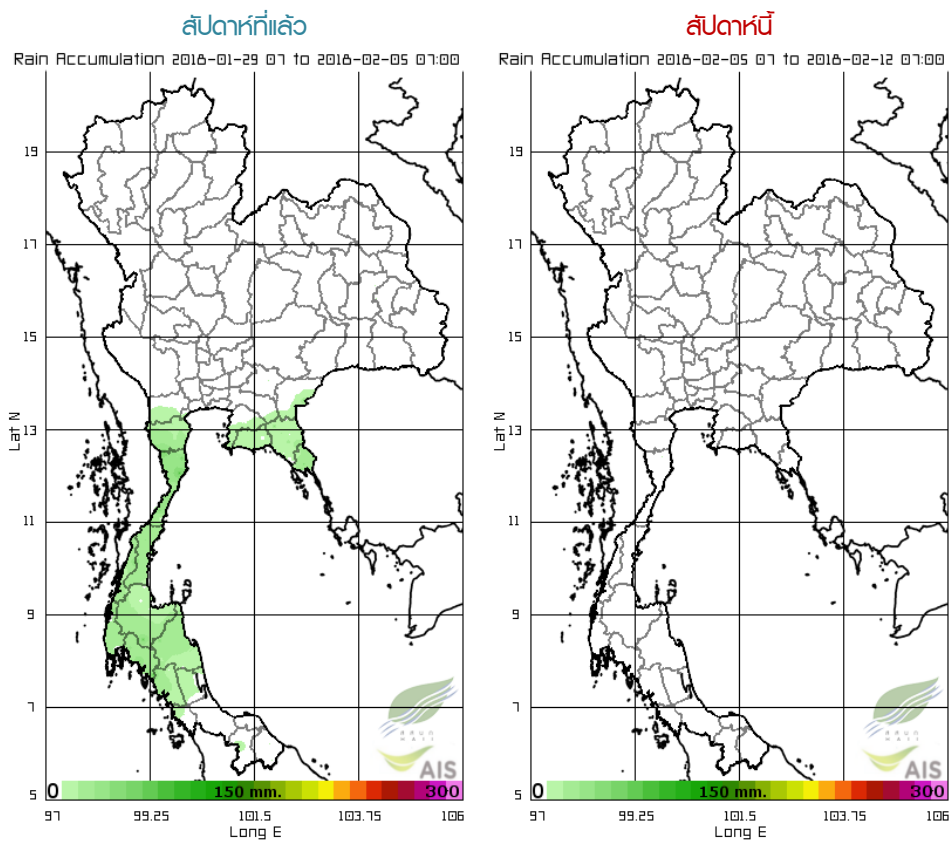


ที่มา: คลังข้อมูลน้ำ/เลขภูมิอากาศแห่งชาติ

ข้อมูลเพิ่มเติม: <http://www.nhc.in.th/product/latest/img/rain24.jpg>

ปริมาณฝนทั้งสัปดาห์

สัปดาห์นี้ ประเทศไทยมีฝนลดลงจากสัปดาห์ที่แล้วโดยมีฝนตกเล็กน้อยกระจายตัวอยู่ในบางพื้นที่ของประเทศ ปริมาณฝนสะสม 7 วัน ที่วัดได้จากระบบโทรมาตรของสถาบันสารสนเทศทรัพยากรน้ำและการเกษตรสูงสุด 3 อันดับแรก ได้แก่ จังหวัดประจวบคีรีขันธ์ 13 มิลลิเมตร จังหวัดชุมพร 11 มิลลิเมตร และจังหวัดนครศรีธรรมราช 5 มิลลิเมตร



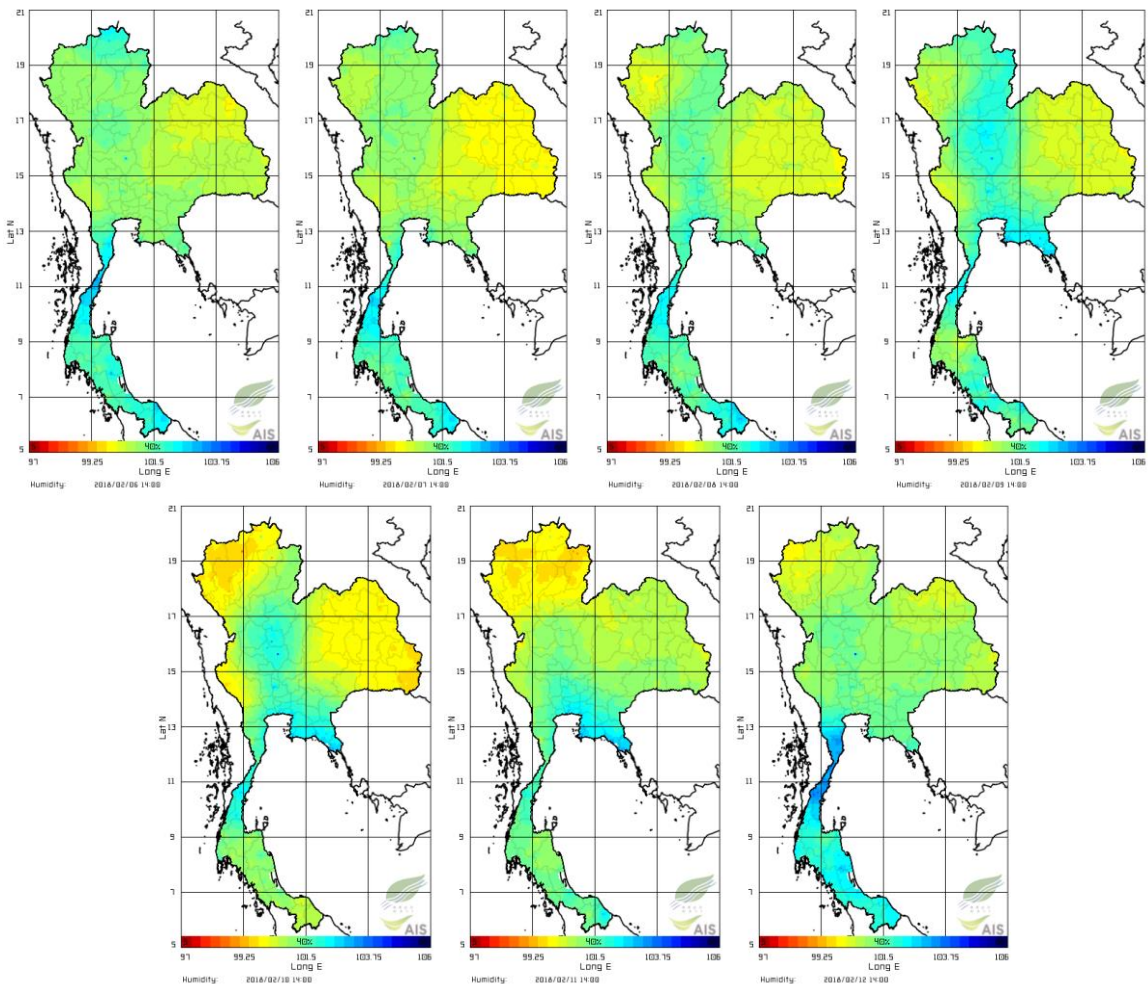
ที่มา: สถาบันสารสนเทศทรัพยากรน้ำและการเกษตร (องค์การมหาชน)

ข้อมูลเพิ่มเติม: http://www.thaiwater.net/DATA/site/content/fs_show_top7.html?type=rain_acc&sort_type=max

ความชื้นในอากาศ

แผนภาพแสดงการกระจายตัวของความชื้นในอากาศสะสมช่วงเวลา 13.00-14.00 น. ระหว่างวันที่ 6-12 ก.พ. 61 แสดงให้เห็นว่าตลอดทั้งสัปดาห์ประเทศไทยมีความชื้นในอากาศค่อนข้างต่ำ โดยในช่วงกลางสัปดาห์ถึงปลายสัปดาห์มีความชื้นในอากาศสูงเพิ่มขึ้นในบางพื้นที่ โดยเฉพาะบริเวณภาคกลาง ภาคตะวันออก ภาคใต้ และตอนกลางของประเทศ ส่วนภาคเหนือ และภาคตะวันออกเฉียงเหนือ มีความชื้นในอากาศค่อนข้างต่ำในช่วงวันที่ 10-11 ก.พ. 61 และมีความชื้นในอากาศสูงเพิ่มขึ้นเล็กน้อยอีกครั้งในวันที่ 12 ก.พ. 61

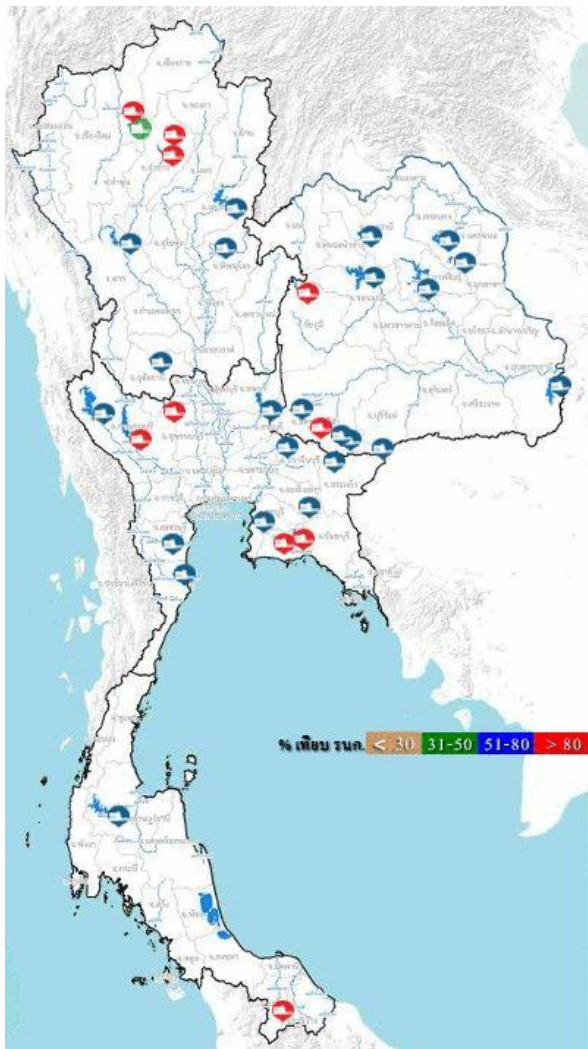
ความชื้นในอากาศ ในช่วงวันที่ 6 ก.พ. 2561 ถึง วันที่ 12 ก.พ. 2561



ที่มา: สถาบันสารสนเทศทรัพยากรน้ำและการเกษตร (องค์การมหาชน)

ข้อมูลเพิ่มเติม: http://www.thaiwater.net/DATA/REPORT/php/radar/show_templmg.php

สถานการณ์น้ำในเขื่อนขนาดใหญ่ทั่วประเทศ



ปัจจุบันเขื่อนขนาดใหญ่ทั้ง 35 แห่งทั่วประเทศ มีปริมาณน้ำกักเก็บรวมกันทั้งสิ้น 53,823 ล้านลูกบาศก์เมตร หรือ 76% ของความจุสถานการณ์อยู่ในเกณฑ์น้ำปานกลาง โดยเป็นปริมาณน้ำใช้การได้จริง 30,281 ล้านลูกบาศก์เมตร โดยมีเพียงเขื่อนกระเสียวเพียงแห่งเดียวเท่านั้นที่ยังคงเกิดสถานการณ์น้ำล้นเขื่อน ซึ่งปัจจุบันมีปริมาณน้ำอยู่ 118% ส่วนเขื่อนที่มีปริมาณน้ำกักเก็บ 80-100% มีทั้งสิ้น 7 เขื่อน ได้แก่ เขื่อนแม่จัด (94%) เขื่อนกิวลม (82%) เขื่อนกิวคอบหมา (90%) เขื่อนลำพระเพลิง (87%) เขื่อนจุฬาภรณ์ (88%) เขื่อนศรีนครินทร์ (86%) และเขื่อนบางลาง (94%)

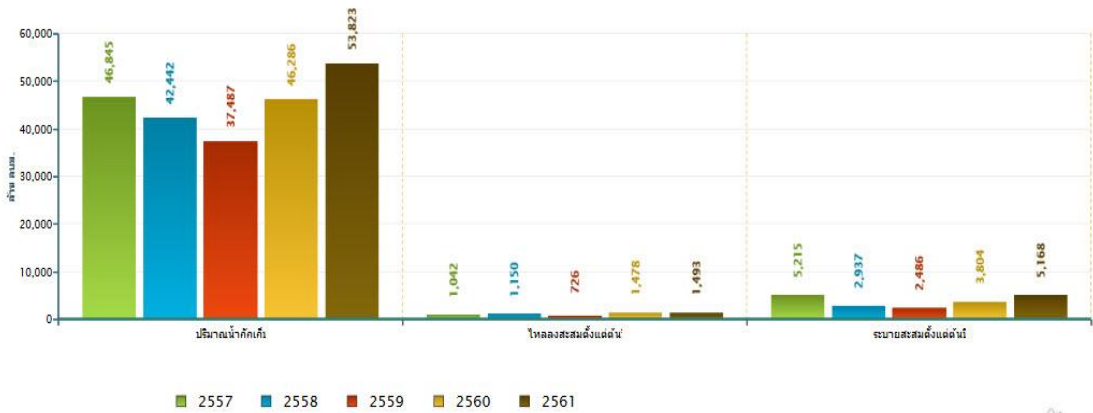
ที่มา: คลังข้อมูลน้ำแลภูมิอากาศแห่งชาติ

ข้อมูลเพิ่มเติม : <http://watersituation.thaiwater.net/v1/public/report/dam>

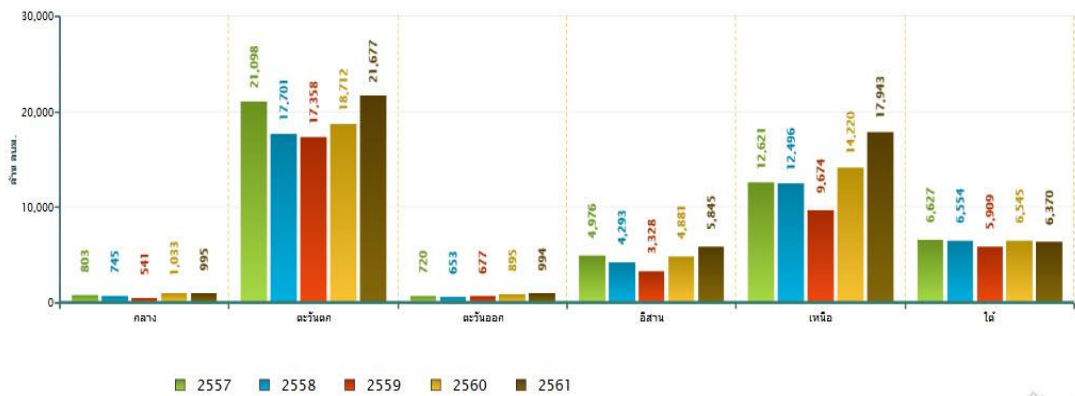
สถานการณ์น้ำในเขื่อนขนาดใหญ่ทั่วประเทศ

ณ วันที่ 12 ก.พ. 61 ปริมาณน้ำกักเก็บในเขื่อนขนาดใหญ่ทั้ง 35 แห่งทั่วประเทศ มีอยู่ 53,823 ล้านลูกบาศก์เมตร ซึ่งเมื่อเปรียบเทียบกับข้อมูลย้อนหลังตั้งแต่ปี 2557-2560 พบว่าปี 2561 มีปริมาณน้ำกักเก็บมากที่สุดในทุกภาค ยกเว้นภาคกลางและภาคใต้ รวมทั้งมีปริมาณน้ำระบายสะสมตั้งแต่ต้นปีมากเป็นอันดับที่สอง รองจากปี 2557 เมื่อเทียบกับปีอื่น ๆ ส่วนปริมาณน้ำไหลลงอ่างฯ สะสม มีมากที่สุด 1,493 ล้านลูกบาศก์เมตร

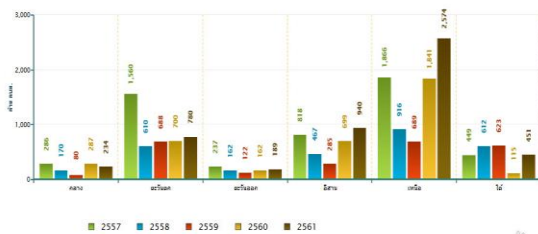
สถานการณ์น้ำในอ่างเก็บน้ำขนาดใหญ่ วันที่ 12 กุมภาพันธ์



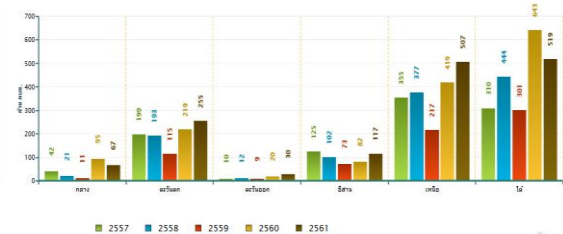
ปริมาณการเก็บกักรายภาค วันที่ 12 กุมภาพันธ์



ปริมาณน้ำระบายสะสมตั้งแต่ต้นปีรายภาค วันที่ 12 กุมภาพันธ์



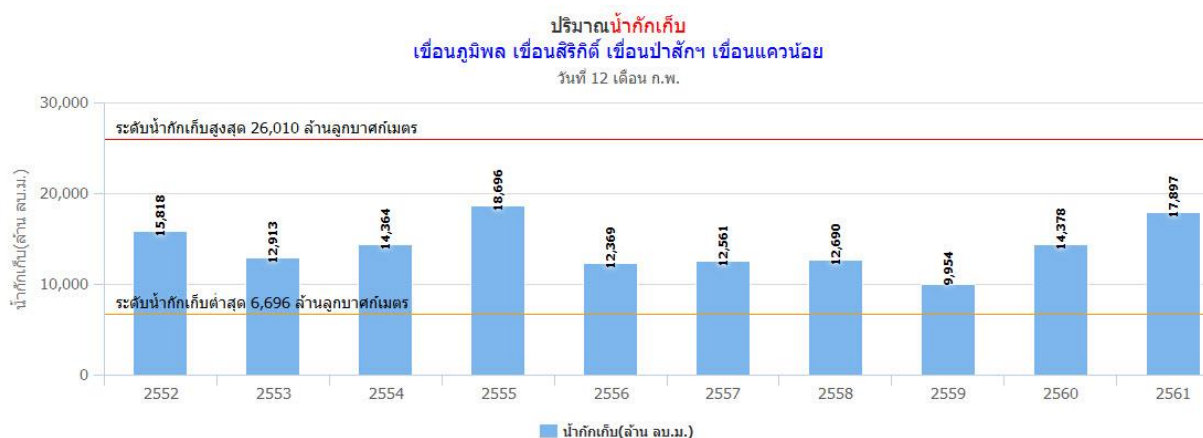
ปริมาณน้ำไหลลงอ่างสะสมตั้งแต่ต้นปีรายภาค วันที่ 12 กุมภาพันธ์



ที่มา : คลังข้อมูลน้ำแลงภูมิภาคแห่งชาติ

สถานการณ์น้ำในเขื่อนพื้นที่ลุ่มน้ำเจ้าพระยา

ณ วันที่ 12 ก.พ. 61 เขื่อนขนาดใหญ่ทั้ง 4 เขื่อนหลักในลุ่มน้ำเจ้าพระยา ได้แก่ เขื่อนภูมิพล เขื่อนสิริกิติ์ เขื่อนแควน้อย และเขื่อนป่าสักชลสิทธิ์ มีปริมาณน้ำกักเก็บรวมกัน 17,897 ล้านลูกบาศก์เมตร และหากเทียบข้อมูลย้อนหลัง 10 ปี พบว่า ปริมาณน้ำกักเก็บของปี 2561 มีมากเป็นอันดับที่ 2 รองจากปี 2555 ทั้งนี้เป็นปริมาณน้ำใช้การได้ 11,201 ล้านลูกบาศก์เมตร

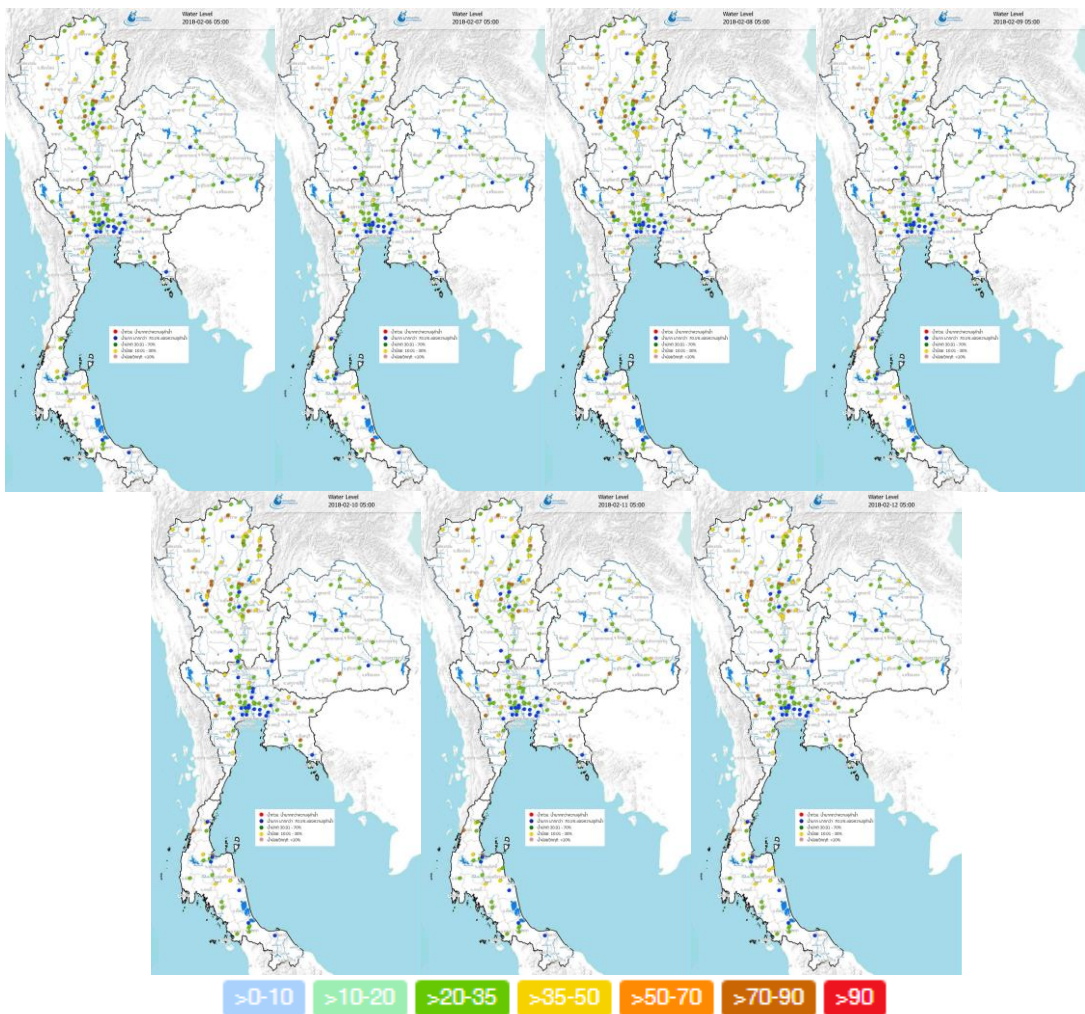


ที่มา : คลังข้อมูลน้ำแลภูมิอากาศแห่งชาติ

ระดับน้ำในแม่น้ำสายหลัก

จากการตรวจวัดข้อมูลระดับน้ำในแม่น้ำสายหลักในหนึ่งสปีดาร์ที่ผ่านมา พบว่าภาคเหนือมีระดับน้ำลดลงอยู่ในเกณฑ์น้ำน้อย ภาคตะวันออกและภาคตะวันออกเฉียงเหนือมีระดับน้ำปานกลาง ส่วนภาคกลางและภาคใต้มีระดับปานกลางถึงน้ำมาก และไม่พบสถานการณ์น้ำท่วมและน้ำล้นตลิ่งต่ำตามธรรมชาติในแม่น้ำสายหลัก

ระดับน้ำในแม่น้ำสายหลัก ในช่วงวันที่ 6 ก.พ. 2561 ถึง วันที่ 12 ก.พ. 2561



ที่มา: คลังข้อมูลน้ำแลภูมิอากาศแห่งชาติ

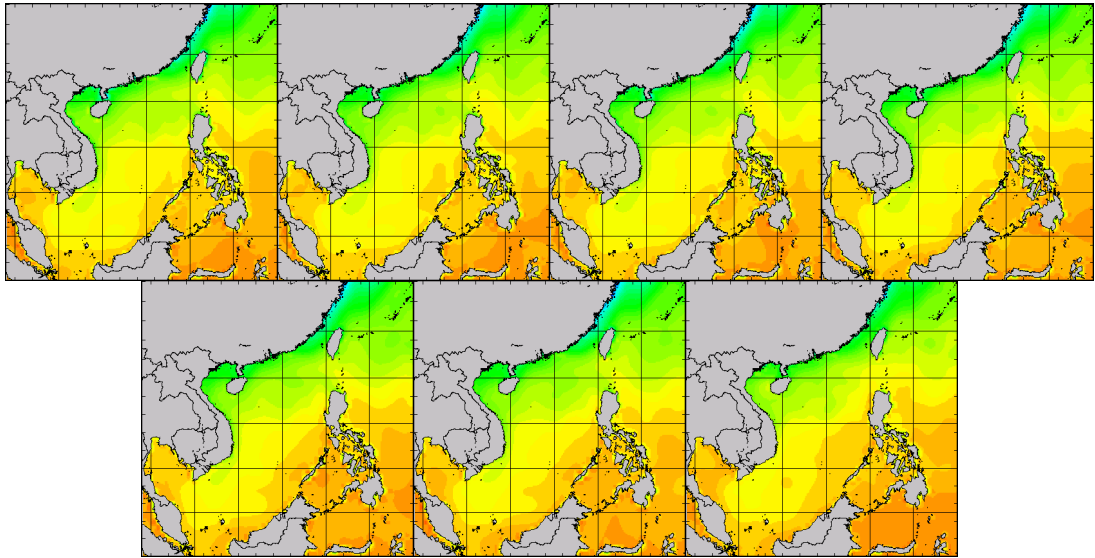
ข้อมูลเพิ่มเติม: http://www.nhc.in.th/product/history/map/water_level

อุณหภูมิผิวน้ำทะเล

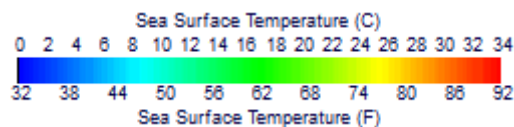
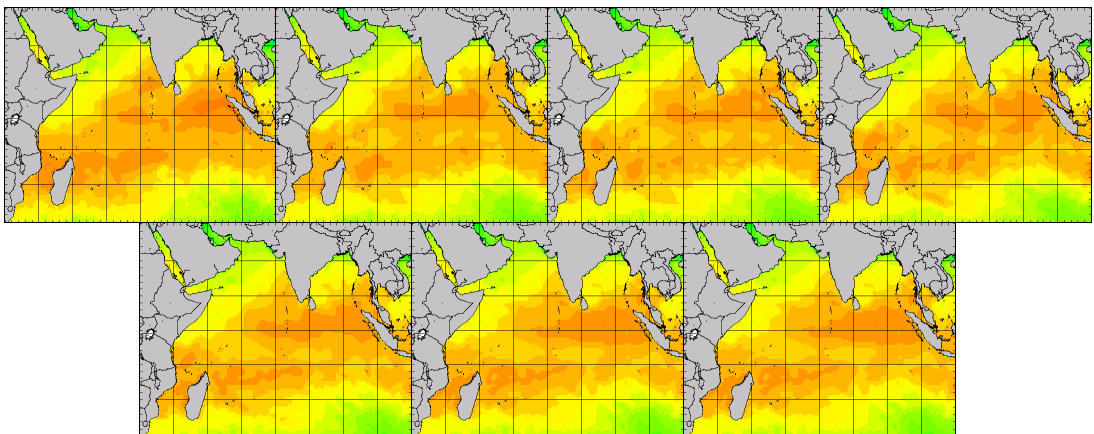
ช่วงวันที่ 6-12 ก.พ. 61 บริเวณทะเลฝั่งอ่าวไทยมีอุณหภูมิอยู่ที่ประมาณ 26-27 องศาเซลเซียส และทะเลฝั่งอันดามันมีอุณหภูมิอยู่ที่ประมาณ 28-29 องศาเซลเซียส ตลอดทั้งสัปดาห์

อุณหภูมิผิวน้ำทะเล ในช่วงวันที่ 6 ก.พ. ถึง วันที่ 12 ก.พ. 2561

ฝั่งอ่าวไทย



ฝั่งอันดามัน



ที่มา: Oceanweather, Inc.

ข้อมูลเพิ่มเติม: http://tiwrm.haii.or.th/DATA/REPORT/php/show_sst.php

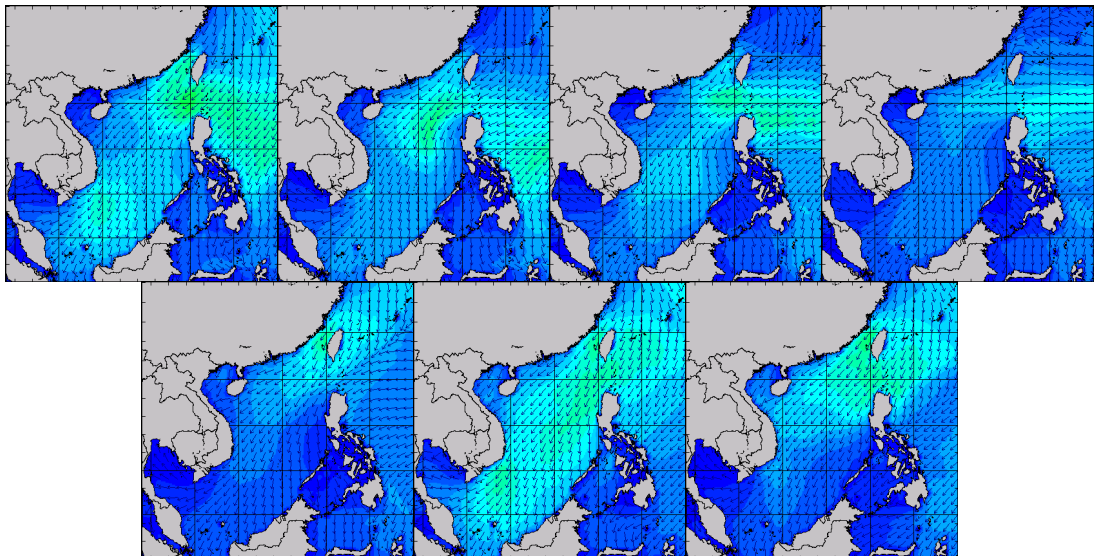
http://tiwrm.haii.or.th/DATA/REPORT/php/show_amdsst.php

ความสูงและทิศทางคลื่นทะเล

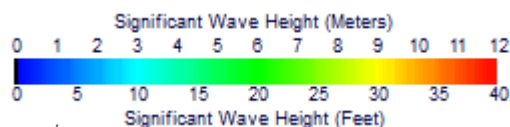
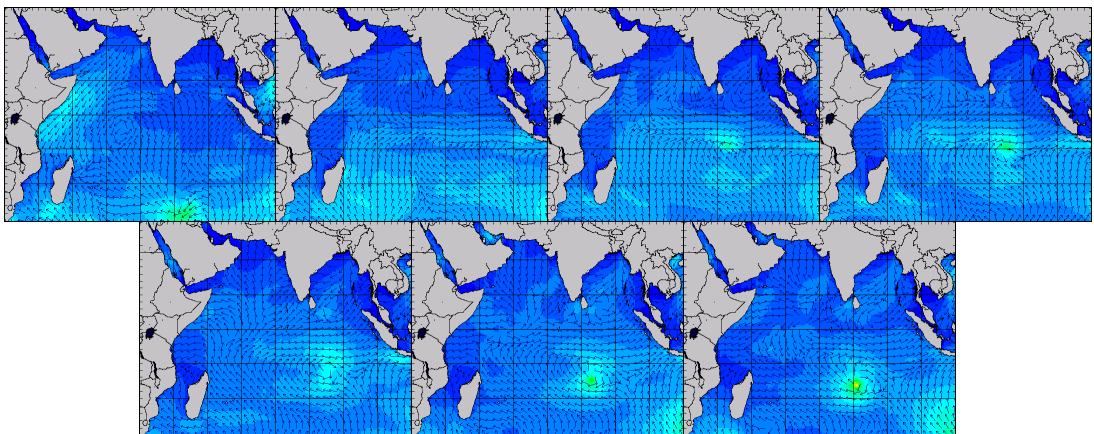
สัปดาห์นี้ ลมตะวันออกเฉียงใต้พัดปกคลุมภาคใต้และอ่าวไทยมีกำลังแรงเป็นระยะ ๆ ส่งผลให้คลื่นลมในอ่าวไทยตอนล่างมีความสูงคลื่นประมาณ 1-2 เมตร ในช่วงวันที่ 6-8 ก.พ. 61 และวันที่ 11 ก.พ. 61 และลดลงเหลือ 1 เมตร ในวันที่ 10 ก.พ. 61 และวันที่ 12 ก.พ. 61 ส่วนอ่าวไทยตอนบนและทะเลอันดามัน มีความสูงของคลื่นประมาณ 1 เมตร ตลอดทั้งสัปดาห์

ความสูงและทิศทางคลื่นทะเล ในช่วงวันที่ 6 ก.พ. 2561 ถึง วันที่ 12 ก.พ. 2561

ฝั่งอ่าวไทย



ฝั่งอันดามัน



ที่มา: Oceanweather, Inc.

ข้อมูลเพิ่มเติม: http://www.thaiwater.net/REPORT/php/show_wave.php?zone=Ind

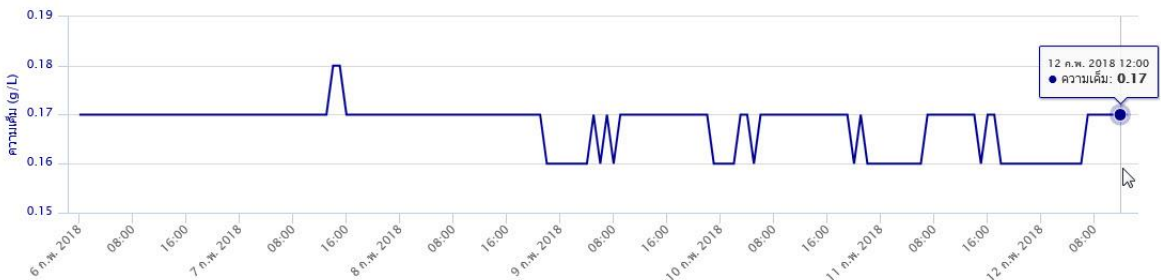
http://www.thaiwater.net/REPORT/php/show_wave.php?zone=scs

น้ำเค็มรุก

จากการตรวจวัดค่าความเค็มในแม่น้ำเจ้าพระยา ระหว่างวันที่ 6-12 ก.พ. 61 ที่จุดตรวจวัดค่าความเค็มของกรมควบคุมมลพิษ ณ สถานีสำแล จังหวัดปทุมธานี พบว่ามีค่าความเค็มระหว่าง 0.16-0.17 กรัม/ลิตร อยู่ในเกณฑ์ปกติ



กราฟเปรียบเทียบคุณภาพน้ำ: สถานีสำแล
 ระหว่างวันที่ 2018-02-06 ถึง 2018-02-12



ที่มา: คลังข้อมูลน้ำและภูมิอากาศแห่งชาติ
 ข้อมูลเพิ่มเติม: <http://www.thaiwater.net/v3/salinity>

แผน/ผลการเพาะปลูกพืชในช่วงฤดูแล้ง ปี 2560/2561

ปัจจุบันเกษตรกรเพาะปลูกพืชไปแล้วทั้งหมด 8.45 ล้านไร่ หรือคิดเป็น 93.31% ของแผน ซึ่งเป็นไปตามแผนที่วางไว้ แต่หากพิจารณาในรายละเอียดพบว่าการปลูกข้าวนาปรังไปแล้ว 7.95 ล้านไร่ หรือคิดเป็น 95.20% จากแผนที่วางไว้ โดยพื้นที่ที่มีการปลูกข้าวนาปรังเกินแผน ได้แก่ ภาคเหนือเกินแผน 70.01% ภาคตะวันออกเฉียงเหนือเกินแผน 3.88 % และลุ่มน้ำเจ้าพระยาเกินแผน 7.37% อีกทั้งภาคเหนือปลูกพืชผักเกินแผนไปแล้ว 9.08% สำหรับพื้นที่อื่น ๆ ยังคงเป็นไปตามแผนที่วางไว้

ภาค	ข้าวนาปรัง			พืชไร่-พืชผัก			รวม		
	แผน (ล้านไร่)	ผล (ล้านไร่)	%	แผน (ล้านไร่)	ผล (ล้านไร่)	%	แผน (ล้านไร่)	ผล (ล้านไร่)	%
เหนือ	0.50	0.85	170.01	0.24	0.26	109.08	0.73	1.11	150.46
ตะวันออกเฉียงเหนือ	1.04	0.96	92.03	0.08	0.05	59.85	1.12	1.00	89.84
กลาง	0.06	0.02	35.45	0.002	0.001	49.52	0.06	0.02	35.92
ตะวันออก	0.29	0.30	103.88	0.06	0.02	39.87	0.35	0.33	92.87
ตะวันตก	1.08	0.24	22.01	0.24	0.11	45.95	1.32	0.35	26.31
ใต้	0.21	0.03	13.99	0.03	0.0007	2.20	0.24	0.03	12.50
ลุ่มน้ำเจ้าพระยา	5.17	5.55	107.37	0.06	0.06	98.33	5.23	5.61	107.26
ทั้งประเทศ	8.35	7.95	95.20	0.70	0.50	70.85	9.05	8.45	93.31

ที่มา : กรมชลประทาน ข้อมูล ณ วันที่ 7 กุมภาพันธ์ 2561

แผน/ผลการการจัดสรรน้ำในช่วงฤดูแล้ง ปี 2560/2561

ปัจจุบันมีการจัดสรรน้ำทั่วประเทศไปแล้ว 13,512 ล้านลูกบาศก์เมตร หรือคิดเป็น 54% ของแผน ส่วนพื้นที่ลุ่มน้ำเจ้าพระยาจัดสรรน้ำไปแล้ว 4,390 ล้านลูกบาศก์เมตร หรือคิดเป็น 57% ของแผน

หน่วย : ล้านลูกบาศก์เมตร

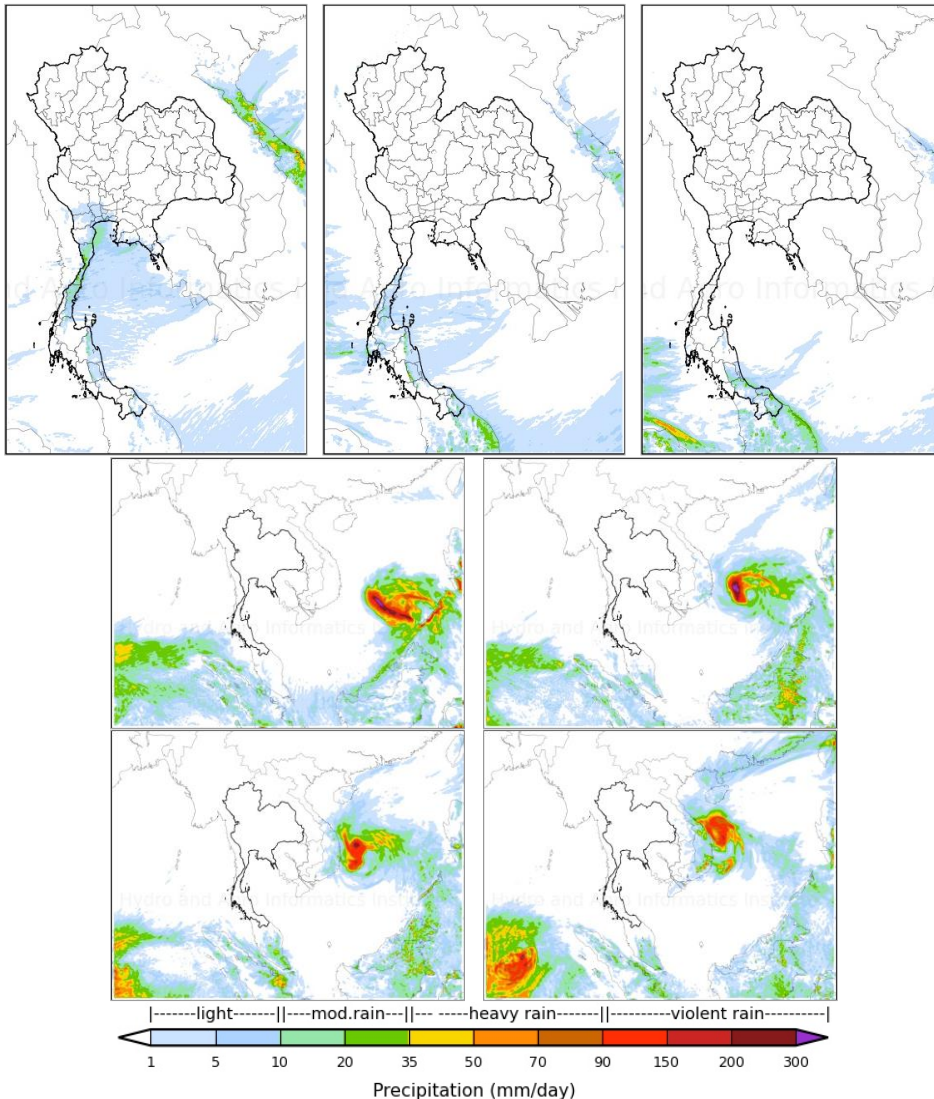
พื้นที่	น้ำใช้การ	แผนการจัดสรรน้ำ	ผลการจัดสรรน้ำ
	ณ 1 พ.ย.60	1 พ.ย.60 - 30 เม.ย.61	2 พ.ย.60 - 5 ก.พ.61
ทั่วประเทศ	40,356 (77%)	25,067	13,512 (54%)
ลุ่มน้ำเจ้าพระยา	14,187 (78%)	7,700	4,390 (57%)

ที่มา : กรมชลประทาน ข้อมูล ณ วันที่ 12 กุมภาพันธ์ 2561

สถานการณ์ฝน 7 วัน ข้างหน้า

- ช่วงวันที่ 12-14 ก.พ. 61 บริเวณความกดอากาศสูงกำลังแรงแผ่ลงมาปกคลุมบริเวณตอนบนของประเทศ ส่งผลให้ประเทศไทยตอนบนกลับมามีอากาศหนาวเย็นและทำให้ลมมรสุมตะวันออกเฉียงเหนือที่พัดปกคลุมประเทศไทยและอ่าวไทยมีกำลังแรงขึ้น ส่งผลให้เกิดฝนตกเล็กน้อยบริเวณภาคตะวันออกเฉียงเหนือที่พัดปกคลุมประเทศไทยและอ่าวไทยมีกำลังแรงขึ้น ส่งผลให้เกิดฝนตกเล็กน้อยบริเวณภาคตะวันออกเฉียงเหนือที่พัดปกคลุมประเทศไทยและอ่าวไทยมีกำลังแรงขึ้น
- ช่วงวันที่ 15-18 ก.พ. 61 ความกดอากาศสูงกำลังที่ปกคลุมประเทศไทยตอนบนจะเริ่มอ่อนกำลังลง ทำให้ลมมรสุมตะวันออกเฉียงเหนือที่พัดปกคลุมประเทศไทยและอ่าวไทยมีกำลังอ่อนลง แต่ยังคงมีลมเหนือหอบความหนาวเย็นจากประเทศพม่าลงมาสู่ประเทศไทย ทำให้ประเทศไทยยังคงมีอากาศเย็นต่อเนื่องถึงวันที่ 16 ก.พ. 61 ส่วนภาคใต้ยังคงมีฝนตกเล็กน้อย ส่วนพายุไซร่อน “ซันปา” (Sanba) คาดว่าจะอ่อนกำลังลงบริเวณชายฝั่งประเทศเวียดนามตอนกลาง แต่ยังคงติดตามการเคลื่อนตัวของพายุลูกนี้ต่อไป

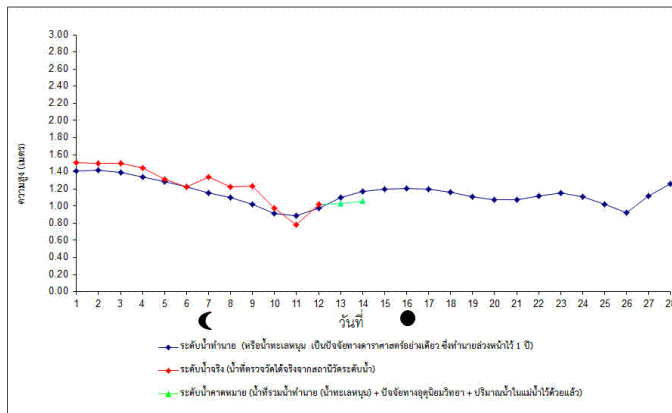
การคาดการณ์ฝน ระหว่างวันที่ 13 ก.พ. 2561 ถึง วันที่ 19 ก.พ. 2561



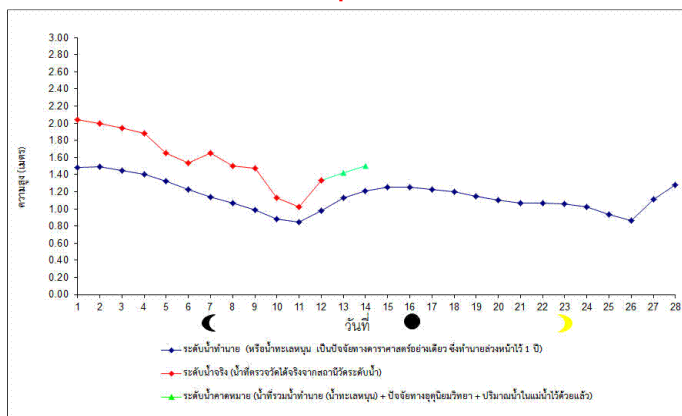
คาดการณ์สภาวะระดับน้ำในแม่น้ำเจ้าพระยา

จากการคาดการณ์สถานการณ์น้ำขึ้น-น้ำลงบริเวณอ่าวไทย โดยกรมอุทกศาสตร์กองทัพเรือ คาดว่าวันที่ 13 ก.พ. 61 บริเวณสถานีกองบัญชาการกองทัพเรือ น้ำลงต่ำสุดเวลา 00.04 น. ต่ำกว่าระดับน้ำทะเลปานกลาง 0.64 เมตร และน้ำขึ้นสูงสุดเวลา 07.52 น. สูงกว่าระดับน้ำทะเลปานกลาง 1.03 เมตร ส่วนบริเวณป้อมพระจุลจอมเกล้า น้ำลงต่ำสุดเวลา 22.47 น. ต่ำกว่าระดับน้ำทะเลปานกลาง 1.08 เมตร และน้ำขึ้นสูงสุดเวลา 05.50 น. สูงกว่าระดับน้ำทะเลปานกลาง 1.42 เมตร

หน้ากองบัญชาการกองทัพเรือ



ป้อมพระจุลจอมเกล้า



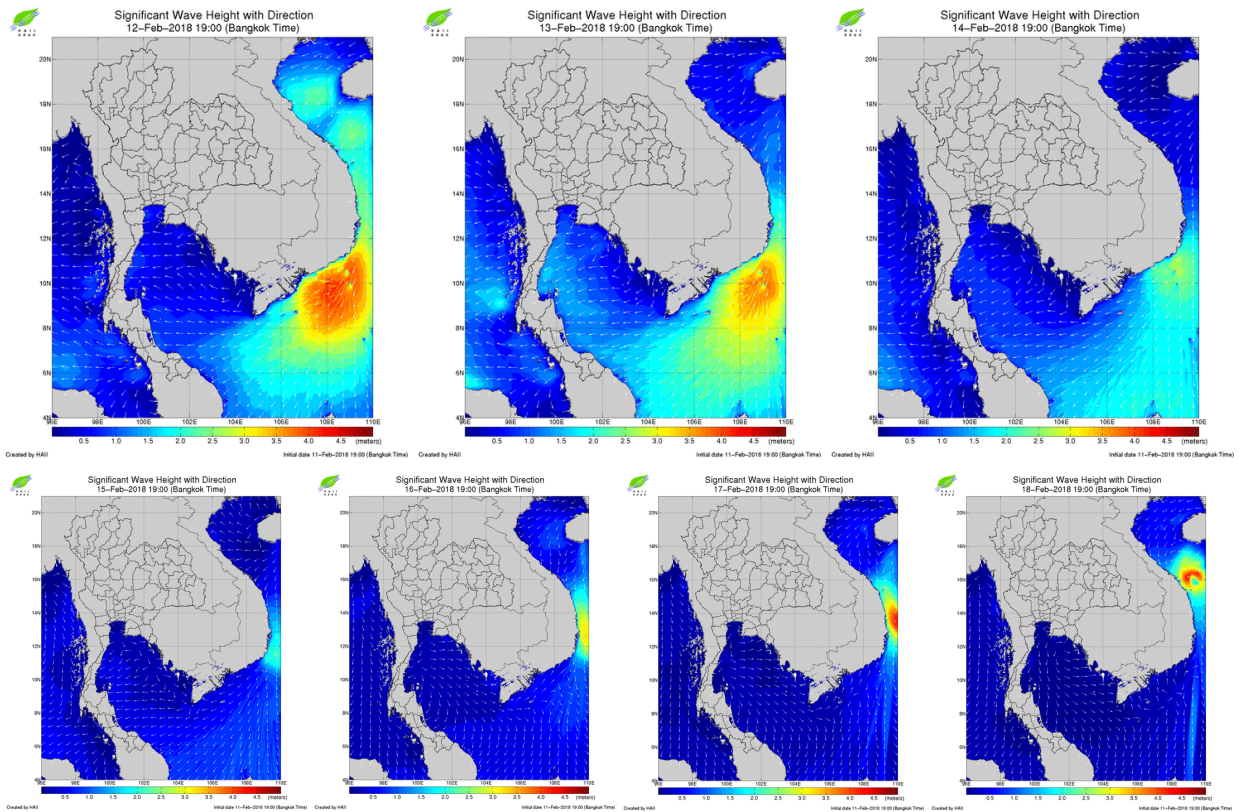
ที่มา: กรมอุทกศาสตร์ กองทัพเรือ

ข้อมูลเพิ่มเติม: <http://www.hydro.navy.mi.th/chaophraya/rtnhq.htm>

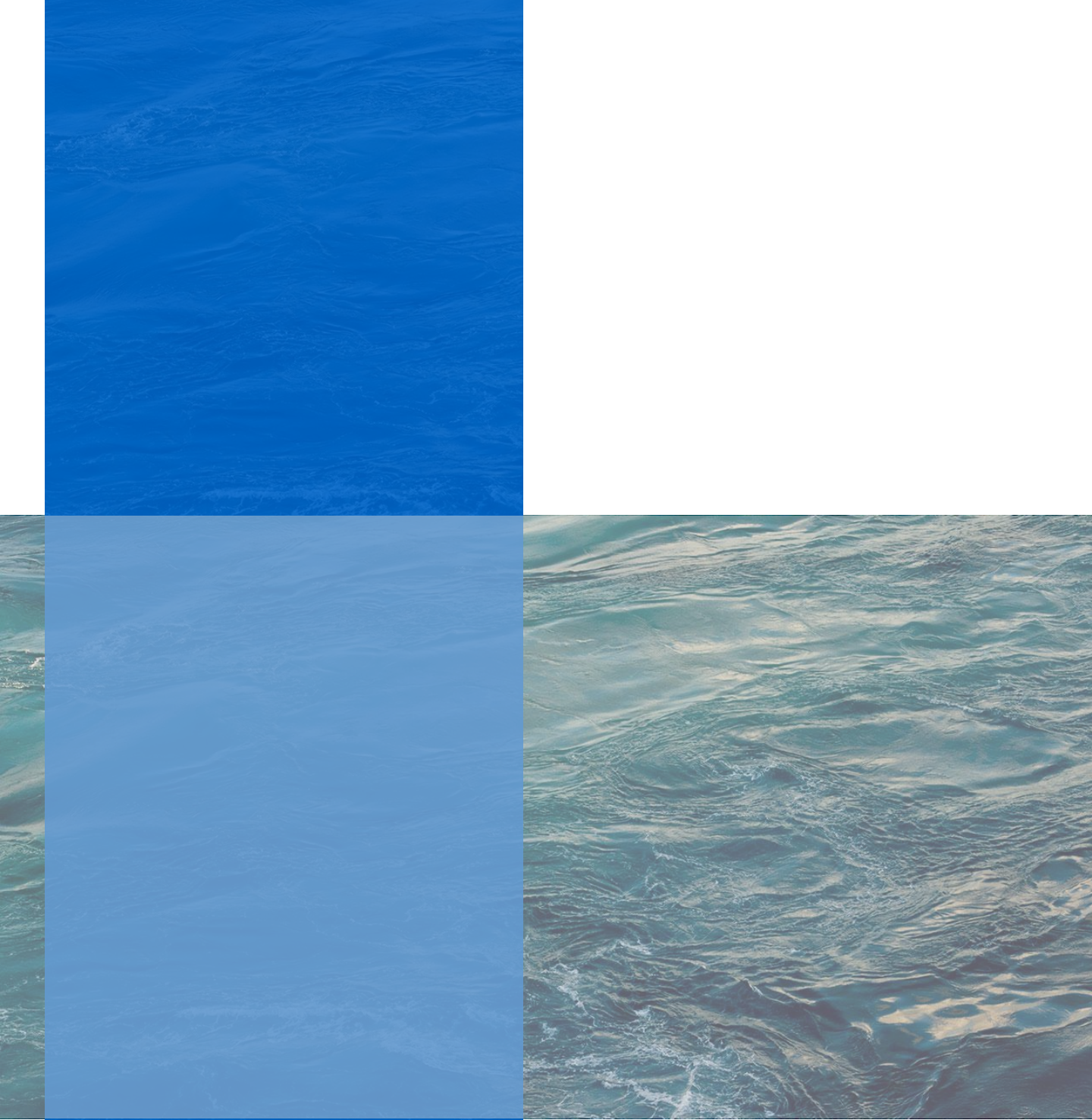
ภาคการณืความสูงและทิศทางคลื่นทะเล

ตลอดทั้งสัปดาห์หน้า คาดว่าลมมรสุมตะวันออกเฉียงเหนือที่พัดปกคลุมอ่าวไทยและภาคใต้ จะมีกำลังแรง ส่งผลให้คลื่นลมในอ่าวไทยมีกำลังแรงขึ้นในช่วงวันที่ 12-14 ก.พ. 61 โดยเฉพาะ ชายฝั่งตั้งแต่จังหวัดประจวบคีรีขันธ์ลงไปจะมีความสูงคลื่นประมาณ 1.5-2 เมตร ส่วนในช่วงวันที่ 15-18 ก.พ.61 คลื่นลมอ่อนกำลังลงมีความสูงของคลื่นต่ำกว่า 1 เมตร

การคาดการณ์ความสูงและทิศทางคลื่นทะเล ระหว่างวันที่ 12 ก.พ. 2561 ถึง วันที่ 19 ก.พ. 2561



ที่มา: สถาบันสารสนเทศทรัพยากรน้ำและการเกษตร (องค์การมหาชน)
ข้อมูลเพิ่มเติม: <http://www.thaiwater.net/v3/wrf/swan>



คลังข้อมูลน้ำและภูมิอากาศแห่งชาติ
National Hydroinformatics and Climate Data Center

โดย

สถาบันสารสนเทศทรัพยากรน้ำและการเกษตร (องค์การมหาชน)
กระทรวงวิทยาศาสตร์และเทคโนโลยี



รู้น้ำ รู้อากาศ รู้ภัยพิบัติ

www.thaiwater.net

ThaiWater mobile application