

รู้น้ำ รู้อากาศ รู้ทันภัยพิบัติ

www.thaiwater.net

ThaiWater mobile application



คลังข้อมูลน้ำและภูมิอากาศแห่งชาติ
National Hydroinformatics and Climate Data Center

รู้น้ำรู้อากาศ

รายสัปดาห์
ประจำวันที่ 5 ก.พ. 2561



จัดทำโดย

สถาบันสารสนเทศทรัพยากรน้ำและการเกษตร (องค์การมหาชน)
กระทรวงวิทยาศาสตร์และเทคโนโลยี

สปีดาร์ที่ผ่านมา

สภาพอากาศ

4 ลักษณะกลุ่มเมฆจากภาพถ่ายดาวเทียม

5 แพนที่ความกดอากาศ

6 สถานการณ์ฝน

- เรดาร์ตรวจอากาศ
- สถานีตรวจอากาศ
- ปริมาณฝนทั้งสปีดาร์

9 ความชื้นในอากาศ

สถานการณ์น้ำ

10 สถานการณ์น้ำในเขื่อน

- น้ำในเขื่อนขนาดใหญ่ทั้งประเทศ
- น้ำในเขื่อนพื้นที่ลุ่มน้ำเจ้าพระยา

13 ระดับน้ำในแม่น้ำสายหลัก

14 สถานการณ์น้ำทะเล

- อุณหภูมิพื้นผิวน้ำทะเล
- ความสูงและทิศทางการเคลื่อนที่
- น้ำเค็มรุก

17 แพน/พล การเพาะปลูกพืชในช่วงฤดูแล้ง

18 แพน/พล การจัดสรรน้ำในช่วงฤดูแล้ง

คาดการณ์สปีดาร์หน้า

สภาพอากาศ

19 คาดการณ์ฝน 7 วันข้างหน้า

สถานการณ์น้ำ

20 คาดการณ์ระดับน้ำในแม่น้ำเจ้าพระยา

21 คาดการณ์ความสูงและทิศทางการเคลื่อนที่

สถานการณ์ปัจจุบัน

สภาพอากาศ : ช่วงต้นสัปดาห์ความกดอากาศสูงกำลังค่อนข้างแรงแผ่ปกคลุมประเทศไทยตอนบน ทำให้ลมมรสุมตะวันออกเฉียงเหนือมีกำลังแรงและพัดปกคลุมถึงภาคกลางตอนล่างและปะทะกับลมตะวันออกเฉียงใต้ที่พัดนำความชื้นเข้าสู่ประเทศไทยตอนบน ส่วนลมมรสุมตะวันออกเฉียงเหนือที่พัดปกคลุมอ่าวไทยและภาคใต้มีกำลังแรงในช่วงปลายสัปดาห์ความกดอากาศสูงมีกำลังแรงขึ้นและแผ่ปกคลุมถึงภาคกลางตอนล่าง ส่วนลมมรสุมตะวันออกเฉียงเหนือที่พัดปกคลุมอ่าวไทยและภาคใต้ทวีกำลังแรง แต่แนวฝนส่วนใหญ่จะลงไปสู่ประเทศมาเลเซียตอนล่าง ส่งผลให้สัปดาห์นี้ภาคใต้ยังคงมีฝนตกหนักถึงหนักมากกระจายตัวในบางพื้นที่ โดยในช่วงต้นสัปดาห์จนถึงกลางสัปดาห์มีฝนตกกระจุกตัวอยู่บริเวณจังหวัดพังงาและสุราษฎร์ธานี ส่วนช่วงปลายสัปดาห์มีฝนตกกระจุกตัวอยู่ในพื้นที่ตอนบนของภาค บริเวณจังหวัดเพชรบุรี ประจวบคีรีขันธ์ ชุมพร ส่วนภาคกลางมีฝนตกหนักบริเวณกรุงเทพมหานครและปริมณฑล ในช่วงวันที่ 31 ม.ค. - 1 ก.พ. 61 ภาคตะวันออกมีฝนตกปานกลางถึงตกหนักในช่วงต้นสัปดาห์จนถึงกลางสัปดาห์ ส่วนในช่วงปลายสัปดาห์ปริมาณฝนลดลงสำหรับภาคเหนือและภาคตะวันออกเฉียงเหนือ มีฝนตกเล็กน้อยถึงปานกลางในบางพื้นที่ โดยปริมาณฝนสะสม 7 วัน ที่วัดได้จากระบบโทรมาตรของสถาบันสารสนเทศทรัพยากรน้ำและการเกษตรสูงสุด 3 อันดับแรก ได้แก่ จังหวัดประจวบคีรีขันธ์ 83 มิลลิเมตร จังหวัดตรัง 83 มิลลิเมตร และจังหวัดสุราษฎร์ธานี 76 มิลลิเมตร

น้ำในเขื่อน : ณ วันที่ 5 ก.พ. 61 ปริมาณน้ำกักเก็บในเขื่อนขนาดใหญ่ทั้ง 35 แห่งทั่วประเทศ มีอยู่ 54,726 ล้านลูกบาศก์เมตร ซึ่งเมื่อเปรียบเทียบกับข้อมูลย้อนหลังตั้งแต่ปี 2557-2560 พบว่าปี 2561 มีปริมาณน้ำกักเก็บมากที่สุดในทุกภาค ยกเว้นภาคกลางและภาคใต้ รวมทั้งมีปริมาณน้ำระบายสะสมตั้งแต่ต้นปีมากที่สุดเมื่อเทียบกับปีอื่น ๆ ส่วนปริมาณน้ำไหลลงอ่างฯ สะสมมีมากที่สุด 1,352 ล้านลูกบาศก์เมตร

น้ำในแม่น้ำลาลอง : จากการตรวจวัดข้อมูลระดับน้ำในแม่น้ำสายหลักในหนึ่งสัปดาห์ที่ผ่านมา พบสถานการณ์น้ำท่วมและน้ำล้นตลิ่งต่ำตามธรรมชาติในแม่น้ำสายหลัก เนื่องจากคลื่นลมแรงขึ้นทำให้ระดับน้ำที่ปากแม่น้ำยกตัวสูงขึ้น ส่งผลให้รอบทะเลสาบสงขลามีน้ำหนุนสูงเข้าท่วมที่ลุ่มต่ำบริเวณคลองบางกล่ำ ตำบลท่าช้าง อำเภอบางกล่ำ จังหวัดสงขลา ส่วนบริเวณตำบลพันท้ายนรสิงห์ จังหวัดสมุทรสาคร เกิดสถานการณ์น้ำล้นตลิ่งจากอิทธิพลของน้ำทะเลหนุน

คาดการณ์

คาดการณ์ฝน : ช่วงวันที่ 5-7 ก.พ. 61 บริเวณความกดอากาศสูงกำลังแรงยังคงปกคลุมบริเวณตอนบนของประเทศไทย ทำให้ลมมรสุมตะวันออกเฉียงเหนือกำลังแรงพัดปกคลุมประเทศไทยตอนบน ส่งผลให้ประเทศไทยตอนบนอากาศแห้งไม่มีฝนและมีอากาศหนาวเย็น และทำให้แนวฝนส่วนใหญ่จะถูกดันลงไปสู่ประเทศมาเลเซียตอนล่าง ส่งผลให้ภาคใต้จะมีฝนลดลงแต่จะมีฝนตกเล็กน้อยต่อเนื่อง และช่วงวันที่ 8-11 ก.พ. 61 ความกดอากาศสูงที่ปกคลุมบริเวณตอนบนของประเทศไทยจะเคลื่อนตัวลงสู่ทะเลญี่ปุ่นและอ่อนกำลังลง แต่ยังคงแผ่เป็นคลื่นลมมาปกคลุมประเทศไทยตอนบน ส่งผลให้ประเทศไทยตอนบนยังคงมีอากาศแห้งไม่มีฝนและมีอากาศหนาวเย็น ส่วนลมมรสุมตะวันออกเฉียงเหนือที่พัดปกคลุมอ่าวไทยและภาคใต้ยังคงมีกำลังแรง แต่แนวฝนส่วนใหญ่จะยังคงลงไปสู่ประเทศมาเลเซียตอนล่าง ส่งผลให้ภาคใต้จะมีฝนตกเพียงเล็กน้อยต่อเนื่อง

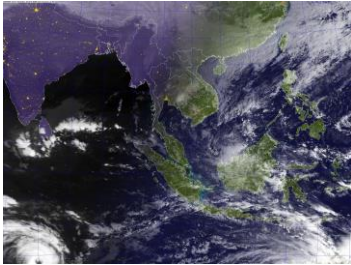
คาดการณ์ระดับน้ำในแม่น้ำเจ้าพระยา : จากการคาดการณ์สถานการณ์น้ำขึ้น-น้ำลงบริเวณอ่าวไทย โดยกรมอุทกศาสตร์ กองทัพเรือ คาดว่าวันที่ 6 ก.พ. 61 บริเวณสถานีกองบัญชาการกองทัพเรือ น้ำลงต่ำสุดเวลา 04.30 น. ต่ำกว่าระดับน้ำทะเลปานกลาง 0.07 เมตร และน้ำขึ้นสูงสุดเวลา 10.30 น. สูงกว่าระดับน้ำทะเลปานกลาง 1.35 เมตร ส่วนบริเวณบ่อมพระจุลจอมเกล้า น้ำลงต่ำสุดเวลา 02.41 น. ต่ำกว่าระดับน้ำทะเลปานกลาง 0.42 เมตร และน้ำขึ้นสูงสุดเวลา 09.09 น. สูงกว่าระดับน้ำทะเลปานกลาง 1.71 เมตร

คาดการณ์คลื่น : ตลอดทั้งสัปดาห์หน้า คาดว่าลมมรสุมตะวันออกเฉียงเหนือที่พัดปกคลุมอ่าวไทยและภาคใต้จะมีกำลังแรง ส่งผลให้คลื่นลมในอ่าวไทยมีกำลังแรงขึ้นในช่วงวันที่ 5-7 ก.พ. 61 โดยเฉพาะชายฝั่งตั้งแต่จังหวัดประจวบคีรีขันธ์ลงไปจะมีความสูงคลื่นประมาณ 2-2.5 เมตร และในช่วงวันที่ 8-11 ก.พ. 61 มีความสูงคลื่นประมาณ 1-2 เมตร

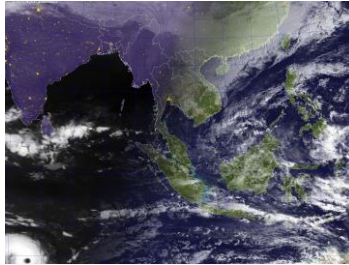
ลักษณะกลุ่มเมฆจากภาพถ่ายดาวเทียม

ตลอดทั้งสปีดาร์ ภาคใต้ยังคงมีกลุ่มเมฆปกคลุมในบางพื้นที่ ส่วนตอนบนของประเทศมีกลุ่มเมฆปกคลุมในบางพื้นที่ตั้งแต่ช่วงต้นสปีดาร์จนถึงกลางสปีดาร์

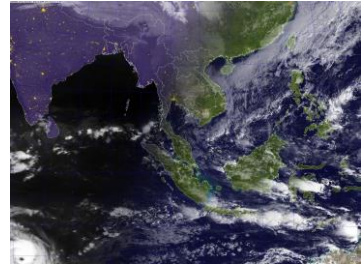
30 ม.ค. 61 07:00 น.



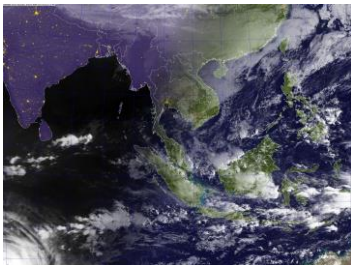
31 ม.ค. 61 07:00 น.



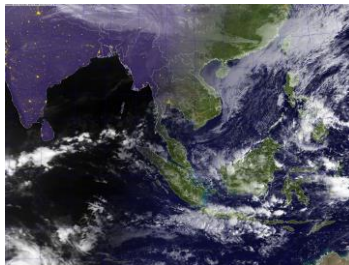
1 ก.พ. 61 07:00 น.



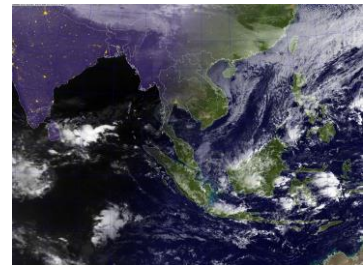
2 ก.พ. 61 07:00 น.



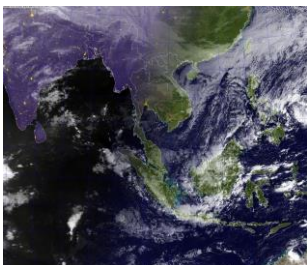
3 ก.พ. 61 07:00 น.



4 ก.พ. 61 07:00 น.



5 ก.พ. 61 07:00 น.

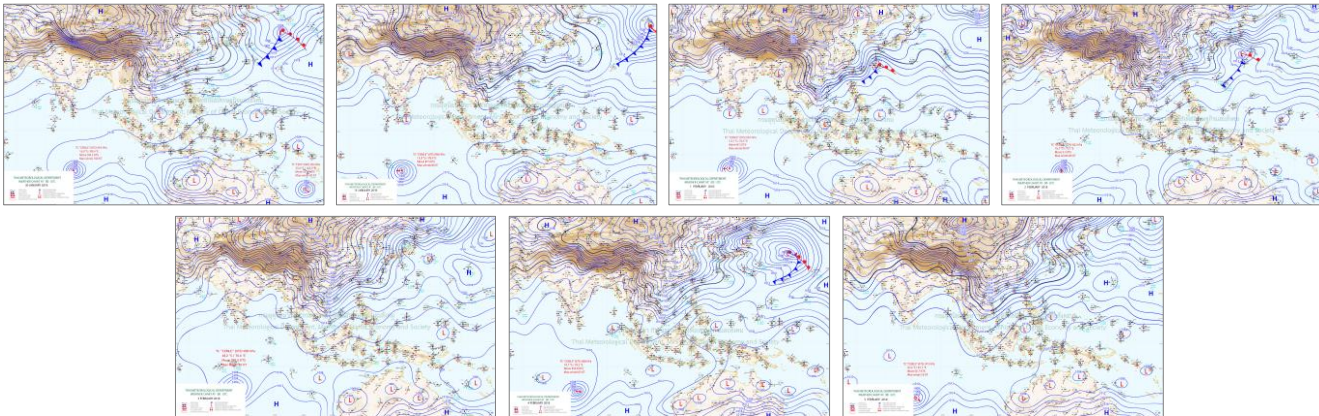


ที่มา: ภาพถ่ายจากดาวเทียม Himawari-8 จัดทำโดย Us Naval Research Laboratory
ข้อมูลเพิ่มเติม: <http://iiwrm.haii.or.th/TyphoonTracking/Goes9.php>

แผนที่อากาศ

ช่วงต้นสปีดาร์ความกดอากาศสูงกำลังค่อนข้างแรงแผ่ปกคลุมประเทศไทยตอนบน ทำให้ลมมรสุมตะวันออกเฉียงเหนือมีกำลังแรงและพัดปกคลุมถึงภาคกลางตอนล่าง และปะทะกับลมตะวันออกเฉียงใต้ที่พัดนำความชื้นเข้าสู่ประเทศไทยตอนบน ส่วนลมมรสุมตะวันออกเฉียงเหนือที่พัดปกคลุมอ่าวไทยและภาคใต้มีกำลังแรง ทำให้เกิดฝนฟ้าคะนองบริเวณ ภาคกลางและภาคตะวันออกเฉียงเหนือ รวมทั้งกรุงเทพมหานครและปริมณฑล ในช่วงวันที่ 31 ม.ค.-1 ก.พ. 61 ส่วนภาคใต้มีฝนตกต่อเนื่องและมีฝนตกหนักบางแห่ง ในช่วงปลายสปีดาร์ความกดอากาศสูงมีกำลังแรงขึ้นและแผ่ปกคลุมถึงภาคกลางตอนล่าง ส่วนลมมรสุมตะวันออกเฉียงเหนือที่พัดปกคลุมอ่าวไทยและภาคใต้ทวีกำลังแรง แต่แนวฝนส่วนใหญ่จะลงไปสู่ประเทศมาเลเซียตอนล่าง ทำให้ประเทศไทยตอนบนมีอากาศแห้งไม่มีฝนและมีอากาศหนาวเย็น รวมทั้งภาคใต้มีฝนลดลงแต่ยังคงมีฝนตกเล็กน้อยต่อเนื่อง

ภาพเว็พที่อากาศ ในช่วงวันที่ 30 ม.ค. 2561 ถึง วันที่ 5 ก.พ. 2561



ที่มา: กรมอุตุนิยมวิทยา

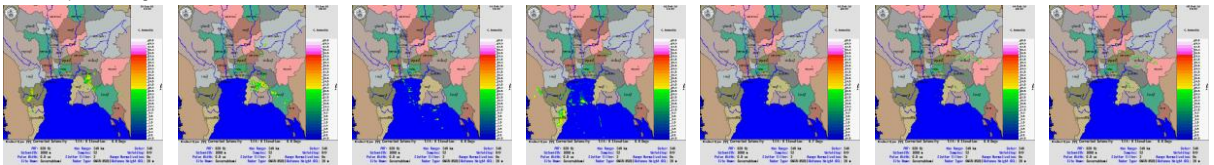
ข้อมูลเพิ่มเติม: http://www.thaiwater.net/TyphoonTracking/wc.php?imgwc=lastest_wc.jpg

สถานการณ์ฝนจากภาพเรดาร์ตรวจอากาศ

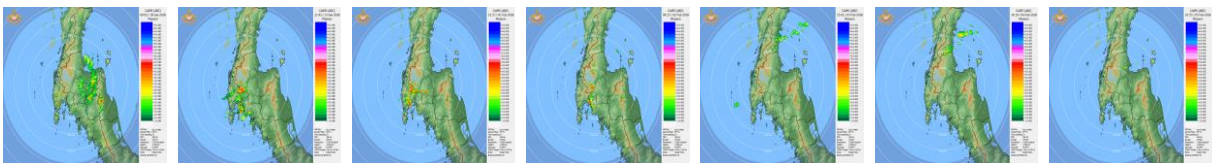
เครือข่ายภาพเรดาร์ตรวจวัดปริมาณฝนของกรมอุตุนิยมวิทยาและกรมฝนหลวงและการบินเกษตรในพื้นที่ภาคใต้ ภาคตะวันออก และภาคกลาง ได้แก่ เรดาร์สุวรรณภูมิ เรดาร์พนม เรดาร์หัวหิน และเรดาร์หนองแขม ตรวจสอบกลุ่มฝนกระจายตัวในบางพื้นที่ของภาคใต้ ภาคตะวันออก และภาคกลาง รวมทั้งกรุงเทพมหานครและปริมณฑลในช่วงต้นสัปดาห์ถึงกลางสัปดาห์ และมีฝนลดลงในช่วงปลายสัปดาห์

ภาพเรดาร์ตรวจอากาศ ในช่วงวันที่ 30 ม.ค. 2561 ถึง วันที่ 5 ก.พ. 2561

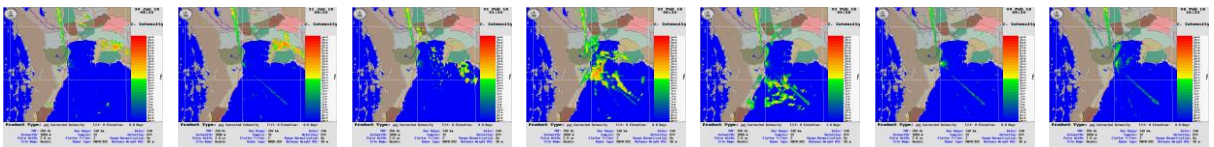
เรดาร์สุวรรณภูมิ



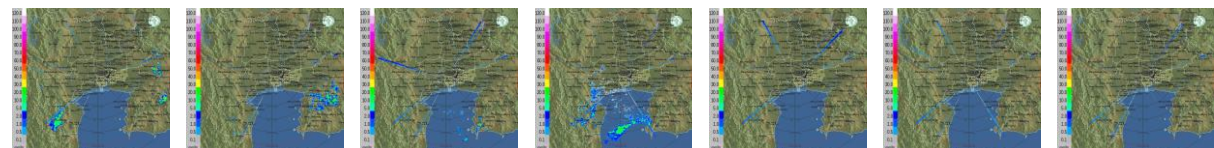
เรดาร์พนม



เรดาร์หัวหิน



เรดาร์หนองแขม

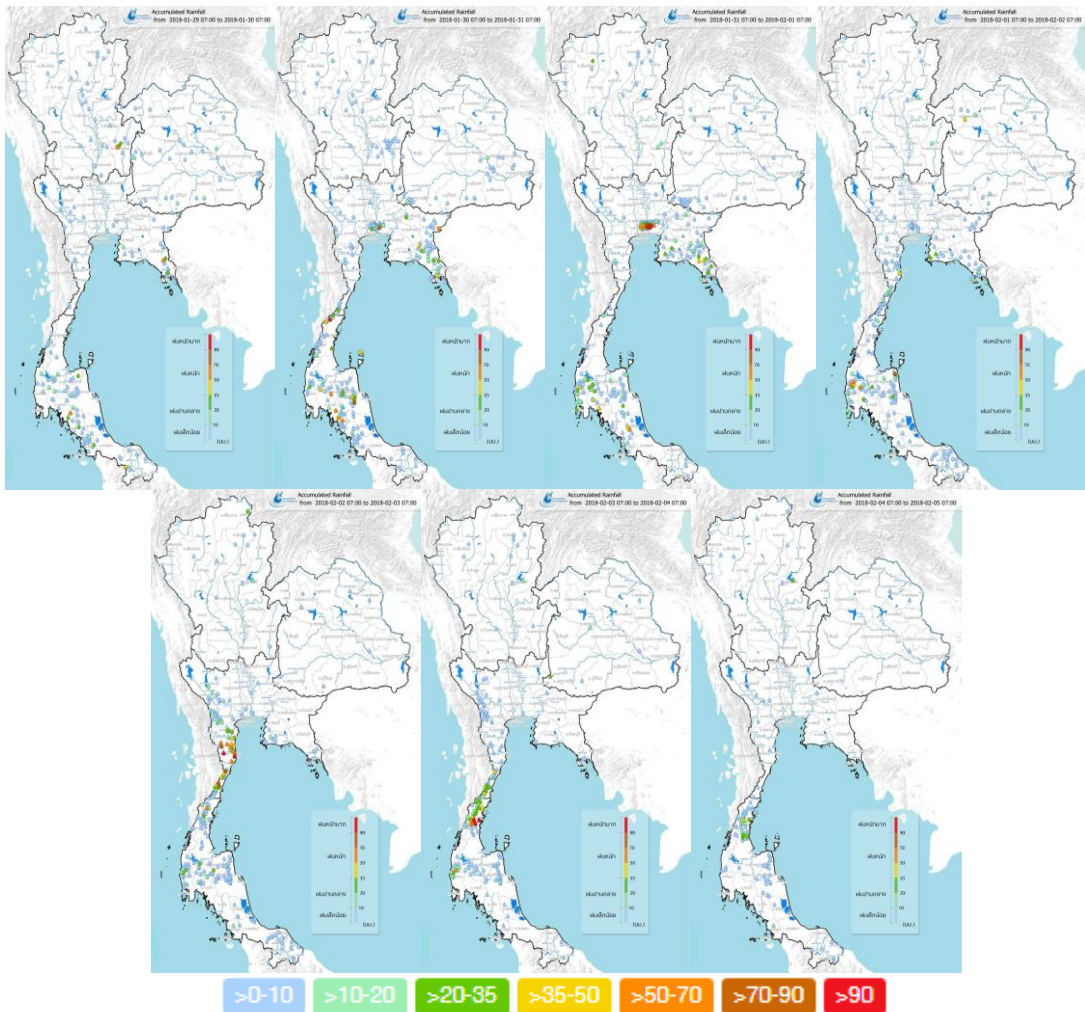


ที่มา: กรมอุตุนิยมวิทยา กรมฝนหลวงและการบินเกษตร และสำนักการระบายน้ำกรุงเทพมหานคร
ข้อมูลเพิ่มเติม: http://www.thaiwater.net/DATA/REPORT/php/radar/show_skaradar.php

ปริมาณฝนรายวันจากสถานีตรวจอากาศ

สัปดาห์นี้ ภาคใต้ยังคงมีฝนตกหนักถึงหนักมากกระจายตัวในบางพื้นที่ โดยในช่วงต้นสัปดาห์จนถึงกลางสัปดาห์มีฝนตกกระจุกตัวอยู่บริเวณจังหวัดพังงาและสุราษฎร์ธานี ส่วนช่วงปลายสัปดาห์มีฝนตกกระจุกตัวอยู่ในพื้นที่ตอนบนของภาค บริเวณจังหวัดเพชรบุรี ประจวบคีรีขันธ์ ชุมพร ส่วนภาคกลางมีฝนตกหนักบริเวณกรุงเทพมหานครและปริมณฑล ในช่วงวันที่ 31 ม.ค. - 1 ก.พ. 61 ภาคตะวันออกมีฝนตกปานกลางถึงตกหนักในช่วงต้นสัปดาห์จนถึงกลางสัปดาห์ ส่วนในช่วงปลายสัปดาห์ปริมาณฝนลดลง สำหรับภาคเหนือและภาคตะวันออกเฉียงเหนือ มีฝนตกเล็กน้อยถึงปานกลางในบางพื้นที่

ปริมาณฝนสะสมรายวัน ในช่วงวันที่ 30 ม.ค. 2561 ถึง วันที่ 5 ก.พ. 2561

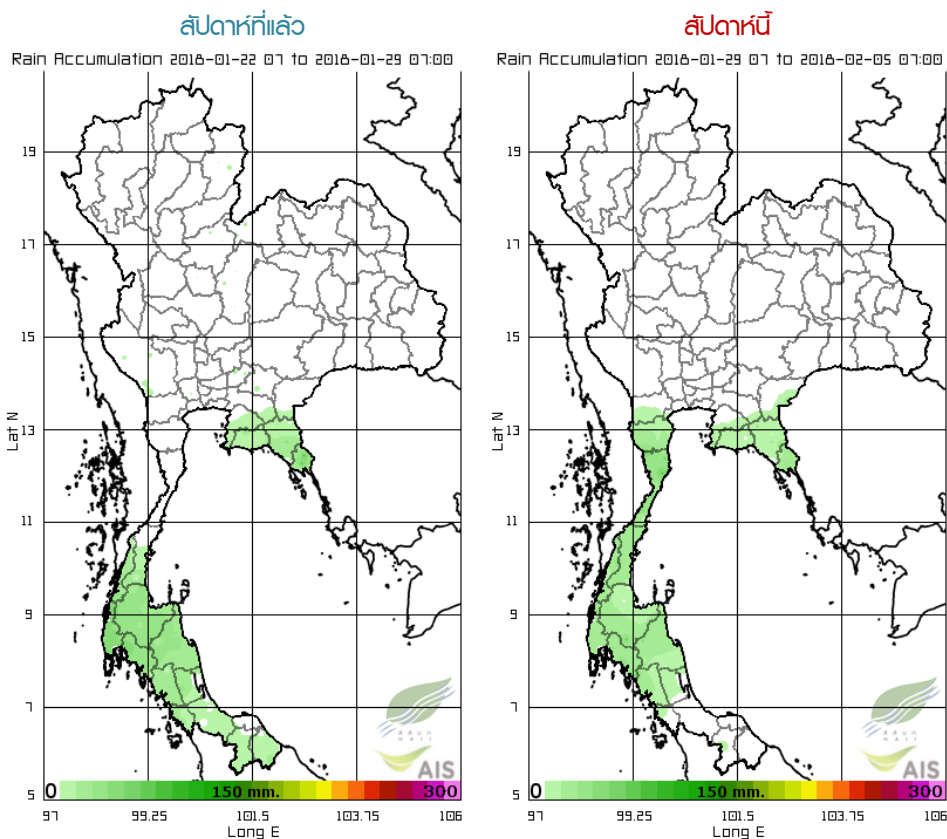


ที่มา: คลังข้อมูลน้ำและภูมิอากาศแห่งชาติ

ข้อมูลเพิ่มเติม: <http://www.nhc.in.th/product/latest/img/rain24.jpg>

ปริมาณฝนทั้งสัปดาห์

สัปดาห์นี้ ประเทศไทยมีฝนเพิ่มขึ้นจากสัปดาห์ที่แล้วโดยเฉพาะบริเวณภาคกลางตอนล่าง และภาคใต้ตอนบน ตั้งแต่จังหวัดเพชรบุรี ประจวบคีรีขันธ์ ชุมพร สุราษฎร์ธานี ส่วนภาคตะวันออก มีฝนตกในหลายพื้นที่และมีฝนตกเพิ่มขึ้นเล็กน้อยบริเวณจังหวัดสระแก้ว สำหรับภาคใต้ตอนล่าง ตั้งแต่จังหวัดสงขลาลงไปมีปริมาณฝนลดลง โดยปริมาณฝนสะสม 7 วัน ที่วัดได้จากระบบโทรมาตรของสถาบันสารสนเทศทรัพยากรน้ำและการเกษตรสูงสุด 3 อันดับแรก ได้แก่ จังหวัด ประจวบคีรีขันธ์ 83 มิลลิเมตร จังหวัดตรัง 83 มิลลิเมตร และจังหวัดสุราษฎร์ธานี 76 มิลลิเมตร



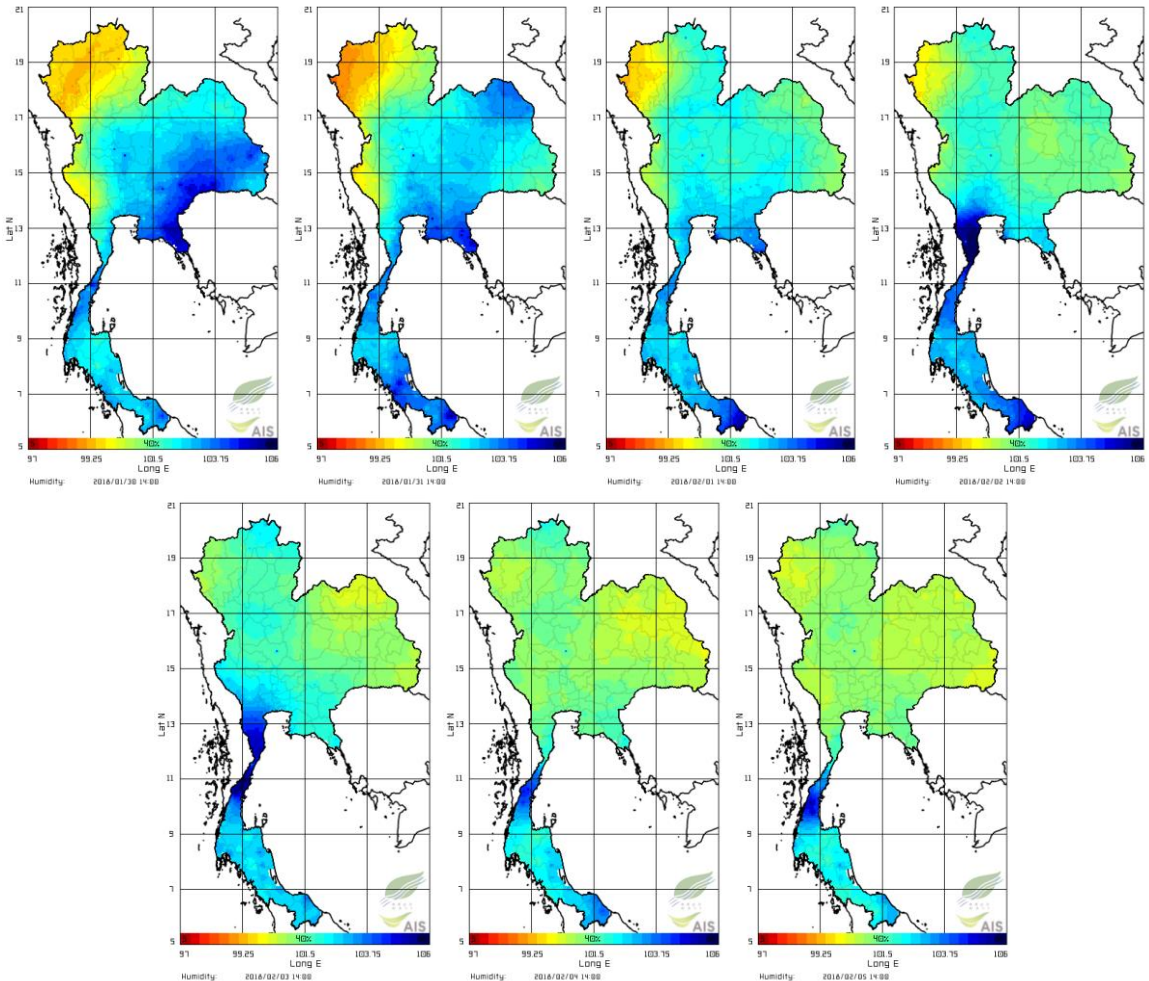
ที่มา: สถาบันสารสนเทศทรัพยากรน้ำและการเกษตร (องค์การมหาชน)

ข้อมูลเพิ่มเติม: http://www.thaiwater.net/DATA/site/content/ts_show_top7.html?type=rain_acc&sort_type=max

ความชื้นในอากาศ

แผนภาพแสดงการกระจายตัวของความชื้นในอากาศสะสมช่วงเวลา 13.00-14.00 น. ระหว่างวันที่ 30 ม.ค.-5 ก.พ. 61 แสดงให้เห็นว่าช่วงวันที่ 30-31 ม.ค. 61 ภาคตะวันออกเฉียงเหนือ และภาคตะวันออกมีความชื้นในอากาศค่อนข้างสูง ส่วนภาคใต้มีความชื้นค่อนข้างสูงในช่วงวันที่ 3-5 ม.ค. 61 เนื่องจากมีฝนตกในพื้นที่ สำหรับภาคเหนือมีความชื้นในอากาศค่อนข้างต่ำกว่าภาคอื่น ๆ โดยเฉพาะในช่วงต้นสปีดาร์ที่บริเวณตอนบนของภาคมีความชื้นค่อนข้างต่ำมาก เนื่องจากบริเวณความกดอากาศสูงแผ่ปกคลุม ทำให้ปริมาณฝนลดลง

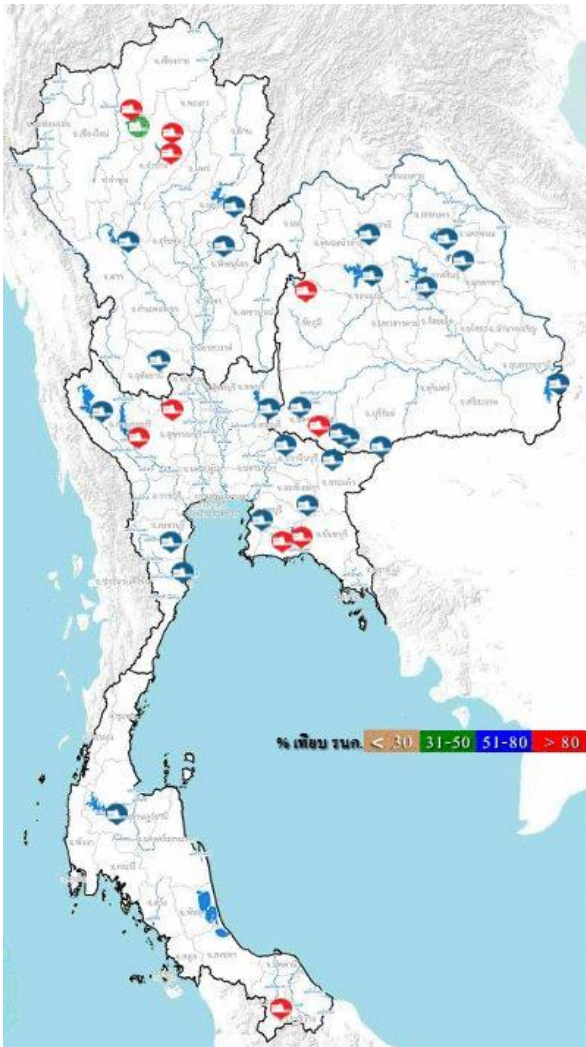
ความชื้นในอากาศ ในช่วงวันที่ 30 ม.ค. 2561 ถึง วันที่ 5 ก.พ. 2561



ที่มา: สถาบันสารสนเทศทรัพยากรน้ำและการเกษตร (องค์การมหาชน)

ข้อมูลเพิ่มเติม: http://www.thaiwater.net/DATA/REPORT/php/radar/show_tmplmg.php

สถานการณ์น้ำในเขื่อนขนาดใหญ่ทั่วประเทศ



ปัจจุบันเขื่อนขนาดใหญ่ทั้ง 35 แห่งทั่วประเทศ มีปริมาณน้ำกักเก็บรวมกันทั้งสิ้น 54,726 ล้านลูกบาศก์เมตร หรือ 77% ของความจุสถานการณ์อยู่ในเกณฑ์น้ำปานกลาง โดยเป็นปริมาณน้ำใช้การได้จริง 31,183 ล้านลูกบาศก์เมตร โดยมีเพียงเขื่อนกระเสียวเพียงแห่งเดียวเท่านั้นที่ยังคงเกิดสถานการณ์น้ำล้นเขื่อน ซึ่งปัจจุบันมีปริมาณน้ำอยู่ 118% ส่วนเขื่อนที่มีปริมาณน้ำกักเก็บ 80-100% มีทั้งสิ้น 9 เขื่อน ได้แก่ เขื่อนแม่งัด (95%) เขื่อนกิวลม (83%) เขื่อนกิวคอกหมา (95%) เขื่อนลำพระเพลิง (90%) เขื่อนจุฬาภรณ์ (92%) เขื่อนศรีนครินทร์ (87%) เขื่อนหนองปลาไหล (81%) เขื่อนประแสร์ (81%) และเขื่อนบางลาง (93%)

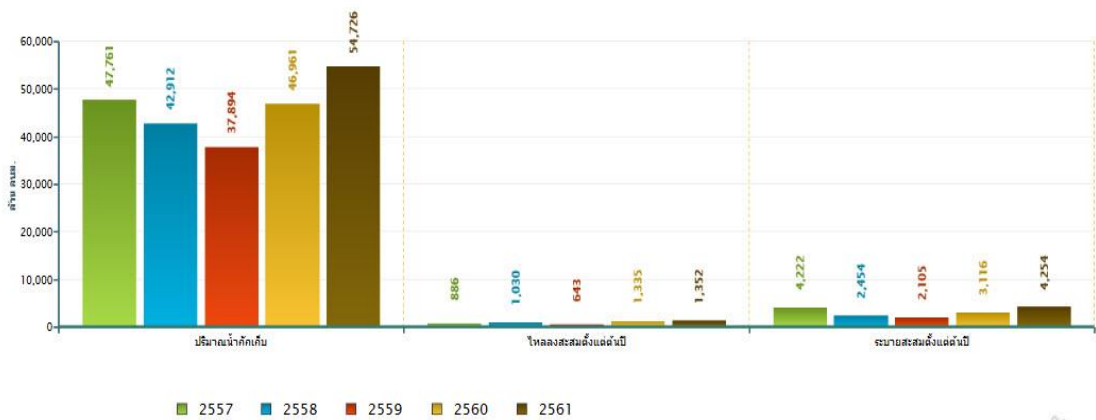
ที่มา: คลังข้อมูลน้ำแลภูมิอากาศแห่งชาติ

ข้อมูลเพิ่มเติม : <http://watersituation.thaiwater.net/v1/public/report/dam>

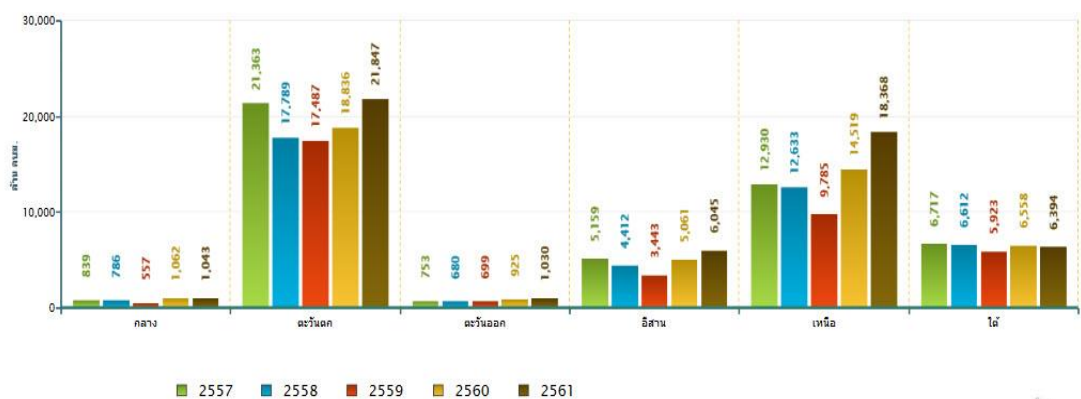
สถานการณ์น้ำในเขื่อนขนาดใหญ่ทั่วประเทศ

ณ วันที่ 5 ก.พ. 61 ปริมาณน้ำกักเก็บในเขื่อนขนาดใหญ่ทั้ง 35 แห่งทั่วประเทศ มีอยู่ 54,726 ล้านลูกบาศก์เมตร ซึ่งเมื่อเปรียบเทียบกับข้อมูลย้อนหลังตั้งแต่ปี 2557-2560 พบว่าปี 2561 มีปริมาณน้ำกักเก็บมากที่สุดในทุกภาค ยกเว้นภาคกลางและภาคใต้ รวมทั้งมีปริมาณน้ำระบายสะสมตั้งแต่ต้นปีมากที่สุดเมื่อเทียบกับปีอื่น ๆ ส่วนปริมาณน้ำไหลลงอ่างฯ สะสม มีมากที่สุด 1,352 ล้านลูกบาศก์เมตร

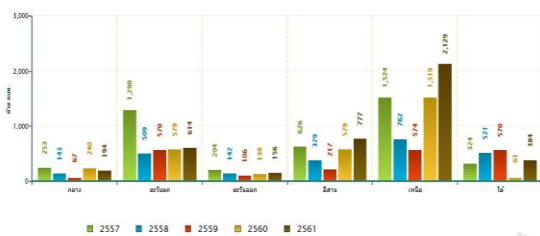
สถานการณ์น้ำในอ่างเก็บน้ำขนาดใหญ่ วันที่ 5 กุมภาพันธ์



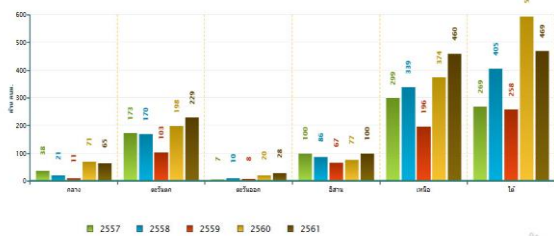
ปริมาณการเก็บกักรายภาค วันที่ 5 กุมภาพันธ์



ปริมาณน้ำระบายสะสมตั้งแต่ต้นปีรายภาค วันที่ 5 กุมภาพันธ์

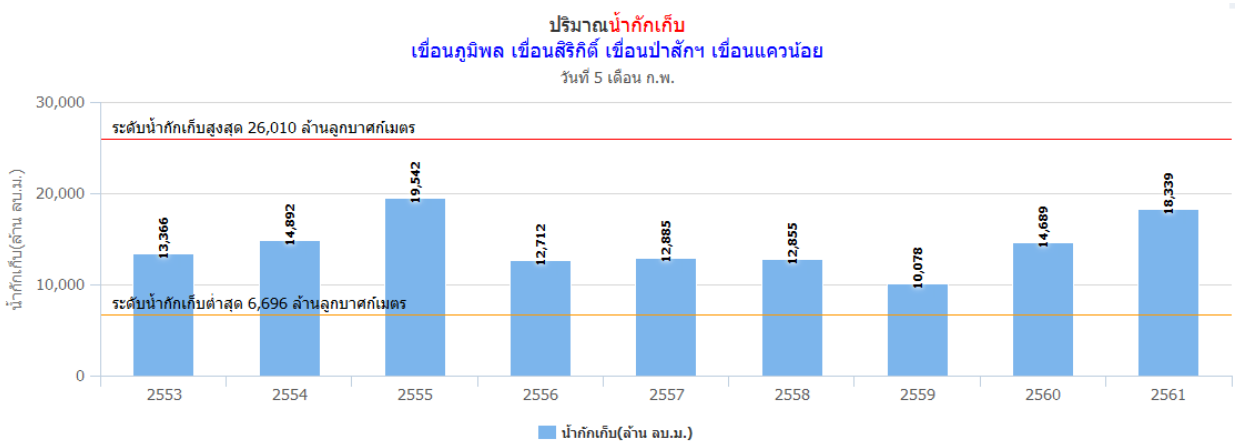


ปริมาณน้ำไหลลงอ่างฯ สะสมตั้งแต่ต้นปีรายภาค วันที่ 5 กุมภาพันธ์



สถานการณ์น้ำในเขื่อนพื้นที่ลุ่มน้ำเจ้าพระยา

ณ วันที่ 5 ก.พ. 61 เขื่อนขนาดใหญ่ทั้ง 4 เขื่อนหลักในลุ่มน้ำเจ้าพระยา ได้แก่ เขื่อนภูมิพล เขื่อนสิริกิติ์ เขื่อนแควน้อย และเขื่อนป่าสักชลสิทธิ์ มีปริมาณน้ำกักเก็บรวมกัน 18,339 ล้านลูกบาศก์เมตร และหากเทียบข้อมูลย้อนหลัง 10 ปี พบว่า ปริมาณน้ำกักเก็บของปี 2561 มีมากเป็นอันดับที่ 2 รองจากปี 2555 ทั้งนี้เป็นปริมาณน้ำใช้การได้ 11,643 ล้านลูกบาศก์เมตร

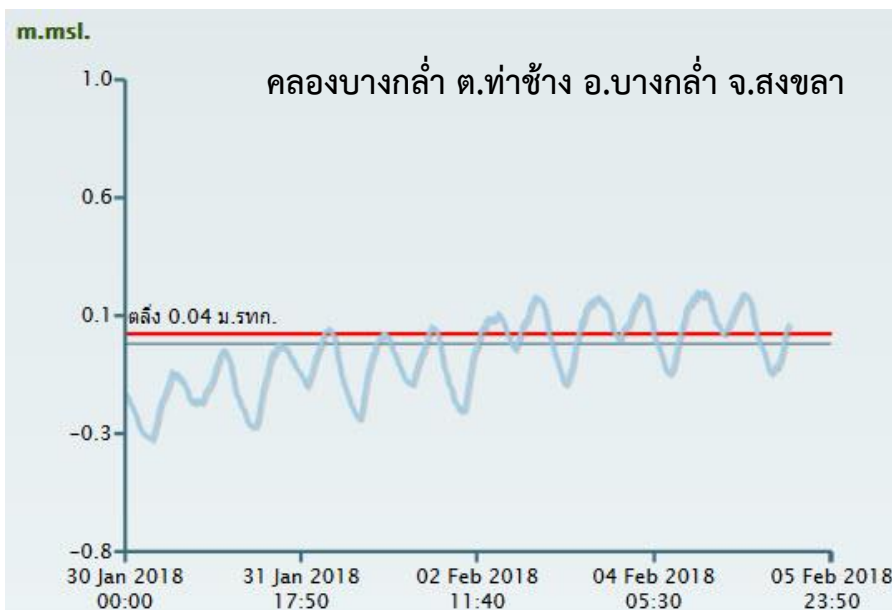


ที่มา : คลังข้อมูลน้ำแลภูมิอากาศแห่งชาติ

ระดับน้ำในแม่น้ำสายหลัก

จากการตรวจวัดข้อมูลระดับน้ำในแม่น้ำสายหลักในหนึ่งสปีดาร์ที่ผ่านมา พบสถานการณ์น้ำท่วมและน้ำล้นตลิ่งต่ำตามธรรมชาติในแม่น้ำสายหลัก เนื่องมาจากคลื่นลมแรงขึ้นทำให้ระดับน้ำที่ปากแม่น้ำยกตัวสูงขึ้น ส่งผลให้รอบทะเลสาบสงขลามีน้ำหนุนสูง เข้าท่วมที่ลุ่มต่ำบริเวณคลองบางกล้า ตำบลท่าช้าง อำเภอบางกล้า จังหวัดสงขลา ส่วนบริเวณตำบลพันท้ายนรสิงห์ จังหวัดสมุทรสาคร เกิดสถานการณ์น้ำล้นตลิ่งจากอิทธิพลของน้ำทะเลหนุน

จังหวัด	จำนวนสถานี	สถานีที่น้ำท่วม
สงขลา	1	บางกล้า ต.ท่าช้าง อ.บางกล้า จ.สงขลา
สมุทรสาคร	1	คลองมหาชัย วัดพันท้ายนรสิงห์ ต.พันท้ายนรสิงห์ อ.เมืองสมุทรสาคร จ.สมุทรสาคร



ที่มา: คลังข้อมูลน้ำแลมูมิอากาศแห่งชาติ

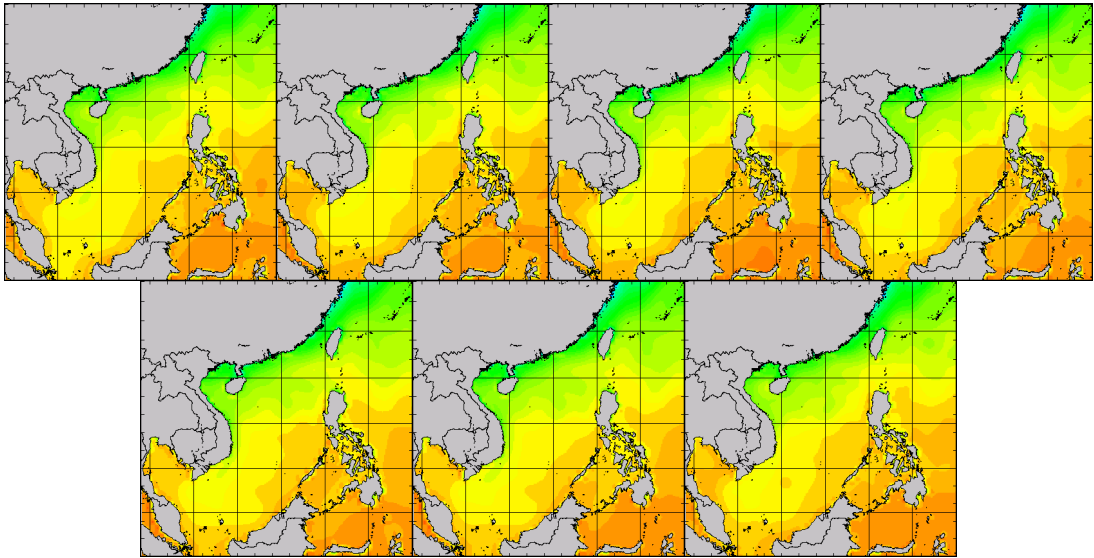
ข้อมูลเพิ่มเติม : <http://watersituation.thaiwater.net/v1/public/report/wl/river>

อุณหภูมิผิวน้ำทะเล

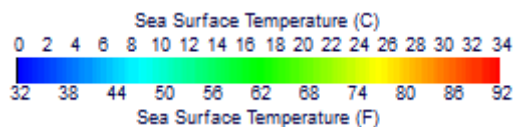
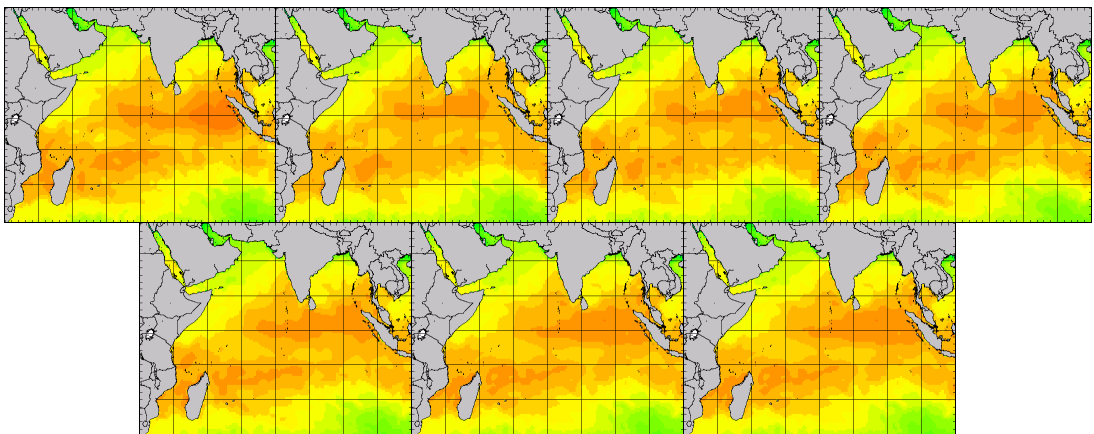
ช่วงวันที่ 30 ม.ค.-5 ก.พ. 61 บริเวณทะเลฝั่งอ่าวไทยและทะเลฝั่งอันดามันมีอุณหภูมิอยู่ที่ประมาณ 26-28 องศาเซลเซียส ตลอดทั้งสัปดาห์

อุณหภูมิผิวน้ำทะเล ในช่วงวันที่ 30 ม.ค. 2561 ถึง วันที่ 5 ก.พ. 2561

ฝั่งอ่าวไทย



ฝั่งอันดามัน



ที่มา: Oceanweather, Inc.

ข้อมูลเพิ่มเติม: http://tiwrm.haii.or.th/DATA/REPORT/php/show_sst.php

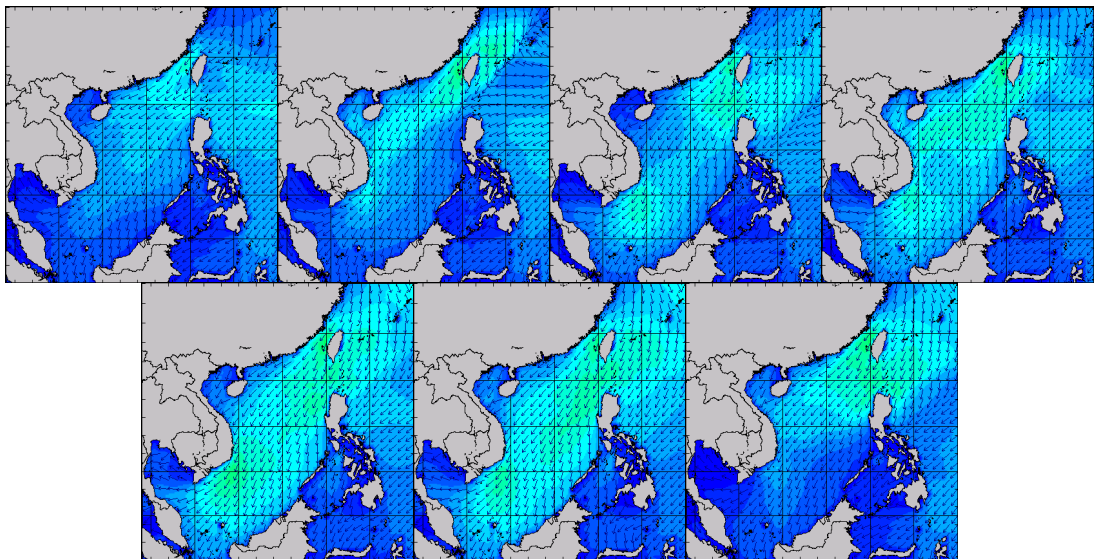
http://tiwrm.haii.or.th/DATA/REPORT/php/show_amdsst.php

ความสูงและทิศทางคลื่นทะเล

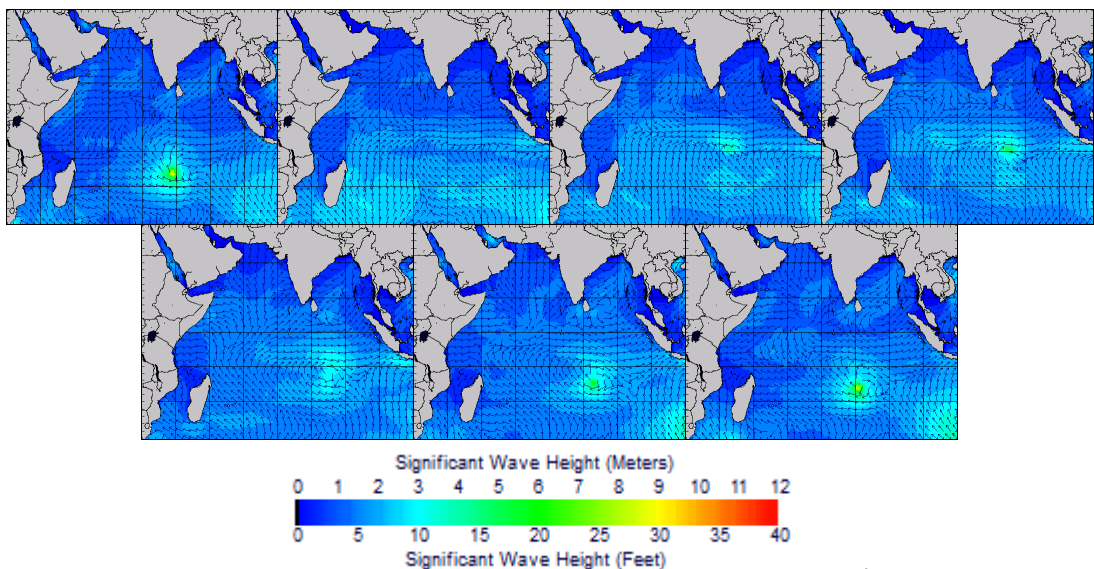
ตลอดทั้งสัปดาห์ลมตะวันออกเฉียงใต้พัดปกคลุมภาคใต้และอ่าวไทยมีกำลังแรง ส่งผลให้คลื่นลมในอ่าวไทยตอนบนมีความสูงประมาณ 1 เมตร ส่วนอ่าวไทยตอนล่างในช่วงต้นสัปดาห์มีความสูงประมาณ 1 เมตร แล้วเพิ่มขึ้นเป็น 1-2 เมตร ในช่วงวันที่ 1-4 ก.พ. 61 และลดลงในวันที่ 5 ก.พ. 61 ส่วนฝั่งอันดามันความสูงของคลื่นประมาณ 1 เมตร ตลอดทั้งสัปดาห์

ความสูงและทิศทางคลื่นทะเล ในช่วงวันที่ 30 ม.ค. 2561 ถึง วันที่ 5 ก.พ. 2561

ฝั่งอ่าวไทย



ฝั่งอันดามัน



ที่มา: Oceanweather, Inc.

ข้อมูลเพิ่มเติม: http://www.thaiwater.net/DATA/REPORT/php/show_wave.php?zone=Ind

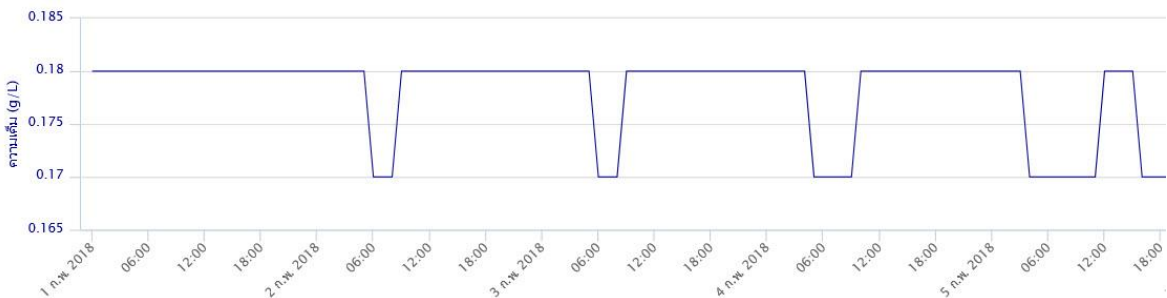
http://www.thaiwater.net/DATA/REPORT/php/show_wave.php?zone=scs

น้ำเค็มรุก

จากการตรวจวัดค่าความเค็มในแม่น้ำเจ้าพระยา ระหว่างวันที่ 1-5 ก.พ. 61 ที่จุดตรวจวัดค่าความเค็มของกรมควบคุมมลพิษ ณ สถานีสำแล จังหวัดปทุมธานี พบว่ามีค่าความเค็มระหว่าง 0.17-0.18 กรัม/ลิตร อยู่ในเกณฑ์ปกติ



กราฟเปรียบเทียบคุณภาพน้ำ: สถานีสำแล
ระหว่างวันที่ 2018-02-01 ถึง 2018-02-05



ที่มา: คลังข้อมูลน้ำและภูมิอากาศแห่งชาติ
ข้อมูลเพิ่มเติม: <http://www.thaiwater.net/v3/salinity>

แผน/ผลการเพาะปลูกพืชในช่วงฤดูแล้ง ปี 2560/2561

ปัจจุบันเกษตรกรเพาะปลูกพืชไปแล้วทั้งหมด 8.03 ล้านไร่ หรือคิดเป็น 88.68% ของแผน ซึ่งเป็นไปตามแผนที่วางไว้ แต่หากพิจารณาในรายละเอียดพบว่าการปลูกข้าวนาปรังไปแล้ว 7.55 ล้านไร่ หรือคิดเป็น 90.46% จากแผนที่วางไว้ โดยภาคเหนือปลูกข้าวนาปรังเกินแผนไปแล้ว 54.62% อีกทั้งปลูกพืชผักเกินแผนไปแล้ว 7.75% ส่วนพื้นที่ลุ่มน้ำเจ้าพระยาปลูกข้าวนาปรังเกินแผน 5.42% สำหรับพื้นที่อื่น ๆ ยังคงเป็นไปตามแผนที่วางไว้

ภาค	ข้าวนาปรัง			พืชไร่-พืชผัก			รวม		
	แผน (ล้านไร่)	ผล (ล้านไร่)	%	แผน (ล้านไร่)	ผล (ล้านไร่)	%	แผน (ล้านไร่)	ผล (ล้านไร่)	%
เหนือ	0.50	0.77	154.62	0.24	0.25	107.75	0.73	1.03	139.58
ตะวันออกเฉียงเหนือ	1.04	0.86	82.22	0.08	0.04	49.91	1.12	0.89	80.02
กลาง	0.06	0.007	12.22	0.002	0.001	49.52	0.06	0.01	13.47
ตะวันออก	0.29	0.27	94.18	0.06	0.02	37.33	0.35	0.30	84.40
ตะวันตก	1.08	0.16	15.22	0.24	0.10	41.25	1.32	0.26	19.89
ใต้	0.21	0.03	13.99	0.03	0.0007	2.20	0.24	0.03	12.50
ลุ่มน้ำเจ้าพระยา	5.17	5.45	105.42	0.06	0.06	98.33	5.23	5.51	105.33
ทั้งประเทศ	8.35	7.55	90.46	0.70	0.47	67.52	9.05	8.03	88.68

ที่มา : กรมชลประทาน ข้อมูล ณ วันที่ 31 มกราคม 2561

แผน/ผลการการจัดสรรน้ำในช่วงฤดูแล้ง ปี 2560/2561

ปัจจุบันมีการจัดสรรน้ำทั่วประเทศไปแล้ว 12,481 ล้านลูกบาศก์เมตร หรือคิดเป็น 50% ของแผน ส่วนพื้นที่ลุ่มน้ำเจ้าพระยาจัดสรรน้ำไปแล้ว 3,950 ล้านลูกบาศก์เมตร หรือคิดเป็น 51% ของแผน

หน่วย : ล้านลูกบาศก์เมตร

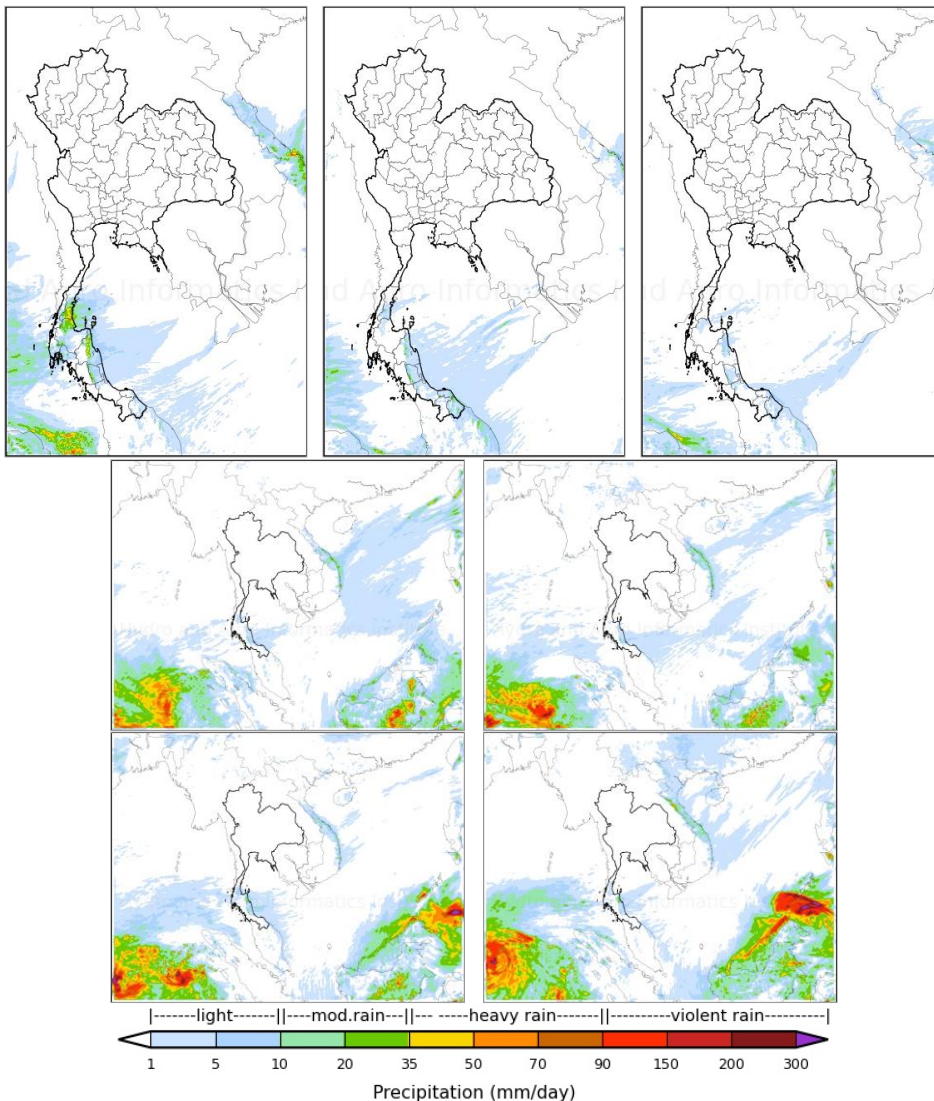
พื้นที่	น้ำใช้การ	แผนการจัดสรรน้ำ	ผลการจัดสรรน้ำ
	ณ 1 พ.ย.60	1 พ.ย.60 - 30 เม.ย.61	2 พ.ย.60 - 5 ก.พ.61
ทั่วประเทศ	40,356 (77%)	25,067	12,481 (50%)
ลุ่มน้ำเจ้าพระยา	14,187 (78%)	7,700	3,950 (51%)

ที่มา : กรมชลประทาน ข้อมูล ณ วันที่ 5 กุมภาพันธ์ 2561

สถานการณ์ฝน 7 วัน ข้างหน้า

- ช่วงวันที่ 5-7 ก.พ. 61 บริเวณความกดอากาศสูงกำลังแรงยังคงปกคลุมบริเวณตอนบนของประเทศไทย ทำให้ลมมรสุมตะวันออกเฉียงเหนือกำลังแรงพัดปกคลุมประเทศไทยตอนบน ส่งผลให้ประเทศไทยตอนบนอากาศแห้งไม่มีฝนและมีอากาศหนาวเย็น และทำให้แนวฝนส่วนใหญ่จะถูกดันลงไปสู่ประเทศมาเลเซียตอนล่าง ส่งผลให้ภาคใต้จะมีฝนลดลงแต่จะมีฝนตกเล็กน้อยต่อเนื่อง
- ช่วงวันที่ 8-11 ก.พ. 61 ความกดอากาศสูงที่ปกคลุมบริเวณตอนบนของประเทศไทยจะเคลื่อนตัวลงสู่ทะเลญี่ปุ่นและอ่อนกำลังลง แต่ยังคงแผ่เป็นคลื่นลงมาปกคลุมประเทศไทยตอนบน ส่งผลให้ประเทศไทยตอนบนยังคงมีอากาศแห้งไม่มีฝนและมีอากาศหนาวเย็น ส่วนลมมรสุมตะวันออกเฉียงเหนือที่พัดปกคลุมอ่าวไทยและภาคใต้ยังคงมีกำลังแรง แต่แนวฝนส่วนใหญ่จะยังคงลงไปสู่ประเทศมาเลเซียตอนล่าง ส่งผลให้ภาคใต้จะมีฝนตกเพียงเล็กน้อยต่อเนื่อง

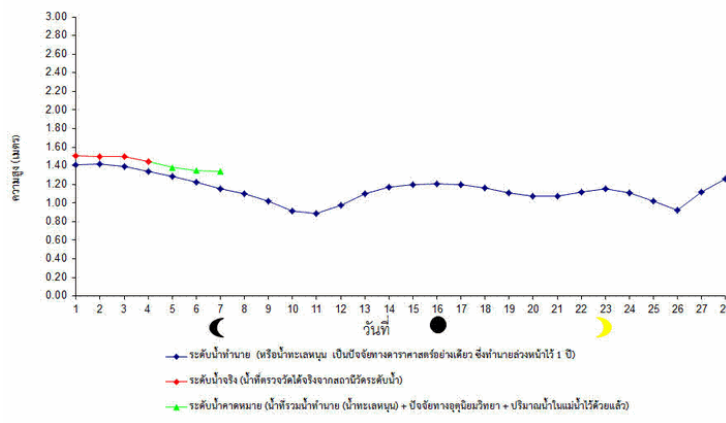
การคาดการณ์ฝน ระหว่างวันที่ 5 ก.พ. 2561 ถึง วันที่ 11 ก.พ. 2561



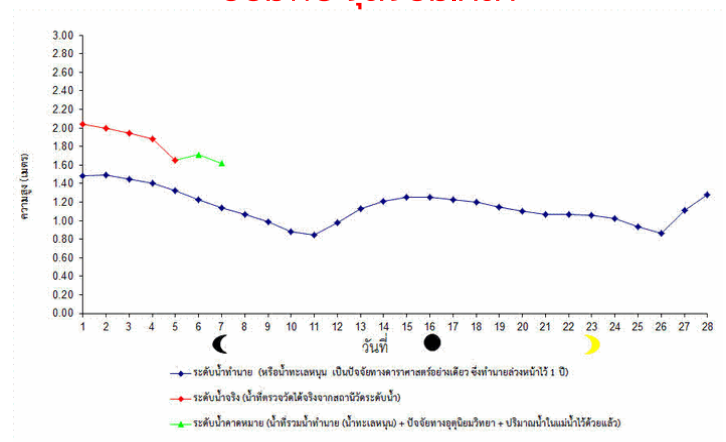
ภาคการณีสภาวะระดับน้ำในแม่น้ำเจ้าพระยา

จากการคาดการณ์สถานการณ์น้ำขึ้น-น้ำลงบริเวณอ่าวไทย โดยกรมอุทกศาสตร์กองทัพเรือ คาดว่าวันที่ 6 ก.พ. 61 บริเวณสถานีกองบัญชาการกองทัพเรือ น้ำลงต่ำสุดเวลา 04.30 น. ต่ำกว่าระดับน้ำทะเลปานกลาง 0.07 เมตร และน้ำขึ้นสูงสุดเวลา 10.30 น. สูงกว่าระดับน้ำทะเลปานกลาง 1.35 เมตร ส่วนบริเวณป้อมพระจุลจอมเกล้า น้ำลงต่ำสุดเวลา 02.41 น. ต่ำกว่าระดับน้ำทะเลปานกลาง 0.42 เมตร และน้ำขึ้นสูงสุดเวลา 09.09 น. สูงกว่าระดับน้ำทะเลปานกลาง 1.71 เมตร

หน้ากองบัญชาการกองทัพเรือ



ป้อมพระจุลจอมเกล้า



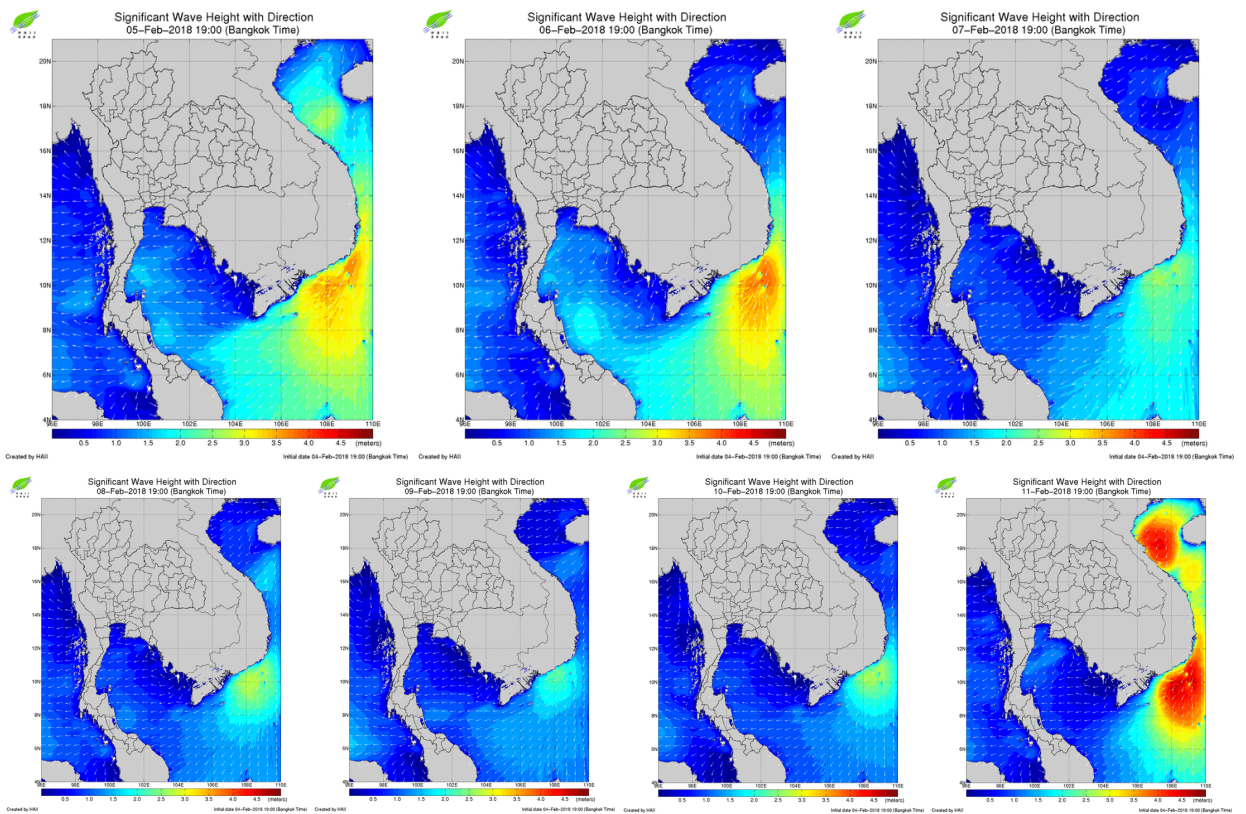
ที่มา: กรมอุทกศาสตร์ กองทัพเรือ

ข้อมูลเพิ่มเติม: <http://www.hydro.navy.mi.th/chaophraya/rtnhq.htm>

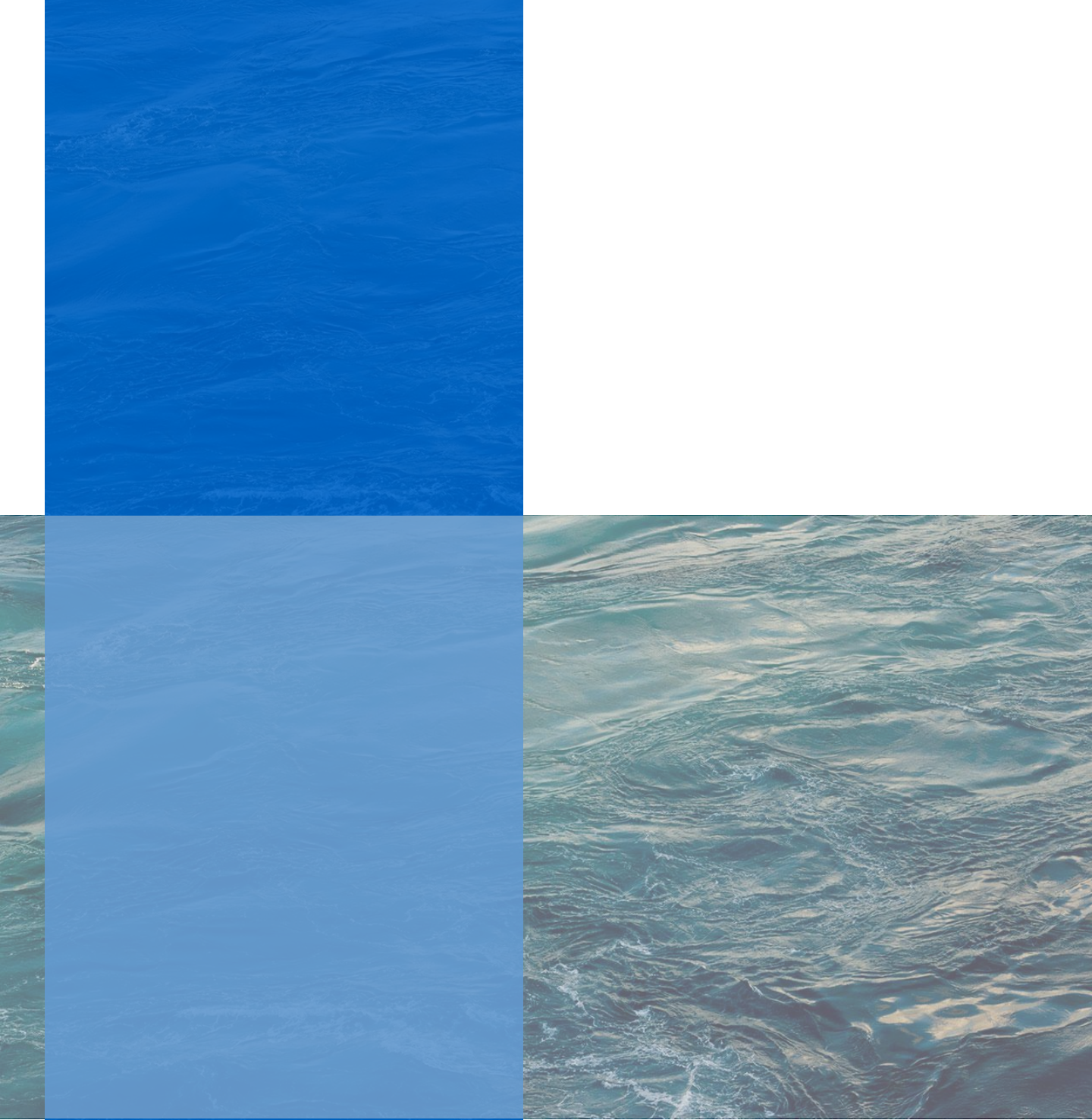
ภาคการณืความสูงและทิศทางคลื่นทะเล

ตลอดทั้งสัปดาห์หน้า คาดว่าลมมรสุมตะวันออกเฉียงเหนือที่พัดปกคลุมอ่าวไทยและภาคใต้ จะมีกำลังแรง ส่งผลให้คลื่นลมในอ่าวไทยมีกำลังแรงขึ้นในช่วงวันที่ 5-7 ก.พ. 61 โดยเฉพาะ ชายฝั่งตั้งแต่จังหวัดประจวบคีรีขันธ์ลงไปจะมีความสูงคลื่นประมาณ 2-2.5 เมตร และในช่วงวันที่ 8-11 ก.พ. 61 มีความสูงคลื่นประมาณ 1-2 เมตร

การคาดการณ์ความสูงและทิศทางคลื่นทะเล ระหว่างวันที่ 5 ก.พ. 2561 ถึง วันที่ 11 ก.พ. 2561



ที่มา: สถาบันสารสนเทศทรัพยากรน้ำและการเกษตร (องค์การมหาชน)
ข้อมูลเพิ่มเติม: <http://www.thaiwater.net/v3/wrf/swan>



คลังข้อมูลน้ำและภูมิอากาศแห่งชาติ
National Hydroinformatics and Climate Data Center

โดย

สถาบันสารสนเทศทรัพยากรน้ำและการเกษตร (องค์การมหาชน)
กระทรวงวิทยาศาสตร์และเทคโนโลยี



รู้น้ำ รู้อากาศ รู้ภัยพิบัติ

www.thaiwater.net

ThaiWater mobile application