

รู้น้ำ รู้อากาศ รู้ทันภัยพิบัติ

www.thaiwater.net

ThaiWater mobile application



คลังข้อมูลน้ำและภูมิอากาศแห่งชาติ
National Hydroinformatics and Climate Data Center

รู้น้ำรู้อากาศ

รายสัปดาห์

ประจำวันที่ 29 ม.ค. 2561



จัดทำโดย

สถาบันสารสนเทศทรัพยากรน้ำและการเกษตร (องค์การมหาชน)

กระทรวงวิทยาศาสตร์และเทคโนโลยี

สปีดาร์ที่ผ่านมา

สภาพอากาศ

4 ลักษณะกลุ่มเมฆจากภาพถ่ายดาวเทียม

5 แพนที่อากาศ

6 สถานการณ์ฝน

- เรดาร์ตรวจอากาศ
- สถานีตรวจอากาศ
- ปริมาณฝนทั้งสปีดาร์

9 ความชื้นในอากาศ

สถานการณ์น้ำ

10 สถานการณ์น้ำในเขื่อน

- น้ำในเขื่อนขนาดใหญ่ทั้งประเทศ
- น้ำในเขื่อนพื้นที่ลุ่มน้ำเจ้าพระยา

13 ระดับน้ำในแม่น้ำสายหลัก

14 สถานการณ์น้ำทะเล

- อุณหภูมิพื้นผิวน้ำทะเล
- การเปลี่ยนแปลงของอุณหภูมิพื้นผิวน้ำทะเล
- ความสูงและทิศทางการคลื่นทะเล
- ระดับน้ำทะเลที่ผิดปกติ
- น้ำเค็มรุก

คาดการณ์สปีดาร์หน้า

สภาพอากาศ

16 คาดการณ์ฝน 7 วันข้างหน้า

สถานการณ์น้ำ

17 คาดการณ์ระดับน้ำในแม่น้ำเจ้าพระยา

18 คาดการณ์ความสูงและทิศทางการคลื่นทะเล

สถานการณ์ปัจจุบัน

สภาพอากาศ : ช่วงต้นสัปดาห์ความกดอากาศสูงกำลังอ่อนแผ่ปกคลุมประเทศไทยตอนบน ประกอบกับมีหย่อมความกดอากาศต่ำปกคลุมบริเวณทะเลจีนใต้ตอนล่างและอันดามันตอนล่าง ทำให้ลมตะวันออกเฉียงที่พัดปกคลุมอ่าวไทยและภาคใต้มีกำลังแรงขึ้น ประกอบกับเกิดลมพัดสอระหว่างลมตะวันออกเฉียงเหนือกับลมตะวันออกเฉียงบริเวณภาคตะวันออกเฉียงเหนือและภาคกลางตอนล่าง ส่วนช่วงปลายสัปดาห์ความกดอากาศสูงกำลังอ่อนข้างแรงแผ่ปกคลุมประเทศไทยตอนบน ส่วนหย่อมความกดอากาศต่ำบริเวณทะเลจีนใต้ตอนล่างได้เคลื่อนตัวเข้าใกล้ประเทศไทย ประกอบกับหย่อมความกดอากาศต่ำฝั่งทะเลอันดามันตอนล่างทวีกำลังแรงขึ้นและเคลื่อนตัวไปยังประเทศศรีลังกา ทำให้ลมตะวันออกเฉียงที่พัดปกคลุมภาคใต้มีกำลังแรงขึ้น ส่งผลให้สัปดาห์นี้ภาคใต้ยังคงมีฝนตกกระจายตัวในหลายพื้นที่ โดยมีฝนตกปานกลางถึงตกหนักในบางพื้นที่ โดยเฉพาะช่วงต้นสัปดาห์จนถึงกลางสัปดาห์ ส่วนในช่วงปลายสัปดาห์ปริมาณฝนลดลง สำหรับตอนบนของประเทศมีฝนตกกระจายตัวในบางพื้นที่ตลอดทั้งสัปดาห์ โดยเฉพาะภาคเหนือที่มีฝนตกเล็กน้อยถึงปานกลางกระจุกตัวอยู่ทางด้านตะวันออกของภาคในช่วงกลางสัปดาห์จนถึงปลายสัปดาห์ ส่วนภาคตะวันออกเฉียงเหนือและภาคกลางตอนล่างมีฝนตกหนักบริเวณกรุงเทพมหานคร จังหวัดจันทบุรีและตราด ในช่วงวันที่ 25-26 ม.ค. 61 โดยปริมาณฝนสะสม 7 วัน ที่วัดได้จากระบบโทรมาตรของสถาบันสารสนเทศทรัพยากรน้ำและการเกษตรสูงสุด 3 อันดับแรก ได้แก่ จังหวัดตราด 104 มิลลิเมตร จังหวัดภูเก็ต 85 มิลลิเมตร และจังหวัดระยอง 80 มิลลิเมตร

น้ำในเขื่อน : ณ วันที่ 29 ม.ค. 60 ปริมาณน้ำกักเก็บในเขื่อนขนาดใหญ่ทั้ง 35 แห่งทั่วประเทศ มีอยู่ 55,563 ล้านลูกบาศก์เมตร ซึ่งเมื่อเปรียบเทียบกับข้อมูลย้อนหลังตั้งแต่ปี 2557-2560 พบว่าปี 2561 มีปริมาณน้ำกักเก็บมากที่สุดในทุกภาค ยกเว้นภาคกลางและภาคใต้ รวมทั้งมีปริมาณน้ำระบายสะสมตั้งแต่ต้นปีมากที่สุดเมื่อเทียบกับปีอื่น ๆ ส่วนปริมาณน้ำไหลลงอ่างฯ สะสม มีมากที่สุดเป็นอันดับที่ 2 รองจากปี 2560

น้ำในแม่น้ำลำคลอง : จากการตรวจวัดข้อมูลระดับน้ำในแม่น้ำสายหลักในหนึ่งสัปดาห์ที่ผ่านมา พบว่าภาคเหนือมีระดับน้ำน้อยถึงปานกลาง ภาคตะวันออกเฉียงเหนือ ภาคตะวันออก และภาคกลาง มีระดับปานกลางถึงน้ำมาก ส่วนภาคใต้ระดับน้ำยังคงเพิ่มขึ้นจากฝนที่ตกต่อเนื่องแต่สถานการณ์ยังคงอยู่ในภาวะปกติ ระดับน้ำอยู่ในช่วงน้ำปานกลางถึงน้ำมากและไม่พบสถานการณ์น้ำท่วมและน้ำล้นตลิ่งต่ำตามธรรมชาติในแม่น้ำสายหลัก

คาดการณ์

คาดการณ์ฝน : ช่วงวันที่ 29-31 ม.ค. 61 บริเวณความกดอากาศสูงกำลังอ่อนข้างแรงจะเริ่มกลับมาปกคลุมประเทศไทยตอนบน ทำให้ลมมรสุมตะวันออกเฉียงเหนือกลับมามีกำลังแรงและเกิดการปะทะกับลมตะวันออกเฉียงใต้ที่พัดนำความชื้นเข้าสู่ประเทศไทยตอนบน ทำให้ประเทศไทยตอนบนเกิดฝนฟ้าคะนอง โดยเฉพาะภาคกลางและภาคตะวันออกเฉียงเหนือรวมทั้งกรุงเทพมหานครและปริมณฑล ส่วนลมมรสุมตะวันออกเฉียงเหนือพัดปกคลุมอ่าวไทยและภาคใต้ ส่งผลให้ภาคใต้จะมีฝนตกต่อเนื่องและมีฝนตกหนักได้บางแห่ง ช่วงวันที่ 1-4 ก.พ. 61 ความกดอากาศสูงมีกำลังแรงขึ้นและจะแผ่ลึกลงมาปกคลุมประเทศไทยตอนบน ส่งผลให้ประเทศไทยตอนบนมีฝนลดลงและกลับมามีอากาศหนาวเย็น ส่วนลมมรสุมตะวันออกเฉียงเหนือที่พัดปกคลุมอ่าวไทยและภาคใต้จะมีกำลังแรง แต่แนวฝนส่วนใหญ่จะลงไปสู่ประเทศมาเลเซียตอนล่าง ส่งผลให้ภาคใต้จะมีฝนลดลงแต่จะมีฝนตกต่อเนื่องได้บางแห่ง

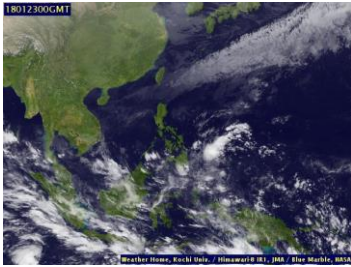
คาดการณ์ระดับน้ำในแม่น้ำเจ้าพระยา : จากการคาดการณ์สถานการณ์น้ำขึ้น-น้ำลงบริเวณอ่าวไทย โดยกรมอุทกศาสตร์กองทัพเรือ คาดว่าวันที่ 30 ม.ค. 61 บริเวณสถานีกองบัญชาการกองทัพเรือ น้ำลงต่ำสุดเวลา 00.15 น. ต่ำกว่าระดับน้ำทะเลปานกลาง 0.74 เมตร และน้ำขึ้นสูงสุดเวลา 08.30 น. สูงกว่าระดับน้ำทะเลปานกลาง 1.07 เมตร ส่วนบริเวณป้อมพระจุลจอมเกล้า น้ำลงต่ำสุดเวลา 11.35 น. สูงกว่าระดับน้ำทะเลปานกลาง 0.90 เมตร และน้ำขึ้นสูงสุดเวลา 06.06 น. สูงกว่าระดับน้ำทะเลปานกลาง 1.49 เมตร

คาดการณ์คลื่น : ตลอดทั้งสัปดาห์หน้า คาดว่าลมมรสุมตะวันออกเฉียงเหนือที่พัดปกคลุมอ่าวไทยและภาคใต้จะมีกำลังแรงและทวีกำลังแรงขึ้นในช่วงปลายสัปดาห์ ส่งผลให้คลื่นลมในอ่าวไทยมีกำลังแรง โดยในช่วงต้นสัปดาห์ที่มีความสูงคลื่นประมาณ 1-2 เมตร และในช่วงปลายสัปดาห์ที่มีความสูงคลื่นประมาณ 2-3 เมตร

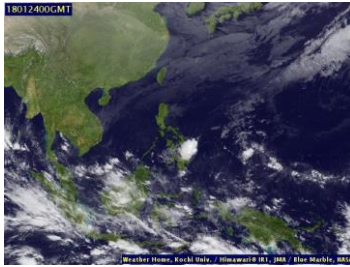
ลักษณะกลุ่มเมฆจากภาพถ่ายดาวเทียม

ตลอดทั้งสปีดาร์ ภาคใต้ยังคงมีกลุ่มเมฆปกคลุมในบางพื้นที่ ส่วนตอนบนของประเทศมีกลุ่มเมฆปกคลุมในบางพื้นที่ตั้งแต่ช่วงกลางสปีดาร์จนถึงปลายสปีดาร์

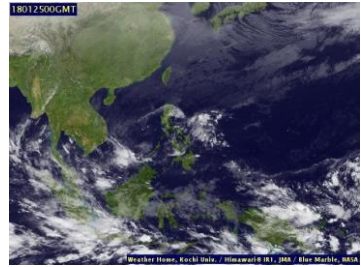
23 ม.ค. 61 07:00 น.



24 ม.ค. 61 07:00 น.



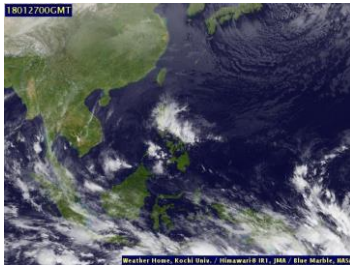
25 ม.ค. 61 07:00 น.



26 ม.ค. 61 07:00 น.



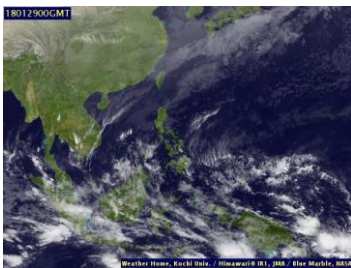
27 ม.ค. 61 07:00 น.



28 ม.ค. 61 07:00 น.



29 ม.ค. 61 07:00 น.

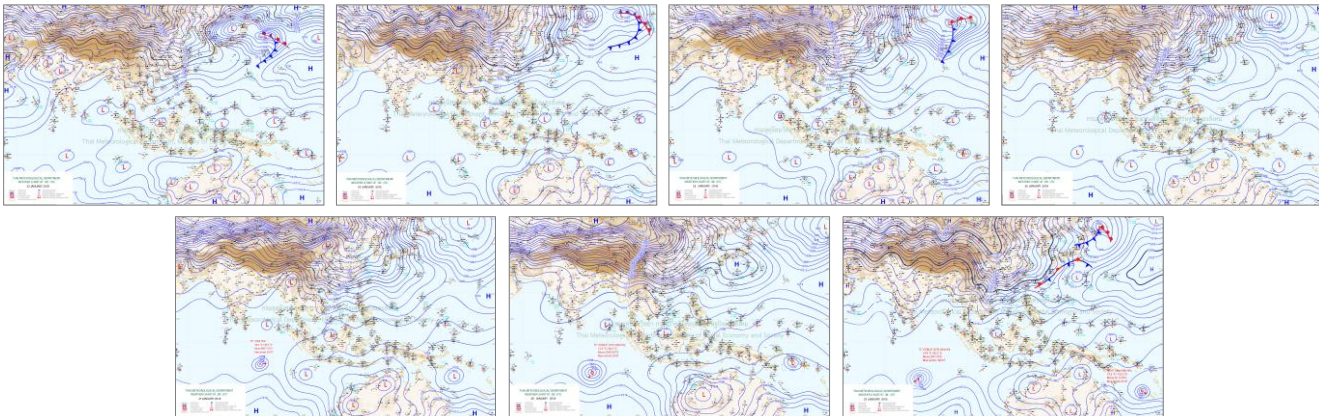


ที่มา: ภาพถ่ายจากดาวเทียม Himawari-8 จัดทำโดย Kochi University
ข้อมูลเพิ่มเติม: <http://iivrm.haii.or.th/TyphoonTracking/Goes9.php>

แผนที่อากาศ

ช่วงต้นสปีดาร์ความกดอากาศสูงกำลังอ่อนแผ่ปกคลุมประเทศไทยตอนบน ประกอบกับมีหย่อมความกดอากาศต่ำปกคลุมบริเวณทะเลจีนใต้ตอนล่างและอันดามันตอนล่าง ทำให้ลมตะวันออกเฉียงใต้พัดปกคลุมอ่าวไทยและภาคใต้มีกำลังแรงขึ้น ประกอบกับเกิดลมพัดสอระหว่างลมตะวันออกเฉียงเหนือกับลมตะวันออกเฉียงใต้บริเวณภาคตะวันออกเฉียงเหนือและภาคกลางตอนล่าง ส่วนช่วงปลายสปีดาร์ความกดอากาศสูงกำลังค่อนข้างแรงแผ่ปกคลุมประเทศไทยตอนบน ส่วนหย่อมความกดอากาศต่ำบริเวณทะเลจีนใต้ตอนล่างได้เคลื่อนตัวเข้าใกล้ประเทศไทย ประกอบกับหย่อมความกดอากาศต่ำฝั่งทะเลอันดามันตอนล่างทวีกำลังแรงขึ้นและเคลื่อนตัวไปยังประเทศศรีลังกา ทำให้ลมตะวันออกเฉียงใต้พัดปกคลุมภาคใต้มีกำลังแรงขึ้น ส่งผลให้ภาคใต้มีฝนตกต่อเนื่องและมีฝนตกหนักในบางแห่ง ประกอบกับลมตะวันออกเฉียงใต้พัดปกคลุมประเทศไทยตอนบน ทำให้มีฝนฟ้าคะนองเกิดขึ้นในภาคตะวันออกเฉียงใต้พัดปกคลุมประเทศไทยตอนบน ทำให้มีฝนฟ้าคะนองเกิดขึ้นในภาคตะวันออกเฉียงเหนือและภาคกลางตอนล่าง รวมทั้งกรุงเทพมหานครและปริมณฑล

ภาพแผนที่อากาศ ในช่วงวันที่ 23 ม.ค. 2561 ถึง วันที่ 29 ม.ค. 2561



ที่มา: กรมอุตุนิยมวิทยา

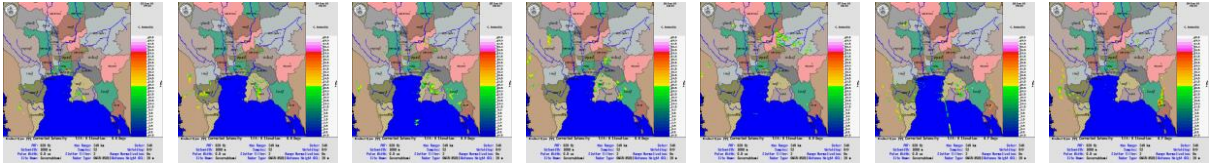
ข้อมูลเพิ่มเติม: http://www.thaiwater.net/TyphoonTracking/wc.php?imgwc=lastest_wc.jpg

สถานการณ์ฝนจากภาพเรดาร์ตรวจอากาศ

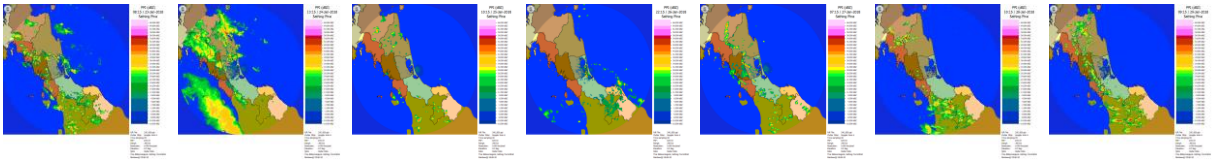
เครือข่ายภาพเรดาร์ตรวจวัดปริมาณฝนของกรมอุตุนิยมวิทยาและกรมฝนหลวงและการบินเกษตรในพื้นที่ภาคใต้ ภาคตะวันออก และภาคกลาง ได้แก่ เรดาร์สุวรรณภูมิ เรดาร์สงขลา เรดาร์ชุมพร และเรดาร์นราธิวาส ตรวจพบกลุ่มฝนกระจายตัวในบางพื้นที่ของภาคใต้ ภาคตะวันออก ภาคกลาง รวมทั้งกรุงเทพมหานครและปริมณฑลตลอดทั้งสัปดาห์ โดยเฉพาะในช่วงต้นสัปดาห์และปลายสัปดาห์มีกลุ่มฝนหนาแน่นในบางบริเวณของภาคใต้และภาคตะวันออก

ภาพเรดาร์ตรวจอากาศ ในช่วงวันที่ 23 ม.ค. 2561 ถึง วันที่ 29 ม.ค. 2561

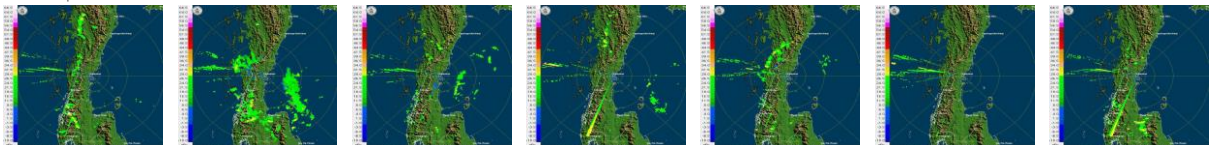
เรดาร์สุวรรณภูมิ



เรดาร์สงขลา



เรดาร์ชุมพร



เรดาร์นราธิวาส

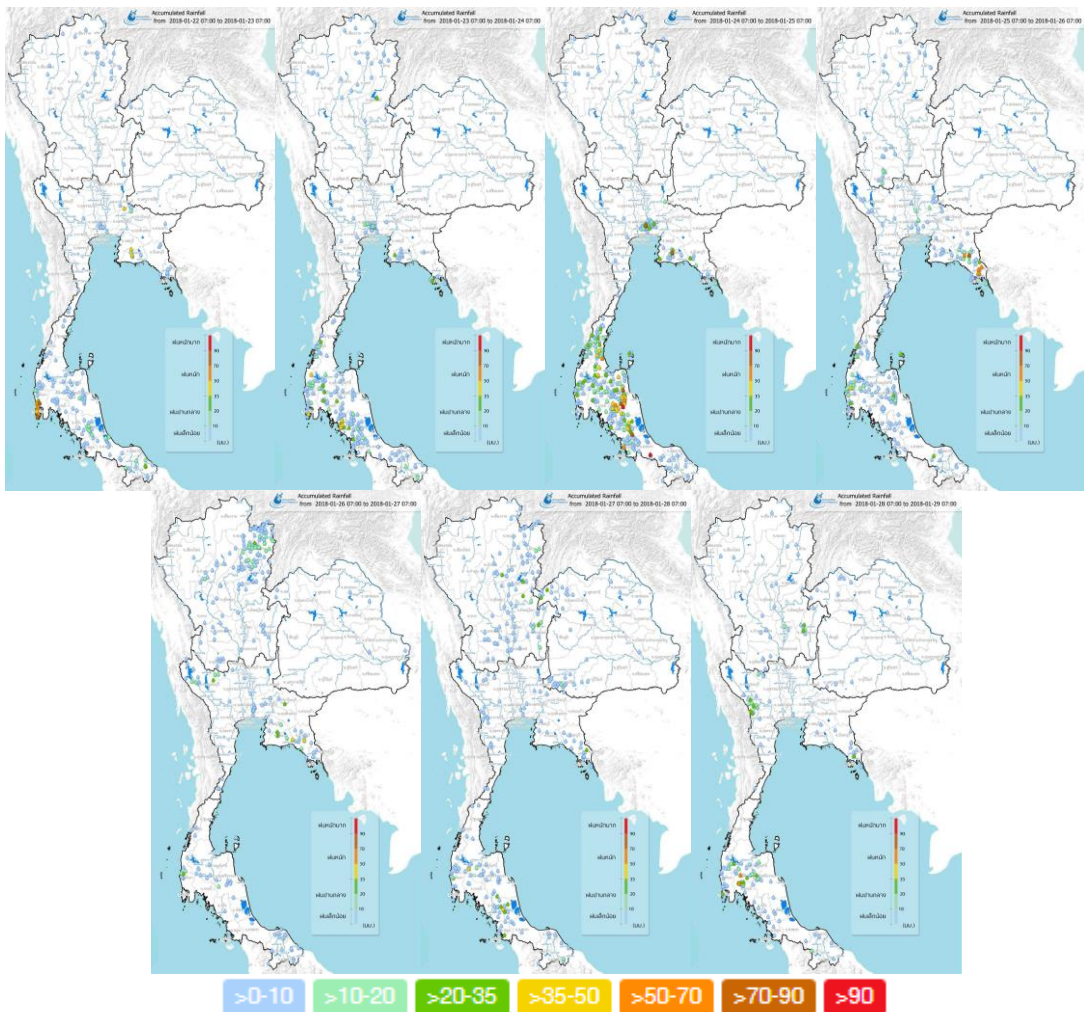


ที่มา: กรมอุตุนิยมวิทยา กรมฝนหลวงและการบินเกษตร และสำนักการระบายน้ำกรุงเทพมหานคร
ข้อมูลเพิ่มเติม: http://www.thaiwater.net/DATA/REPORT/php/radar/show_skaradar.php

ปริมาณฝนรายวันจากสถานีตรวจอากาศ

สัปดาห์นี้ ภาคใต้ยังคงมีฝนตกกระจายตัวในหลายพื้นที่ โดยมีฝนตกปานกลางถึงตหนักในบางพื้นที่ โดยเฉพาะช่วงต้นสัปดาห์จนถึงกลางสัปดาห์ ส่วนในช่วงปลายสัปดาห์ ปริมาณฝนลดลงสำหรับตอนบนของประเทศมีฝนตกกระจายตัวในบางพื้นที่ตลอดทั้งสัปดาห์ โดยเฉพาะภาคเหนือที่มีฝนตกเล็กน้อยถึงปานกลางกระจุกตัวอยู่ทางด้านตะวันออกของภาคในช่วงกลางสัปดาห์ จนถึงปลายสัปดาห์ ส่วนภาคตะวันออกและภาคกลางตอนล่างมีฝนตกหนักบริเวณกรุงเทพมหานคร จังหวัดจันทบุรีและตราดในช่วงวันที่ 25-26 ม.ค. 61

ปริมาณฝนสะสมรายวัน ในช่วงวันที่ 23 ม.ค. 2561 ถึง วันที่ 29 ม.ค. 2561

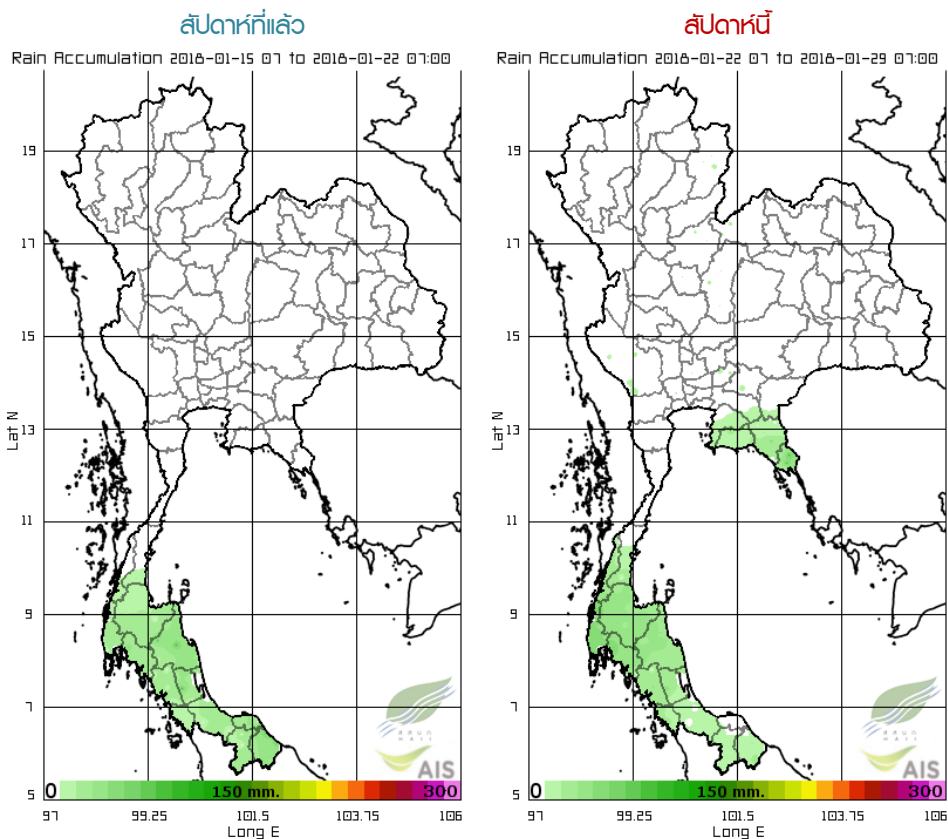


ที่มา: คลังข้อมูลน้ำแลงอากาศแห่งชาติ

ข้อมูลเพิ่มเติม: <http://www.nhc.in.th/product/latest/img/rain24.jpg>

ปริมาณฝนทั้งสัปดาห์

สัปดาห์นี้ ประเทศไทยมีฝนเพิ่มขึ้นจากสัปดาห์ที่แล้วโดยเฉพาะภาคตะวันออกมีฝนตกในหลายพื้นที่ ส่วนภาคกลาง ภาคเหนือ และภาคตะวันออกเฉียงเหนือมีฝนตกในบางพื้นที่ สำหรับภาคใต้ตั้งแต่จังหวัดชุมพรลงไปยังคงมีฝนตกในหลายพื้นที่ แต่ตอนล่างของภาคตั้งแต่จังหวัดสงขลาลงไปปริมาณฝนลดลงเล็กน้อย เนื่องจากหย่อมความกดอากาศต่ำที่ปกคลุมทะเลจีนใต้ตอนล่างและอันดามันตอนล่าง ทำให้ลมตะวันออกเฉียงเหนือพัดปกคลุมอ่าวไทยและภาคใต้มีกำลังแรง ประกอบกับเกิดลมพัดสอระหว่างลมตะวันออกเฉียงเหนือกับลมตะวันออกเฉียงบริเวณภาคตะวันออกและภาคกลางตอนล่าง โดยปริมาณฝนสะสม 7 วัน ที่วัดได้จากระบบโทรมาตรของสถาบันสารสนเทศทรัพยากรน้ำและการเกษตรสูงสุด 3 อันดับแรก ได้แก่ จังหวัดตราด 104 มิลลิเมตร จังหวัดภูเก็ต 85 มิลลิเมตร และจังหวัดระยอง 80 มิลลิเมตร



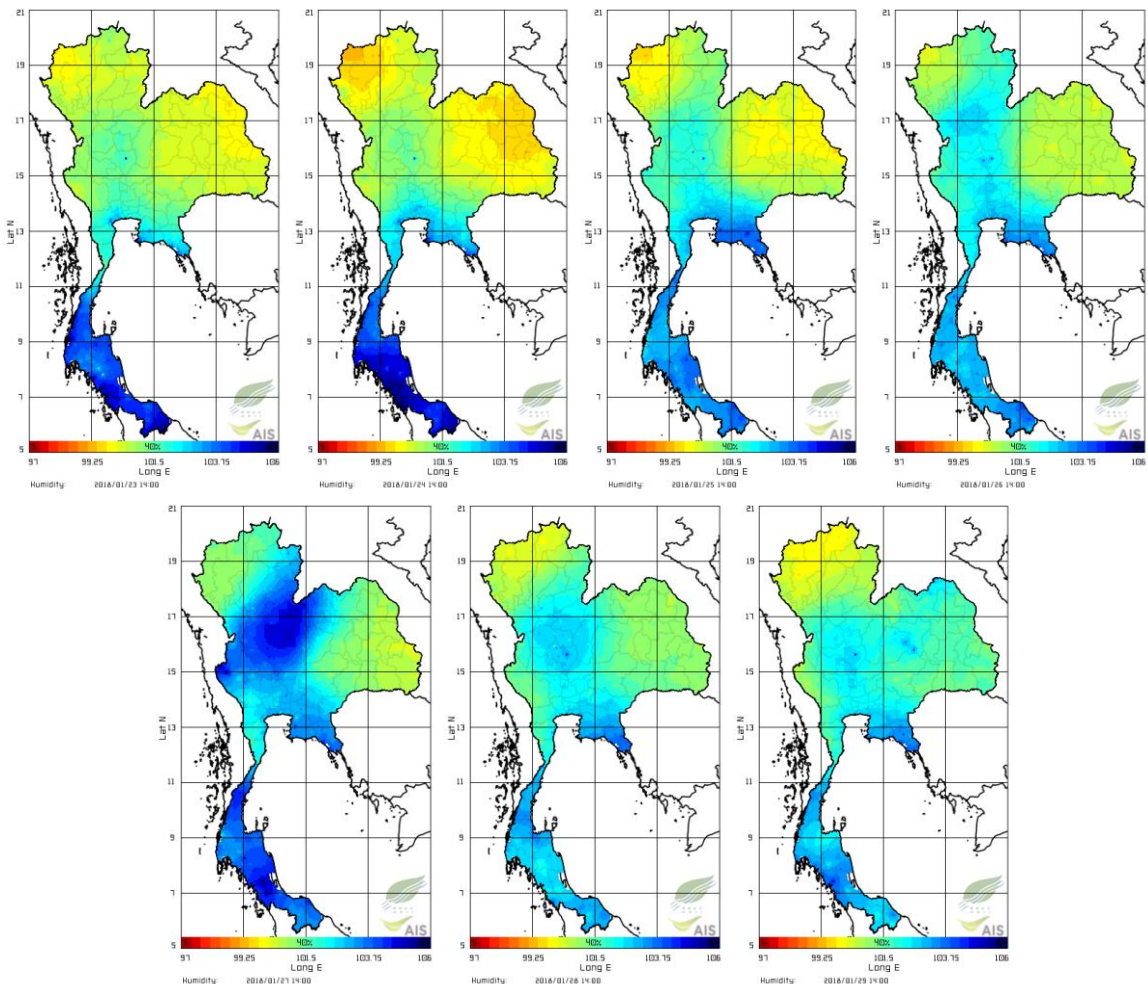
ที่มา: สถาบันสารสนเทศทรัพยากรน้ำและการเกษตร (องค์การมหาชน)

ข้อมูลเพิ่มเติม: http://www.thaiwater.net/DATA/site/content/fs_show_top7.html?type=rain_acc&sort_type=max

ความชื้นในอากาศ

แผนภาพแสดงการกระจายตัวของความชื้นในอากาศสะสมช่วงเวลา 13.00-14.00 น. ระหว่างวันที่ 23-29 ม.ค. 61 แสดงให้เห็นว่าภาคใต้ยังคงมีความชื้นในอากาศค่อนข้างสูงตั้งแต่ช่วงต้นสัปดาห์จนถึงกลางสัปดาห์ มีฝนตกหนักมากในพื้นที่ ส่วนช่วงปลายสัปดาห์ความชื้นในอากาศลดลงเนื่องจากปริมาณฝนลดลง ส่วนตอนบนของประเทศความชื้นลดต่ำลงค่อนข้างมาก ยกเว้นภาคกลางและภาคตะวันออกที่ยังคงมีความชื้นสูง เนื่องจากมีฝนตกในพื้นที่ สำหรับวันที่ 27 ม.ค. 61 บริเวณภาคเหนือ ด้านตะวันตกของภาคตะวันออกเฉียงเหนือ รวมถึงภาคกลาง มีความชื้นเพิ่มสูงมากขึ้น เนื่องจากมีฝนตกกระจายตัวในหลายพื้นที่

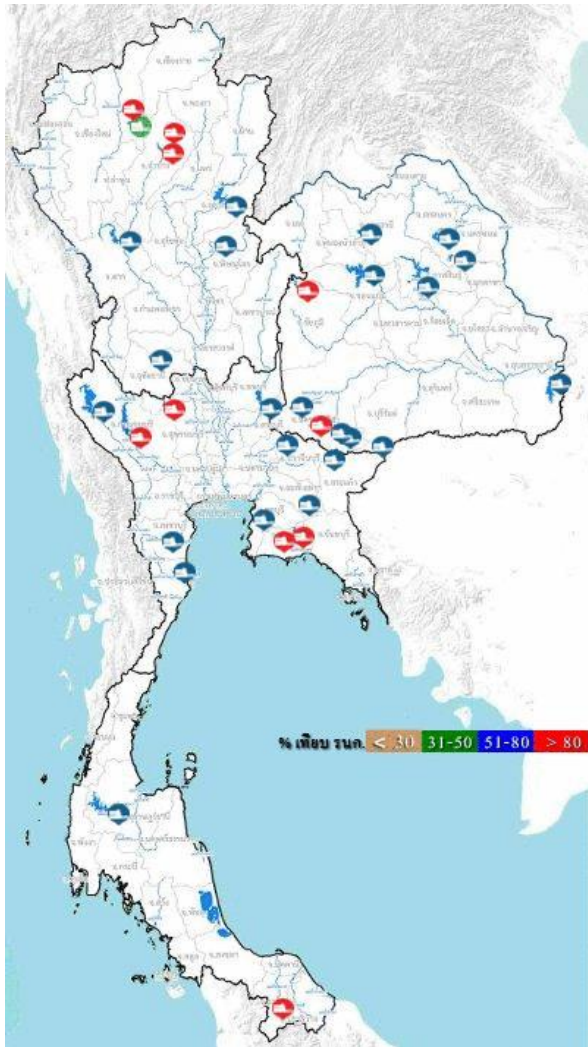
ความชื้นในอากาศ ในช่วงวันที่ 23 ม.ค. 2561 ถึง วันที่ 29 ม.ค. 2561



ที่มา: สถาบันสารสนเทศทรัพยากรน้ำและการเกษตร (องค์การมหาชน)

ข้อมูลเพิ่มเติม: http://www.thaiwater.net/DATA/REPORT/php/radar/show_templmg.php

สถานการณ์น้ำในเขื่อนขนาดใหญ่ทั่วประเทศ



ปัจจุบันเขื่อนขนาดใหญ่ทั้ง 35 แห่งทั่วประเทศ มีปริมาณน้ำกักเก็บรวมกันทั้งสิ้น 55,563 ล้านลูกบาศก์เมตร หรือ 78% ของความจุสถานการณ์อยู่ในเกณฑ์น้ำปานกลาง โดยเป็นปริมาณน้ำใช้การได้จริง 32,021 ล้านลูกบาศก์เมตร โดยมีเพียงเขื่อนกระเสียวเพียงแห่งเดียวเท่านั้นที่ยังคงเกิดสถานการณ์น้ำล้นเขื่อน ซึ่งปัจจุบันมีปริมาณน้ำอยู่ 119% ส่วนเขื่อนที่มีปริมาณน้ำกักเก็บ 80-100% มีทั้งสิ้น 9 เขื่อน ได้แก่ เขื่อนแม่งัด (97%) เขื่อนกิวลม (89%) เขื่อนกิวคอหมา (97%) เขื่อนลำพระเพลิง (90%) เขื่อนจุฬาภรณ์ (93%) เขื่อนศรีนครินทร์ (87%) เขื่อนหนองปลาไหล (81%) เขื่อนประแสร์ (82%) และเขื่อนบางลาง (92%)

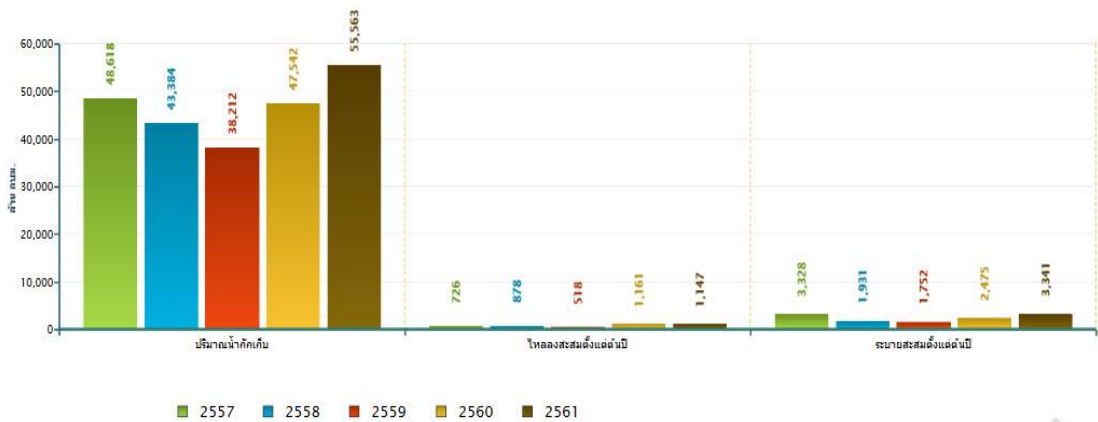
ที่มา: คลังข้อมูลน้ำแลภูมิอากาศแห่งชาติ

ข้อมูลเพิ่มเติม : <http://watersituation.thaiwater.net/v1/public/report/dam>

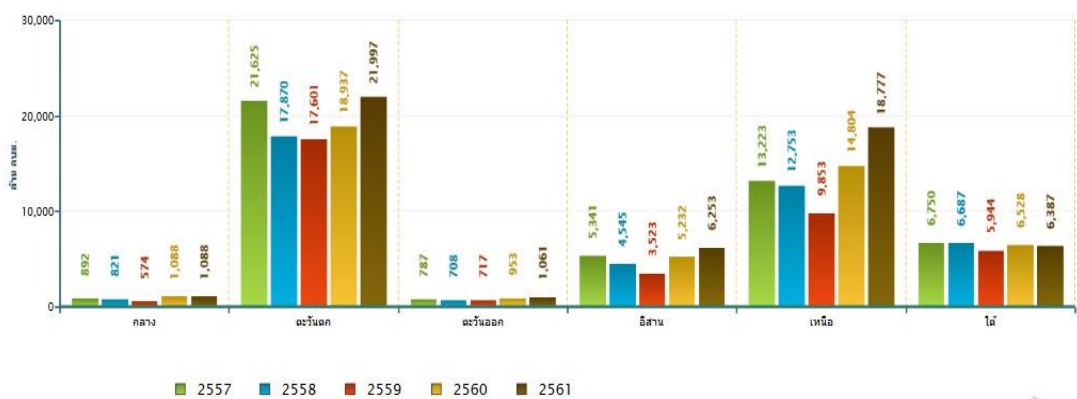
สถานการณ์น้ำในเขื่อนขนาดใหญ่ทั่วประเทศ

ณ วันที่ 29 ม.ค. 60 ปริมาณน้ำกักเก็บในเขื่อนขนาดใหญ่ทั้ง 35 แห่งทั่วประเทศ มีอยู่ 55,563 ล้านลูกบาศก์เมตร ซึ่งเมื่อเปรียบเทียบกับข้อมูลย้อนหลังตั้งแต่ปี 2557-2560 พบว่าปี 2561 มีปริมาณน้ำกักเก็บมากที่สุดในทุกภาค ยกเว้นภาคกลางและภาคใต้ รวมทั้งมีปริมาณน้ำระบายสะสมตั้งแต่ต้นปีมากที่สุดเมื่อเทียบกับปีอื่น ๆ ส่วนปริมาณน้ำไหลลงอ่างฯ สะสม มีมากที่สุดเป็นอันดับที่ 2 รองจากปี 2560

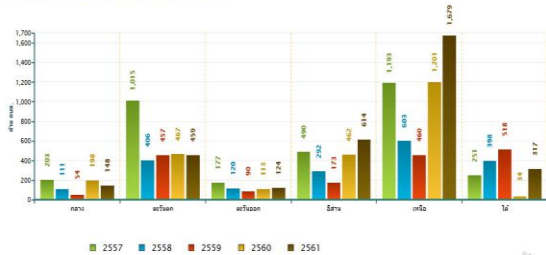
สถานการณ์น้ำในอ่างเก็บน้ำขนาดใหญ่ วันที่ 29 มกราคม



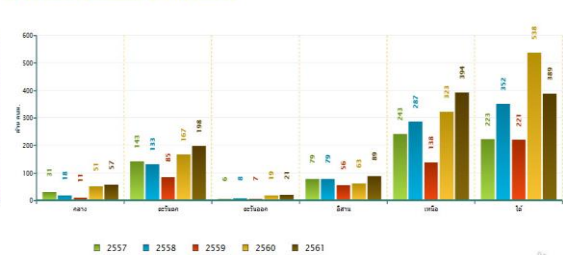
ปริมาณการเก็บกักรายภาค วันที่ 29 มกราคม



ปริมาณน้ำระบายสะสมตั้งแต่ต้นปีรายภาค วันที่ 29 มกราคม



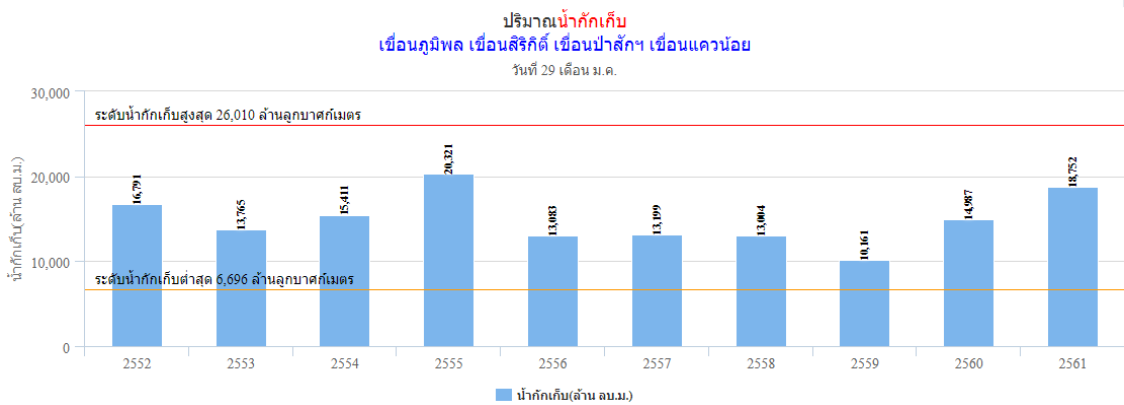
ปริมาณน้ำไหลลงอ่างฯ สะสมตั้งแต่ต้นปีรายภาค วันที่ 29 มกราคม



ที่มา : คลังข้อมูลน้ำแลภูมิอากาศแห่งชาติ

สถานการณ์น้ำในเขื่อนพื้นที่ลุ่มน้ำเจ้าพระยา

ณ วันที่ 29 ม.ค. 61 เขื่อนขนาดใหญ่ทั้ง 4 เขื่อนหลักในลุ่มน้ำเจ้าพระยา ได้แก่ เขื่อนภูมิพล เขื่อนสิริกิติ์ เขื่อนแควน้อย และเขื่อนป่าสักชลสิทธิ์ มีปริมาณน้ำกักเก็บรวมกัน 18,752 ล้านลูกบาศก์เมตร และหากเทียบข้อมูลย้อนหลัง 10 ปี พบว่า ปริมาณน้ำกักเก็บของปี 2561 มีมากเป็นอันดับที่ 2 รองจากปี 2555 ทั้งนี้เป็นปริมาณน้ำใช้การได้ 12,056 ล้านลูกบาศก์เมตร

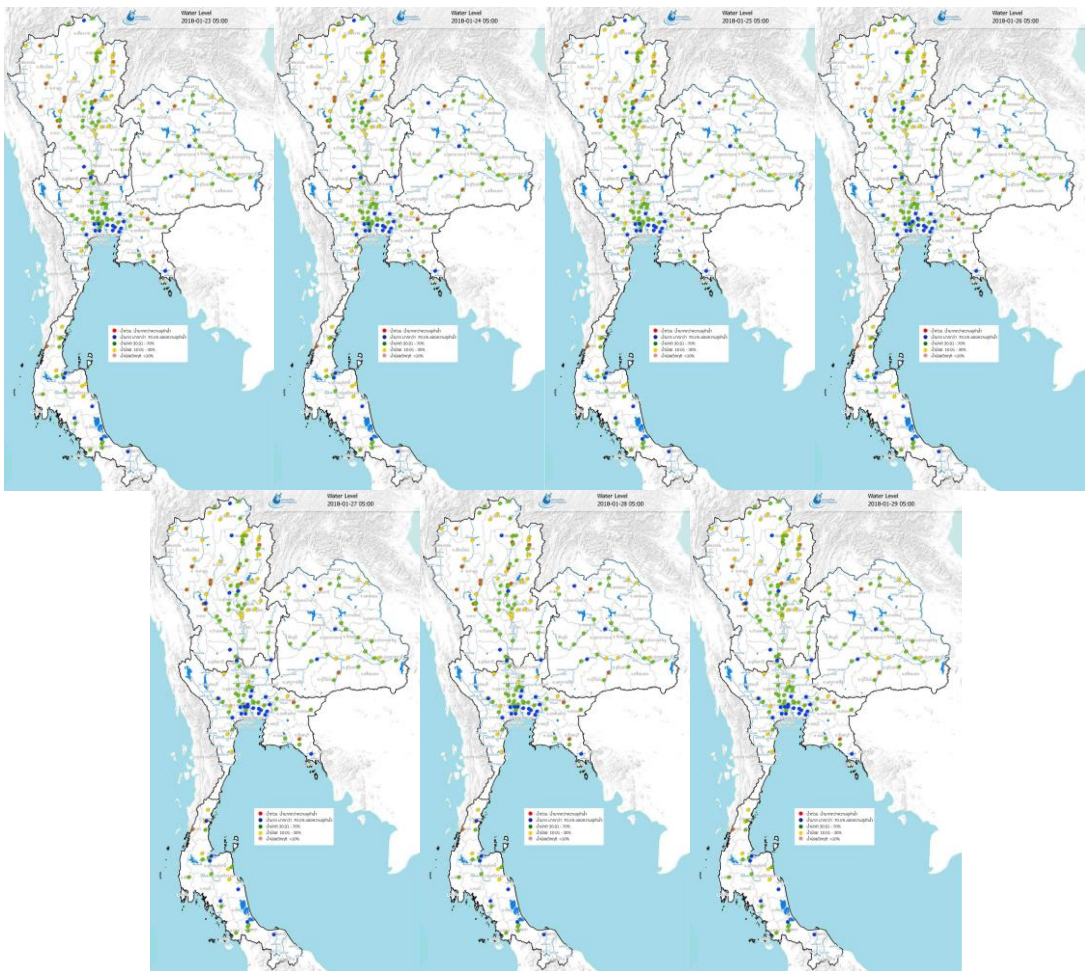


ที่มา : คลังข้อมูลน้ำแลงภูมิภาคแห่งชาติ

ระดับน้ำในแม่น้ำสายหลัก

จากการตรวจวัดข้อมูลระดับน้ำในแม่น้ำสายหลักในหนึ่งสปีดาร์ที่ผ่านมาพบว่าภาคเหนือมีระดับน้ำน้อยถึงปานกลาง ภาคตะวันออกเฉียงเหนือ ภาคตะวันออก และภาคกลาง มีระดับปานกลางถึงน้ำมาก ส่วนภาคใต้ระดับน้ำยังคงเพิ่มขึ้นจากฝนที่ตกต่อเนื่อง แต่สถานการณ์ยังคงอยู่ในภาวะปกติ ระดับน้ำอยู่ในช่วงน้ำปานกลางถึงน้ำมาก และไม่พบสถานการณ์น้ำท่วมและน้ำล้นตลิ่งต่ำตามธรรมชาติในแม่น้ำสายหลัก

ปริมาณฝนสะสมรายวัน ในช่วงวันที่ 23 ม.ค. 2561 ถึง วันที่ 29 ม.ค. 2561



ที่มา: คลังข้อมูลน้ำแลภูมิอากาศแห่งชาติ

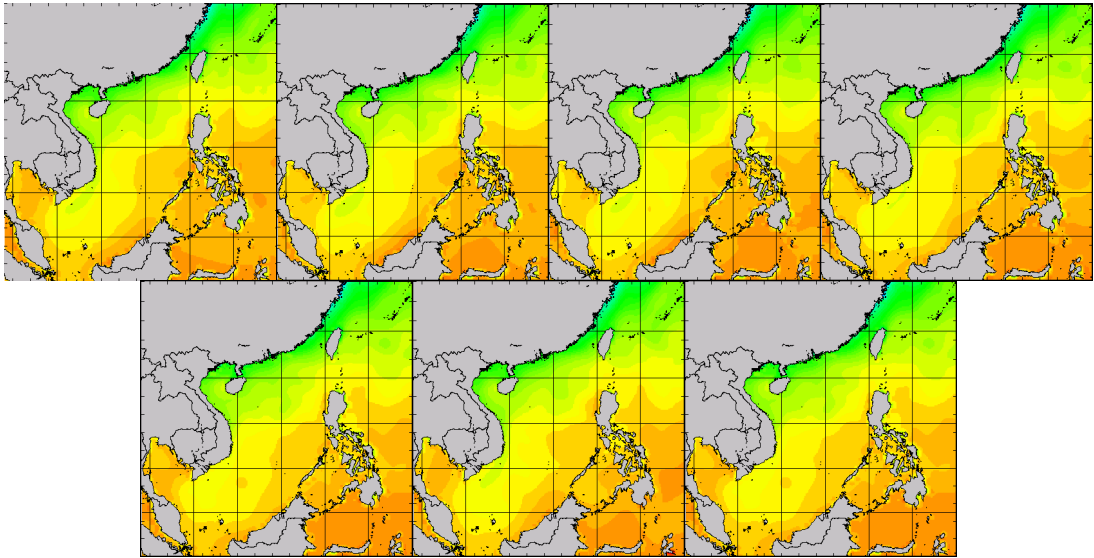
ข้อมูลเพิ่มเติม: http://www.nhc.in.th/product/history/map/water_level

อุณหภูมิผิวน้ำทะเล

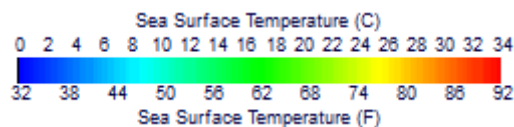
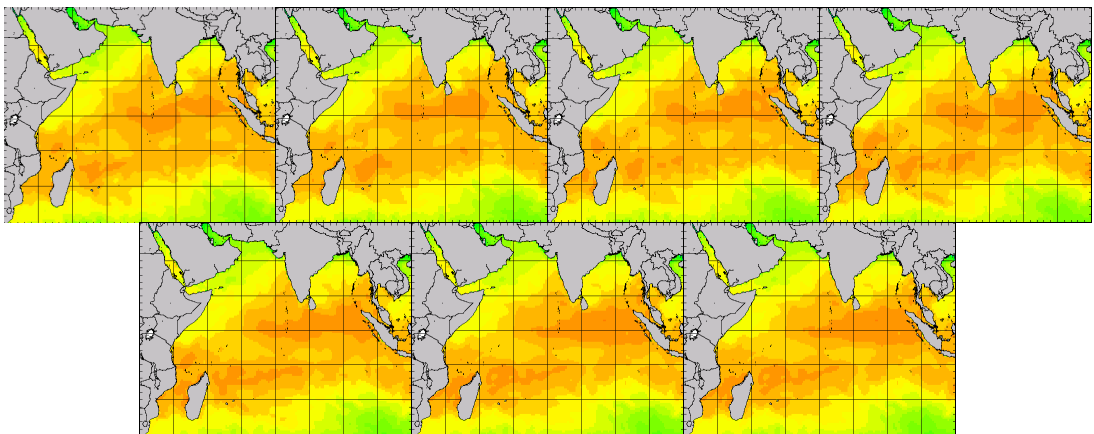
ช่วงวันที่ 23-29 ม.ค. 61 บริเวณทะเลฝั่งอ่าวไทยและทะเลฝั่งอันดามันมีอุณหภูมิอยู่ที่ประมาณ 26-28 องศาเซลเซียส ตลอดทั้งสัปดาห์

อุณหภูมิผิวน้ำทะเล ในช่วงวันที่ 23 ม.ค. 2561 ถึง วันที่ 29 ม.ค. 2561

ฝั่งอ่าวไทย



ฝั่งอันดามัน



ที่มา: Oceanweather, Inc.

ข้อมูลเพิ่มเติม: http://tiwrm.haii.or.th/DATA/REPORT/php/show_sst.php

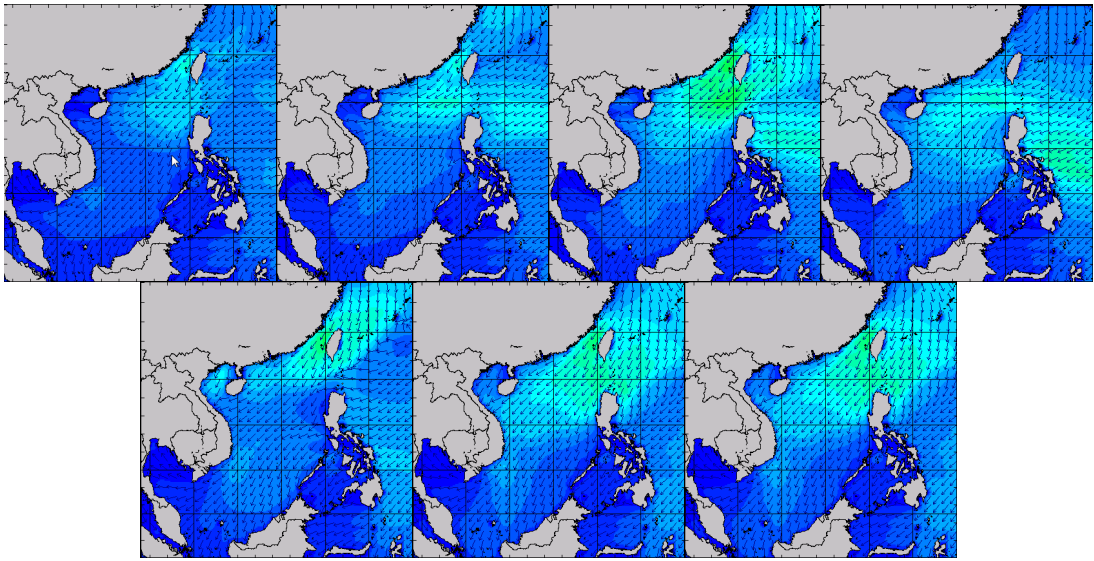
http://tiwrm.haii.or.th/DATA/REPORT/php/show_amdsst.php

ความสูงและทิศทางคลื่นทะเล

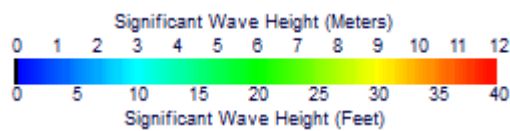
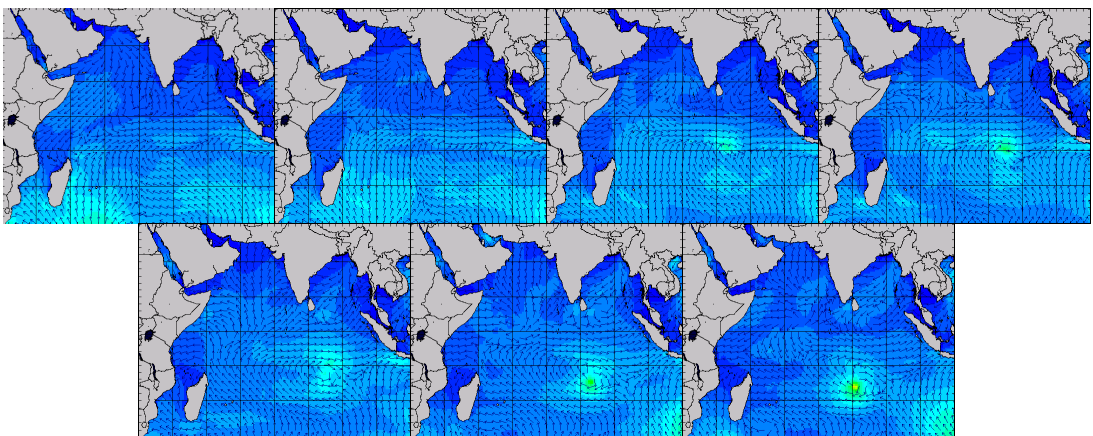
ตลอดทั้งสปีดาร์ลมตะวันตกออกพัดปกคลุมภาคใต้และอ่าวไทยมีกำลังแรง ส่งผลให้คลื่นลมในอ่าวไทยและอันดามันมีความสูงประมาณ 1-1.5 เมตร

ความสูงและทิศทางคลื่นทะเล ในช่วงวันที่ 23 ม.ค. 2561 ถึง วันที่ 29 ม.ค. 2561

ฝั่งอ่าวไทย



ฝั่งอันดามัน



ที่มา: Oceanweather, Inc.

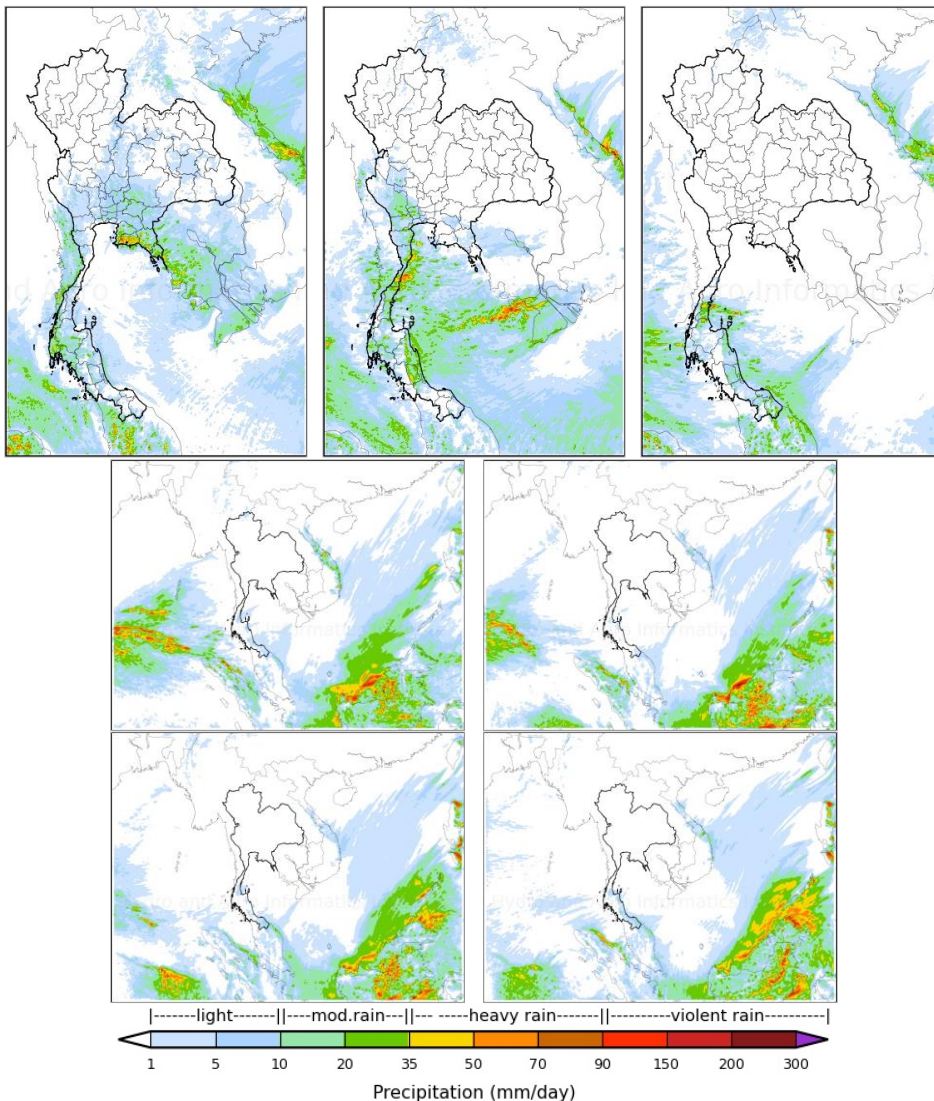
ข้อมูลเพิ่มเติม: http://www.thaiwater.net/DATA/REPORT/php/show_wave.php?zone=Ind

http://www.thaiwater.net/DATA/REPORT/php/show_wave.php?zone=scs

สถานการณ์ฝน 7 วัน ข้างหน้า

- ช่วงวันที่ 29-31 ม.ค. 61 บริเวณความกดอากาศสูงกำลังค่อนข้างแรงจะเริ่มกลับมาปกคลุมประเทศไทยตอนบน ทำให้ลมมรสุมตะวันออกเฉียงเหนือกลับมามีกำลังแรงและเกิดการปะทะกับลมตะวันออกเฉียงใต้ที่พัดนำความชื้นเข้าสู่ประเทศไทยตอนบน ทำให้ประเทศไทยตอนบนเกิดฝนฟ้าคะนอง โดยเฉพาะภาคกลางและภาคตะวันออกเฉียงเหนือรวมทั้งกรุงเทพมหานครและปริมณฑล ส่วนลมมรสุมตะวันออกเฉียงเหนือพัดปกคลุมอ่าวไทยและภาคใต้ ส่งผลให้ภาคใต้จะมีฝนตกต่อเนื่องและมีฝนตกหนักได้บางแห่ง
- ช่วงวันที่ 1-4 ก.พ. 61 ความกดอากาศสูงมีกำลังแรงขึ้นและจะแผ่ลึกลงมาปกคลุมประเทศไทยตอนบน ส่งผลให้ประเทศไทยตอนบนมีฝนลดลงและกลับมามีอากาศหนาวเย็น ส่วนลมมรสุมตะวันออกเฉียงเหนือที่พัดปกคลุมอ่าวไทยและภาคใต้ จะทวีกำลังแรง แต่แนวฝนส่วนใหญ่จะลงไปสู่ประเทศมาเลเซียตอนล่าง ส่งผลให้ภาคใต้จะมีฝนลดลงแต่จะมีฝนตกต่อเนื่องได้บางแห่ง

การคาดการณ์ฝน ระหว่างวันที่ 29 ม.ค. 2561 ถึง วันที่ 4 ก.พ. 2561

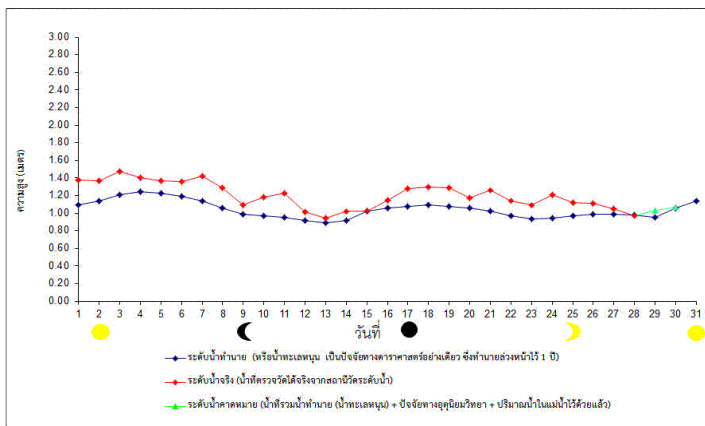


ที่มา: สถาบันสารสนเทศทรัพยากรน้ำและการเกษตร (องค์การมหาชน)
ข้อมูลเพิ่มเติม: http://live1.haii.or.th/wrf_image/index.php

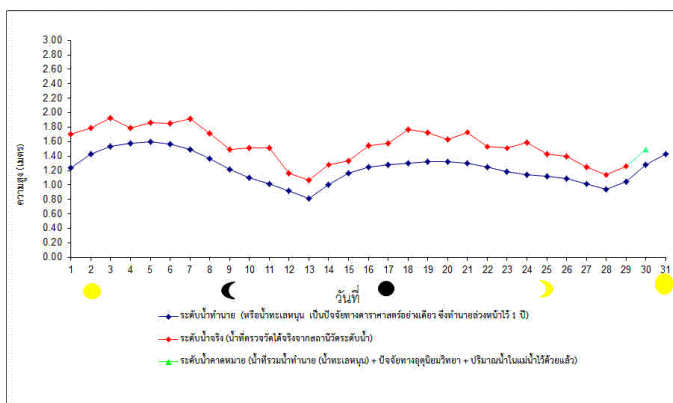
คาดการณ์สภาวะระดับน้ำในแม่น้ำเจ้าพระยา

จากการคาดการณ์สถานการณ์น้ำขึ้น-น้ำลงบริเวณอ่าวไทย โดยกรมอุทกศาสตร์กองทัพเรือ คาดว่าวันที่ 30 ม.ค. 61 บริเวณสถานีกองบัญชาการกองทัพเรือ น้ำลงต่ำสุดเวลา 00.15 น. ต่ำกว่าระดับน้ำทะเลปานกลาง 0.74 เมตร และน้ำขึ้นสูงสุดเวลา 08.30 น. สูงกว่าระดับน้ำทะเลปานกลาง 1.07 เมตร ส่วนบริเวณป้อมพระจุลจอมเกล้า น้ำลงต่ำสุดเวลา 11.35 น. สูงกว่าระดับน้ำทะเลปานกลาง 0.90 เมตร และน้ำขึ้นสูงสุดเวลา 06.06 น. สูงกว่าระดับน้ำทะเลปานกลาง 1.49 เมตร

หน้ากองบัญชาการกองทัพเรือ



ป้อมพระจุลจอมเกล้า



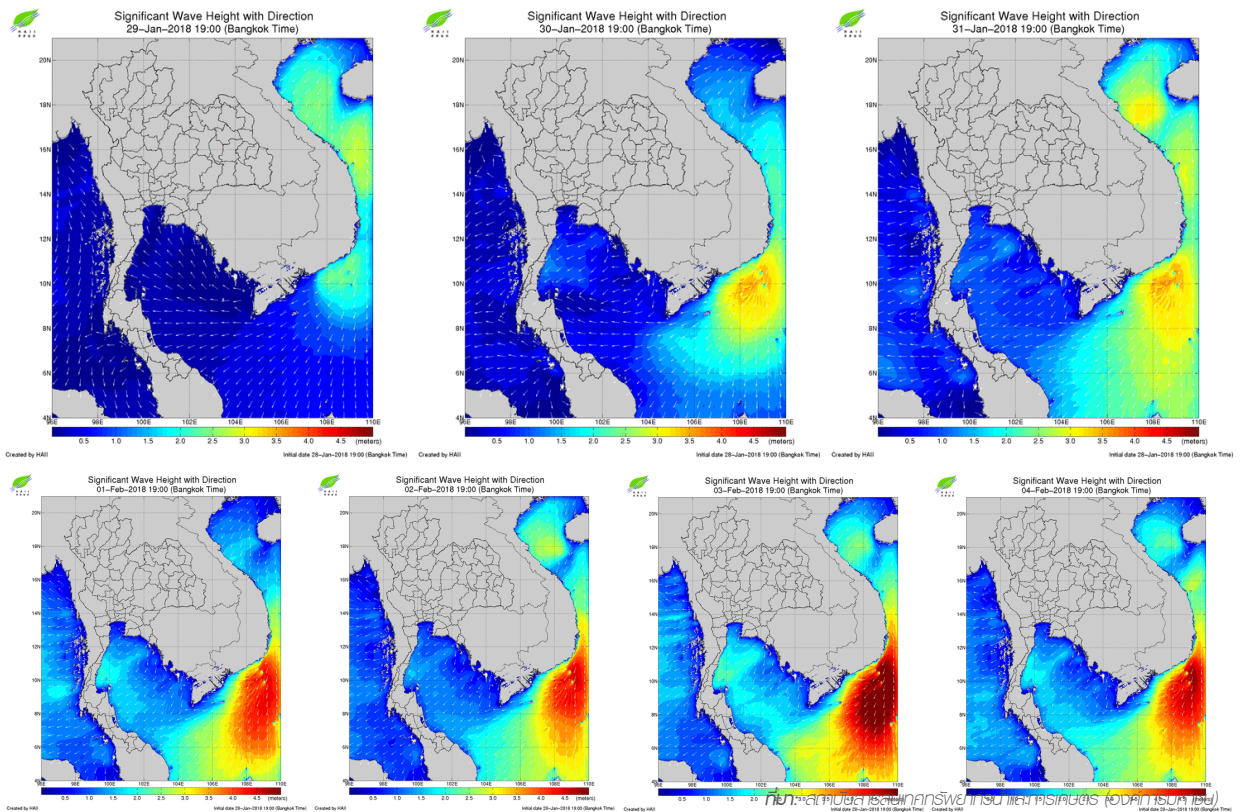
ที่มา: กรมอุทกศาสตร์ กองทัพเรือ

ข้อมูลเพิ่มเติม: <http://www.hydro.navy.mi.th/chaophraya/rtnhq.htm>

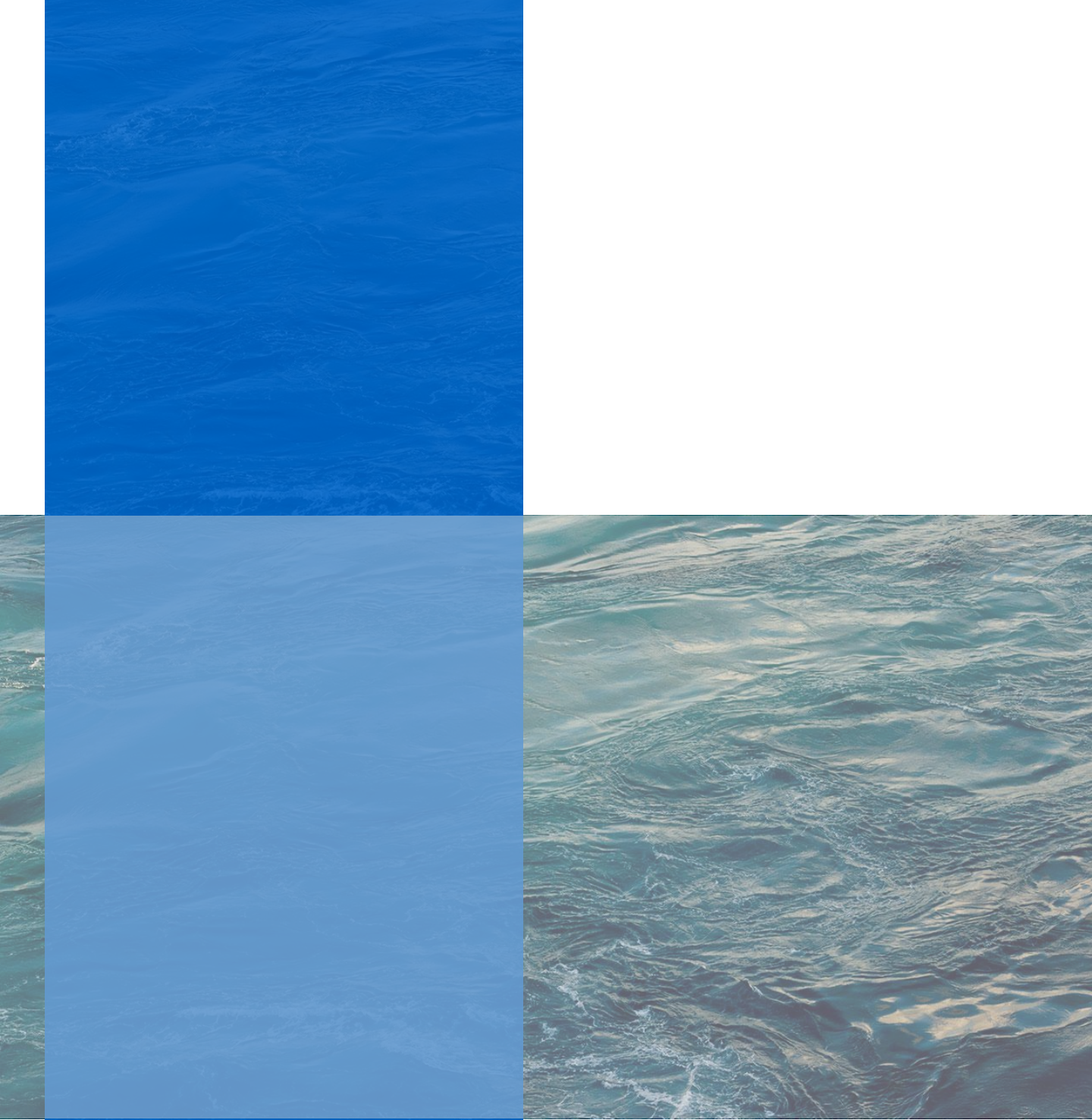
คาดการณ์ความสูงและทิศทางคลื่นทะเล

ตลอดทั้งสัปดาห์หน้า คาดว่าลมมรสุมตะวันออกเฉียงเหนือที่พัดปกคลุมอ่าวไทยและภาคใต้ จะมีกำลังแรงและทวีกำลังแรงขึ้นในช่วงปลายสัปดาห์ ส่งผลให้คลื่นลมในอ่าวไทยมีกำลังแรง โดยในช่วงวันที่ 29-31 ม.ค. 61 มีความสูงคลื่นประมาณ 1-2 เมตร และในช่วงวันที่ 1-4 ม.ค. 61 มีความสูงคลื่นประมาณ 2-3 เมตร

การคาดการณ์ความสูงและทิศทางคลื่นทะเล ระหว่างวันที่ 29 ม.ค. 2561 ถึง วันที่ 4 ก.พ. 2561



มหาวิทยาลัยเทคโนโลยีพระจอมเกล้าธนบุรี (มจ.เทคโนโลยี)
ข้อมูลเพิ่มเติม: <http://www.thaiwater.net/v3/wf/swan>



คลังข้อมูลน้ำและภูมิอากาศแห่งชาติ
National Hydroinformatics and Climate Data Center

โดย

สถาบันสารสนเทศทรัพยากรน้ำและการเกษตร (องค์การมหาชน)
กระทรวงวิทยาศาสตร์และเทคโนโลยี



รู้น้ำ รู้อากาศ รู้ภัยพิบัติ

www.thaiwater.net

ThaiWater mobile application