

รู้น้ำ รู้อากาศ รู้ทันภัยพิบัติ

www.thaiwater.net

ThaiWater mobile application



คลังข้อมูลน้ำและภูมิอากาศแห่งชาติ
National Hydroinformatics and Climate Data Center

รู้น้ำรู้อากาศ

รายสัปดาห์
ประจำวันที่ 22 ม.ค. 2561



จัดทำโดย

สถาบันสารสนเทศทรัพยากรน้ำและการเกษตร (องค์การมหาชน)

กระทรวงวิทยาศาสตร์และเทคโนโลยี

สัปดาห์ที่ผ่านมา

สภาพอากาศ

4 ลักษณะกลุ่มเมฆจากภาพถ่ายดาวเทียม

5 แพนที่อากาศ

6 สถานการณ์ฝน

- เสดาร์ตรวจอากาศ
- สถานีตรวจอากาศ
- ปริมาณฝนทั้งสัปดาห์

9 ความชื้นในอากาศ

สถานการณ์น้ำ

10 สถานการณ์น้ำในเขื่อน

- น้ำในเขื่อนขนาดใหญ่ทั้งประเทศ
- น้ำในเขื่อนพื้นที่ลุ่มน้ำเจ้าพระยา

13 ระดับน้ำในแม่น้ำสายหลัก

14 สถานการณ์น้ำทะเล

- อุณหภูมิพื้นผิวน้ำทะเล
- การเปลี่ยนแปลงของอุณหภูมิพื้นผิวน้ำทะเล
- ความสูงและทิศทางคลื่นทะเล
- ระดับน้ำทะเลที่ผิดปกติ
- น้ำเค็มรุก

คาดการณ์สัปดาห์หน้า

สภาพอากาศ

16 คาดการณ์ฝน 7 วันข้างหน้า

สถานการณ์น้ำ

17 คาดการณ์ระดับน้ำในแม่น้ำเจ้าพระยา

18 คาดการณ์ความสูงและทิศทางคลื่นทะเล

สถานการณ์ปัจจุบัน

สภาพอากาศ : ช่วงต้นสัปดาห์ความกดอากาศสูงอ่อนกำลังลง แต่ยังคงแผ่เป็นคลื่นลงมาจากทะเลจีนใต้ ส่วนหย่อมความกดอากาศต่ำบริเวณเกาะบอร์เนียวยังคงมีกำลังแรง ทำให้ลมมรสุมตะวันออกเฉียงเหนือที่พัดปกคลุมบริเวณ อ่าวไทยและภาคใต้ตอนล่างมีกำลังแรงขึ้น ส่วนในช่วงปลายสัปดาห์ความกดอากาศสูงที่ปกคลุมบริเวณตอนบนของประเทศ กลับมามีกำลังแรงอีกครั้ง ทำให้ลมตะวันออกเฉียงเหนือที่พัดปกคลุมประเทศไทยและอ่าวไทยมีกำลังแรงขึ้น ส่งผลให้สัปดาห์นี้บริเวณ ตอนบนของประเทศ ทั้งภาคเหนือ ภาคตะวันออกเฉียงเหนือ ภาคกลาง และภาคตะวันออก มีฝนตกเล็กน้อยในบางพื้นที่ตลอด ทั้งสัปดาห์ ส่วนภาคใต้ช่วงต้นสัปดาห์จนถึงกลางสัปดาห์ มีฝนตกเล็กน้อยถึงปานกลางกระจายตัวในหลายพื้นที่และมีฝนตกหนักในบางพื้นที่ ส่วนในช่วงกลางสัปดาห์จนถึงปลายสัปดาห์มีฝนตกกระจายตัวเพิ่มมากขึ้นกว่าในช่วงต้นสัปดาห์ โดยมีฝนตกเล็กน้อยถึงปานกลางกระจายตัวเกือบทุกจังหวัดครอบคลุมพื้นที่ตั้งแต่จังหวัดชุมพรลงไป รวมถึงมีฝนตกหนักบริเวณจังหวัด พังงา สุราษฎร์ธานี นครศรีธรรมราช พัทลุง สงขลา ปัตตานี และนราธิวาส โดยปริมาณฝนสะสม 7 วัน ที่วัดได้จากระบบ โทรมาตรของสถาบันสารสนเทศทรัพยากรน้ำและการเกษตร สูงสุด 3 อันดับแรก ได้แก่ จังหวัดนราธิวาส 130 มิลลิเมตร จังหวัดพัทลุง 95 มิลลิเมตร และจังหวัดนครศรีธรรมราช 88 มิลลิเมตร

น้ำในเขื่อน : เมื่อเปรียบเทียบปริมาณน้ำในเขื่อนทั้ง 35 แห่งทั่วประเทศ ณ วันที่ 22 ม.ค. 61 กับข้อมูลย้อนหลังตั้งแต่ปี 2557-2560 พบว่าปี 2561 มีปริมาณน้ำกักเก็บมากที่สุดในทุกภาค ยกเว้นภาคใต้ อีกทั้งในปี 2561 ปริมาณน้ำไหลลงอ่างฯ สะสมตั้งแต่ต้นปีจนถึงปัจจุบันมีปริมาณสูงเป็นอันดับที่ 2 รองจากปี 2560 ส่วนปริมาณน้ำระบายสะสมตั้งแต่ต้นปี สูงที่สุด

น้ำในแม่น้ำลำคลอง : จากการตรวจวัดข้อมูลระดับน้ำในแม่น้ำสายหลักในหนึ่งสัปดาห์ที่ผ่านมาพบสถานการณ์ น้ำท่วมและน้ำล้นตลิ่งต่ำตามธรรมชาติในแม่น้ำสายหลัก อันเนื่องมาจากคลื่นลมแรงขึ้นทำให้ระดับน้ำที่ปากแม่น้ำยกตัวสูงขึ้น ส่งผลให้รอบทะเลสาบสงขลามีน้ำหนุนสูงเข้าท่วมที่ลุ่มต่ำบริเวณคลองบางกล่ำ ตำบลท่าช้าง อำเภอบางกล่ำ จังหวัดสงขลา ส่วนบริเวณจังหวัดกรุงเทพมหานคร เกิดสถานการณ์น้ำล้นตลิ่งจากอิทธิพลของน้ำทะเลหนุน

คาดการณ์

คาดการณ์ฝน : ช่วงวันที่ 22-24 ม.ค. 61 บริเวณความกดอากาศสูงกำลังอ่อนปกคลุมประเทศไทยตอนบน ส่วนหย่อมความกดอากาศต่ำปกคลุมทะเลจีนใต้ตอนล่างและอันดามันตอนล่าง ทำให้ลมตะวันออกเฉียงใต้พัดปกคลุมอ่าวไทย และภาคใต้มีกำลังแรง ส่งผลให้ภาคใต้จะมีฝนตกต่อเนื่องและมีฝนตกหนักบางแห่ง โดยเฉพาะบริเวณจังหวัด ชุมพร สุราษฎร์ธานี นครศรีธรรมราช พัทลุง และสงขลา ประกอบกับจะเกิดลมพัดสลับกับลมตะวันออกเฉียงเหนือและภาคกลางตอนล่าง ส่งผลให้จะมีฝนฟ้าคะนองเกิดขึ้นในภาคตะวันออกเฉียงเหนือและภาคกลางตอนล่าง รวมทั้งกรุงเทพมหานคร และปริมณฑล ช่วงวันที่ 25-28 ม.ค. 61 ความกดอากาศสูงมีกำลังอ่อน ส่วนหย่อมความกดอากาศต่ำฝั่งทะเลอันดามัน ตอนล่างจะทวีกำลังแรงขึ้นและเคลื่อนตัวไปยังประเทศศรีลังกา ทำให้ลมตะวันออกเฉียงใต้พัดปกคลุมอ่าวไทย ส่งผลให้ ภาคใต้ยังคงมีฝนตกต่อเนื่อง และมีฝนเกิดขึ้นในภาคตะวันออกเฉียงเหนือและภาคกลางตอนล่าง รวมทั้งกรุงเทพมหานครและ ปริมณฑล ประกอบกับกระแสลมตะวันตกในระดับลมชั้นบนพัดปกคลุมภาคเหนือ ส่งผลให้จะมีฝนเกิดขึ้นบริเวณภาคเหนือ

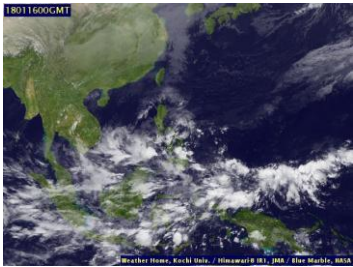
คาดการณ์ระดับน้ำในแม่น้ำเจ้าพระยา : จากการคาดการณ์สถานการณ์น้ำขึ้น-น้ำลงบริเวณอ่าวไทย โดยกรมอุทกศาสตร์กองทัพเรือ คาดว่าวันที่ 23 ม.ค. 61 บริเวณสถานีกองบัญชาการกองทัพเรือ น้ำลงต่ำสุดเวลา 04.08 น. ต่ำกว่าระดับน้ำทะเลปานกลาง 0.50 เมตร และน้ำขึ้นสูงสุดเวลา 10.49 น. สูงกว่าระดับน้ำทะเลปานกลาง 1.13 เมตร ส่วนบริเวณป้อมพระจุลจอมเกล้า น้ำลงต่ำสุดเวลา 02.28 น. ต่ำกว่าระดับน้ำทะเลปานกลาง 0.86 เมตร และน้ำขึ้นสูงสุด เวลา 09.23 น. สูงกว่าระดับน้ำทะเลปานกลาง 1.51 เมตร

คาดการณ์คลื่น : ตลอดทั้งสัปดาห์หน้า คาดว่าลมตะวันออกเฉียงใต้พัดปกคลุมอ่าวไทยและภาคใต้มีกำลังแรงขึ้น ส่งผลให้ คลื่นลมในอ่าวไทยมีกำลังค่อนข้างแรง โดยมีความสูงคลื่นประมาณ 1-2 เมตร

ลักษณะกลุ่มเมฆจากภาพถ่ายดาวเทียม

ในช่วงต้นสปีดาร์ก็มีกลุ่มเมฆปกคลุมเบาบางในบางพื้นที่ของภาคตะวันออกเฉียงเหนือและภาคตะวันออก ส่วนในช่วงปลายสปีดาร์ก็มีกลุ่มเมฆปกคลุมหนาแน่นบริเวณภาคตะวันออก ส่วนภาคใต้และอ่าวไทยมีเมฆปกคลุมตลอดทั้งสปีดาร์ โดยเฉพาะบริเวณภาคใต้ตอนล่าง

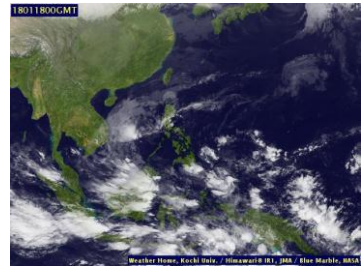
16 ม.ค. 61 07:00 น.



17 ม.ค. 61 07:00 น.



18 ม.ค. 61 07:00 น.



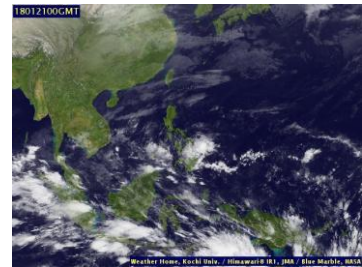
19 ม.ค. 61 07:00 น.



20 ม.ค. 61 07:00 น.



21 ม.ค. 61 07:00 น.



22 ม.ค. 61 07:00 น.

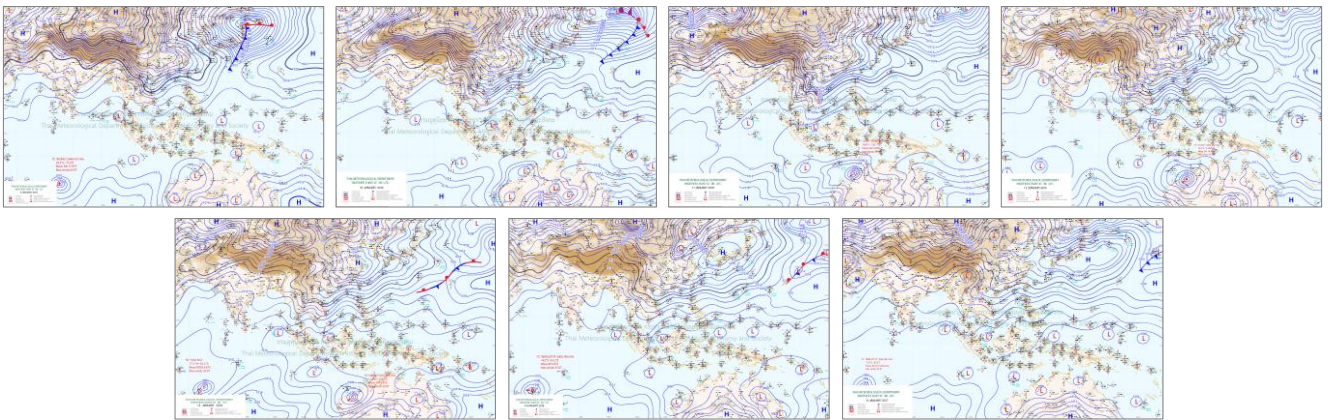


ที่มา: ภาพถ่ายจากดาวเทียม Himawari-8 จัดทำโดย Kochi University
ข้อมูลเพิ่มเติม: <http://tiwrm.haii.or.th/TyphoonTracking/Goes9.php>

แผนที่อากาศ

ช่วงต้นสปีดาร์ความกดอากาศสูงอ่อนกำลังลง แต่ยังคงแผ่เป็นลิ้มลงมาจากทะเลจีนใต้ ส่วนหย่อมความกดอากาศต่ำบริเวณเกาะบอร์เนียวยังคงมีกำลังแรง ทำให้ลมมรสุมตะวันออกเฉียงเหนือที่พัดปกคลุมบริเวณอ่าวไทยและภาคใต้ตอนล่างมีกำลังแรงขึ้น ส่วนในช่วงปลายสปีดาร์ความกดอากาศสูงที่ปกคลุมบริเวณตอนบนของประเทศกลับมามีกำลังแรงอีกครั้ง ทำให้ลมตะวันออกเฉียงเหนือที่พัดปกคลุมประเทศไทยและอ่าวไทยมีกำลังแรงขึ้น ส่งผลให้บริเวณตอนบนของประเทศมีฝนตกเล็กน้อยในบางแห่ง ส่วนภาคใต้ยังคงมีฝนตกต่อเนื่อง และมีฝนตกหนักถึงหนักมากในบางพื้นที่ ประกอบกับเกิดลมพัดสอับกับลมตะวันออกเฉียงเหนือบริเวณภาคตะวันออกเฉียงเหนือและภาคกลางตอนล่าง ส่งผลให้มีฝนฟ้าคะนองเกิดขึ้นในภาคตะวันออกเฉียงเหนือและภาคกลางตอนล่าง รวมทั้งกรุงเทพมหานครและปริมณฑล

ภาพแผนที่อากาศ ในช่วงวันที่ 16 ม.ค. 2561 ถึง วันที่ 22 ม.ค. 2561



ที่มา: nsuquณิยบวิทยา

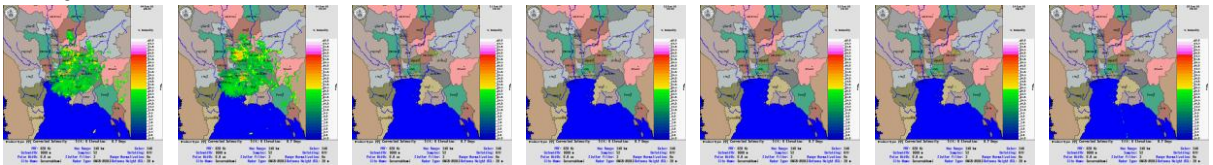
ข้อมูลเพิ่มเติม: http://www.thaiwater.net/TyphoonTracking/wc.php?imgwc=lastest_wc.jpg

สถานการณ์ฝนจากภาพเรดาร์ตรวจอากาศ

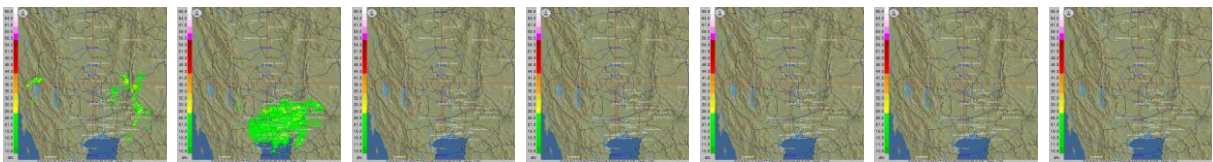
เครือข่ายภาพเรดาร์ตรวจวัดปริมาณฝนของกรมอุตุนิยมวิทยาและกรมฝนหลวงและการบินเกษตรในพื้นที่ภาคใต้ ได้แก่ เรดาร์ภูเก็ต เรดาร์นราธิวาส เรดาร์ชุมพร และเรดาร์สงขลา ตรวจพบกลุ่มฝนหนาแน่นในบางพื้นที่ของภาคใต้ตลอดทั้งสปีดาร์ โดยเฉพาะในช่วงวันที่ 20-21 ม.ค. 61 มีฝนตกหนักบริเวณภาคใต้ตอนล่าง

ภาพเรดาร์ตรวจอากาศ ในช่วงวันที่ 16 ม.ค. 2561 ถึง วันที่ 22 ม.ค. 2561

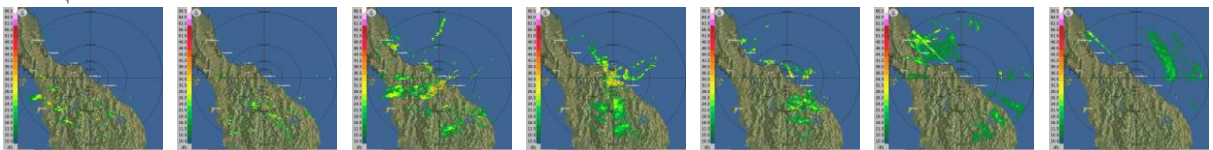
เรดาร์ภูเก็ต



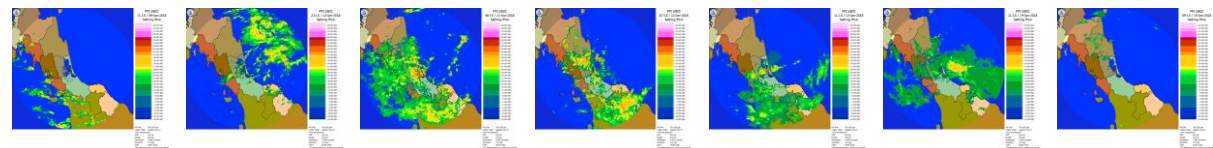
เรดาร์นราธิวาส



เรดาร์ชุมพร



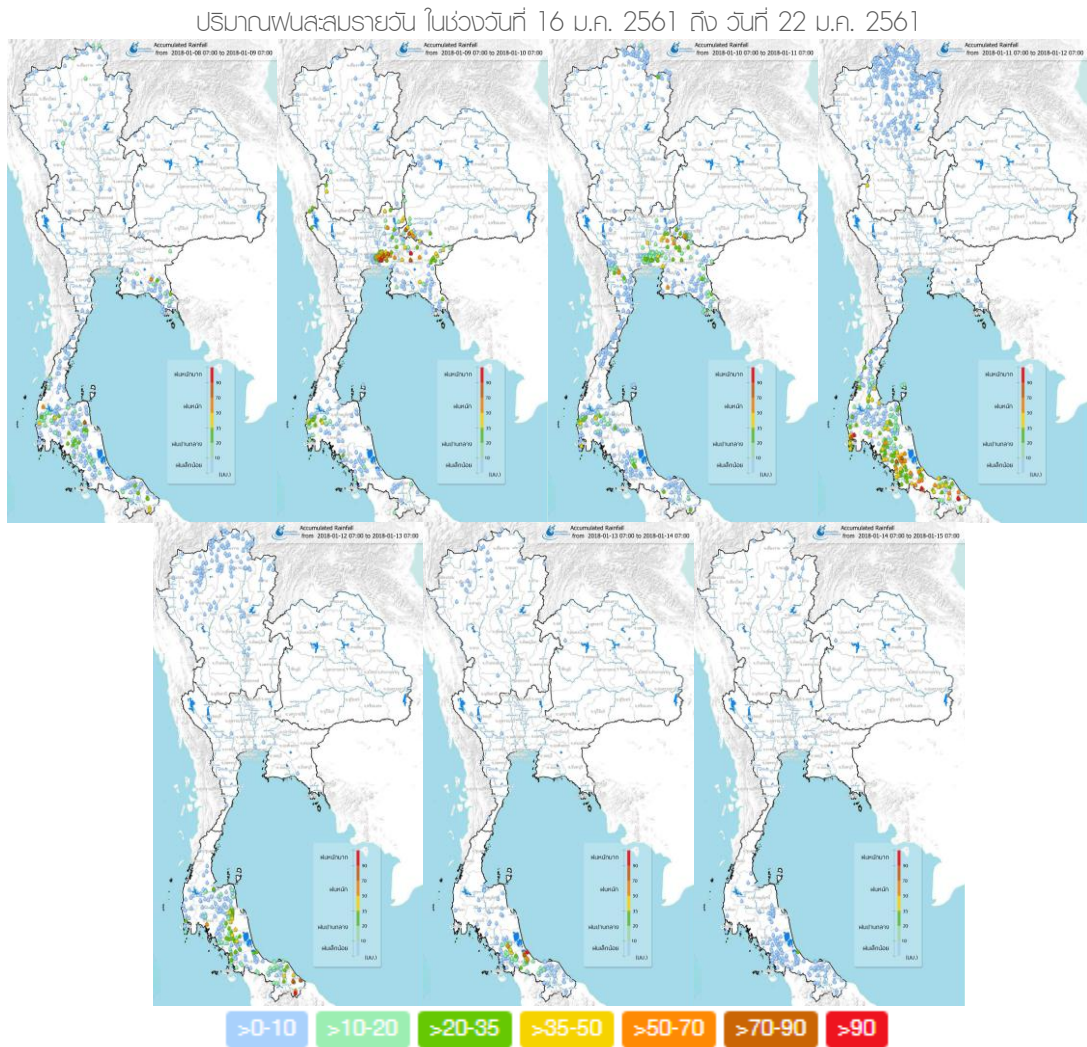
เรดาร์สงขลา



ที่มา: กรมอุตุนิยมวิทยา กรมฝนหลวงและการบินเกษตร และสำนักการระบายน้ำกรุงเทพมหานคร
ข้อมูลเพิ่มเติม: http://www.thaiwater.net/DATA/REPORT/php/radar/show_skaradar.php

ปริมาณฝนรายวันจากสถานีตรวจอากาศ

สัปดาห์นี้ บริเวณตอนบนของประเทศ ทั้งภาคเหนือ ภาคตะวันออกเฉียงเหนือ ภาคกลาง และภาคตะวันออก มีฝนตกเล็กน้อยในบางพื้นที่ตลอดทั้งสัปดาห์ ส่วนภาคใต้ ในช่วงต้นสัปดาห์ จนถึงกลางสัปดาห์ มีฝนตกเล็กน้อยถึงปานกลางกระจายตัวในหลายพื้นที่และมีฝนตกหนักในบางพื้นที่ ส่วนในช่วงกลางสัปดาห์จนถึงปลายสัปดาห์มีฝนตกกระจายตัวเพิ่มมากขึ้นกว่าในช่วงต้นสัปดาห์ โดยมีฝนตกเล็กน้อยถึงปานกลางกระจายตัวเกือบทุกจังหวัดครอบคลุมพื้นที่ตั้งแต่ จังหวัดชุมพรลงไป รวมถึงมีฝนตกหนักบริเวณจังหวัดพังงา สุราษฎร์ธานี นครศรีธรรมราช พัทลุง สงขลา ปัตตานี และนราธิวาส

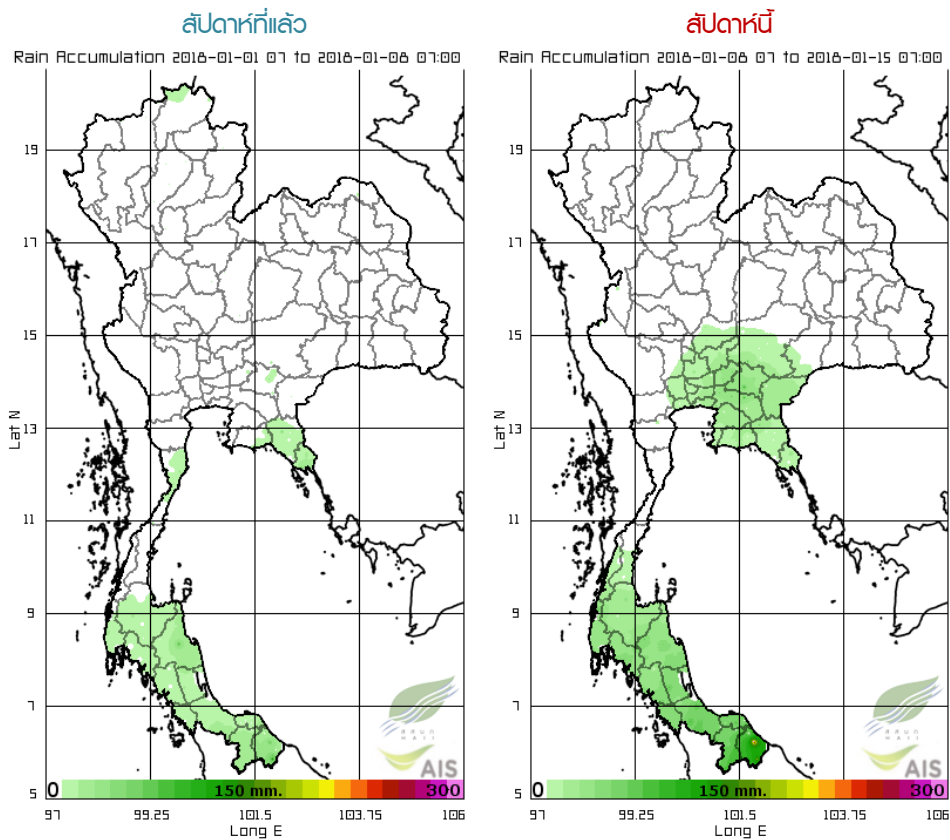


ที่มา: คลังข้อมูลน้ำเลขภูมิอากาศแห่งชาติ

ข้อมูลเพิ่มเติม: <http://www.nhc.in.th/product/latest/img/rain24.jpg>

ปริมาณฝนทั้งสปีดาร์

สปีดาร์นี้ประเทศไทยมีฝนตกน้อยกว่าสปีดาร์ที่แล้ว โดยมีฝนตกเล็กน้อยบริเวณภาคใต้ตอนล่าง เนื่องจากหย่อมความกดอากาศต่ำที่ปกคลุมทะเลจีนใต้ตอนล่างและอันดามันตอนล่างมีกำลังแรงขึ้น ทำให้ลมตะวันออกเฉียงใต้ปกคลุมอ่าวไทยและภาคใต้มีกำลังแรง โดยปริมาณฝนสะสม 7 วัน ที่วัดได้จากระบบโทรมาตรของสถาบันสารสนเทศทรัพยากรน้ำและการเกษตร สูงสุด 3 อันดับแรก ได้แก่ จังหวัดนราธิวาส 130 มิลลิเมตร จังหวัดพัทลุง 95 มิลลิเมตร และจังหวัดนครศรีธรรมราช 88 มิลลิเมตร



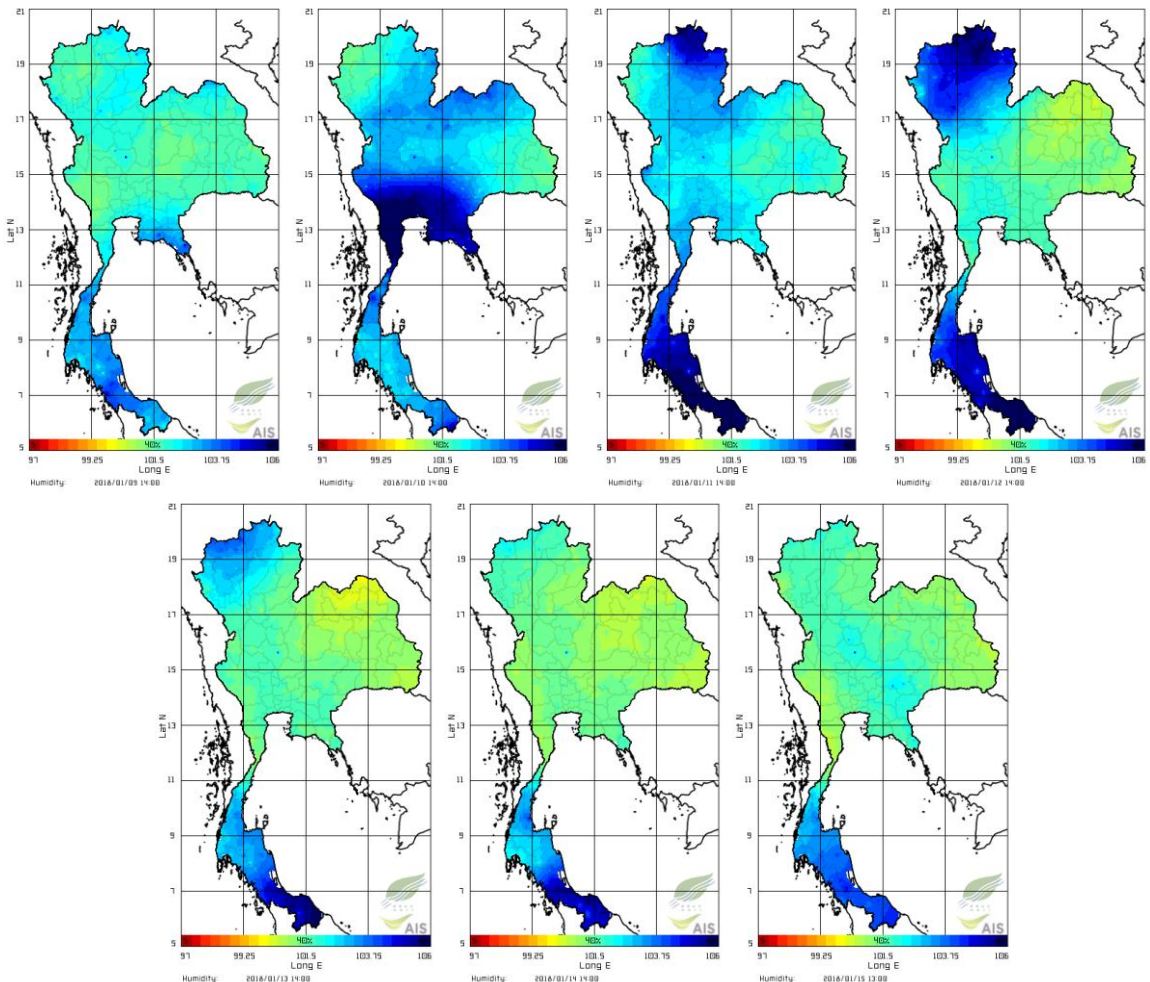
ที่มา: สถาบันสารสนเทศทรัพยากรน้ำและกรมอุตุนิยมวิทยา (องค์การมหาชน)

ข้อมูลเพิ่มเติม: http://www.thaiwater.net/DATA/site/content/fs_show_top7.html?type=rain_acc&sort_type=max

ความชื้นในอากาศ

แผนภาพแสดงการกระจายตัวของความชื้นในอากาศสะสมช่วงเวลา 13.00-14.00 น. ระหว่างวันที่ 16-22 ม.ค. 61 แสดงให้เห็นว่าภาคใต้มีความชื้นในอากาศค่อนข้างสูงตลอดทั้งสัปดาห์ เนื่องจากลมตะวันออกเฉียงใต้พัดปกคลุมอ่าวไทยและภาคใต้มีกำลังแรง ส่งผลให้ภาคใต้มีฝนตกปานกลางถึงหนัก และมีฝนตกหนักมากในบางพื้นที่ โดยเฉพาะบริเวณภาคใต้ตอนล่าง ส่วนบริเวณตอนบนของประเทศมีความชื้นในอากาศค่อนข้างต่ำ และมีความชื้นในอากาศเพิ่มมากขึ้น บริเวณภาคตะวันออกเฉียงใต้ ในช่วงวันที่ 21-22 ม.ค. 61 เนื่องจากเกิดลมพัดสอกับลมตะวันออกเฉียงใต้ บริเวณภาคตะวันออกเฉียงใต้และภาคกลางตอนล่าง

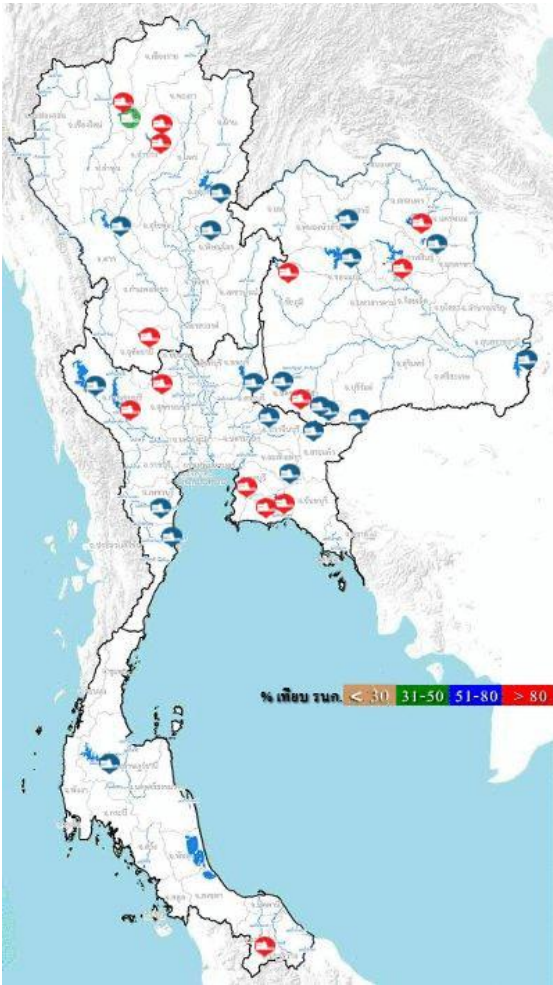
ความชื้นในอากาศ ในช่วงวันที่ 16 ม.ค. 2561 ถึง วันที่ 22 ม.ค. 2561



ที่มา: สถาบันสารสนเทศทรัพยากรน้ำและการเกษตร (องค์การมหาชน)

ข้อมูลเพิ่มเติม: http://www.thaiwater.net/DATA/REPORT/php/radar/show_templmg.php

สถานการณ์น้ำในเขื่อนขนาดใหญ่ทั่วประเทศ



ปัจจุบันเขื่อนขนาดใหญ่ทั้ง 35 แห่งทั่วประเทศ มีปริมาณน้ำกักเก็บรวมกันทั้งสิ้น 56,313 ล้านลูกบาศก์เมตร หรือ 79% ของความจุสถานการณ์อยู่ในเกณฑ์น้ำปานกลาง โดยเป็นปริมาณน้ำใช้การได้จริง 32,771 ล้านลูกบาศก์เมตร และมีสถานการณ์น้ำล้นเขื่อน 1 เขื่อน ได้แก่ เขื่อนกระเสียว (119%) และเขื่อนที่มีปริมาณน้ำกักเก็บ 80-100% มีทั้งสิ้น 13 เขื่อน ได้แก่ เขื่อนแม่จัด (98%) เขื่อนก๊วลม (88%) เขื่อนก๊วคหมา (100%) เขื่อนลำปาว (80%) เขื่อนลำพระเพลิง (90%) เขื่อนน้ำอูน (82%) เขื่อนจุฬาภรณ์ (94%) เขื่อนทับเสลา (83%) เขื่อนศรีนครินทร์ (87%) เขื่อนบางพระ (80%) เขื่อนหนองปลาไหล (83%) เขื่อนประแสร์ (83%) และเขื่อนบางลาง (90%)

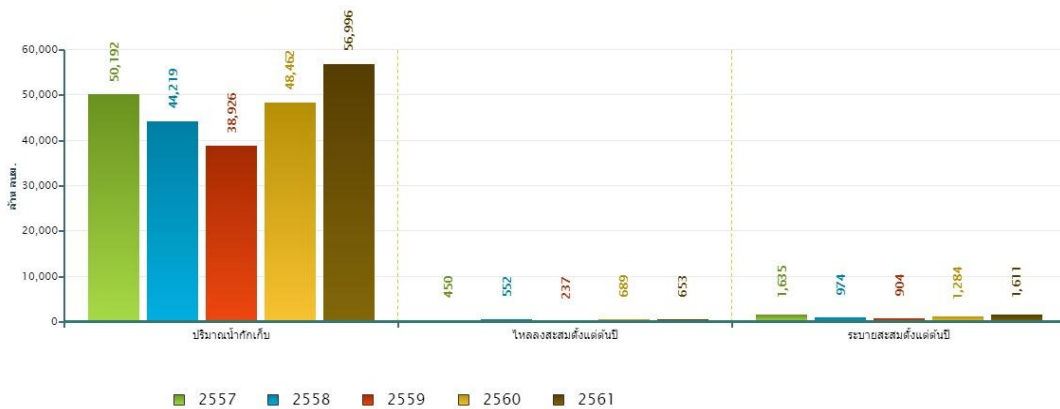
ที่มา: คลังข้อมูลน้ำแลภูมิอากาศแห่งชาติ

ข้อมูลเพิ่มเติม : <http://watersituation.thaiwater.net/v1/public/report/dam>

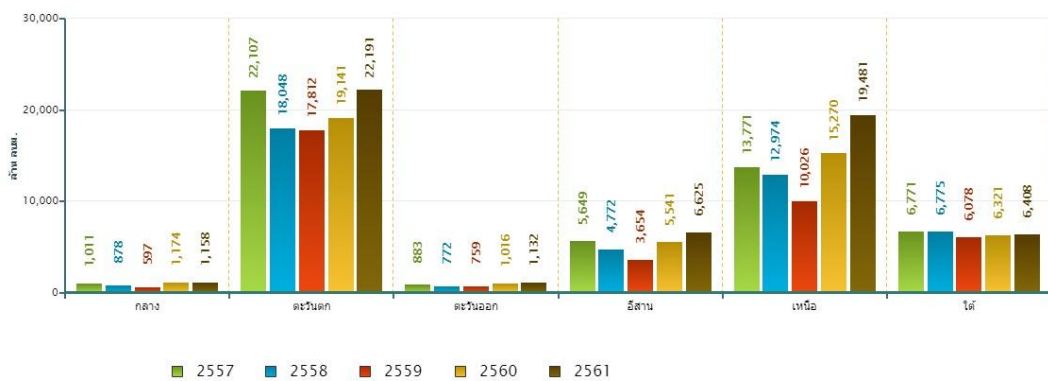
สถานการณ์น้ำในเขื่อนขนาดใหญ่ทั่วประเทศ

เมื่อเปรียบเทียบปริมาณน้ำในเขื่อนทั้ง 35 แห่งทั่วประเทศ ณ วันที่ 22 ม.ค. 61 กับข้อมูลย้อนหลังตั้งแต่ปี 2557-2560 พบว่าปี 2561 มีปริมาณน้ำกักเก็บมากที่สุดในทุกภาค ยกเว้นภาคใต้ รวมทั้งมีปริมาณน้ำระบายสะสมตั้งแต่ต้นปีมากที่สุดเมื่อเทียบกับปีอื่น ๆ ส่วนปริมาณน้ำไหลลงอ่างฯ สะสม มีมากที่สุดเป็นอันดับที่ 2 รองจากปี 2560

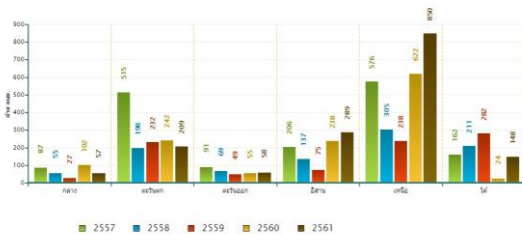
สถานการณ์น้ำในอ่างเก็บน้ำขนาดใหญ่ วันที่ 15 มกราคม



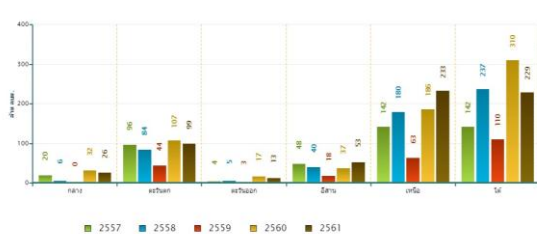
ปริมาณเก็บกักรายภาค วันที่ 15 มกราคม



ปริมาณระบายสะสมตั้งแต่ต้นปีรายภาค วันที่ 15 มกราคม



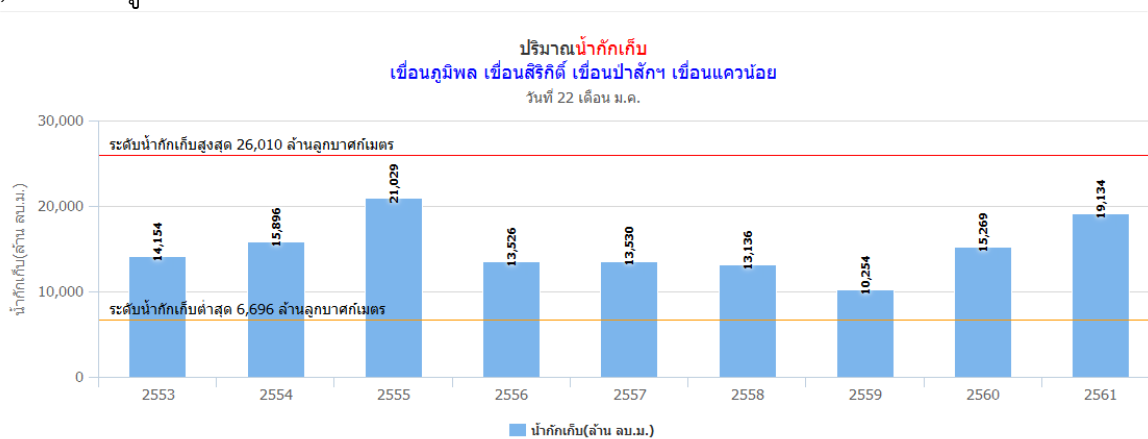
ปริมาณน้ำไหลลงอ่างฯสะสมตั้งแต่ต้นปีรายภาค วันที่ 15 มกราคม



ที่มา : คลังข้อมูลน้ำแลงภูมิภาคแห่งชาติ

สถานการณ์น้ำในเขื่อนพื้นที่ลุ่มน้ำเจ้าพระยา

ณ วันที่ 22 ม.ค. 61 เขื่อนขนาดใหญ่ทั้ง 4 เขื่อนหลักในลุ่มน้ำเจ้าพระยา ได้แก่ เขื่อนภูมิพล เขื่อนสิริกิติ์ เขื่อนแควน้อย และเขื่อนป่าสักชลสิทธิ์ มีปริมาณน้ำกักเก็บรวมกัน 19,134 ล้านลูกบาศก์เมตร และหากเทียบข้อมูลย้อนหลัง 10 ปี พบว่า ปริมาณน้ำกักเก็บของปี 2561 มีมากเป็นอันดับที่ 2 รองจากปี 2555 ทั้งนี้เป็นปริมาณน้ำใช้การได้ 12,438 ล้านลูกบาศก์เมตร

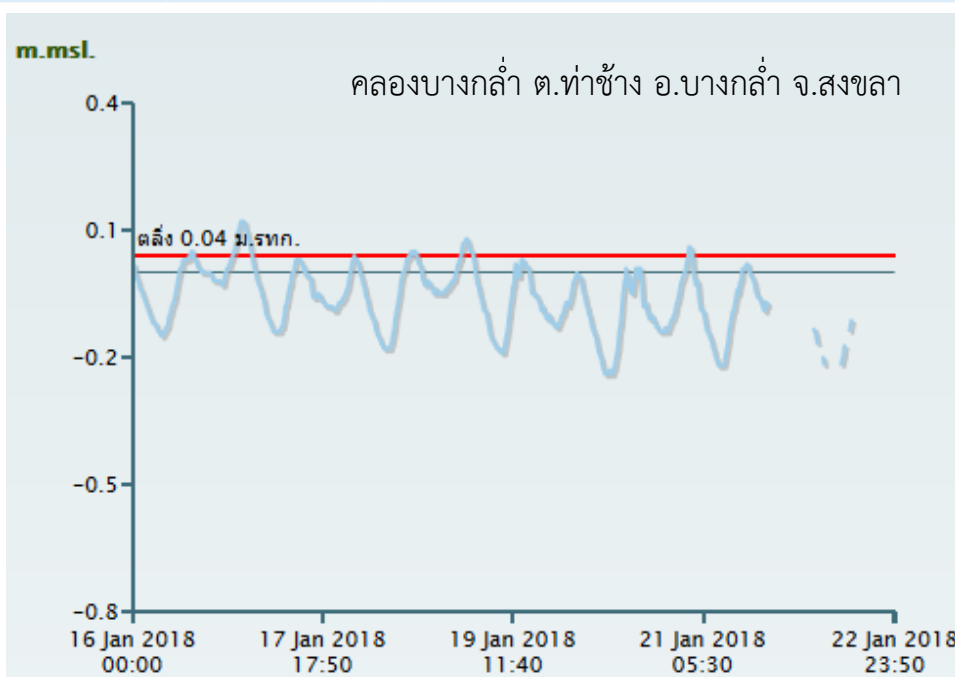


ที่มา : คลังข้อมูลน้ำแลภูมิอากาศแห่งชาติ

ระดับน้ำในแม่น้ำสายหลัก

จากการตรวจวัดข้อมูลระดับน้ำในแม่น้ำสายหลักในหนึ่งสปีดาร์ที่ผ่านมา พบสถานการณ์น้ำท่วมและน้ำล้นตลิ่งต่ำตามธรรมชาติในแม่น้ำสายหลัก อันเนื่องมาจากคลื่นลมแรงขึ้นทำให้ระดับน้ำที่ปากแม่น้ำยกตัวสูงขึ้น ส่งผลให้รอบทะเลสาบสงขลา มีน้ำหนุนสูงเข้าท่วมที่ลุ่มต่ำบริเวณคลองบางกล่ำ ตำบลท่าช้าง อำเภอบางกล่ำ จังหวัดสงขลา ส่วนบริเวณจังหวัดกรุงเทพมหานคร เกิดสถานการณ์น้ำล้นตลิ่งจากอิทธิพลของน้ำทะเลหนุน

จังหวัด	จำนวนสถานี	สถานีที่น้ำท่วม
กรุงเทพมหานคร	1	อโศก ต.คลองเตยเหนือ อ.วัฒนา จ.กรุงเทพมหานคร
สงขลา	1	บางกล่ำ ต.ท่าช้าง อ.บางกล่ำ จ.สงขลา



ที่มา: คลังข้อมูลน้ำแลภูมิอากาศแห่งชาติ

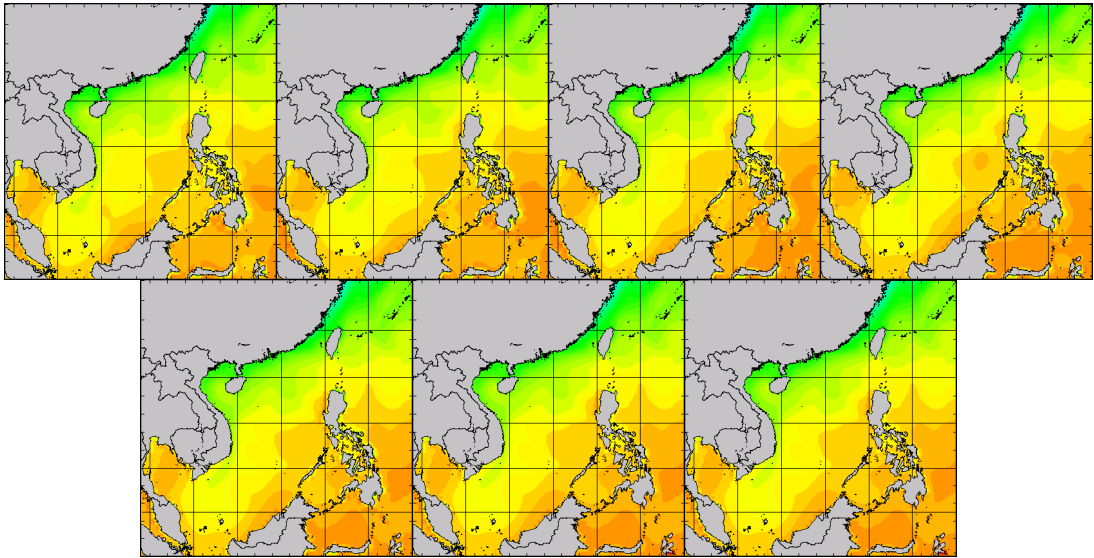
ข้อมูลเพิ่มเติม : <http://watersituation.thaiwater.net/v1/public/report/wl/river>

อุณหภูมิผิวน้ำทะเล

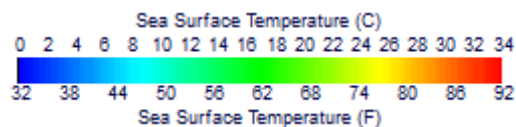
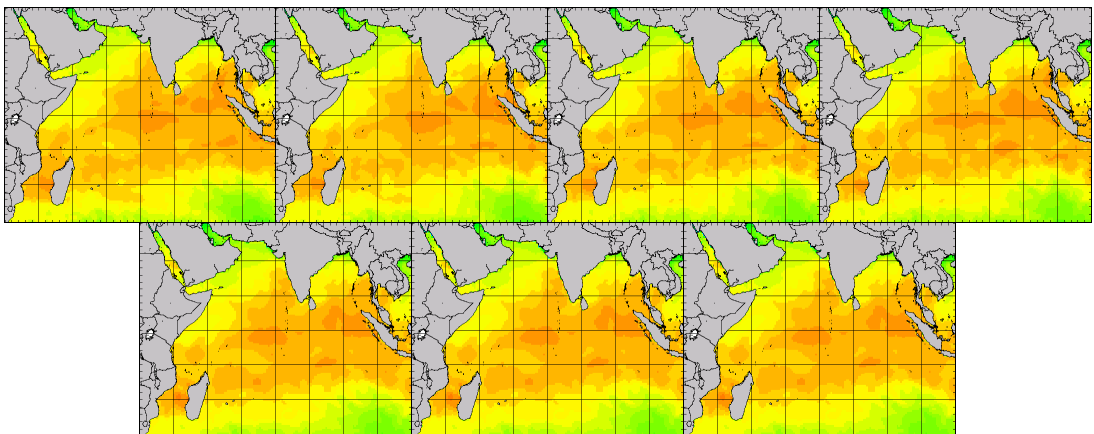
ช่วงวันที่ 16-22 ม.ค. 61 บริเวณทะเลฝั่งอ่าวไทยและทะเลฝั่งอันดามันมีอุณหภูมิอยู่ที่ประมาณ 26-28 องศาเซลเซียส ตลอดทั้งสัปดาห์

อุณหภูมิผิวน้ำทะเล ในช่วงวันที่ 16 ม.ค. 2561 ถึง วันที่ 22 ม.ค. 2561

ฝั่งอ่าวไทย



ฝั่งอันดามัน



ที่มา: Oceanweather, Inc.

ข้อมูลเพิ่มเติม: http://tiwrm.haii.or.th/DATA/REPORT/php/show_sst.php

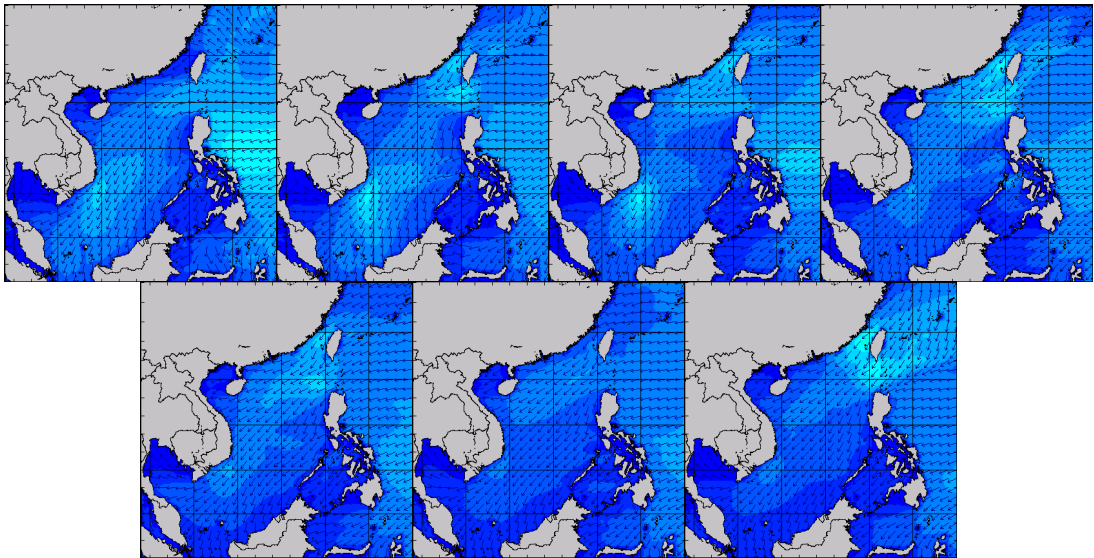
http://tiwrm.haii.or.th/DATA/REPORT/php/show_amdsst.php

ความสูงและทิศทางคลื่นทะเล

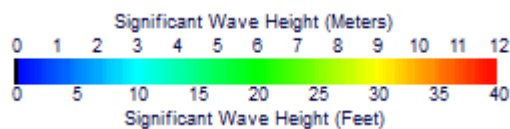
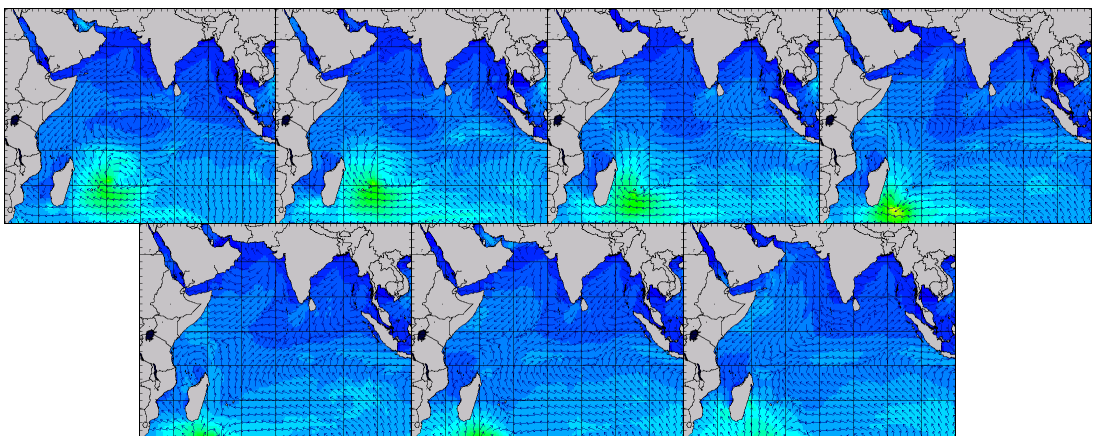
ตลอดทั้งสปีดาร์ลมตะวันตกออกพัดปกคลุมภาคใต้และอ่าวไทยมีกำลังแรงขึ้น ส่งผลให้คลื่นลมในอ่าวไทยและอันดามันมีความสูงประมาณ 1-2 เมตร

ความสูงและทิศทางคลื่นทะเล ในช่วงวันที่ 16 ม.ค. 2561 ถึง วันที่ 22 ม.ค. 2561

ฝั่งอ่าวไทย



ฝั่งอันดามัน



ที่มา: Oceanweather, Inc.

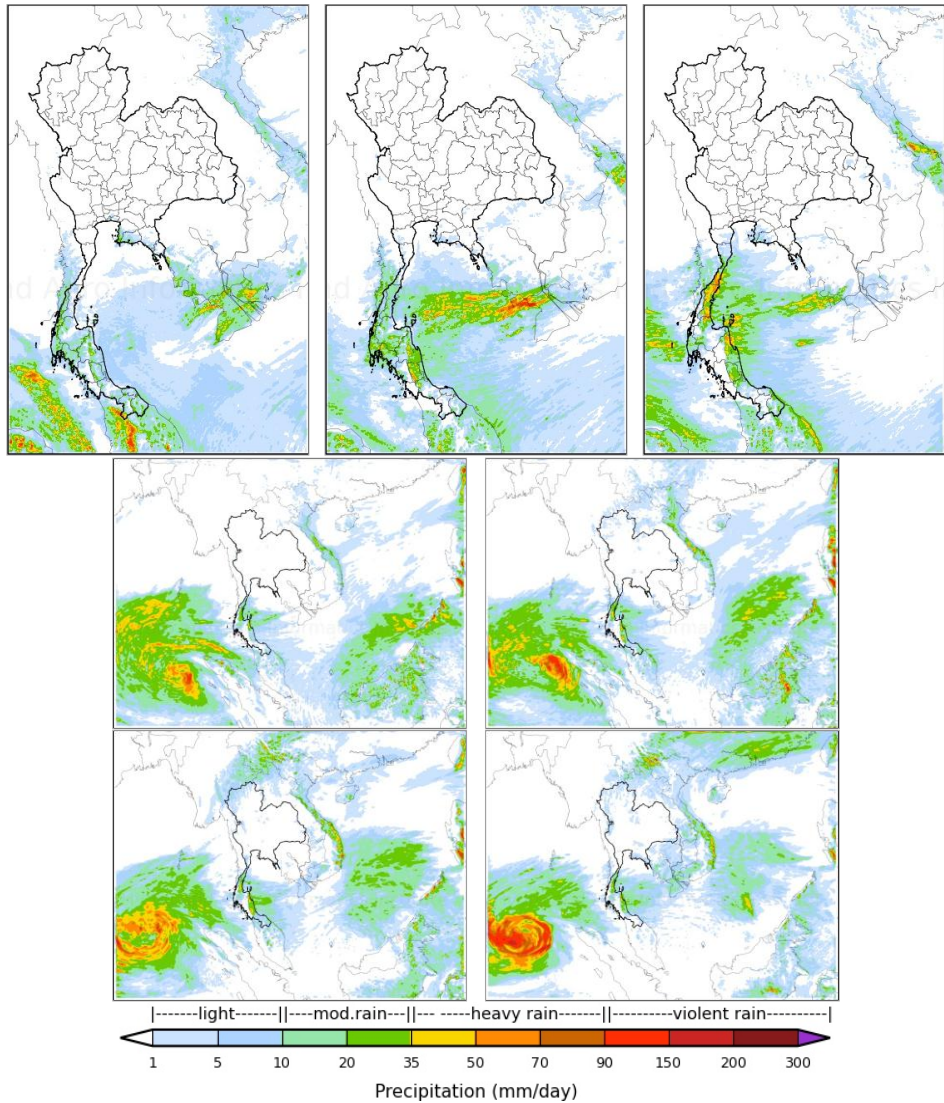
ข้อมูลเพิ่มเติม: http://www.thaiwater.net/DATA/REPORT/php/show_wave.php?zone=ln

http://www.thaiwater.net/DATA/REPORT/php/show_wave.php?zone=scs

สถานการณ์ฝน 7 วัน ข้างหน้า

- ช่วงวันที่ 22-24 ม.ค. 61 บริเวณความกดอากาศสูงกำลังอ่อนปกคลุมประเทศไทยตอนบน ส่วนหย่อมความกดอากาศต่ำปกคลุมทะเลจีนใต้ตอนล่างและอันดามันตอนล่าง ทำให้ลมตะวันออกเฉียงใต้พัดปกคลุมอ่าวไทยและภาคใต้มีกำลังแรง ส่งผลให้ภาคใต้จะมีฝนตกต่อเนื่องและมีฝนตกหนักบางแห่ง โดยเฉพาะบริเวณจังหวัดชุมพร สุราษฎร์ธานี นครศรีธรรมราช พัทลุง และสงขลา ประกอบกับจะเกิดลมพัดสลับกับลมตะวันออกเฉียงใต้ปกคลุมอ่าวไทย ส่งผลให้จะมีฝนฟ้าคะนองเกิดขึ้นในภาคตะวันออกเฉียงใต้และภาคกลางตอนล่าง รวมทั้งกรุงเทพมหานครและปริมณฑล
- ช่วงวันที่ 25-28 ม.ค. 61 ความกดอากาศสูงมีกำลังอ่อน ส่วนหย่อมความกดอากาศต่ำฝั่งทะเลอันดามันตอนล่างจะทวีกำลังแรงขึ้นและเคลื่อนตัวไปยังประเทศศรีลังกา ทำให้ลมตะวันออกเฉียงใต้พัดปกคลุมอ่าวไทย ส่งผลให้ภาคใต้ยังคงมีฝนตกต่อเนื่อง และมีฝนเกิดขึ้นในภาคตะวันออกเฉียงใต้และภาคกลางตอนล่าง รวมทั้งกรุงเทพมหานครและปริมณฑล ประกอบกับกระแสลมตะวันตกในระดับลมชั้นบนพัดปกคลุมภาคเหนือ ส่งผลให้จะมีฝนเกิดขึ้นบริเวณภาคเหนือ

การคาดการณ์ฝน ระหว่างวันที่ 22 ม.ค. 2561 ถึง วันที่ 28 ม.ค. 2561

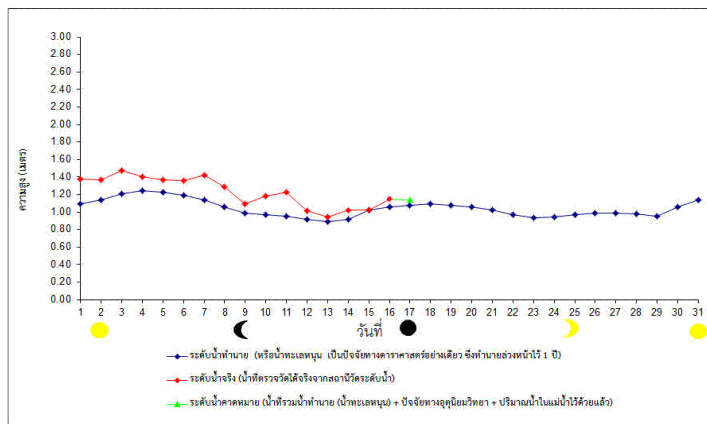


ที่มา: สถาบันสารสนเทศทรัพยากรน้ำและการเกษตร (องค์การมหาชน)
ข้อมูลเพิ่มเติม: http://live1.haii.or.th/wrf_image/index.php

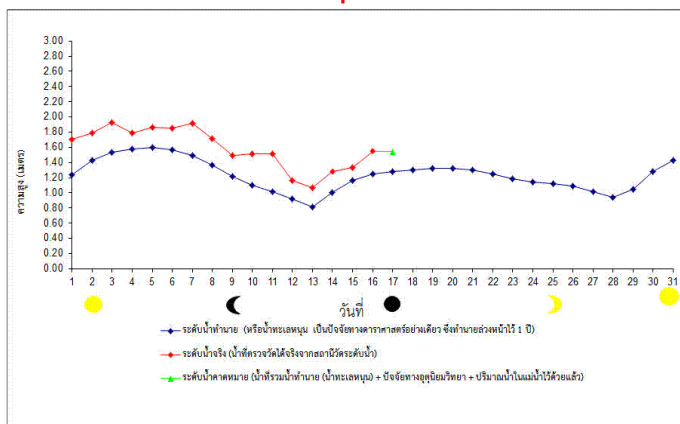
คาดการณ์สภาวะระดับน้ำในแม่น้ำเจ้าพระยา

จากการคาดการณ์สถานการณ์น้ำขึ้น-น้ำลงบริเวณอ่าวไทย โดยกรมอุทกศาสตร์กองทัพเรือ คาดว่าวันที่ 23 ม.ค. 61 บริเวณสถานีกองบัญชาการกองทัพเรือ น้ำลงต่ำสุดเวลา 04.08 น. ต่ำกว่าระดับน้ำทะเลปานกลาง 0.50 เมตร และน้ำขึ้นสูงสุดเวลา 10.49 น. สูงกว่าระดับน้ำทะเลปานกลาง 1.13 เมตร ส่วนบริเวณป้อมพระจุลจอมเกล้า น้ำลงต่ำสุดเวลา 02.28 น. ต่ำกว่าระดับน้ำทะเลปานกลาง 0.86 เมตร และน้ำขึ้นสูงสุดเวลา 09.23 น. สูงกว่าระดับน้ำทะเลปานกลาง 1.51 เมตร

หน้ากองบัญชาการกองทัพเรือ



ป้อมพระจุลจอมเกล้า



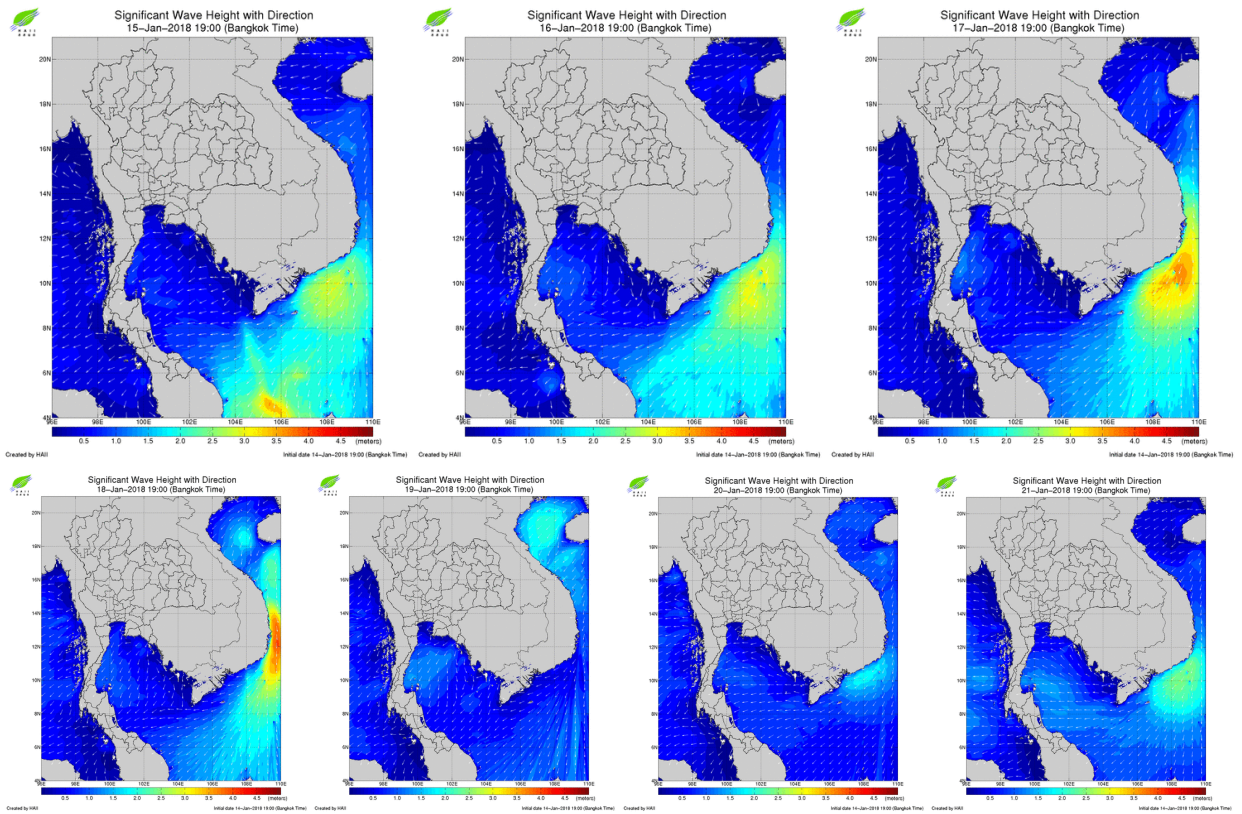
ที่มา: กรมอุทกศาสตร์ กองทัพเรือ

ข้อมูลเพิ่มเติม: <http://www.hydro.navy.mi.th/chaophraya/ttnhq.htm>

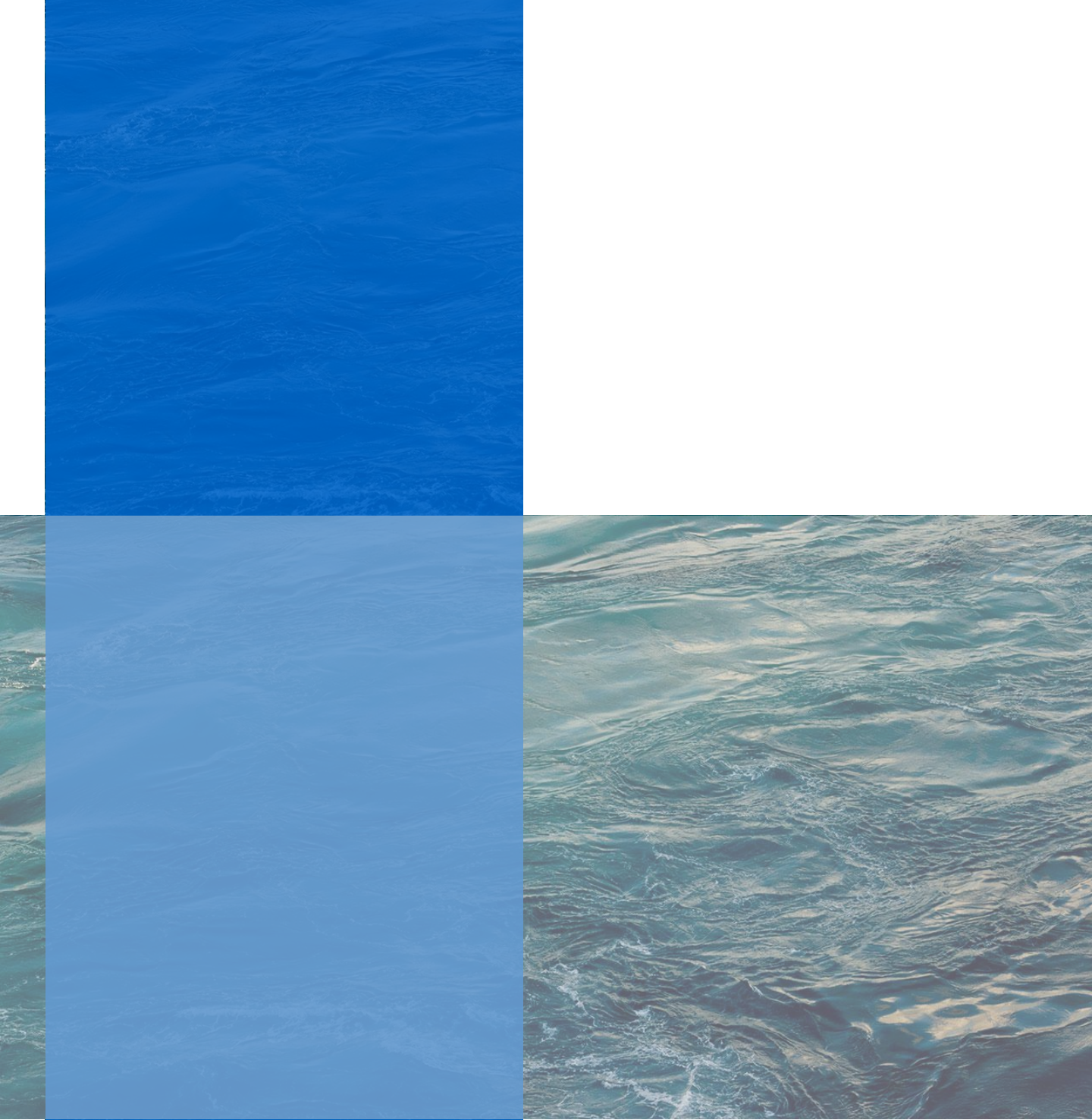
ภาคการณส์ความสูงและทิศทางคลื่นทะเล

ตลอดทั้งสัปดาห์หน้า คาดว่าลมตะวันออกเฉียงใต้ปกคลุมอ่าวไทยและภาคใต้มีกำลังแรงขึ้น ส่งผลให้คลื่นลมในอ่าวไทยมีกำลังค่อนข้างแรง โดยมีความสูงคลื่นประมาณ 1-2 เมตร

การคาดการณ์ความสูงและทิศทางคลื่นทะเล ระหว่างวันที่ 22 ม.ค. 2561 ถึง วันที่ 28 ม.ค. 2561



ที่มา: สถาบันสารสนเทศทรัพยากรน้ำและการเกษตร (องค์การมหาชน)
ข้อมูลเพิ่มเติม: <http://www.thaiwater.net/v3/wrf/swan>



คลังข้อมูลน้ำและภูมิอากาศแห่งชาติ
National Hydroinformatics and Climate Data Center

โดย

สถาบันสารสนเทศทรัพยากรน้ำและการเกษตร (องค์การมหาชน)
กระทรวงวิทยาศาสตร์และเทคโนโลยี



รู้น้ำ รู้อากาศ รู้ภัยพิบัติ

www.thaiwater.net

ThaiWater mobile application