

รู้น้ำ รู้อากาศ รู้ทันภัยพิบัติ

[www.thaiwater.net](http://www.thaiwater.net)

ThaiWater mobile application



คลังข้อมูลน้ำและภูมิอากาศแห่งชาติ  
National Hydroinformatics and Climate Data Center

# รู้น้ำรู้อากาศ

รายสัปดาห์  
ประจำวันที่ 15 ม.ค. 2561



จัดทำโดย

สถาบันสารสนเทศทรัพยากรน้ำและการเกษตร (องค์การมหาชน)

กระทรวงวิทยาศาสตร์และเทคโนโลยี

## สปีดาร์ที่ผ่านมา

### สภาพอากาศ

4 ลักษณะกลุ่มเมฆจากภาพถ่ายดาวเทียม

5 แพนที่อากาศ

6 สถานการณ์ฝน

- เรดาร์ตรวจอากาศ
- สถานีตรวจอากาศ
- ปริมาณฝนทั้งสปีดาร์

9 ความชื้นในอากาศ

### สถานการณ์น้ำ

10 สถานการณ์น้ำในเขื่อน

- น้ำในเขื่อนขนาดใหญ่ทั้งประเทศ
- น้ำในเขื่อนพื้นที่ลุ่มน้ำเจ้าพระยา

13 ระดับน้ำในแม่น้ำสายหลัก

14 สถานการณ์น้ำทะเล

- อุณหภูมิพื้นผิวน้ำทะเล
- การเปลี่ยนแปลงของอุณหภูมิพื้นผิวน้ำทะเล
- ความสูงและทิศทางคลื่นทะเล
- ระดับน้ำทะเลที่ผิดปกติ
- น้ำเค็มรุก

## คาดการณ์สปีดาร์หน้า

### สภาพอากาศ

16 คาดการณ์ฝน 7 วันข้างหน้า

### สถานการณ์น้ำ

17 คาดการณ์ระดับน้ำในแม่น้ำเจ้าพระยา

18 คาดการณ์ความสูงและทิศทางคลื่นทะเล

## สถานการณ์ปัจจุบัน

**สภาพอากาศ** ช่วงต้นสัปดาห์ความกดอากาศสูงกำลังค่อนข้างแรงระลอกใหม่ได้แผ่ลงมาปกคลุมประเทศไทยตอนบน ทำให้ลมมรสุมตะวันออกเฉียงเหนือมีกำลังแรงขึ้น และปะทะกับลมตะวันออกเฉียงใต้ที่พัดนำความชื้นเข้าสู่ประเทศไทยตอนบน ส่งผลให้บริเวณตอนบนของประเทศไทยมีฝนกระจายบางพื้นที่ และมีฝนตกหนักบริเวณภาคกลางตอนล่างและภาคตะวันออก ส่วนในช่วงปลายสัปดาห์ความกดอากาศสูงยังคงปกคลุมประเทศไทยตอนบน จากนั้นเคลื่อนตัวลงสู่ทะเลจีนตะวันออกแล้วอ่อนกำลังลงตั้งแต่วันที่ 14 ม.ค. 61 แต่ยังคงเป็นลี้ลมมายังประเทศไทยตอนบน ประกอบกับเกิดการก่อตัวของหย่อมความกดอากาศต่ำบริเวณเกาะบอร์เนียวที่เคลื่อนตัวเข้าใกล้ชายฝั่งทะเลมาเลเซียตอนกลาง ส่งผลให้ภาคใต้มีฝนตกปานกลางถึงหนัก และมีฝนตกหนักมากในบางพื้นที่ โดยเฉพาะบริเวณภาคใต้ตอนล่าง โดยปริมาณฝนสะสม 7 วัน ที่วัดได้จากระบบโทรมาตรของสถาบันสารสนเทศทรัพยากรน้ำและการเกษตร สูงสุด 3 อันดับแรก ได้แก่ จังหวัดนราธิวาส 308 มิลลิเมตร จังหวัดปราจีนบุรี 121 มิลลิเมตร และจังหวัดนครราชสีมา 106 มิลลิเมตร

**น้ำในเขื่อน :** เมื่อเปรียบเทียบปริมาณน้ำในเขื่อนทั้ง 35 แห่งทั่วประเทศ ณ วันที่ 15 ม.ค. 61 กับข้อมูลย้อนหลังตั้งแต่ปี 2557-2560 พบว่าปี 2561 มีปริมาณน้ำกักเก็บมากที่สุดในทุกภาค ยกเว้นภาคกลางและภาคใต้ อีกทั้งในปี 2561 ปริมาณน้ำไหลลงอ่างฯ สะสมตั้งแต่ต้นปีจนถึงปัจจุบันมีปริมาณสูงเป็นอันดับที่ 2 รองจากปี 2560 ส่วนปริมาณน้ำระบายสะสมตั้งแต่ต้นปีสูงเป็นอันดับที่ 2 รองจากปี 2557

**น้ำในแม่น้ำลำคลอง :** จากการตรวจวัดข้อมูลระดับน้ำในแม่น้ำสายหลักในหนึ่งสัปดาห์ที่ผ่านมา พบสถานการณ์น้ำท่วมและน้ำล้นตลิ่งต่ำตามธรรมชาติในแม่น้ำสายหลัก อันเนื่องมาจากคลื่นลมแรงขึ้นทำให้ระดับน้ำที่ปากแม่น้ำยกตัวสูงขึ้น ส่งผลให้รอบทะเลสาบสงขลามีน้ำหนุนสูงเข้าท่วมที่ลุ่มต่ำบริเวณคลองบางกล่ำ ตำบลท่าช้าง อำเภอบางกล่ำ จังหวัดสงขลา ส่วนบริเวณจังหวัดสมุทรสาคร เกิดสถานการณ์น้ำล้นตลิ่งจากอิทธิพลของน้ำทะเลหนุน

## คาดการณ์

**คาดการณ์ฝน :** ช่วงวันที่ 15-17 ม.ค. 61 บริเวณความกดอากาศสูงอ่อนกำลังลง แต่ยังคงแผ่เป็นลี้ลมมาจากทะเลจีนใต้ ส่วนหย่อมความกดอากาศต่ำบริเวณเกาะบอร์เนียวยังคงมีกำลังแรง ทำให้ลมมรสุมตะวันออกเฉียงเหนือที่พัดปกคลุมอ่าวไทยและภาคใต้ตอนล่างยังคงมีกำลังแรง ส่งผลให้ภาคใต้ตอนล่างยังคงมีฝนตกต่อเนื่อง ช่วงวันที่ 18-21 ม.ค. 61 ความกดอากาศสูงกำลังปานกลางจะแผ่ลงมาปกคลุมประเทศไทยอีกครั้ง ในช่วงวันที่ 19 ม.ค. 61 ประกอบกับมีหย่อมความกดอากาศต่ำกำลังอ่อนจากทะเลจีนใต้ เคลื่อนตัวเข้าสู่ประเทศเวียดนาม ตอนล่าง แล้วอ่อนกำลังลง ทำให้เกิดลมพัดสลับกับลมมรสุมตะวันออกเฉียงเหนือบริเวณภาคตะวันออกเฉียงเหนือตอนล่าง ภาคตะวันออก และภาคกลางตอนล่าง ส่งผลให้ภาคตะวันออกเฉียงเหนือตอนล่าง ภาคตะวันออก และภาคกลางตอนล่าง จะมีฝนเกิดขึ้นในช่วงวันที่ 19-20 ม.ค. 61 จากนั้นลมตะวันออกเฉียงใต้พัดปกคลุมอ่าวไทย ส่งผลให้ภาคใต้ยังคงมีฝนตกต่อเนื่องและตกหนักบางแห่ง

**คาดการณ์ระดับน้ำในแม่น้ำเจ้าพระยา :** จากการคาดการณ์สถานการณ์น้ำขึ้น-น้ำลงบริเวณอ่าวไทย โดยกรมอุทกศาสตร์กองทัพเรือ คาดว่าวันที่ 16 ม.ค. 61 บริเวณสถานีกองบัญชาการกองทัพเรือ น้ำลงต่ำสุดเวลา 01.29 น. ต่ำกว่าระดับน้ำทะเลปานกลาง 0.47 เมตร และน้ำขึ้นสูงสุดเวลา 08.46 น. สูงกว่าระดับน้ำทะเลปานกลาง 1.09 เมตร ส่วนบริเวณป้อมพระจุลจอมเกล้า น้ำลงต่ำสุดเวลา 23.54 น. ต่ำกว่าระดับน้ำทะเลปานกลาง 1.06 เมตร และน้ำขึ้นสูงสุดเวลา 06.37 น. สูงกว่าระดับน้ำทะเลปานกลาง 1.46 เมตร

**คาดการณ์คลื่น :** ตลอดทั้งสัปดาห์ลมมรสุมตะวันออกเฉียงเหนือที่พัดปกคลุมอ่าวไทยและภาคใต้ตอนล่างยังคงมีกำลังแรง ส่งผลให้คลื่นลมในอ่าวไทย โดยเฉพาะภาคใต้ตอนล่างยังคงมีกำลังแรง โดยมีความสูงคลื่นประมาณ 1-2 เมตร

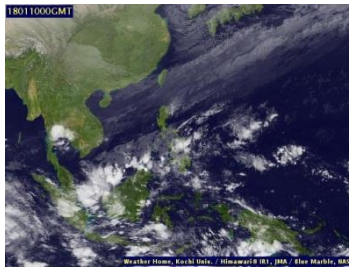
## ลักษณะกลุ่มเมฆจากภาพถ่ายดาวเทียม

ช่วงต้นสปีดาร์ตอนบนของประเทศไม่มีกลุ่มเมฆปกคลุม ยกเว้นวันที่ 10 ม.ค. 60 ที่มีกลุ่มเมฆปกคลุมหนาแน่นบริเวณภาคกลาง ส่วนในช่วงกลางสปีดาร์จนถึงปลายสปีดาร์ตอนบนของประเทศมีกลุ่มเมฆปกคลุมในบางพื้นที่ ส่วนภาคใต้มีกลุ่มเมฆปกคลุมหนาแน่นมากขึ้นกว่าในช่วงต้นสปีดาร์

9 ม.ค. 61 07:00 น.



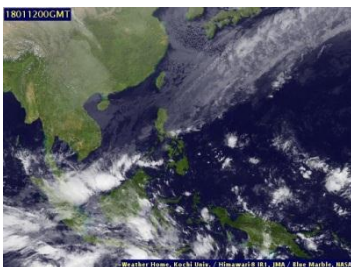
10 ม.ค. 61 07:00 น.



11 ม.ค. 61 07:00 น.



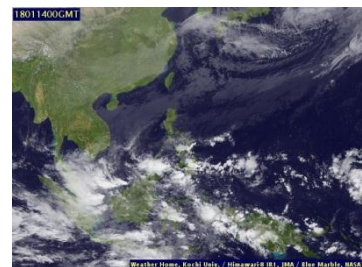
12 ม.ค. 61 07:00 น.



13 ม.ค. 61 07:00 น.



14 ม.ค. 61 07:00 น.



15 ม.ค. 61 07:00 น.

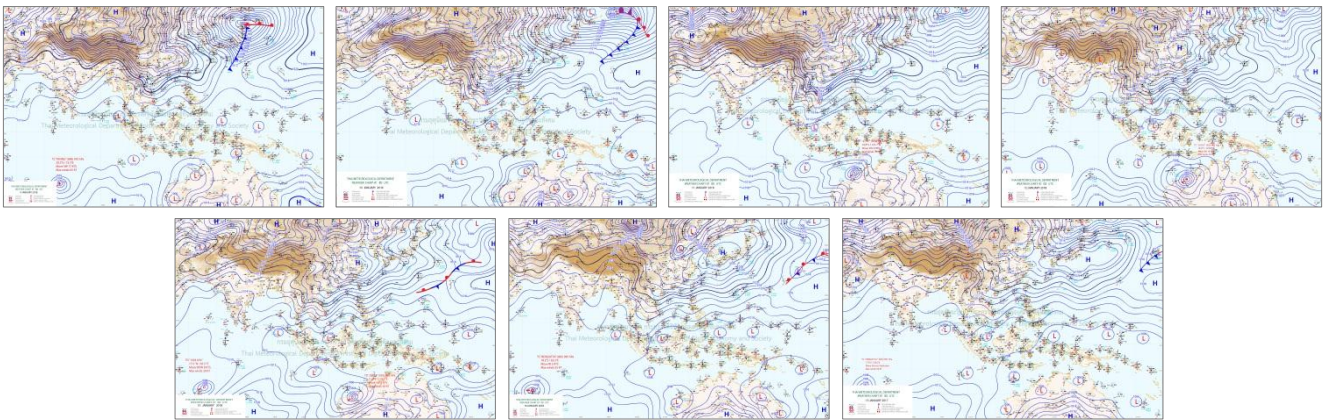


ที่มา: ภาพถ่ายจากดาวเทียม Himawari-8 จัดทำโดย Kochi University  
ข้อมูลเพิ่มเติม: <http://tiwrm.haii.or.th/TyphoonTracking/Goes9.php>

## แผนที่อากาศ

ช่วงต้นสปีดาศึกษาความกดอากาศสูงกำลังค่อนข้างแรงระลอกใหม่ได้แผ่ลงมาปกคลุมประเทศไทยตอนบน ทำให้ลมมรสุมตะวันออกเฉียงเหนือมีกำลังแรงขึ้น และปะทะกับลมตะวันออกเฉียงใต้ที่พัดนำความชื้นเข้าสู่ประเทศไทยตอนบน ส่งผลให้บริเวณตอนบนของประเทศไทยมีฝนกระจายบางพื้นที่ และมีฝนตกหนักบริเวณภาคกลางตอนล่างและภาคตะวันออก ส่วนในช่วงปลายสปีดาศึกษาความกดอากาศสูงยังคงปกคลุมประเทศไทยตอนบน จากนั้นเคลื่อนตัวลงสู่ทะเลจีนตะวันออกแล้วอ่อนกำลังลงตั้งแต่วันที่ 14 ม.ค. 61 แต่ยังคงเป็นลิมลงมายังประเทศไทยตอนบน ประกอบกับเกิดการก่อตัวของหย่อมความกดอากาศต่ำบริเวณเกาะบอร์เนียวที่เคลื่อนตัวเข้าใกล้ชายฝั่งทะเลมาเลเซียตอนกลาง ส่งผลให้ภาคใต้มีฝนตกปานกลางถึงหนัก และมีฝนตกหนักมากในบางพื้นที่ โดยเฉพาะบริเวณภาคใต้ตอนล่าง

ภาพแผนที่อากาศ ในช่วงวันที่ 9 ม.ค. 2561 ถึง วันที่ 15 ม.ค. 2561



ที่มา: นสออุณิษย์วิทยา

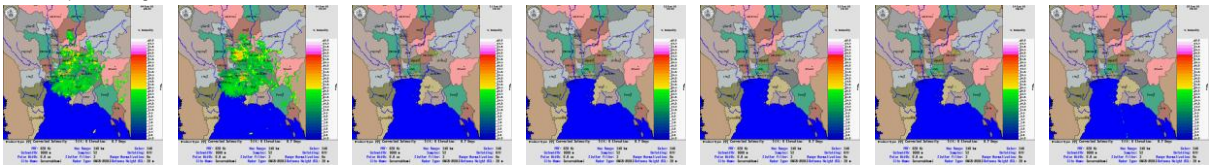
ข้อมูลเพิ่มเติม: [http://www.thaiwater.net/TyphoonTracking/wc.php?imgwc=lastest\\_wc.jpg](http://www.thaiwater.net/TyphoonTracking/wc.php?imgwc=lastest_wc.jpg)

# สถานการณ์ฝนจากภาพเรดาร์ตรวจอากาศ

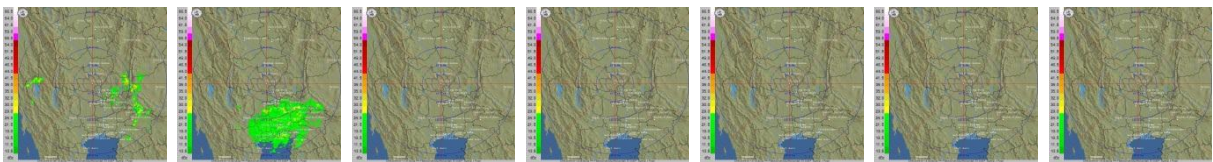
เครือข่ายภาพเรดาร์ตรวจวัดปริมาณฝนของกรมอุตุนิยมวิทยาและกรมฝนหลวงและการบินเกษตรในพื้นที่ภาคกลาง ภาคตะวันออก และภาคใต้ ได้แก่ เรดาร์สุวรรณภูมิ เรดาร์ชัยนาท เรดาร์นครราชสีมา และเรดาร์สงขลา ตรวจพบกลุ่มฝนหนาแน่นในบางพื้นที่ของภาคใต้ตลอดทั้งสัปดาห์ โดยเฉพาะในช่วงกลางสัปดาห์ที่มีฝนตกหนักบริเวณภาคใต้ตอนล่าง กับตรวจพบกลุ่มฝนหนาแน่นในบางพื้นที่ของภาคกลางและภาคตะวันออก โดยเฉพาะในช่วงวันที่ 9-11 ม.ค. 61

ภาพเรดาร์ตรวจอากาศ ในช่วงวันที่ 9 ม.ค. 2561 ถึง วันที่ 15 ม.ค. 2561

เรดาร์สุวรรณภูมิ



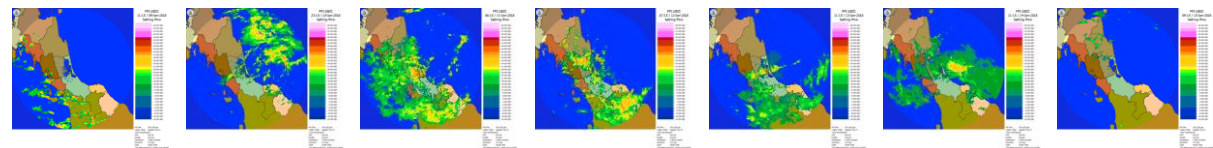
เรดาร์ชัยนาท



เรดาร์นครราชสีมา



เรดาร์สงขลา

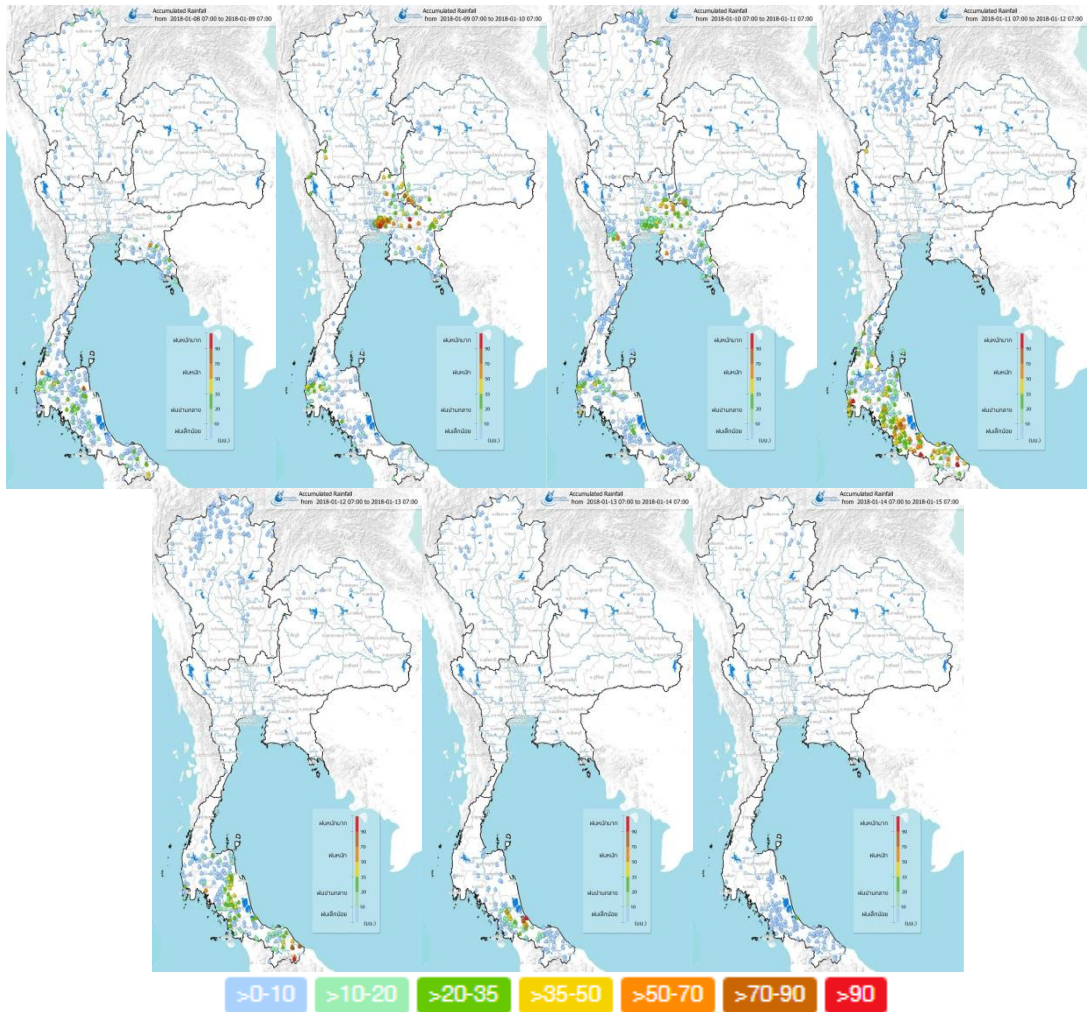


ที่มา: กรมอุตุนิยมวิทยา กรมฝนหลวงและการบินเกษตร และสำนักการระบายน้ำกรุงเทพมหานคร  
ข้อมูลเพิ่มเติม: [http://www.thaiwater.net/DATA/REPORT/php/radar/show\\_skaradar.php](http://www.thaiwater.net/DATA/REPORT/php/radar/show_skaradar.php)

# ปริมาณฝนรายวันจากสถานีตรวจอากาศ

ตลอดทั้งสัปดาห์บริเวณตอนบนของประเทศไทยมีฝนกระจายตัวในบางพื้นที่ภาคเหนือและภาคตะวันออกเฉียงเหนือ กับมีฝนตกหนักถึงหนักมากบริเวณภาคกลางตอนล่างและภาคตะวันออก จากนั้นฝนลดลงตั้งแต่ช่วงวันที่ 12 ม.ค. 61 เนื่องจากความกดอากาศสูงกำลังค่อนข้างแรงระลอกใหม่ได้แผ่ลงมาปกคลุมประเทศไทยตอนบน ทำให้ลมมรสุมตะวันออกเฉียงเหนือมีกำลังแรงขึ้น และปะทะกับลมตะวันออกเฉียงใต้ที่พัดนำความชื้นเข้าสู่ประเทศไทยตอนบน ส่วนภาคใต้มีฝนเพิ่มมากขึ้น และมีฝนตกหนักบางแห่ง เนื่องจากความกดอากาศสูงยังคงปกคลุมประเทศไทยตอนบน จากนั้นเคลื่อนตัวลงสู่ทะเลจีนตะวันออกแล้วอ่อนกำลังลงตั้งแต่วันที่ 14 ม.ค. 61 ส่งผลให้มีปริมาณฝนลดลงในทุกภาคของประเทศ โดยยังมีฝนตกหนักในบางพื้นที่ของภาคใต้ โดยเฉพาะภาคใต้ตอนล่าง

ปริมาณฝนสะสมรายวัน ในช่วงวันที่ 9 ม.ค. 2561 ถึง วันที่ 15 ม.ค. 2561

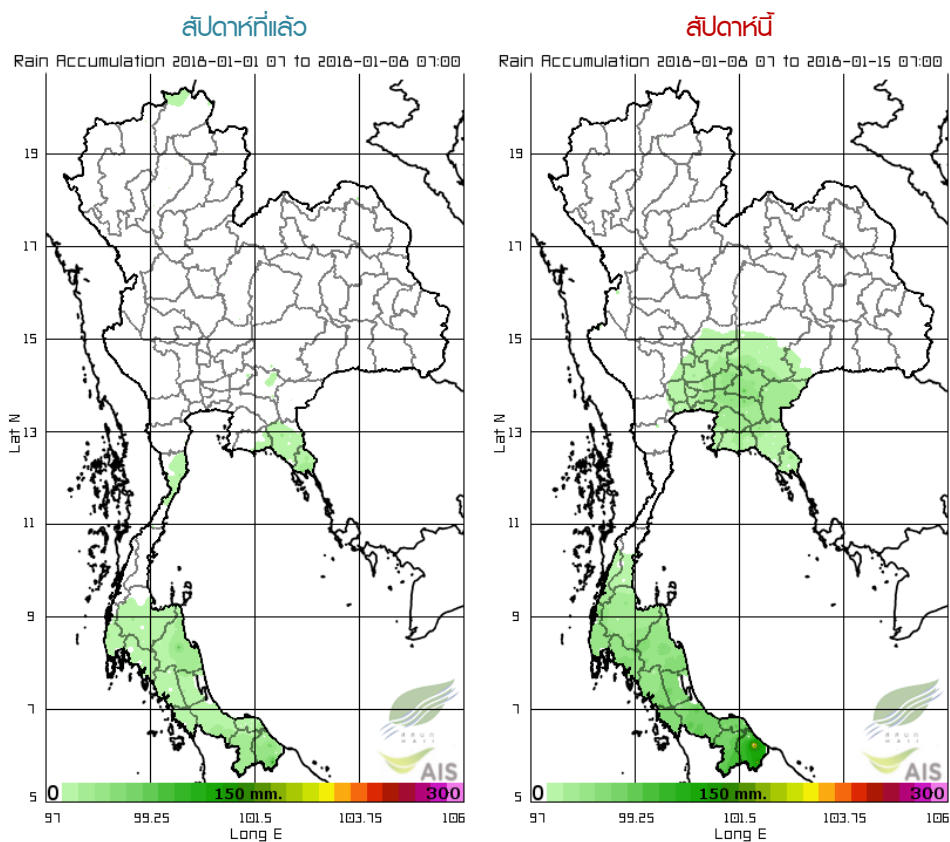


ที่มา: คลังข้อมูลน้ำแลุมอากาศแห่งชาติ

ข้อมูลเพิ่มเติม: <http://www.nhc.in.th/product/latest/img/rain24.jpg>

# ปริมาณฝนทั้งสปีดาร์

สปีดาร์นี้ประเทศไทยมีฝนตกมากกว่าสปีดาร์ที่แล้ว โดยมีฝนตกเล็กน้อยบริเวณภาคกลาง ภาคตะวันออก และภาคตะวันออกเฉียงเหนือ โดยเฉพาะบริเวณจังหวัดปราจีนบุรี นครราชสีมา ทรานด์ และจันทบุรี ส่วนภาคใต้มีฝนตกเล็กน้อยถึงปานกลางในหลายพื้นที่ โดยเฉพาะบริเวณภาคใต้ตอนล่าง โดยปริมาณฝนสะสม 7 วัน ที่วัดได้จากระบบโทรมาตรของสถาบันสารสนเทศทรัพยากรน้ำและการเกษตร สูงสุด 3 อันดับแรก ได้แก่ จังหวัดนราธิวาส 308 มิลลิเมตร จังหวัดปราจีนบุรี 121 มิลลิเมตร และจังหวัดนครราชสีมา 106 มิลลิเมตร



ที่มา: สถาบันสารสนเทศทรัพยากรน้ำและการเกษตร (องค์การมหาชน)

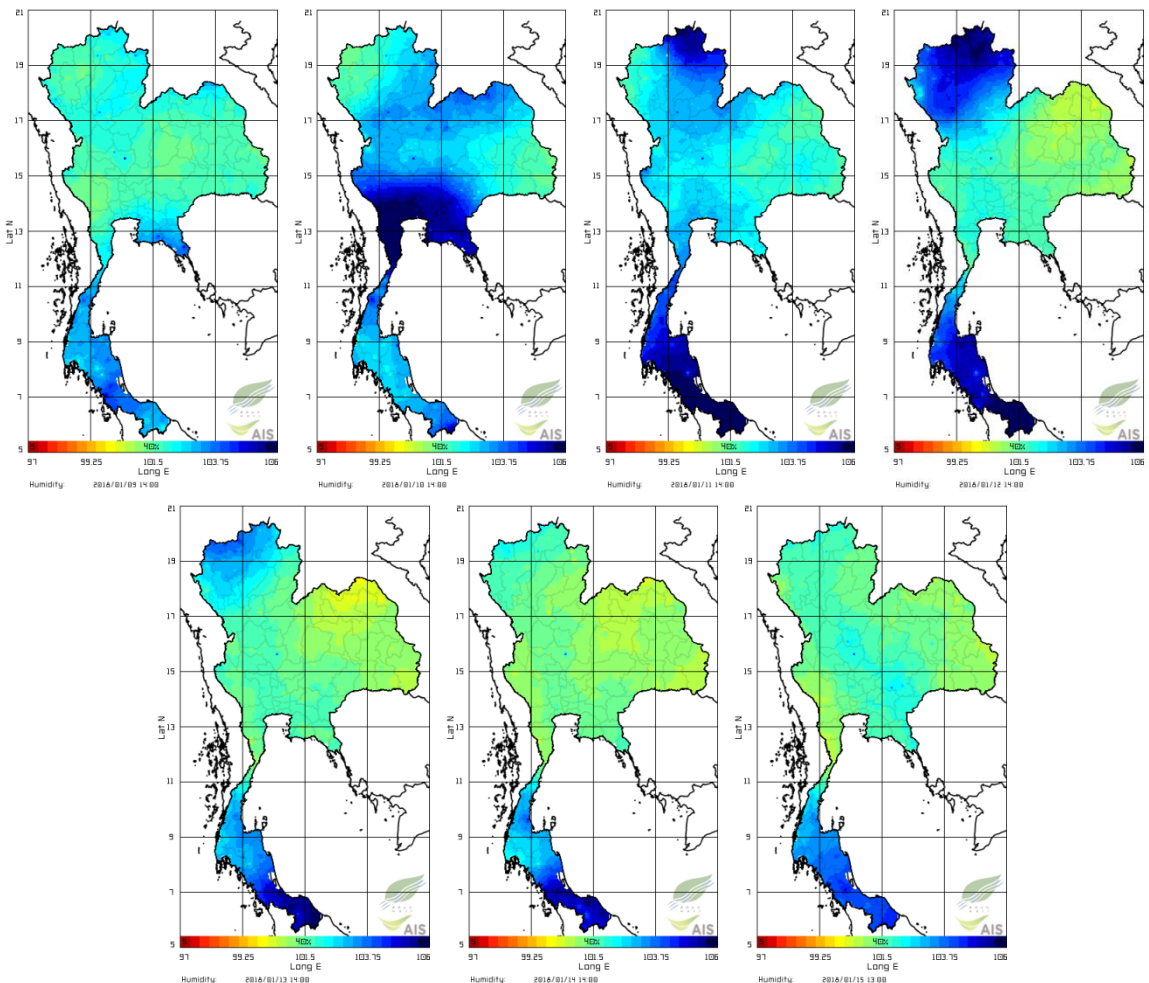
ข้อมูลเพิ่มเติม: [http://www.thaiwater.net/DATA/site/content/fs\\_show\\_top7.html?type=rain\\_acc&sort\\_type=max](http://www.thaiwater.net/DATA/site/content/fs_show_top7.html?type=rain_acc&sort_type=max)



# ความชื้นในอากาศ

แผนภาพแสดงการกระจายตัวของความชื้นในอากาศสะสมช่วงเวลา 13.00-14.00 น. ระหว่างวันที่ 9-15 ม.ค. 61 แสดงให้เห็นว่าในช่วงต้นสัปดาห์ถึงกลางสัปดาห์บริเวณภาคเหนือ ตอนบน ภาคกลาง และภาคตะวันออกเฉียงเหนือมีความชื้นในอากาศสูงมาก เนื่องจากบริเวณตอนบนของประเทศไทยมีฝนกระจายบางพื้นที่ และมีฝนตกหนักบริเวณภาคกลางตอนล่างและภาคตะวันออกเฉียงเหนือที่พัดปกคลุมอ่าวไทยและภาคใต้ยังคงมีกำลังแรง ส่งผลให้ภาคใต้มีฝนตกปานกลางถึงหนัก และมีฝนตกหนักมากในบางพื้นที่ โดยเฉพาะบริเวณภาคใต้ตอนล่าง

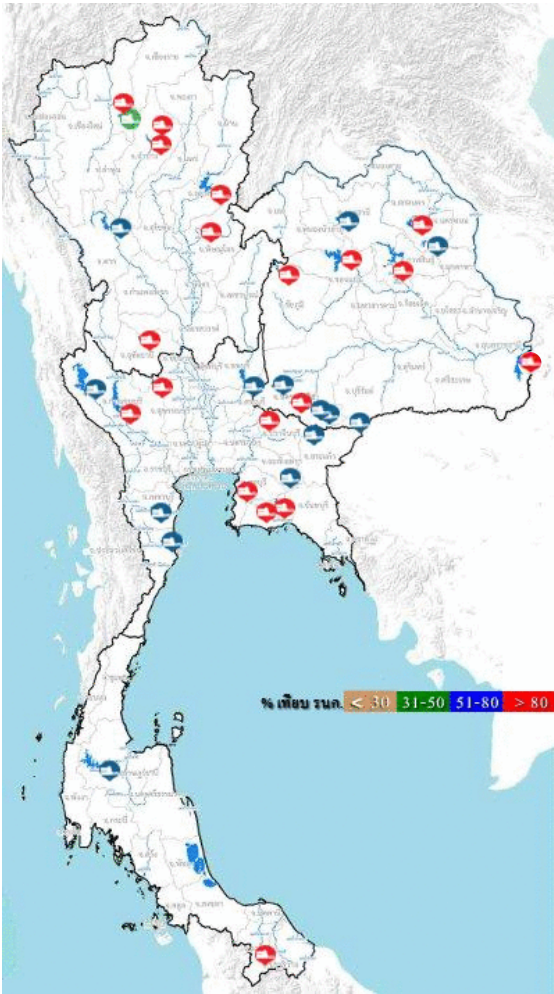
ความชื้นในอากาศ ในช่วงวันที่ 9 ม.ค. 2561 ถึง วันที่ 15 ม.ค. 2561



ที่มา: สถาบันสารสนเทศทรัพยากรน้ำและการเกษตร (องค์การมหาชน)

ข้อมูลเพิ่มเติม: [http://www.thaiwater.net/DATA/REPORT/php/radar/show\\_templmg.php](http://www.thaiwater.net/DATA/REPORT/php/radar/show_templmg.php)

# สถานการณ์น้ำในเขื่อนขนาดใหญ่ทั่วประเทศ



ปัจจุบันเขื่อนขนาดใหญ่ทั้ง 35 แห่งทั่วประเทศ มีปริมาณน้ำกักเก็บรวมกันทั้งสิ้น 58,094 ล้านลูกบาศก์เมตร หรือ 82% ของความจุสถานการณ์อยู่ในเกณฑ์น้ำมาก โดยเป็นปริมาณน้ำใช้การได้จริง 34,552 ล้านลูกบาศก์เมตร และมีสถานการณ์น้ำล้นเขื่อน 2 เขื่อน ได้แก่ เขื่อนก๊วคอกหมา (102%) เขื่อนกระเสียว (119%) และเขื่อนที่มีปริมาณน้ำกักเก็บ 80-100% มีทั้งสิ้น 17 เขื่อน ได้แก่ เขื่อนสิริกิติ์ (81%) เขื่อนแม่งัด (99%) เขื่อนก๊วลม (86%) เขื่อนแควน้อย (82%) เขื่อนลำปาว (82%) เขื่อนลำพระเพลิง (90%) เขื่อนน้ำอูน (85%) เขื่อนอุบลรัตน์ (82%) เขื่อนจุฬาภรณ์ (94%) เขื่อนทับเสลา (86%) เขื่อนศรีนครินทร์ (87%) เขื่อนบางพระ (83%) เขื่อนหนองปลาไหล (84%) เขื่อนขุนด่านปราการชล (81%) เขื่อนประแสร์ (85%) และเขื่อนบางลาง (89%)

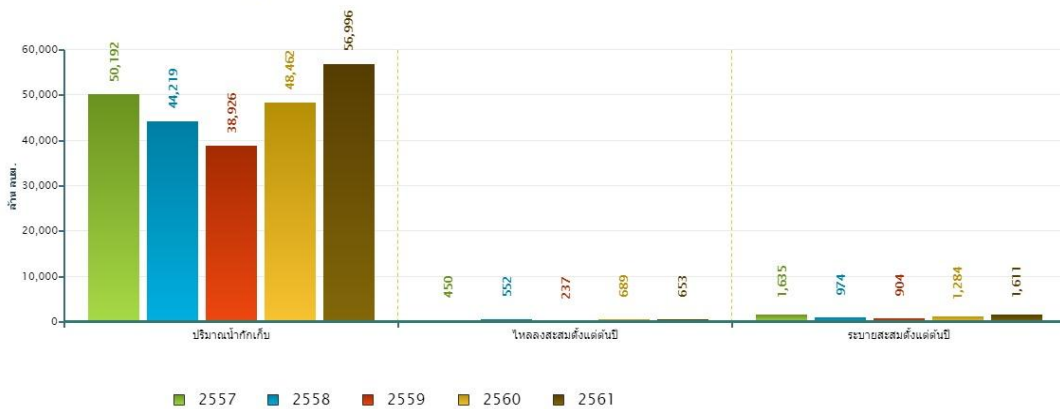
ที่มา: คลังข้อมูลน้ำแลภูมิอากาศแห่งชาติ

ข้อมูลเพิ่มเติม : <http://watersituation.thaiwater.net/v1/public/report/dam>

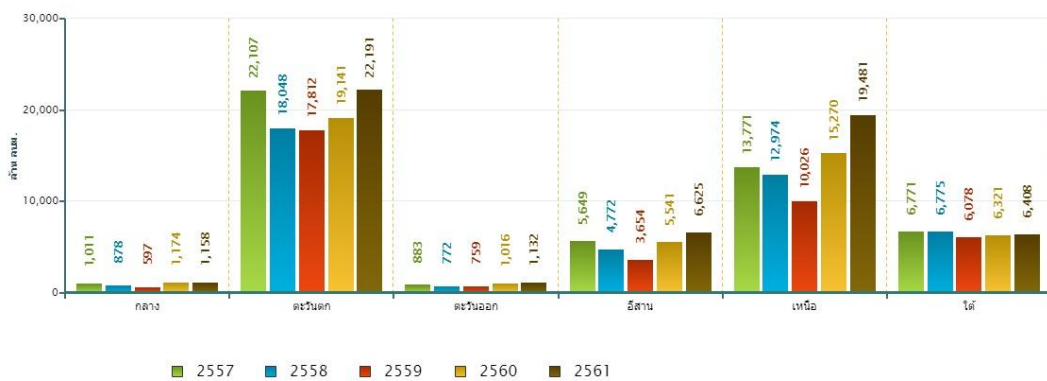
# สถานการณ์น้ำในเขื่อนขนาดใหญ่ทั่วประเทศ

เมื่อเปรียบเทียบปริมาณน้ำในเขื่อนทั้ง 35 แห่งทั่วประเทศ ณ วันที่ 15 ม.ค. 61 กับข้อมูลย้อนหลังตั้งแต่ปี 2557-2560 พบว่าปี 2561 มีปริมาณน้ำกักเก็บมากที่สุดในทุกภาค ยกเว้นภาคกลางและภาคใต้ อีกทั้งในปี 2561 ปริมาณน้ำไหลลงอ่างฯ สะสมตั้งแต่ต้นปีจนถึงปัจจุบันมีปริมาณสูงเป็นอันดับที่ 2 รองจากปี 2560 ส่วนปริมาณน้ำระบายสะสมตั้งแต่ต้นปีสูงเป็นอันดับที่ 2 รองจากปี 2557

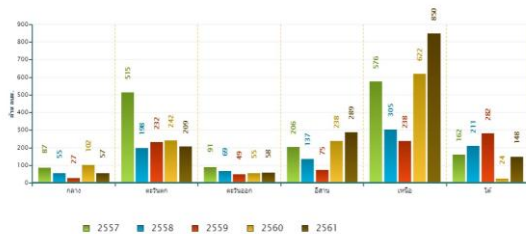
สถานการณ์น้ำในอ่างเก็บน้ำขนาดใหญ่ วันที่ 15 มกราคม



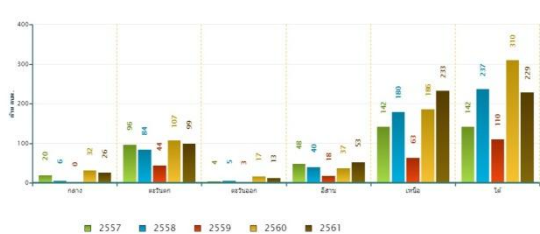
ปริมาณเก็บกักรายภาค วันที่ 15 มกราคม



ปริมาณระบายสะสมตั้งแต่ต้นปีรายภาค วันที่ 15 มกราคม



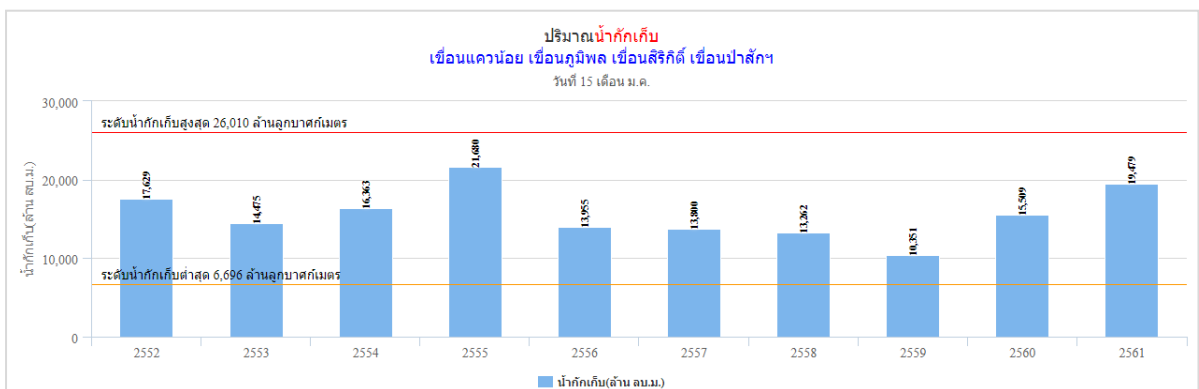
ปริมาณน้ำไหลลงอ่างฯสะสมตั้งแต่ต้นปีรายภาค วันที่ 15 มกราคม



ที่มา : คลังข้อมูลน้ำแลภูมิอากาศแห่งชาติ

# สถานการณ์น้ำในเขื่อนพื้นที่ลุ่มน้ำเจ้าพระยา

ณ วันที่ 15 ม.ค. 61 เขื่อนขนาดใหญ่ทั้ง 4 เขื่อนหลักในลุ่มน้ำเจ้าพระยา ได้แก่ เขื่อนภูมิพล เขื่อนสิริกิติ์ เขื่อนแควน้อย และเขื่อนป่าสักชลสิทธิ์ มีปริมาณน้ำกักเก็บรวมกัน 19,479 ล้านลูกบาศก์เมตร และหากเทียบข้อมูลย้อนหลัง 10 ปี พบว่า ปริมาณน้ำกักเก็บของปี 2561 มีมากเป็นอันดับที่ 2 รองจากปี 2555 ทั้งนี้เป็นปริมาณน้ำใช้การได้ 12,783 ล้านลูกบาศก์เมตร

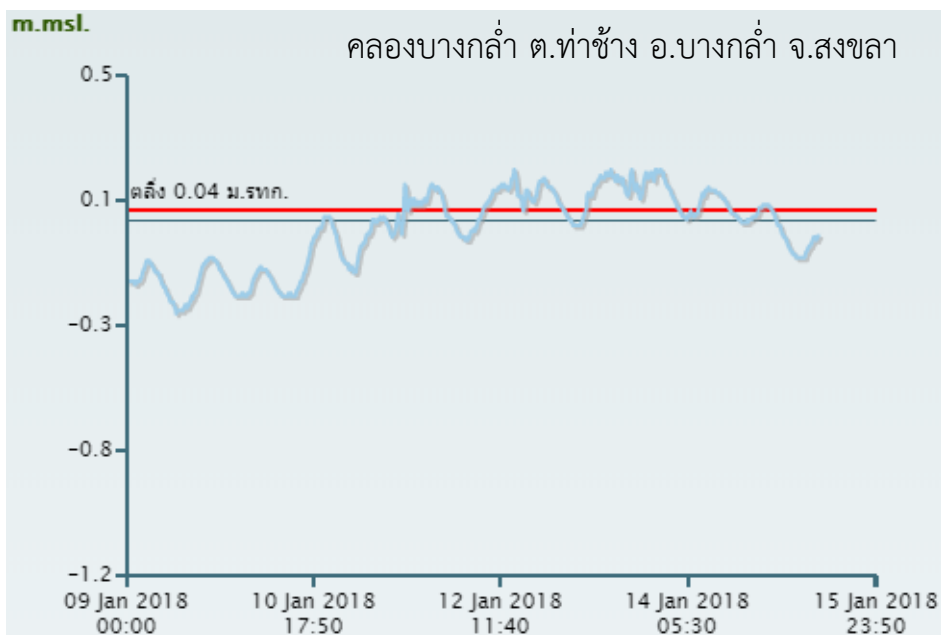


ที่มา : คลังข้อมูลน้ำและภูมิอากาศแห่งชาติ

# ระดับน้ำในแม่น้ำสายหลัก

จากการตรวจวัดข้อมูลระดับน้ำในแม่น้ำสายหลักในหนึ่งสปีดาร์ที่ผ่านมา พบสถานการณ์น้ำท่วมและน้ำล้นตลิ่งต่ำตามธรรมชาติในแม่น้ำสายหลัก อันเนื่องมาจากคลื่นลมแรงขึ้นทำให้ระดับน้ำที่ปากแม่น้ำยกตัวสูงขึ้น ส่งผลให้รอบทะเลสาบสงขลา มีน้ำหนุนสูงเข้าท่วมที่ลุ่มต่ำบริเวณคลองบางกล่ำ ตำบลท่าช้าง อำเภอบางกล่ำ จังหวัดสงขลา ส่วนบริเวณจังหวัดสมุทรสาคร เกิดสถานการณ์น้ำล้นตลิ่งจากอิทธิพลของน้ำทะเลหนุน

จังหวัด	จำนวนสถานี	สถานีที่น้ำท่วม
สงขลา	1	บางกล่ำ ต.ท่าช้าง อ.บางกล่ำ จ.สงขลา
สมุทรสาคร	1	คลองมหาชัย วัดพันท้ายนรสิงห์ ต.พันท้ายนรสิงห์ อ.เมืองสมุทรสาคร จ.สมุทรสาคร



ที่มา: คลังข้อมูลน้ำแลภูมิอากาศแห่งชาติ

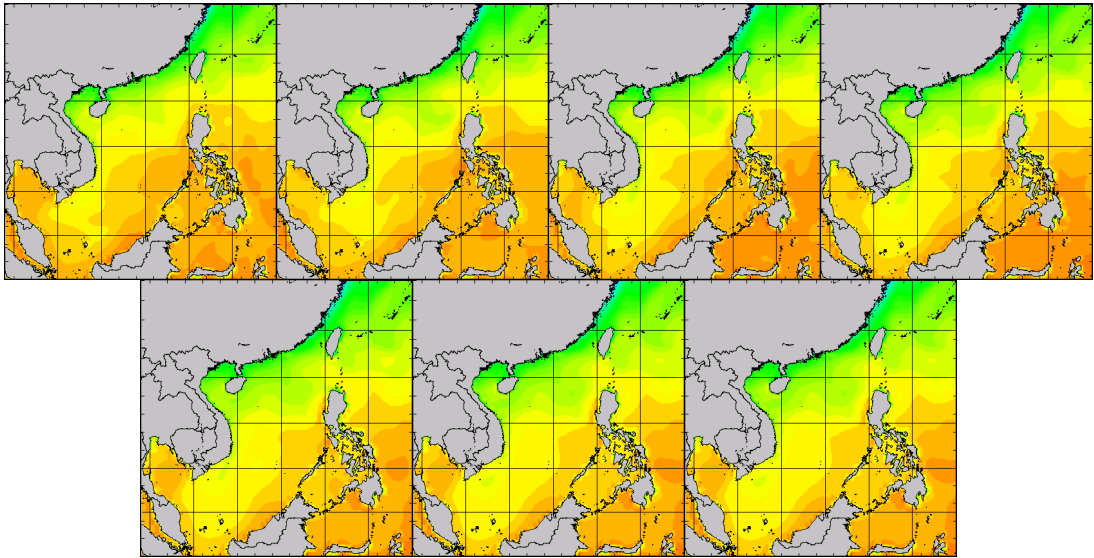
ข้อมูลเพิ่มเติม : <http://watersituation.thaiwater.net/v1/public/report/wl/river>

# อุณหภูมิผิวน้ำทะเล

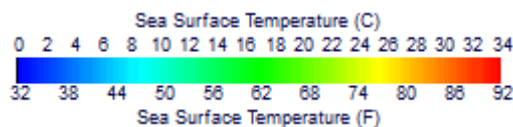
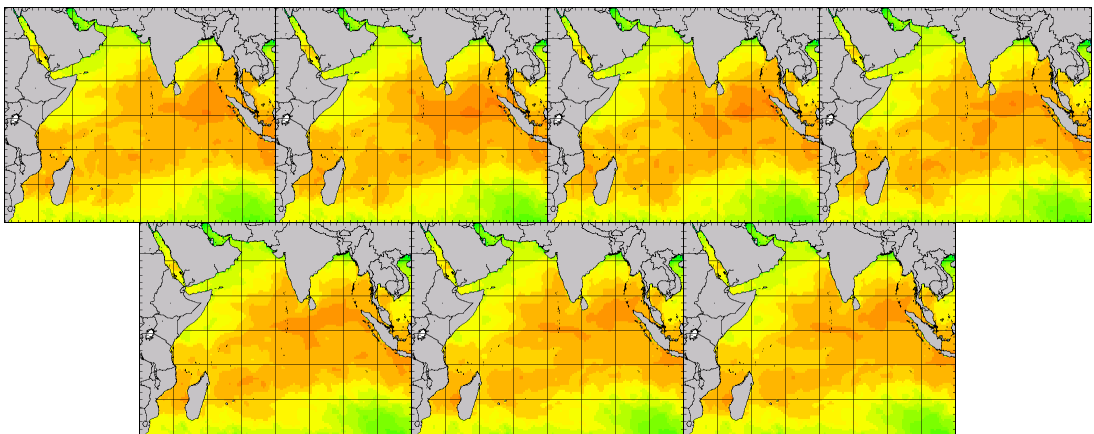
ช่วงวันที่ 2-8 ม.ค. 61 บริเวณทะเลฝั่งอ่าวไทยและทะเลฝั่งอันดามันมีอุณหภูมิอยู่ที่ประมาณ 26-28 องศาเซลเซียส ตลอดทั้งสัปดาห์

อุณหภูมิผิวน้ำทะเล ในช่วงวันที่ 9 ม.ค. 2561 ถึง วันที่ 15 ม.ค. 2561

## ฝั่งอ่าวไทย



## ฝั่งอันดามัน



ที่มา: Oceanweather, Inc.

ข้อมูลเพิ่มเติม: [http://tiwrm.haii.or.th/DATA/REPORT/php/show\\_sst.php](http://tiwrm.haii.or.th/DATA/REPORT/php/show_sst.php)

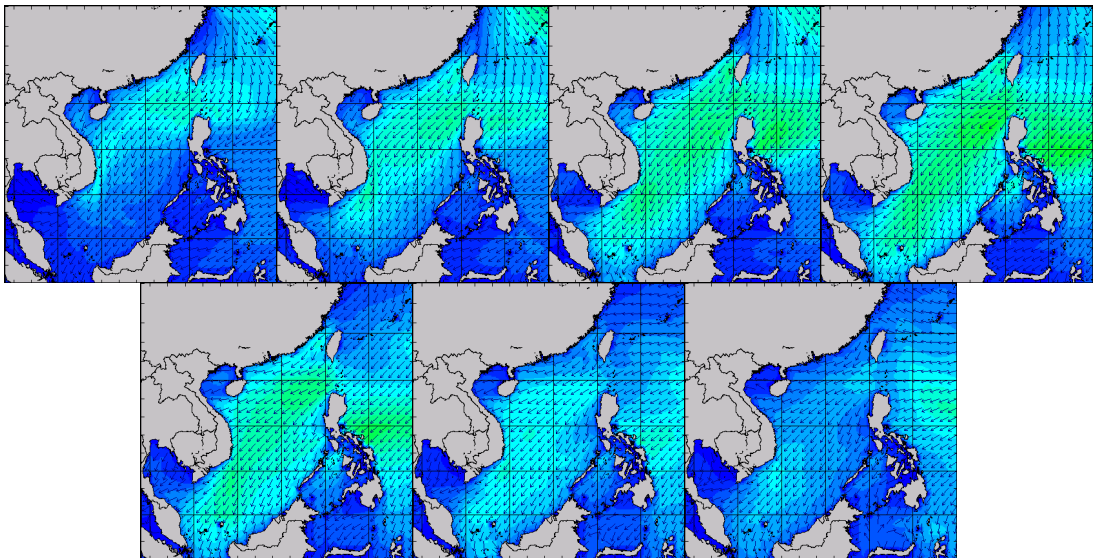
[http://tiwrm.haii.or.th/DATA/REPORT/php/show\\_amdsst.php](http://tiwrm.haii.or.th/DATA/REPORT/php/show_amdsst.php)

# ความสูงและทิศทางคลื่นทะเล

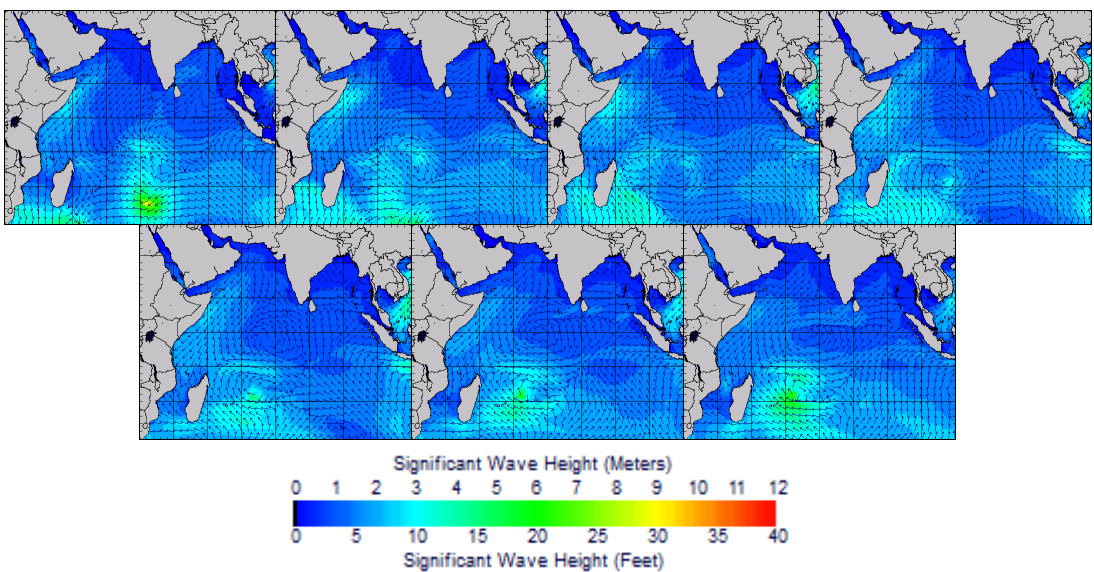
ตลอดทั้งสัปดาห์ลมมรสุมตะวันออกเฉียงเหนือที่พัดปกคลุมภาคใต้และอ่าวไทยมีกำลังแรงขึ้น ทำให้คลื่นลมในอ่าวไทยมีกำลังแรงขึ้น ส่งผลให้คลื่นลมในอ่าวไทยตอนบนมีความสูงประมาณ 1-2 เมตร และคลื่นลมในอ่าวไทยตอนล่างมีความสูงประมาณ 2-3 เมตร

ความสูงและทิศทางคลื่นทะเล ในช่วงวันที่ 9 ม.ค. 2561 ถึง วันที่ 15 ม.ค. 2561

## ฝั่งอ่าวไทย



## ฝั่งอันดามัน



ที่มา: Oceanweather, Inc.

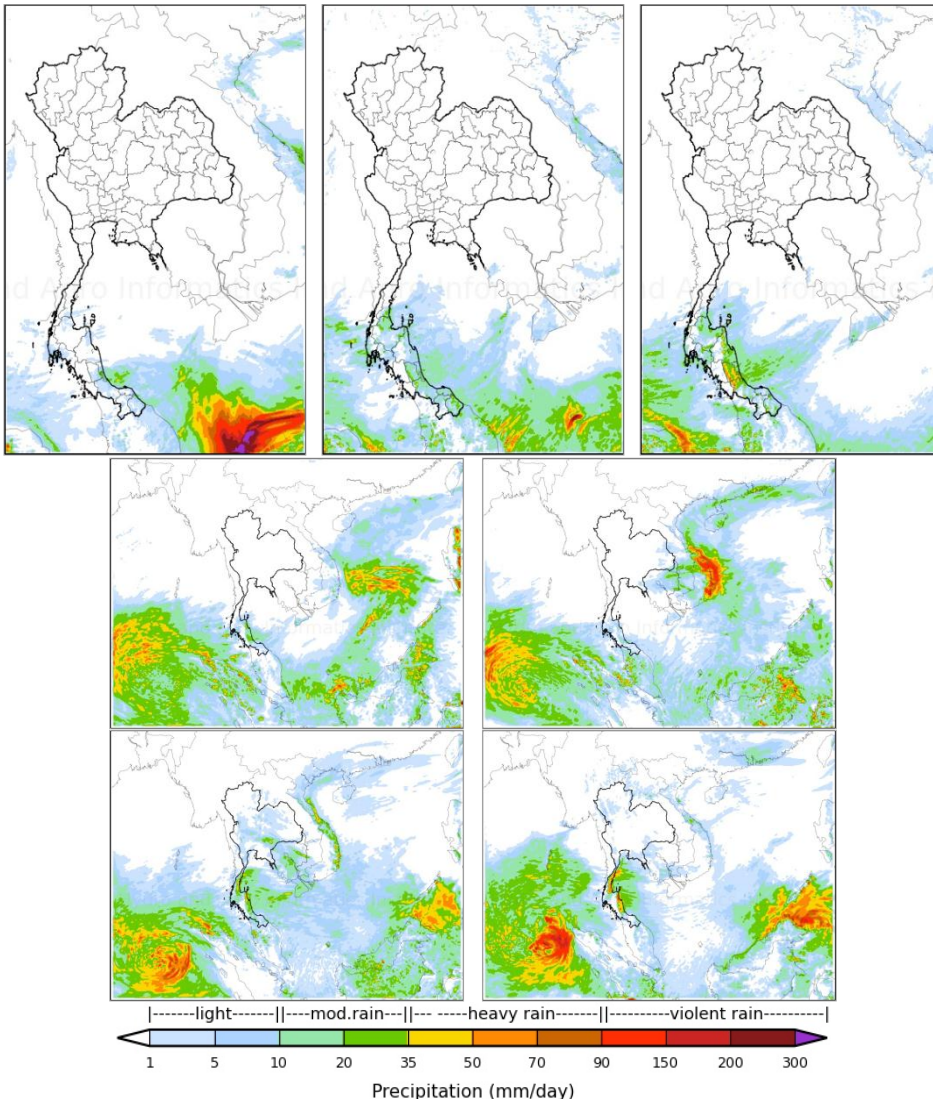
ข้อมูลเพิ่มเติม: [http://www.thaiwater.net/DATA/REPORT/php/show\\_wave.php?zone=Ind](http://www.thaiwater.net/DATA/REPORT/php/show_wave.php?zone=Ind)

[http://www.thaiwater.net/DATA/REPORT/php/show\\_wave.php?zone=scs](http://www.thaiwater.net/DATA/REPORT/php/show_wave.php?zone=scs)

# สถานการณ์ฝน 7 วัน ข้างหน้า

- ช่วงวันที่ 15-17 ม.ค. 61 บริเวณความกดอากาศสูงอ่อนกำลังลง แต่ยังคงแผ่เป็นลิ่มลงมาจากทะเลจีนใต้ ส่วนหย่อมความกดอากาศต่ำบริเวณเกาะบอร์เนียวยังคงมีกำลังแรง ทำให้ลมมรสุมตะวันออกเฉียงเหนือที่พัดปกคลุมอ่าวไทยและภาคใต้ตอนล่างยังคงมีกำลังแรง ส่งผลให้ภาคใต้ตอนล่างยังคงมีฝนตกต่อเนื่อง
- ช่วงวันที่ 18-21 ม.ค. 61 ความกดอากาศสูงกำลังปานกลางจะแผ่ลงมาปกคลุมประเทศไทยอีกครั้งในช่วงวันที่ 19 ม.ค. 61 ประกอบกับมีหย่อมความกดอากาศต่ำกำลังอ่อนจากทะเลจีนใต้ เคลื่อนตัวเข้าสู่ประเทศเวียดนามตอนล่างแล้วอ่อนกำลังลง ทำให้เกิดลมพัดสอกับลมมรสุมตะวันออกเฉียงเหนือบริเวณภาคตะวันออกเฉียงเหนือตอนล่าง ภาคตะวันออก และภาคกลางตอนล่าง ส่งผลให้ภาคตะวันออกเฉียงเหนือตอนล่าง ภาคตะวันออก และภาคกลางตอนล่าง จะมีฝนเกิดขึ้นในช่วงวันที่ 19-20 ม.ค. 61 จากนั้นลมตะวันออกเฉียงใต้พัดปกคลุมอ่าวไทย ส่งผลให้ภาคใต้ยังคงมีฝนตกต่อเนื่องและตกหนักบางแห่ง

การคาดการณ์ฝน ระหว่างวันที่ 15 ม.ค. 2561 ถึง วันที่ 21 ม.ค. 2561



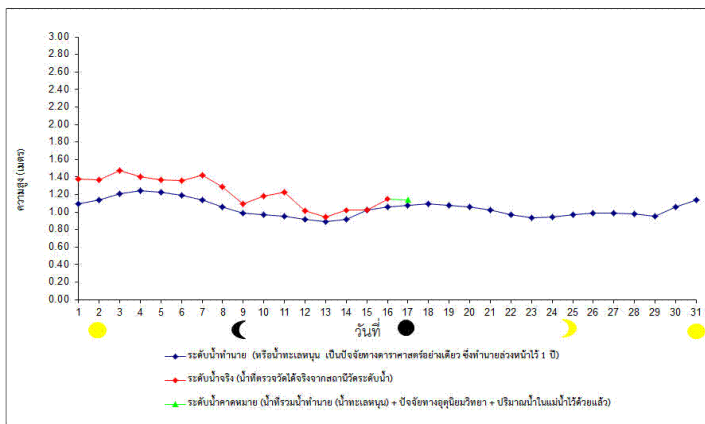
ที่มา: สถาบันสารสนเทศทรัพยากรน้ำและการเกษตร (องค์การมหาชน)  
ข้อมูลเพิ่มเติม: [http://live1.haii.or.th/wrf\\_image/index.php](http://live1.haii.or.th/wrf_image/index.php)



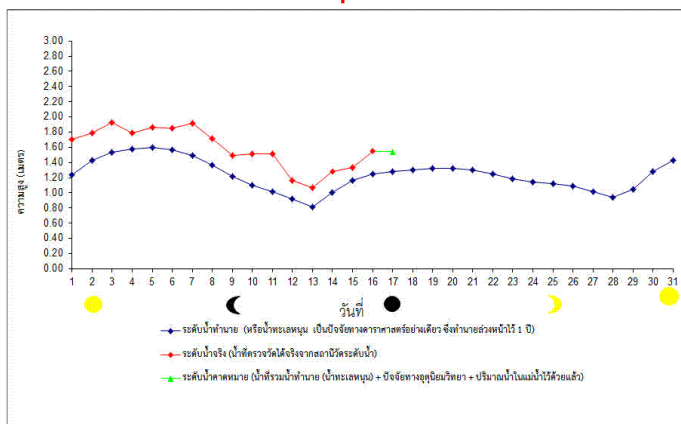
# คาดการณ์สภาวะระดับน้ำในแม่น้ำเจ้าพระยา

จากการคาดการณ์สถานการณ์น้ำขึ้น-น้ำลงบริเวณอ่าวไทย โดยกรมอุทกศาสตร์กองทัพเรือ คาดว่าวันที่ 16 ม.ค. 61 บริเวณสถานีกองบัญชาการกองทัพเรือ น้ำลงต่ำสุดเวลา 01.29 น. ต่ำกว่าระดับน้ำทะเลปานกลาง 0.47 เมตร และน้ำขึ้นสูงสุดเวลา 08.46 น. สูงกว่าระดับน้ำทะเลปานกลาง 1.09 เมตร ส่วนบริเวณป้อมพระจุลจอมเกล้า น้ำลงต่ำสุดเวลา 23.54 น. ต่ำกว่าระดับน้ำทะเลปานกลาง 1.06 เมตร และน้ำขึ้นสูงสุดเวลา 06.37 น. สูงกว่าระดับน้ำทะเลปานกลาง 1.46 เมตร

## หน้ากองบัญชาการกองทัพเรือ



## ป้อมพระจุลจอมเกล้า



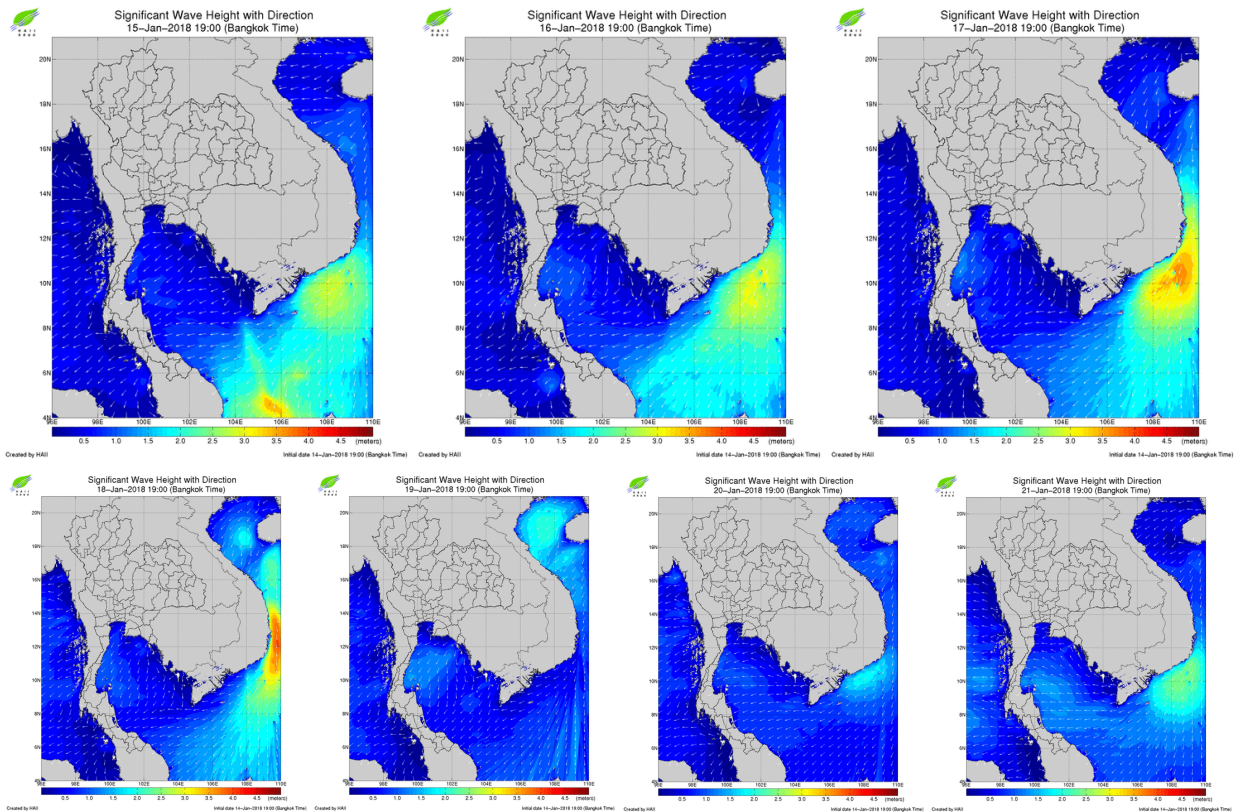
ที่มา: กรมอุทกศาสตร์ กองทัพเรือ

ข้อมูลเพิ่มเติม: <http://www.hydro.navy.mi.th/chaophraya/ttnhq.htm>

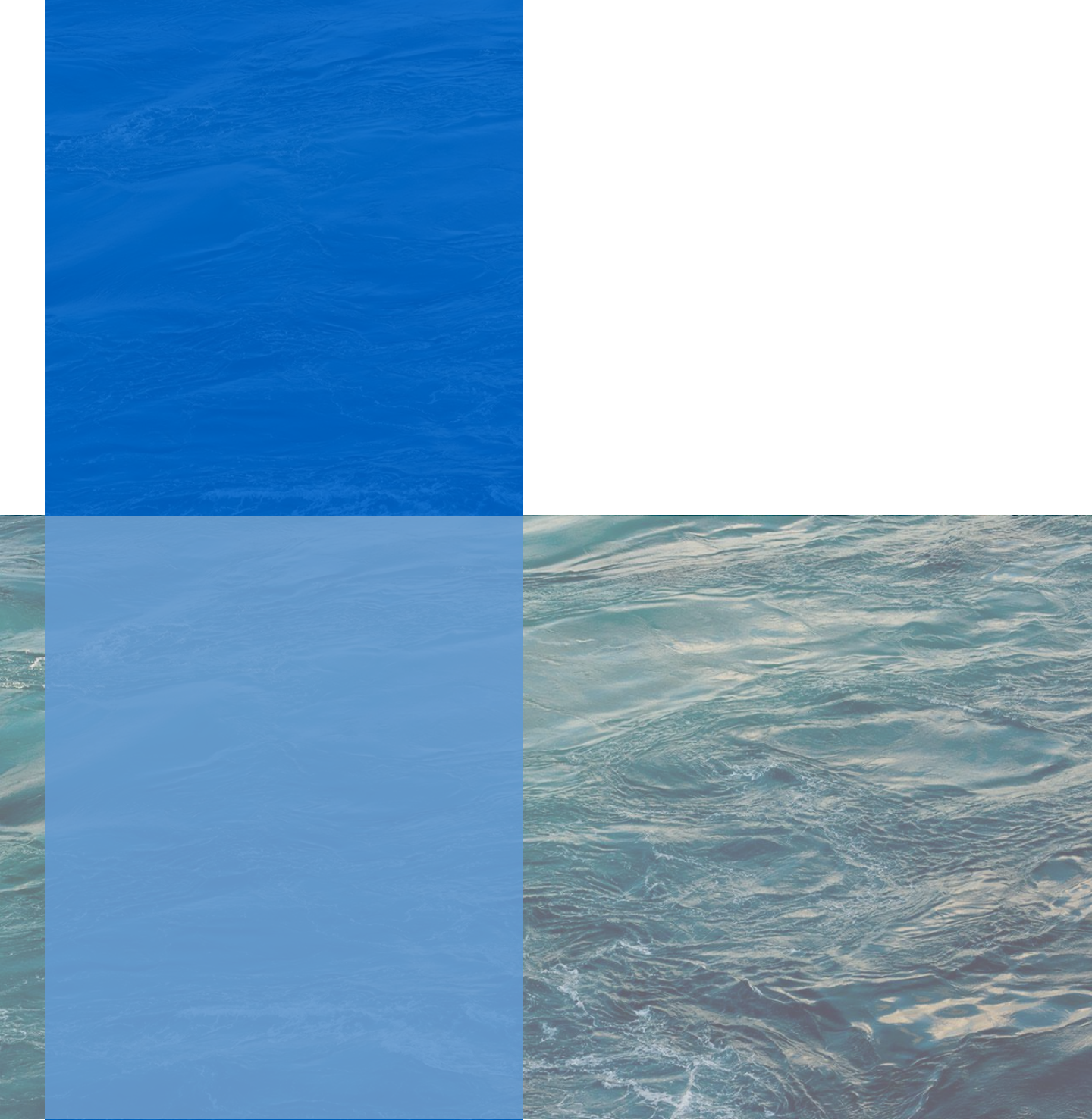
# ภาคการณส์ความสูงและทิศทางคลื่นทะเล

ตลอดทั้งสัปดาห์ลมมรสุมตะวันออกเฉียงเหนือที่พัดปกคลุมอ่าวไทยและภาคใต้ตอนล่าง ยังคงมีกำลังแรง ส่งผลให้คลื่นลมในอ่าวไทย โดยเฉพาะภาคใต้ตอนล่างยังคงมีกำลังแรง โดยมีความสูงคลื่นประมาณ 1-2 เมตร

การภาคการณส์ความสูงและทิศทางคลื่นทะเล ระหว่างวันที่ 15 ม.ค. 2561 ถึง วันที่ 21 ม.ค. 2561



ที่มา: สถาบันสารสนเทศทรัพยากรน้ำและการเกษตร (องค์การมหาชน)  
ข้อมูลเพิ่มเติม: <http://www.thaiwater.net/v3/wf/swan>



รู้น้ำ รู้อากาศ รู้ภัยพิบัติ

[www.thaiwater.net](http://www.thaiwater.net)

ThaiWater mobile application



**คลังข้อมูลน้ำและภูมิอากาศแห่งชาติ**  
National Hydroinformatics and Climate Data Center

โดย

สถาบันสารสนเทศทรัพยากรน้ำและการเกษตร (องค์การมหาชน)  
กระทรวงวิทยาศาสตร์และเทคโนโลยี

