

รู้น้ำ รู้อากาศ รู้ทันภัยพิบัติ

[www.thaiwater.net](http://www.thaiwater.net)

ThaiWater mobile application



คลังข้อมูลน้ำและภูมิอากาศแห่งชาติ  
National Hydroinformatics and Climate Data Center

# รู้น้ำรู้อากาศ

รายสัปดาห์  
ประจำวันที่ 20 พ.ย. 2560



จัดทำโดย

สถาบันสารสนเทศทรัพยากรน้ำและการเกษตร (องค์การมหาชน)

กระทรวงวิทยาศาสตร์และเทคโนโลยี

## สัปดาห์ที่ผ่านมา

### สภาพอากาศ

4 ลักษณะกลุ่มเมฆจากภาพถ่ายดาวเทียม

5 แพนที่ความกดอากาศ

6 สถานการณ์ฝน

- เรดาร์ตรวจอากาศ
- สถานีตรวจอากาศ
- ปริมาณฝนทั้งสัปดาห์
- สภาวะฝนที่ผิดปกติ

10 ความชื้นในอากาศ

11 ความชื้นพื้นดิน

### สถานการณ์น้ำ

12 สถานการณ์น้ำในเขื่อน

- น้ำในเขื่อนขนาดใหญ่ทั้งประเทศ
- น้ำในเขื่อนพื้นที่ลุ่มน้ำเจ้าพระยา

15 ระดับน้ำในแม่น้ำสายหลัก

16 สถานการณ์น้ำทะเล

- อุณหภูมิพื้นผิวน้ำทะเล
- การเปลี่ยนแปลงของอุณหภูมิพื้นผิวน้ำทะเล
- ความสูงและทิศทางคลื่นทะเล
- ระดับน้ำทะเลที่ผิดปกติ
- น้ำเค็มรุก

## คาดการณ์สัปดาห์หน้า

### สภาพอากาศ

20 คาดการณ์ฝน 7 วันข้างหน้า

21 คาดการณ์ลม 7 วันข้างหน้า

### สถานการณ์น้ำ

22 คาดการณ์ระดับน้ำในแม่น้ำเจ้าพระยา

23 คาดการณ์ความสูงและทิศทางคลื่นทะเล

## สถานการณ์ปัจจุบัน

**สภาพอากาศ :** ช่วงวันที่ 14-16 พ.ย. 60 ความกดอากาศสูงที่อ่อนกำลังลงกลับมามีกำลังแรงขึ้นในวันที่ 15 พ.ย. ประกอบกับหย่อมความกดอากาศต่ำกำลังอ่อนเคลื่อนตัวผ่านปลายแหลมญวนเข้าสู่อ่าวไทย ช่วงวันที่ 17-20 พ.ย. 60 บริเวณความกดอากาศสูงกำลังปานกลางอีกระลอกแผ่ลงมาปกคลุมประเทศไทยตอนบนในช่วงวันที่ 18 พ.ย. ส่วนหย่อมความกดอากาศต่ำที่ปกคลุมบริเวณประเทศฟิลิปปินส์ตอนล่างทวีกำลังแรงขึ้นเป็นพายุและเคลื่อนตัวเข้าสู่ทะเลจีนใต้ จากนั้นเคลื่อนตัวผ่านปลายแหลมญวนแล้วอ่อนกำลังลงโดยปริมาณฝนสะสมสูงสุด 7 วัน ที่วัดได้จากระบบโทรมาตร สูงสุด 3 อันดับแรก ได้แก่ จังหวัดเพชรบุรี 159 มิลลิเมตร จังหวัดประจวบคีรีขันธ์ 145 มิลลิเมตร และจังหวัดสตูล 125 มิลลิเมตร ตามลำดับ

**น้ำในเขื่อน :** เมื่อเปรียบเทียบปริมาณน้ำในเขื่อนทั้ง 34 แห่งทั่วประเทศ ณ วันที่ 20 พ.ย. 60 กับข้อมูลย้อนหลังตั้งแต่ปี 2556-2559 พบว่าปี 2560 มีปริมาณน้ำกักเก็บมากที่สุดในทุกภาค ยกเว้นภาคใต้ ภาคตะวันตก และภาคตะวันออก อีกทั้งปี 2560 มีปริมาณน้ำไหลลงอ่างฯ สะสมและปริมาณน้ำระบายสะสมตั้งแต่ต้นปีจนถึงปัจจุบัน มากที่สุดเมื่อเทียบกับปีอื่น ๆ

**น้ำในแม่น้ำลำคลอง :** จากการตรวจวัดข้อมูลระดับน้ำในแม่น้ำสายหลักในหนึ่งสัปดาห์ที่ผ่านมา พบสถานการณ์น้ำท่วมและน้ำล้นตลิ่งต่ำตามธรรมชาติในแม่น้ำสายหลักหลายสาย ประกอบด้วย แม่น้ำยมบริเวณจังหวัดพิจิตร พิษณุโลก แม่น้ำเจ้าพระยาบริเวณจังหวัดนครสวรรค์ พระนครศรีอยุธยา แม่น้ำท่าจีนบริเวณจังหวัดสุพรรณบุรี แม่น้ำมูลบริเวณบุรีรัมย์และอุบลราชธานี แม่น้ำชีบริเวณจังหวัดขอนแก่นและร้อยเอ็ด และคลองบางกล้าบริเวณจังหวัดสงขลา ทั้งนี้พื้นที่ส่วนใหญ่ระดับน้ำมีแนวโน้มลดลง ยกเว้นจังหวัดที่ได้รับอิทธิพลจากน้ำทะเลหนุนที่ยังคงจะเกิดน้ำล้นตลิ่งได้เป็นระยะ ๆ เช่น กรุงเทพมหานคร ปทุมธานี นนทบุรี และสมุทรสาคร

## คาดการณ์

**คาดการณ์ฝน :** ช่วงวันที่ 20-22 พ.ย. 60 บริเวณความกดอากาศสูงกำลังปานกลางปกคลุมประเทศไทยตอนบน ทำให้ลมมรสุมตะวันออกเฉียงเหนือที่พัดปกคลุมประเทศไทยและอ่าวไทยมีกำลังแรง ส่วนพายุ “คีโรกี” (KIROGI) บริเวณชายฝั่งทะเลของประเทศเวียดนามได้อ่อนกำลังลงเป็นพายุดีเปรสชัน และจะเคลื่อนตัวผ่านบริเวณตอนล่างของประเทศเวียดนาม ประเทศกัมพูชาแล้วลงสู่อ่าวไทย จากนั้นจะเคลื่อนตัวผ่านภาคใต้ลงสู่ทะเลอันดามัน ทำให้ลมตะวันออกเฉียงใต้ที่พัดปกคลุมประเทศไทยและอ่าวไทยมีกำลังแรงขึ้น ส่งผลให้ประเทศไทยตอนบนมีฝนฟ้าคะนองจากความกดอากาศสูงปะทะกับความชื้นที่พัดเข้ามา โดยเฉพาะบริเวณภาคกลางและภาคตะวันออกอาจมีฝนตกหนักในบางพื้นที่ ส่วนภาคใต้ในช่วงวันที่ 20-21 พ.ย. จะมีฝนเพิ่มขึ้นและมีฝนตกหนักถึงหนักมากในบางแห่ง โดยเฉพาะบริเวณจังหวัดประจวบคีรีขันธ์ ชุมพร สุราษฎร์ธานี และนครศรีธรรมราช ช่วงวันที่ 23-26 พ.ย. 60 บริเวณความกดอากาศสูงยังคงแผ่ลงมาปกคลุมประเทศไทยตอนบน ส่วนหย่อมความกดอากาศต่ำบริเวณทะเลอันดามันได้เคลื่อนตัวไปทิศตะวันออกเฉียงห่างจากภาคใต้ ส่งผลให้ภาคใต้มีฝนลดลงแต่อาจยังคงมีฝนตกได้ในบางแห่ง

**คาดการณ์ระดับน้ำในแม่น้ำเจ้าพระยา :** จากการคาดการณ์สถานการณ์น้ำขึ้น-น้ำลงบริเวณอ่าวไทย โดยกรมอุทกศาสตร์กองทัพเรือ คาดว่าวันที่ 20 พ.ย. 60 บริเวณสถานีกองบัญชาการกองทัพเรือน้ำลงต่ำสุดเวลา 02.51 น. สูงกว่าระดับน้ำทะเลปานกลาง 0.15 เมตร และน้ำขึ้นสูงสุดเวลา 09.05 น. สูงกว่าระดับน้ำทะเลปานกลาง 1.76 เมตร ส่วนบริเวณป้อมพระจุลจอมเกล้า น้ำลงต่ำสุดเวลา 00.27 น. ต่ำกว่าระดับน้ำทะเลปานกลาง 1.22 เมตร และน้ำขึ้นสูงสุดเวลา 17.01 น. สูงกว่าระดับน้ำทะเลปานกลาง 1.31 เมตร

**คาดการณ์คลื่น :** ช่วงวันที่ 20-22 พ.ย. 60 ลมตะวันออกเฉียงใต้ที่ปกคลุมประเทศไทยและอ่าวไทยมีกำลังแรงขึ้นจากอิทธิพลของหย่อมความกดอากาศต่ำกำลังแรงที่จะเคลื่อนตัวเข้าสู่บริเวณอ่าวไทย ส่วนช่วงวันที่ 23-26 พ.ย. 60 บริเวณความกดอากาศสูงยังคงแผ่ลงมาปกคลุมประเทศไทยตอนบน ส่วนหย่อมความกดอากาศต่ำบริเวณทะเลอันดามันได้เคลื่อนตัวไปทิศตะวันออกเฉียงห่างจากภาคใต้ ทำให้ลมมรสุมตะวันออกเฉียงเหนือที่พัดปกคลุมประเทศไทยและอ่าวไทยมีกำลังแรง ส่งผลให้คลื่นลมในอ่าวไทยมีกำลังแรงขึ้น โดยบริเวณฝั่งอ่าวไทยจะมีคลื่นสูงประมาณ 1-2 เมตร

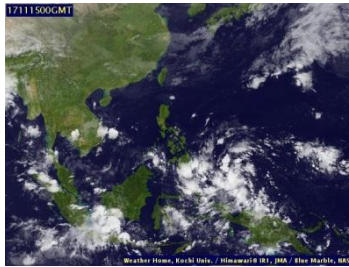
# ลักษณะกลุ่มเมฆจากภาพถ่ายดาวเทียม

ช่วงต้นสปีดาร์ประเทศไทยมีกลุ่มเมฆปกคลุมเบาบางในบางบริเวณของประเทศ ไทยตอนบน ก็มีกลุ่มเมฆปกคลุมหนาแน่นในบางบริเวณของภาคกลางตอนล่างและ ภาคใต้ของประเทศ ส่วนในช่วงปลายสปีดาร์มีกลุ่มเมฆปกคลุมหนาแน่นบริเวณ ภาคตะวันออก ภาคตะวันออกเฉียงเหนือ ภาคกลาง และภาคใต้ของประเทศ

14 พ.ย. 60 07:00 น.



15 พ.ย. 60 07:00 น.



16 พ.ย. 60 07:00 น.



17 พ.ย. 60 07:00 น.



18 พ.ย. 60 07:00 น.



19 พ.ย. 60 07:00 น.



20 พ.ย. 60 07:00 น.

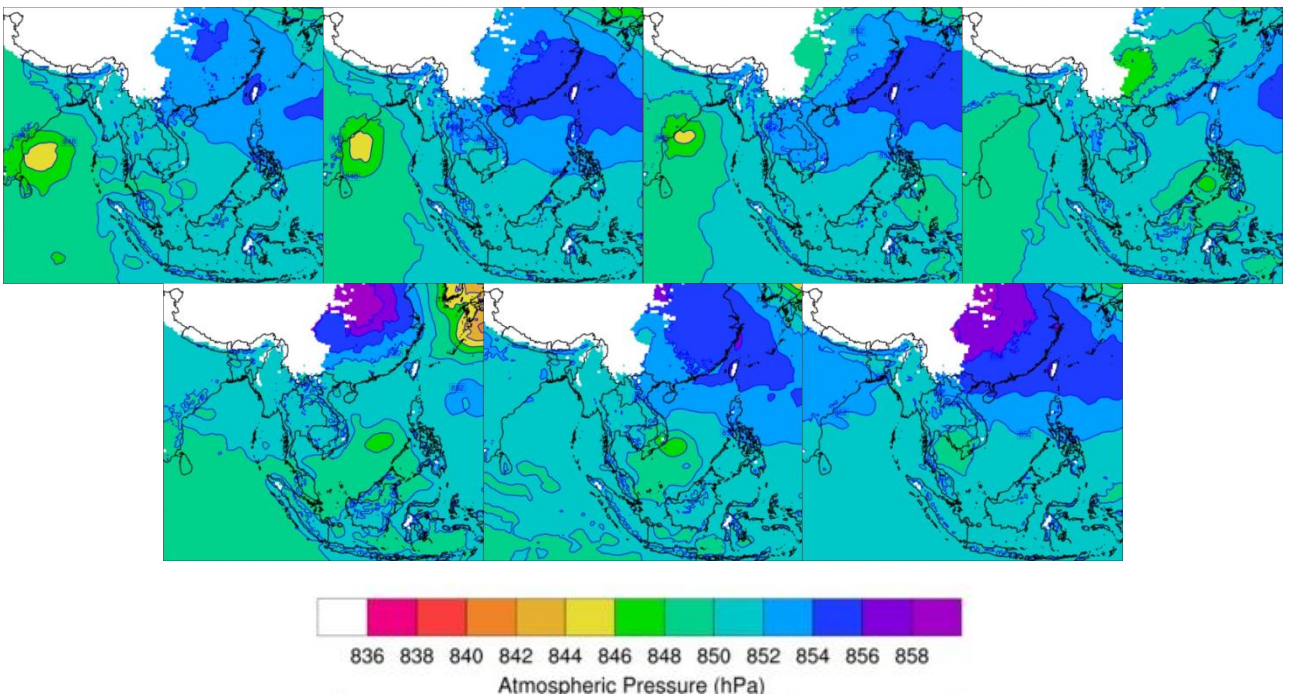


ที่มา: ภาพถ่ายจากดาวเทียม Himawari-8 จัดทำโดย Kochi University  
ข้อมูลเพิ่มเติม: <<http://iivrm.haii.or.th/TyphoonTracking/Goes9.php>>

## แผนที่ความกดอากาศที่ระดับ 1.5 กิโลเมตรเหนือระดับน้ำทะเล

ช่วงวันที่ 14-16 พ.ย. 60 ความกดอากาศสูงที่อ่อนกำลังลงกลับมามีกำลังแรงขึ้นในวันที่ 15 พ.ย. ประกอบกับหย่อมความกดอากาศต่ำกำลังอ่อนเคลื่อนตัวผ่านปลายแหลมญวนเข้าสู่อ่าวไทย ช่วงวันที่ 17-20 พ.ย. 60 บริเวณความกดอากาศสูงกำลังปานกลางอีกระลอกแผ่ลงมาปกคลุมประเทศไทยตอนบน ในช่วงวันที่ 18 พ.ย. ส่วนหย่อมความกดอากาศต่ำที่ปกคลุมบริเวณประเทศฟิลิปปินส์ตอนล่างทวีกำลังแรงขึ้น เป็นพายุและเคลื่อนตัวเข้าสู่ทะเลจีนใต้ จากนั้นเคลื่อนตัวผ่านปลายแหลมญวนแล้วอ่อนกำลังลง

ภาพแผนที่ความกดอากาศ ในช่วงวันที่ 14 พ.ย. 2560 ถึง วันที่ 20 พ.ย. 2560



ที่มา: สถาบันสารสนเทศทรัพยากรน้ำและการเกษตร (องค์การมหาชน)

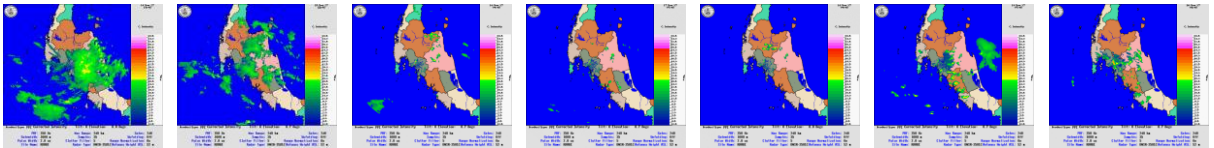
ข้อมูลเพิ่มเติม: <[http://thaiwater.haii.or.th/thaiwater\\_15/public/wrfroms/upper\\_wind](http://thaiwater.haii.or.th/thaiwater_15/public/wrfroms/upper_wind)>

# สถานการณ์ฝนจากภาพเรดาร์ตรวจอากาศ

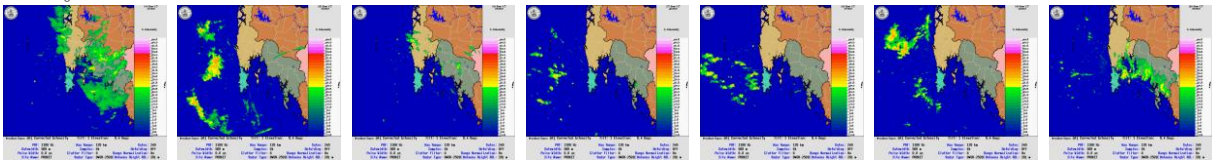
เครือข่ายภาพเรดาร์ตรวจวัดปริมาณฝนของกรมอุตุนิยมวิทยาและกรมฝนหลวงและการบินเกษตรในพื้นที่ภาคใต้ ได้แก่ เรดาร์กระบี่ เรดาร์ภูเก็ต เรดาร์ชุมพร และเรดาร์หัวหิน ตรวจพบกลุ่มฝนกระจายตัวในบริเวณดังกล่าวตลอดทั้งสัปดาห์ เนื่องจากความกดอากาศสูงที่อ่อนกำลังลงกลับมามีกำลังแรงขึ้นในวันที่ 15 พ.ย. ประกอบกับหย่อมความกดอากาศต่ำกำลังอ่อนจะเคลื่อนตัวผ่านปลายแหลมญวนเข้าสู่อ่าวไทย ภาคใต้อย่างคงมีฝนต่อเนื่องและอาจมีตบกหนักได้ในบางแห่งโดยเฉพาะบริเวณภาคใต้ฝั่งตะวันออก ส่วนในช่วงปลายสัปดาห์หย่อมความกดอากาศต่ำที่ปกคลุมบริเวณประเทศฟิลิปปินส์ตอนล่างทวีกำลังขึ้นเป็นพายุและเคลื่อนตัวเข้าสู่ทะเลจีนใต้ จากนั้นเคลื่อนตัวผ่านปลายแหลมญวนแล้วอ่อนกำลังลง ทำให้ลมตะวันออกเฉียงใต้ที่พัดปกคลุมประเทศไทยและอ่าวไทยมีกำลังแรงขึ้น ส่งผลให้ภาคใต้อย่างคงมีฝนต่อเนื่องและอาจมีฝนตกหนักได้ในบางพื้นที่

ภาพเรดาร์ตรวจอากาศ ในช่วงวันที่ 14 พ.ย. 2560 ถึง วันที่ 20 พ.ย. 2560

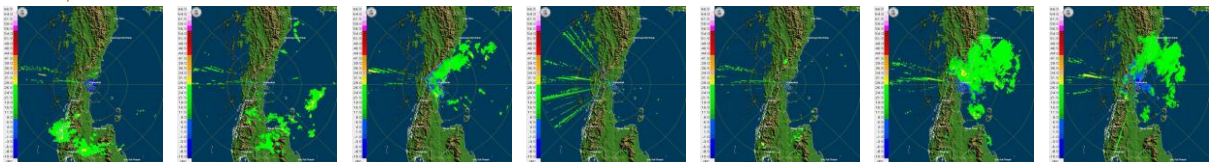
เรดาร์กระบี่



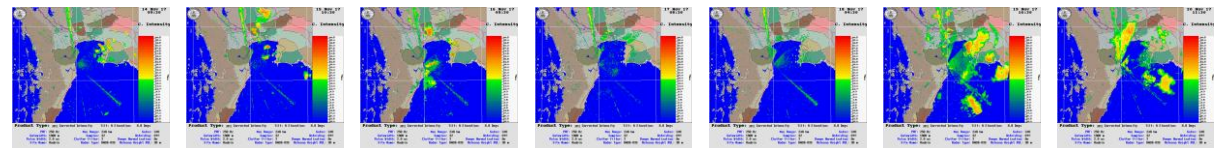
เรดาร์ภูเก็ต



เรดาร์ชุมพร



เรดาร์หัวหิน

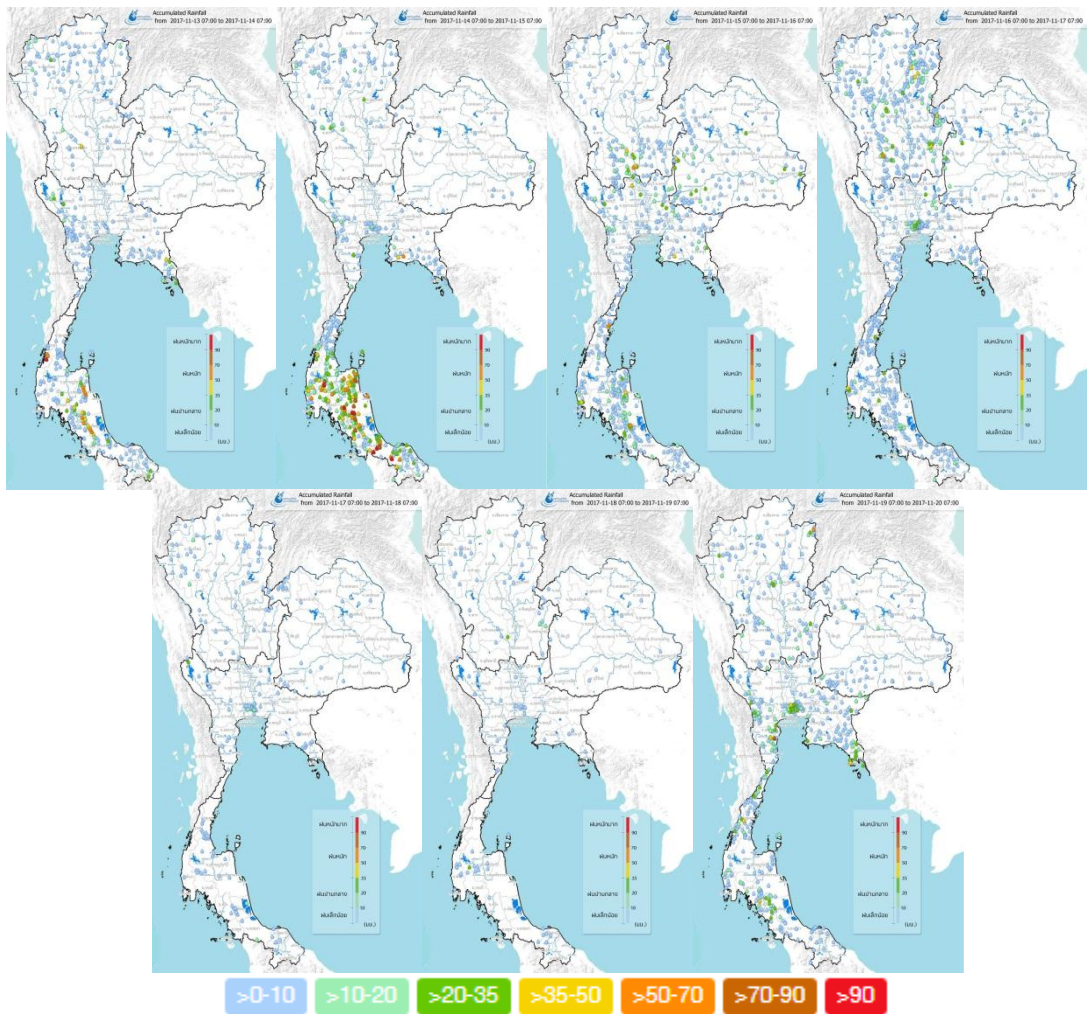


ที่มา: กรมอุตุนิยมวิทยา กรมฝนหลวงและการบินเกษตร และสำนักงานวิทยุการบินกรุงเทพนคร

# ปริมาณฝนรายวันจากสถานีตรวจอากาศ

ช่วงต้นสัปดาห์บริเวณภาคใต้ยังคงมีฝนต่อเนื่องและมีตกหนักในบางแห่งโดยเฉพาะบริเวณภาคใต้ฝั่งตะวันออก ส่วนในช่วงวันที่ 16-17 พ.ย. บริเวณภาคเหนือ ภาคตะวันออกเฉียงเหนือ ภาคกลาง และภาคตะวันออกมีฝนตกเล็กน้อยถึงปานกลางกระจายตัวอยู่ทั่วทุกบริเวณ เนื่องจากความกดอากาศสูงกลับมา มีกำลังแรงขึ้นในวันที่ 15 พ.ย. ประกอบกับหย่อมความกดอากาศต่ำกำลังอ่อนได้เคลื่อนตัวผ่านปลายแหลมญวนเข้าสู่อ่าวไทย และในช่วงวันที่ 19-20 พ.ย. บริเวณความกดอากาศสูงกำลังปานกลางอีกระลอกแผ่ลงมาปกคลุมประเทศไทยตอนบน ส่งผลให้บริเวณภาคเหนือ ภาคตะวันออกเฉียงเหนือ ภาคกลาง และภาคตะวันออกมีฝนตกเล็กน้อยถึงปานกลาง

ปริมาณฝนสะสมรายวัน ในช่วงวันที่ 14 พ.ย. 2560 ถึง วันที่ 20 พ.ย. 2560

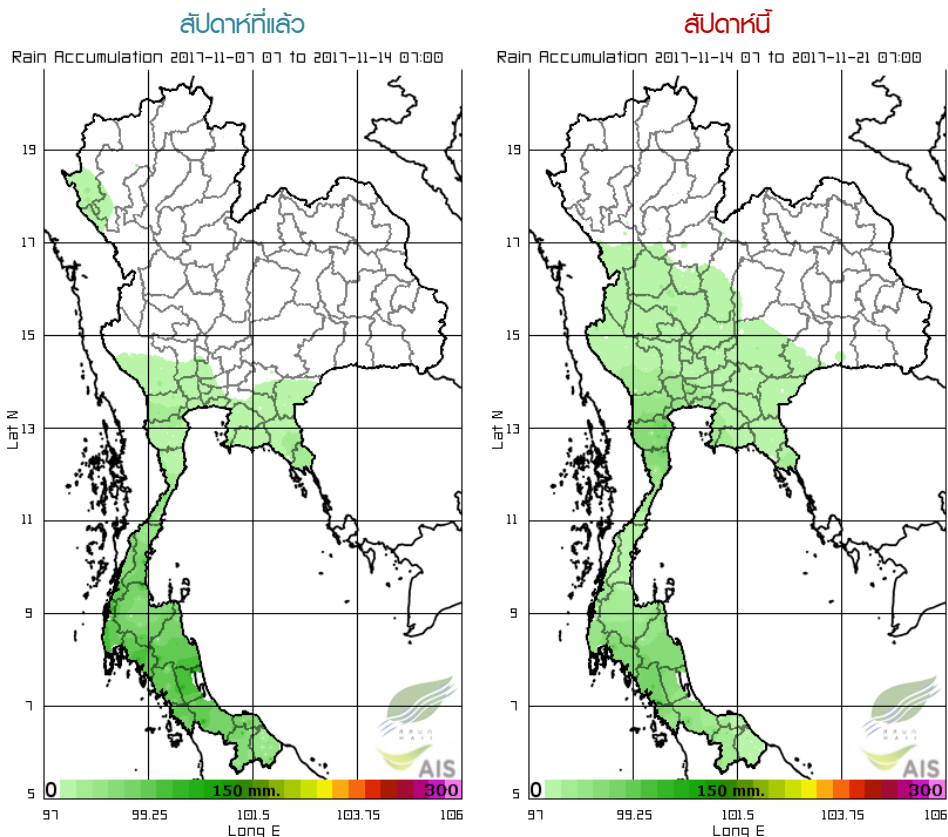


ที่มา: คลังข้อมูลน้ำฝนอากาศแห่งชาติ

ข้อมูลเพิ่มเติม: <<http://www.nhc.in.th/product/latest/img/rain24.jpg>>

# ปริมาณฝนทั้งสัปดาห์

ในสัปดาห์นี้ภาคใต้จะยังคงมีฝนตกอย่างต่อเนื่อง แต่อาจมีปริมาณฝนลดลงจากสัปดาห์ที่ผ่านมา ส่วนบริเวณตอนบนของประเทศ โดยเฉพาะบริเวณภาคเหนือตอนล่าง ภาคตะวันออกเฉียงเหนือตอนล่าง ภาคกลาง และภาคตะวันออกมีฝนตกเพิ่มขึ้น เมื่อเทียบกับสัปดาห์ที่ผ่านมา เนื่องจากความกดอากาศสูงที่อ่อนกำลังลงกลับมามีกำลังแรงขึ้น ทำให้ลมมรสุมตะวันออกเฉียงเหนือที่พัดปกคลุมประเทศไทยและอ่าวไทยมีกำลังแรงขึ้น ประกอบกับหย่อมความกดอากาศต่ำกำลังอ่อนจะเคลื่อนตัวผ่านปลายแหลมญวนเข้าสู่อ่าวไทย โดยปริมาณฝนสะสมสูงสุด 7 วัน ที่วัดได้จากระบบโทรมาตรสูงสุด 3 อันดับแรก ได้แก่ จังหวัดเพชรบุรี 159 มิลลิเมตร จังหวัดประจวบคีรีขันธ์ 145 มิลลิเมตร และจังหวัดสตูล 125 มิลลิเมตร ตามลำดับ



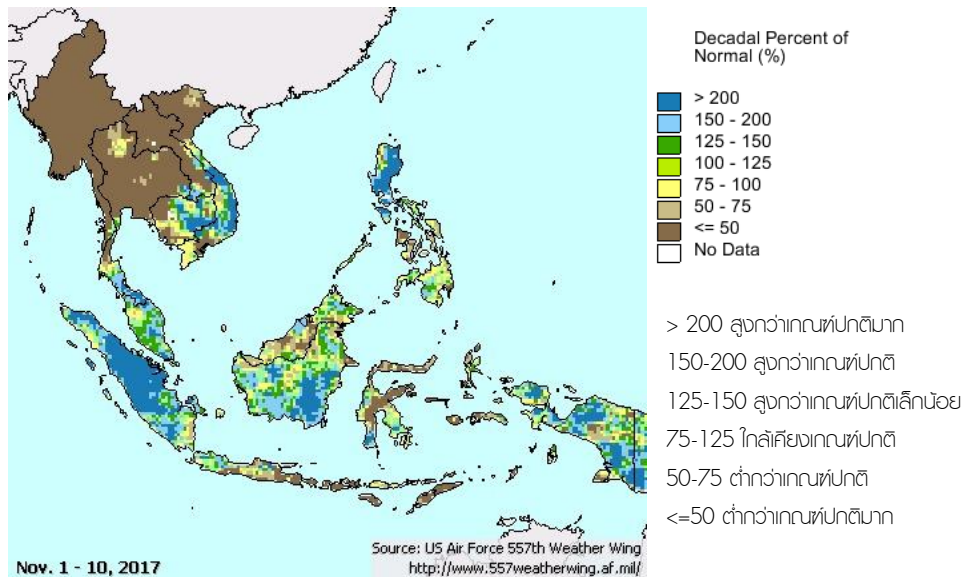
ที่มา: สถาบันสารสนเทศทรัพยากรน้ำและการเกษตร (องค์การมหาชน)

ข้อมูลเพิ่มเติม: <[http://www.thaiwater.net/DATA/site/content/fs\\_show\\_top7.html?type=rain\\_acc&sort\\_type=max](http://www.thaiwater.net/DATA/site/content/fs_show_top7.html?type=rain_acc&sort_type=max)>



# สภาวะฝนที่ผิดปกติ

- ภาคเหนือ มีปริมาณฝนต่ำกว่าเกณฑ์ปกติมาก ยกเว้นบริเวณด้านตะวันออกของภาคที่มีปริมาณฝนใกล้เคียงเกณฑ์ปกติ
- ภาคตะวันออกเฉียงเหนือ มีปริมาณฝนต่ำกว่าเกณฑ์ปกติมาก
- ภาคกลาง มีปริมาณฝนต่ำกว่าเกณฑ์ปกติมาก
- ภาคตะวันออก มีปริมาณฝนต่ำกว่าเกณฑ์ปกติมาก
- ภาคใต้ ภาคใต้ตอนกลางมีปริมาณฝนต่ำกว่าเกณฑ์ปกติมาก ส่วนภาคใต้ตอนบนมีปริมาณฝนใกล้เคียงเกณฑ์ปกติ และภาคใต้ตอนล่างมีปริมาณฝนสูงกว่าเกณฑ์ปกติถึงสูงกว่าเกณฑ์ปกติมาก
- กรุงเทพฯและปริมณฑล มีปริมาณฝนต่ำกว่าเกณฑ์ปกติมาก



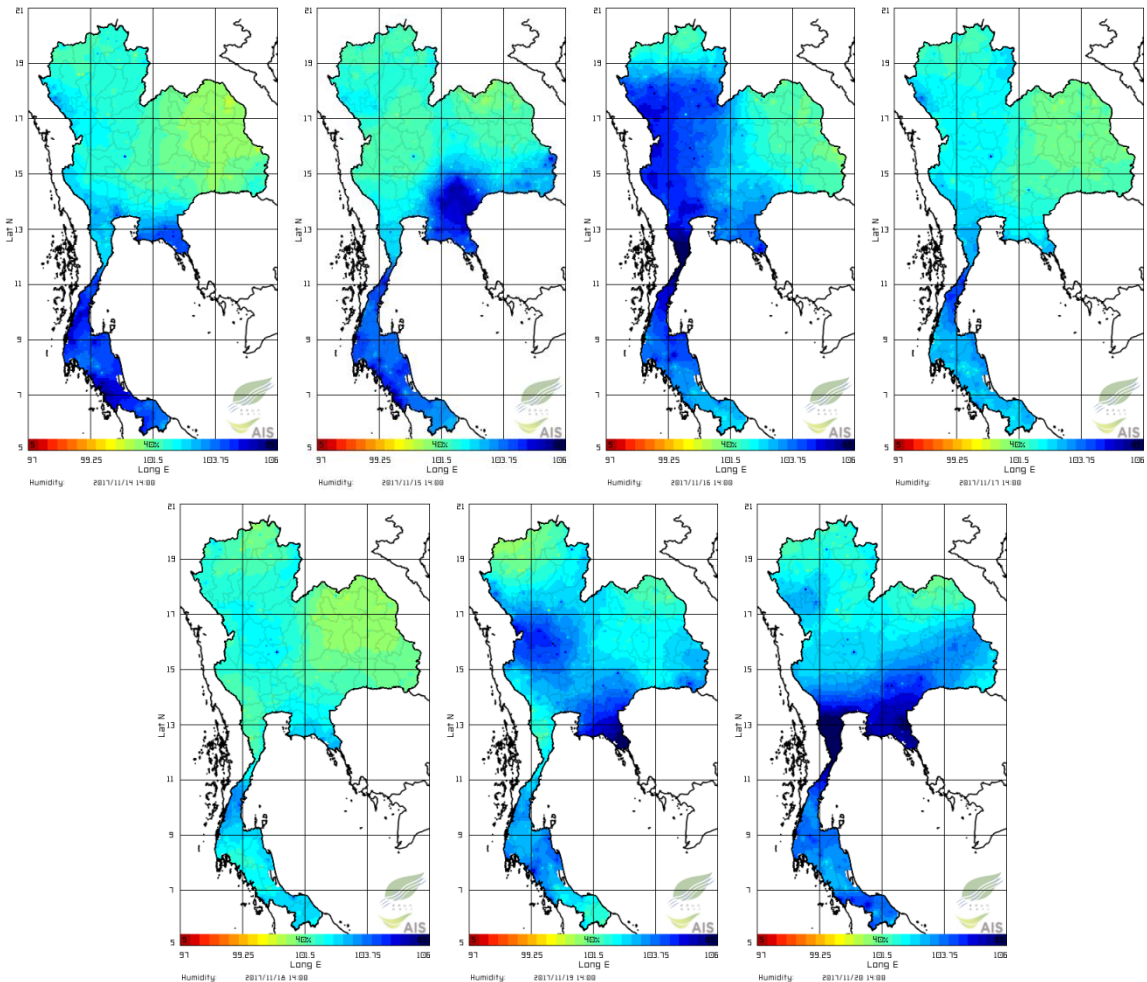
หมายเหตุ: เกณฑ์ฝนปกติ เป็นค่าเฉลี่ยปริมาณฝนระหว่างปี 1961-1990

ที่มา: USDA (United States Department of Agriculture)

# ความชื้นในอากาศ

ตลอดทั้งสัปดาห์พบว่าภาคใต้ของประเทศไทยยังคงมีความชื้นในอากาศค่อนข้างสูง เนื่องจากบริเวณดังกล่าวยังคงมีฝนตกต่อเนื่องและมีฝนตกหนักในบางพื้นที่ โดยเฉพาะบริเวณภาคใต้ฝั่งตะวันออก ส่วนในช่วงวันที่ 15-16 พ.ย. 60 บริเวณตอนบนของประเทศไทยมีความชื้นในอากาศค่อนข้างสูง โดยเฉพาะบริเวณภาคเหนือ ภาคตะวันออกเฉียงเหนือตอนล่าง ภาคตะวันออก และภาคกลางมีฝนตกเล็กน้อยถึงปานกลาง เนื่องจากหย่อมความกดอากาศต่ำกำลังอ่อนเคลื่อนตัวผ่านแหลมญวนเข้าสู่อ่าวไทย และในช่วงปลายสัปดาห์บริเวณความกดอากาศสูงกำลังปานกลางอีกระลอกแผ่ลงมาปกคลุมประเทศไทยตอนบนในช่วงวันที่ 18 พ.ย. ทำให้ลมมรสุมตะวันออกเฉียงเหนือที่พัดปกคลุมประเทศไทยและอ่าวไทยมีกำลังแรงขึ้น ส่งผลให้บริเวณดังกล่าวกลับมามีความชื้นในอากาศค่อนข้างสูง

ความชื้นในอากาศ ในช่วงวันที่ 14 พ.ย. 2560 ถึง วันที่ 20 พ.ย. 2560



ที่มา: สถาบันสารสนเทศทรัพยากรน้ำและการเกษตร (องค์การมหาชน)

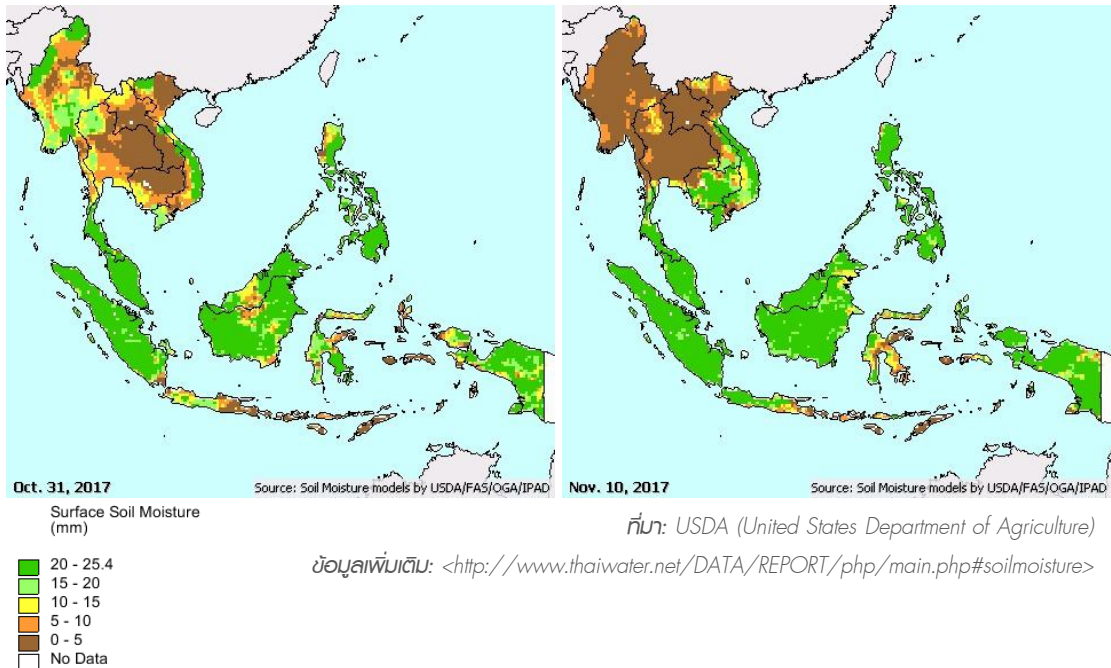
ข้อมูลเพิ่มเติม: <[http://www.thaiwater.net/DATA/REPORT/php/radar/show\\_templmg.php](http://www.thaiwater.net/DATA/REPORT/php/radar/show_templmg.php)>

# ความชื้นผิวดิน

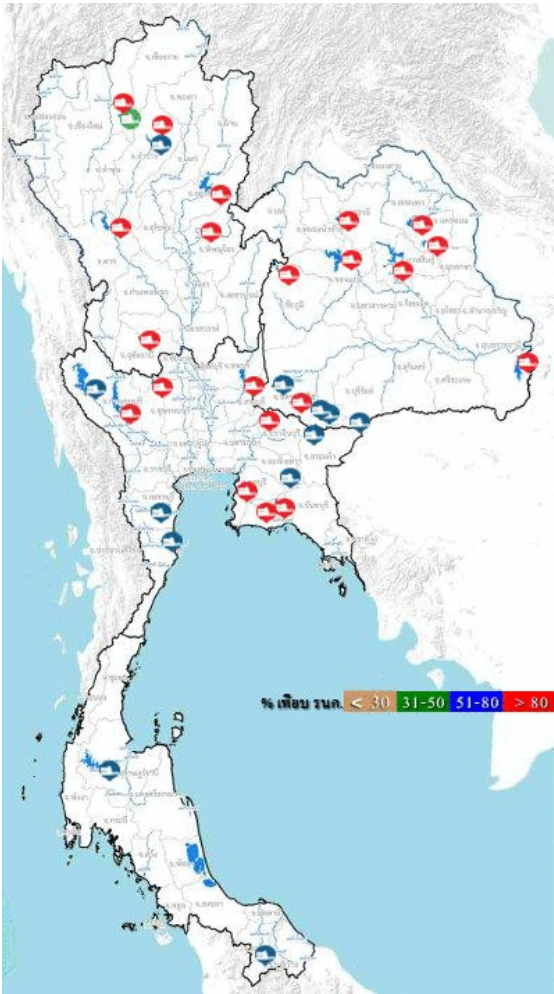
ช่วงวันที่ 1-10 พ.ย. 2560 พบว่า บริเวณตอนบนของประเทศไทยมีความชื้นผิวดินค่อนข้างต่ำ เมื่อเปรียบเทียบกับสปีดาร์ที่ผ่านมา เนื่องจากบริเวณความกดอากาศสูงกำลังแรงจากประเทศจีนแผ่ลงมาปกคลุมบริเวณประเทศไทยตอนบน ส่วนบริเวณภาคใต้ของประเทศไทยมีความชื้นสูงขึ้นเมื่อเปรียบเทียบกับสปีดาร์ที่ผ่านมา เนื่องจากพายุดีเปรสชันบริเวณอ่าวไทยเคลื่อนตัวทางทิศตะวันตกเฉียงเหนือขึ้นฝั่งบริเวณจังหวัดชุมพรและเคลื่อนสู่ทะเลอันดามันต่อไป ส่งผลให้ภาคใต้จะยังคงมีฝนตกหนักถึงหนักมากในช่วงวันที่ 7-8 พ.ย. 60 โดยเฉพาะบริเวณจังหวัดสุราษฎร์ธานี ชุมพร แลประจวบคีรีขันธ์ และตั้งแต่วันที่ 9 พ.ย. 60 ภาคใต้จะเริ่มมีฝนลดลง

ช่วงวันที่ 21-31 ต.ค.

ช่วงวันที่ 1-10 พ.ย.



# สถานการณ์น้ำในเขื่อนขนาดใหญ่ทั่วประเทศ



ปัจจุบันเขื่อนขนาดใหญ่ทั้ง 34 แห่งทั่วประเทศ มีปริมาณน้ำกักเก็บรวมกันทั้งสิ้น 59,720 ล้านลูกบาศก์เมตร หรือ 84% ของความจุสถานการณ์อยู่ในเกณฑ์น้ำมาก โดยเป็นปริมาณน้ำใช้การได้จริง 36,193 ล้านลูกบาศก์เมตร และมีสถานการณ์น้ำล้นเขื่อน 5 เขื่อน ได้แก่ เขื่อนอุบลรัตน์ (105%) เขื่อนก๊วกคหมา (104%) เขื่อนกระเสียว (120%) เขื่อนทับเสลา (104%) เขื่อนแควน้อย (100%) และเขื่อนที่มีปริมาณน้ำกักเก็บ 80-100% มีทั้งสิ้น 16 เขื่อน ได้แก่ เขื่อนภูมิพล (81%) เขื่อนสิริกิติ์ (89%) เขื่อนแม่งัด (98%) เขื่อนก๊วลม (81%) เขื่อนลำปาว (91%) เขื่อนลำพระเพลิง (89%) เขื่อนน้ำอูน (98%) เขื่อนสิรินธร (84%) เขื่อนจุฬาภรณ์ (98%) เขื่อนห้วยหลวง (93%) เขื่อนน้ำพุง (94%) เขื่อนป่าสักชลสิทธิ์ (100%) เขื่อนศรีนครินทร์ (88%) เขื่อนบางพระ (92%) เขื่อนหนองปลาไหล (100%) เขื่อนขุนด่านปราการชล (98%) และเขื่อนประแสร์ (97%)

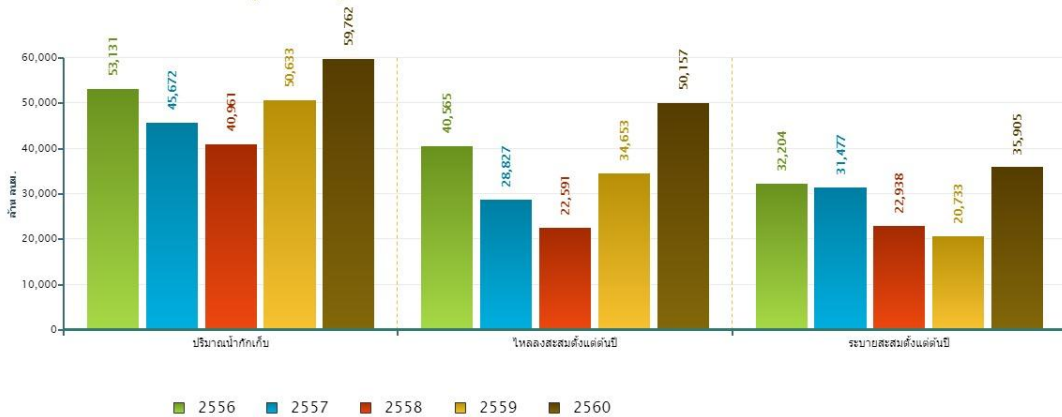
ที่มา: คลังข้อมูลน้ำแลภูมิอากาศแห่งชาติ

ข้อมูลเพิ่มเติม : <http://watersituation.thaiwater.net/v1/public/report/dam>

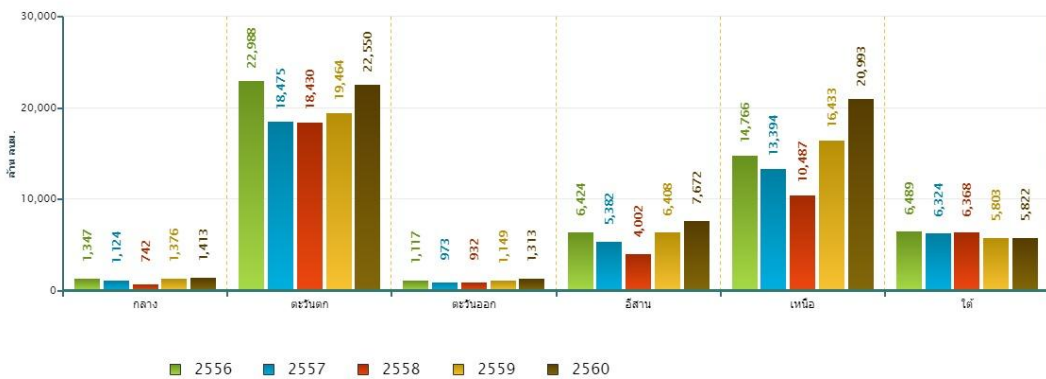
# สถานการณ์น้ำในเขื่อนขนาดใหญ่ทั่วประเทศ

เมื่อเปรียบเทียบปริมาณน้ำในเขื่อนทั้ง 34 แห่งทั่วประเทศ ณ วันที่ 20 พ.ย. 60 กับข้อมูลย้อนหลังตั้งแต่ปี 2556-2559 พบว่าปี 2560 มีปริมาณน้ำกักเก็บมากที่สุดในทุกภาค ยกเว้นภาคใต้ ภาคตะวันตก และภาคตะวันออก อีกทั้งปี 2560 มีปริมาณน้ำไหลลงอ่างฯ สะสมและปริมาณน้ำระบายสะสมตั้งแต่ต้นปีจนถึงปัจจุบัน มากที่สุดเมื่อเทียบกับปีอื่น ๆ

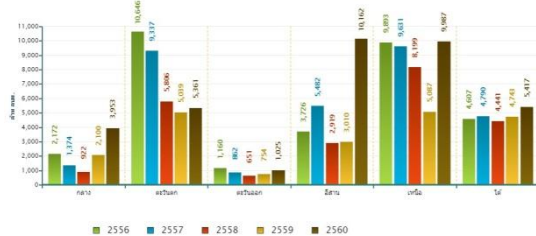
สถานการณ์น้ำในอ่างเก็บน้ำขนาดใหญ่ วันที่ 20 พฤศจิกายน



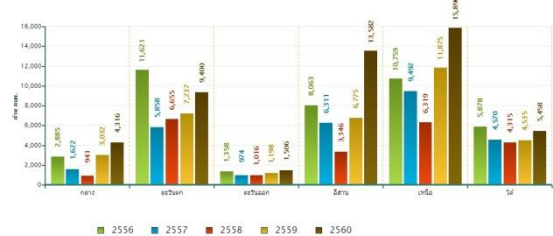
ปริมาณการเก็บกักรายภาค วันที่ 20 พฤศจิกายน



ปริมาณน้ำรวมสะสมตั้งแต่ต้นปีรายภาค วันที่ 20 พฤศจิกายน



ปริมาณน้ำไหลลงอ่างฯสะสมตั้งแต่ต้นปีรายภาค วันที่ 20 พฤศจิกายน



ที่มา : คลังข้อมูลน้ำเสถียรภาคต่างๆ

## สถานการณ์น้ำในเขื่อนพื้นที่ลุ่มน้ำเจ้าพระยา

วันที่ 20 พ.ย. 60 ปริมาณน้ำใช้งานได้จริงในอ่างเก็บน้ำขนาดใหญ่ในพื้นที่ลุ่มน้ำเจ้าพระยา พบว่า มีน้ำใช้การรวมกันอยู่ที่ 14,615 ล้านลูกบาศก์เมตร โดยแผนการใช้น้ำสำหรับอุปโภค-บริโภค การเกษตร และรักษาระบบนิเวศ (1 พ.ย. 60 – 31 ก.ค. 61) 12,963 ล้านลูกบาศก์เมตร โดยตั้งแต่ 1 พ.ย. 60 ถึงปัจจุบัน (20 พ.ย. 60) ระบายน้ำไปแล้วรวม 428 ล้านลูกบาศก์เมตร

20 พ.ย. 2560

อีก **254** วัน

จะถึง 31 ก.ค. 2561

\* จำนวนวัน นับวันที่รายงานข้อมูลด้วย

ปริมาณน้ำใช้การของ  
4 เขื่อนหลักลุ่มน้ำเจ้าพระยา  
มีน้ำใช้การได้รวม

**14,615**

ล้านลูกบาศก์เมตร

แผนการใช้น้ำ  
สำหรับอุปโภค-บริโภค และ  
รักษาระบบนิเวศ  
1 พ.ย. 2560 – 31 ก.ค. 2561

**12,963**

ล้านลูกบาศก์เมตร

ตั้งแต่ 1 พ.ย. 2560 ถึงปัจจุบัน  
ระบายน้ำไปแล้วรวม

**428**

ล้านลูกบาศก์เมตร

# ระดับน้ำในแม่น้ำสายหลัก

จากการตรวจวัดข้อมูลระดับน้ำในแม่น้ำสายหลักในหนึ่งสปีดาร์ที่ผ่านมา พบสถานการณ์น้ำท่วมและน้ำล้นตลิ่งต่ำตามธรรมชาติในแม่น้ำสายหลักหลายสาย ประกอบด้วย แม่น้ำยมบริเวณจังหวัดพิจิตร พิษณุโลก แม่น้ำเจ้าพระยาบริเวณจังหวัด นครสวรรค์ พระนครศรีอยุธยา แม่น้ำท่าจีนบริเวณจังหวัดสุพรรณบุรี แม่น้ำมูลบริเวณ บุรีรัมย์และอุบลราชธานี แม่น้ำชีบริเวณจังหวัดขอนแก่นและร้อยเอ็ด และคลองบางกล้า บริเวณจังหวัดสงขลา ทั้งนี้พื้นที่ส่วนใหญ่ระดับน้ำมีแนวโน้มลดลง ยกเว้นจังหวัดที่ได้รับ อิทธิพลจากน้ำทะเลหนุนที่ยังคงจะเกิดน้ำล้นตลิ่งได้เป็นระยะ ๆ เช่น กรุงเทพมหานคร ปทุมธานี นนทบุรี และสมุทรสาคร

จังหวัด	จำนวนสถานี	สถานีที่น้ำท่วม
ขอนแก่น	1	ชนบท ต.ชนบท อ.ชนบท จ.ขอนแก่น
นครสวรรค์	1	ชุมแสง ต.เกษไชโย อ.ชุมแสง จ.นครสวรรค์
บุรีรัมย์	1	คูเมือง ต.ปะเคียบ อ.คูเมือง จ.บุรีรัมย์
พระนครศรีอยุธยา	5	คลองโฆ่ง ต.บางหลวงโคก อ.บางบาล จ.พระนครศรีอยุธยา คลองบางบาล ต.โพธิ์น้อย อ.บางบาล จ.พระนครศรีอยุธยา พระนครศรีอยุธยา ต.ภูเขาทอง อ.พระนครศรีอยุธยา จ.พระนครศรีอยุธยา บางปะอิน ต.ชนองหลวง อ.บางปะอิน จ.พระนครศรีอยุธยา บางไทร ต.โพแดง อ.บางไทร จ.พระนครศรีอยุธยา
พิจิตร	1	โพธิ์ประทับช้าง ต.โพธิ์ประทับช้าง อ.โพธิ์ประทับช้าง จ.พิจิตร
พิษณุโลก	1	บางระกำ ต.บางระกำ อ.บางระกำ จ.พิษณุโลก
มหาสารคาม	1	โกสุมพิสัย ต.ห้วยขวาง อ.โกสุมพิสัย จ.มหาสารคาม
ร้อยเอ็ด	1	จังหาร ต.แสนชาติ อ.จังหาร จ.ร้อยเอ็ด
สงขลา	2	สะเตา ต.ท่าโพธิ์ อ.สะเตา จ.สงขลา บางกล้า ต.ท่าช้าง อ.บางกล้า จ.สงขลา
สุพรรณบุรี	1	บางคากร ต.บางคากร อ.สองพี่น้อง จ.สุพรรณบุรี
อุบลราชธานี	1	เขื่อนโน ต.เขื่อนโน อ.เขื่อนโน จ.อุบลราชธานี

ที่มา: คลังข้อมูลน้ำแลภูมิอากาศแห่งชาติ

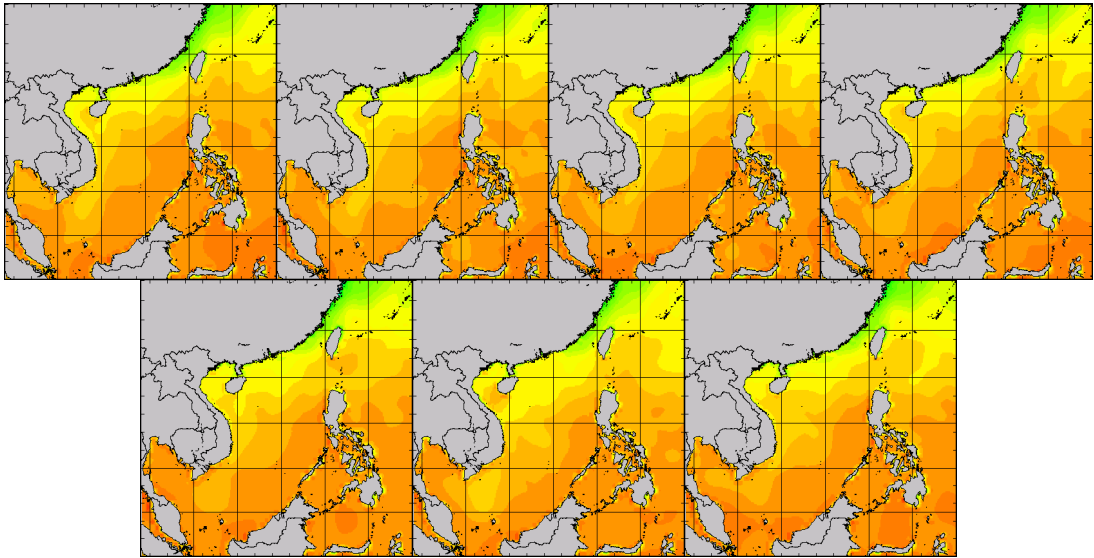
ข้อมูลเพิ่มเติม : <http://watersituation.thaiwater.net/v1/public/report/wl/river>

# อุณหภูมิผิวน้ำทะเล

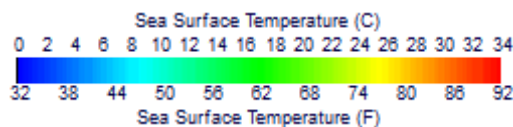
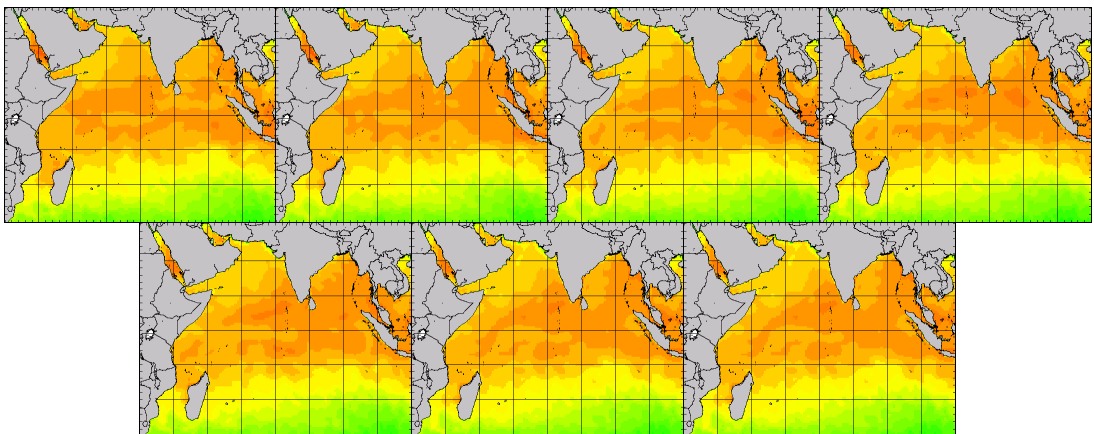
ช่วงวันที่ 14-20 พ.ย. 60 พบว่า บริเวณทะเลฝั่งอันดามันมีอุณหภูมิอยู่ที่ประมาณ 28-29 องศาเซลเซียส ส่วนบริเวณทะเลฝั่งอ่าวไทยมีอุณหภูมิอยู่ที่ประมาณ 27-29 องศาเซลเซียส ตลอดทั้งสัปดาห์

อุณหภูมิผิวน้ำทะเล ในช่วงวันที่ 14 พ.ย. 2560 ถึง วันที่ 20 พ.ย. 2560

## ฝั่งอ่าวไทย



## ฝั่งอันดามัน



ที่มา: Oceanweather, Inc.

ข้อมูลเพิ่มเติม: <[http://tiwrm.haii.or.th/DATA/REPORT/php/show\\_sst.php](http://tiwrm.haii.or.th/DATA/REPORT/php/show_sst.php)>

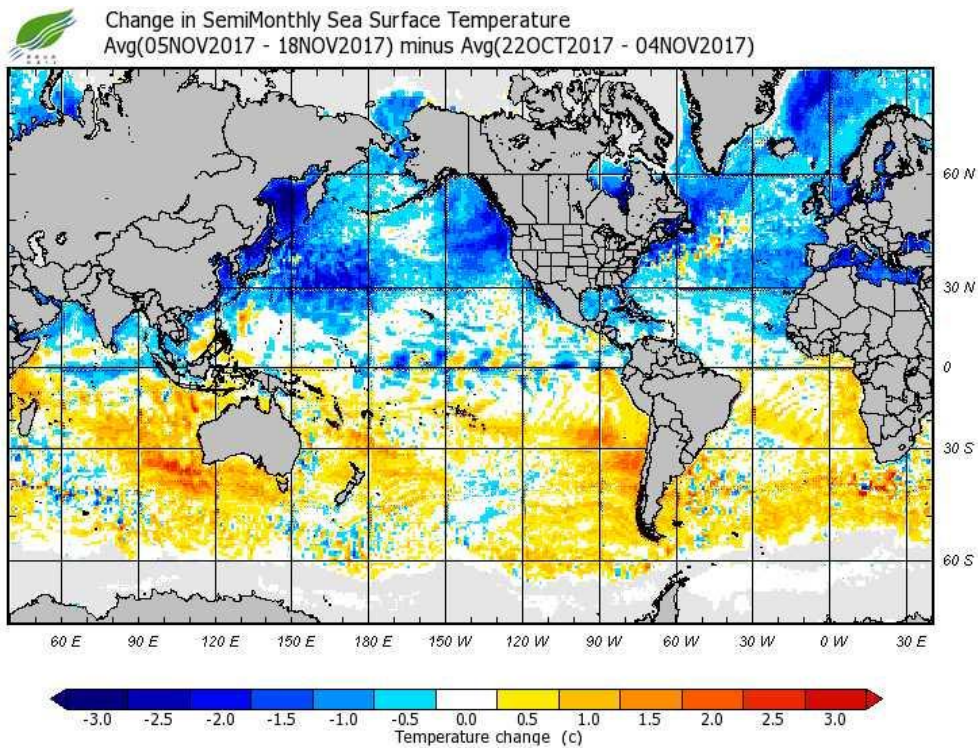
ข้อมูลเพิ่มเติม: <[http://tiwrm.haii.or.th/DATA/REPORT/php/show\\_amdsst.php](http://tiwrm.haii.or.th/DATA/REPORT/php/show_amdsst.php)>



# การเปลี่ยนแปลงของอุณหภูมิพื้นผิวน้ำทะเล

จากแผนภาพผลต่างของอุณหภูมิผิวน้ำทะเลเฉลี่ย ช่วงวันที่ 5 พ.ย. ถึง 18 พ.ย. 2560 กับ ช่วงวันที่ 22 ต.ค. ถึง 4 พ.ย. 2560 พบว่า ทะเลฝั่งอ่าวไทยมีอุณหภูมิต่ำลงประมาณ 0.5-1.0 องศาเซลเซียส และทะเลฝั่งอันดามันมีอุณหภูมิต่ำลงประมาณ 0.5 องศาเซลเซียส เมื่อเทียบกับสองสัปดาห์ที่ผ่านมา

ผลต่างของอุณหภูมิผิวน้ำทะเลเฉลี่ย ช่วงวันที่ 5 พ.ย. ถึง 18 พ.ย. 2560 กับ ช่วงวันที่ 22 ต.ค. ถึง 4 พ.ย. 2560



ที่มา: สถาบันสารสนเทศทรัพยากรน้ำและการเกษตร (องค์การมหาชน)

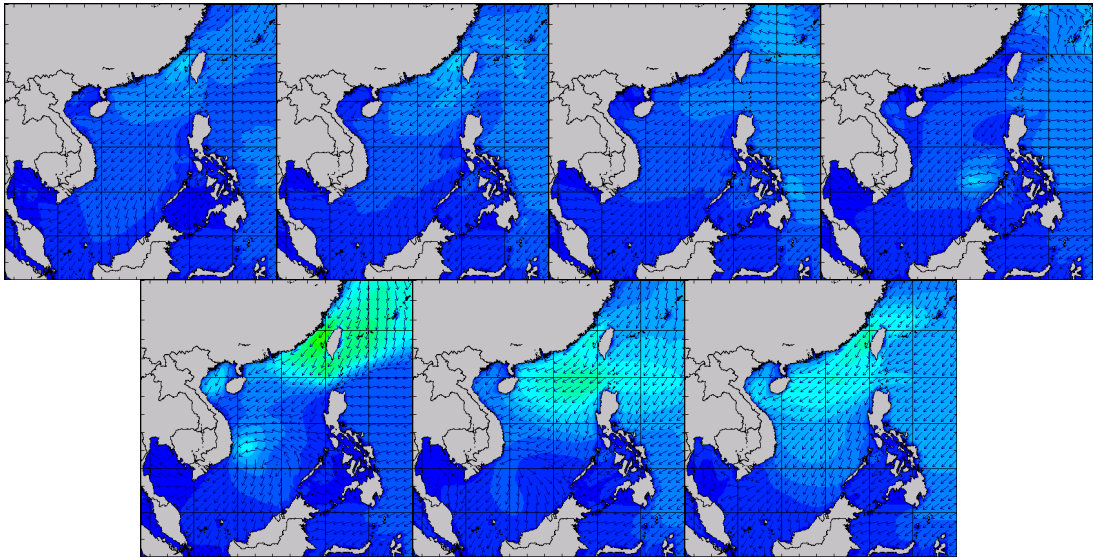
ข้อมูลเพิ่มเติม: <[http://www.thaiwater.net/Tracking/Now/SST\\_W/gallery/](http://www.thaiwater.net/Tracking/Now/SST_W/gallery/)>

# ความสูงและทิศทางคลื่นทะเล

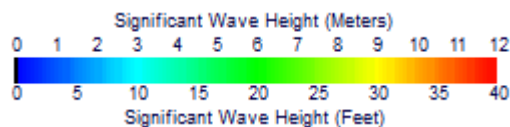
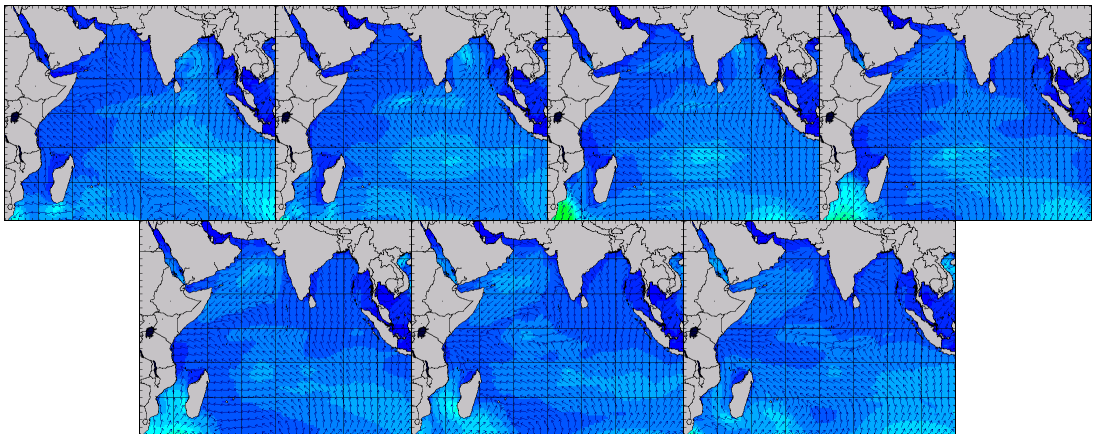
ช่วงวันที่ 14-20 พ.ย. 60 พบว่า บริเวณทะเลฝั่งอันดามันมีคลื่นสูงประมาณ 1-1.5 เมตร และบริเวณทะเลฝั่งอ่าวไทยมีคลื่นสูงประมาณ 1 เมตร ตลอดทั้งสปีดาศ

ความสูงและทิศทางคลื่นทะเล ในช่วงวันที่ 14 พ.ย. 2560 ถึง วันที่ 20 พ.ย. 2560

## ฝั่งอ่าวไทย



## ฝั่งอันดามัน



ที่มา: Oceanweather, Inc.

ข้อมูลเพิ่มเติม: <[http://www.thaiwater.net/DATA/REPORT/php/show\\_wave.php?zone=Ind](http://www.thaiwater.net/DATA/REPORT/php/show_wave.php?zone=Ind)>

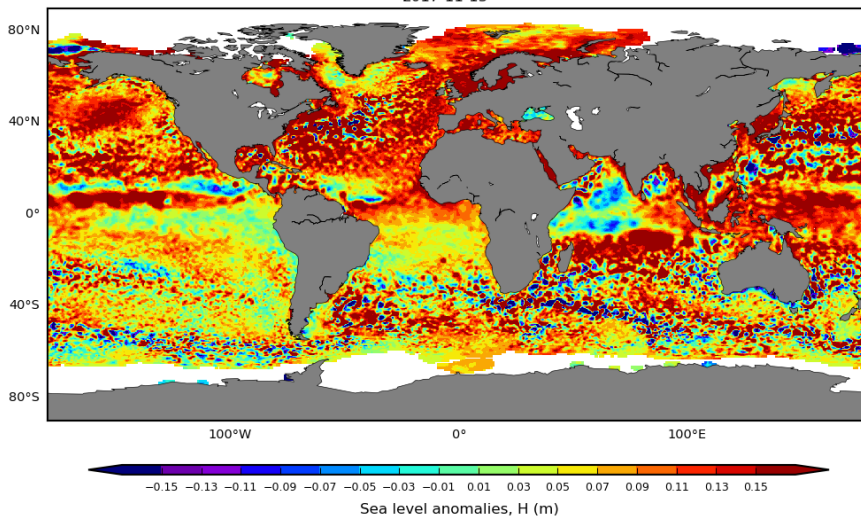
ข้อมูลเพิ่มเติม: <[http://www.thaiwater.net/DATA/REPORT/php/show\\_wave.php?zone=scs](http://www.thaiwater.net/DATA/REPORT/php/show_wave.php?zone=scs)>

# ระดับน้ำทะเลที่ผิดปกติ

จากแผนภาพ ระดับน้ำทะเลที่ผิดปกติ ณ วันที่ 20 พ.ย. 2560 พบว่า ระดับน้ำในทะเลอ่าวไทยมีค่าระดับน้ำทะเลสูงกว่าค่าปกติอยู่ที่ประมาณ 9-15 ซม. ส่วนทะเลฝั่งอันดามันมีค่าระดับน้ำทะเลสูงกว่าค่าปกติอยู่ที่ประมาณ 11 ถึง 15 ซม. และเมื่อเปรียบเทียบกับสปีดาร์ที่ผ่านมา พบว่า ระดับน้ำในทะเลอ่าวไทยมีค่าระดับน้ำทะเลต่ำลงประมาณ 1 ถึง 6 ซม. ส่วนทะเลฝั่งอันดามันมีค่าระดับน้ำทะเลสูงขึ้นประมาณ 1 ถึง 2 ซม.

## สปีดาร์ที่แล้ว

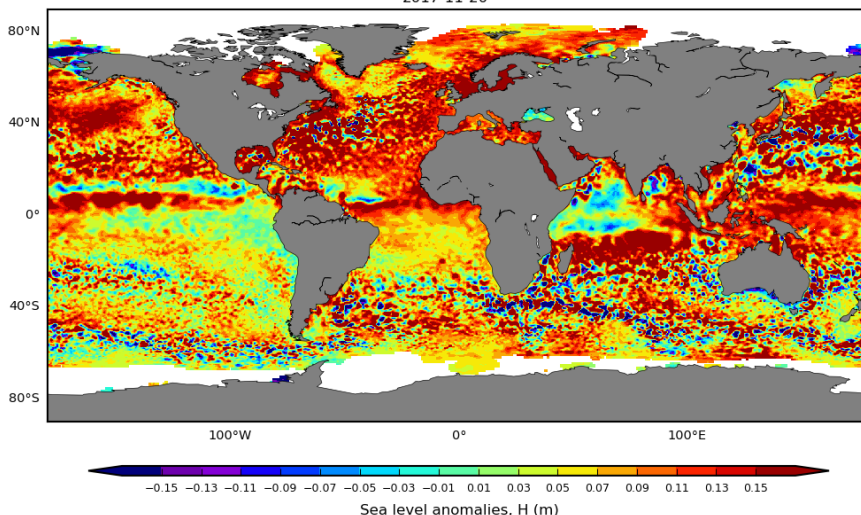
Near-real time Maps of Sea Level Anomalies Merged 0.25 deg Product  
2017-11-13



Source: AVISO, Created by HAI

## สปีดาร์นี้

Near-real time Maps of Sea Level Anomalies Merged 0.25 deg Product  
2017-11-20



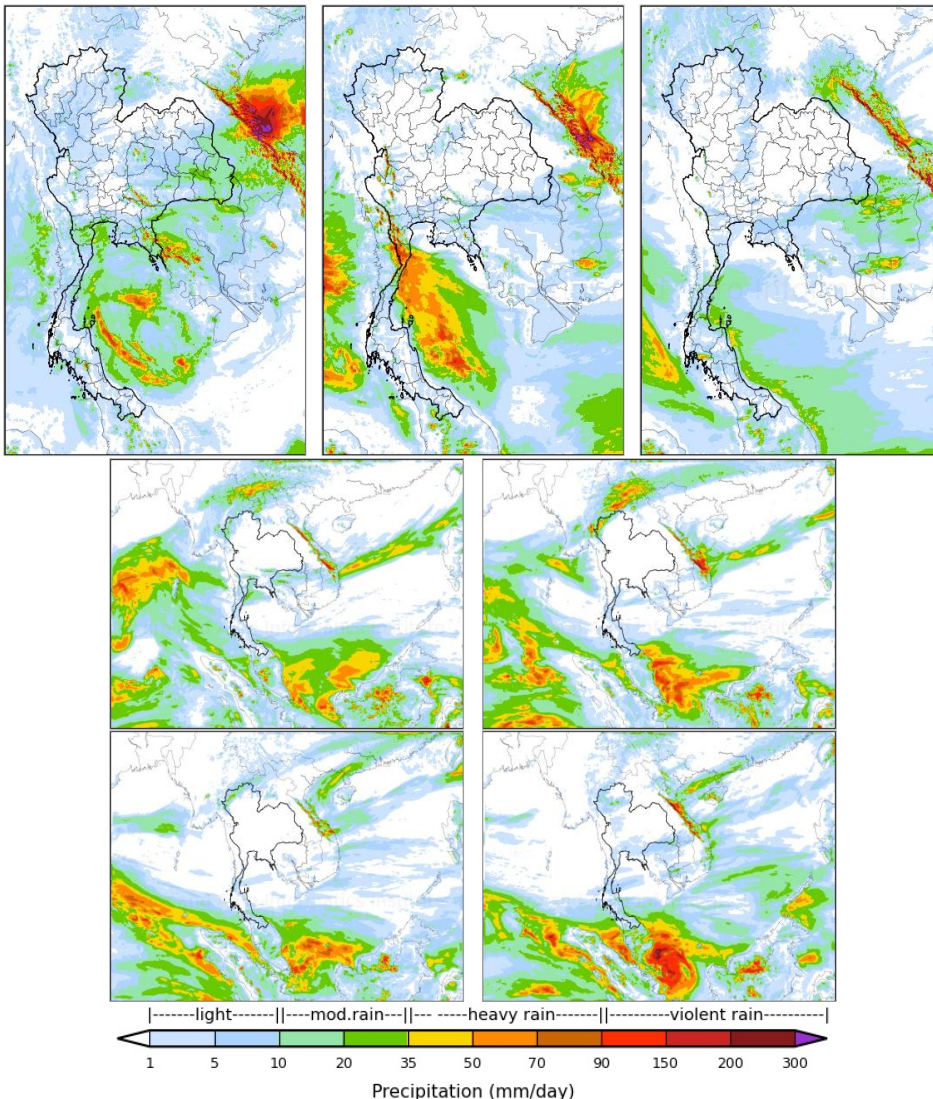
Source: AVISO, Created by HAI

ข้อมูลเพิ่มเติม: <[http://www.thaiwater.net/DATA/REPORT/php/show\\_ssh.php](http://www.thaiwater.net/DATA/REPORT/php/show_ssh.php)>

# สถานการณ์ฝน 7 วัน ข้างหน้า

- ช่วงวันที่ 20-22 พ.ย. 60 บริเวณความกดอากาศสูงกำลังปานกลางปกคลุมบริเวณประเทศไทยตอนบน ทำให้ลมมรสุมตะวันออกเฉียงเหนือที่พัดปกคลุมประเทศไทยและอ่าวไทยมีกำลังแรง ส่วนพายุ “คีโรกี” (KIROGI) บริเวณชายฝั่งทะเลของประเทศเวียดนามได้อ่อนกำลังลงเป็นพายุดีเปรสชัน และจะเคลื่อนตัวผ่านบริเวณตอนล่างของประเทศเวียดนาม ประเทศกัมพูชาแล้วลงสู่อ่าวไทย จากนั้นจะเคลื่อนตัวผ่านภาคใต้ลงสู่ทะเลอันดามัน ทำให้ลมตะวันออกเฉียงใต้ที่พัดปกคลุมประเทศไทยและอ่าวไทยมีกำลังแรงขึ้น ส่งผลให้ประเทศไทยตอนบนมีฝนฟ้าคะนองจากความกดอากาศสูงปะทะกับความชื้นที่พัดเข้ามา โดยเฉพาะบริเวณภาคกลางและภาคตะวันออกเฉียงเหนือมีฝนตกหนักในบางพื้นที่ ส่วนภาคใต้ในช่วงวันที่ 20-21 พ.ย. จะมีฝนเพิ่มขึ้นและมีฝนตกหนักถึงหนักมากในบางแห่ง โดยเฉพาะบริเวณ **จังหวัดประจวบคีรีขันธ์ ชุมพร สุราษฎร์ธานี และนครศรีธรรมราช**
- ช่วงวันที่ 23-26 พ.ย. 60 บริเวณความกดอากาศสูงยังคงแผ่ลงมาปกคลุมประเทศไทยตอนบน ส่วนหย่อมความกดอากาศต่ำบริเวณทะเลอันดามันได้เคลื่อนตัวไปทิศตะวันตกออกห่างจากภาคใต้ ส่งผลให้ภาคใต้มีฝนลดลง แต่อาจยังคงมีฝนตกได้ในบางแห่ง

การคาดการณ์ฝน ระหว่างวันที่ 20 พ.ย. 2560 ถึง วันที่ 26 พ.ย. 2560

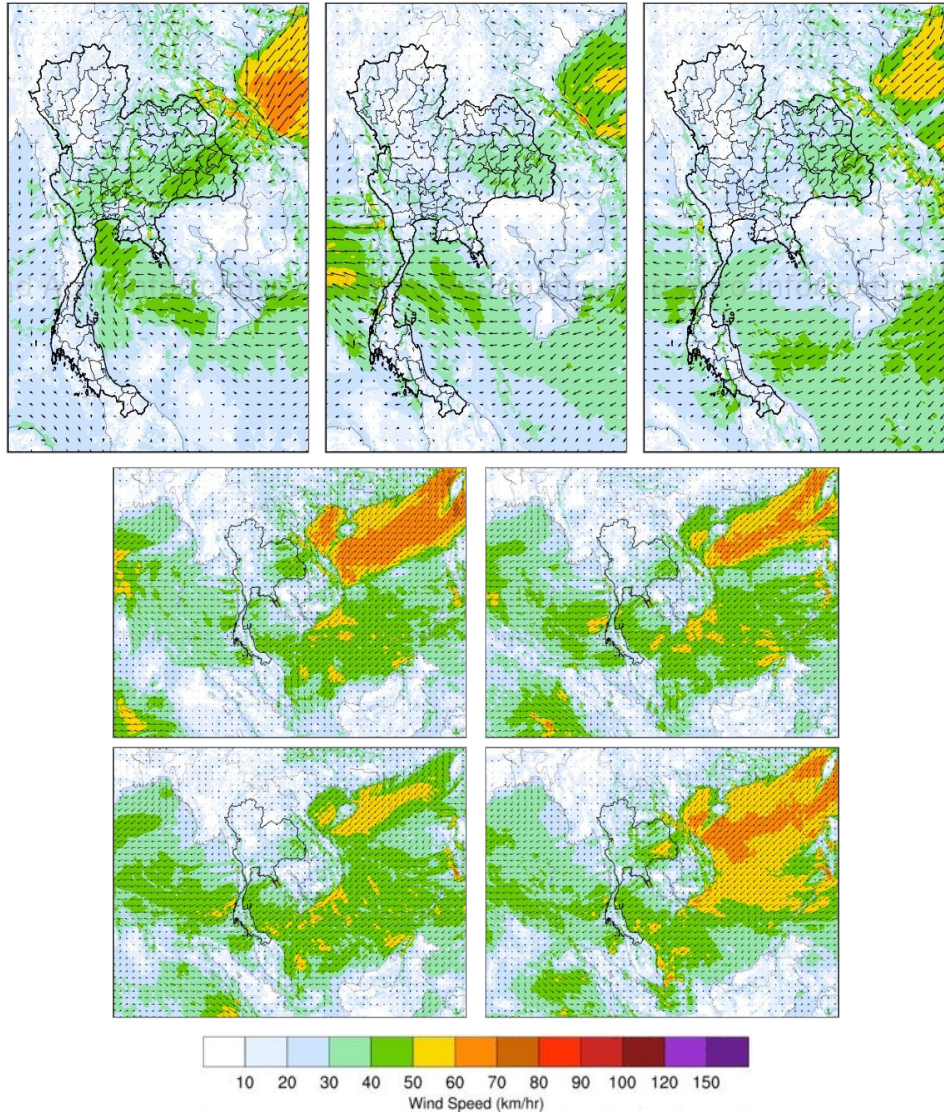


ที่มา: สถาบันสารสนเทศทรัพยากรน้ำและการเกษตร (องค์การมหาชน)  
ข้อมูลเพิ่มเติม: <[http://live1.haii.or.th/wrf\\_image/index.php](http://live1.haii.or.th/wrf_image/index.php)>

# สถานการณ์ลม 7 วัน ข้างหน้า

ตลอดทั้งสัปดาห์ลมมรสุมตะวันออกเฉียงเหนือที่พัดปกคลุมประเทศไทยและอ่าวไทยมีกำลังแรง ส่วนพายุ “คีโรกี” (KIROGI) บริเวณชายฝั่งทะเลของประเทศเวียดนามได้อ่อนกำลังลงเป็นพายุดีเปรสชัน และจะเคลื่อนตัวผ่านบริเวณตอนล่างของประเทศเวียดนามประเทศกัมพูชาแล้วลงสู่อ่าวไทย จากนั้นจะเคลื่อนตัวผ่านภาคใต้ลงสู่ทะเลอันดามัน ทำให้ลมตะวันออกเฉียงใต้ที่พัดปกคลุมประเทศไทยและอ่าวไทยมีกำลังแรงขึ้น

การคาดการณ์ลม ระหว่างวันที่ 20 พ.ย. 2560 ถึง วันที่ 26 พ.ย. 2560

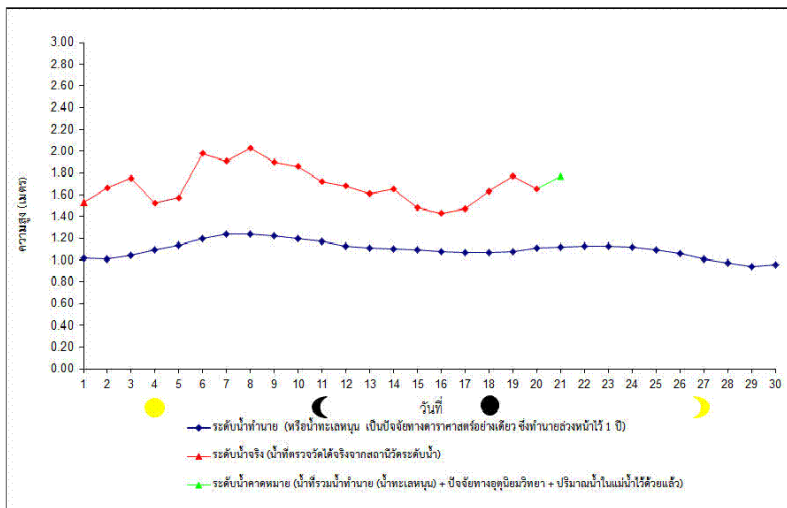


ที่มา: สถาบันสารสนเทศทรัพยากรน้ำและการเกษตร (องค์การมหาชน)  
ข้อมูลเพิ่มเติม: <[http://live1.haii.or.th/wrf\\_image/index.php](http://live1.haii.or.th/wrf_image/index.php)>

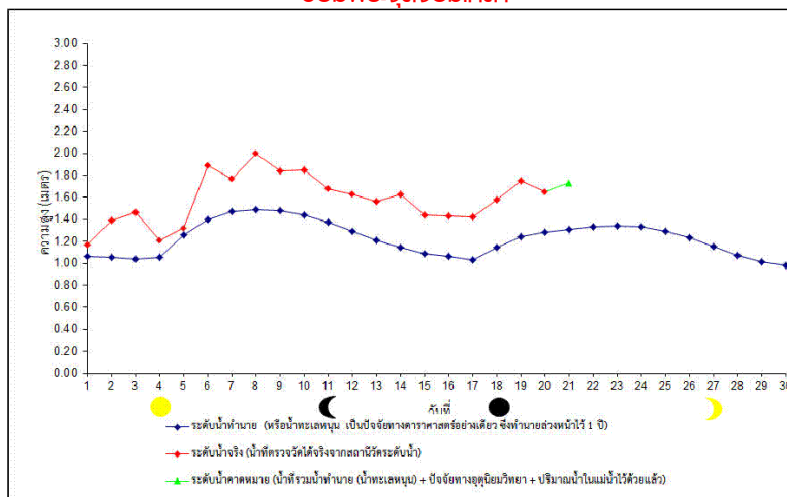
# ภาคการณส์ภาวะระดับน้ำในแม่น้ำเจ้าพระยา

จากการคาดการณ์สถานการณ์น้ำขึ้น-น้ำลงบริเวณอ่าวไทย โดยกรมอุทกศาสตร์กองทัพเรือ คาดว่าวันที่ 20 พ.ย. 60 บริเวณสถานีกองบัญชาการกองทัพเรือ น้ำลงต่ำสุดเวลา 02.51 น. สูงกว่าระดับน้ำทะเลปานกลาง 0.15 เมตร และน้ำขึ้นสูงสุดเวลา 09.05 น. สูงกว่าระดับน้ำทะเลปานกลาง 1.76 เมตร ส่วนบริเวณป้อมพระจุลจอมเกล้า น้ำลงต่ำสุดเวลา 00.27 น. ต่ำกว่าระดับน้ำทะเลปานกลาง 1.22 เมตร และน้ำขึ้นสูงสุดเวลา 17.01 น. สูงกว่าระดับน้ำทะเลปานกลาง 1.31 เมตร

หน้ากองบัญชาการกองทัพเรือ



ป้อมพระจุลจอมเกล้า



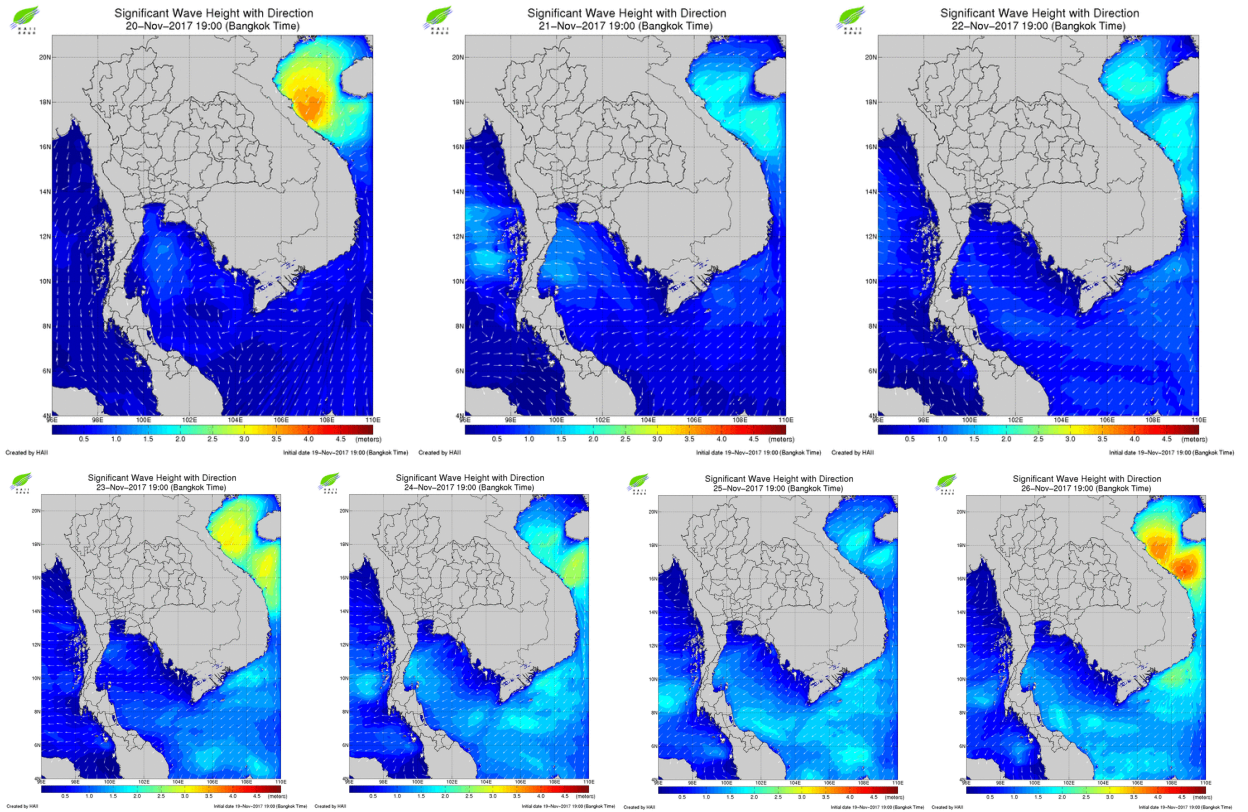
ที่มา: กรมอุทกศาสตร์ กองทัพเรือ

ข้อมูลเพิ่มเติม: <<http://www.hydro.navy.mi.th/chaophraya/itmhq.htm>>

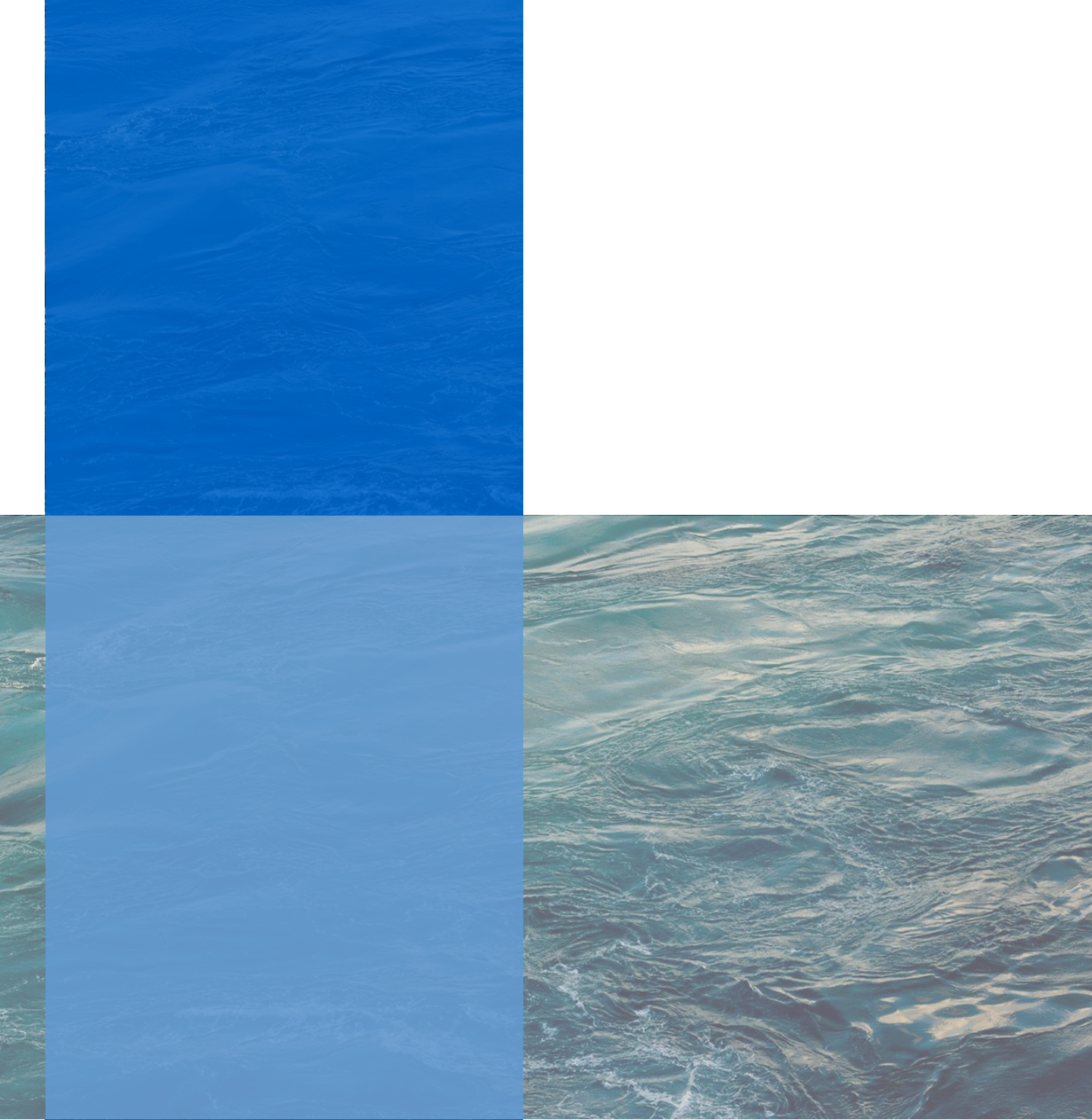
# ภาคการณส์ความสูงและทิศทางคลื่นทะเล

ช่วงวันที่ 20-22 พ.ย. 60 ลมตะวันออกเฉียงใต้ที่ปกคลุมประเทศไทยและอ่าวไทยมีกำลังแรงขึ้นจากอิทธิพลของหย่อมความกดอากาศต่ำกำลังแรงที่จะเคลื่อนตัวเข้าสู่บริเวณอ่าวไทย ส่วนช่วงวันที่ 23-26 พ.ย. 60 บริเวณความกดอากาศสูงยังคงแผ่ลงมาปกคลุมประเทศไทยตอนบน ส่วนหย่อมความกดอากาศต่ำบริเวณทะเลอันดามันได้เคลื่อนตัวไปทิศตะวันตกออกห่างจากภาคใต้ ทำให้ลมมรสุมตะวันออกเฉียงเหนือที่พัดปกคลุมประเทศไทยและอ่าวไทยมีกำลังแรง ส่งผลให้คลื่นลมในอ่าวไทยมีกำลังแรงขึ้น โดยบริเวณฝั่งอ่าวไทยจะมีคลื่นสูงประมาณ 1-2 เมตร

ภาคการณส์ความสูงและทิศทางคลื่นทะเล ระหว่างวันที่ 20 พ.ย. 2560 ถึง วันที่ 26 พ.ย. 2560



ที่มา: สถาบันสารสนเทศทรัพยากรน้ำและการเกษตร (องค์การมหาชน)  
ข้อมูลเพิ่มเติม: <<http://www.thaiwater.net/v3/wrf/swan>>



รู้น้ำ รู้อากาศ รู้ภัยพิบัติ

[www.thaiwater.net](http://www.thaiwater.net)

ThaiWater mobile application



คลังข้อมูลน้ำและภูมิอากาศแห่งชาติ  
National Hydroinformatics and Climate Data Center

โดย

สถาบันสารสนเทศทรัพยากรน้ำและการเกษตร (องค์การมหาชน)  
กระทรวงวิทยาศาสตร์และเทคโนโลยี

