

รายงานสถานการณ์น้ำรายสัปดาห์

สัปดาห์ที่ 43/2560

ระหว่างวันที่ 18 - 24 ตุลาคม 2560



สภาพอากาศปัจจุบัน

แผนที่ความกดอากาศและภาพเมฆ	2
ภาพเรดาร์ และปริมาณฝน	3
ความชื้น	4
อุณหภูมิผิวน้ำทะเลและความสูงคลื่น	5
ปริมาณน้ำในอ่างเก็บน้ำ	6
ระดับน้ำท่า	7

คาดการณ์

คาดการณ์ปริมาณฝน	9
คาดการณ์ระดับน้ำทะเล	10
คาดการณ์คลื่น	10

สถานการณ์ปัจจุบัน

สภาพอากาศ : ช่วงต้นสัปดาห์ร่องมรสุมยังคงมีกำลังแรง พาดผ่านภาคกลาง และภาคตะวันออกเฉียง ส่วนลมมรสุมตะวันตกเฉียงใต้ยังคงมีกำลังค่อนข้างแรง ส่งผลให้ภาคเหนือตอนล่าง ภาคตะวันออกเฉียงเหนือตอนล่าง ภาคตะวันออก และภาคกลาง ส่วนลมมรสุมตะวันตกเฉียงใต้มีกำลังค่อนข้างแรง ส่วนช่วงปลายสัปดาห์ร่องมรสุมจะเลื่อนลงไปพาดผ่านภาคใต้ตอนบน ประกอบกับลมมรสุมตะวันตกเฉียงใต้จะมีกำลังอ่อนลง ส่งผลให้ประเทศไทยตอนบนมีฝนลดลง ทำให้สัปดาห์นี้ประเทศไทยมีฝนตกเล็กน้อยบริเวณตอนบนของประเทศ โดยปริมาณฝนสะสมสูงสุด 7 วัน ที่วัดได้จากระบบโทรมาตร สูงสุด 3 อันดับแรก ได้แก่ **จังหวัดพิษณุโลก 172 มิลลิเมตร จังหวัดสุโขทัย 144 มิลลิเมตร และจังหวัดตาก 140 มิลลิเมตร** ตามลำดับ

น้ำในเขื่อน : รายงานข้อมูลน้ำในเขื่อนจากกรมชลประทาน ณ วันที่ 24 ต.ค. 60 มีอยู่ 58,953 ล้านลูกบาศก์เมตร หรือ 83% ของความจุอ่าง โดยเป็นน้ำใช้การได้จริง 35,427 ล้านลูกบาศก์เมตร สำหรับเขื่อนภูมิพล และเขื่อนสิริกิติ์ มีน้ำใช้การคงเหลืออยู่ 6,317 และ 5,405 ล้านลูกบาศก์เมตร ตามลำดับ เขื่อนที่มีเขื่อนที่มีปริมาณน้ำสูงเกินระดับกักเก็บปกติ ได้แก่ **เขื่อนประแสร์ เขื่อนกักคองหมา เขื่อนน้ำอูน เขื่อนกระเสียว เขื่อนน้ำพุง เขื่อนอุบลรัตน์ เขื่อนจุฬาภรณ์ เขื่อนทับเสลา และเขื่อนแควน้อย**

น้ำในแม่น้ำลำคลอง : ภาคเหนือเริ่มมีระดับน้ำลดลงแต่จากฝนที่ตกหนักในจังหวัดแพร่ สุโขทัย พิษณุโลก และเพชรบูรณ์ ทำให้แม่น้ำยม แม่น้ำน่าน และแม่น้ำป่าสักมีระดับน้ำสูงขึ้น ส่วนภาคตะวันออกเฉียงเหนือยังคงมีระดับน้ำเพิ่มขึ้นจากฝนที่ตกต่อเนื่องและการระบายน้ำเพิ่มขึ้นจากเขื่อนอุบลรัตน์โดยเฉพาะลุ่มต่ำของแม่น้ำชี ภาคกลางมีระดับน้ำเพิ่มขึ้นจากการระบายน้ำของเขื่อนเจ้าพระยาและภาวะน้ำทะเลหนุน

คาดการณ์

คาดการณ์ฝน : ช่วงวันที่ 24-26 ต.ค. 60 บริเวณความกดอากาศสูงที่แผ่ลงมาปกคลุมประเทศไทยตอนบน ส่งผลให้ประเทศไทยตอนบนยังคงมีฝนฟ้าคะนองจากการปะทะกันระหว่างความกดอากาศสูงและความชื้นในพื้นที่ และอาจมีฝนตกหนักได้บางแห่งจากนั้นฝนจะน้อยลงตั้งแต่ 25 ต.ค. ส่วนร่องมรสุมเลื่อนลงไปพาดผ่านภาคใต้และมีกำลังแรงขึ้น ส่งผลให้ภาคใต้จะมีฝนเพิ่มขึ้นและมีฝนตกหนักบางแห่ง ช่วงวันที่ 27-30 ต.ค. 60 บริเวณความกดอากาศสูงจากประเทศจีนยังคงแผ่ลงมาปกคลุมบริเวณประเทศไทยตอนบน ส่งผลให้ประเทศไทยตอนบนมีฝนน้อย ส่วนลมมรสุมตะวันออกเฉียงเหนือมีกำลังแรงขึ้น ส่งผลภาคใต้จะมีฝนเพิ่มขึ้นและมีฝนตกหนักบางแห่ง ทั้งนี้เฝ้าติดตามการก่อตัวของหย่อมความกดอากาศต่ำบริเวณทะเลจีนใต้ตอนล่างโดยอาจทวีกำลังแรงขึ้นและเคลื่อนตัวเข้าสู่ทะเลอ่าวไทยได้

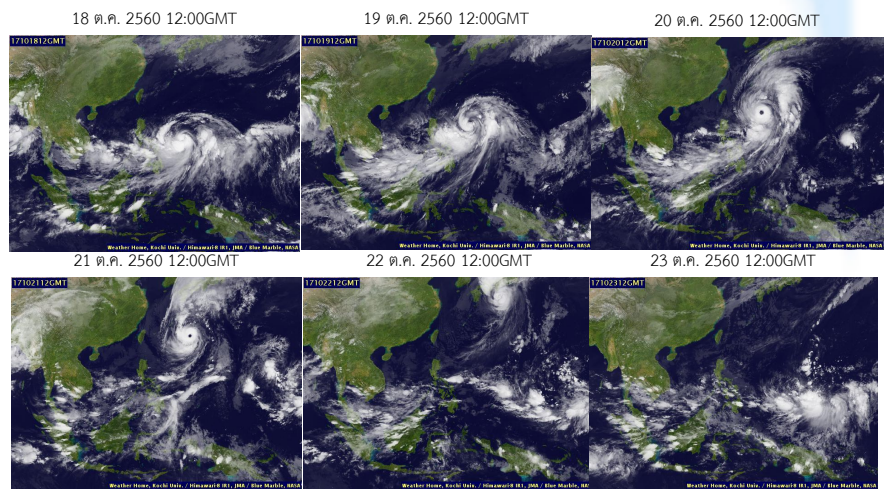
คาดการณ์ระดับน้ำในแม่น้ำเจ้าพระยา : จากการคาดการณ์สถานการณ์น้ำขึ้น-น้ำลง บริเวณอ่าวไทยที่สถานีกองบัญชาการกองทัพเรือ คาดว่าวันที่ 24 ต.ค. 60 น้ำลงต่ำสุดจะเกิดขึ้น เวลา 04.12 น. ระดับน้ำสูงกว่าระดับน้ำทะเลปานกลาง 0.70 เมตร น้ำขึ้นสูงสุดจะเกิดขึ้น เวลา 09.15 น. ระดับน้ำขึ้นสูงกว่าระดับน้ำทะเลปานกลาง 1.89 เมตร ส่วนบริเวณบ่อพระจุลจอมเกล้า คาดว่าน้ำลงต่ำสุดจะเกิดขึ้น เวลา 01.45 น. ระดับน้ำต่ำกว่าระดับน้ำทะเลปานกลาง 1.17 เมตร น้ำขึ้นสูงสุดจะเกิดขึ้น เวลา 08.09 น. ระดับน้ำขึ้นสูงกว่าระดับน้ำทะเลปานกลาง 1.63 เมตร

คาดการณ์คลื่น : คาดการณ์เมื่อ เวลา 19.00 น. ของวันที่ 23 ต.ค. 2560 พบว่า ระหว่างช่วงวันที่ 24-30 ต.ค. 60 ลมมรสุมตะวันตกเฉียงใต้ที่พัดปกคลุมทะเลอันดามันและประเทศไทยมีกำลังค่อนข้างแรง ส่งผลให้คลื่นลมทะเลอันดามันและทะเลอ่าวไทยมีกำลังแรงขึ้น โดยมีคลื่นสูงประมาณ 1 เมตร

สภาพอากาศปัจจุบัน วันที่ 18 - 24 ตุลาคม 2560

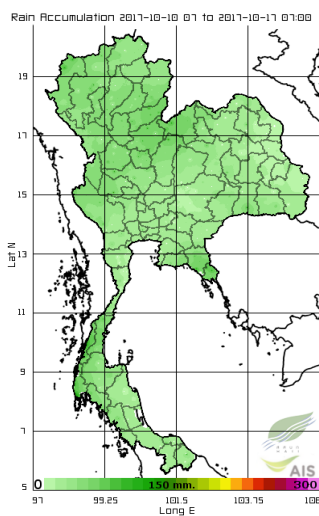
เมฆ

มีกลุ่มเมฆหนาแน่นปกคลุมบริเวณภาคใต้ของประเทศ
กับมีกลุ่มเมฆบางเบาปกคลุมบริเวณภาคกลาง ภาคตะวันออก
เฉียงเหนือตอนล่าง และภาคตะวันออกเฉียงเหนือตอนล่าง

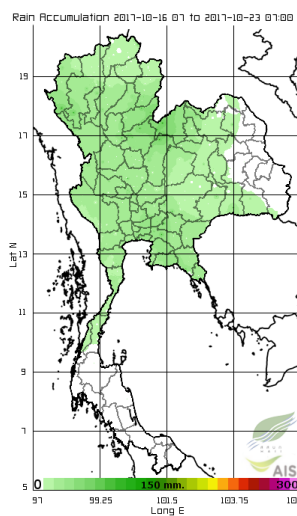


เส้นทางพายุ ที่มา : มหาวิทยาลัยโคชิ

สัปดาห์ที่แล้ว วันที่ 10 - 16 ต.ค. 60



สัปดาห์นี้ วันที่ 17 - 23 ต.ค. 60



สัปดาห์นี้ประเทศไทยมีฝนตกเล็กน้อยบริเวณตอนบนของ
ประเทศ โดยปริมาณฝนสะสมสูงสุด 7 วัน ที่วัดได้จากระบบโทร
มาตร สูงสุด 3 อันดับแรก ได้แก่ จังหวัดพิษณุโลก 172 มิลลิเมตร
จังหวัดสุโขทัย 144 มิลลิเมตร และจังหวัดตาก 140 มิลลิเมตร
ตามลำดับ

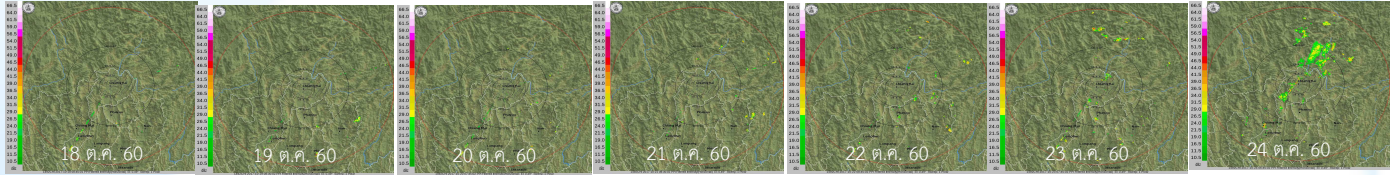
ที่มา : สถาบันสารสนเทศทรัพยากรน้ำและการเกษตร (องค์การมหาชน)

สภาพอากาศปัจจุบัน

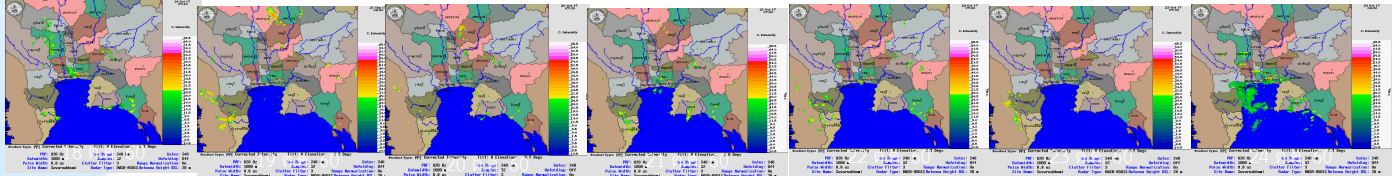
วันที่ 18 - 24 ต.ค. 60

ภาพเรดาร์จากกรมอุตุนิยมวิทยา กรมฝนหลวงและการบินเกษตร

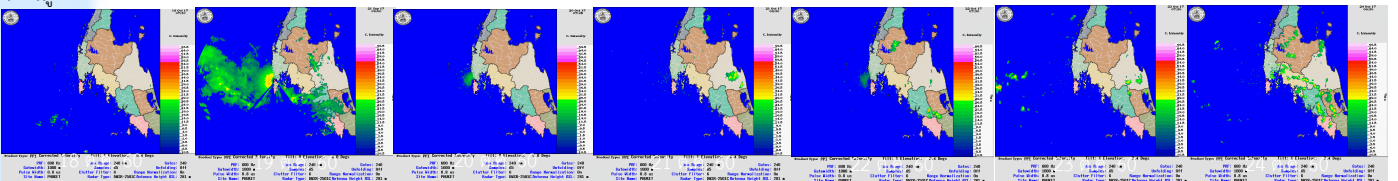
เรดาร์เสียงราย



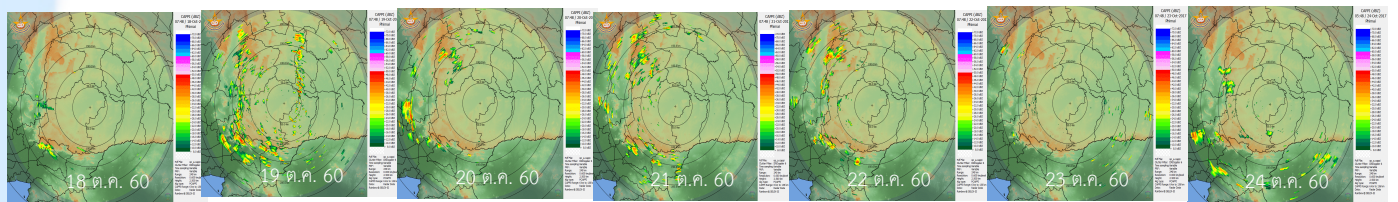
เรดาร์สุวรรณภูมิ



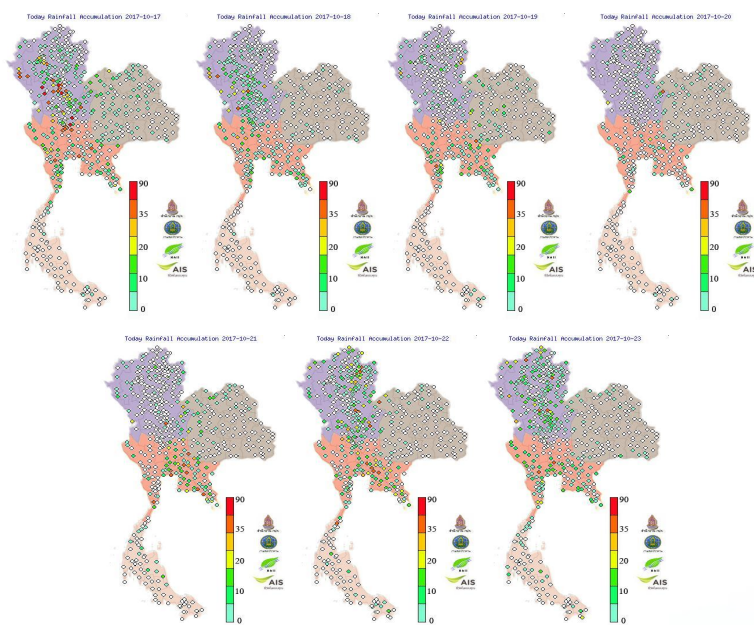
เรดาร์ภูเก็ต



เรดาร์พิมาย



ปริมาณฝนสะสมรายวัน



17 ตุลาคม 2560 - 23 ตุลาคม 2560

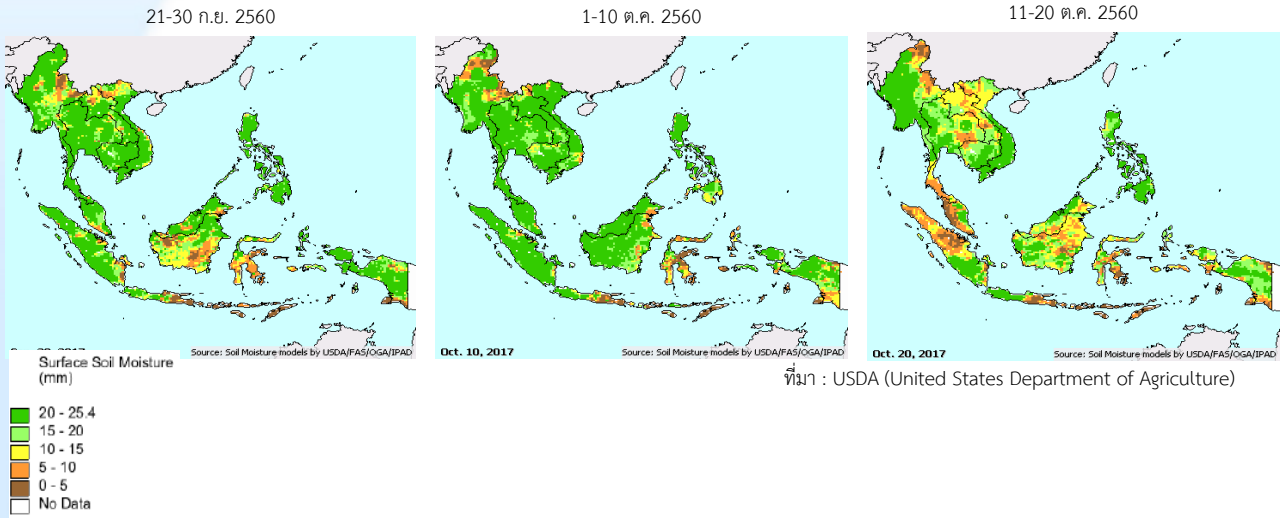
สถานี	ปริมาณฝนสะสม (มม.)
อเขต.พรมพิจิตร อ.พรมพิจิตร อ.คันฉุก	172.2
อเขต.ปากแดง อ.ปากแดง อ.สุโขทัย	143.6
อเขต.การบาริหารส่วนจังหวัดตาก อ.ระแหง อ.ตาก	140.4
อเขต.อเมก้อย อ.อเมก้อย อ.เวียงใหม่	136.4
อเขต.หนองต.หนองแต่น อ.ละมั่งเกรา	119.6
ท่าข้าม อ.ประจันตคาม อ.ปราจีนบุรี	119.2
ต.บ่อแต้ว อ.สงขลานครินทร์ อ.สามเงา อ.ตาก	116.6
อเขต.แม่สอด อ.แม่สอด อ.แม่สอด	114.8
อเขต.เขาทอง อ.เขาทอง อ.นครสวรรค์	114.4
รพ.เมืองพะเยา อ.แหลมฟ้าผ่า อ.สมุทรปราการ	112
ทต.กงไกรลาศ อ.บ้านสร้าง อ.สุโขทัย	111.4
โรจนาสีรี อ.น.สารภี อ.เมืองสารภี อ.สุโขทัย	100.8
รัฐพี อ.รัฐพี อ.นครราชสีมา	97.2
อเขต.ชนแดน อ.ชนแดน อ.เพชรบูรณ์	95.2
อเขต.พยุหะ อ.พยุหะ อ.ตาก	94.8
ทต.ท่าซอก อ.ท่าซอก อ.นครสวรรค์	94.6
บางสาธ อ.ศิระจตุรใหญ่ อ.สมุทรปราการ	93.8
โรจนวิเศษ อ.แม่หวด อ.ตาก	92.4
อเขต.นาขาม อ.นาขาม อ.อินทบุรี	92
ทต.พร้าว อ.พร้าว อ.อินทบุรี	86.6

หมายเหตุ : ปริมาณฝนสะสม 7 วัน

รายละเอียดเพิ่มเติม : http://www.thaiwater.net/DATA/site/content/fs_show_top7.html?type=rain_acc&sort_type=max

ความชื้นผิวดิน

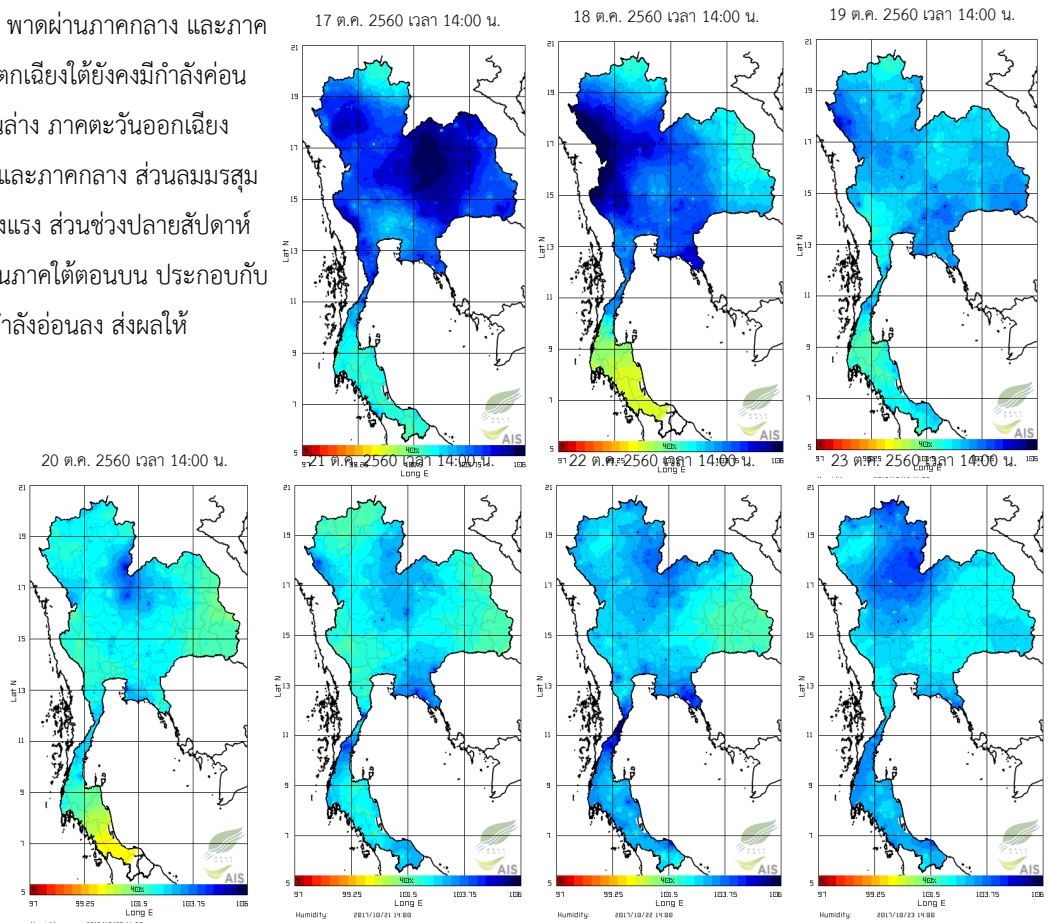
ช่วงวันที่ 11-20 ตุลาคม 2560 พบว่า บริเวณภาคตะวันออกเฉียงเหนือตอนบนและภาคใต้ตอนบนของประเทศมีความชื้นผิวดินค่อนข้างต่ำเมื่อเปรียบเทียบกับทั้ง 2 สัปดาห์ที่ผ่านมา เนื่องจากร่องมรสุมจะเลื่อนลงไปพาดผ่านภาคใต้ตอนบน ประกอบกับลมมรสุมตะวันตกเฉียงใต้จะมีกำลังอ่อนลง ส่งผลให้ประเทศไทยตอนบนมีฝนลดลง



ที่มา : USDA (United States Department of Agriculture)

ความชื้นในอากาศ

ร่องมรสุมยังคงมีกำลังแรง พาดผ่านภาคกลาง และภาคตะวันออกเฉียงเหนือ ส่วนลมมรสุมตะวันตกเฉียงใต้ยังคงมีกำลังค่อนข้างแรง ส่งผลให้ภาคเหนือตอนล่าง ภาคตะวันออกเฉียงเหนือตอนล่าง ภาคตะวันออก และภาคกลาง ส่วนลมมรสุมตะวันตกเฉียงใต้มีกำลังค่อนข้างแรง ส่วนช่วงปลายสัปดาห์ร่องมรสุมจะเลื่อนลงไปพาดผ่านภาคใต้ตอนบน ประกอบกับลมมรสุมตะวันตกเฉียงใต้จะมีกำลังอ่อนลง ส่งผลให้ประเทศไทยตอนบนมีฝนลดลง

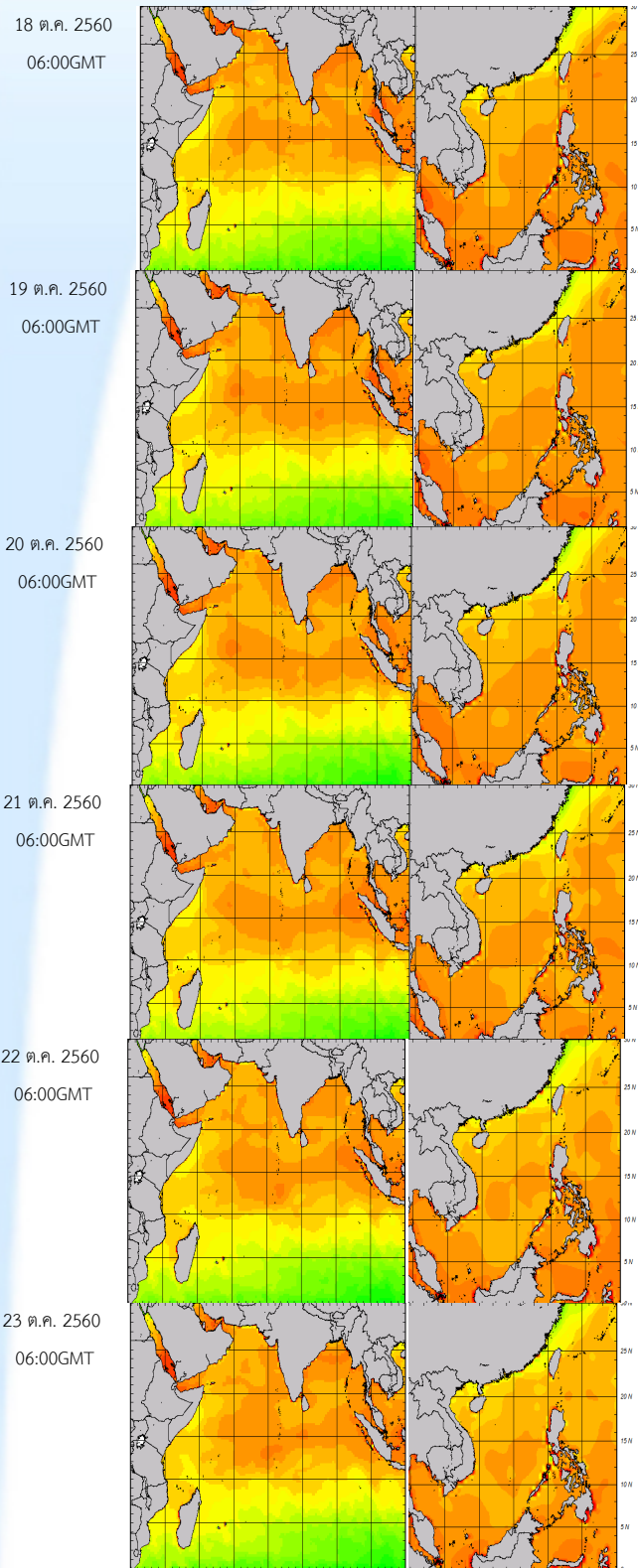


ที่มา สถาบันสารสนเทศทรัพยากรน้ำและการเกษตร(องค์การมหาชน)

สภาพอากาศปัจจุบัน วันที่ 18 - 24 ตุลาคม 2560

อุณหภูมิผิวน้ำทะเล

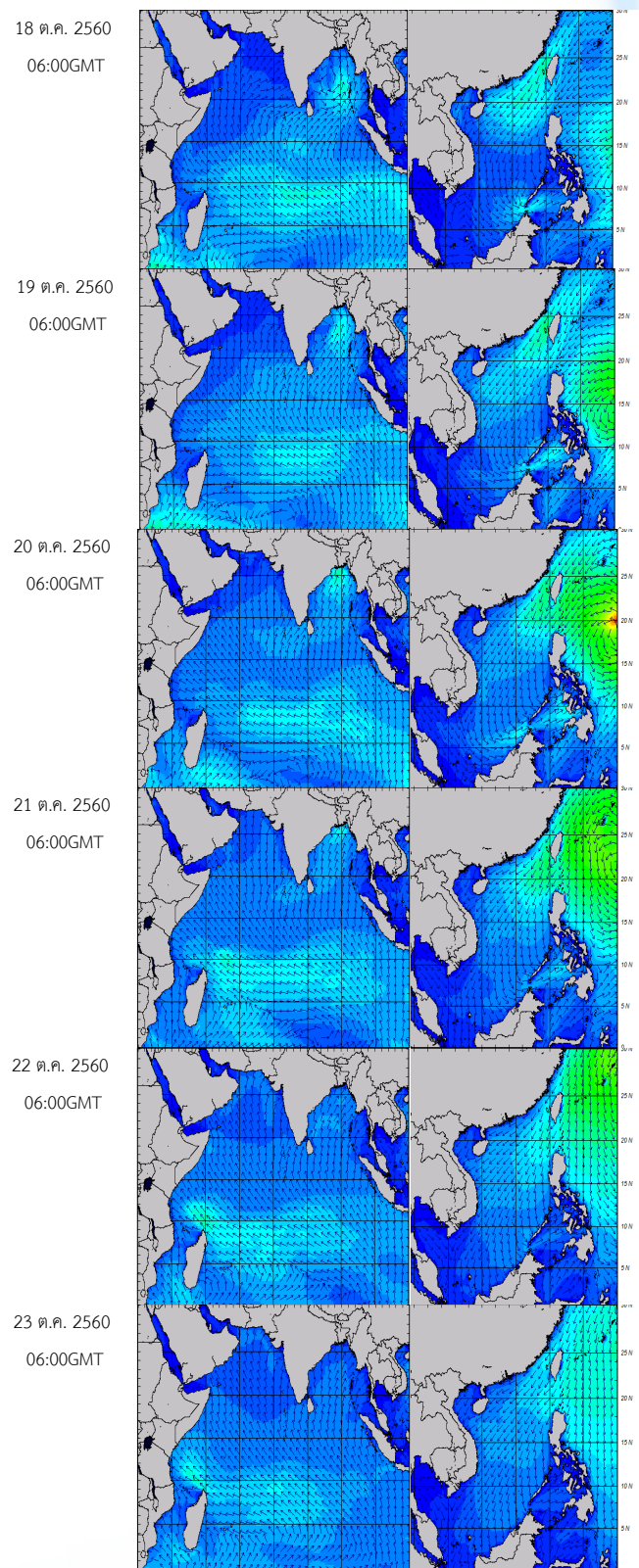
อุณหภูมิผิวน้ำทะเลฝั่งอันดามันมีอุณหภูมิ อยู่ที่ประมาณ 26-28 องศาเซลเซียส ส่วน บริเวณอ่าวไทยมีอุณหภูมิอยู่ที่ประมาณ 27-29 องศาเซลเซียส ตลอดสัปดาห์



ความสูงและทิศทางคลื่นฝั่งอันดามัน (ซ้าย) และฝั่งอ่าวไทย (ขวา)
ที่มา : Oceanweather, Inc.

ความสูงและทิศทางของคลื่น

ทะเลฝั่งอันดามันมีคลื่นสูงประมาณ 1-1.5 เมตร และอ่าวไทยมีคลื่นสูงประมาณ 1 เมตร ตลอดสัปดาห์



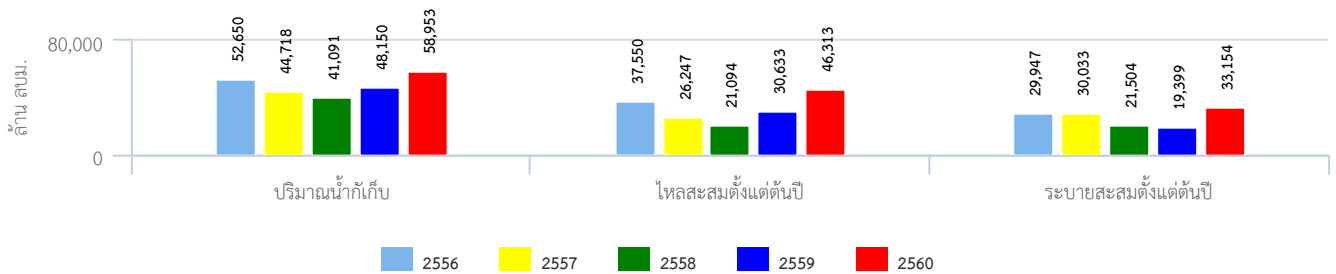
ความสูงและทิศทางคลื่นฝั่งอันดามัน (ซ้าย) และฝั่งอ่าวไทย (ขวา)
ที่มา : Oceanweather, Inc.

ปริมาณน้ำในอ่างเก็บน้ำ

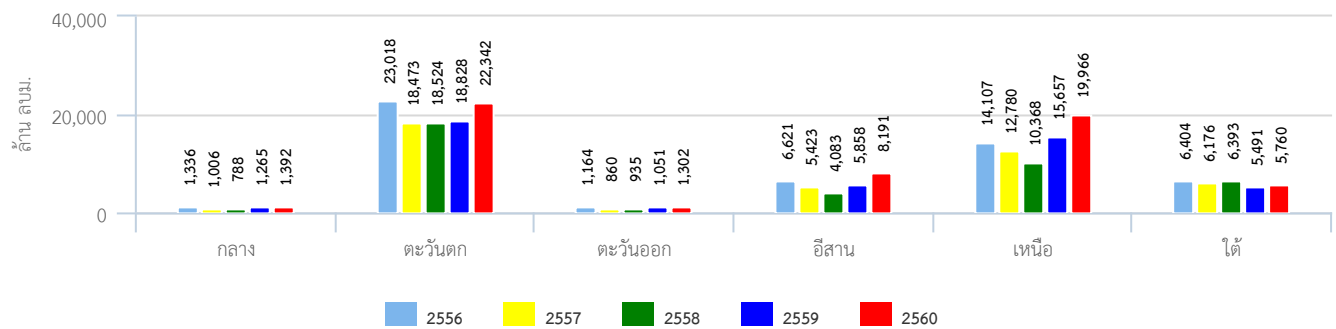
สภาพน้ำในอ่างเก็บน้ำขนาดใหญ่ทั่วประเทศ

ปัจจุบันมีอยู่ 58,953 ล้านลูกบาศก์เมตร หรือ 83% ของความจุอ่าง โดยเป็นน้ำใช้การได้จริง 35,427 ล้านลูกบาศก์เมตร สำหรับเขื่อนภูมิพล และเขื่อนสิริกิติ์ มีน้ำใช้การคงเหลืออยู่ 6,317 และ 5,405 ล้านลูกบาศก์เมตร ตามลำดับ **เขื่อนที่มีเขื่อนที่มีปริมาณน้ำสูงเกินระดับกักเก็บปกติ ได้แก่ เขื่อนประแสร์ เขื่อนกัวคองหมา เขื่อนน้ำอูน เขื่อนกระเสียว เขื่อนน้ำพุง เขื่อนอุบลรัตน์ เขื่อนจุฬาภรณ์ เขื่อนทับเสลา และเขื่อนแควน้อย**

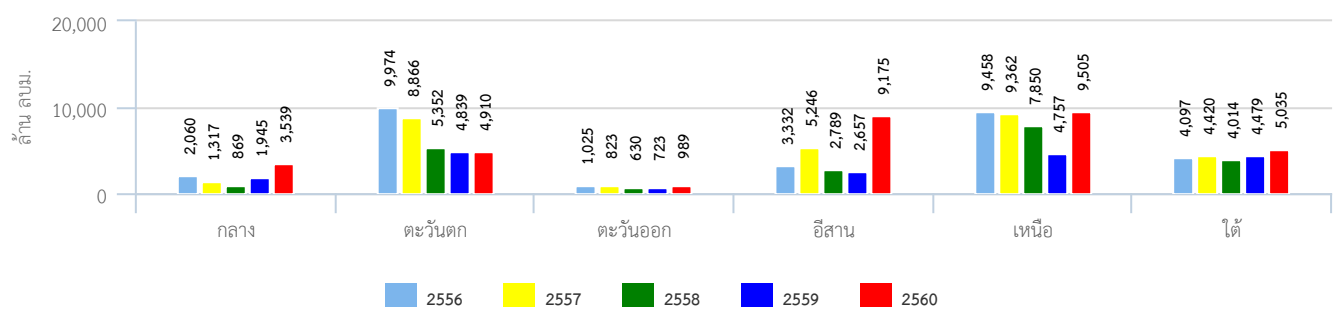
สถานการณ์น้ำในอ่างเก็บน้ำขนาดใหญ่



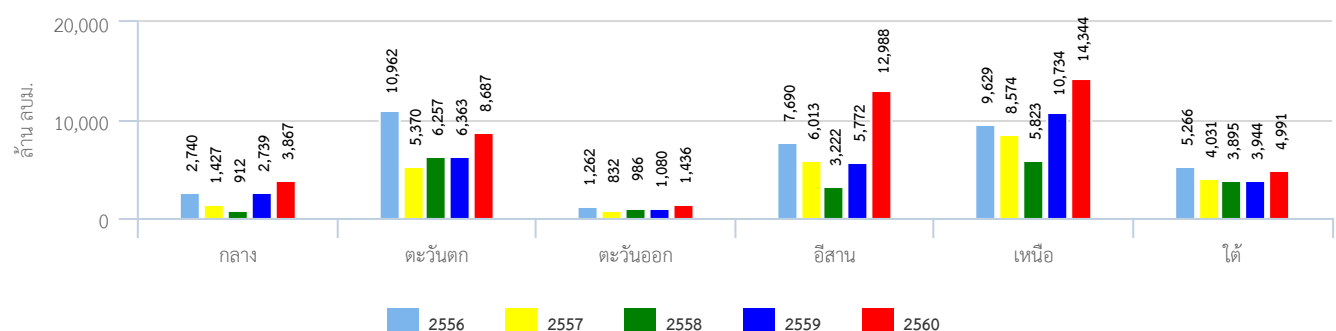
ปริมาณน้ำกักเก็บรายภาค



ปริมาณน้ำระบายสะสมตั้งแต่ต้นปีรายภาค

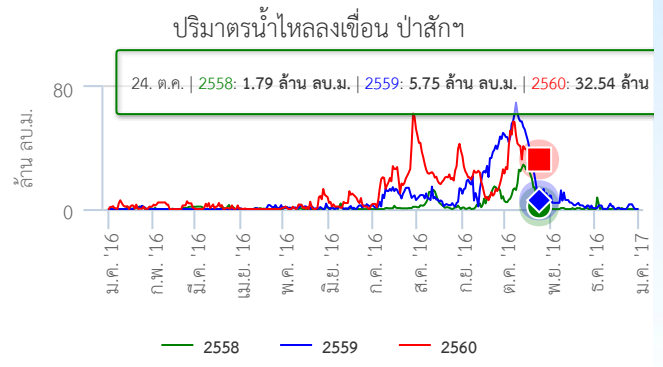
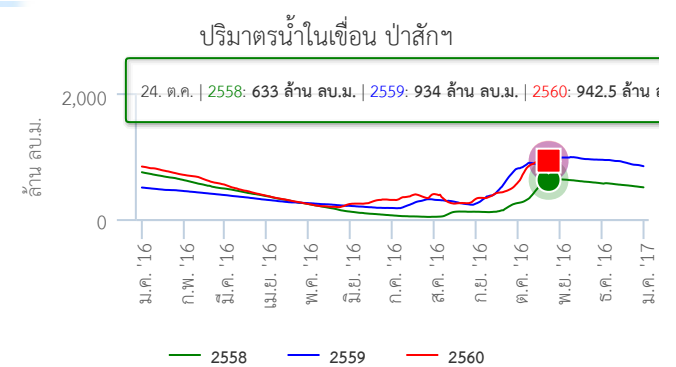
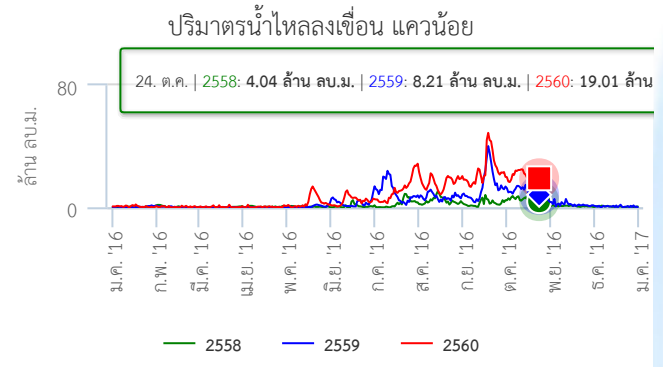
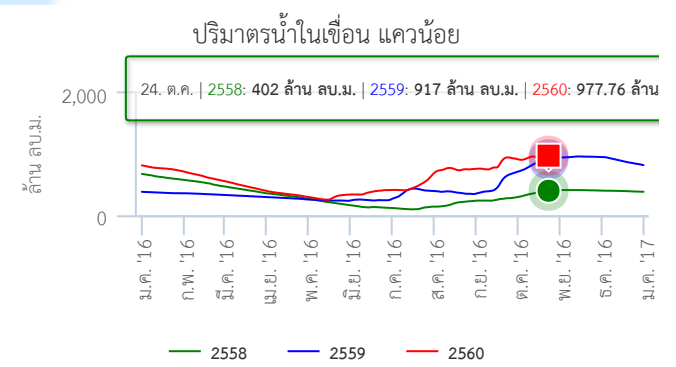
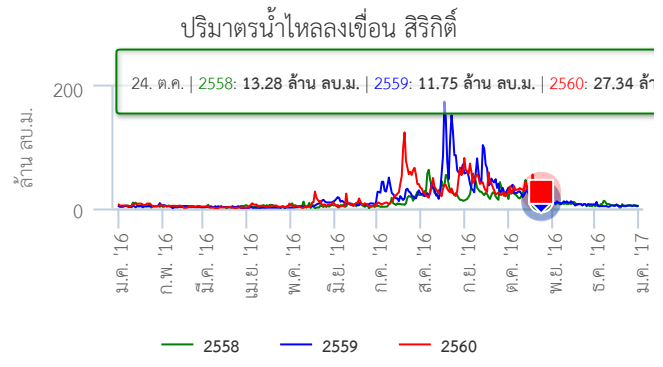
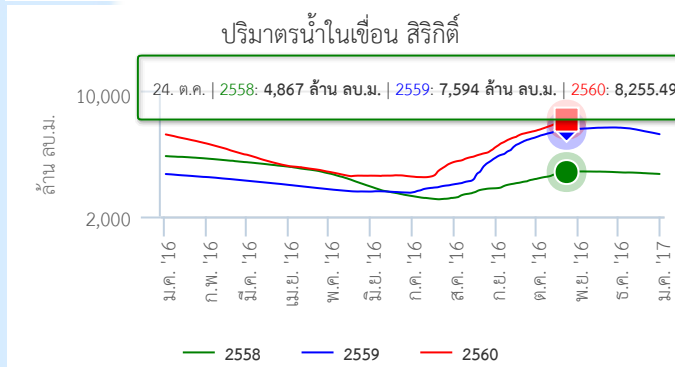
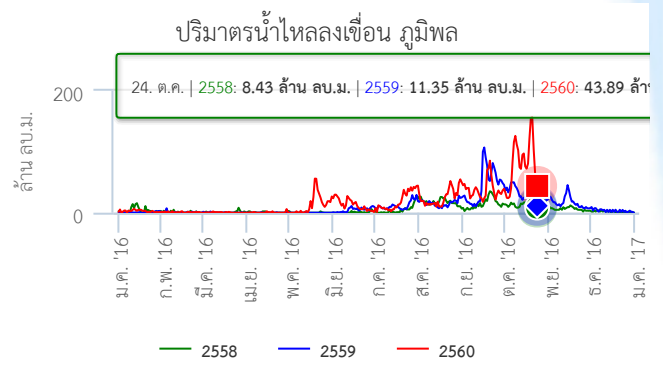
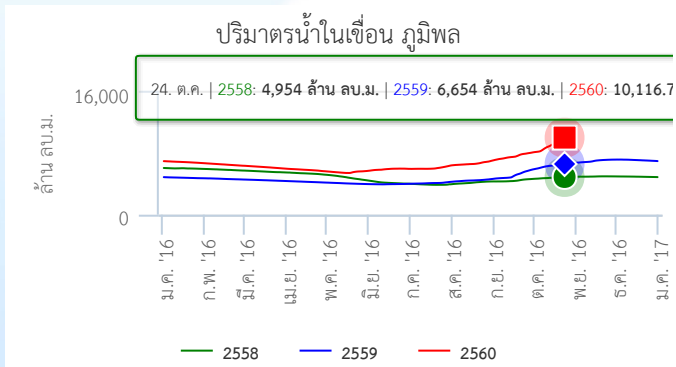


ปริมาณน้ำไหลลงอ่างฯสะสมตั้งแต่ต้นปีรายภาค



สภาพน้ำในอ่างเก็บน้ำขนาดใหญ่ในพื้นที่ลุ่มน้ำเจ้าพระยา

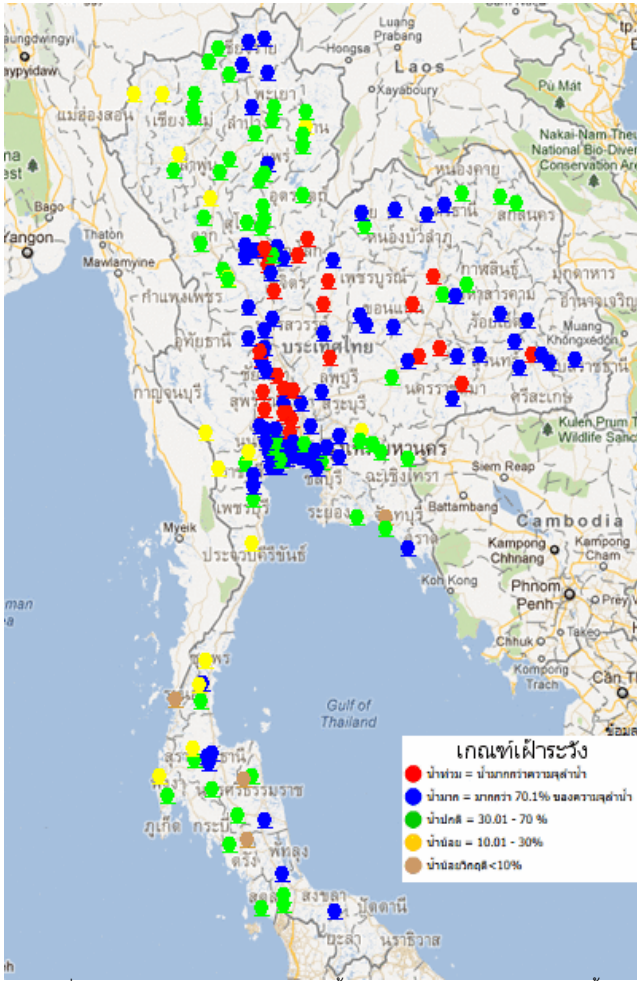
ปริมาณน้ำใช้งานได้จริงในอ่างเก็บน้ำขนาดใหญ่ในพื้นที่ลุ่มน้ำเจ้าพระยา ข้อมูล ณ วันที่ 24 ตุลาคม 2560 พบว่า มีน้ำใช้การรวมกัน อยู่ที่ 13,597 ล้านลูกบาศก์เมตร โดยความต้องการน้ำเฉลี่ยในฤดูแล้งและช่วงฤดูฝนของปี 2561 สำหรับอุปโภค-บริโภค การเกษตร และรักษาระบบนิเวศ 12,000 ล้านลูกบาศก์เมตร ซึ่งมีน้ำเพียงพอต่อความต้องการน้ำเฉลี่ยแล้ว



ข้อมูลปริมาณน้ำในอ่างเก็บน้ำขนาดใหญ่วันที่ 24 ตุลาคม 2560
ที่มา : กรมชลประทานและการไฟฟ้าผลิตแห่งประเทศไทย

ระดับน้ำท่า

สถานการณ์น้ำจากระบบโทรมาตรวัดระดับน้ำอัตโนมัติ ณ เวลา 10.00 น. พบว่า



ที่มา : สถานีโทรมาตรตรวจวัดระดับน้ำของสถาบันสารสนเทศทรัพยากรน้ำและ

ระดับน้ำในแม่น้ำสำคัญ ภาคเหนือเริ่มมีระดับน้ำลดลงแต่จากฝนที่ตกหนักในจังหวัดแพร่ สุโขทัย พิษณุโลก และเพชรบูรณ์ ทำให้แม่น้ำยม แม่น้ำน่าน และแม่น้ำป่าสักมีระดับน้ำสูงขึ้น ส่วนภาคตะวันออกเฉียงเหนือยังคงมีระดับน้ำเพิ่มขึ้นจากฝนที่ตกต่อเนื่องและการระบายน้ำเพิ่มขึ้นจากเขื่อนอุบลรัตน์โดยเฉพาะลุ่มต่ำของแม่น้ำชี ภาคกลางมีระดับน้ำเพิ่มขึ้นจากการระบายน้ำของเขื่อนเจ้าพระยาและภาวะน้ำทะเลหนุน โดยปัจจุบันมีน้ำล้นตลิ่ง ดังนี้

ภาคเหนือ

- น้ำล้นตลิ่งบริเวณคลองเมม ตำบลท่าช้าง อำเภอพรหมพิราม จังหวัดพิษณุโลก ระดับน้ำมีแนวโน้มลดลง
- น้ำล้นตลิ่งบริเวณแม่น้ำยม ตำบลบางระกำ อำเภอบางระกำ จังหวัดพิษณุโลก ระดับน้ำมีแนวโน้มทรงตัว
- น้ำล้นตลิ่งบริเวณแม่น้ำยม ตำบลโพธิ์ประทับช้าง อำเภอโพธิ์ประทับช้าง จังหวัดพิจิตร ระดับน้ำมีแนวโน้มเพิ่มขึ้น
- น้ำล้นตลิ่งบริเวณแม่น้ำแควน้อย ตำบลวังนครไทย อำเภอนครไทย จังหวัดพิษณุโลก ระดับน้ำมีแนวโน้มเพิ่มขึ้น
- น้ำล้นตลิ่งบริเวณแม่น้ำเข็ก ตำบลวังนกแอ่น อำเภอวังทอง จังหวัดพิษณุโลก ระดับน้ำมีแนวโน้มลดลง
- น้ำล้นตลิ่งบริเวณแม่น้ำป่าสัก ตำบลสระเตย อำเภอเมือง จังหวัดเพชรบูรณ์ ระดับน้ำมีแนวโน้มลดลง
- น้ำล้นตลิ่งบริเวณแม่น้ำป่าสัก ตำบลนาเฉลียง อำเภอหนองไผ่ จังหวัดเพชรบูรณ์ ระดับน้ำมีแนวโน้มลดลง

ภาคตะวันออกเฉียงเหนือ

- น้ำล้นตลิ่งบริเวณแม่น้ำชี ตำบลชนบท อำเภอชนบท จังหวัดขอนแก่น ระดับน้ำมีแนวโน้มทรงตัว
- น้ำล้นตลิ่งบริเวณแม่น้ำชี ตำบลเชื่องโน อำเภอเชื่องโน จังหวัดอุบลราชธานี ระดับน้ำมีแนวโน้มทรงตัว
- น้ำล้นตลิ่งบริเวณลำน้ำพอง ตำบลหนองตม อำเภอเมืองขอนแก่น จังหวัดขอนแก่น ระดับน้ำมีแนวโน้มทรงตัว
- น้ำล้นตลิ่งบริเวณแม่น้ำลำปลายมาศ ตำบลท่าลาด อำเภอชุมพวง จังหวัดนครราชสีมา ระดับน้ำมีแนวโน้มลดลง
- น้ำล้นตลิ่งบริเวณแม่น้ำมูล ตำบลปะเคียบ อำเภอคูเมือง จังหวัดบุรีรัมย์ ระดับน้ำมีแนวโน้มทรงตัว
- น้ำล้นตลิ่งบริเวณลำชี ตำบลตระแสง อำเภอเมืองสุรินทร์ จังหวัดสุรินทร์ ระดับน้ำมีแนวโน้มลดลง

ภาคกลาง

- น้ำล้นตลิ่งบริเวณแม่น้ำเจ้าพระยา ตำบลธรรมามูล อำเภอเมือง จังหวัดชัยนาท ระดับน้ำมีแนวโน้มทรงตัว
- น้ำล้นตลิ่งบริเวณแม่น้ำเจ้าพระยา ตำบลอินทร์บุรี อำเภออินทร์บุรี จังหวัดสิงห์บุรี ระดับน้ำมีแนวโน้มทรงตัว
- น้ำล้นตลิ่งบริเวณคลองโผงเผง ตำบลบางหลวงโคต อำเภอบางบาล จังหวัดพระนครศรีอยุธยา ระดับน้ำมีแนวโน้ม

ทรงตัว

การเกษตร (องค์การมหาชน) • น้ำล้นตลิ่งบริเวณคลองบางบาล ตำบลไทรน้อย อำเภอบางบาล จังหวัดพระนครศรีอยุธยา ระดับน้ำมีแนวโน้ม

ทรงตัว

- น้ำล้นตลิ่งบริเวณแม่น้ำเจ้าพระยา ตำบลภูเขาทอง อำเภอพระนครศรีอยุธยา จังหวัดพระนครศรีอยุธยา ระดับน้ำมี

แนวโน้มทรงตัว

- น้ำล้นตลิ่งบริเวณแม่น้ำเจ้าพระยา ตำบลภูเขาทอง อำเภอบางปะอิน จังหวัดพระนครศรีอยุธยา ระดับน้ำมีแนวโน้ม

ลดลง

- น้ำล้นตลิ่งบริเวณแม่น้ำเจ้าพระยา ตำบลโพแดง อำเภอบางไทร จังหวัดพระนครศรีอยุธยา ระดับน้ำมีแนวโน้มเพิ่ม

ขึ้น

- น้ำล้นตลิ่งบริเวณแม่น้ำลพบุรี ตำบลโพธิ์เก้าต้น อำเภอเมืองลพบุรี จังหวัดลพบุรี ระดับน้ำมีแนวโน้มทรงตัว

- น้ำล้นตลิ่งบริเวณแม่น้ำป่าสัก ตำบลนิคมลำนายณ์ อำเภอชัยบาดาล จังหวัดลพบุรี ระดับน้ำมีแนวโน้มลดลง

- น้ำล้นตลิ่งบริเวณแม่น้ำป่าสัก ตำบลบ่อโพรง อำเภอนครหลวง จังหวัดพระนครศรีอยุธยา ระดับน้ำมีแนวโน้มลดลง

- น้ำล้นตลิ่งบริเวณแม่น้ำสะแกกรัง ตำบลอุทัยใหม่ อำเภอเมือง จังหวัดอุทัยธานี ระดับน้ำมีแนวโน้มทรงตัว

- น้ำล้นตลิ่งบริเวณแม่น้ำสุพรรณบุรี ตำบลสามชุก อำเภอสามชุก จังหวัดสุพรรณบุรี ระดับน้ำมีแนวโน้มลดลง

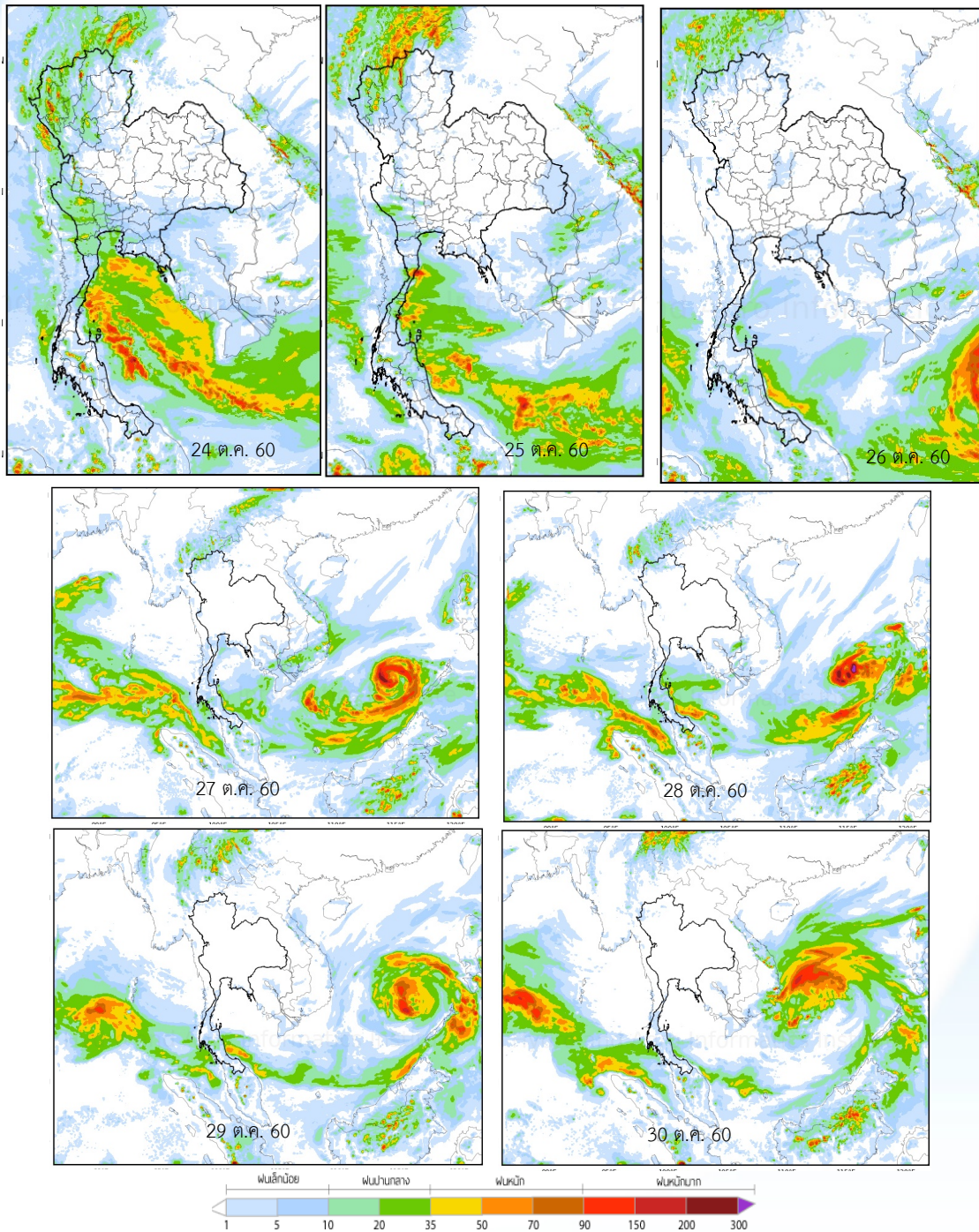
- น้ำล้นตลิ่งบริเวณแม่น้ำสุพรรณบุรี ตำบลท่าพี่เลี้ยง อำเภอเมืองสุพรรณบุรี จังหวัดสุพรรณบุรี ระดับน้ำมีแนวโน้ม

เพิ่มขึ้น

คาดการณ์ปริมาณฝน

คาดการณ์ฝนล่วงหน้า 7 วัน ด้วยแบบจำลองสภาพอากาศ WRF-ROMS

จากแผนภาพคาดการณ์ปริมาณฝนสะสมรายวันล่วงหน้า 7 วัน ความละเอียด 3x3 กิโลเมตร และ 9x9 กิโลเมตร ช่วงวันที่ 24-26 ต.ค. 60 บริเวณความกดอากาศสูงที่แผ่ลงมาปกคลุมประเทศไทยตอนบน ส่งผลให้ประเทศไทยตอนบนยังคงมีฝนฟ้าคะนองจากการปะทะกันระหว่างความกดอากาศสูงและความชื้นในพื้นที่ และอาจมีฝนตกหนักได้บางแห่งจากนั้นฝนจะน้อยลงตั้งแต่ 25 ต.ค. ส่วนร่องมรสุมเลื่อนลงไปพาดผ่านภาคใต้และมีกำลังแรงขึ้น ส่งผลให้ภาคใต้จะมีฝนเพิ่มขึ้นและมีฝนตกหนักบางแห่ง ช่วงวันที่ 27-30 ต.ค. 60 บริเวณความกดอากาศสูงจากประเทศจีนยังคงแผ่ลงมาปกคลุมบริเวณประเทศไทยตอนบน ส่งผลให้ประเทศไทยตอนบนมีฝนน้อย ส่วนลมมรสุมตะวันออกเฉียงเหนือมีกำลังแรงขึ้น ส่งผลภาคใต้จะมีฝนเพิ่มขึ้นและมีฝนตกหนักบางแห่ง ทั้งนี้เฝ้าติดตามการก่อตัวของหย่อมความกดอากาศต่ำบริเวณทะเลจีนใต้ตอนล่างโดยอาจทวีกำลังแรงขึ้นและเคลื่อนตัวเข้าสู่ทะเลอ่าวไทยได้



การคาดการณ์ฝนระหว่างวันที่ 24-30 ต.ค. 2560 (คาดการณ์ ณ วันที่ 23 ต.ค. 60 เวลา 19.00 น.)

ที่มา : สถาบันสารสนเทศทรัพยากรน้ำและการเกษตร (องค์การมหาชน)

Pasted from <http://thaiwater.haii.or.th/thaiwater_l5/public/wfrms/rain_forecast>

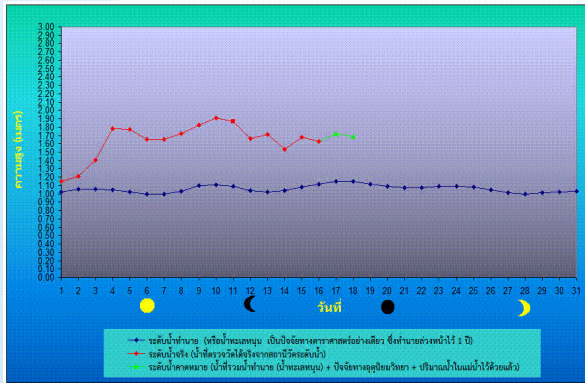
หมายเหตุ : ความแม่นยำของแบบจำลองสอดคล้องกับสถานการณ์จริงเมื่อระยะเวลาคาดการณ์ใกล้เคียงกับปัจจุบัน อีกทั้งยังอยู่ในขั้นวิจัยและพัฒนา ผู้ใช้ควรพิจารณาความถูกต้องในการนำไปใช้ต่อไป

คาดการณ์ระดับน้ำทะเล

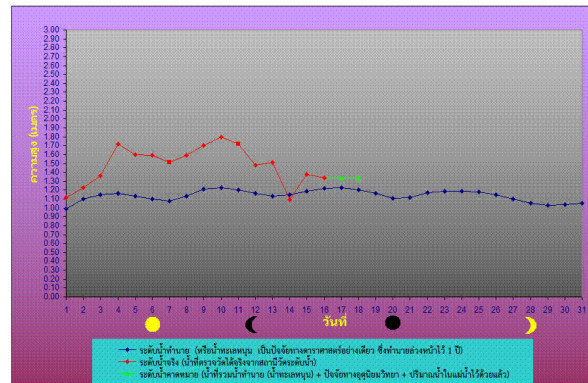
คาดการณ์สภาวะระดับน้ำในแม่น้ำเจ้าพระยา

จากการคาดการณ์สถานการณ์น้ำขึ้น-น้ำลง บริเวณอ่าวไทยที่สถานีกองบัญชาการกองทัพเรือ คาดว่าวันที่ 24 ต.ค. 60 น้ำลงต่ำสุดจะเกิดขึ้น เวลา 04.12 น. ระดับน้ำสูงกว่าระดับน้ำทะเลปานกลาง 0.70 เมตร น้ำขึ้นสูงสุดจะเกิดขึ้น เวลา 09.15 น. ระดับน้ำขึ้นสูงกว่าระดับน้ำทะเลปานกลาง 1.89 เมตร ส่วนบริเวณป้อมพระจุลจอมเกล้า คาดว่า น้ำลงต่ำสุดจะเกิดขึ้น เวลา 01.45 น. ระดับน้ำต่ำกว่าระดับน้ำทะเลปานกลาง 1.17 เมตร น้ำขึ้นสูงสุดจะเกิดขึ้น เวลา 08.09 น. ระดับน้ำขึ้นสูงกว่าระดับน้ำทะเลปานกลาง 1.63 เมตร

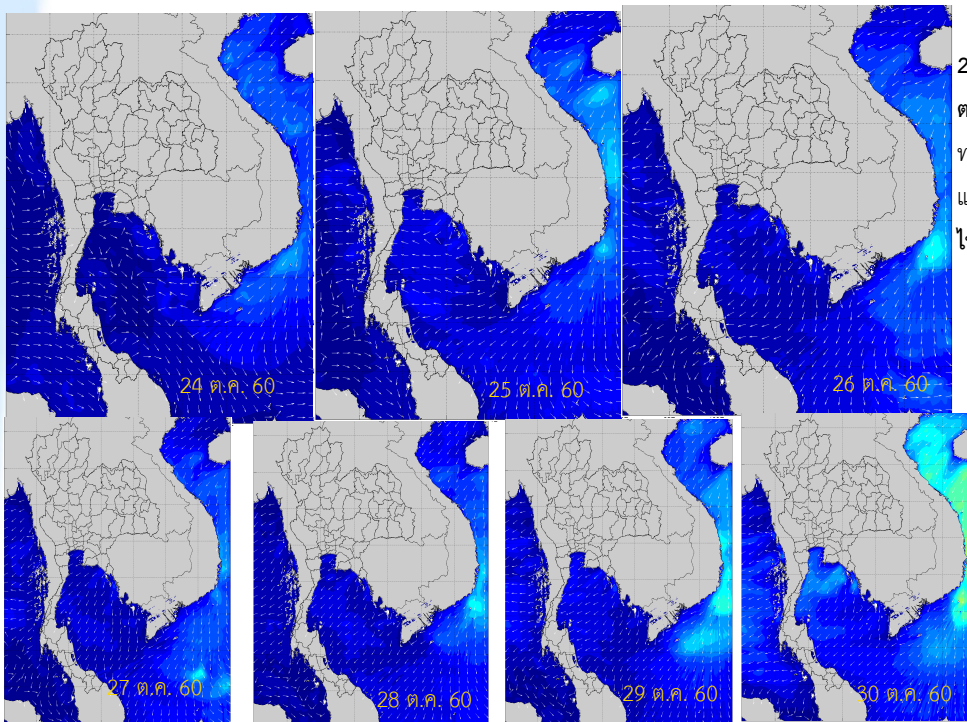
บริเวณหน้ากองบัญชาการกองทัพเรือ



บริเวณป้อมพระจุลจอมเกล้า



คาดการณ์ความสูงและทิศทางการเคลื่อนที่ของคลื่นทะเลบริเวณอ่าวไทยและอันดามัน



คาดการณ์เมื่อ เวลา 19.00 น. ของวันที่ 23 ต.ค. 2560 พบว่า ระหว่างช่วงวันที่ 24-30 ต.ค. 60 ลมมรสุมตะวันตกเฉียงใต้ที่พัดปกคลุมทะเลอันดามันและประเทศไทยมีกำลังค่อนข้างแรง ส่งผลให้คลื่นลมทะเลอันดามันและทะเลอ่าวไทยมีกำลังแรงขึ้น โดยมีคลื่นสูงประมาณ 1 เมตร

ที่มา สสสนก.