



สภาพอากาศปัจจุบัน

| | |
|-----------------------------------|---|
| แผนที่ความกดอากาศและภาพเมฆ | 2 |
| ภาพเรดาร์ และปริมาณฝน | 3 |
| ความชื้น | 4 |
| อุณหภูมิผิวน้ำทะเลและความสูงคลื่น | 5 |
| ปริมาณน้ำในอ่างเก็บน้ำ | 6 |
| ระดับน้ำท่า | 7 |

คาดการณ์

| | |
|----------------------|----|
| คาดการณ์ปริมาณฝน | 9 |
| คาดการณ์ระดับน้ำทะเล | 10 |
| คาดการณ์คลื่น | 10 |

รายงานสถานการณ์น้ำรายสัปดาห์

สัปดาห์ที่ 42/2560

ระหว่างวันที่ 11 - 17 ตุลาคม

สถานการณ์ปัจจุบัน

สภาพอากาศ : ช่วงต้นสัปดาห์ห่อหมกความกดอากาศที่อ่อนกำลังลงจาก พายุดีเปรสชัน “TWENTYTHREE” จะเคลื่อนตัวเข้าสู่ภาคตะวันออกเฉียงเหนือตอนบนและภาคเหนือ จากนั้นจะเคลื่อนตัวผ่านไปยังประเทศพม่า ประกอบลมมรสุมตะวันตกเฉียงใต้ที่พัดปกคลุมภาคใต้จะกลับมามีกำลังแรงขึ้น ส่วนในช่วงปลายสัปดาห์ บริเวณความกดอากาศสูงแผ่ลงมาปกคลุมภาคเหนือตอนบน ทำให้ร่องมรสุมเลื่อนลงมาพาดผ่าภาคกลางตอนล่างและภาคใต้ตอนบน ประกอบกับลมมรสุมตะวันตกเฉียงใต้ที่พัดปกคลุมภาคใต้ยังมีกำลังแรง ทำให้สัปดาห์นี้ประเทศไทยมีฝนตกเล็กน้อยกระจายตัวอยู่ทั่วทุกภูมิภาคของประเทศ กับมีฝนตกหนักปานกลางบริเวณภาคเหนือตอนล่างและด้านตะวันตกของภาคใต้ โดยปริมาณฝนสะสมสูงสุด 7 วัน ที่วัดได้จากระบบโทรมาตร สูงสุด 3 อันดับแรก ได้แก่ **จังหวัดภูเก็ต 209 มิลลิเมตร จังหวัดระนอง 186 มิลลิเมตร และจังหวัดกาญจนบุรี 157 มิลลิเมตร** ตามลำดับ

น้ำในเขื่อน : รายงานข้อมูลน้ำในเขื่อนจากกรมชลประทาน ณ วันที่ 10 ต.ค. 60 อยู่ที่ 55,499 ล้านลูกบาศก์เมตร หรือ 78% ของความจุอ่าง โดยเป็นน้ำใช้การได้จริง 31,973 ล้านลูกบาศก์เมตร สำหรับเขื่อนภูมิพล และเขื่อนสิริกิติ์ มีน้ำใช้การคงเหลืออยู่ 5,046 และ 4,964 ล้านลูกบาศก์เมตร ตามลำดับ **เขื่อนที่มีเขื่อนที่มีปริมาณน้ำสูงเกินระดับกักเก็บปกติ ได้แก่ เขื่อนก้วคองมา เขื่อนน้ำอูน เขื่อนน้ำพุง เขื่อนอุบลรัตน์ เขื่อนจุฬาภรณ์ เขื่อนห้วยกุ่ม และเขื่อนแควน้อย**

น้ำในแม่น้ำลำคลอง : ภาคเหนือเริ่มมีระดับน้ำลดลงแต่ยังคงมีน้ำที่ล้นตลิ่งหลายพื้นที่ ภาคตะวันออกเฉียงเหนือยังคงมีระดับน้ำเพิ่มขึ้นโดยเฉพาะพื้นที่ลุ่มต่ำของแม่น้ำชีและแม่น้ำมูล เนื่องจากยังมีฝนตกต่อเนื่องประกอบกับเกิดสถานการณ์น้ำล้นเขื่อนอุบลรัตน์ ทำให้ต้องระบายน้ำเพิ่มขึ้น ซึ่งส่งผลกระทบต่อพื้นที่ท้ายน้ำ ส่วนภาคกลางมีระดับน้ำเพิ่มสูงขึ้นเนื่องจากเขื่อนเจ้าพระยามีการระบายน้ำเพิ่ม รวมทั้งได้รับอิทธิพลจากภาวะน้ำทะเลหนุน

คาดการณ์

คาดการณ์ฝน : ช่วงวันที่ 17-19 ต.ค. 60 ร่องมรสุมจะมีกำลังแรงขึ้น และจะเลื่อนผ่านภาคเหนือ กลับมาสู่ภาคกลางและภาคตะวันออกเฉียงเหนือตอนบน ส่วนลมมรสุมตะวันตกเฉียงใต้มีกำลังค่อนข้างแรง ส่งผลให้ภาคเหนือตอนล่าง ภาคตะวันออกเฉียงเหนือตอนล่าง ภาคตะวันออก และภาคกลาง ส่วนลมมรสุมตะวันตกเฉียงใต้มีกำลังค่อนข้างแรง ส่งผลให้ภาคเหนือตอนล่าง ภาคตะวันออกเฉียงเหนือตอนล่าง ภาคตะวันออก และภาคกลาง จะยังมีฝนตกต่อเนื่องและมีฝนตกหนักบางแห่ง โดยเฉพาะ**จังหวัดเชียงใหม่ ลำพูน ลำปาง แพร่ สุโขทัย อุตรดิตถ์ กำแพงเพชร ตาก อุทัยธานี สุพรรณบุรี ชัยนาท นครสวรรค์ พระนครศรีอยุธยา รวมทั้งพื้นที่กรุงเทพมหานครและปริมณฑล** ช่วงวันที่ 20-23 ต.ค. 60 ร่องมรสุมจะเลื่อนลงไปพาดผ่านภาคใต้ตอนบน ประกอบกับลมมรสุมตะวันตกเฉียงใต้จะมีกำลังอ่อนลง ส่งผลให้ประเทศไทยตอนบนมีฝนลดลงส่วนภาคใต้จะมีฝนเพิ่มขึ้น

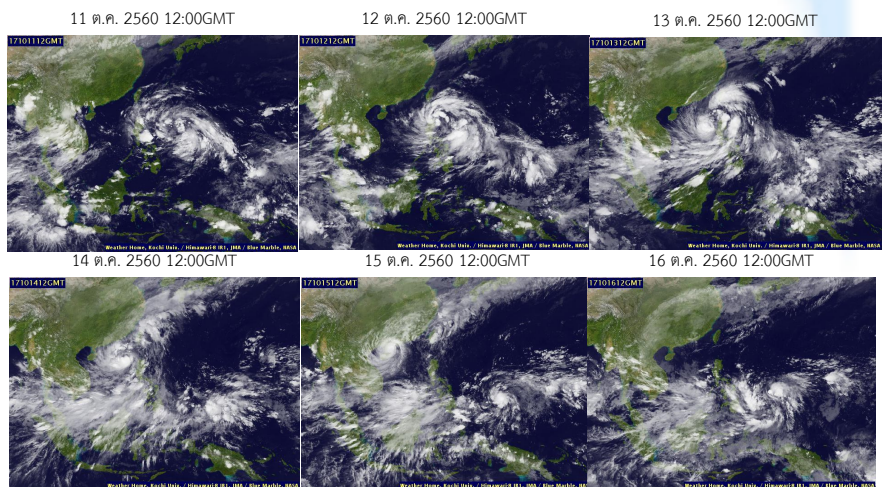
คาดการณ์ระดับน้ำในแม่น้ำเจ้าพระยา : จากการคาดการณ์สถานการณ์น้ำขึ้น-น้ำลง บริเวณอ่าวไทยที่สถานีกองบัญชาการกองทัพเรือ คาดว่าวันที่ 17 ต.ค. 60 น้ำลงต่ำสุดจะเกิดขึ้น เวลา 10.53 น. ระดับน้ำสูงกว่าระดับน้ำทะเลปานกลาง 0.85 เมตร น้ำขึ้นสูงสุดจะเกิดขึ้น เวลา 17.32 น. ระดับน้ำขึ้นสูงกว่าระดับน้ำทะเลปานกลาง 1.72 เมตร ส่วนบริเวณป้อมพระจุลจอมเกล้า คาดว่า น้ำลงต่ำสุดจะเกิดขึ้น เวลา 09.21 น. ระดับน้ำต่ำกว่าระดับน้ำทะเลปานกลาง 0.80 เมตร น้ำขึ้นสูงสุดจะเกิดขึ้น เวลา 16.18 น. ระดับน้ำขึ้นสูงกว่าระดับน้ำทะเลปานกลาง 1.34 เมตร

คาดการณ์คลื่น : คาดการณ์เมื่อ เวลา 19.00 น. ของวันที่ 9 ต.ค. 2560 พบว่า ระหว่างช่วงวันที่ 10-16 ต.ค. 60 ลมมรสุมตะวันตกเฉียงใต้ที่พัดปกคลุมทะเลอันดามันและประเทศไทยมีกำลังค่อนข้างแรง ส่งผลให้คลื่นลมทะเลอันดามันและทะเลอ่าวไทยมีกำลังแรงขึ้น โดยมีคลื่นสูงประมาณ 1.0-1.5 เมตร

สภาพอากาศปัจจุบัน วันที่ 11 - 17 ตุลาคม 2560

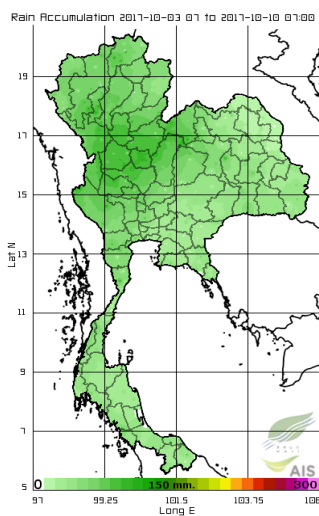
เมฆ

ประเทศไทยมีกลุ่มเมฆปกคลุมหนาแน่นเกือบตลอด สัปดาห์ โดยเฉพาะบริเวณภาคเหนือตอนล่าง ภาคตะวันออก เฉียงเหนือ ภาคกลาง ภาคตะวันออก และภาคใต้

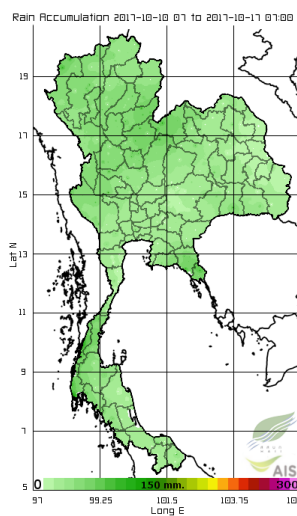


เส้นทางพายุ ที่มา : มหาวิทยาลัยโคชิ

สัปดาห์ที่แล้ว วันที่ 3 - 9 ต.ค. 60



สัปดาห์นี้ วันที่ 10 - 16 ต.ค. 60



ที่มา : สถาบันสารสนเทศทรัพยากรน้ำและการเกษตร (องค์การมหาชน)

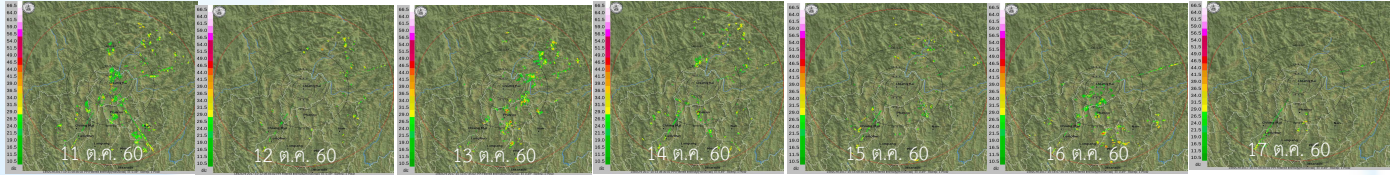
สัปดาห์นี้ประเทศไทยมีฝนตกเล็กน้อยกระจายตัวอยู่ทั่วทุกภูมิภาคของประเทศ กับมีฝนตกหนักปานกลางบริเวณภาคเหนือตอนล่างและด้านตะวันตกของภาคใต้ โดยปริมาณฝนสะสมสูงสุด 7 วัน ที่วัดได้จากระบบโทรมาตร สูงสุด 3 อันดับแรก ได้แก่ จังหวัดภูเก็ต 209 มิลลิเมตร จังหวัดระนอง 186 มิลลิเมตร และ จังหวัดกาญจนบุรี 157 มิลลิเมตร ตามลำดับ

สภาพอากาศปัจจุบัน

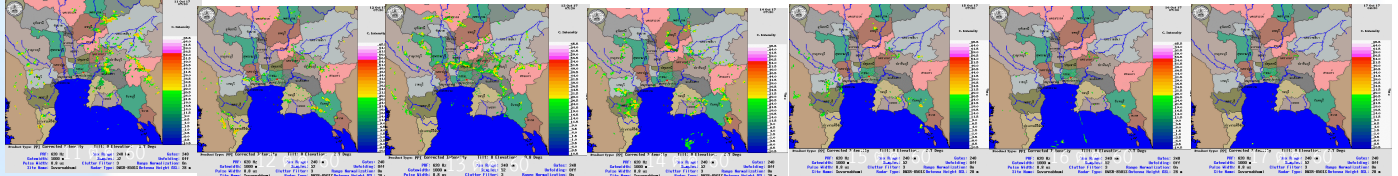
วันที่ 11 - 17 ต.ค. 60

ภาพเรดาร์จากกรมอุตุนิยมวิทยา กรมฝนหลวงและการบินเกษตร

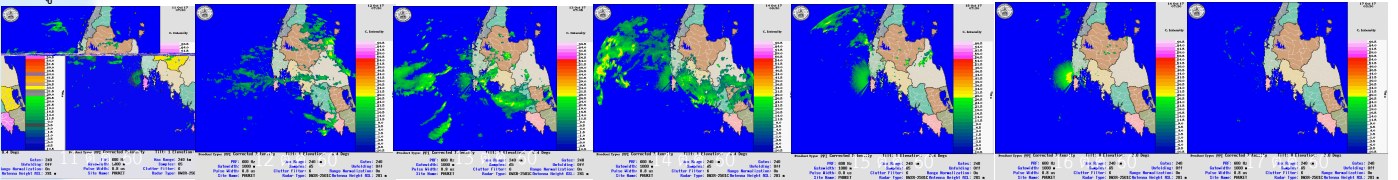
เรดาร์เสียงราย



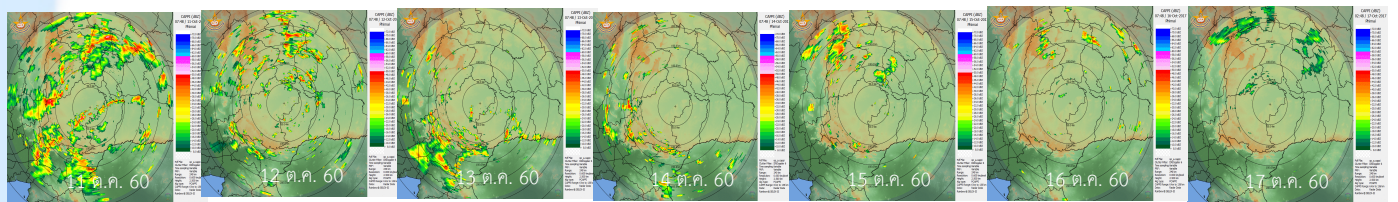
เรดาร์สุวรรณภูมิ



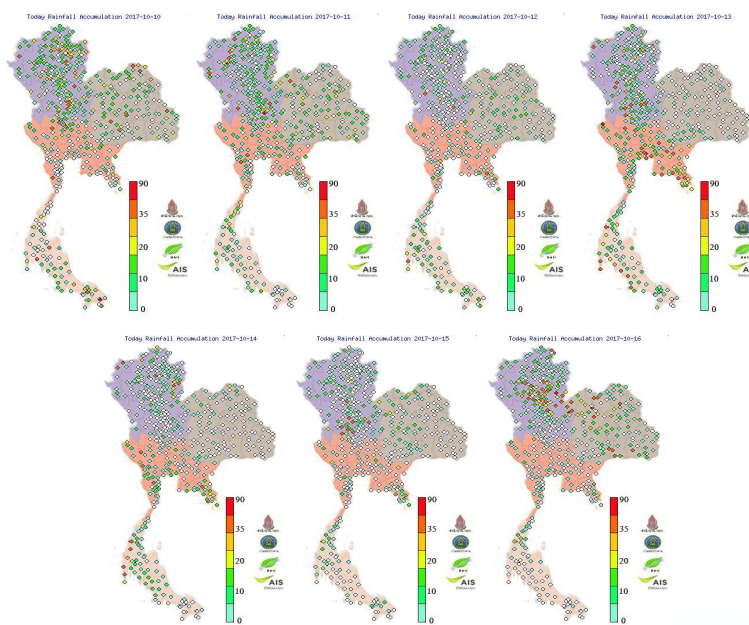
เรดาร์ภูเก็ต



เรดาร์พินาย



ปริมาณฝนสะสมรายวัน



10 ตุลาคม 2560 - 16 ตุลาคม 2560

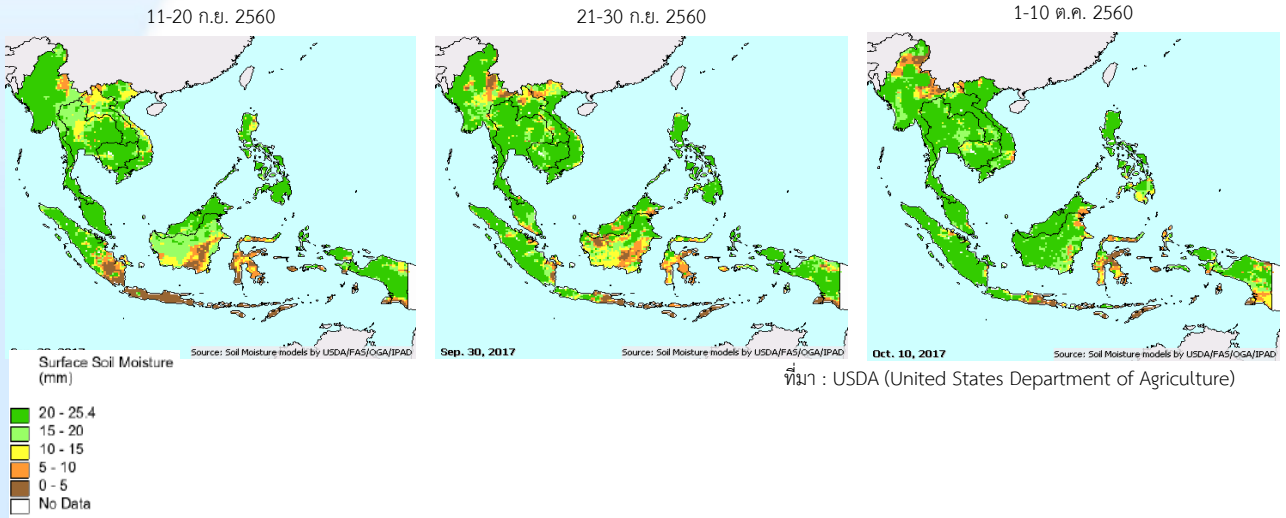
| สถานี | ปริมาณฝนสะสม (มม.) |
|--|--------------------|
| จุด. ไร่ชา ต. ไร่ชา อ. วกเกิด | 208.8 |
| พ.น. ระนอง ต. เขานิวตัน อ. ระนอง | 185.8 |
| ท.ป. ปากน้ำ ต. ปากน้ำ อ. ระนอง | 169.2 |
| ต.น. อ. สยามองค์ ต. หงษ์ ต. อ. กาทะนบุรี | 156.8 |
| ต.น. ยะพรอ. จุด. บ้านไร่ ต. บ้านไร่ อ. จันทบุรี | 147 |
| จุด. ท่าแม่ ต. ท่าแม่ อ. จุฬาติต | 145.2 |
| จุด. หลุมเกา ต. หลุมเกา อ. เพชรบูรณ์ | 139 |
| ท.น. บ้านม่วง ต. บ้านม่วง อ. เชียงใหม่ | 133.8 |
| จุด. ป่าแดง ต. ป่าแดง อ. พิษณุโลก | 131.8 |
| จุด. แม่จอก ต. แม่จอก อ. นครสวรรค์ | 129.8 |
| บ้านจารย์ ต. บ้านจารย์ อ. ศรีนคร | 123.8 |
| จุด. สกลนคร ต. สกลนคร อ. กำแพงเพชร | 123.8 |
| จุด. ต. นครศรี อ. นครศรี อ. กำแพงเพชร | 123 |
| โป่งขี้ ต. โป่งขี้ อ. เลย | 120.4 |
| จุด. บ้านหมื่น ต. บ้านหมื่น อ. แม่ฮ่องสอน | 119.6 |
| ตลาดจอ ต. หอนงบัว อ. เลย | 118.6 |
| พิทักษ์การไฟฟ้านบ้าน หมู่ 13 ต. ไร่ทอง อ. พิษณุโลก | 114 |
| ท.น. พลับ อ. พลับ อ. จันทบุรี | 113.4 |
| ท.น. ลำพัน ต. ลำพัน อ. พังงา | 110.6 |
| จุด. บ้านมะพร้าว ต. บ้านมะพร้าว อ. แม่ฮ่องสอน | 107.6 |

หมายเหตุ : ปริมาณฝนสะสม 7 วัน

รายละเอียดเพิ่มเติม : http://www.thaiwater.net/DATA/site/content/fs_show_top7.html?type=rain_acc&sort_type=max

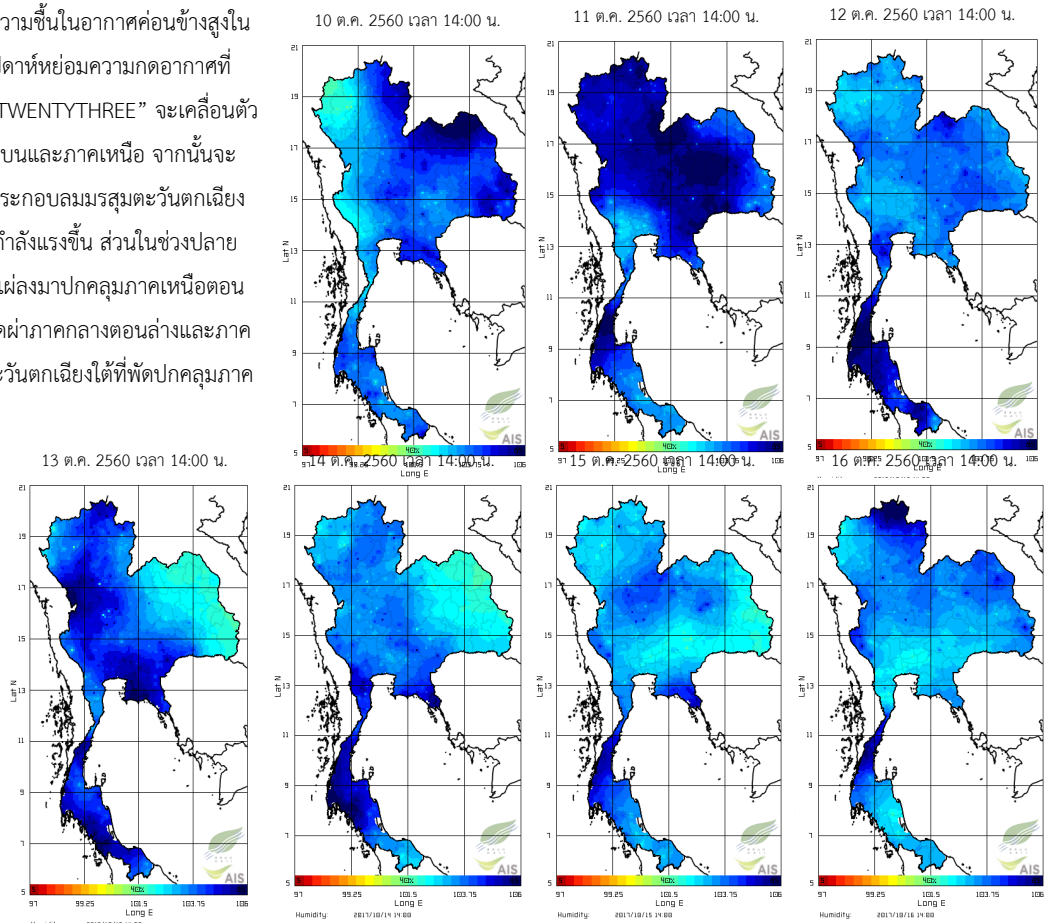
ความชื้นผิวดิน

ช่วงวันที่ 1-10 ตุลาคม 2560 ประเทศไทยมีความชื้นค่อนข้างสูงตลอดทั้งช่วง เนื่องจากร่องมรสุมพาดผ่านภาคเหนือตอนล่าง ภาคตะวันออก ภาคตะวันออกเฉียงเหนือตอนล่าง และภาคกลาง ส่วนมรสุมตะวันตกเฉียงใต้ที่พัดปกคลุมทะเลอันดามัน ภาคใต้และอ่าวไทยมีกำลังค่อนข้างแรง



ความชื้นในอากาศ

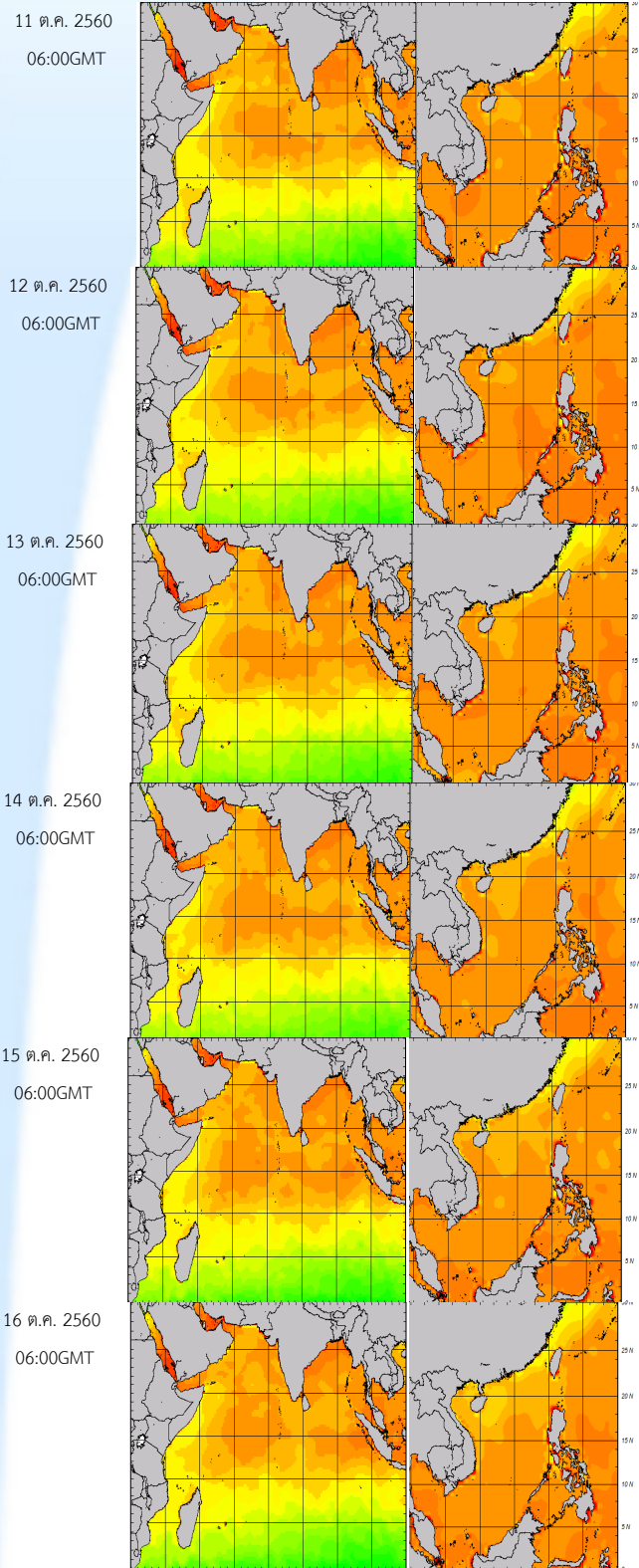
บริเวณตอนบนของประเทศ มีความชื้นในอากาศค่อนข้างสูงในช่วงต้นสัปดาห์ เนื่องจากช่วงต้นสัปดาห์ห่อหมความกดอากาศที่อ่อนกำลังลงจาก พายุดีเปรสชัน “TWENTYTHREE” จะเคลื่อนตัวเข้าสู่ภาคตะวันออกเฉียงเหนือตอนบนและภาคเหนือ จากนั้นจะเคลื่อนตัวผ่านไปยังประเทศพม่า ประกอบลมมรสุมตะวันตกเฉียงใต้ที่พัดปกคลุมภาคใต้จะกลับมามีกำลังแรงขึ้น ส่วนในช่วงปลายสัปดาห์ บริเวณความกดอากาศสูงแผ่ลงมาปกคลุมภาคเหนือตอนบน ทำให้ร่องมรสุมเลื่อนลงมาพาดผ่านภาคกลางตอนล่างและภาคใต้ตอนบน ประกอบกับลมมรสุมตะวันตกเฉียงใต้ที่พัดปกคลุมภาคใต้อีกมีกำลังแรง



สภาพอากาศปัจจุบัน วันที่ 11 - 17 ตุลาคม 2560

อุณหภูมิผิวน้ำทะเล

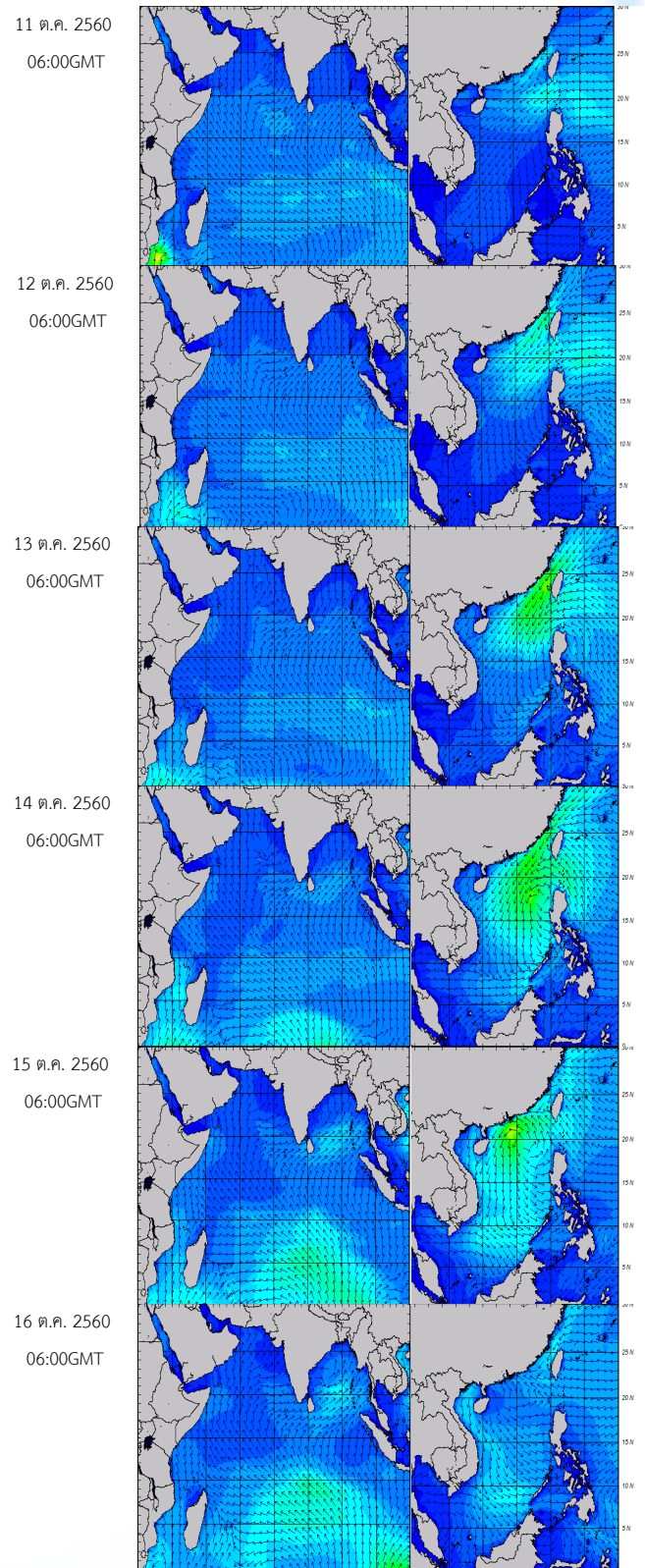
อุณหภูมิผิวน้ำทะเลฝั่งอันดามันมีอุณหภูมิ อยู่ที่ประมาณ 26-28 องศาเซลเซียส ส่วน บริเวณอ่าวไทยมีอุณหภูมิอยู่ที่ประมาณ 27-29 องศาเซลเซียส ตลอดสัปดาห์



ความสูงและทิศทางคลื่นฝั่งอันดามัน (ซ้าย) และฝั่งอ่าวไทย (ขวา)
ที่มา : Oceanweather, Inc.

ความสูงและทิศทางของคลื่น

ทะเลฝั่งอันดามันมีคลื่นสูงประมาณ 1-1.5 เมตร และอ่าวไทยมีคลื่นสูงประมาณ 1 เมตร ตลอดสัปดาห์

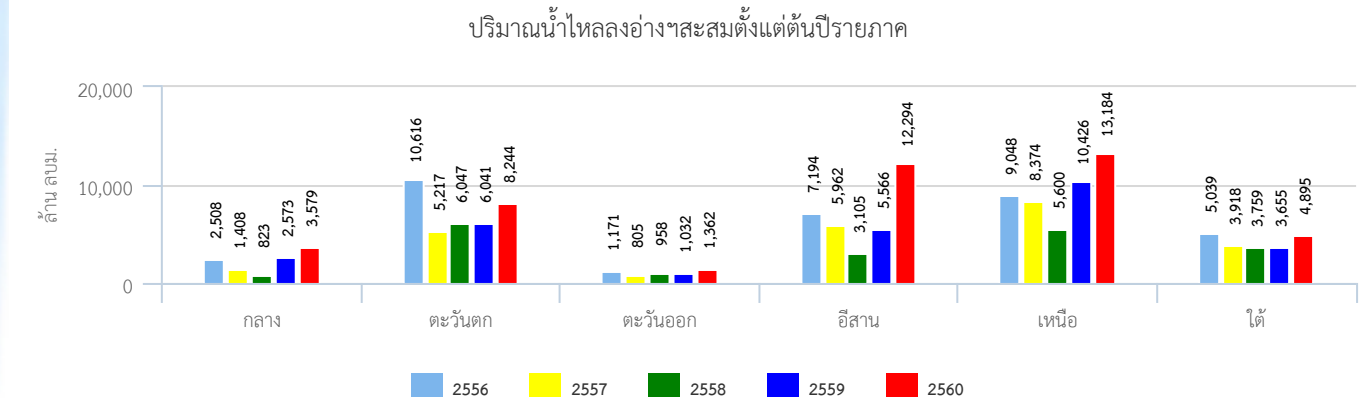
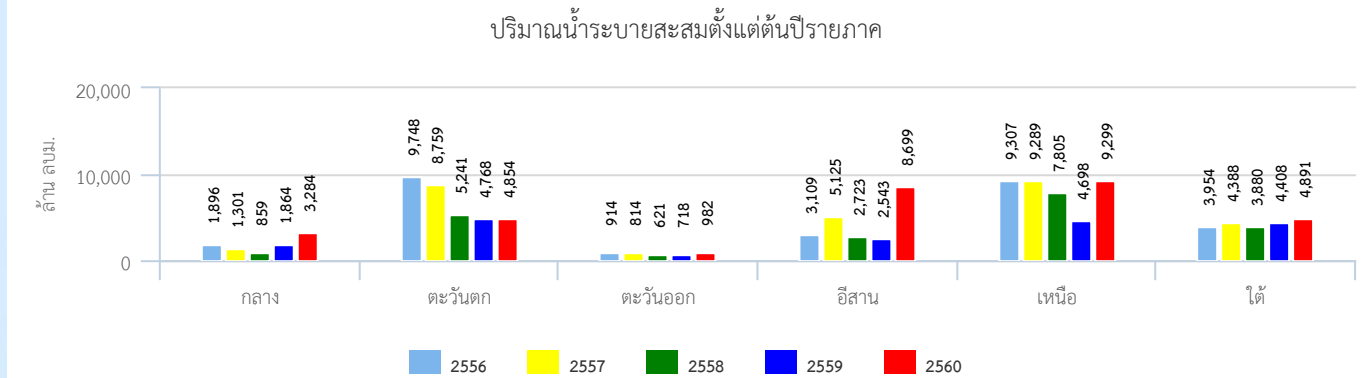
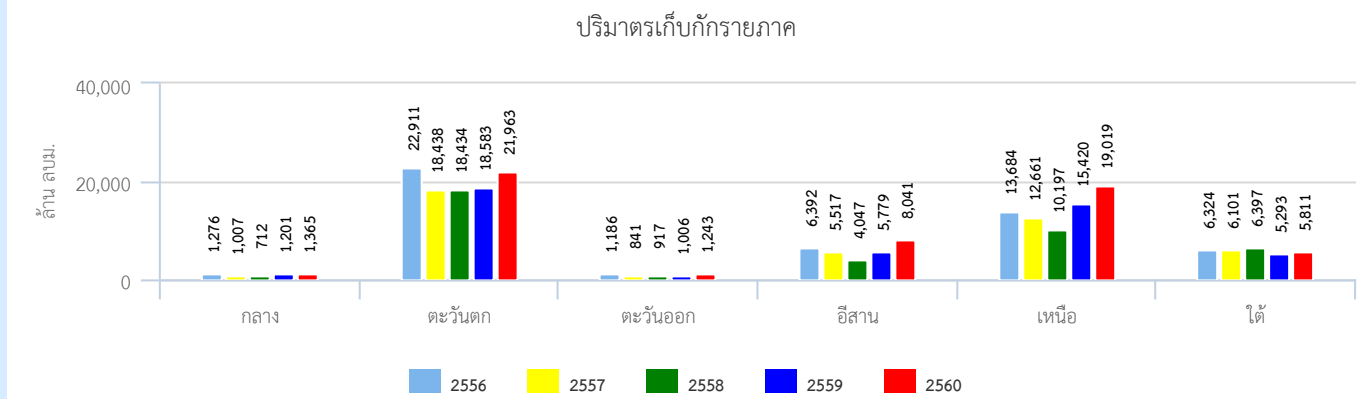
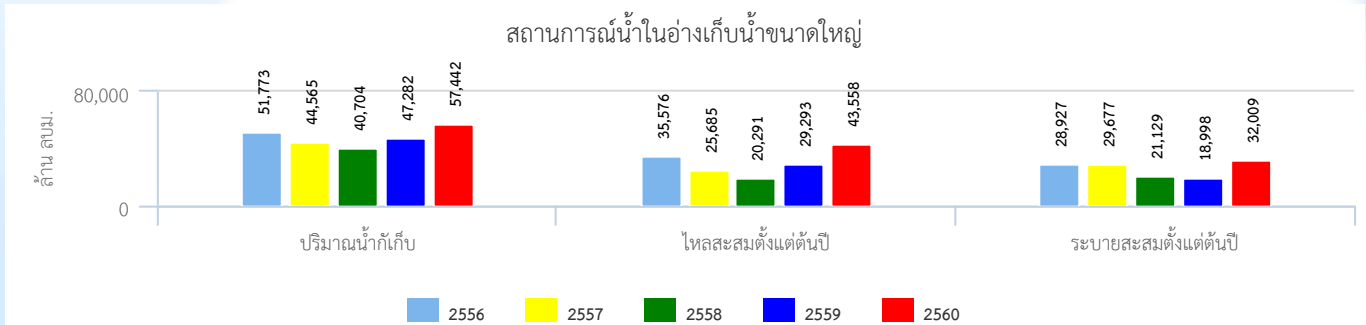


ความสูงและทิศทางคลื่นฝั่งอันดามัน (ซ้าย) และฝั่งอ่าวไทย (ขวา)
ที่มา : Oceanweather, Inc.

ปริมาณน้ำในอ่างเก็บน้ำ

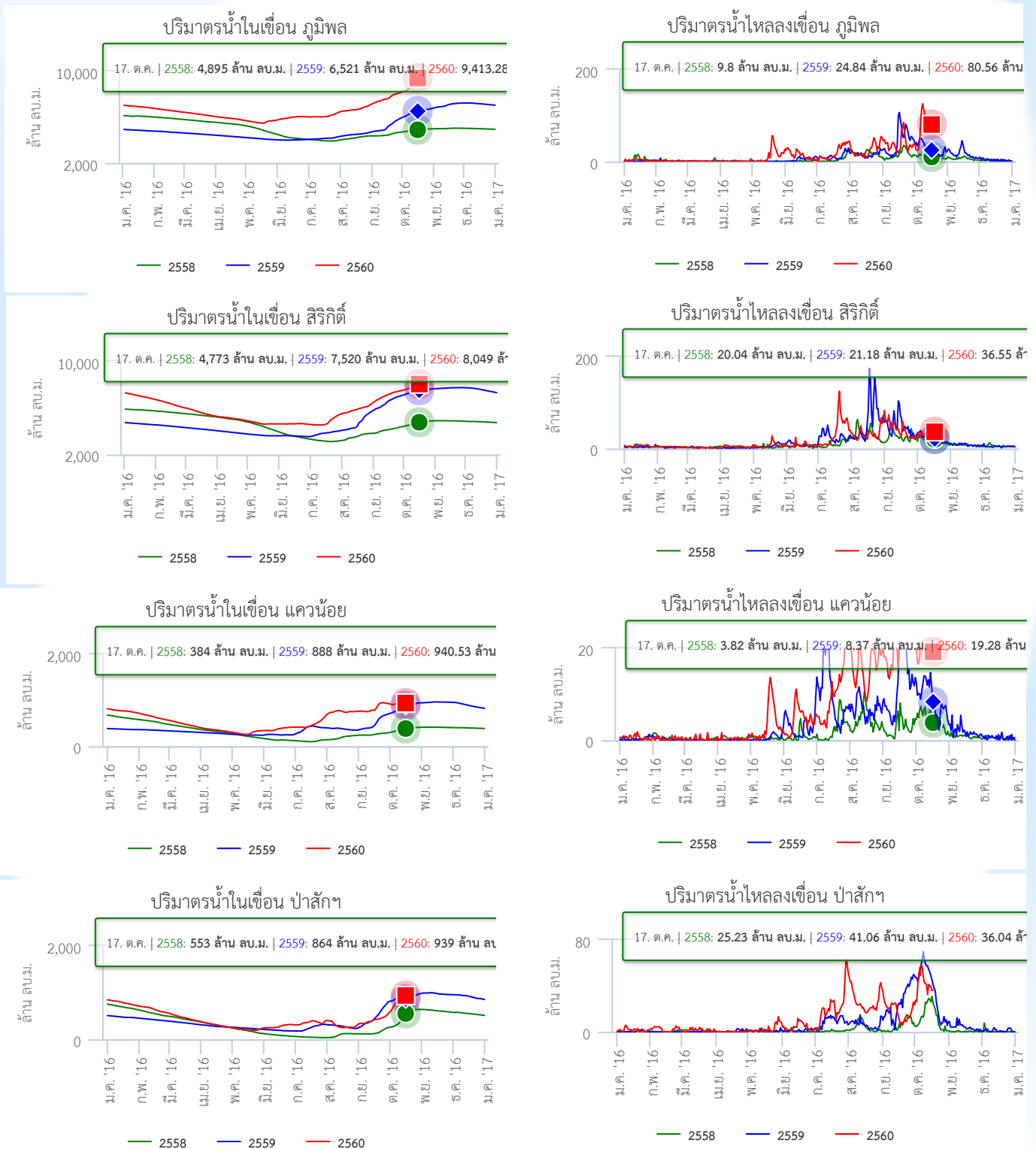
สภาพน้ำในอ่างเก็บน้ำขนาดใหญ่ทั่วประเทศ

ปัจจุบันมีอยู่ 57,442 ล้านลูกบาศก์เมตร หรือ 81% ของความจุอ่าง โดยเป็นน้ำใช้การได้จริง 33,916 ล้านลูกบาศก์เมตร สำหรับเขื่อนภูมิพล และเขื่อนสิริกิติ์ มีน้ำใช้การคงเหลืออยู่ 5,613 และ 5,199 ล้านลูกบาศก์เมตร ตามลำดับ เขื่อนที่มีเขื่อนที่มีปริมาณน้ำสูงเกินระดับกักเก็บปกติ ได้แก่ เขื่อนกัวคองมา เขื่อนน้ำอูน เขื่อนห้วยหลวง เขื่อนกระเสียว เขื่อนหนองปลาไหล เขื่อนน้ำพุง เขื่อนอุบลรัตน์ เขื่อนจุฬาภรณ์ และเขื่อนแควน้อย



สภาพน้ำในอ่างเก็บน้ำขนาดใหญ่ในพื้นที่ลุ่มน้ำเจ้าพระยา

ปริมาณน้ำใช้งานได้จริงในอ่างเก็บน้ำขนาดใหญ่ในพื้นที่ลุ่มน้ำเจ้าพระยา ข้อมูล ณ วันที่ 17 ตุลาคม 2560 พบว่า มีน้ำใช้การรวมกัน อยู่ที่ 12,646 ล้านลูกบาศก์เมตร โดยความต้องการน้ำเฉลี่ยในฤดูแล้งและช่วงฤดูฝนของปี 2561 สำหรับอุปโภค-บริโภค การเกษตร และรักษาระบบนิเวศ 12,000 ล้านลูกบาศก์เมตร ซึ่งมีน้ำเพียงพอต่อความต้องการน้ำเฉลี่ยแล้ว



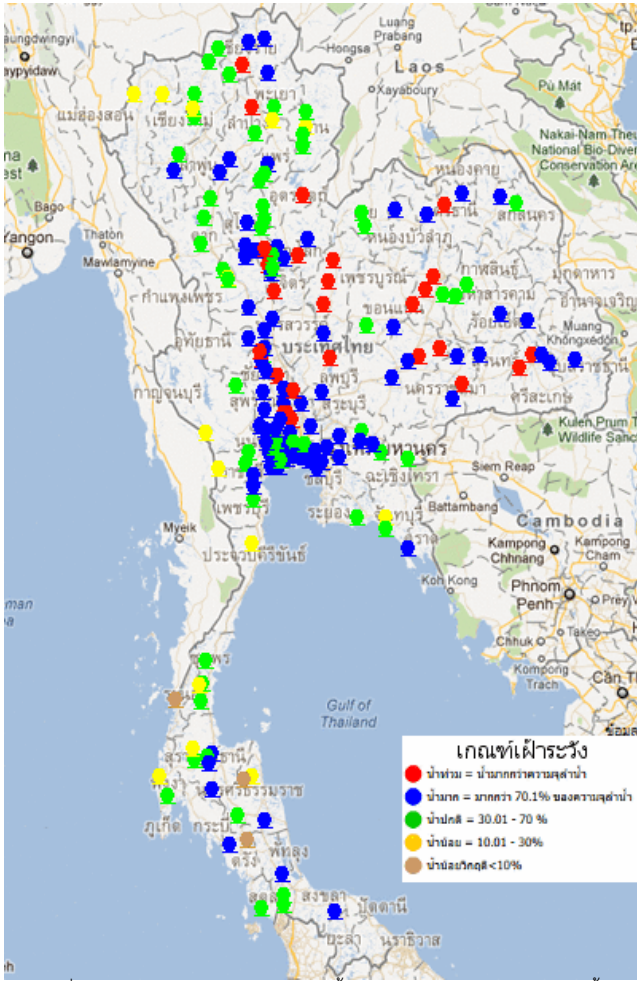
ข้อมูลปริมาณน้ำในอ่างเก็บน้ำขนาดใหญ่ ณ วันที่ 17 ตุลาคม 2560

ที่มา : กรมชลประทานและการไฟฟ้าผลิตแห่งประเทศไทย

ระดับน้ำท่า

สถานการณ์น้ำจากระบบโทรมาตรวัดระดับน้ำอัตโนมัติ ณ เวลา 10.00 น. พบว่า

ระดับน้ำในแม่น้ำสำคัญ ภาคเหนือเริ่มมีระดับน้ำลดลงแต่ยังคงมีน้ำที่ล้นตลิ่งหลายพื้นที่ภาคตะวันออกเฉียงเหนือยังคงมีระดับน้ำเพิ่มขึ้นโดยเฉพาะพื้นที่ลุ่มต่ำของแม่น้ำชีและแม่น้ำมูล เนื่องจากยังคงมีฝนตกต่อเนื่องประกอบกับเกิดสถานการณ์น้ำล้นเขื่อนอุบลรัตน์ ทำให้ต้องระบายน้ำเพิ่มขึ้น ซึ่งส่งผลกระทบต่อท้ายน้ำ ส่วนภาคกลางมีระดับน้ำเพิ่มสูงขึ้นเนื่องจากเขื่อนเจ้าพระยามีการระบายน้ำเพิ่ม รวมทั้งได้รับอิทธิพลจากภาวะน้ำทะเลหนุน โดยปัจจุบันมีน้ำล้นตลิ่ง ดังนี้



ที่มา : สถานีโทรมาตรตรวจวัดระดับน้ำของสถาบันสารสนเทศทรัพยากรน้ำและ

ภาคเหนือ

- น้ำล้นตลิ่งบริเวณคลองเมม ตำบลท่าช้าง อำเภอพรหมพิราม จังหวัดพิษณุโลก ระดับน้ำมีแนวโน้มลดลง
- น้ำล้นตลิ่งบริเวณแม่น้ำเข็ก ตำบลวังนก อำเภอวังทอง จังหวัดพิษณุโลก ระดับน้ำมีแนวโน้มลดลง
- น้ำล้นตลิ่งบริเวณแม่น้ำยม ตำบลโพธิ์ประทับช้าง อำเภอโพธิ์ประทับช้าง จังหวัดพิจิตร ระดับน้ำมีแนวโน้มทรงตัว
- น้ำล้นตลิ่งบริเวณแม่น้ำป่าสัก ตำบลสะเตียง อำเภอเมืองเพชรบูรณ์ จังหวัดเพชรบูรณ์ ระดับน้ำมีแนวโน้มลดลง
- น้ำล้นตลิ่งบริเวณแม่น้ำป่าสัก ตำบลนาเฉลียง อำเภอหนองไผ่ จังหวัดเพชรบูรณ์ ระดับน้ำมีแนวโน้มทรงตัว
- น้ำล้นตลิ่งบริเวณกว๊านพะเยา ตำบลป่าเวียง อำเภอเมืองจังหวัดพะเยา ระดับน้ำมีแนวโน้มลดลง
- น้ำล้นตลิ่งบริเวณแม่น้ำยม ตำบลบางระกำ อำเภอบางระกำ จังหวัดพิษณุโลก ระดับน้ำมีแนวโน้มเพิ่มขึ้น
- น้ำล้นตลิ่งบริเวณแม่น้ำลาว ตำบลป่าอ้อดอนชัย อำเภอเมืองเชียงราย จังหวัดเชียงราย ระดับน้ำมีแนวโน้มลดลง

ภาคตะวันออกเฉียงเหนือ

- น้ำล้นตลิ่งบริเวณแม่น้ำห้วยหลวง ตำบลนาคำ อำเภอบ้านดุง จังหวัดอุดรธานี ระดับน้ำมีแนวโน้มลดลง
- น้ำล้นตลิ่งบริเวณแม่น้ำชี ตำบลท่าพระ อำเภอเมืองขอนแก่น จังหวัดขอนแก่น ระดับน้ำมีแนวโน้มเพิ่มขึ้น
- น้ำล้นตลิ่งบริเวณแม่น้ำชี ตำบลชนบท อำเภอชนบท จังหวัดขอนแก่น ระดับน้ำมีแนวโน้มทรงตัว
- น้ำล้นตลิ่งบริเวณแม่น้ำชี ตำบลเชียงโน อำเภอเชียงโน จังหวัดอุบลราชธานี ระดับน้ำมีแนวโน้มทรงตัว
- น้ำล้นตลิ่งบริเวณแม่น้ำลำปลายมาศ ตำบลท่าลาด อำเภอชุมพวง จังหวัดนครราชสีมา ระดับน้ำมีแนวโน้มทรงตัว
- น้ำล้นตลิ่งบริเวณแม่น้ำมูล ตำบลปะเคียบ อำเภอคูเมือง จังหวัดบุรีรัมย์ ระดับน้ำมีแนวโน้มเพิ่มขึ้น
- น้ำล้นตลิ่งบริเวณลำชี ตำบลตระแสง อำเภอเมืองสุรินทร์ จังหวัดสุรินทร์ ระดับน้ำมีแนวโน้มลดลง
- น้ำล้นตลิ่งบริเวณแม่น้ำสำราญ ตำบลเมืองเหนือ อำเภอเมืองศรีสะเกษ จังหวัดศรีสะเกษ ระดับน้ำมีแนวโน้มลดลง
- น้ำล้นตลิ่งบริเวณแม่น้ำชี ตำบลหนองตม อำเภอเมืองขอนแก่น จังหวัดขอนแก่น ระดับน้ำมีแนวโน้มทรงตัว

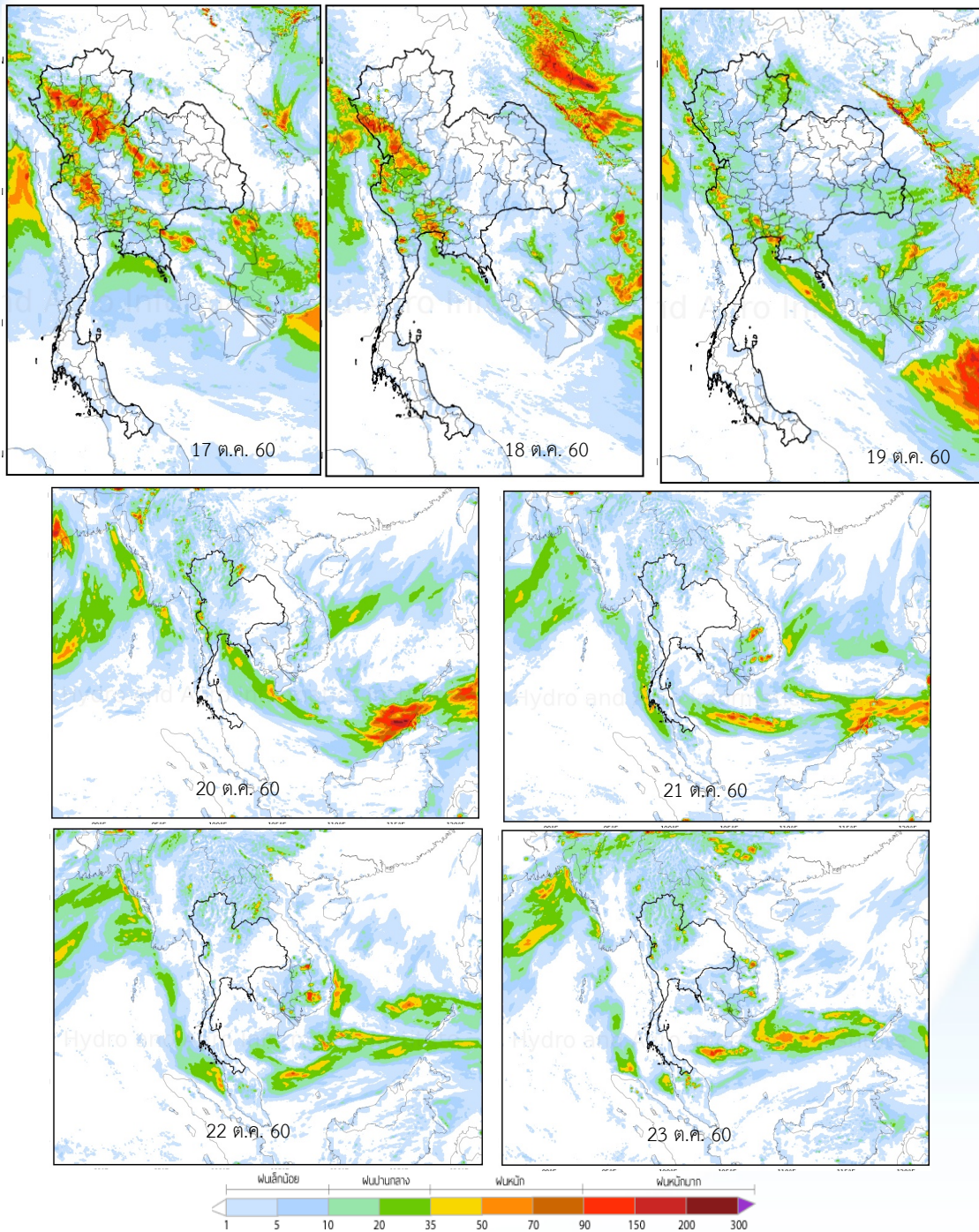
ภาคกลาง

- การเกษตร (องค์การมหาชน)
- น้ำล้นตลิ่งบริเวณแม่น้ำป่าสัก ตำบลนิคมสำราญณ์ อำเภอชัยบาดาล จังหวัดลพบุรี ระดับน้ำมีแนวโน้มลดลง
 - น้ำล้นตลิ่งบริเวณแม่น้ำลพบุรี ตำบลโพธิ์เก้าต้น อำเภอเมืองลพบุรี จังหวัดลพบุรี ระดับน้ำมีแนวโน้มทรงตัว
 - น้ำล้นตลิ่งบริเวณแม่น้ำสะแกกรัง ตำบลอุทัยใหม่ อำเภอเมืองอุทัยธานี จังหวัดอุทัยธานี ระดับน้ำมีแนวโน้มทรงตัว
 - น้ำล้นตลิ่งบริเวณแม่น้ำเจ้าพระยา ตำบลธรรมามูล อำเภอเมืองชัยนาท จังหวัดชัยนาท ระดับน้ำมีแนวโน้มทรงตัว
 - น้ำล้นตลิ่งบริเวณแม่น้ำเจ้าพระยา ตำบลอินทร์บุรี อำเภออินทร์บุรี จังหวัดสิงห์บุรี ระดับน้ำมีแนวโน้มลดลง
 - น้ำล้นตลิ่งบริเวณคลองโผงเผง ตำบลบางหลวงโคต อำเภอบางบาล จังหวัดพระนครศรีอยุธยา ระดับน้ำมีแนวโน้มทรงตัว
 - น้ำล้นตลิ่งบริเวณคลองบางบาล ตำบลไทรน้อย อำเภอบางบาล จังหวัดพระนครศรีอยุธยา ระดับน้ำมีแนวโน้มลดลง
 - น้ำล้นตลิ่งบริเวณแม่น้ำเจ้าพระยา ตำบลภูเขาทอง อำเภอพระนครศรีอยุธยา จังหวัดพระนครศรีอยุธยา ระดับน้ำมีแนวโน้มทรงตัว
 - น้ำล้นตลิ่งบริเวณแม่น้ำเจ้าพระยา ตำบลขนอนหลวง อำเภอบางปะอิน จังหวัดพระนครศรีอยุธยา ระดับน้ำมีแนวโน้มทรงตัว

คาดการณ์ปริมาณฝน

คาดการณ์ฝนล่วงหน้า 7 วัน ด้วยแบบจำลองสภาพอากาศ WRF-ROMS

จากแผนภาพคาดการณ์ปริมาณฝนสะสมรายวันล่วงหน้า 7 วัน ความละเอียด 3x3 กิโลเมตร และ 9x9 กิโลเมตร ช่วงวันที่ 17-19 ต.ค. 60 ร่องมรสุมจะมีกำลังแรงขึ้น และจะเลื่อนผ่านภาคเหนือ กลับมาสู่ภาคกลางและภาคตะวันออก ส่วนลมมรสุมตะวันตกเฉียงใต้มีกำลังค่อนข้างแรง ส่งผลให้ภาคเหนือตอนล่าง ภาคตะวันออกเฉียงเหนือตอนล่าง ภาคตะวันออก และภาคกลาง ส่วนลมมรสุมตะวันตกเฉียงใต้มีกำลังค่อนข้างแรง ส่งผลให้ภาคเหนือตอนล่าง ภาคตะวันออกเฉียงเหนือตอนล่าง ภาคตะวันออก และภาคกลาง จะยังมีฝนตกต่อเนื่องและมีฝนตกหนักบางแห่ง โดยเฉพาะจังหวัดเชียงใหม่ ลำพูน ลำปาง แพร่ สุโขทัย อุตรดิตถ์ กำแพงเพชร ตาก อุทัยธานี สุพรรณบุรี ชัยนาท นครสวรรค์ พระนครศรีอยุธยา รวมทั้งพื้นที่กรุงเทพมหานครและปริมณฑล ช่วงวันที่ 20-23 ต.ค. 60 ร่องมรสุมจะเลื่อนลงไปพาดผ่านภาคใต้ตอนบน ประกอบกับลมมรสุมตะวันตกเฉียงใต้จะมีกำลังอ่อนลง ส่งผลให้ประเทศไทยตอนบนมีฝนลดลงส่วนภาคใต้จะมีฝนเพิ่มขึ้น



การคาดการณ์ฝนระหว่างวันที่ 17-23 ต.ค. 2560 (คาดการณ์ ณ วันที่ 16 ต.ค. 60 เวลา 19.00 น.)

ที่มา : สถาบันสารสนเทศทรัพยากรน้ำและการเกษตร (องค์การมหาชน)

Pasted from <http://thaiwater.haii.or.th/thaiwater_l5/public/wfrms/rain_forecast>

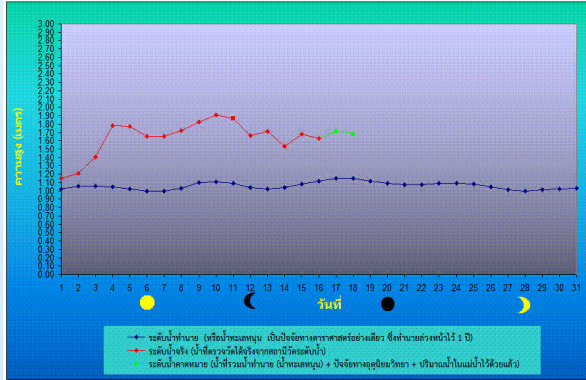
หมายเหตุ : ความแม่นยำของแบบจำลองสอดคล้องกับสถานการณ์จริงเมื่อระยะเวลาคาดการณ์ใกล้เคียงกับปัจจุบัน อีกทั้งยังอยู่ในขั้นวิจัยและพัฒนา ผู้ใช้ควรมีวิจารณญาณในการนำไปใช้ต่อไป

คาดการณ์ระดับน้ำทะเล

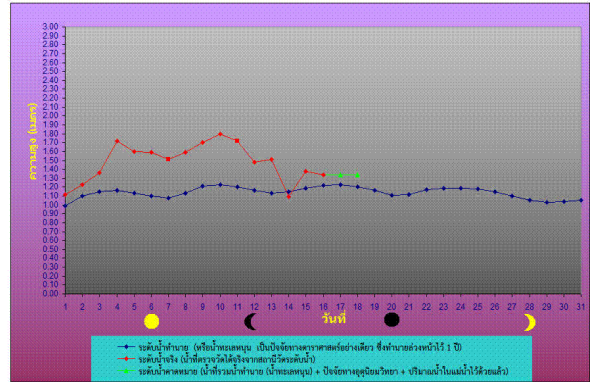
คาดการณ์สภาวะระดับน้ำในแม่น้ำเจ้าพระยา

จากการคาดการณ์สถานการณ์น้ำขึ้น-น้ำลง บริเวณอ่าวไทยที่สถานีกองบัญชาการกองทัพเรือ คาดว่าวันที่ 17 ต.ค. 60 น้ำลงต่ำสุดจะเกิดขึ้น เวลา 10.53 น. ระดับน้ำสูงกว่าระดับน้ำทะเลปานกลาง 0.85 เมตร น้ำขึ้นสูงสุดจะเกิดขึ้น เวลา 17.32 น. ระดับน้ำขึ้นสูงกว่าระดับน้ำทะเลปานกลาง 1.72 เมตร ส่วนบริเวณป้อมพระจุลจอมเกล้า คาดว่า น้ำลงต่ำสุดจะเกิดขึ้น เวลา 09.21 น. ระดับน้ำต่ำกว่าระดับน้ำทะเลปานกลาง 0.80 เมตร น้ำขึ้นสูงสุดจะเกิดขึ้น เวลา 16.18 น. ระดับน้ำขึ้นสูงกว่าระดับน้ำทะเลปานกลาง 1.34 เมตร

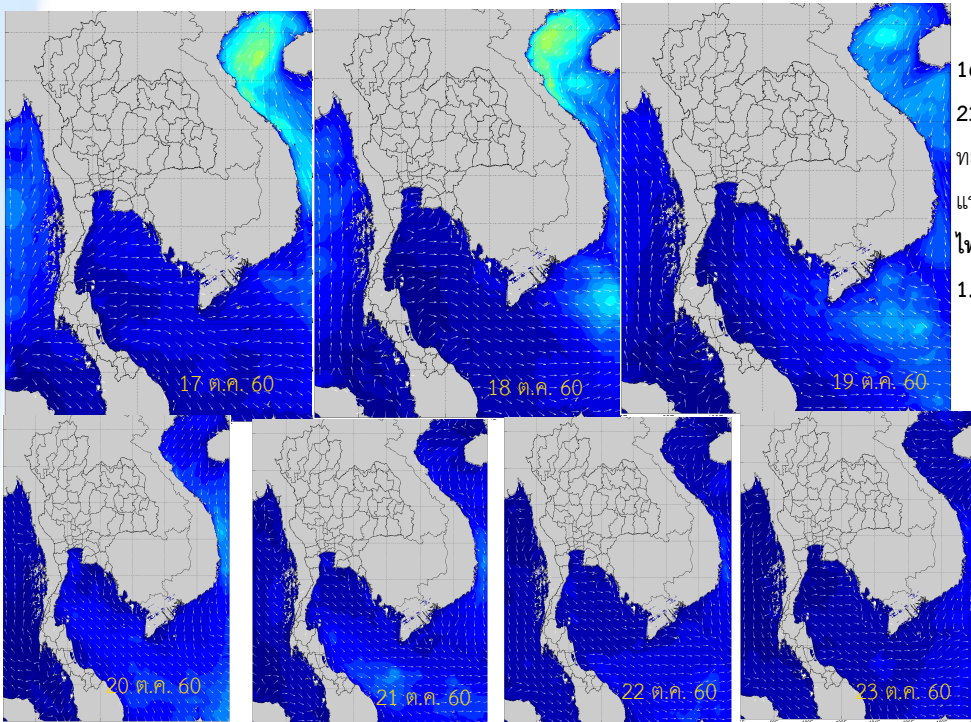
บริเวณหน้ากองบัญชาการกองทัพเรือ



บริเวณป้อมพระจุลจอมเกล้า



คาดการณ์ความสูงและทิศทางการเคลื่อนที่ของคลื่นทะเลบริเวณอ่าวไทยและอันดามัน



คาดการณ์เมื่อ เวลา 19.00 น. ของวันที่ 16 ต.ค. 2560 พบว่า ระหว่างช่วงวันที่ 17-23 ต.ค. 60 ลมมรสุมตะวันตกเฉียงใต้ที่พัดปกคลุมทะเลอันดามันและประเทศไทยมีกำลังค่อนข้างแรง ส่งผลให้คลื่นลมทะเลอันดามันและทะเลอ่าวไทยมีกำลังแรงขึ้น โดยมีคลื่นสูงประมาณ 1.0-1.5 เมตร

ที่มา สสทน.