



สภาพอากาศปัจจุบัน

แผนที่ความกดอากาศและภาพเมฆ	2
ภาพเรดาร์ และปริมาณฝน	3
ความชื้น	4
อุณหภูมิผิวน้ำทะเลและความสูงคลื่น	5
ปริมาณน้ำในอ่างเก็บน้ำ	6
ระดับน้ำท่า	7

คาดการณ์

คาดการณ์ปริมาณฝน	9
คาดการณ์ระดับน้ำทะเล	10
คาดการณ์คลื่น	10

รายงานสถานการณ์น้ำรายสัปดาห์

สัปดาห์ที่ 41/2560

ระหว่างวันที่ 4 - 10 ตุลาคม 2560

สถานการณ์ปัจจุบัน

สภาพอากาศ : ร่องมรสุมพาดผ่านภาคเหนือตอนล่าง ภาคกลางตอนบน และภาคตะวันออกเฉียงเหนือตอนบน ส่วนมรสุมตะวันตกเฉียงใต้ที่พัดปกคลุมทะเลอันดามันและภาคใต้มีกำลังปานกลาง ส่งผลให้ภาคใต้มีความชื้นในอากาศค่อนข้างสูงตลอดสัปดาห์ ทำให้สัปดาห์นี้ประเทศไทยมีฝนตกเล็กน้อยกระจายตัวอยู่ทั่วทุกภูมิภาคของประเทศ กับมีฝนตกหนักปานกลางบริเวณภาคเหนือตอนล่างและภาคกลางตอนบน โดยปริมาณฝนสะสมสูงสุด 7 วัน ที่วัดได้จากระบบโทรมาตร สูงสุด 3 อันดับแรก ได้แก่ **จังหวัดลำปาง 231 มิลลิเมตร จังหวัดเพชรบูรณ์ 226 มิลลิเมตร และจังหวัดนครสวรรค์ 211 มิลลิเมตร ตามลำดับ**

น้ำในเขื่อน : รายงานข้อมูลน้ำในเขื่อนจากกรมชลประทาน ณ วันที่ 10 ต.ค. 60 อยู่ที่ 55,499 ล้านลูกบาศก์เมตร หรือ 78% ของความจุอ่าง โดยเป็นน้ำใช้การได้จริง 31,973 ล้านลูกบาศก์เมตร สำหรับเขื่อนภูมิพล และเขื่อนสิริกิติ์ มีน้ำใช้การคงเหลืออยู่ 5,046 และ 4,964 ล้านลูกบาศก์เมตร ตามลำดับ **เขื่อนที่มีเขื่อนที่มีปริมาณน้ำสูงเกินระดับกักเก็บปกติ ได้แก่ เขื่อนกัวคองมา เขื่อนน้ำอูน เขื่อนน้ำพุง เขื่อนอุบลรัตน์ เขื่อนจุฬาภรณ์ เขื่อนห้วยกุ่ม และเขื่อนแควน้อย**

น้ำในแม่น้ำลำคลอง : ผลกระทบจากฝนตกต่อเนื่องในพื้นที่ภาคตะวันออกเฉียงเหนือตอนล่าง ทำให้ยังคงมีน้ำล้นตลิ่งในพื้นที่ลุ่มน้ำของลุ่มน้ำมูล ประกอบกับมีฝนตกเพิ่มขึ้นในพื้นที่ภาคกลาง ส่งผลให้ในลุ่มน้ำเจ้าพระยา และลุ่มน้ำป่าสัก จะมีระดับน้ำเพิ่มขึ้นทั้งในพื้นที่ส่วนใหญ่ในภาคตะวันออกเฉียงเหนือระดับน้ำอยู่ในเกณฑ์น้ำมาก ส่วนภาคเหนือ ภาคกลาง และภาคใต้ระดับน้ำอยู่ในเกณฑ์น้ำปานกลางถึงน้ำมาก

คาดการณ์

คาดการณ์ฝน : ช่วงวันที่ ๑๐-๑๒ ต.ค. ๖๐ หย่อมความกดอากาศที่อ่อนกำลังลงจาก พายุดีเปรสชัน “TWENTYTHREE” จะเคลื่อนตัวเข้าสู่ภาคตะวันออกเฉียงเหนือตอนบนและภาคเหนือ จากนั้นจะเคลื่อนตัวผ่านไปยังประเทศพม่า ส่งผลให้ภาคตะวันออกเฉียงเหนือตอนบน ภาคเหนือ และภาคกลาง จะมีฝนเพิ่มขึ้นและมีฝนตกหนักบางแห่ง โดยเฉพาะบริเวณจังหวัดนครพนม บึงกาฬ หนองคาย สกลนคร อุดรธานี หนองบัวลำภู เลย ชัยภูมิ ขอนแก่น ร้อยเอ็ด ยโสธร กาฬสินธุ์ เพชรบูรณ์ พิษณุโลก อุดรดิตถ์ น่าน พะเยา แพร่ เชียงราย ลำปาง เชียงใหม่ แม่ฮ่องสอน ตาก อุทัยธานี กาญจนบุรี และราชบุรี ประกอบลมมรสุมตะวันตกเฉียงใต้ที่พัดปกคลุมภาคใต้จะกลับมามีกำลังแรงขึ้น ส่งผลให้ภาคใต้จะมีฝนเพิ่มขึ้น ช่วงวันที่ ๑๓-๑๖ ต.ค. ๖๐ บริเวณความกดอากาศสูงแผ่ลงมาปกคลุมภาคเหนือตอนบน ทำให้ร่องมรสุมเลื่อนลงมาพาดผ่านภาคกลางตอนล่างและภาคใต้ตอนบน ประกอบกับลมมรสุมตะวันตกเฉียงใต้ที่พัดปกคลุมภาคใต้อีกมีกำลังแรง ส่งผลให้ภาคเหนือและภาคตะวันออกเฉียงเหนือมีฝนลดลง ส่วนภาคกลางตอนล่าง ภาคตะวันออกและภาคใต้ตอนบน จะยังมีฝนตกต่อเนื่องและมีฝนตกหนักบางแห่ง **ทั้งนี้เฝ้าติดตามการพัฒนาตัวของหย่อมความกดอากาศต่ำในทะเลจีนใต้และประเทศฟิลิปปินส์ โดยอาจจะทวีกำลังแรงขึ้นเป็นพายุเคลื่อนเข้าสู่ชายฝั่งประเทศเวียดนามและอาจส่งผลกระทบต่อประเทศไทยได้**

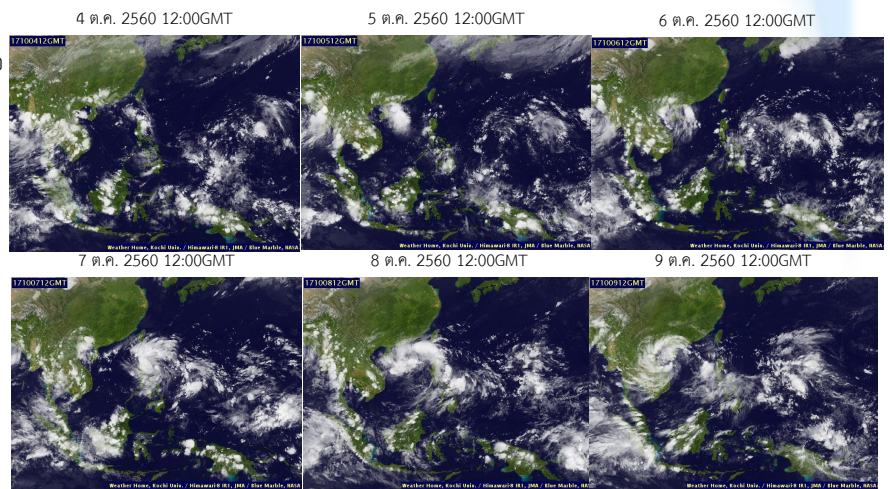
คาดการณ์ระดับน้ำในแม่น้ำเจ้าพระยา : จากการคาดการณ์สถานการณ์น้ำขึ้น-น้ำลง บริเวณอ่าวไทยที่สถานีกองบัญชาการกองทัพเรือ คาดว่าวันที่ 10 ต.ค. 60 น้ำลงต่ำสุดจะเกิดขึ้น เวลา 15.26 น. ระดับน้ำต่ำกว่าระดับน้ำทะเลปานกลาง 0.95 เมตร น้ำขึ้นสูงสุดจะเกิดขึ้น เวลา 09.41 น. ระดับน้ำขึ้นสูงกว่าระดับน้ำทะเลปานกลาง 1.79 เมตร ส่วนบริเวณป้อมพระจุลจอมเกล้า คาดว่า น้ำลงต่ำสุดจะเกิดขึ้น เวลา 02.15 น. ระดับน้ำต่ำกว่าระดับน้ำทะเลปานกลาง 1.35 เมตร น้ำขึ้นสูงสุดจะเกิดขึ้น เวลา 08.34 น. ระดับน้ำขึ้นสูงกว่าระดับน้ำทะเลปานกลาง 1.68 เมตร

คาดการณ์คลื่น : คาดการณ์เมื่อ เวลา 19.00 น. ของวันที่ 9 ต.ค. 2560 พบว่า ระหว่างช่วงวันที่ 10-16 ต.ค. 60 ลมมรสุมตะวันตกเฉียงใต้พัดปกคลุมทะเลอันดามัน ภาคใต้และอ่าวไทย มีกำลังปานกลาง ส่งผลให้คลื่นลมทั้งฝั่งอันดามันและฝั่งอ่าวไทยมีความสูงของคลื่นประมาณ 1.0-1.5 เมตร ตลอดช่วง

สภาพอากาศปัจจุบัน วันที่ 4 - 10 ตุลาคม 2560

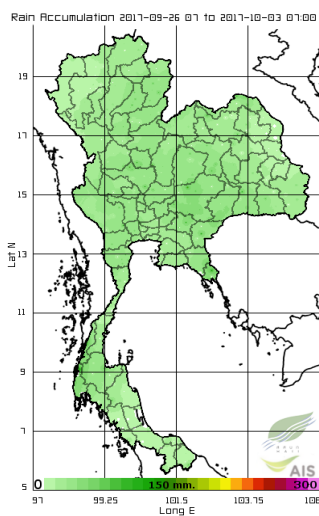
เมฆ

ประเทศไทยมีกลุ่มเมฆปกคลุมหนาแน่นเกือบตลอด
สัปดาห์ โดยเฉพาะบริเวณภาคเหนือ ภาคตะวันออกเฉียงเหนือ
ภาคกลาง ภาคตะวันออก และภาคใต้ด้านฝั่งตะวันตก

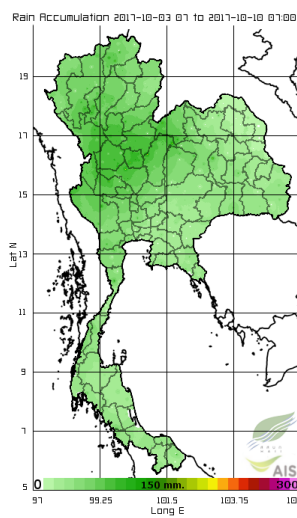


เส้นทางพายุ ที่มา : มหาวิทยาลัยโคชิ

สัปดาห์ที่แล้ว วันที่ 26 ก.ย. - 2 ต.ค.



สัปดาห์นี้ วันที่ 3 - 9 ต.ค. 60



สัปดาห์นี้ประเทศไทยมีฝนตกเล็กน้อยกระจายตัวอยู่ทั่วทุก
ภูมิภาคของประเทศ กับมีฝนตกหนักปานกลางบริเวณภาคเหนือ
ตอนล่างและภาคกลางตอนบน โดยปริมาณฝนสะสมสูงสุด 7 วัน
ที่วัดได้จากระบบโทรมาตร สูงสุด 3 อันดับแรก ได้แก่ จังหวัด
ลำปาง 231 มิลลิเมตร จังหวัดเพชรบูรณ์ 226 มิลลิเมตร และ
จังหวัดนครสวรรค์ 211 มิลลิเมตร ตามลำดับ

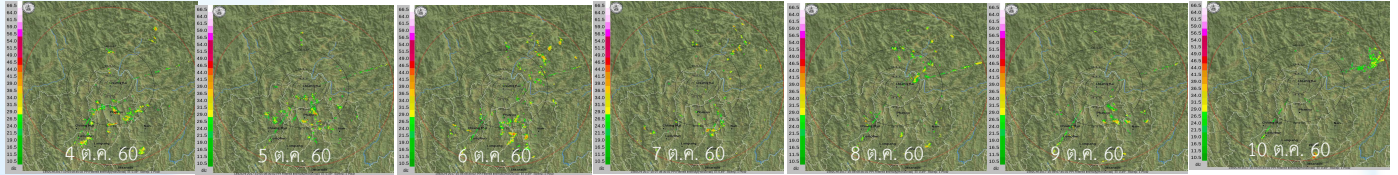
ที่มา : สถาบันสารสนเทศทรัพยากรน้ำและการเกษตร (องค์การมหาชน)

สภาพอากาศปัจจุบัน

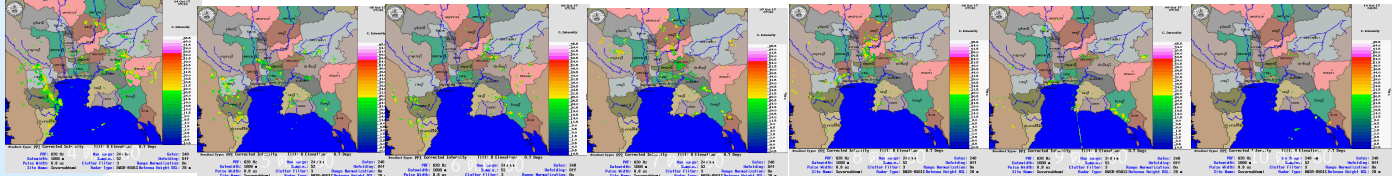
วันที่ 4 - 10 ต.ค. 60

ภาพเรดาร์จากกรมอุตุนิยมวิทยา กรมฝนหลวงและการบินเกษตร

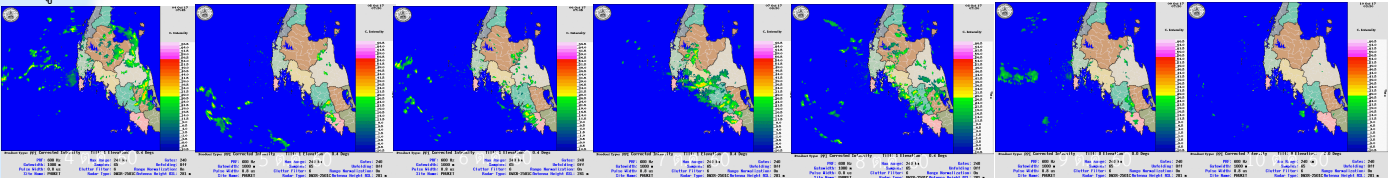
เรดาร์เสียงราย



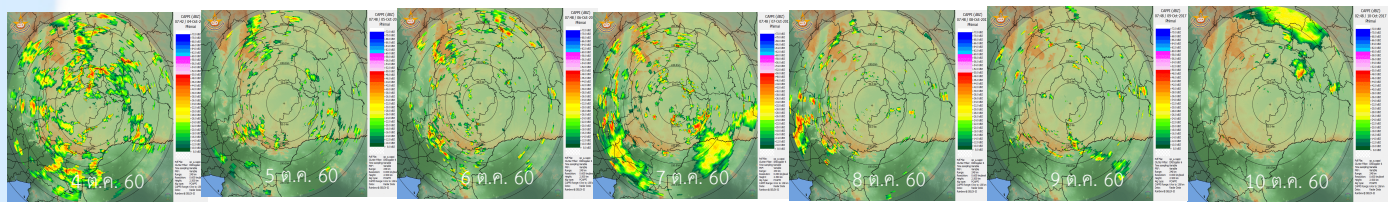
เรดาร์สุวรรณภูมิ



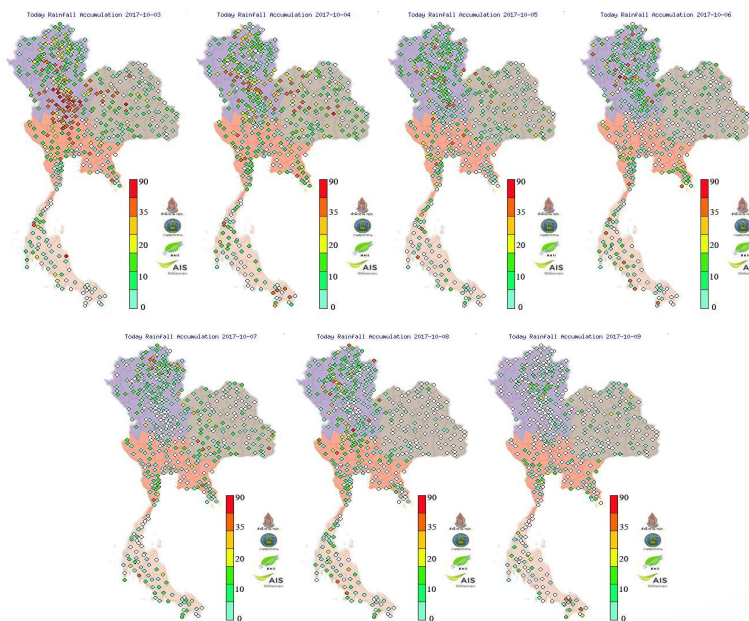
เรดาร์ภูเก็ต



เรดาร์พินาย



ปริมาณฝนสะสมรายวัน



3 ตุลาคม 2560 - 9 ตุลาคม 2560

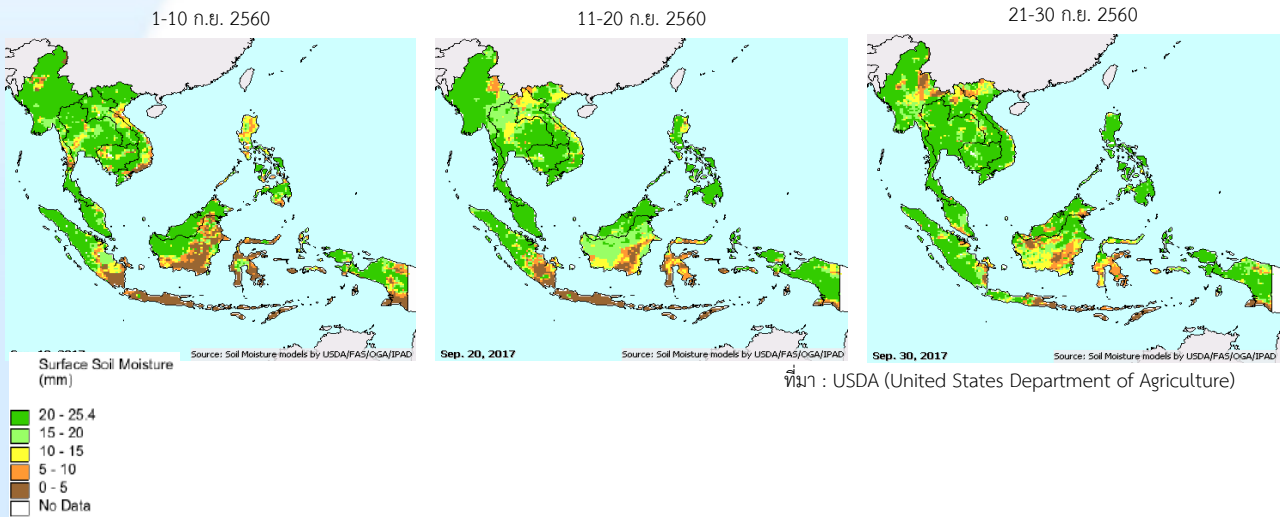
สถานี	ปริมาณฝนสะสม (มม.)
จวนกัท่า อบต. ไร่โป่ง ต. ไร่โป่ง อ. เพชรบูรณ์	218.6
อบต. แม่ปะ ต. แม่ปะ อ. สำโรง	214.6
ทล. เก้าริ้ว ต. เก้าริ้ว อ. นครสวรรค์	205
ตลาดกรเจือ ต.หนองบัว อ. เอย	199.4
อบต. น่านนา ต. น่านนา อ. เพชรบูรณ์	196.2
อบต. ลานสัก ต. ลานสัก อ. จันทบุรี	175.8
โกสุมพิสัย ต. เหนือใต้ อ. มหาสารคาม	174.2
สถานีเสียดิน ต. เมืองพาน อ. เชียงราย	169.4
ทล. โพนทะเล ต. โพนทะเล อ. พิจิตร	163.6
ทล. ห้วยช้าง ต. ห้วยช้าง อ. ลำพูน	163.4
ทล. แม่สรวย ต. แม่สรวย อ. เชียงราย	162.4
โป่งช้าง ต. เขาโจด อ. ภายหลังบุรี	152.2
ทล. กิ่งค้อ ต. กิ่งค้อ อ. พิจิตร	149
อบต. หนองโสน ต. หนองโสน อ. พิจิตร	148
ทล. สีจิวังชัย ต. เรียงชัย อ. เชียงราย	145
อบต. ดอยง่า ต. ดอยง่า อ. เชียงใหม่	142.2
โป่งขี้ ต. โป่ง อ. เอย	141.8
ทล. ลานหอย ต. ลานหอย อ. สุโขทัย	138.8
ทล. ไร่ดิน ต. ไร่ อ. ลำพูน	137.4
อบต. ป่าแกบอิน ต. ป่าแกบอิน อ. สตูล	136.6

หมายเหตุ : ปริมาณฝนสะสม 7 วัน

รายละเอียดเพิ่มเติม : http://www.thaiwater.net/DATA/site/content/fs_show_top7.html?type=rain_acc&sort_type=max

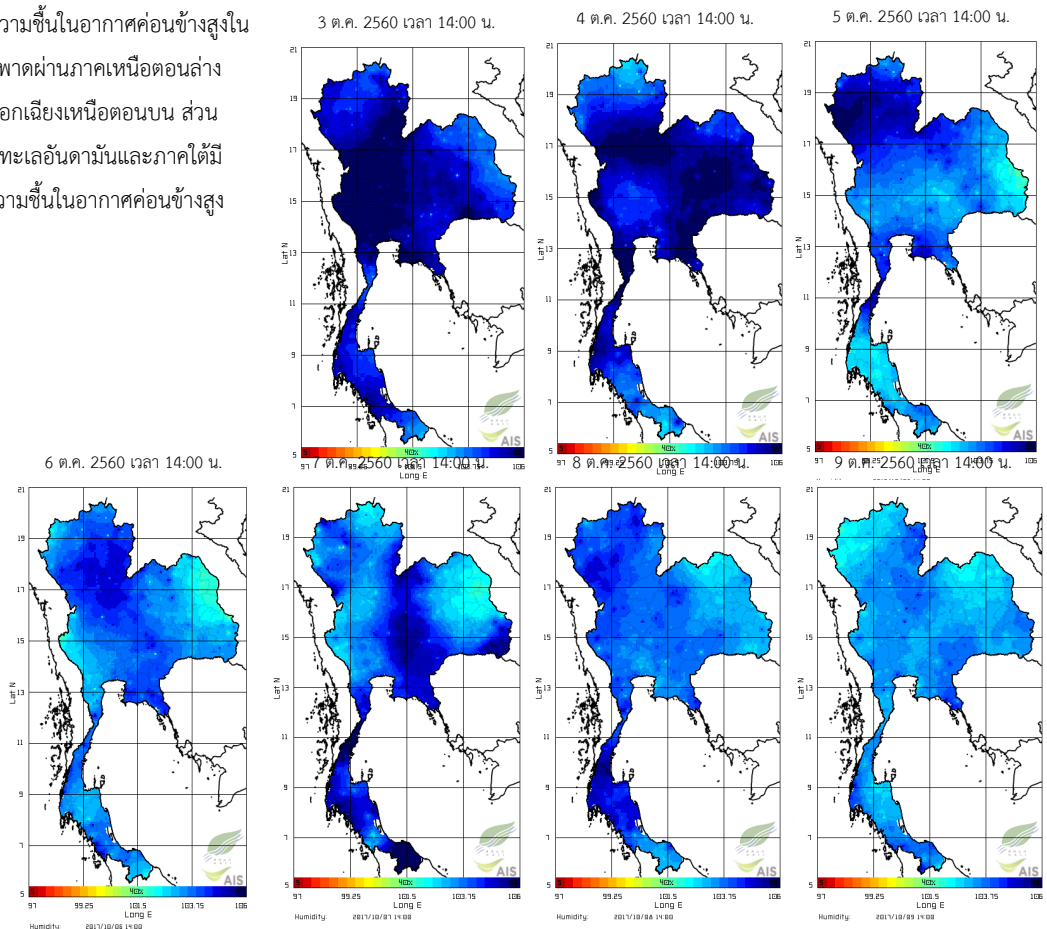
ความชื้นผิวดิน

ช่วงวันที่ 21-30 กันยายน 2560 ประเทศไทยมีความชื้นค่อนข้างสูงตลอดช่วง เนื่องจากร่องมรสุมพาดผ่านภาคเหนือตอนล่าง ภาคตะวันออก เฉียงเหนือตอนล่าง ภาคตะวันออก และภาคกลาง ส่วนมรสุมตะวันตกเฉียงใต้ที่พัดปกคลุมทะเลอันดามัน ภาคใต้และอ่าวไทยมีกำลังปานกลาง



ความชื้นในอากาศ

บริเวณตอนบนของประเทศ มีความชื้นในอากาศค่อนข้างสูงในช่วงต้นสัปดาห์ เนื่องจากร่องมรสุมพาดผ่านภาคเหนือตอนล่าง ภาคกลางตอนบน และภาคตะวันออกเฉียงเหนือตอนบน ส่วนมรสุมตะวันตกเฉียงใต้ที่พัดปกคลุมทะเลอันดามันและภาคใต้มีกำลังปานกลาง ส่งผลให้ภาคใต้มีความชื้นในอากาศค่อนข้างสูงตลอดสัปดาห์

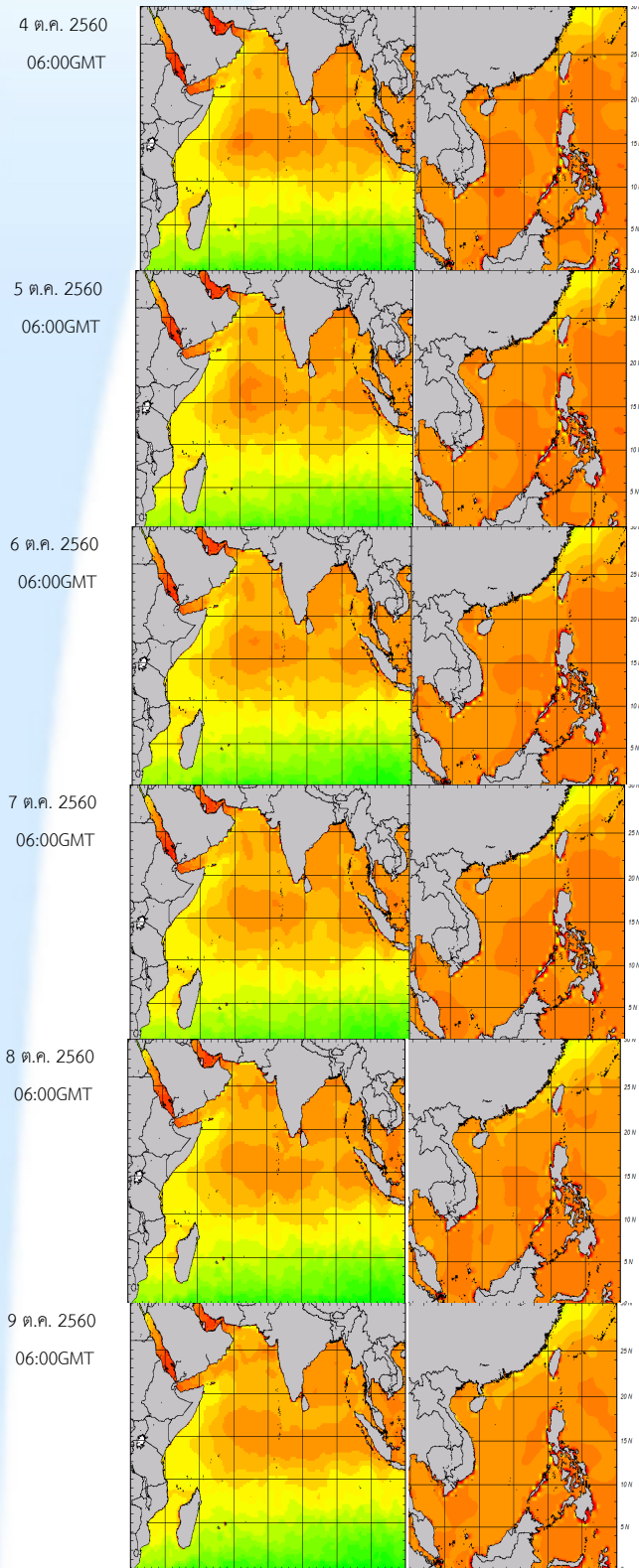


ที่มา สถาบันสารสนเทศทรัพยากรน้ำและการเกษตร(องค์การมหาชน)

สภาพอากาศปัจจุบัน วันที่ 4 - 10 ตุลาคม 2560

อุณหภูมิผิวน้ำทะเล

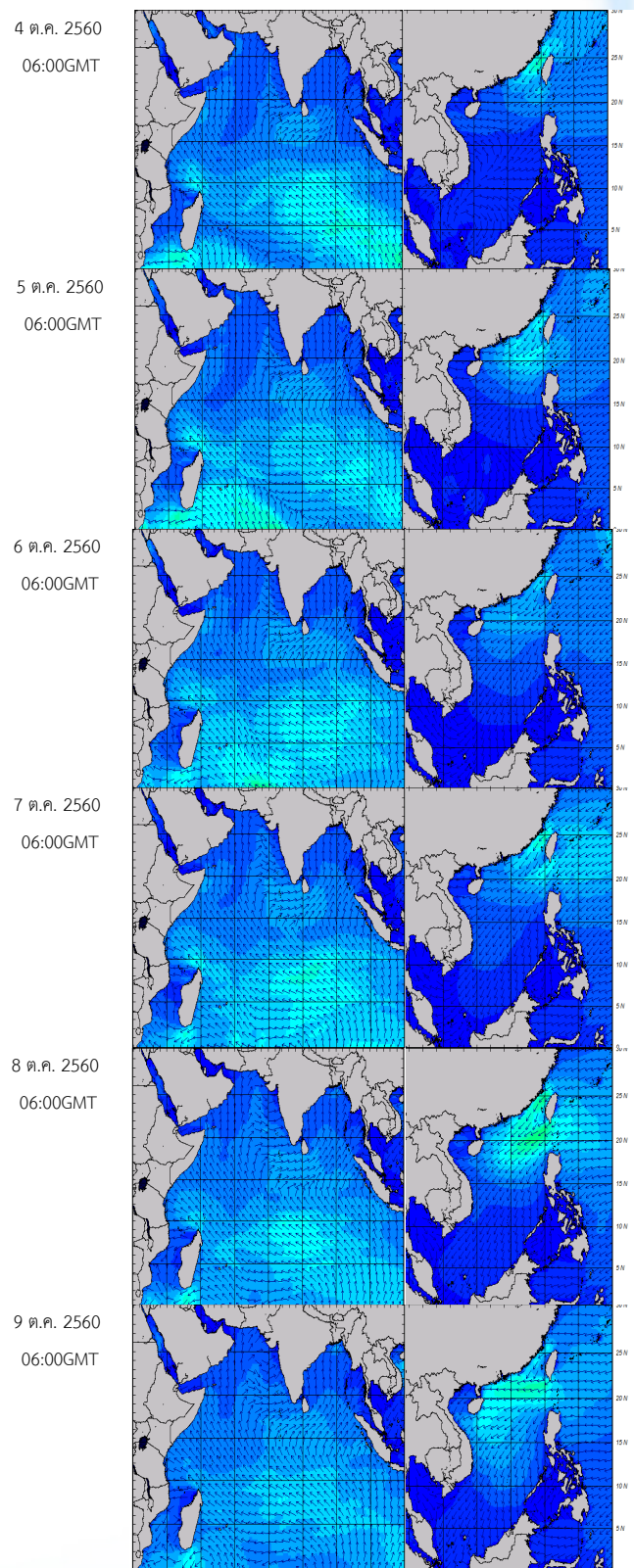
อุณหภูมิผิวน้ำทะเลฝั่งอันดามันมีอุณหภูมิ อยู่ที่ประมาณ 26-28 องศาเซลเซียส ส่วน บริเวณอ่าวไทยมีอุณหภูมิอยู่ที่ประมาณ 27-29 องศาเซลเซียส ตลอดสัปดาห์



ความสูงและทิศทางคลื่นฝั่งอันดามัน (ซ้าย) และฝั่งอ่าวไทย (ขวา)
ที่มา : Oceanweather, Inc.

ความสูงและทิศทางของคลื่น

ทะเลฝั่งอันดามันมีคลื่นสูงประมาณ 1-1.5 เมตร และอ่าวไทยมีคลื่นสูงประมาณ 1 เมตร ตลอดสัปดาห์

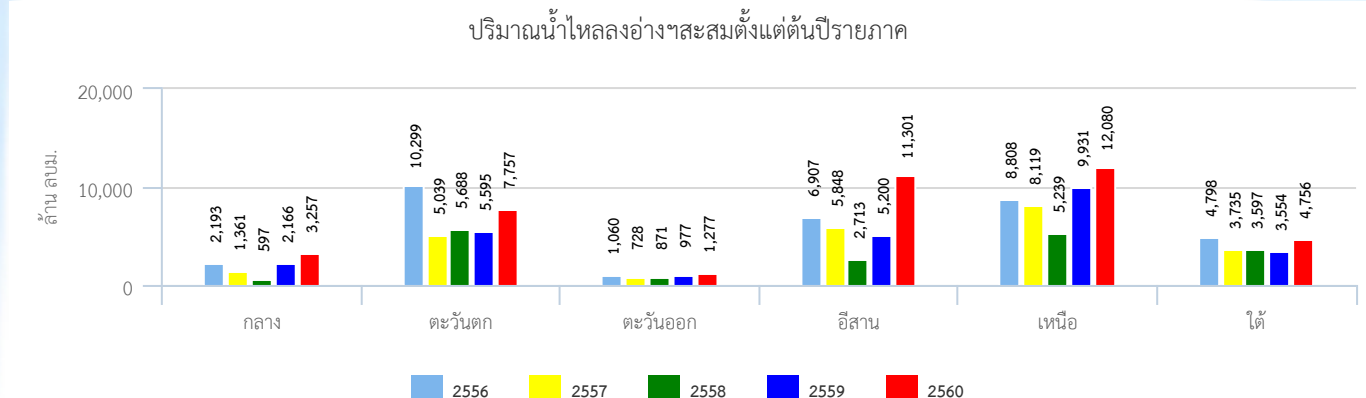
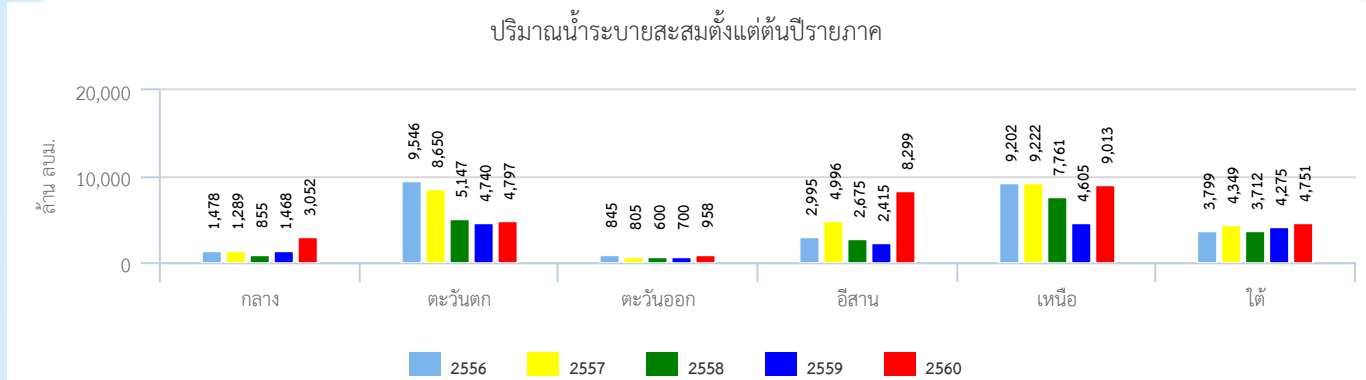
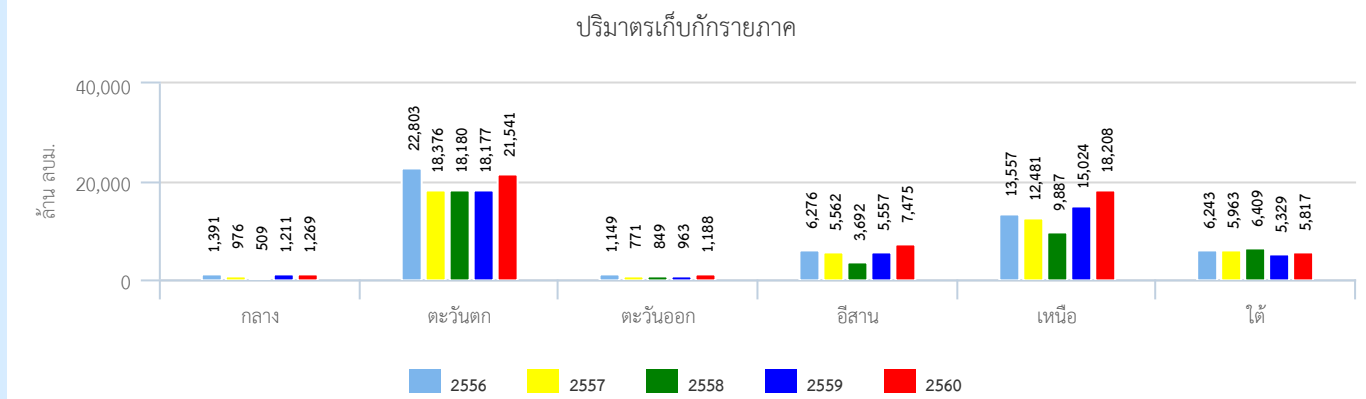
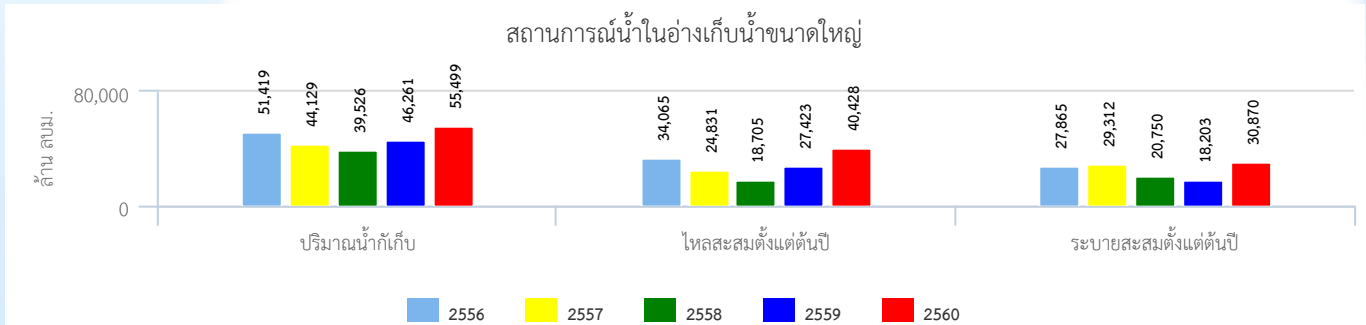


ความสูงและทิศทางคลื่นฝั่งอันดามัน (ซ้าย) และฝั่งอ่าวไทย (ขวา)
ที่มา : Oceanweather, Inc.

ปริมาณน้ำในอ่างเก็บน้ำ

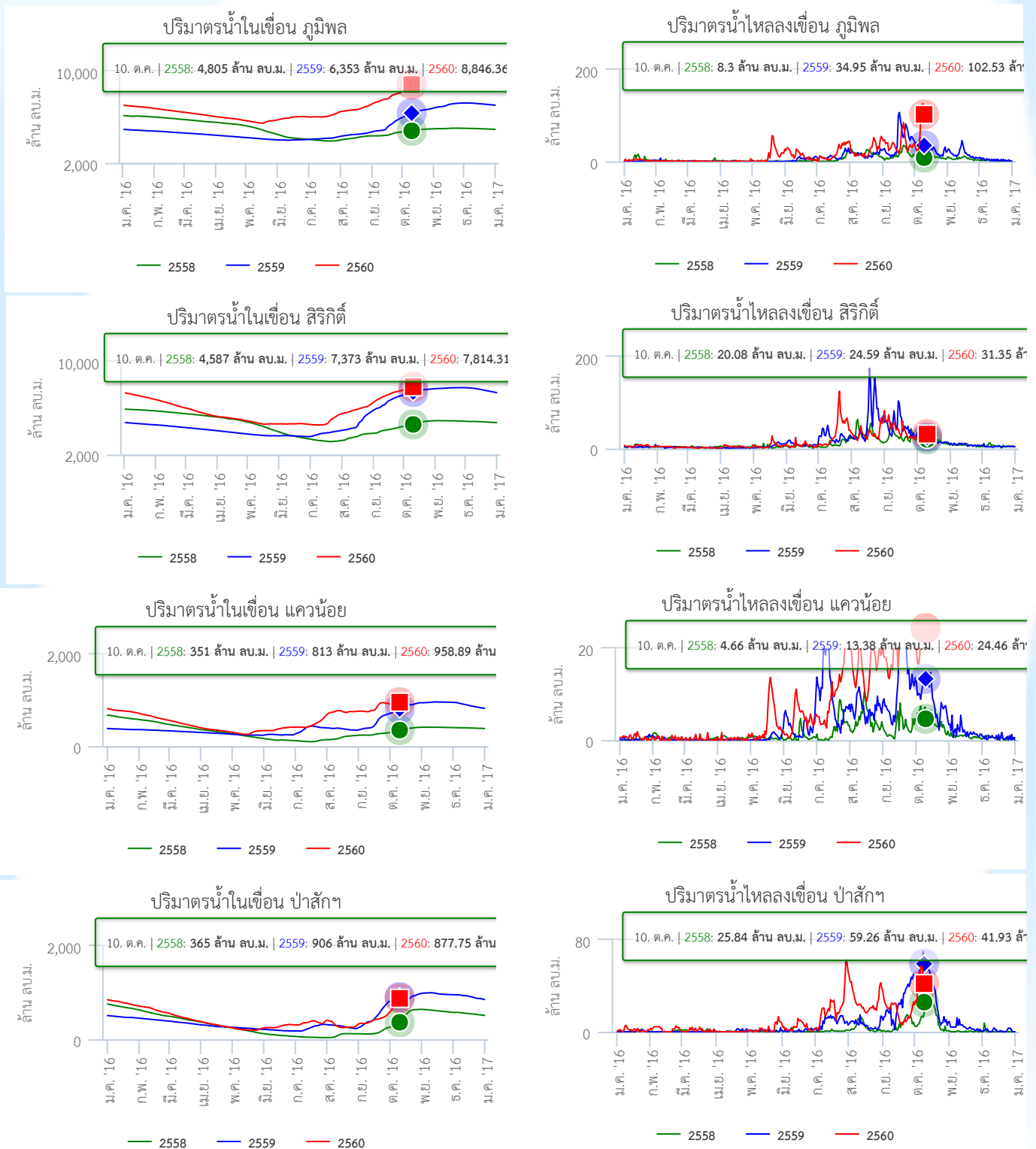
สภาพน้ำในอ่างเก็บน้ำขนาดใหญ่ทั่วประเทศ

ปัจจุบันมีอยู่ 55,499 ล้านลูกบาศก์เมตร หรือ 78% ของความจุอ่าง โดยเป็นน้ำใช้การได้จริง 31,973 ล้านลูกบาศก์เมตร สำหรับเขื่อนภูมิพล และเขื่อนสิริกิติ์ มีน้ำใช้การคงเหลืออยู่ 5,046 และ 4,964 ล้านลูกบาศก์เมตร ตามลำดับ เขื่อนที่มีเขื่อนที่มีปริมาณน้ำสูงเกินระดับกักเก็บปกติ ได้แก่ **เขื่อนกัวคองมา** **เขื่อนน้ำอูน** **เขื่อนน้ำพุง** **เขื่อนอุบลรัตน์** **เขื่อนจุฬาภรณ์** **เขื่อนห้วยกุ่ม** และ **เขื่อนแควน้อย**



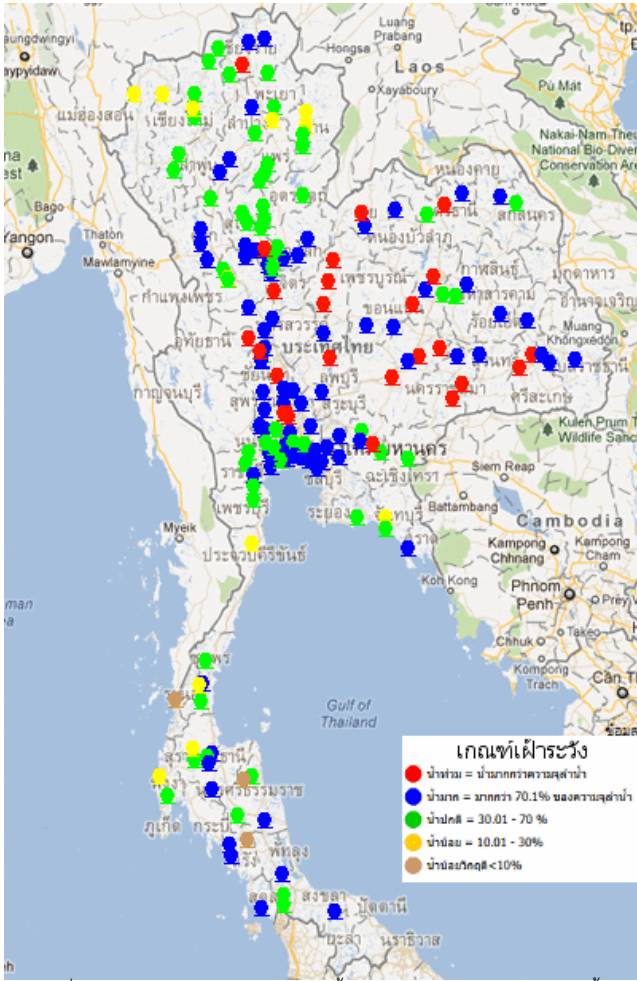
สภาพน้ำในอ่างเก็บน้ำขนาดใหญ่ในพื้นที่ลุ่มน้ำเจ้าพระยา

ปริมาณน้ำใช้งานได้จริงในอ่างเก็บน้ำขนาดใหญ่ในพื้นที่ลุ่มน้ำเจ้าพระยา ข้อมูล ณ วันที่ 10 ตุลาคม 2560 พบว่า มีน้ำใช้การรวมกัน อยู่ที่ 11,801 ล้าน ลูกบาศก์เมตร ยังต้องการน้ำเก็บกักเพิ่มอีก 199 ล้านลบ.ม. โดยความต้องการน้ำเฉลี่ยในฤดูแล้งและช่วงฤดูฝนของปี 2561 สำหรับอุปโภค-บริโภค การเกษตร และ รักษาระบบนิเวศ 12,000 ล้านลูกบาศก์เมตร



ข้อมูลปริมาณน้ำในอ่างเก็บน้ำขนาดใหญ่ในวันที่ 10 ตุลาคม 2560
ที่มา : กรมชลประทานและการไฟฟ้าฝ่ายผลิตแห่งประเทศไทย

ระดับน้ำท่า



ที่มา : สถานีโทรมาตรตรวจวัดระดับน้ำของสถาบันสารสนเทศทรัพยากรน้ำและ

สถานการณ์น้ำจากระบบโทรมาตรวัดระดับน้ำอัตโนมัติ ณ เวลา 10.00 น. พบว่า

พื้นที่ส่วนใหญ่ของภาคเหนือตอนล่าง ภาคตะวันออกเฉียงเหนือ และภาคกลาง ระดับน้ำยังคงอยู่ในเกณฑ์น้ำมาก ประกอบกับมีฝนตกลงมาต่อเนื่อง ส่งผลให้ระดับน้ำที่ล้นตลิ่งยังคงมีแนวโน้มเพิ่มขึ้นในหลายพื้นที่ โดยเฉพาะบริเวณแม่น้ำป่าสัก แม่น้ำเจ้าพระยา และบริเวณพื้นที่ลุ่มต่ำของแม่น้ำมูลและแม่น้ำชี ซึ่งปัจจุบันมีน้ำล้นตลิ่ง ดังนี้

ภาคเหนือ

- น้ำล้นตลิ่งบริเวณแม่น้ำลาว ตำบลป่าอ้อดอนชัย อำเภอเมืองเชียงราย จังหวัดเชียงราย ระดับมีแนวโน้มลดลง
- น้ำล้นตลิ่งบริเวณแม่น้ำยม ตำบลโพธิ์ประทับช้าง อำเภอโพธิ์ประทับช้าง จังหวัดพิจิตร ระดับน้ำมีแนวโน้มทรงตัว
- น้ำล้นตลิ่งบริเวณคลองเมม ตำบลท่าช้าง อำเภอพรหมพิราม จังหวัดพิษณุโลก ระดับน้ำมีแนวโน้มทรงตัว
- น้ำล้นตลิ่งบริเวณแม่น้ำป่าสัก ตำบลนาหล่มสัก อำเภอหล่มสัก จังหวัดเพชรบูรณ์ ระดับน้ำมีแนวโน้มลดลง
- น้ำล้นตลิ่งบริเวณแม่น้ำป่าสัก ตำบลสะเตียง อำเภอเมืองเพชรบูรณ์ จังหวัดเพชรบูรณ์ ระดับมีแนวโน้มเพิ่มขึ้น
- น้ำล้นตลิ่งบริเวณแม่น้ำป่าสัก ตำบลนาเฉลียง อำเภอหนองไผ่ จังหวัดเพชรบูรณ์ ระดับน้ำมีแนวโน้มทรงตัว

ภาคตะวันออกเฉียงเหนือ

- น้ำล้นตลิ่งบริเวณแม่น้ำเลย ตำบลวังชัยพุกษ อำเภอมืองเลย จังหวัดเลย ระดับน้ำมีแนวโน้มทรงตัว
- น้ำล้นตลิ่งบริเวณแม่น้ำห้วยหลวง ตำบลนาคำ อำเภอบ้านดุง จังหวัดอุดรธานี ระดับน้ำมีแนวโน้มทรงตัว
- น้ำล้นตลิ่งบริเวณแม่น้ำชี ตำบลชนบท อำเภอชนบท จังหวัดขอนแก่น ระดับน้ำมีแนวโน้มทรงตัว
- น้ำล้นตลิ่งบริเวณแม่น้ำชี ตำบลเชียงโน อำเภอเชียงโน จังหวัดอุบลราชธานี ระดับน้ำมีแนวโน้มทรงตัว
- น้ำล้นตลิ่งบริเวณแม่น้ำลำปลายมาศ ตำบลท่าลาด อำเภอชุมพวง จังหวัดนครราชสีมา ระดับมีแนวโน้มเพิ่มขึ้น
- น้ำล้นตลิ่งบริเวณแม่น้ำมูล ตำบลปะเคียบ อำเภอคูเมือง จังหวัดบุรีรัมย์ ระดับมีแนวโน้มเพิ่มขึ้น
- น้ำล้นตลิ่งบริเวณลำชี ตำบลตระแสง อำเภอเมืองสุรินทร์ จังหวัดสุรินทร์ ระดับมีแนวโน้มเพิ่มขึ้น
- น้ำล้นตลิ่งบริเวณลำชี ตำบลไพศาล อำเภอโคกชัย จังหวัดสุรินทร์ ระดับน้ำมีแนวโน้มลดลง
- น้ำล้นตลิ่งบริเวณแม่น้ำสำราญ ตำบลเมืองเหนือ อำเภอเมืองศรีสะเกษ จังหวัดศรีสะเกษ ระดับมีแนวโน้มเพิ่มขึ้น

ภาคตะวันออก

- น้ำล้นตลิ่งบริเวณคลองปรัง ตำบลศาลาลำดวน อำเภอเมืองสระแก้ว จังหวัดสระแก้ว ระดับน้ำมีแนวโน้มลดลง

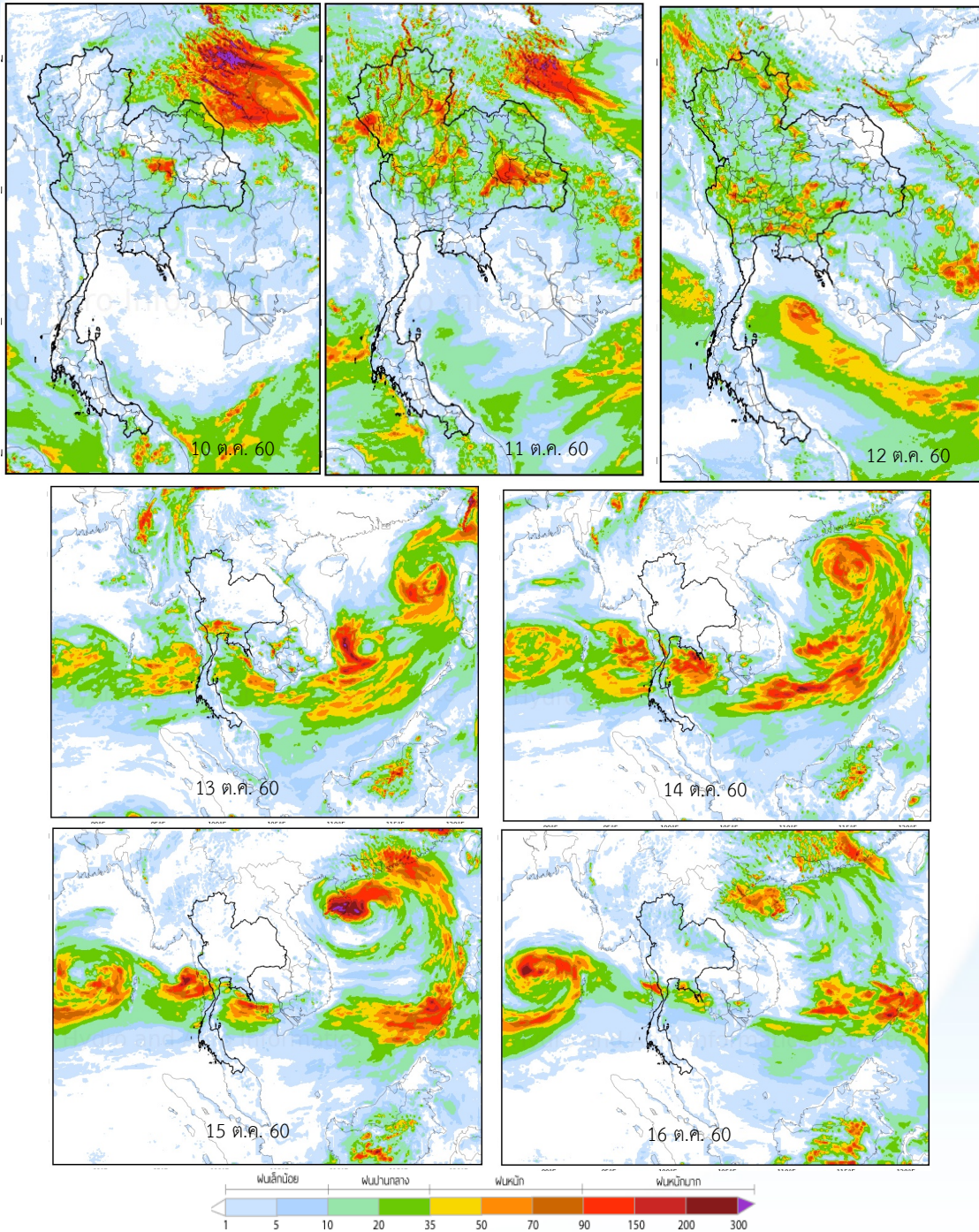
ภาคกลาง

- น้ำล้นตลิ่งบริเวณแม่น้ำป่าสัก ตำบลนิคมลำารายณ์ อำเภอชัยบาดาล จังหวัดลพบุรี ระดับมีแนวโน้มลดลง
- น้ำล้นตลิ่งบริเวณแม่น้ำตากแดด ตำบลสว่างอารมณ์ อำเภอสว่างอารมณ์ จังหวัดอุทัยธานี ระดับมีแนวโน้มลดลง
- น้ำล้นตลิ่งบริเวณแม่น้ำสะแกกรัง ตำบลอุทัยใหม่ อำเภอเมืองอุทัยธานี จังหวัดอุทัยธานี ระดับมีแนวโน้มทรงตัว
- น้ำล้นตลิ่งบริเวณแม่น้ำเจ้าพระยา ตำบลอินทร์บุรี อำเภออินทร์บุรี จังหวัดสิงห์บุรี ระดับมีแนวโน้มเพิ่มขึ้น
- น้ำล้นตลิ่งคลองโผงเผง ตำบลบางหลวงโตด อำเภอบางบาล จังหวัดพระนครศรีอยุธยา ระดับมีแนวโน้มเพิ่มขึ้น
- น้ำล้นตลิ่งคลองบางบาล ตำบลไทรน้อย อำเภอบางบาล จังหวัดพระนครศรีอยุธยา ระดับมีแนวโน้มเพิ่มขึ้น
- น้ำล้นตลิ่งแม่น้ำเจ้าพระยา ตำบลภูเขาทอง อำเภอพระนครศรีอยุธยา จังหวัดพระนครศรีอยุธยา ระดับมีแนวโน้มเพิ่มขึ้น

คาดการณ์ปริมาณฝน

คาดการณ์ฝนล่วงหน้า 7 วัน ด้วยแบบจำลองสภาพอากาศ WRF-ROMS

จากแผนภาพคาดการณ์ปริมาณฝนสะสมรายวันล่วงหน้า 7 วัน ความละเอียด 3x3 กิโลเมตร และ 9x9 กิโลเมตร ช่วงวันที่ 3-5 ต.ค. 60 ช่วงวันที่ ๑๐-๑๒ ต.ค. ๖๐ หย่อมความกดอากาศที่อ่อนกำลังลงจาก พายุดีเปรสชัน “TWENTYTHREE” จะเคลื่อนตัวเข้าสู่ภาคตะวันออกเฉียงเหนือตอนบนและภาคเหนือ จากนั้นจะเคลื่อนตัวผ่านไปยังประเทศพม่า ส่งผลให้ภาคตะวันออกเฉียงเหนือตอนบน ภาคเหนือ และภาคกลาง จะมีฝนเพิ่มขึ้นและมีฝนตกหนักบางแห่ง โดยเฉพาะบริเวณจังหวัดนครพนม บึงกาฬ หนองคาย สกลนคร อุดรธานี หนองบัวลำภู เลย ชัยภูมิ ขอนแก่น ร้อยเอ็ด ยโสธร กาฬสินธุ์ เพชรบูรณ์ พิษณุโลก อุดรดิตต์ น่าน พะเยาแพร่ เชียงราย ลำปาง เชียงใหม่ แม่ฮ่องสอน ตาก อุทัยธานี กาญจนบุรี และราชบุรี ประกอบลมมรสุมตะวันตกเฉียงใต้ที่พัดปกคลุมภาคใต้จะกลับมามีกำลังแรงขึ้น ส่งผลให้ภาคใต้จะมีฝนเพิ่มขึ้น ช่วงวันที่ ๑๓-๑๖ ต.ค. ๖๐ บริเวณความกดอากาศสูงแผ่ลงมาปกคลุมภาคเหนือตอนบน ทำให้อากาศเย็นลงมาพาดผ่านภาคกลางตอนล่างและภาคใต้ตอนบน ประกอบกับลมมรสุมตะวันตกเฉียงใต้ที่พัดปกคลุมภาคใต้ยังมีกำลังแรง ส่งผลให้ภาคเหนือและภาคตะวันออกเฉียงเหนือมีฝนลดลง ส่วนภาคกลางตอนล่าง ภาคตะวันออกเฉียงเหนือและภาคใต้ตอนบน จะยังมีฝนตกต่อเนื่องและมีฝนตกหนักบางแห่ง ทั้งนี้เฝ้าติดตามการพัฒนาตัวของหย่อมความกดอากาศต่ำในทะเลจีนใต้และประเทศฟิลิปปินส์ โดยอาจจะทวีกำลังแรงขึ้นเป็นพายุเคลื่อนเข้าสู่ชายฝั่งประเทศเวียดนามและอาจส่งผลกระทบต่อประเทศไทยได้



การคาดการณ์ฝนระหว่างวันที่ 10-16 ต.ค. 2560 (คาดการณ์ ณ วันที่ 9 ต.ค. 60 เวลา 19.00 น.)

ที่มา : สถาบันสารสนเทศทรัพยากรน้ำและการเกษตร (องค์การมหาชน)

Pasted from <http://thaiwater.haii.or.th/thaiwater_l5/public/wfrms/rain_forecast>

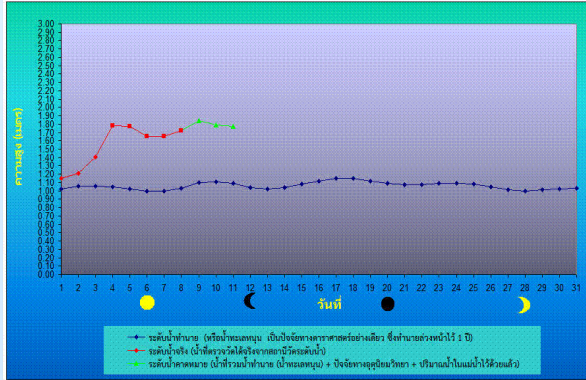
หมายเหตุ : ความแม่นยำของแบบจำลองสอดคล้องกับสถานการณ์จริงเมื่อระยะเวลาคาดการณ์ใกล้เคียงกับปัจจุบัน อีกทั้งยังอยู่ในขั้นวิจัยและพัฒนา ผู้ใช้ควรมีวิจารณญาณในการนำไปใช้ต่อไป

คาดการณ์ระดับน้ำทะเล

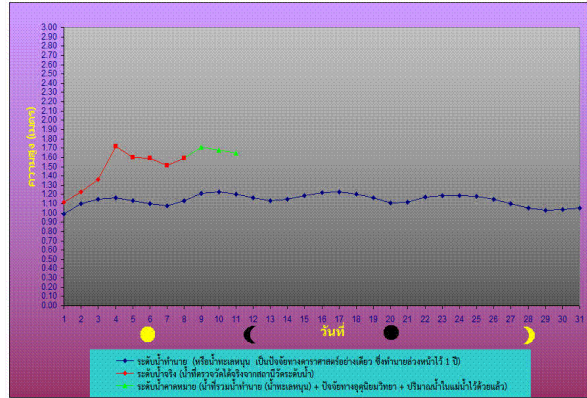
คาดการณ์สภาวะระดับน้ำในแม่น้ำเจ้าพระยา

จากการคาดการณ์สถานการณ์น้ำขึ้น-น้ำลง บริเวณอ่าวไทยที่สถานีกองบัญชาการกองทัพเรือ คาดว่าวันที่ 10 ต.ค. 60 น้ำลงต่ำสุดจะเกิดขึ้น เวลา 15.26 น. ระดับน้ำต่ำกว่าระดับน้ำทะเลปานกลาง 0.95 เมตร น้ำขึ้นสูงสุดจะเกิดขึ้น เวลา 09.41 น. ระดับน้ำขึ้นสูงกว่าระดับน้ำทะเลปานกลาง 1.79 เมตร ส่วนบริเวณป้อมพระจุลจอมเกล้า คาดว่า น้ำลงต่ำสุดจะเกิดขึ้น เวลา 02.15 น. ระดับน้ำต่ำกว่าระดับน้ำทะเลปานกลาง 1.35 เมตร น้ำขึ้นสูงสุดจะเกิดขึ้น เวลา 08.34 น. ระดับน้ำขึ้นสูงกว่าระดับน้ำทะเลปานกลาง 1.68 เมตร

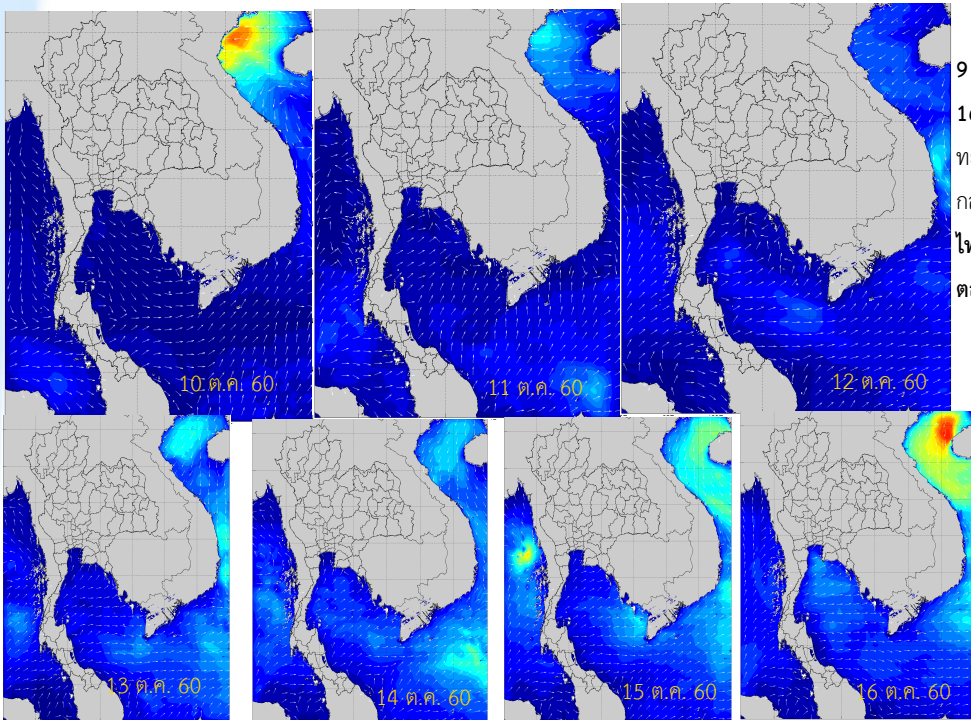
บริเวณหน้ากองบัญชาการกองทัพเรือ



บริเวณป้อมพระจุลจอมเกล้า



คาดการณ์ความสูงและทิศทางการเคลื่อนที่ของคลื่นทะเลบริเวณอ่าวไทยและอันดามัน



คาดการณ์เมื่อ เวลา 19.00 น. ของวันที่ 9 ต.ค. 2560 พบว่า ระหว่างช่วงวันที่ 10-16 ต.ค. 60 ลมมรสุมตะวันตกเฉียงใต้พัดปกคลุมทะเลอันดามัน ภาคใต้และอ่าวไทย มีกำลังปานกลาง ส่งผลให้คลื่นลมทั้งฝั่งอันดามันและฝั่งอ่าวไทยมีความสูงของคลื่นประมาณ 1.0-1.5 เมตร ตลอดช่วง

ที่มา สสนก.