



สภาพอากาศปัจจุบัน

แผนที่ความกดอากาศและภาพเมฆ	2
ภาพเรดาร์ และปริมาณฝน	3
ความชื้น	4
อุณหภูมิผิวน้ำทะเลและความสูงคลื่น	5
ปริมาณน้ำในอ่างเก็บน้ำ	6
ระดับน้ำท่า	7

คาดการณ์

คาดการณ์ปริมาณฝน	9
คาดการณ์ระดับน้ำทะเล	10
คาดการณ์คลื่น	10

รายงานสถานการณ์น้ำรายสัปดาห์

สัปดาห์ที่ 40/2560

ระหว่างวันที่ 27 กันยายน - 3 ตุลาคม 2560

สถานการณ์ปัจจุบัน

สภาพอากาศ : ร่องมรสุมพาดผ่านภาคกลางตอนล่าง ภาคใต้ตอนบน ภาคตะวันออก และภาคตะวันออกเฉียงเหนือตอนบน ส่วนมรสุมตะวันตกเฉียงใต้ที่พัดปกคลุมทะเลอันดามัน ภาคใต้และอ่าวไทยมีกำลังปานกลางตลอดสัปดาห์ ทำให้สัปดาห์นี้ ประเทศไทยตอนบนมีฝนเพิ่มขึ้น สำหรับภาคใต้มีฝนตกต่อเนื่อง กับมีฝนตกหนักในบางพื้นที่ของภาคเหนือ ภาคตะวันออกเฉียงเหนือ ตอนล่าง และภาคกลาง โดยปริมาณฝนสะสมสูงสุด 7 วัน ที่วัดได้จากระบบโทรมาตร อยู่ที่จังหวัดพิจิตร วัดได้ 158.8 มม. รองลงมาคือจังหวัดนครราชสีมา 156.6 มม. และจังหวัดนครสวรรค์ 153.4 มม. ตามลำดับ

น้ำในเขื่อน : รายงานข้อมูลน้ำในเขื่อนจากกรมชลประทาน ณ วันที่ 3 ต.ค. 60 อยู่ที่ 52,874 ล้านลูกบาศก์เมตร หรือ 75% ของความจุอ่าง โดยเป็นน้ำใช้การได้จริง 29,348 ล้านลูกบาศก์เมตร สำหรับเขื่อนภูมิพล และเขื่อนสิริกิติ์ มีน้ำใช้การคงเหลืออยู่ 4,454 และ 4,751 ล้านลูกบาศก์เมตร ตามลำดับ **เขื่อนที่มีเขื่อนที่มีปริมาณน้ำเกินระดับกักเก็บปกติ ทำให้ต้องระบายน้ำผ่าน spill way จำนวน 2 เขื่อน ได้แก่ เขื่อนน้ำอูน และเขื่อนน้ำพุง**

น้ำในแม่น้ำลำคลอง : ผลกระทบจากฝนตกต่อเนื่องในพื้นที่ภาคตะวันออกเฉียงเหนือตอนล่าง ทำให้ยังคงมีน้ำล้นตลิ่งในพื้นที่ลุ่มน้ำของลุ่มน้ำมูล ประกอบกับมีฝนตกเพิ่มขึ้นในพื้นที่ภาคกลาง ส่งผลให้ในลุ่มน้ำเจ้าพระยา และลุ่มน้ำป่าสัก จะมีระดับน้ำเพิ่มขึ้น ทั้งนี้พื้นที่ส่วนใหญ่ในภาคตะวันออกเฉียงเหนือระดับน้ำอยู่ในเกณฑ์น้ำมาก ส่วนภาคเหนือ ภาคกลาง และภาคใต้ระดับน้ำอยู่ในเกณฑ์น้ำปานกลางถึงน้ำมาก

คาดการณ์

คาดการณ์ฝน : ช่วงวันที่ 3-5 ต.ค. 60 ร่องมรสุมพาดผ่านภาคกลาง ภาคตะวันออก และภาคตะวันออกเฉียงเหนือตอนล่าง เข้าสู่หย่อมความกดอากาศต่ำบริเวณชายฝั่งประเทศเวียดนามและจะเคลื่อนตัวเข้ามาตามร่องมรสุม ประกอบกับบริเวณความกดอากาศสูงกำลังปานกลางได้แผ่ลงมาปกคลุมบริเวณประเทศจีนตอนใต้และประเทศเวียดนามตอนบน ส่งผลให้บริเวณตอนบนของประเทศไทยมีฝนเพิ่มขึ้น และมีฝนตกหนักบางแห่ง โดยเฉพาะบริเวณจังหวัดกำแพงเพชร เพชรบูรณ์ พิจิตร ชัยภูมิ ขอนแก่น มหาสารคาม ร้อยเอ็ด ยโสธร อำนาจเจริญ นครราชสีมา บุรีรัมย์ สุรินทร์ อุบลราชธานี นครนายก ปราจีนบุรี สระบุรี นครสวรรค์ อุทัยธานี ชัยนาท ลพบุรี อ่างทอง สิงห์บุรี สุพรรณบุรี พระนครศรีอยุธยา กาญจนบุรี ราชบุรี และเพชรบุรี รวมทั้งพื้นที่กรุงเทพมหานคร และปริมณฑล ส่วนลมมรสุมตะวันตกเฉียงใต้ที่พัดปกคลุมทะเลอันดามันและประเทศไทยมีกำลังค่อนข้างแรง ส่งผลให้ภาคใต้ยังคงมีฝนตกต่อเนื่อง และอาจมีฝนตกหนักในบางพื้นที่ จากนั้นในช่วงวันที่ 6-9 ต.ค. 60 ร่องมรสุมจะเลื่อนลงมาพาดผ่านภาคกลางตอนล่าง และภาคตะวันออก ส่วนลมมรสุมตะวันตกเฉียงใต้ยังคงมีกำลังปานกลาง ส่งผลให้ประเทศไทยตอนบนยังคงมีฝนตกหนักสะสมต่อเนื่องหลายแห่ง โดยเฉพาะบริเวณภาคกลางตอนล่าง ภาคตะวันออก และภาคตะวันออกเฉียงเหนือตอนล่าง

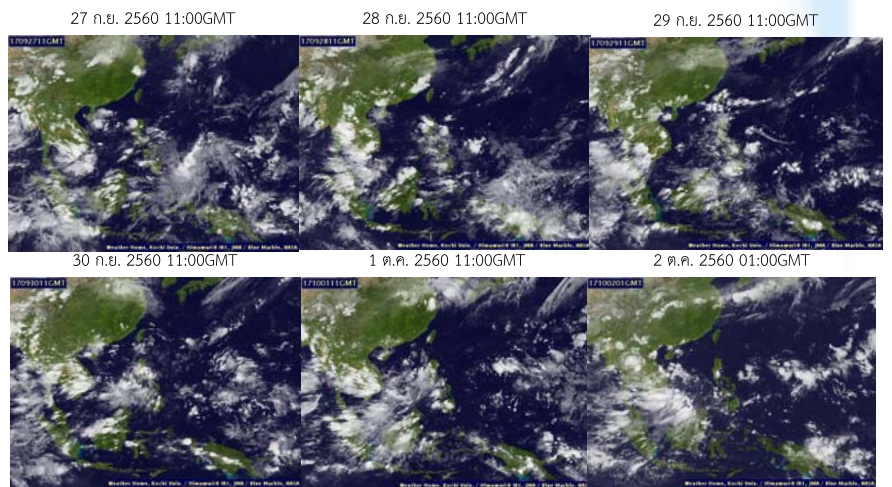
คาดการณ์ระดับน้ำในแม่น้ำเจ้าพระยา : จากการคาดการณ์สถานการณ์น้ำขึ้น-น้ำลง บริเวณอ่าวไทยที่สถานีกองบัญชาการกองทัพเรือ คาดว่าวันที่ 3 ต.ค. 60 น้ำลงต่ำสุดจะเกิดขึ้น เวลา 11.44 น. ระดับน้ำต่ำกว่าระดับน้ำทะเลปานกลาง 0.01 เมตร น้ำขึ้นสูงสุดจะเกิดขึ้น เวลา 18.49 น. ระดับน้ำขึ้นสูงกว่าระดับน้ำทะเลปานกลาง 1.22 เมตร ส่วนบริเวณป้อมพระจุลจอมเกล้า คาดว่า น้ำลงต่ำสุดจะเกิดขึ้น เวลา 03.14 น. ระดับน้ำต่ำกว่าระดับน้ำทะเลปานกลาง 0.27 เมตร น้ำขึ้นสูงสุดจะเกิดขึ้น เวลา 16.57 น. ระดับน้ำขึ้นสูงกว่าระดับน้ำทะเลปานกลาง 1.31 เมตร

คาดการณ์คลื่น : คาดการณ์เมื่อ เวลา 19.00 น. ของวันที่ 2 ต.ค. 2560 พบว่า ระหว่างช่วงวันที่ 3-9 ต.ค. 60 ลมมรสุมตะวันตกเฉียงใต้พัดปกคลุมทะเลอันดามัน ภาคใต้และอ่าวไทย มีกำลังปานกลาง ส่งผลให้คลื่นลมทั้งฝั่งอันดามันและฝั่งอ่าวไทยมีความสูงของคลื่นประมาณ 1.0-1.5 เมตร ตลอดช่วง

สภาพอากาศปัจจุบัน วันที่ 27 กันยายน - 3 ตุลาคม 2560

เมฆ

ประเทศไทยมีกลุ่มเมฆปกคลุมหนาแน่นเกือบตลอด สัปดาห์ โดยเฉพาะบริเวณภาคเหนือตอนล่าง ภาคตะวันออก เฉียงเหนือตอนล่าง ภาคกลาง ภาคตะวันออก และภาคใต้ตอนบน

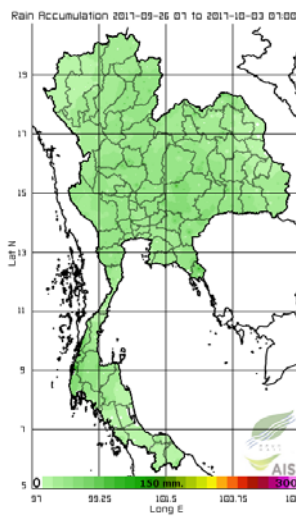


เส้นทางพายุ ที่มา : มหาวิทยาลัยโคชิ

สัปดาห์ที่แล้ว วันที่ 19 - 25 ก.ย. 60



สัปดาห์นี้ วันที่ 26 ก.ย. - 2 ต.ค. 60



สัปดาห์นี้ประเทศไทยตอนบนมีฝนตกปานกลางถึง ตกหนักในระยะต้นสัปดาห์ สำหรับภาคใต้ฝั่งตะวันตกมีฝนตกหนาแน่นตลอดช่วง กับมีฝนตกหนักในพื้นที่ของภาคเหนือ ภาคตะวันออกเฉียงเหนือตอนล่าง และภาคกลาง โดยปริมาณฝนสะสมสูงสุด 7 วัน ที่วัดได้จากระบบโทรมาตร อยู่ที่จังหวัดพิจิตร วัดได้ 158.8 มม. รองลงมาคือจังหวัดนครราชสีมา 156.6 มม. และจังหวัดนครสวรรค์ 153.4 มม. ตามลำดับ

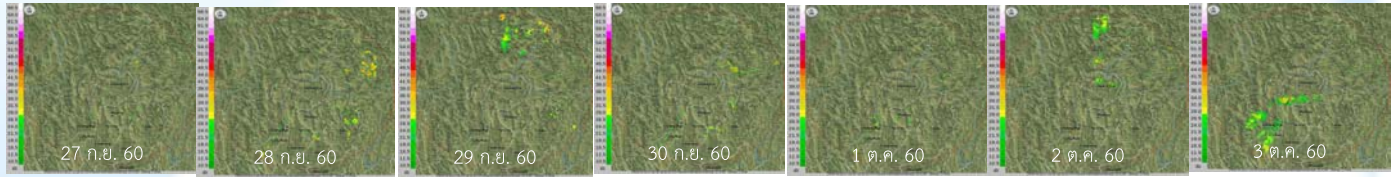
ที่มา : สถาบันสารสนเทศทรัพยากรน้ำและการเกษตร (องค์การมหาชน)

สภาพอากาศปัจจุบัน

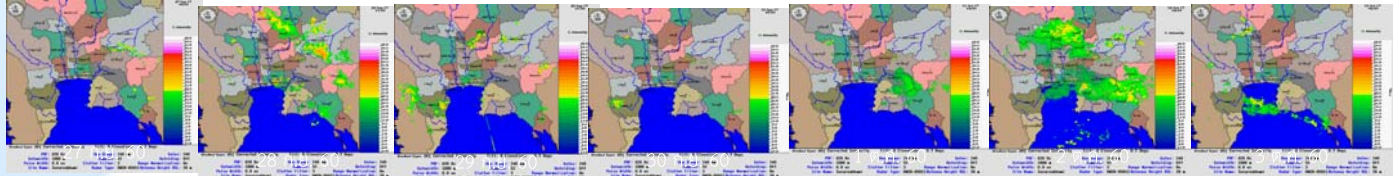
วันที่ 27 ก.ย. - 3 ต.ค. 60

ภาพเรดาร์จากกรมอุตุนิยมวิทยา กรมฝนหลวงและการบินเกษตร

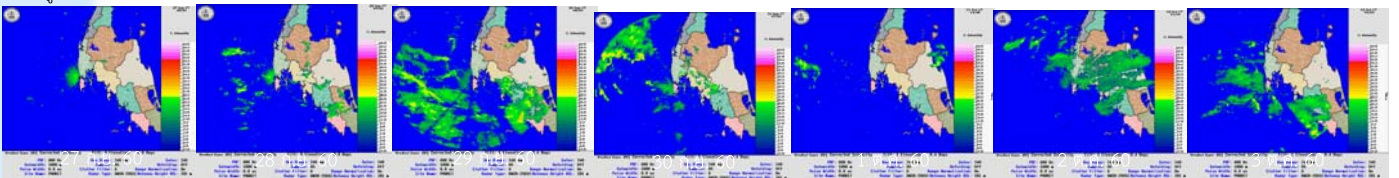
เรดาร์เชียงใหม่



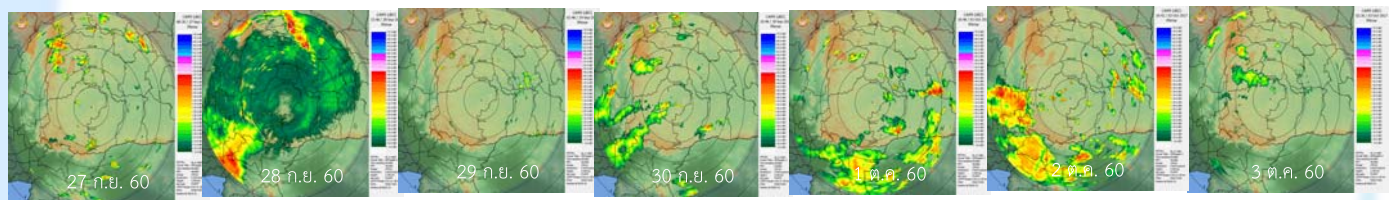
เรดาร์สุวรรณภูมิ



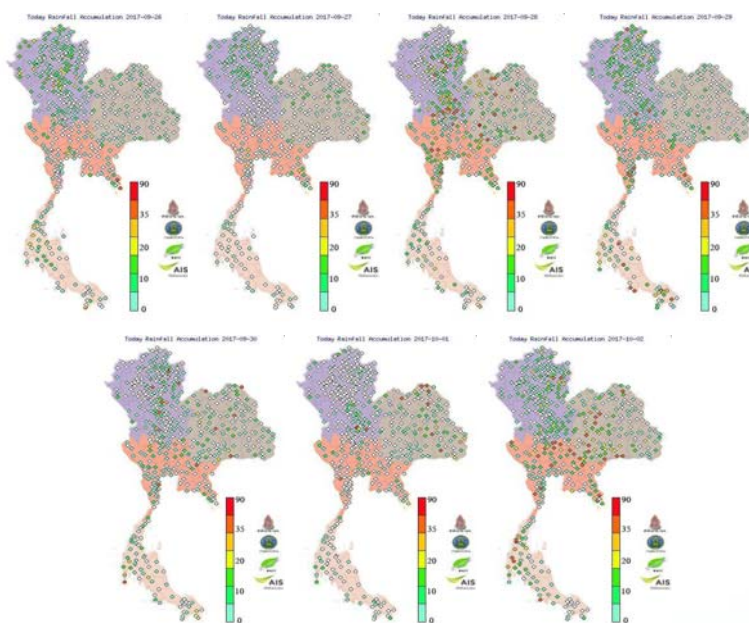
เรดาร์ภูเก็ต



เรดาร์พินาย



ปริมาณฝนสะสมรายวัน



26 กันยายน 2560 - 2 ตุลาคม 2560

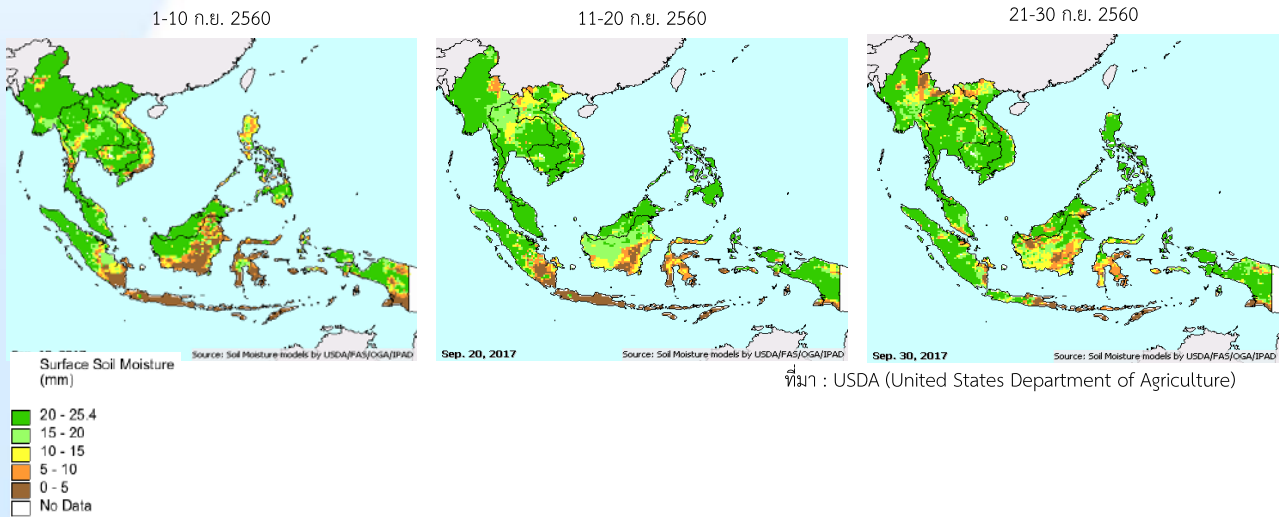
สถานี	ปริมาณสูงสุด (มม.)
อบต.วังบัว อ.วังบัว จ.พิจิตร	158.8
อบต.หนองบัวละคร อ.หนองบัวละคร จ.นครราชสีมา	156.6
อบต.บางตาหงาย อ.บางตาหงาย จ.นครสวรรค์	153.4
โรงเรียนบางสะพาน อ.บางขัน อ.ระนอง	148.6
อบต.บางขัน อ.บางขัน อ.พังงา	143.4
บ้านหินช้าง อ.ปากน้ำ อ.ระนอง	139.8
บ้านตำบลชุมพล อ.ด่านชุมพล อ.ตราด	131.2
โรงเรียน อ.ตงเหนือ อ.เพชรบุรี	131.2
อบต.ท่ากระเทียม อ.ท่ากระเทียม อ.สระแก้ว	126.6
ทล.โพทะเล อ.โพทะเล อ.พิจิตร	122.8
อบต.ตากฟ้า อ.ตากฟ้า อ.นครสวรรค์	118
รพสต.บ้านโคกอุดม อ.หนองกี่ อ.ปราจีนบุรี	115.8
จอมพระ อ.บ้านค้อ อ.สุรินทร์	114.4
บ้านลำภ้อ อ.ราชบุรี อ.กาญจนบุรี	113.8
เทศบาลเมืองท่าข้าม อ.ท่าข้าม อ.สุราษฎร์ธานี	110.8
ต.หนองอ้อ อ.สนมอ้อย อ.กาญจนบุรี	105.4
บ้านค้อ อ.บ้านค้อ อ.จครบุรี	104.6
ทล.หนองแจ้ง อ.หนองแจ้ง อ.ปทุมธานี	103.8
หาดทับทิม อ.แหลมกลัด อ.ตราด	100
ทล.มะขาม อ.มะขาม อ.จครบุรี	95.2

หมายเหตุ : ปริมาณฝนสะสม 7 วัน

รายละเอียดเพิ่มเติม : http://www.thaiwater.net/DATA/site/content/fs_show_top7.html?type=rain_acc&sort_type=max

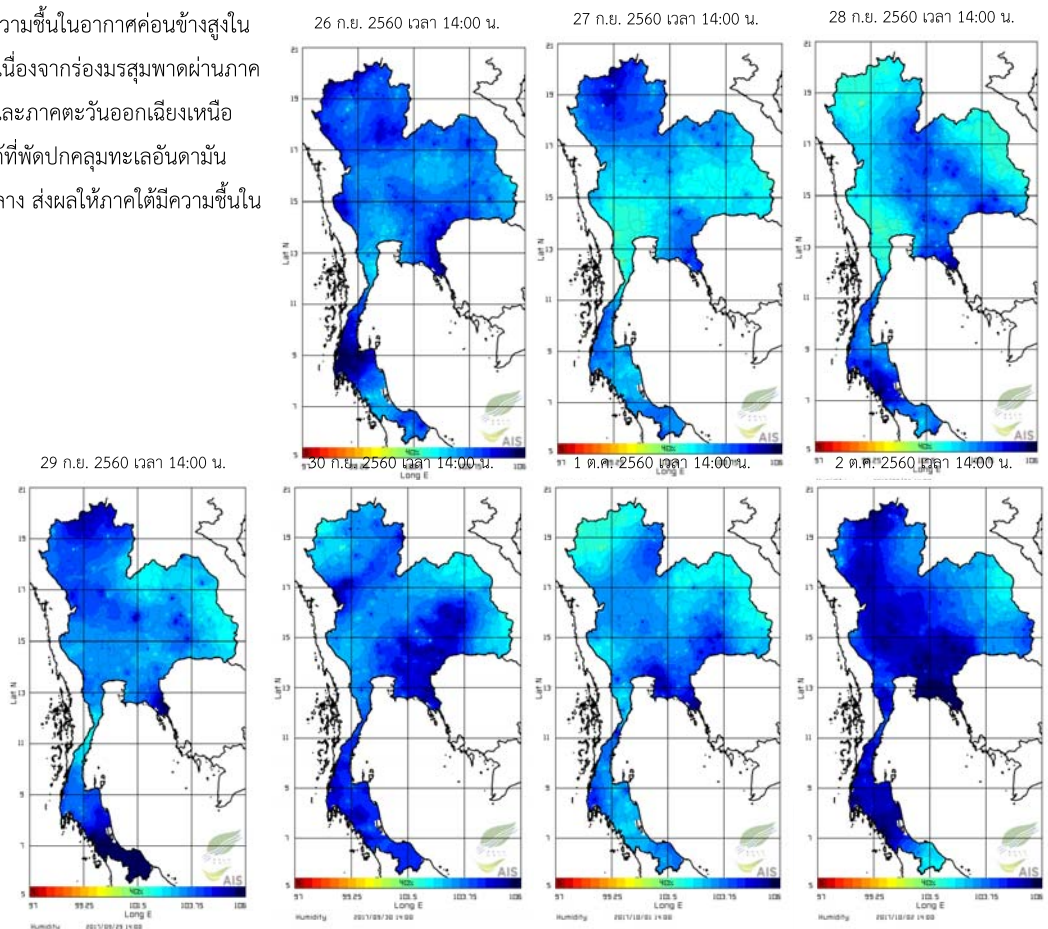
ความชื้นผิวดิน

ช่วงวันที่ 21-30 กันยายน 2560 ประเทศไทยมีความชื้นค่อนข้างสูงตลอดช่วง เนื่องจากร่องมรสุมพาดผ่านภาคเหนือตอนล่าง ภาคตะวันออกเฉียงเหนือตอนล่าง ภาคตะวันออก และภาคกลาง ส่วนมรสุมตะวันตกเฉียงใต้ที่พัดปกคลุมทะเลอันดามัน ภาคใต้และอ่าวไทยมีกำลังปานกลาง



ความชื้นในอากาศ

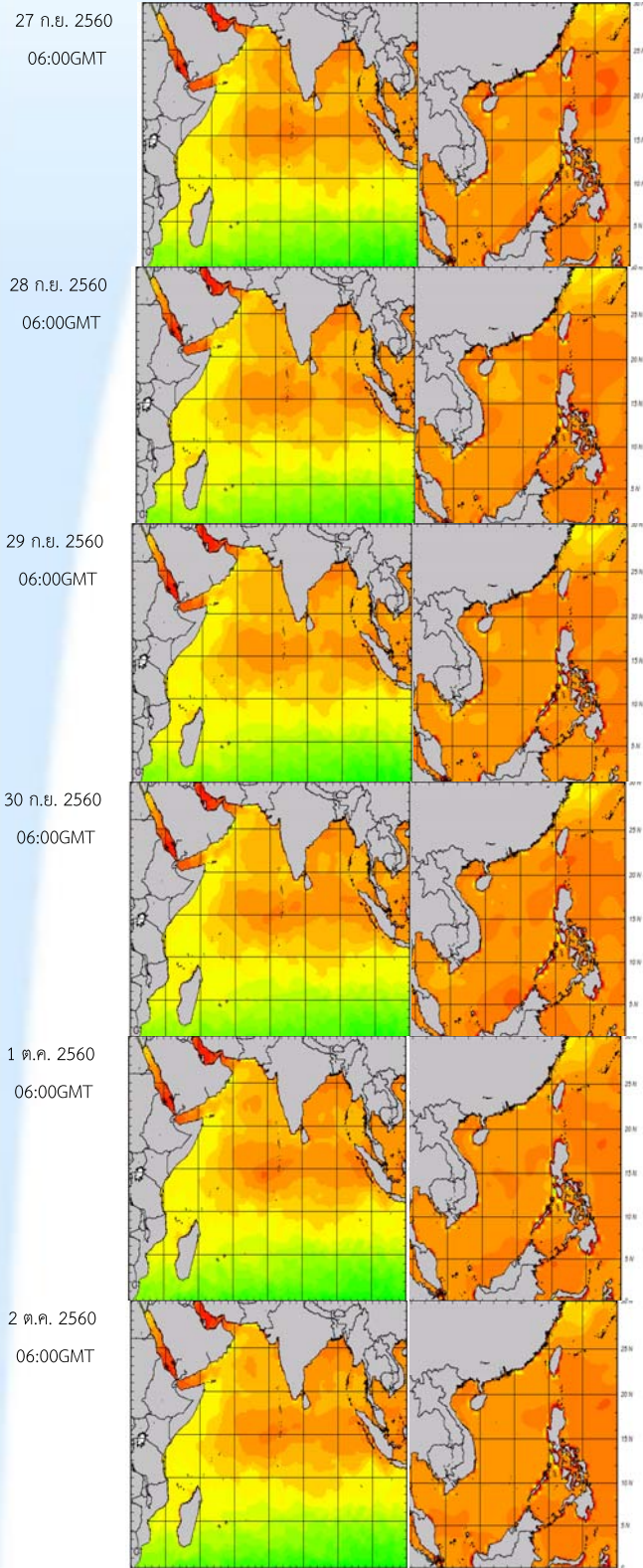
บริเวณตอนบนของประเทศ มีความชื้นในอากาศค่อนข้างสูงในวันแรกของสัปดาห์และวันสุดท้าย เนื่องจากร่องมรสุมพาดผ่านภาคเหนือตอนล่าง ภาคกลางตอนบน และภาคตะวันออกเฉียงเหนือตอนบน ส่วนมรสุมตะวันตกเฉียงใต้ที่พัดปกคลุมทะเลอันดามัน ภาคใต้ และอ่าวไทย มีกำลังปานกลาง ส่งผลให้ภาคใต้มีความชื้นในอากาศค่อนข้างสูงตลอดสัปดาห์



สภาพอากาศปัจจุบัน วันที่ 27 กันยายน - 3 ตุลาคม 2560

อุณหภูมิผิวน้ำทะเล

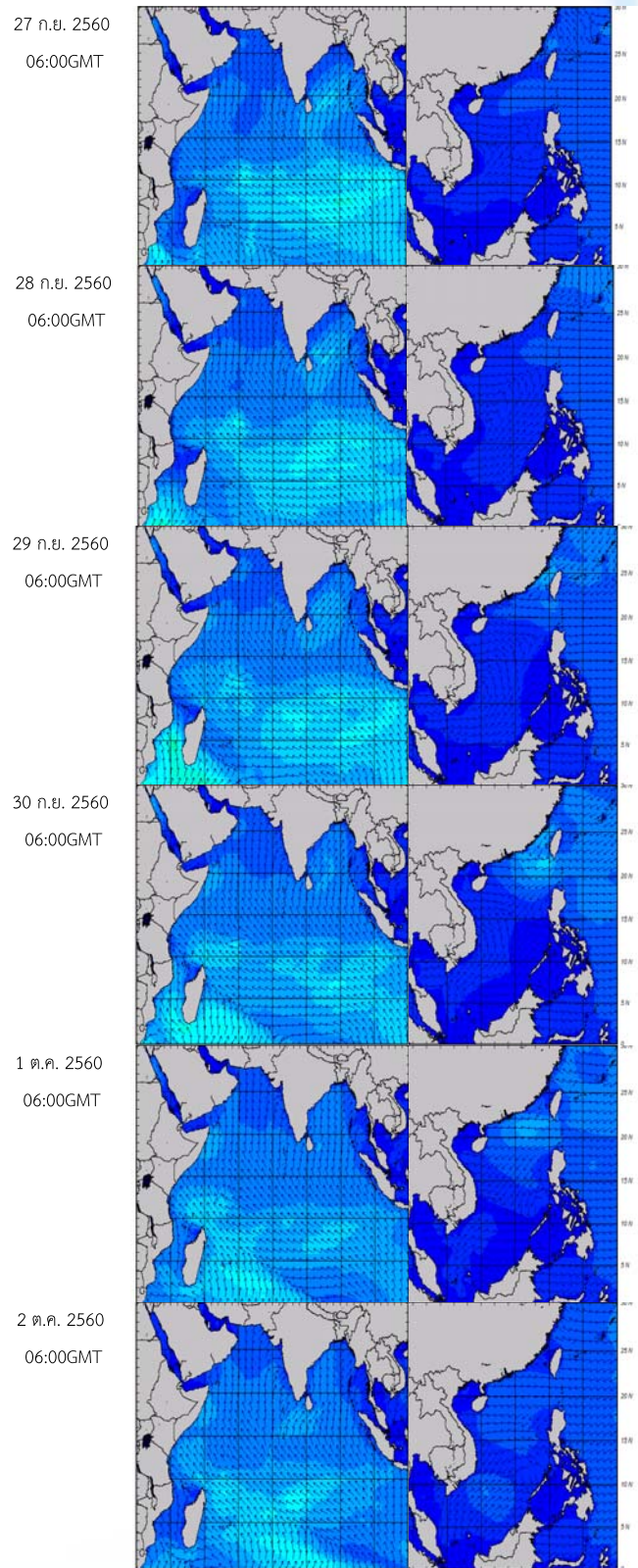
อุณหภูมิผิวน้ำทะเลฝั่งอันดามันมีอุณหภูมิ อยู่ที่ประมาณ 27-29 องศาเซลเซียส ส่วนบริเวณอ่าวไทยมีอุณหภูมิอยู่ที่ประมาณ 27-28 องศาเซลเซียส ตลอดสัปดาห์



ความสูงและทิศทางคลื่นฝั่งอันดามัน (ซ้าย) และฝั่งอ่าวไทย (ขวา)
ที่มา : Oceanweather, Inc.

ความสูงและทิศทางของคลื่น

ทะเลฝั่งอันดามันมีคลื่นสูงประมาณ 1-2 เมตร และอ่าวไทยมีคลื่นสูงประมาณ 1 เมตร ตลอดสัปดาห์

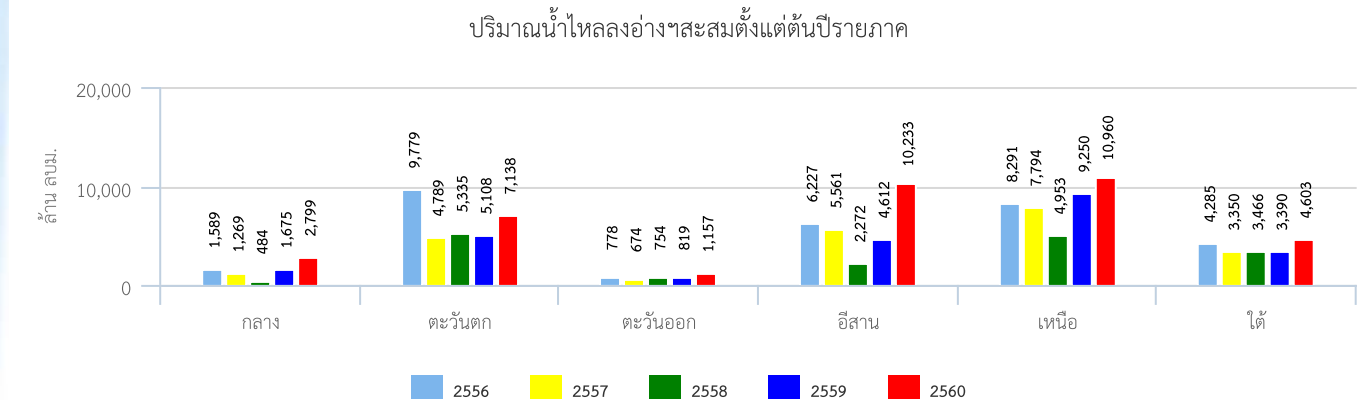
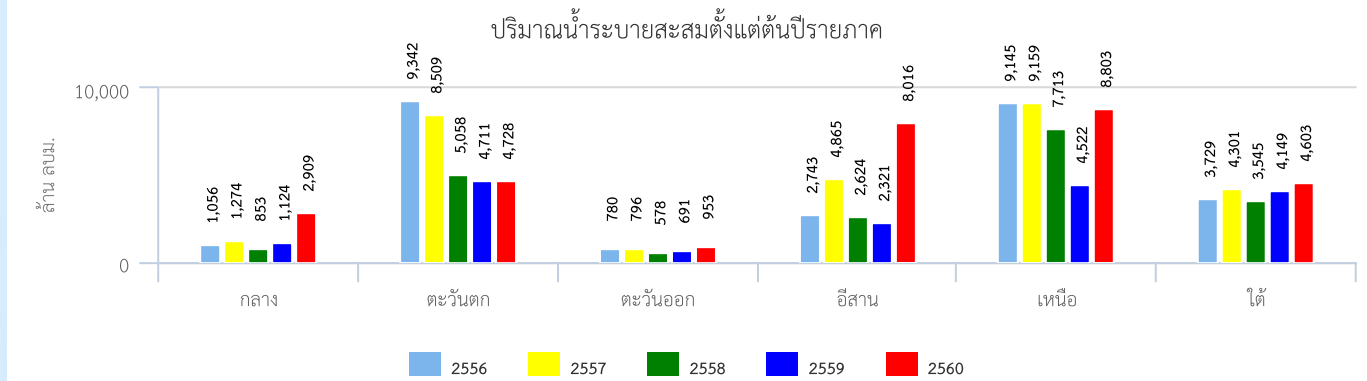
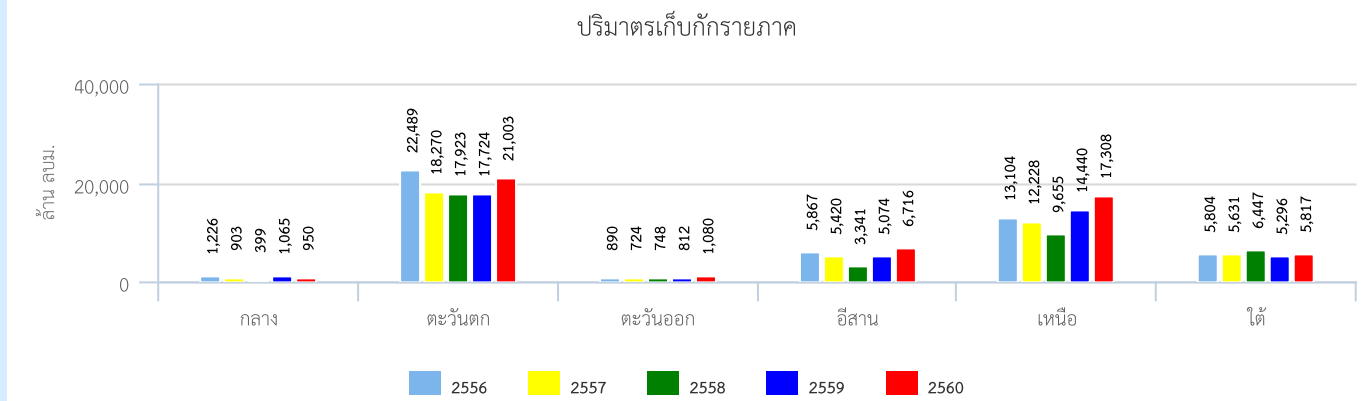
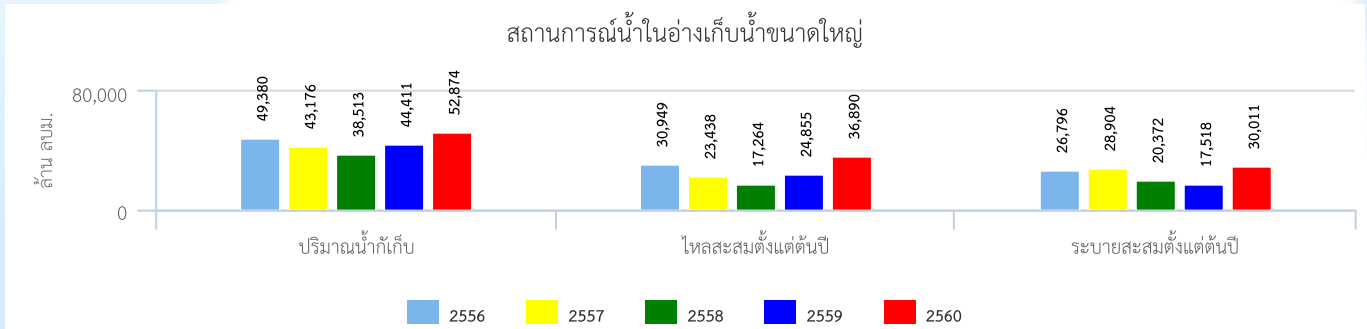


ความสูงและทิศทางคลื่นฝั่งอันดามัน (ซ้าย) และฝั่งอ่าวไทย (ขวา)
ที่มา : Oceanweather, Inc.

ปริมาณน้ำในอ่างเก็บน้ำ

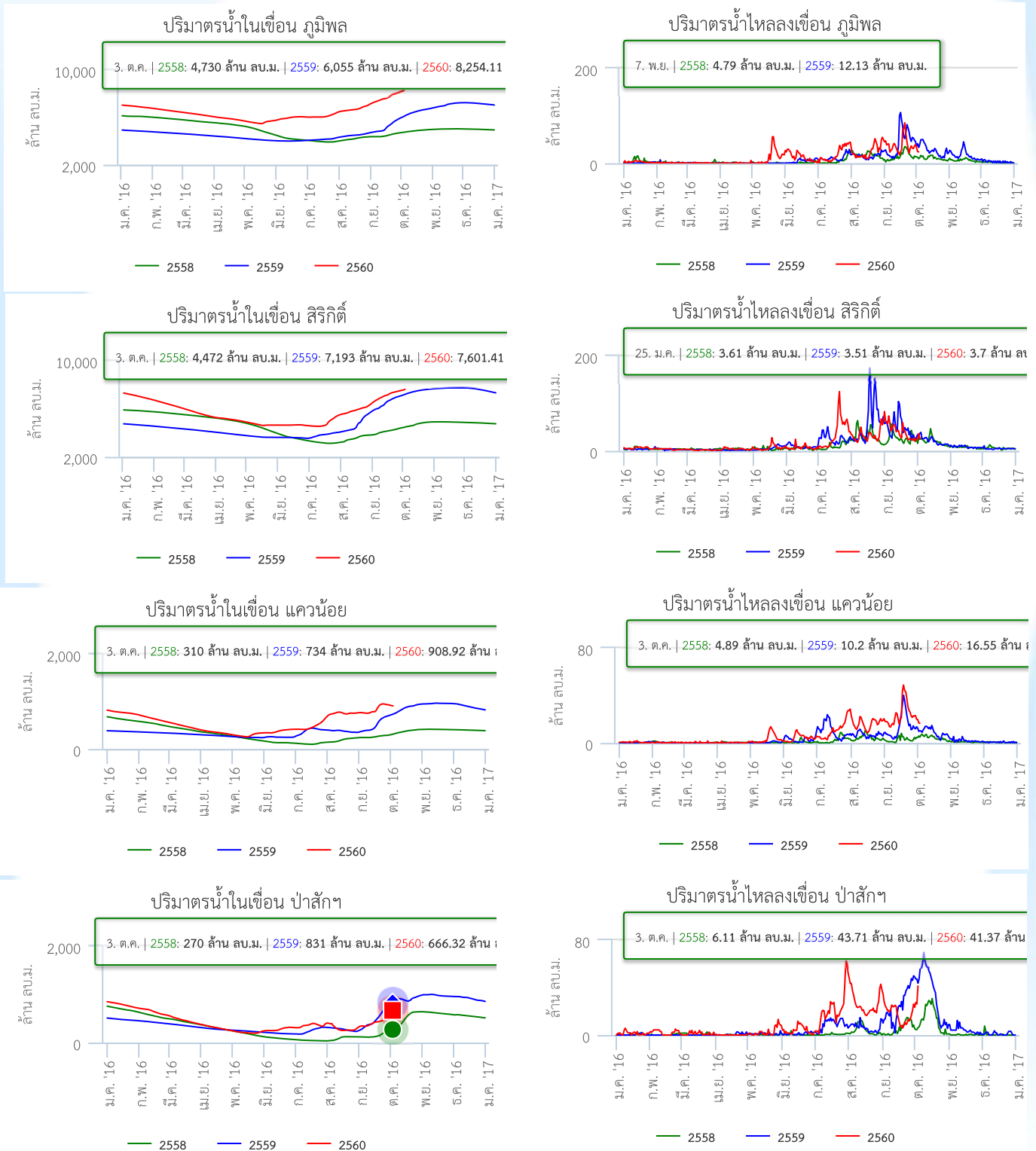
สภาพน้ำในอ่างเก็บน้ำขนาดใหญ่ทั่วประเทศ

ปัจจุบันมีอยู่ 52,874 ล้านลูกบาศก์เมตร หรือ 75% ของความจุอ่าง โดยเป็นน้ำใช้การได้จริง 29,348 ล้านลูกบาศก์เมตร สำหรับเขื่อนภูมิพล และเขื่อนสิริกิติ์ มีน้ำใช้การคงเหลืออยู่ 4,454 และ 4,751 ล้านลูกบาศก์เมตร ตามลำดับ เขื่อนที่มีเขื่อนที่มีปริมาณน้ำเกินระดับกักเก็บปกติ ทำให้ต้องระบายน้ำผ่าน spill way จำนวน 2 เขื่อน ได้แก่ **เขื่อนน้ำอูน** และ **เขื่อนน้ำพุง**



สภาพน้ำในอ่างเก็บน้ำขนาดใหญ่ในพื้นที่ลุ่มน้ำเจ้าพระยา

ปริมาณน้ำใช้งานได้จริงในอ่างเก็บน้ำขนาดใหญ่ในพื้นที่ลุ่มน้ำเจ้าพระยา ข้อมูล ณ วันที่ 3 ตุลาคม 2560 พบว่า มีน้ำใช้การรวมกัน อยู่ที่ 10,735 ล้าน ลูกบาศก์เมตร ยังต้องการน้ำเก็บกักเพิ่มอีก 1,265 ล้านลบ.ม. โดยความต้องการน้ำเฉลี่ยในฤดูแล้งและช่วงฤดูฝนของปี 2561 สำหรับอุปโภค-บริโภค การเกษตร และ รักษาระบบนิเวศ 12,000 ล้านลูกบาศก์เมตร

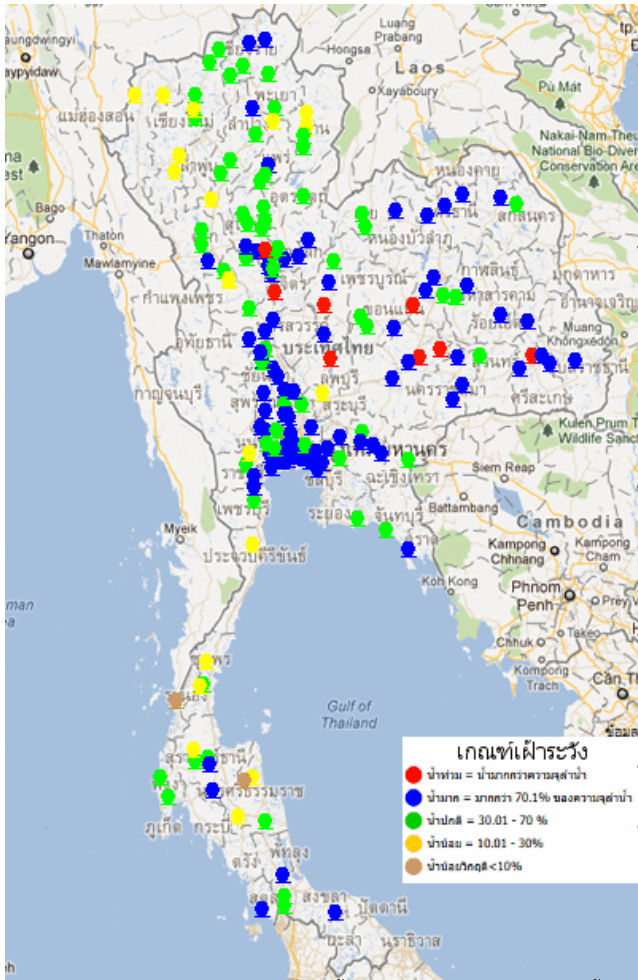


ข้อมูลปริมาณน้ำในอ่างเก็บน้ำขนาดใหญ่ ณ วันที่ 3 ตุลาคม 2560

ที่มา : กรมชลประทานและการไฟฟ้าผลิตแห่งประเทศไทย

ระดับน้ำท่า

สถานการณ์น้ำจากระบบโทรมาตรวัดระดับน้ำอัตโนมัติ ณ เวลา 10.00 น. พบว่า



ที่มา : สถานีโทรมาตรตรวจวัดระดับน้ำของสถาบันสารสนเทศทรัพยากรน้ำและการเกษตร (องค์การมหาชน)

ผลกระทบจากฝนตกต่อเนื่องในพื้นที่ภาคตะวันออกเฉียงเหนือตอนล่าง ทำให้ยังคงมีน้ำล้นตลิ่งในพื้นที่ลุ่มน้ำของลุ่มน้ำมูล ประกอบกับมีฝนตกเพิ่มขึ้นในพื้นที่ภาคกลาง ส่งผลให้ในลุ่มน้ำเจ้าพระยา และลุ่มน้ำป่าสัก จะมีระดับน้ำเพิ่มขึ้น ทั้งนี้พื้นที่ส่วนใหญ่ในภาคตะวันออกเฉียงเหนือระดับน้ำอยู่ในเกณฑ์น้ำมาก ส่วนภาคเหนือ ภาคกลาง และภาคใต้ระดับน้ำอยู่ในเกณฑ์น้ำปานกลางถึงน้ำมาก ปัจจุบันมีสถานการณ์น้ำล้นตลิ่ง ดังนี้

ภาคเหนือ

○น้ำล้นตลิ่งบริเวณแม่น้ำยม ต.โพธิ์ประทับช้าง อ.โพธิ์ประทับช้าง จ.พิจิตร ระดับน้ำมีแนวโน้มลดลง

○น้ำล้นตลิ่งบริเวณคลองเมม ต.ท่าช้าง อ.พรหมพิราม จ.พิษณุโลก ระดับน้ำมีแนวโน้มทรงตัว

○น้ำล้นตลิ่งบริเวณแม่น้ำป่าสัก ต.นาเฉลียง อ.หนองไผ่ จ.เพชรบูรณ์ ระดับน้ำมีแนวโน้มลดลง

ภาคตะวันออกเฉียงเหนือ

○น้ำล้นน้ำล้นตลิ่งบริเวณแม่น้ำชี ต.ชนบท อ.ชนบท จ.ขอนแก่น ระดับน้ำมีแนวโน้มทรงตัว

○น้ำล้นตลิ่งบริเวณแม่น้ำชี ต.เซื่องโน อ.เซื่องโน จ.อุบลราชธานี ระดับน้ำมีแนวโน้มทรงตัว

○น้ำล้นตลิ่งบริเวณลำปลายมาศ ต.ท่าลาด อ.ชุมพวง จ.นครราชสีมา ระดับน้ำมีแนวโน้มเพิ่มขึ้น

○น้ำล้นตลิ่งบริเวณแม่น้ำมูล ต.ปะเคียบ อ.คูเมือง จ.บุรีรัมย์ ระดับน้ำมีแนวโน้มทรงตัว

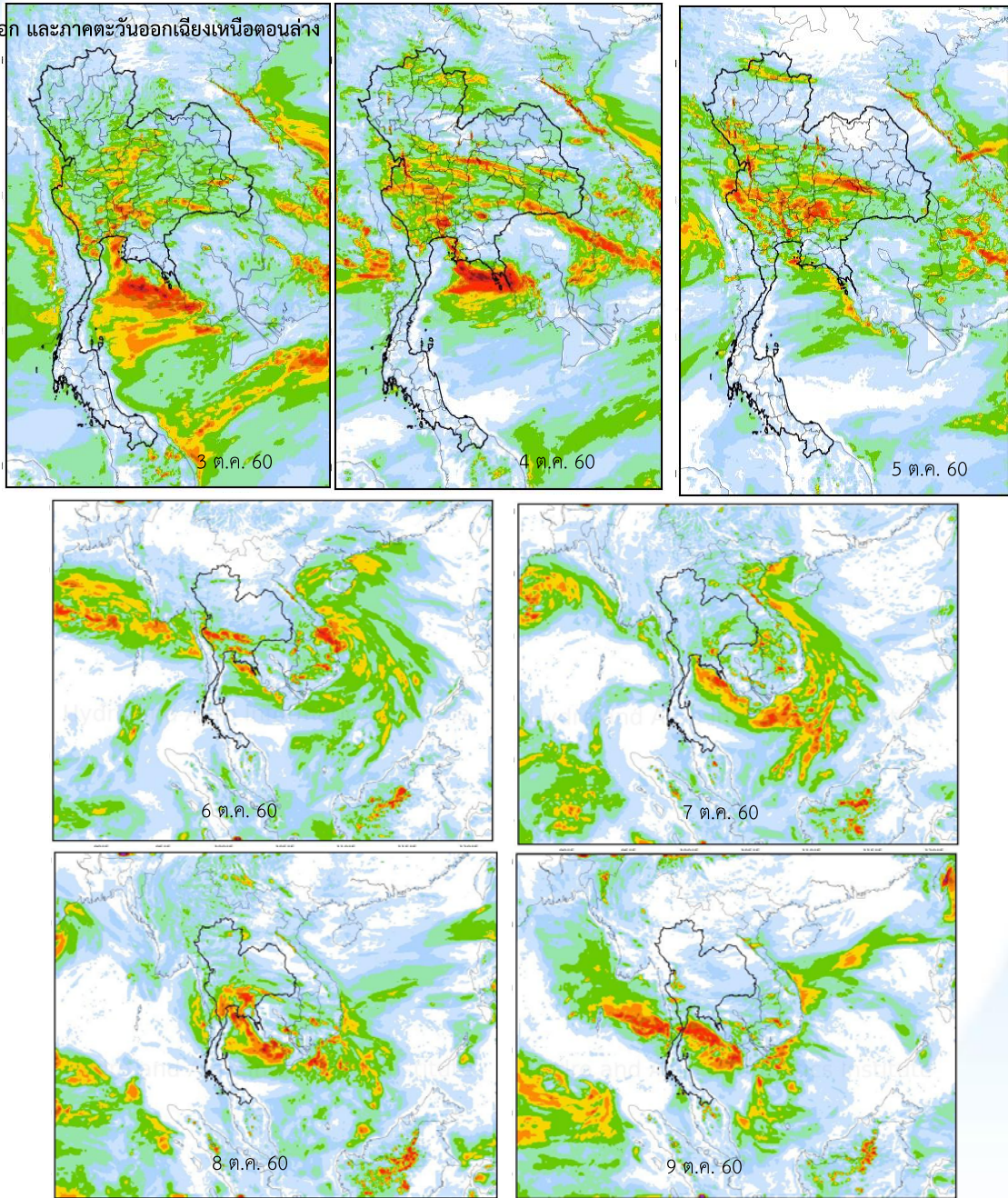
ภาคกลาง

○น้ำล้นตลิ่งบริเวณป่าสัก ต.นิคมลำนารายณ์ อ.ชัยบาดาล จ.ลพบุรี ระดับน้ำมีแนวโน้มเพิ่มขึ้น

คาดการณ์ปริมาณฝน

คาดการณ์ฝนล่วงหน้า 7 วัน ด้วยแบบจำลองสภาพอากาศ WRF-ROMS

จากแผนภาพคาดการณ์ปริมาณฝนสะสมรายวันล่วงหน้า 7 วัน ความละเอียด 3x3 กิโลเมตร และ 9x9 กิโลเมตร ช่วงวันที่ 3-5 ต.ค. 60 ร่องมรสุมพาดผ่านภาคกลาง ภาคตะวันออก และภาคตะวันออกเฉียงตอนล่าง เข้าสู่หย่อมความกดอากาศต่ำบริเวณชายฝั่งประเทศเวียดนามและจะเคลื่อนตัวเข้ามาตามร่องมรสุม ประกอบกับบริเวณความกดอากาศสูงกำลังปานกลางได้แผ่ลงมาปกคลุมบริเวณประเทศจีนตอนใต้และประเทศเวียดนามตอนบน ส่งผลให้บริเวณตอนบนของประเทศไทยมีฝนเพิ่มขึ้น และมีฝนตกหนักบางแห่ง โดยเฉพาะบริเวณจังหวัดกำแพงเพชร เพชรบูรณ์ พิจิตร ชัยภูมิ ขอนแก่น มหาสารคาม ร้อยเอ็ด ยโสธร อำนาจเจริญ นครราชสีมา บุรีรัมย์ สุรินทร์ อุบลราชธานี นครนายก ปราจีนบุรี สระบุรี นครสวรรค์ อุทัยธานี ชัยนาท ลพบุรี อ่างทอง สิงห์บุรี สุพรรณบุรี พระนครศรีอยุธยา กาญจนบุรี ราชบุรี และเพชรบุรี รวมทั้งพื้นที่กรุงเทพมหานครและปริมณฑล ส่วนลมมรสุมตะวันตกเฉียงใต้ที่พัดปกคลุมทะเลอันดามันและประเทศไทยมีกำลังค่อนข้างแรง ส่งผลให้ภาคใต้ยังคงมีฝนตกต่อเนื่อง และอาจมีฝนตกหนักในบางพื้นที่ จากนั้นในช่วงวันที่ 6-9 ต.ค. 60 ร่องมรสุมจะเลื่อนลงมาพาดผ่านภาคกลางตอนล่าง และภาคตะวันออก ส่วนลมมรสุมตะวันตกเฉียงใต้ยังคงมีกำลังปานกลาง ส่งผลให้ประเทศไทยตอนบนยังคงมีฝนตกหนักสะสมต่อเนื่องหลายแห่ง โดยเฉพาะบริเวณภาคกลางตอนล่าง ภาคตะวันออก และภาคตะวันออกเฉียงเหนือตอนล่าง



การคาดการณ์ฝนระหว่างวันที่ 3-9 ต.ค. 2560 (คาดการณ์ ณ วันที่ 2 ต.ค. 60 เวลา 19.00 น.)
ที่มา : สถาบันสารสนเทศทรัพยากรน้ำและการเกษตร (องค์การมหาชน)

Pasted from <http://thaiwater.haii.or.th/thaiwater_l5/public/wfrms/rain_forecast>

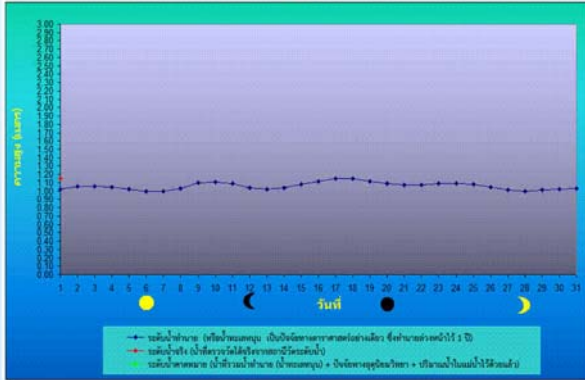
หมายเหตุ : ความแม่นยำของแบบจำลองสอดคล้องกับสถานการณ์จริงเมื่อระยะเวลาคาดการณ์ใกล้เคียงกับปัจจุบัน อีกทั้งยังอยู่ในขั้นวิจัยและพัฒนา ผู้ใช้ควรมีวิจารณญาณในการนำไปใช้ต่อไป

คาดการณ์ระดับน้ำทะเล

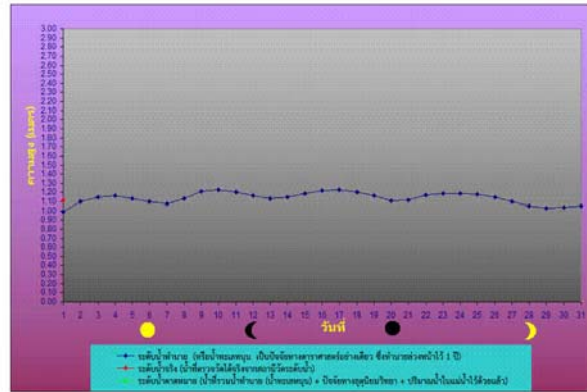
คาดการณ์สภาวะระดับน้ำในแม่น้ำเจ้าพระยา

จากการคาดการณ์สถานการณ์น้ำขึ้น-น้ำลง บริเวณอ่าวไทยที่สถานีกองบัญชาการกองทัพเรือ คาดว่าวันที่ 3 ต.ค. 60 น้ำลงต่ำสุดจะเกิดขึ้น เวลา 11.44 น. ระดับน้ำต่ำกว่าระดับน้ำทะเลปานกลาง 0.01 เมตร น้ำขึ้นสูงสุดจะเกิดขึ้น เวลา 18.49 น. ระดับน้ำขึ้นสูงกว่าระดับน้ำทะเลปานกลาง 1.22 เมตร ส่วนบริเวณ ป้อมพระจุลจอมเกล้า คาดว่า น้ำลงต่ำสุดจะเกิดขึ้น เวลา 03.14 น. ระดับน้ำต่ำกว่าระดับน้ำทะเลปานกลาง 0.27 เมตร น้ำขึ้นสูงสุดจะเกิดขึ้น เวลา 16.57 น. ระดับน้ำขึ้นสูงกว่าระดับน้ำทะเลปานกลาง 1.31 เมตร

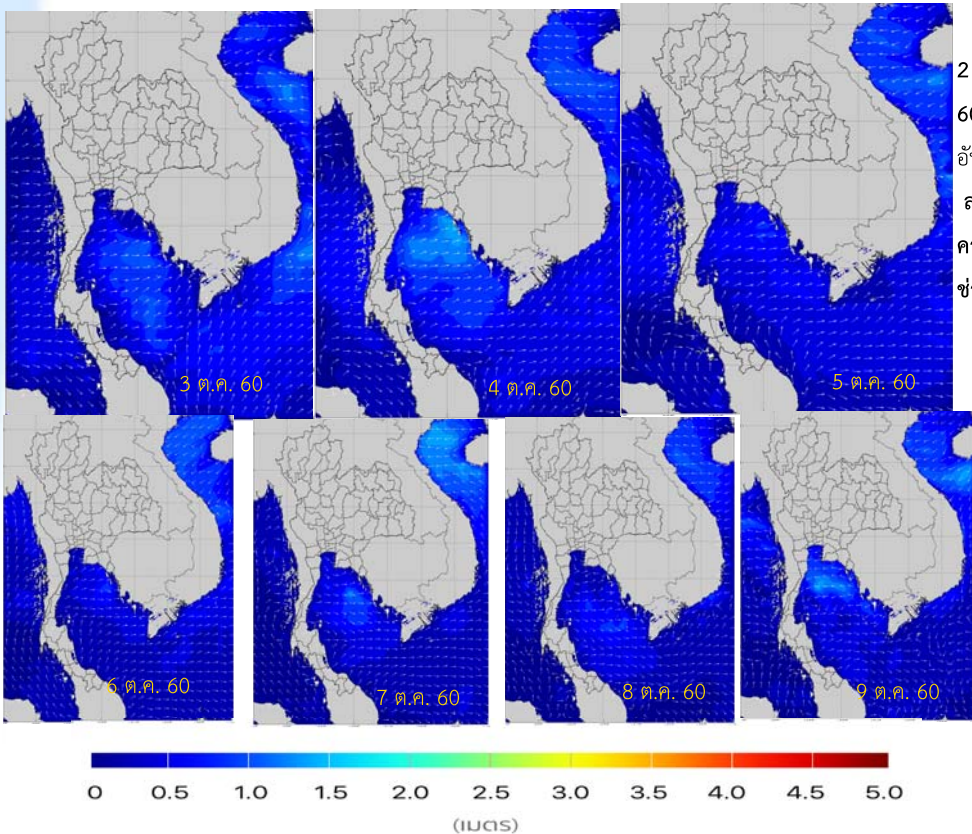
บริเวณหน้ากองบัญชาการกองทัพเรือ



บริเวณป้อมพระจุลจอมเกล้า



คาดการณ์ความสูงและทิศทางการเคลื่อนที่ของคลื่นทะเลบริเวณอ่าวไทยและอันดามัน



คาดการณ์เมื่อ เวลา 19.00 น. ของวันที่ 2 ต.ค. 2560 พบว่า ระหว่างช่วงวันที่ 3-9 ต.ค. 60 ลมมรสุมตะวันตกเฉียงใต้พัดปกคลุมทะเลอันดามัน ภาคใต้และอ่าวไทย มีกำลังปานกลาง ส่งผลให้คลื่นลมทั้งฝั่งอันดามันและฝั่งอ่าวไทยมีความสูงของคลื่นประมาณ 1.0-1.5 เมตร ตลอดช่วง

ที่มา สสทน.