



สภาพอากาศปัจจุบัน

| | |
|-----------------------------------|---|
| แผนที่ความกดอากาศและภาพเมฆ | 2 |
| ภาพเรดาร์ และปริมาณฝน | 3 |
| ความชื้น | 4 |
| อุณหภูมิผิวน้ำทะเลและความสูงคลื่น | 5 |
| ปริมาณน้ำในอ่างเก็บน้ำ | 6 |
| ระดับน้ำท่า | 7 |

คาดการณ์

| | |
|----------------------|----|
| คาดการณ์ปริมาณฝน | 9 |
| คาดการณ์ระดับน้ำทะเล | 10 |
| คาดการณ์คลื่น | 10 |

รายงานสถานการณ์น้ำรายสัปดาห์

สัปดาห์ที่ 39/2560

ระหว่างวันที่ 20 - 26 กันยายน 2560

สถานการณ์ปัจจุบัน

สภาพอากาศ : ร่องมรสุมได้พัดผ่านภาคกลางตอนล่าง ภาคใต้ตอนบน และภาคตะวันออก ในช่วงกลางสัปดาห์ ส่วนมรสุมตะวันตกเฉียงใต้ที่พัดปกคลุมทะเลอันดามัน ภาคใต้และอ่าวไทยมีกำลังแรงขึ้นในระยะกลางสัปดาห์ ทำให้สัปดาห์นี้ประเทศไทยมีฝนเพิ่มขึ้น สำหรับภาคใต้ฝั่งตะวันตกมีฝนตกหนาแน่นตลอดช่วง กับมีฝนตกหนักในบางพื้นที่ของภาคตะวันออก และภาคใต้ฝั่งตะวันตก โดยปริมาณฝนสะสมสูงสุด 7 วัน ที่วัดได้จากระบบโทรมาตร อยู่ที่จังหวัดตราด วัดได้ 328.4 มม. รองลงมาคือจังหวัดระนอง 269.2 มม. และจังหวัดพังงา 238.0 มม. ตามลำดับ

น้ำในเขื่อน : รายงานข้อมูลน้ำในเขื่อนจากกรมชลประทาน ณ วันที่ 26 ก.ย. 60 อยู่ที่ 51,699 ล้านลูกบาศก์เมตร หรือ 73% ของความจุอ่าง โดยเป็นน้ำใช้การได้จริง 28,172 ล้านลูกบาศก์เมตร สำหรับเขื่อนภูมิพล และเขื่อนสิริกิติ์ มีน้ำใช้การคงเหลืออยู่ 4,259 และ 4,594 ล้านลูกบาศก์เมตร ตามลำดับ **เขื่อนที่มีเขื่อนที่มีปริมาณน้ำเกินระดับกักเก็บปกติ ทำให้ต้องระบายน้ำผ่าน spill way จำนวน 3 เขื่อน ได้แก่ เขื่อนแควน้อย เขื่อนน้ำอูน และเขื่อนน้ำพุง**

น้ำในแม่น้ำลำคลอง : ระดับน้ำที่ล้นตลิ่งในพื้นที่ภาคเหนือ ภาคตะวันออกเฉียงเหนือและภาคใต้เริ่มเข้าสู่สภาวะปกติ ส่วนพื้นที่ภาคกลางตอนล่างบริเวณจังหวัดพระนครศรีอยุธยา ยังคงล้นตลิ่งในพื้นที่ลุ่มต่ำนอกคันกั้นน้ำ โดยระดับน้ำส่วนใหญ่ของภาคเหนือตอนล่าง ภาคตะวันออกเฉียงเหนือ ภาคกลาง และภาคใต้ ระดับน้ำอยู่ในเกณฑ์น้ำปานกลางถึงน้ำมาก

คาดการณ์

คาดการณ์ฝน : ช่วงวันที่ 26-28 ก.ย. 60 ในวันที่ 26-27 ก.ย. ร่องมรสุมยังคงพัดผ่านภาคกลางตอนล่าง ภาคตะวันออก ส่วนมรสุมตะวันตกเฉียงใต้ที่พัดปกคลุมทะเลอันดามัน ภาคใต้ และอ่าวไทยมีกำลังแรง ทำให้บริเวณดังกล่าวมีฝนตกปานกลางถึงตกหนัก และอาจมีฝนตกหนักในบางพื้นที่ของภาคตะวันออก และภาคใต้ฝั่งตะวันตก โดยเฉพาะบริเวณจังหวัดระยอง ตราด จันทบุรี ราชบุรี เพชรบุรี และประจวบคีรีขันธ์ จากนั้นมรสุมตะวันตกเฉียงใต้เริ่มมีกำลังอ่อนลง ทำให้ประเทศไทยมีฝนลดลง จากนั้นในช่วงวันที่ 29 ก.ย.-2 ต.ค. 60 ร่องมรสุมเลื่อนลงมาพาดผ่านภาคกลางและภาคตะวันออก ส่วนมรสุมตะวันตกเฉียงใต้ที่พัดปกคลุมทะเลอันดามัน ภาคใต้ และอ่าวไทยตอนบนมีกำลังแรง ส่งผลให้บริเวณดังกล่าวมีฝนตกหนาแน่น กับอาจมีฝนตกหนักบางแห่ง โดยเฉพาะบริเวณภาคตะวันออก และภาคกลาง รวมทั้งพื้นที่กรุงเทพมหานครและปริมณฑล

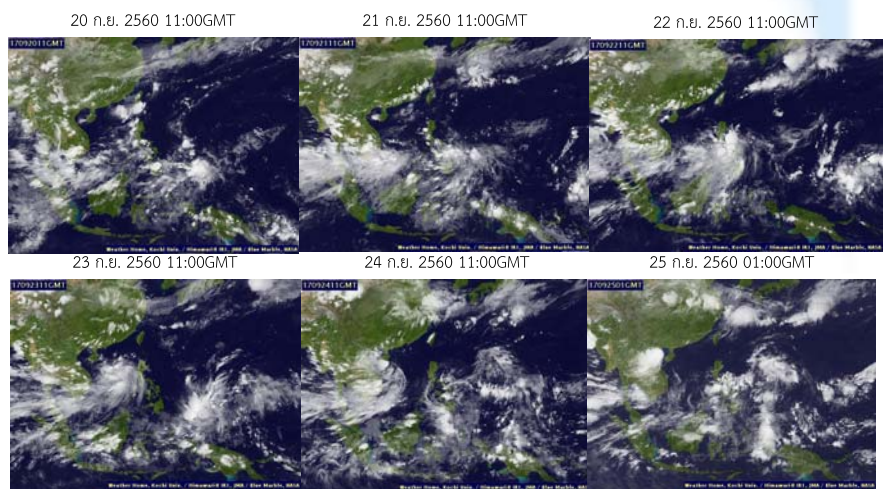
คาดการณ์ระดับน้ำในแม่น้ำเจ้าพระยา : จากการคาดการณ์สถานการณ์น้ำขึ้น-น้ำลง บริเวณอ่าวไทยที่สถานีกองบัญชาการกองทัพเรือ คาดว่าวันที่ 27 ก.ย. 60 น้ำลงต่ำสุดจะเกิดขึ้น เวลา 05.27 น. ระดับน้ำต่ำกว่าระดับน้ำทะเลปานกลาง 0.03 เมตร น้ำขึ้นสูงสุดจะเกิดขึ้น เวลา 21.11 น. ระดับน้ำขึ้นสูงกว่าระดับน้ำทะเลปานกลาง 1.42 เมตร ส่วนบริเวณป้อมพระจุลจอมเกล้า คาดว่า น้ำลงต่ำสุดจะเกิดขึ้น เวลา 15.00 น. ระดับน้ำต่ำกว่าระดับน้ำทะเลปานกลาง 0.10 เมตร น้ำขึ้นสูงสุดจะเกิดขึ้น เวลา 09.54 น. ระดับน้ำขึ้นสูงกว่าระดับน้ำทะเลปานกลาง 1.21 เมตร

คาดการณ์คลื่น : คาดการณ์เมื่อ เวลา 19.00 น. ของวันที่ 25 ก.ย. 2560 พบว่า ระหว่างช่วงวันที่ 26 ก.ย.- 2 ต.ค. 60 ลมมรสุมตะวันตกเฉียงใต้พัดปกคลุมทะเลอันดามัน ภาคใต้และอ่าวไทย มีกำลังปานกลาง ส่งผลให้คลื่นลมทั้งฝั่งอันดามันและฝั่งอ่าวไทยมีความสูงของคลื่นประมาณ 1-1.5 เมตร ตลอดช่วง

สภาพอากาศปัจจุบัน วันที่ 20 - 26 กันยายน 2560

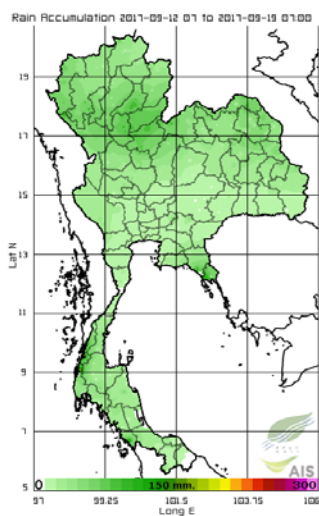
เมฆ

ประเทศไทยมีกลุ่มเมฆปกคลุมหนาแน่นตลอดสัปดาห์ โดยเฉพาะบริเวณภาคกลาง ภาคตะวันออก และภาคใต้ ในระยะต้นสัปดาห์ถึงกลางสัปดาห์



เส้นทางพายัพ ที่มา : มหาวิทยาลัยโคจิ

สัปดาห์ที่แล้ว วันที่ 12 - 18 ก.ย. 60



สัปดาห์นี้ วันที่ 19 - 25 ก.ย. 60



ที่มา : สถาบันสารสนเทศทรัพยากรน้ำและการเกษตร (องค์การมหาชน)

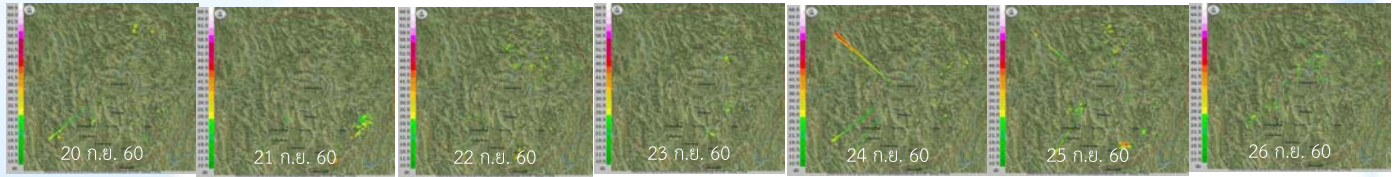
สัปดาห์นี้ประเทศไทยมีฝนขึ้นในระยะต้นสัปดาห์ถึงกลางสัปดาห์ สำหรับภาคใต้ฝั่งตะวันตกมีฝนตกหนาแน่นตลอดช่วง กับมีฝนตกหนักในบางพื้นที่ของภาคตะวันออก และภาคใต้ฝั่งตะวันตก โดยปริมาณฝนสะสมสูงสุด 7 วัน ที่วัดได้จากระบบโทรมาตร อยู่ที่จังหวัดตราด วัดได้ 328.4 มม. รองลงมาคือจังหวัดระนอง 269.2 มม. และจังหวัดพังงา 238.0 มม. ตามลำดับ

สภาพอากาศปัจจุบัน

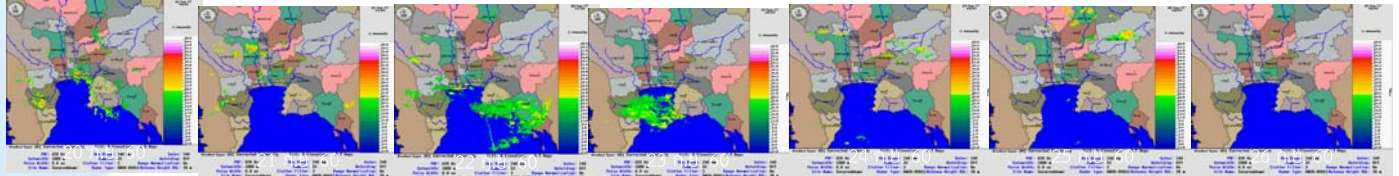
วันที่ 20 - 26 ก.ย. 60

ภาพเรดาร์จากกรมอุตุนิยมวิทยา กรมฝนหลวงและการบินเกษตร

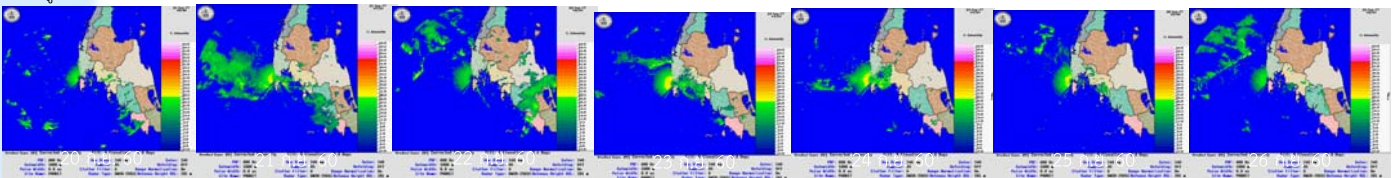
เรดาร์เชียงใหม่



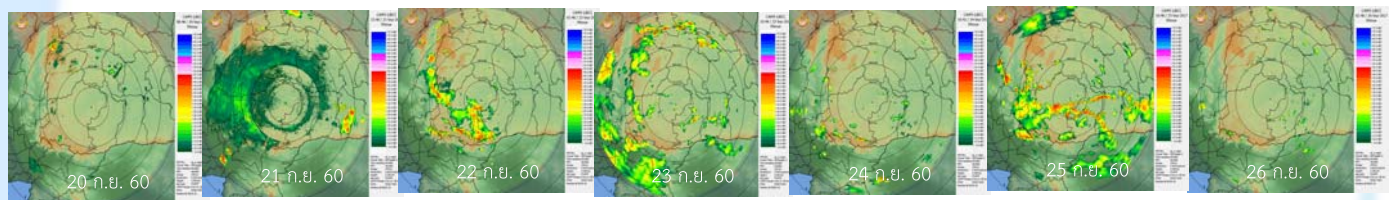
เรดาร์สุพรรณภูมิ



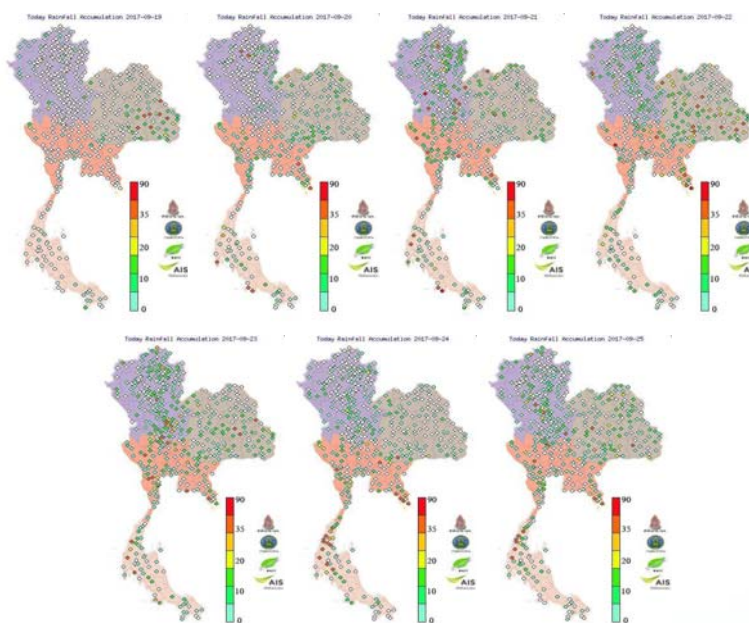
เรดาร์ภูเก็ต



เรดาร์พิจาย



ปริมาณฝนสะสมรายวัน



19 กันยายน 2560 - 25 กันยายน 2560

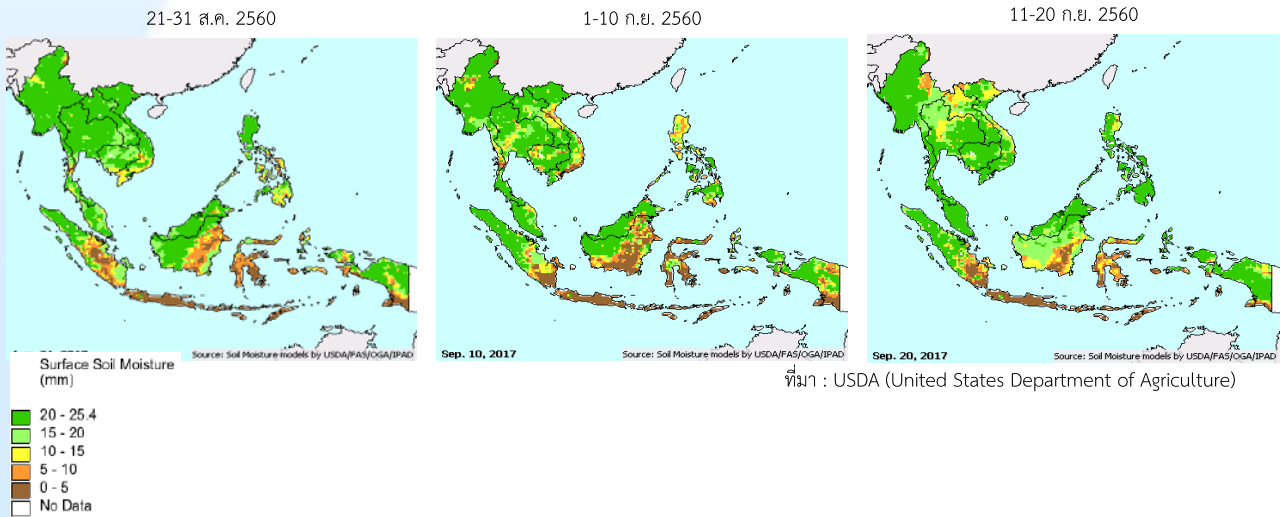
| สถานี | ปริมาณฝนสะสม (mm.) |
|---|--------------------|
| หาดทับทิม ต.แหลมกลัด อ.ตราด | 328.4 |
| บ้านบางหิน ต.บางหิน อ.ระนอง | 269.2 |
| ออบ.บางวัน ต.บางวัน อ.พังงา | 238 |
| เขาชะง่า ต.คลองใหญ่ อ.ตราด | 223.4 |
| โรงพยาบาลระนอง ต.บางขัน อ.ระนอง | 207.8 |
| ระเอบีตัง ต.ระเอบีตัง อ.สตูล | 201.4 |
| เบ็คลีโน ต.ห้วยน้ำขาว อ.ตราด | 199 |
| บ้านหนองจอก ต.กำแพง อ.ศรีสะเกษ | 157 |
| คำอาฮวน ต.ศรีบุญเรือง อ.มุกดาหาร | 123 |
| บ้านหนองซอน ต.พิ้ว อ.รัตนบุรี | 118.4 |
| หนองบอน ต.หนองบอน อ.ตราด | 115.8 |
| ออบ.คลองหิน ต.คลองหิน อ.กระบี่ | 113.8 |
| โป่งกระตัง ต.บ้านเนิน อ.ราชบุรี | 111.2 |
| จอมพระ ต.บ้านผือ อ.ศรีนคร | 110.6 |
| บ้านแดง ต.บ้านแดง อ.ระยอง | 109.8 |
| บางใหญ่ ต.บางใหญ่ อ.ระนอง | 107.8 |
| เชิงแพะ ต.ท่ายาง อ.เพชรบุรี | 107.6 |
| ทุ่งนางโกล ต.นาละไม อ.ยโสธร | 107.4 |
| ตลาดเจริญ ต.หนองบัว อ.เจม | 105.6 |
| วิทยาลัยเกษตรฯ กาญจนบุรี ต.หนองหญ้า อ.กาญจนบุรี | 104.6 |

หมายเหตุ : ปริมาณฝนสะสม 7 วัน

รายละเอียดเพิ่มเติม : http://www.thaiwater.net/DATA/site/content/fs_show_top7.html?type=rain_acc&sort_type=max

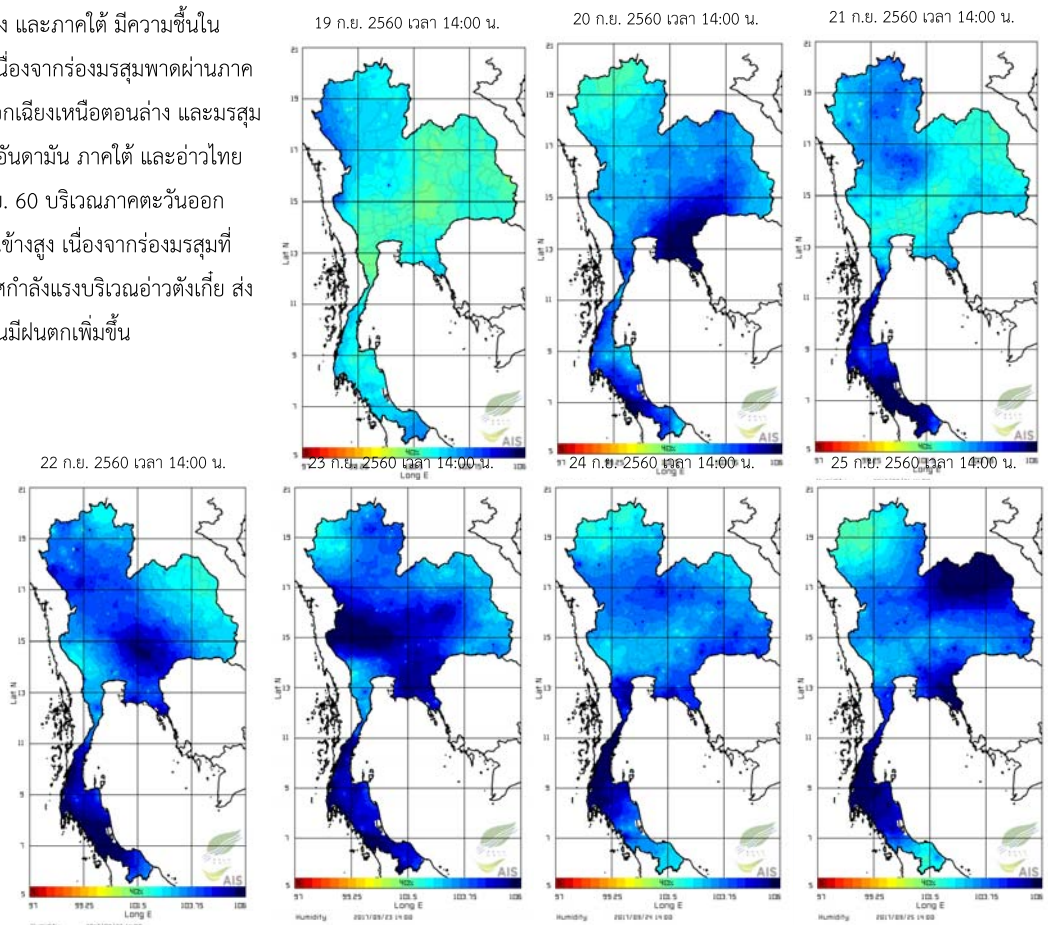
ความชื้นผิวดิน

ช่วงวันที่ 11-20 กันยายน 2560 บริเวณภาคตะวันออกเฉียงเหนือ ภาคตะวันออก ภาคกลางตอนล่างและภาคใต้ มีความชื้นค่อนข้างสูง ส่วนบริเวณภาคเหนือมีความชื้นค่อนข้างต่ำ เนื่องจากร่องมรสุมพาดผ่านภาคกลาง ภาคตะวันออก และภาคตะวันออกเฉียงเหนือตอนล่าง ประกอบกับมรสุมตะวันตกเฉียงใต้ที่พัดปกคลุมทะเลอันดามัน ภาคใต้และอ่าวไทยมีกำลังแรง



ความชื้นในอากาศ

บริเวณภาคตะวันออก ภาคกลาง และภาคใต้ มีความชื้นในอากาศค่อนข้างสูงตลอดสัปดาห์ เนื่องจากร่องมรสุมพาดผ่านภาคกลาง ภาคตะวันออก ภาคตะวันออกเฉียงเหนือตอนล่าง และมรสุมตะวันตกเฉียงใต้ที่พัดปกคลุมทะเลอันดามัน ภาคใต้ และอ่าวไทยมีกำลังแรง ส่วนในช่วงวันที่ 25 ก.ย. 60 บริเวณภาคตะวันออกเฉียงเหนือมีความชื้นในอากาศค่อนข้างสูง เนื่องจากร่องมรสุมที่พาดผ่านเข้าสู่หย่อมความกดอากาศกำลังแรงบริเวณอ่าวตังเกี๋ย ส่งผลให้ภาคตะวันออกเฉียงเหนือตอนบนมีฝนตกเพิ่มขึ้น

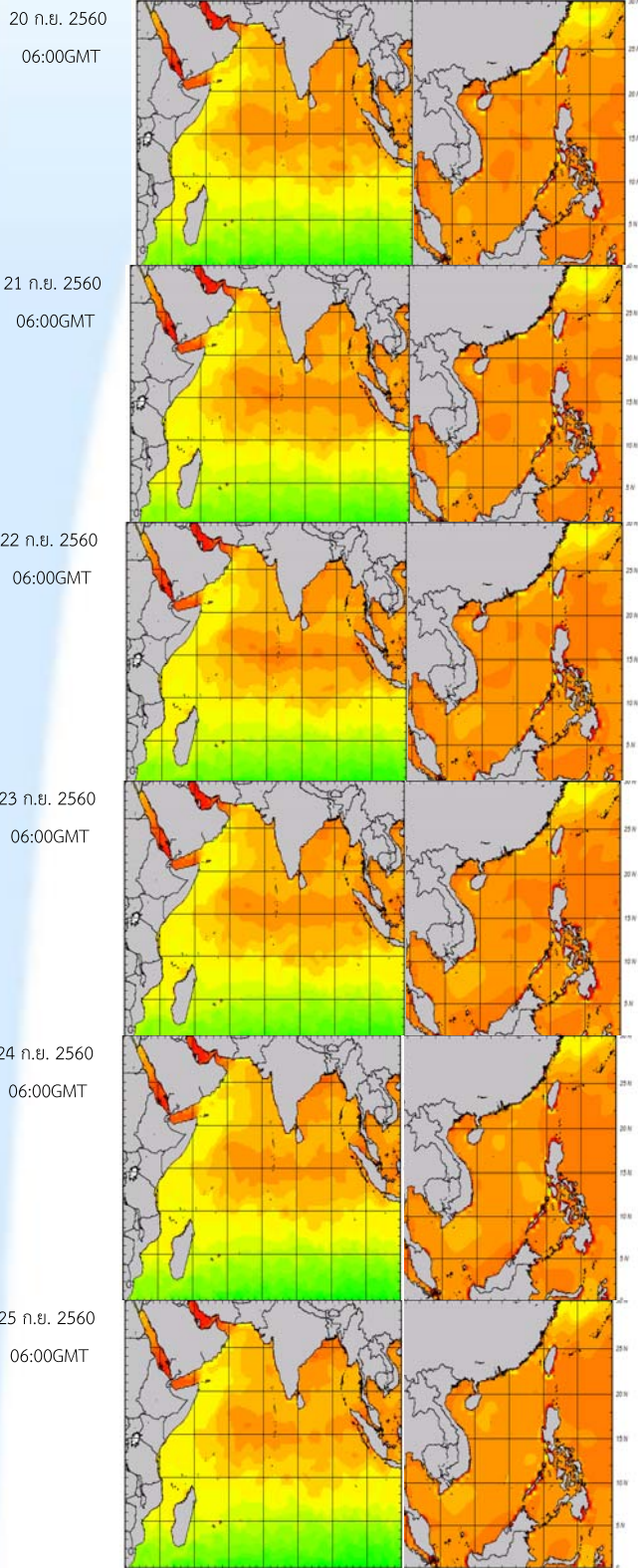


ที่มา สถาบันสารสนเทศทรัพยากรน้ำและการเกษตร(องค์การมหาชน)

สภาพอากาศปัจจุบัน วันที่ 20 - 26 กันยายน 2560

อุณหภูมิผิวน้ำทะเล

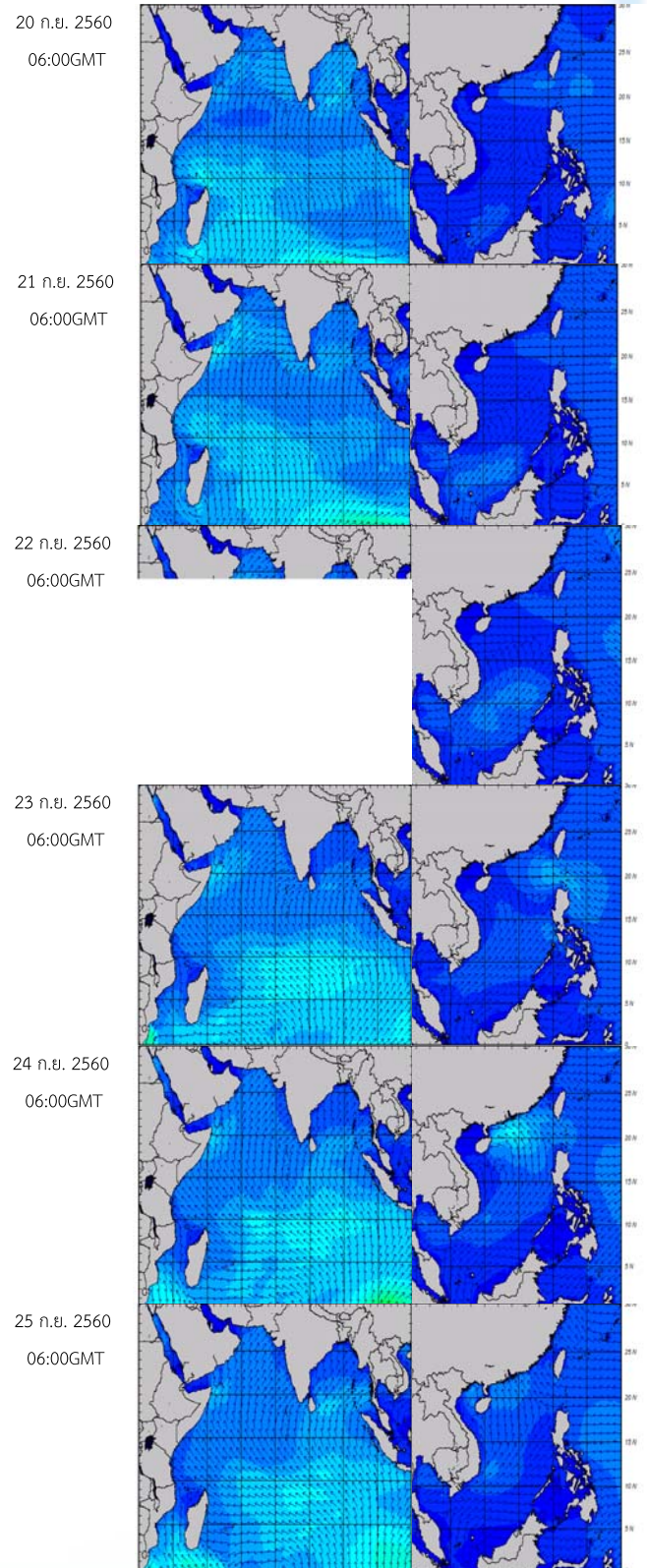
อุณหภูมิผิวน้ำทะเลฝั่งอันดามันมีอุณหภูมิ อยู่ที่ประมาณ 27-29 องศาเซลเซียส ส่วน บริเวณอ่าวไทยมีอุณหภูมิอยู่ที่ประมาณ 27-28 องศาเซลเซียส ตลอดสัปดาห์



ความสูงและทิศทางคลื่นฝั่งอันดามัน (ซ้าย) และฝั่งอ่าวไทย (ขวา)
ที่มา : Oceanweather, Inc.

ความสูงและทิศทางของคลื่น

ทะเลฝั่งอันดามันมีคลื่นสูงประมาณ 1-2 เมตร และอ่าวไทยมีคลื่นสูงประมาณ 1 เมตร ตลอดสัปดาห์



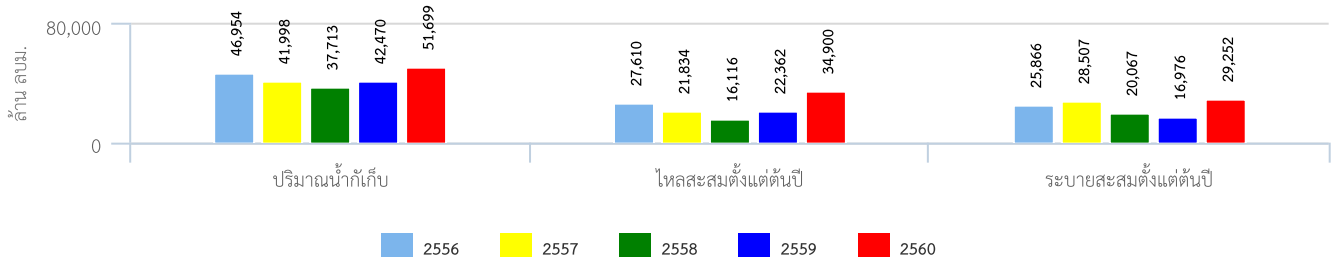
ความสูงและทิศทางคลื่นฝั่งอันดามัน (ซ้าย) และฝั่งอ่าวไทย (ขวา)
ที่มา : Oceanweather, Inc.

ปริมาณน้ำในอ่างเก็บน้ำ

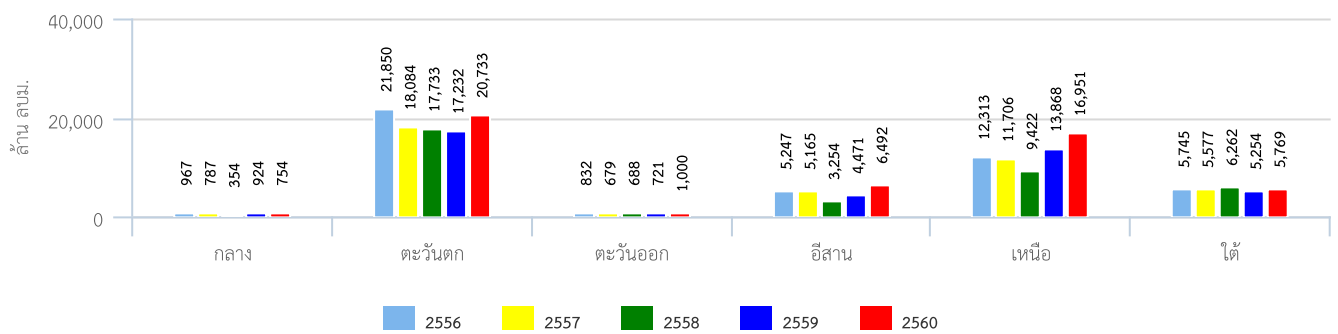
สภาพน้ำในอ่างเก็บน้ำขนาดใหญ่ทั่วประเทศ

ปัจจุบันมีอยู่ 51,699 ล้านลูกบาศก์เมตร หรือ 73% ของความจุอ่าง โดยเป็นน้ำใช้การได้จริง 28,172 ล้านลูกบาศก์เมตร สำหรับเขื่อนภูมิพล และเขื่อนสิริกิติ์ มีน้ำใช้การคงเหลืออยู่ 4,259 และ 4,594 ล้านลูกบาศก์เมตร ตามลำดับ **เขื่อนที่มีเขื่อนที่มีปริมาณน้ำเกินระดับกักเก็บปกติ ทำให้ต้องระบายน้ำผ่าน spill way จำนวน 3 เขื่อน ได้แก่ เขื่อนแควน้อย เขื่อนน้ำอูน และเขื่อนน้ำพุง**

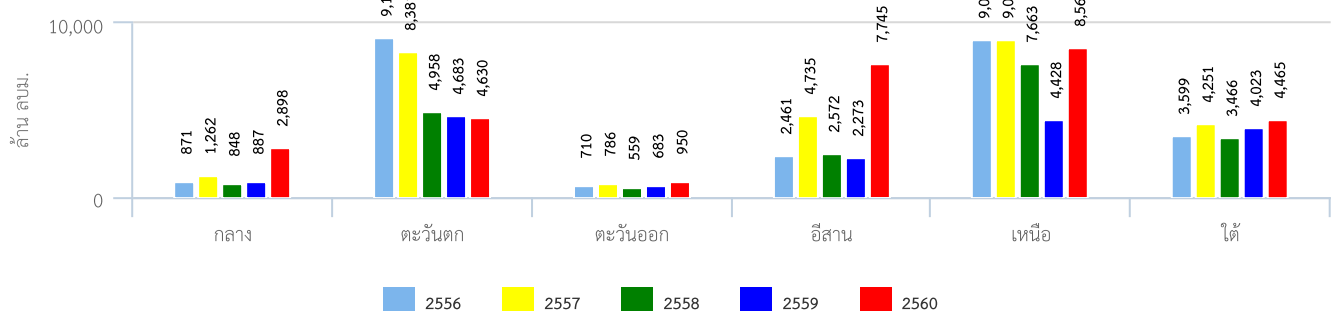
สถานการณ์น้ำในอ่างเก็บน้ำขนาดใหญ่



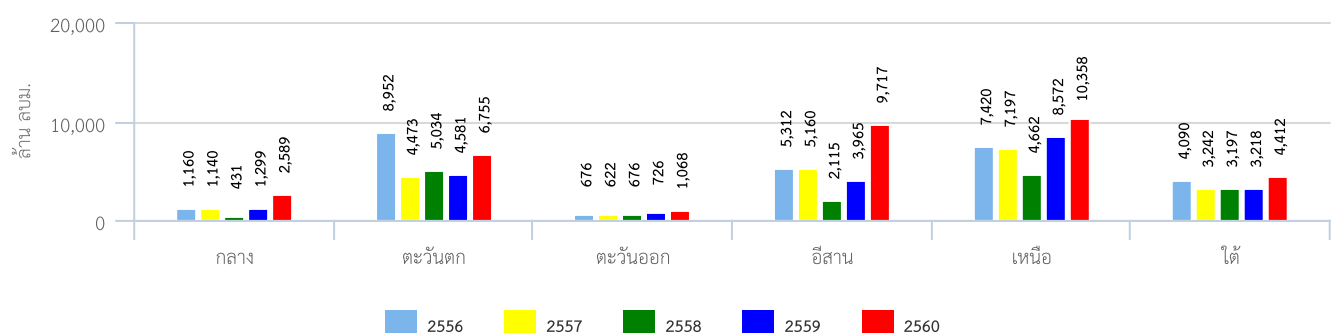
ปริมาณน้ำเก็บกักรายภาค



ปริมาณน้ำระบายสะสมตั้งแต่ต้นปีรายภาค

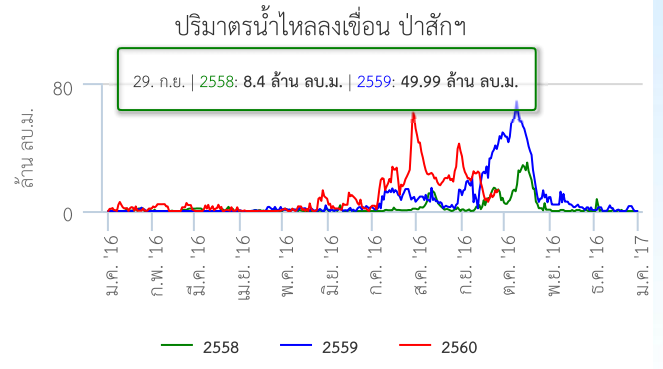
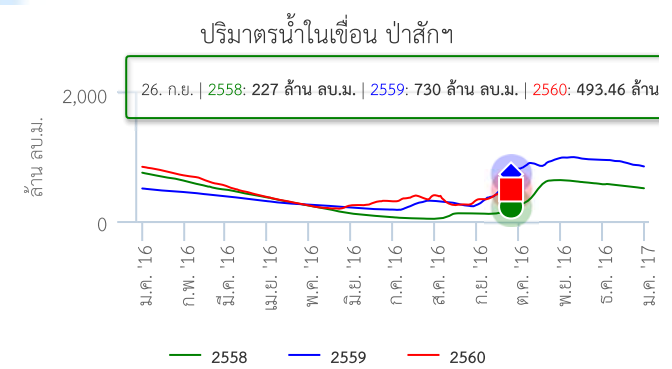
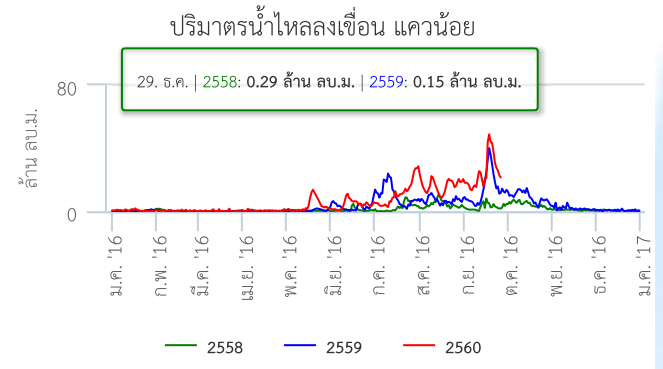
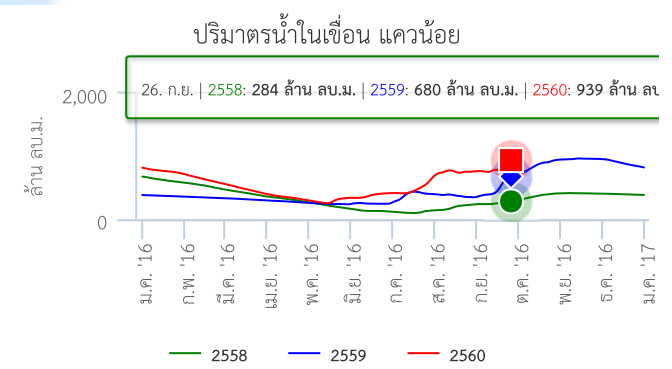
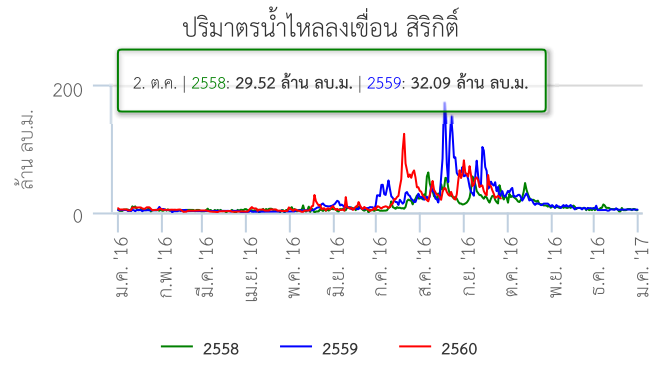
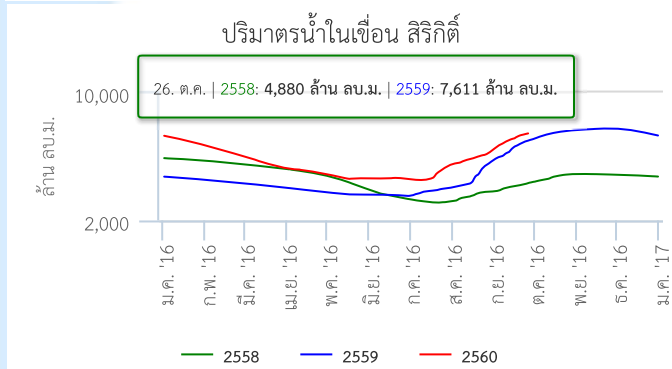
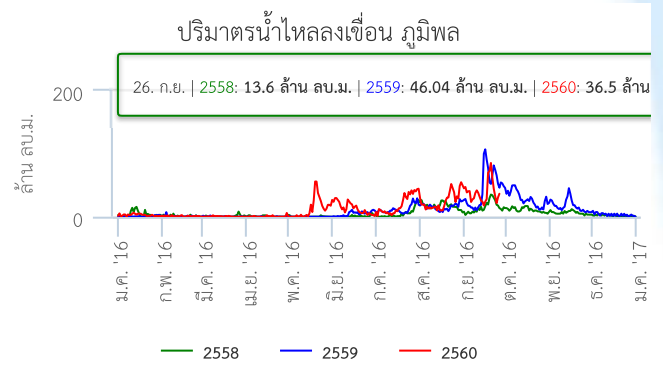
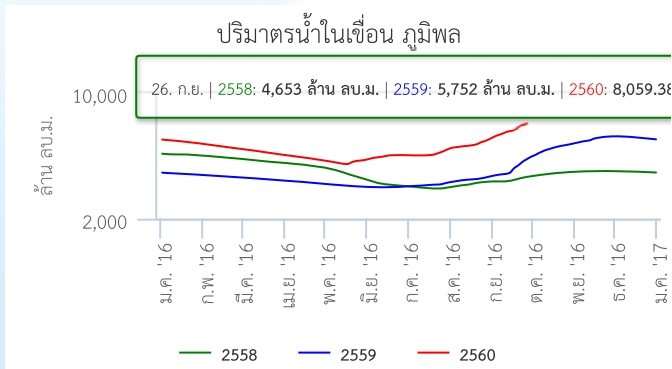


ปริมาณน้ำไหลลงอ่างฯสะสมตั้งแต่ต้นปีรายภาค



สภาพน้ำในอ่างเก็บน้ำขนาดใหญ่ในพื้นที่ลุ่มน้ำเจ้าพระยา

ปริมาณน้ำใช้งานได้จริงในอ่างเก็บน้ำขนาดใหญ่ในพื้นที่ลุ่มน้ำเจ้าพระยา ข้อมูล ณ วันที่ 26 กันยายน 2560 พบว่า มีน้ำใช้การรวมกัน อยู่ที่ 10,240 ล้าน ลูกบาศก์เมตร ยังต้องการน้ำเก็บกักเพิ่มอีก 1,760 ล้านลบ.ม. โดยความต้องการน้ำเฉลี่ยในฤดูแล้งและช่วงฤดูฝนของปี 2561 สำหรับอุปโภค-บริโภค การเกษตร และ รักษาระบบนิเวศ 12,000 ล้านลูกบาศก์เมตร

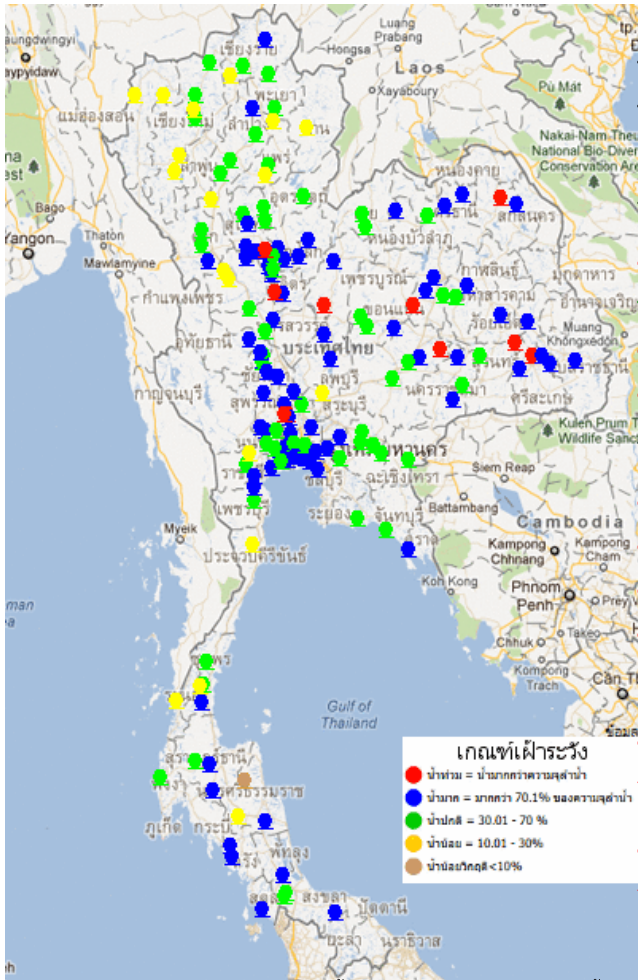


ข้อมูลปริมาณน้ำในอ่างเก็บน้ำขนาดใหญ่ในวันที่ 26 กันยายน 2560

ที่มา : กรมชลประทานและการไฟฟ้าผลิตแห่งประเทศไทย

ระดับน้ำท่า

สถานการณ์น้ำจากระบบโทรมาตรวัดระดับน้ำอัตโนมัติ ณ เวลา 10.00 น. พบว่า



ที่มา : สถานีโทรมาตรตรวจวัดระดับน้ำของสถาบันสารสนเทศทรัพยากรน้ำและการเกษตร (องค์การมหาชน)

ระดับน้ำที่ล้นตลิ่งในพื้นที่ภาคเหนือ ภาคตะวันออกเฉียงเหนือและภาคใต้เริ่มเข้าสู่ภาวะปกติ ส่วนพื้นที่ภาคกลางตอนล่างบริเวณจังหวัดพระนครศรีอยุธยา ยังคงล้นตลิ่งในพื้นที่ลุ่มต่ำนอกคันกั้นน้ำ โดยระดับน้ำส่วนใหญ่ของภาคเหนือตอนล่าง ภาคตะวันออกเฉียงเหนือ ภาคกลางและภาคใต้ ระดับน้ำอยู่ในเกณฑ์น้ำปานกลางถึงน้ำมาก ปัจจุบันมีสถานการณ์น้ำล้นตลิ่ง ดังนี้

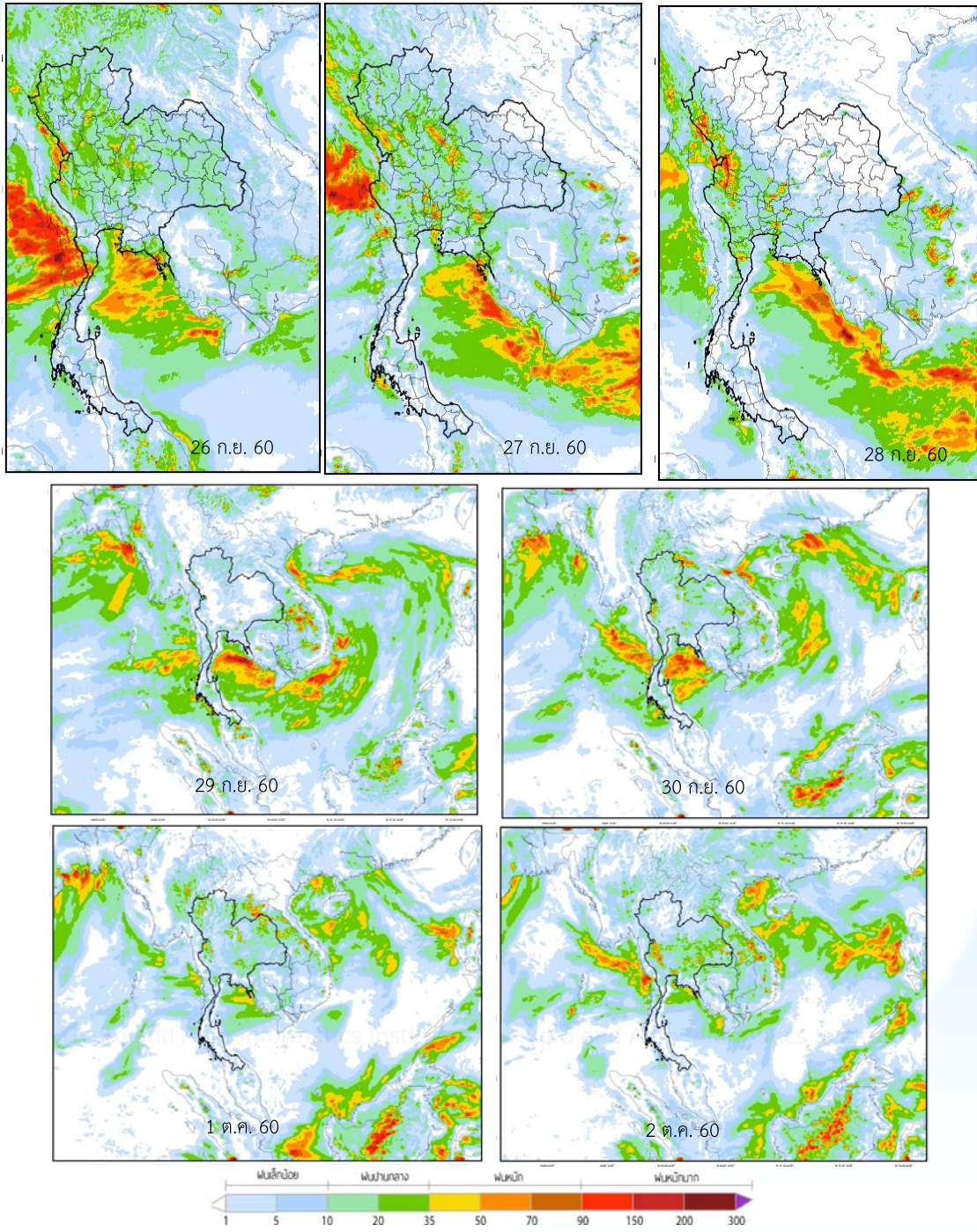
- น้ำล้นตลิ่งบริเวณแม่น้ำยม ต.โพธิ์ประทับช้าง อ.โพธิ์ประทับช้าง จ.พิจิตร ระดับน้ำมีแนวโน้มทรงตัว
- น้ำล้นตลิ่งบริเวณคลองเมม ต.ท่าช้าง อ.พรหมพิราม จ.พิษณุโลก ระดับน้ำมีแนวโน้มทรงตัว
- น้ำล้นตลิ่งบริเวณแม่น้ำป่าสัก ต.นาเฉลียง อ.หนองไผ่ จ.เพชรบูรณ์ ระดับน้ำมีแนวโน้มทรงตัว
- น้ำล้นตลิ่งบริเวณแม่น้ำสงคราม ต.โพนงาม อ.อากาศอำนวย จ.สกลนคร ระดับน้ำมีแนวโน้มลดลง
- น้ำล้นตลิ่งบริเวณแม่น้ำชี ต.ชนบท อ.ชนบท จ.ขอนแก่น ระดับน้ำมีแนวโน้มทรงตัว
- น้ำล้นตลิ่งบริเวณแม่น้ำชี ต.เซียงโน อ.เซียงโน จ.อุบลราชธานี ระดับน้ำมีแนวโน้มทรงตัว
- น้ำล้นตลิ่งบริเวณแม่น้ำมูล ต.ปะเคียบ อ.คูเมือง จ.บุรีรัมย์ ระดับน้ำมีแนวโน้มทรงตัว

- น้ำล้นตลิ่งตามธรรมชาติบริเวณคลองโผงเผง ต.บางหลวงโคต อ.บางบาล จ.พระนครศรีอยุธยา ระดับน้ำมีแนวโน้มเพิ่มขึ้น
- น้ำล้นตลิ่งตามธรรมชาติบริเวณคลองบางบาล ต.ไทรน้อย อ.บางบาล จ.พระนครศรีอยุธยา ระดับน้ำมีแนวโน้มเพิ่มขึ้น

คาดการณ์ปริมาณฝน

คาดการณ์ฝนล่วงหน้า 7 วัน ด้วยแบบจำลองสภาพอากาศ WRF-ROMS

จากแผนภาพคาดการณ์ปริมาณฝนสะสมรายวันล่วงหน้า 7 วัน ความละเอียด 3x3 กิโลเมตร และ 9x9 กิโลเมตร ช่วงวันที่ 26-28 ก.ย. 60 ในวันที่ 26-27 ก.ย. ร่องมรสุมยังคงพัดผ่านภาคกลางตอนล่าง ภาคตะวันออก ส่วนมรสุมตะวันตกเฉียงใต้ที่พัดปกคลุมทะเลอันดามัน ภาคใต้ และอ่าวไทยมีกำลังแรง ทำให้บริเวณดังกล่าวมีฝนตกปานกลางถึงตกหนัก และอาจมีฝนตกหนักในบางพื้นที่ของภาคตะวันออก และภาคใต้ฝั่งตะวันตก โดยเฉพาะบริเวณจังหวัดระยอง ตราด จันทบุรี ราชบุรี เพชรบุรี และประจวบคีรีขันธ์ จากนั้นมรสุมตะวันตกเฉียงใต้เริ่มมีกำลังอ่อนลง ทำให้ประเทศไทยมีฝนลดลง จากนั้นในช่วงวันที่ 29 ก.ย.-2 ต.ค. 60 ร่องมรสุมเลื่อนลงมาพาดผ่านภาคกลางและภาคตะวันออก ส่วนมรสุมตะวันตกเฉียงใต้ที่พัดปกคลุมทะเลอันดามัน ภาคใต้ และอ่าวไทยตอนบนมีกำลังแรง ส่งผลให้บริเวณดังกล่าวมีฝนตกหนาแน่น กับอาจมีฝนตกหนักบางแห่ง โดยเฉพาะบริเวณภาคตะวันออก และภาคกลาง รวมทั้งพื้นที่กรุงเทพมหานครและปริมณฑล



การคาดการณ์ฝนระหว่างวันที่ 26 ก.ย.-2 ต.ค. 2560 (คาดการณ์ ณ วันที่ 25 ก.ย. 60 เวลา 19.00 น.)

ที่มา : สถาบันสารสนเทศทรัพยากรน้ำและการเกษตร (องค์การมหาชน)

Pasted from <http://thaiwater.haii.or.th/thaiwater_l5/public/wfrms/rain_forecast>

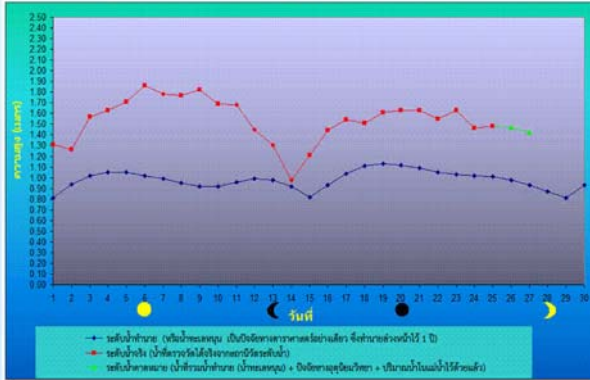
หมายเหตุ : ความแม่นยำของแบบจำลองสอดคล้องกับสถานการณ์จริงเมื่อระยะเวลาคาดการณ์ใกล้เคียงกับปัจจุบัน อีกทั้งยังอยู่ในขั้นวิจัยและพัฒนา ผู้ใช้ควรมีวิจารณญาณในการนำไปใช้ต่อไป

คาดการณ์ระดับน้ำทะเล

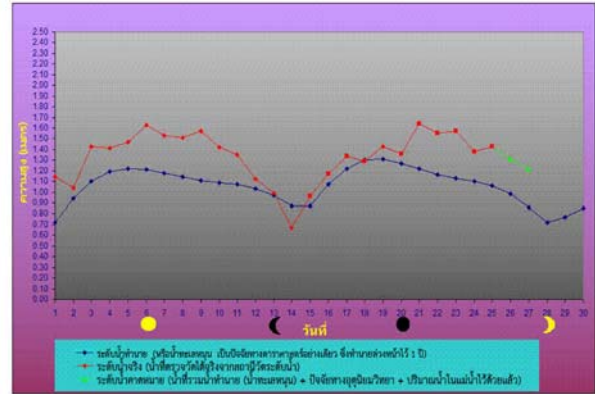
คาดการณ์สภาวะระดับน้ำในแม่น้ำเจ้าพระยา

จากการคาดการณ์สถานการณ์น้ำขึ้น-น้ำลง บริเวณอ่าวไทยที่สถานีกองบัญชาการกองทัพเรือ คาดว่าวันที่ 27 ก.ย. 60 น้ำลงต่ำสุดจะเกิดขึ้น เวลา 05.27 น. ระดับน้ำต่ำกว่าระดับน้ำทะเลปานกลาง 0.03 เมตร น้ำขึ้นสูงสุดจะเกิดขึ้น เวลา 21.11 น. ระดับน้ำขึ้นสูงกว่าระดับน้ำทะเลปานกลาง 1.42 เมตร ส่วนบริเวณป้อมพระจุลจอมเกล้า คาดว่า น้ำลงต่ำสุดจะเกิดขึ้น เวลา 15.00 น. ระดับน้ำต่ำกว่าระดับน้ำทะเลปานกลาง 0.10 เมตร น้ำขึ้นสูงสุดจะเกิดขึ้น เวลา 09.54 น. ระดับน้ำขึ้นสูงกว่าระดับน้ำทะเลปานกลาง 1.21 เมตร

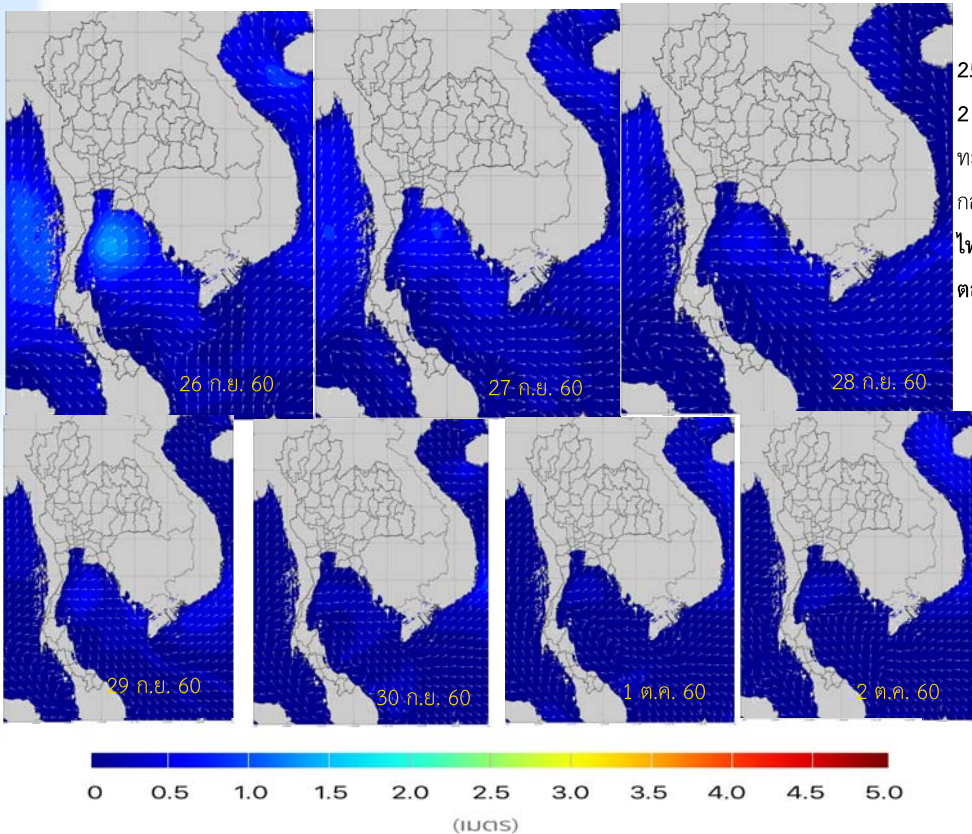
บริเวณหน้ากองบัญชาการกองทัพเรือ



บริเวณป้อมพระจุลจอมเกล้า



คาดการณ์ความสูงและทิศทางการเคลื่อนที่ของคลื่นทะเลบริเวณอ่าวไทยและอันดามัน



คาดการณ์เมื่อ เวลา 19.00 น. ของวันที่ 25 ก.ย. 2560 พบว่า ระหว่างช่วงวันที่ 26 ก.ย.- 2 ต.ค. 60 ลมมรสุมตะวันตกเฉียงใต้พัดปกคลุมทะเลอันดามัน ภาคใต้และอ่าวไทย มีกำลังปานกลาง ส่งผลให้คลื่นลมทั้งฝั่งอันดามันและฝั่งอ่าวไทยมีความสูงของคลื่นประมาณ 1-1.5 เมตร ตลอดช่วง

ที่มา สสนก.