



รายงานสถานการณ์น้ำรายสัปดาห์

สัปดาห์ที่ 37/2560

ระหว่างวันที่ 6 - 12 กันยายน 2560

สถานการณ์ปัจจุบัน

สภาพอากาศ : ร่องมรสุมพาดผ่านตอนบนของภาคเหนือ ประเทศลาวและเวียดนามตอนบนในระยะแรกของสัปดาห์ จากนั้นเลื่อนขึ้นไปพาดผ่านประเทศเมียนมา ลาว และเวียดนามตอนบน ประกอบกับมรสุมตะวันตกเฉียงใต้ที่พัดปกคลุมทะเลอันดามันและประเทศไทยมีกำลังอ่อนลง ทำให้ประเทศไทยตอนบนมีฝนตกในระยะต้นสัปดาห์ สำหรับภาคใต้ฝั่งตะวันตกมีฝนตกเล็กน้อยตลอดช่วง กับมีฝนตกหนักถึงหนักมากในบางพื้นที่ของภาคเหนือ และภาคกลาง รวมทั้งพื้นที่กรุงเทพมหานครและปริมณฑล โดยปริมาณฝนสะสมสูงสุด 7 วัน ที่วัดได้จากระบบโทรมาตร อยู่ที่จังหวัดนครสวรรค์ วัดได้ 216.6 มม. รองลงมาคือ จังหวัดพะเยา 192.6 มม. และจังหวัดสุโขทัย 154.0 มม. ตามลำดับ

น้ำในเขื่อน : รายงานข้อมูลน้ำในเขื่อนจากกรมชลประทาน ณ วันที่ 12 ก.ย. 60 อยู่ที่ 49,724 ล้านลูกบาศก์เมตร หรือ 70% ของความจุอ่าง โดยเป็นน้ำใช้การได้จริง 26,198 ล้านลูกบาศก์เมตร สำหรับเขื่อนภูมิพล และเขื่อนสิริกิติ์ มีน้ำใช้การคงเหลืออยู่ 3,723 และ 4,176 ล้านลูกบาศก์เมตร ตามลำดับ **เขื่อนที่มีเขื่อนที่มีปริมาณน้ำเกินระดับกักเก็บปกติ ทำให้ต้องระบายน้ำผ่าน spill way จำนวน สองเขื่อน ได้แก่ เขื่อนน้ำอูน และเขื่อนน้ำพุง**

น้ำในแม่น้ำลำคลอง : แม้ปริมาณฝนจะลดลงแต่ยังคงมีสถานการณ์น้ำล้นตลิ่งในพื้นที่ลุ่มน้ำโขงอีสานและลุ่มน้ำชี ประกอบกับมีฝนตกเพิ่มขึ้นในพื้นที่ภาคเหนือและภาคกลาง ส่งผลให้บริเวณดังกล่าวมีระดับน้ำเพิ่มขึ้นและเกิดน้ำล้นตลิ่งในบางพื้นที่ ทั้งนี้พื้นที่ส่วนใหญ่ภาคตะวันออกเฉียงเหนือมีระดับน้ำอยู่ในเกณฑ์น้ำมาก ส่วนภาคเหนือและภาคกลางมีระดับน้ำอยู่ในเกณฑ์น้ำปานกลางถึงน้ำมาก

คาดการณ์

คาดการณ์ฝน : ช่วงวันที่ 12-14 ก.ย. 60 ร่องมรสุมพาดผ่านประเทศเมียนมา ลาว และเวียดนามตอนบน ส่วนลมมรสุมตะวันตกเฉียงใต้ที่พัดปกคลุมบริเวณทะเลอันดามันและประเทศไทยมีกำลังอ่อนลง **ส่งผลให้ประเทศไทยตอนบนยังคงมีฝนตกต่อเนื่อง** กับจะมีฝนตกหนักบางแห่งในภาคใต้ตอนล่าง **จึงควรเฝ้าระวังฝนสะสมและดินชุ่มน้ำ ที่อาจทำให้เกิดน้ำหลากได้** ส่วนในช่วงวันที่ 15-18 ก.ย. 60 ร่องมรสุมจะเลื่อนลงมาพาดผ่านบริเวณภาคเหนือ ภาคกลาง และภาคตะวันออกเฉียงเหนือ ประกอบกับลมมรสุมตะวันตกเฉียงใต้ปกคลุมทะเลอันดามันและประเทศไทยจะเริ่มมีกำลังแรงขึ้น **ส่งผลให้ประเทศไทยมีฝนเพิ่มขึ้น และมีฝนตกหนักบางพื้นที่**

คาดการณ์ระดับน้ำในแม่น้ำเจ้าพระยา : จากการคาดการณ์สถานการณ์น้ำขึ้น-น้ำลง บริเวณอ่าวไทยที่สถานีกองบัญชาการกองทัพเรือ คาดว่าวันที่ 12 ก.ย. 60 น้ำลงต่ำสุดจะเกิดขึ้น เวลา 05.11 น. ระดับน้ำสูงกว่าระดับน้ำทะเลปานกลาง 0.30 เมตร น้ำขึ้นสูงสุดจะเกิดขึ้น เวลา 21.25 น. ระดับน้ำขึ้นสูงกว่าระดับน้ำทะเลปานกลาง 1.80 เมตร ส่วนบริเวณป้อมพระจุลจอมเกล้า คาดว่า น้ำลงต่ำสุดจะเกิดขึ้น เวลา 14.58 น. ระดับน้ำต่ำกว่าระดับน้ำทะเลปานกลาง 0.41 เมตร น้ำขึ้นสูงสุดจะเกิดขึ้น เวลา 09.22 น. ระดับน้ำขึ้นสูงกว่าระดับน้ำทะเลปานกลาง 1.15 เมตร

คาดการณ์คลื่น : คาดการณ์เมื่อ เวลา 19.00 น. ของวันที่ 11 ก.ย. 2560 พบว่า ระหว่างช่วงวันที่ 12-18 ก.ย. 60 ลมมรสุมตะวันตกเฉียงใต้พัดปกคลุมทะเลอันดามันและประเทศไทยมีกำลังอ่อนลงในช่วงวันที่ 12-13 ก.ย. **ส่งผลให้คลื่นลมทั้งฝั่งอันดามันและฝั่งอ่าวไทยมีความสูงของคลื่นต่ำกว่า 1 เมตร** จากนั้นลมมรสุมตะวันตกเฉียงใต้เริ่มมีกำลังแรงขึ้น **ส่งผลให้คลื่นลมทั้งสองฝั่งมีกำลังแรง โดยมีความสูงคลื่นประมาณ 1-1.5 เมตร**

สภาพอากาศปัจจุบัน

แผนที่ความกดอากาศและภาพเมฆ	2
ภาพเรดาร์ และปริมาณฝน	3
ความชื้น	4
อุณหภูมิผิวน้ำทะเลและความสูงคลื่น	5
ปริมาณน้ำในอ่างเก็บน้ำ	6
ระดับน้ำท่า	7

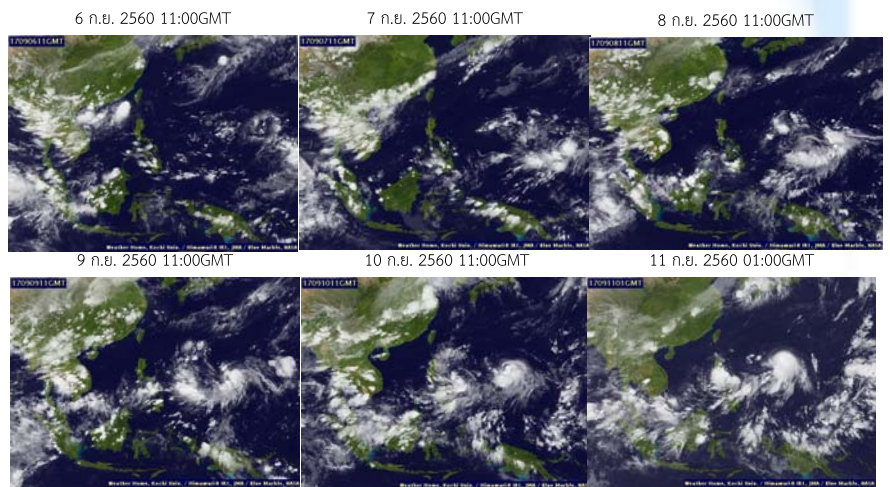
คาดการณ์

คาดการณ์ปริมาณฝน	9
คาดการณ์ระดับน้ำทะเล	10
คาดการณ์คลื่น	10

สภาพอากาศปัจจุบัน วันที่ 6 - 12 กันยายน 2560

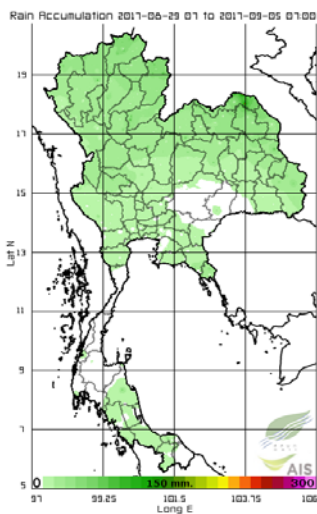
เมฆ

ประเทศไทยตอนบนมีกลุ่มเมฆปกคลุมหนาแน่นเกือบตลอดสัปดาห์ เนื่องจากร่องมรสุมพาดผ่านตอนของภาคเหนือประเทศลาว และเวียดนามตอนบน จากนั้นเลื่อนขึ้นไปพาดผ่านประเทศเมียนมา ลาว และเวียดนามตอนบน ทำให้ประเทศไทยตอนบนมีฝนในระยะต้นสัปดาห์ จากนั้นประเทศไทยมีฝนลดลง

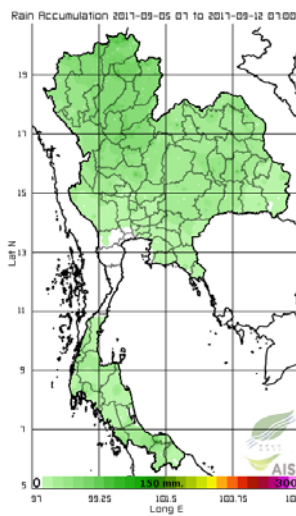


เส้นทางพายุ ที่มา : มหาวิทยาลัยโคชิ

สัปดาห์ที่แล้ว วันที่ 29 ส.ค. - 4 ก.ย.



สัปดาห์นี้ วันที่ 5 - 11 ก.ย. 60



ที่มา : สถาบันสารสนเทศทรัพยากรน้ำและการเกษตร (องค์การมหาชน)

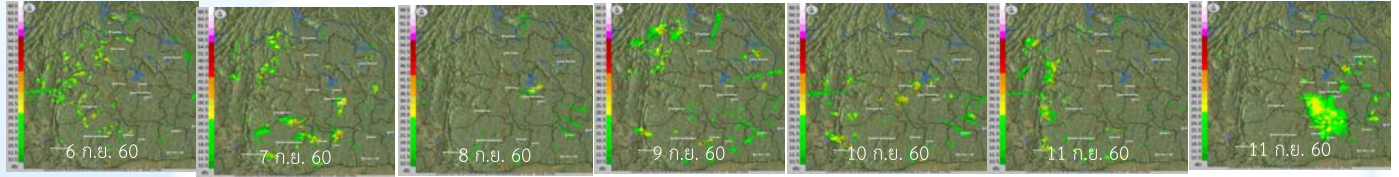
สัปดาห์นี้ประเทศไทยตอนบนมีฝนตกในระยะต้นสัปดาห์สำหรับภาคใต้ฝั่งตะวันตกมีฝนตกเล็กน้อยตลอดช่วง กับมีฝนตกหนักถึงหนักมากในบางพื้นที่ของภาคเหนือ และภาคกลาง รวมทั้งพื้นที่กรุงเทพมหานครและปริมณฑล โดยปริมาณฝนสะสมสูงสุด 7 วัน ที่วัดได้จากระบบโทรมาตร อยู่ที่จังหวัดนครสวรรค์ วัดได้ 216.6 มม. รองลงมาคือ จังหวัดพะเยา 192.6 มม. และจังหวัดสุโขทัย 154.0 มม. ตามลำดับ

สภาพอากาศปัจจุบัน

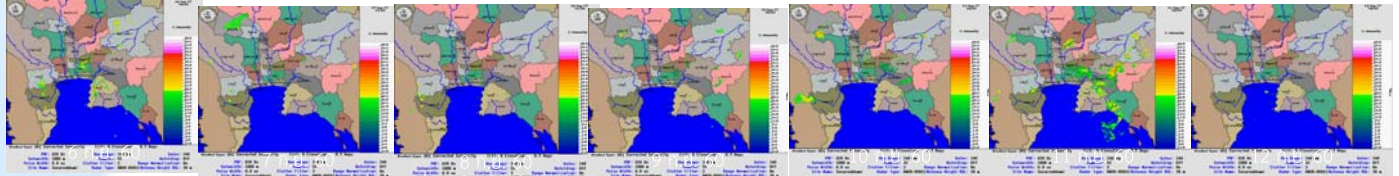
วันที่ 6 - 12 ก.ย. 60

ภาพเรดาร์จากกรมอุตุนิยมวิทยา กรมฝนหลวงและการบินเกษตร

เรดาร์โซนกัน



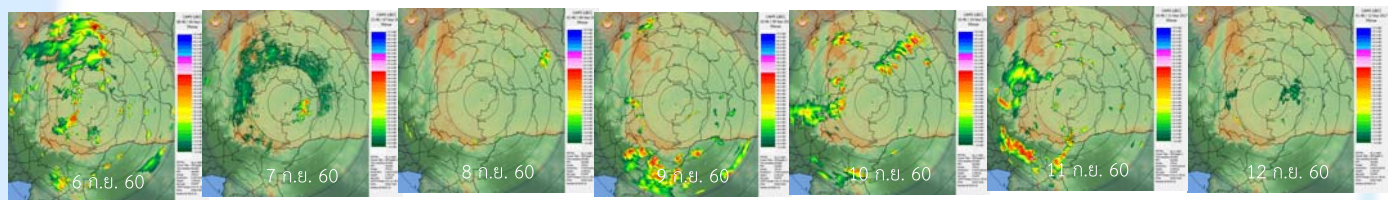
เรดาร์สุวรรณภูมิ



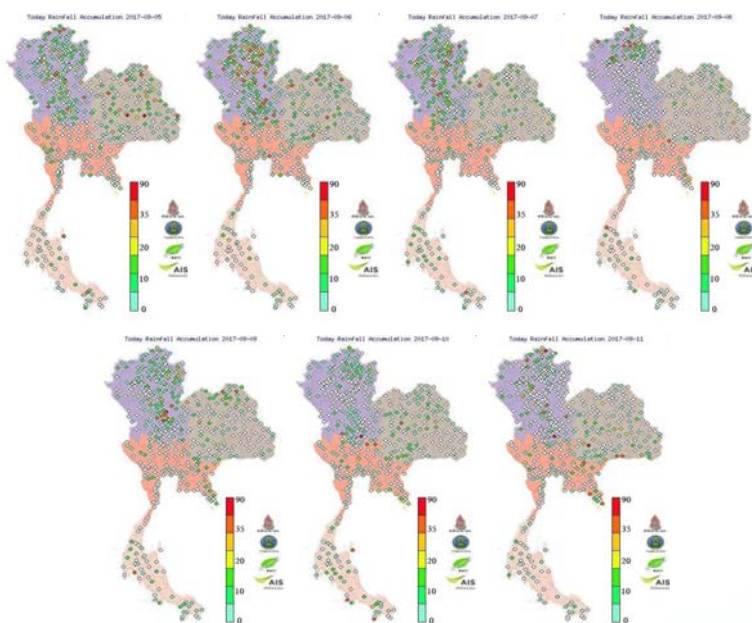
เรดาร์ชุมพร



เรดาร์พิมาย



ปริมาณฝนสะสมรายวัน



5 กันยายน 2560 - 11 กันยายน 2560

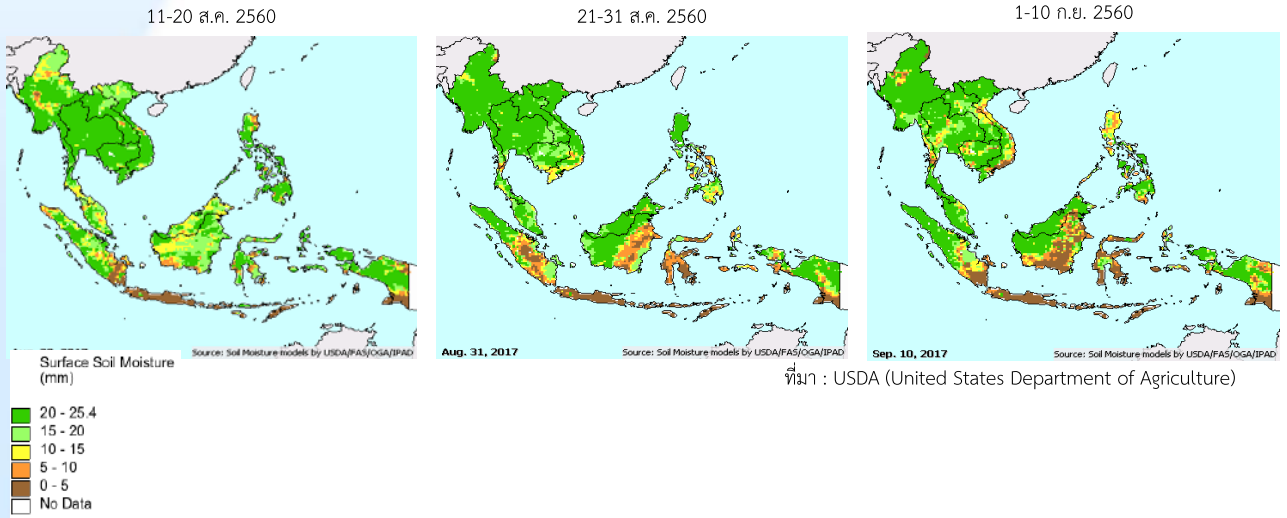
สถานี	ปริมาณฝนสะสม (mm.)
ทต.ท่าชะโก ต.ท่าชะโก อ.นเรศวรสุราษฎร์	216.6
อบต.แม่โถง ต.แม่โถง อ.พระยา	192.6
ทต.กงไกรลาศ ต.บ้านกร่าง อ.สโขทัย	154
ทต.โยนก อ.โยนก อ.เขื่องราย	153
ชุมชนบ้านคาน 1 ต.พรหม อ.ยะลา	147.4
ชุมชนบ้านคาน 2 ต.พรหม อ.ยะลา	145.4
อบต.หนองหินก้าน ต.หนองหินก้าน อ.ร้อยเอ็ด	138
ทต.สามชัย อ.สามชัย อ.พิบูลย์	134.2
ทต.แม่เงิน ต.แม่เงิน อ.เขื่องราย	133.2
ทิวาการเช่าอเภอห่งชาติ อ.พียง อ.น่าน	132.8
อบต.ป่าแดง อ.ป่าแดง อ.พิบูลย์	126.2
ทต.ป่าเลด อ.ป่าเลด อ.เขื่องราย	123.6
บ้านดงเมือง ต.กมกาปิ อ.จตุรธานี	122.6
อบต.ทุ่งแสง ต.ทุ่งแสง อ.แพร่	121
อบต.ทุ่งสมอ ต.ทุ่งสมอ อ.เพชรบูรณ์	114.2
โนนทอง อ.วิเศษ อ.หนองบัวลำภู	112
อบต.วังหิน อ.วังหิน อ.แพร่	111.6
อบต.วัดโบสถ์ อ.วัดโบสถ์ อ.พิบูลย์	111.6
อบต.ปางมะพร้าว ต.ปางมะพร้าว อ.แม่ฮ่องสอน	111
อบต.โนนเมือง ต.โนนเมือง อ.จตุรธานี	103.4

หมายเหตุ : ปริมาณฝนสะสม 7 วัน

รายละเอียดเพิ่มเติม : http://www.thaiwater.net/DATA/site/content/fs_show_top7.html?type=rain_acc&sort_type=max

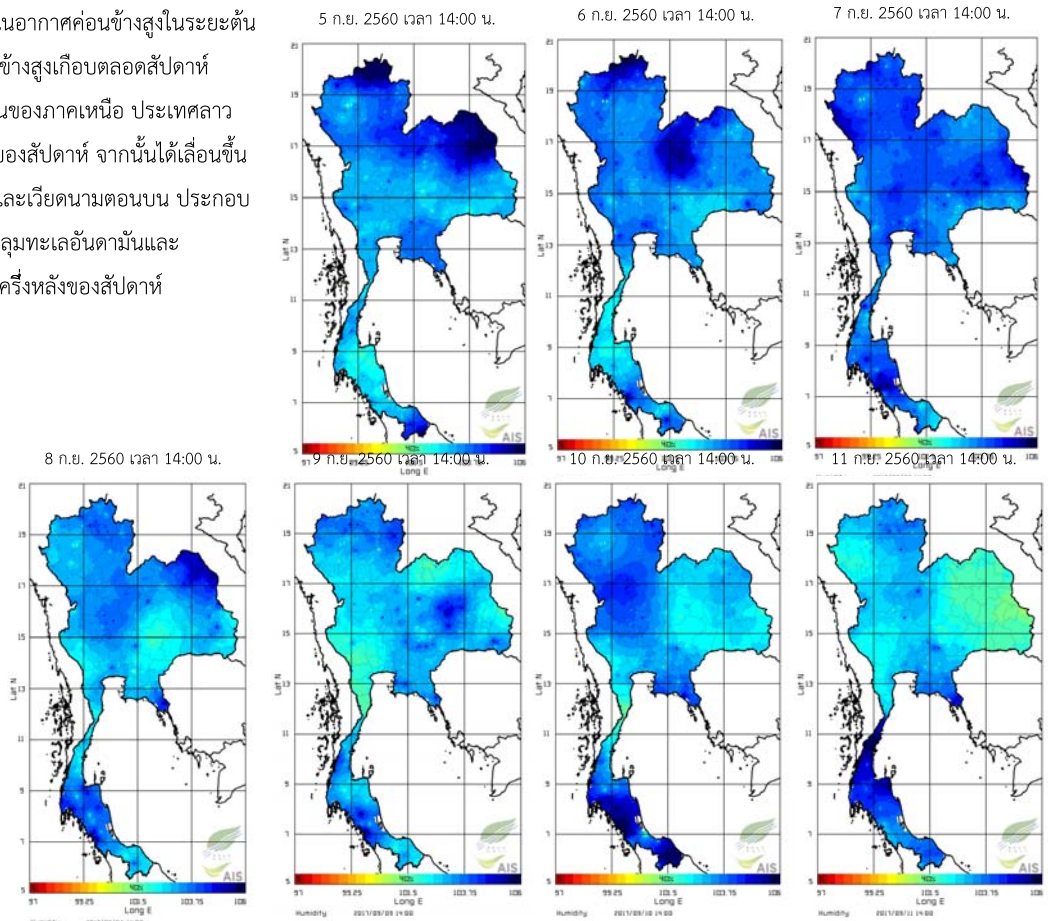
ความชื้นผิวดิน

ช่วงวันที่ 1-10 กันยายน 2560 บริเวณภาคเหนือ ภาคตะวันออกเฉียงเหนือ ภาคตะวันออก และภาคใต้ มีความชื้นค่อนข้างสูง ส่วนบริเวณภาคกลางด้านตะวันตกมีความชื้นค่อนข้างต่ำ เนื่องจากร่องมรสุมพาดผ่านตอนบนของภาคเหนือ ประเทศลาว และเวียดนามตอนบน



ความชื้นในอากาศ

ประเทศไทยตอนบนมีความชื้นในอากาศค่อนข้างสูงในระยะต้นสัปดาห์ ส่วนภาคใต้มีความชื้นค่อนข้างสูงเกือบตลอดสัปดาห์ เนื่องจากร่องมรสุมพาดผ่านตอนบนของภาคเหนือ ประเทศลาว และเวียดนามตอนบนในระยะแรกของสัปดาห์ จากนั้นได้เลื่อนขึ้นไปพาดผ่านประเทศเมียนมา ลาว และเวียดนามตอนบน ประกอบกับมรสุมตะวันตกเฉียงใต้ที่พัดปกคลุมทะเลอันดามันและประเทศไทยมีกำลังอ่อนลงในระยะครึ่งหลังของสัปดาห์

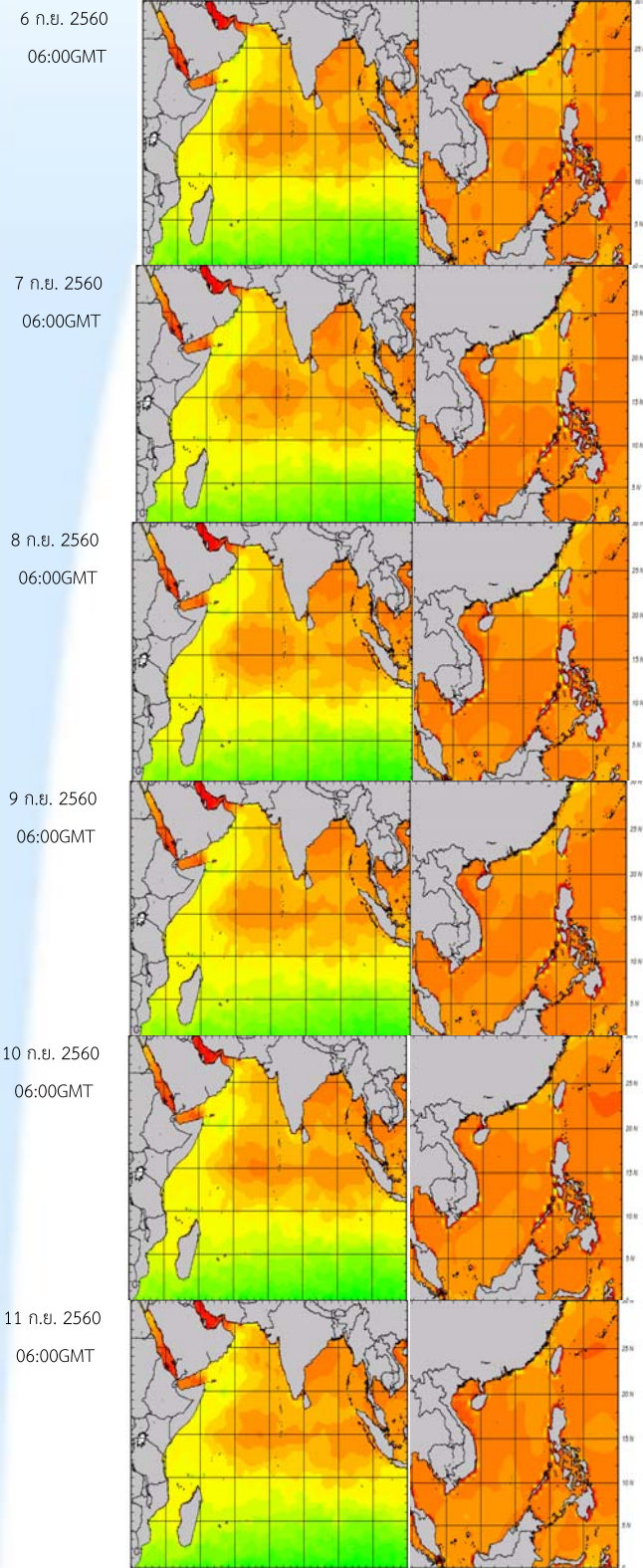


ที่มา สถาบันสารสนเทศทรัพยากรน้ำและการเกษตร(องค์การมหาชน)

สภาพอากาศปัจจุบัน วันที่ 6 - 12 กันยายน 2560

อุณหภูมิผิวน้ำทะเล

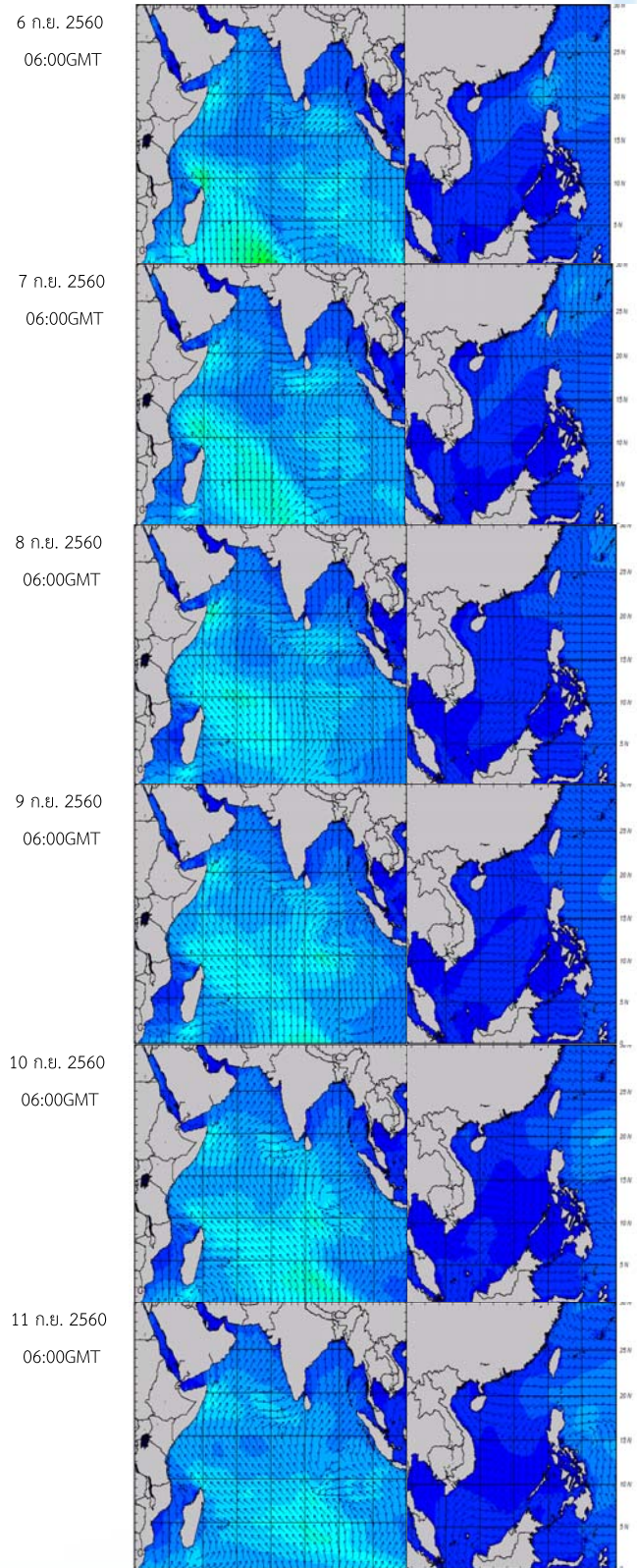
อุณหภูมิผิวน้ำทะเลฝั่งอันดามันมีอุณหภูมิ อยู่ที่ประมาณ 27-29 องศาเซลเซียส ส่วน บริเวณอ่าวไทยมีอุณหภูมิอยู่ที่ประมาณ 27-28 องศาเซลเซียส ตลอดสัปดาห์



ความสูงและทิศทางคลื่นฝั่งอันดามัน (ซ้าย) และฝั่งอ่าวไทย (ขวา)
ที่มา : Oceanweather, Inc.

ความสูงและทิศทางของคลื่น

ทะเลฝั่งอันดามันและอ่าวไทยมีคลื่นสูงประมาณ 1 เมตร ตลอดสัปดาห์



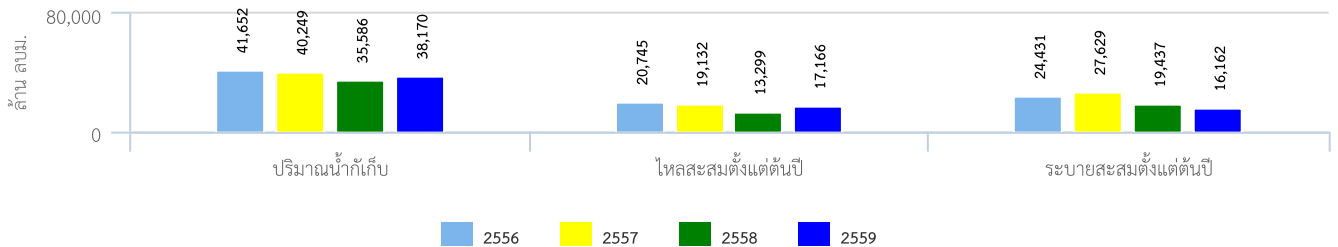
ความสูงและทิศทางคลื่นฝั่งอันดามัน (ซ้าย) และฝั่งอ่าวไทย (ขวา)
ที่มา : Oceanweather, Inc.

ปริมาณน้ำในอ่างเก็บน้ำ

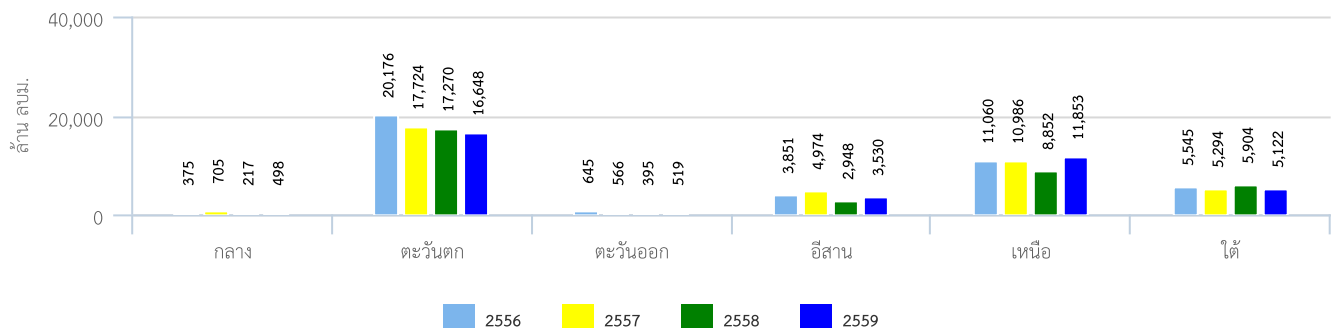
สภาพน้ำในอ่างเก็บน้ำขนาดใหญ่ทั่วประเทศ

ปัจจุบันมีอยู่ 49,724 ล้านลูกบาศก์เมตร หรือ 70% ของความจุอ่าง โดยเป็นน้ำใช้การได้จริง 26,198 ล้านลูกบาศก์เมตร สำหรับเขื่อนภูมิพล และเขื่อนสิริกิติ์ มีน้ำใช้การคงเหลืออยู่ 3,723 และ 4,176 ล้านลูกบาศก์เมตร ตามลำดับ เขื่อนที่มีเขื่อนที่มีปริมาณน้ำเกินระดับกักเก็บปกติ ทำให้ต้องระบายน้ำผ่าน spill way จำนวนสองเขื่อน ได้แก่ **เขื่อนน้ำอูน** และ **เขื่อนน้ำพุง**

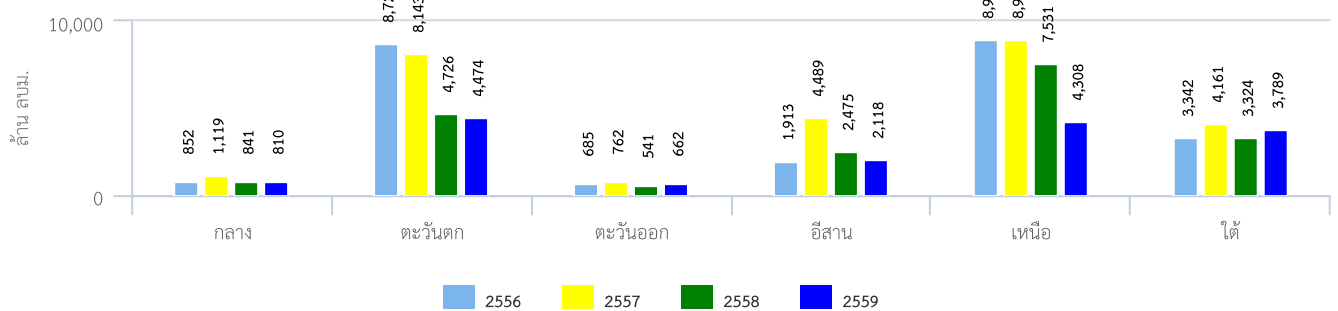
สถานการณ์น้ำในอ่างเก็บน้ำขนาดใหญ่



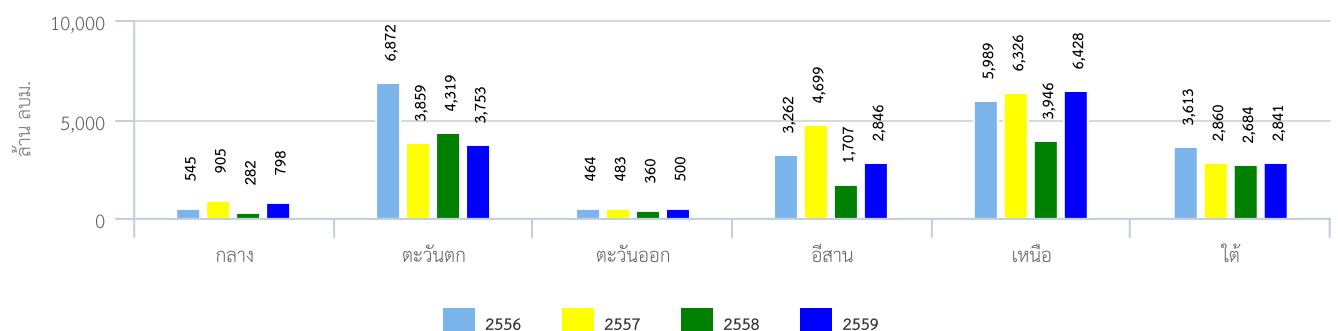
ปริมาณน้ำเก็บกักรายภาค



ปริมาณน้ำระบายสะสมตั้งแต่ต้นปีรายภาค

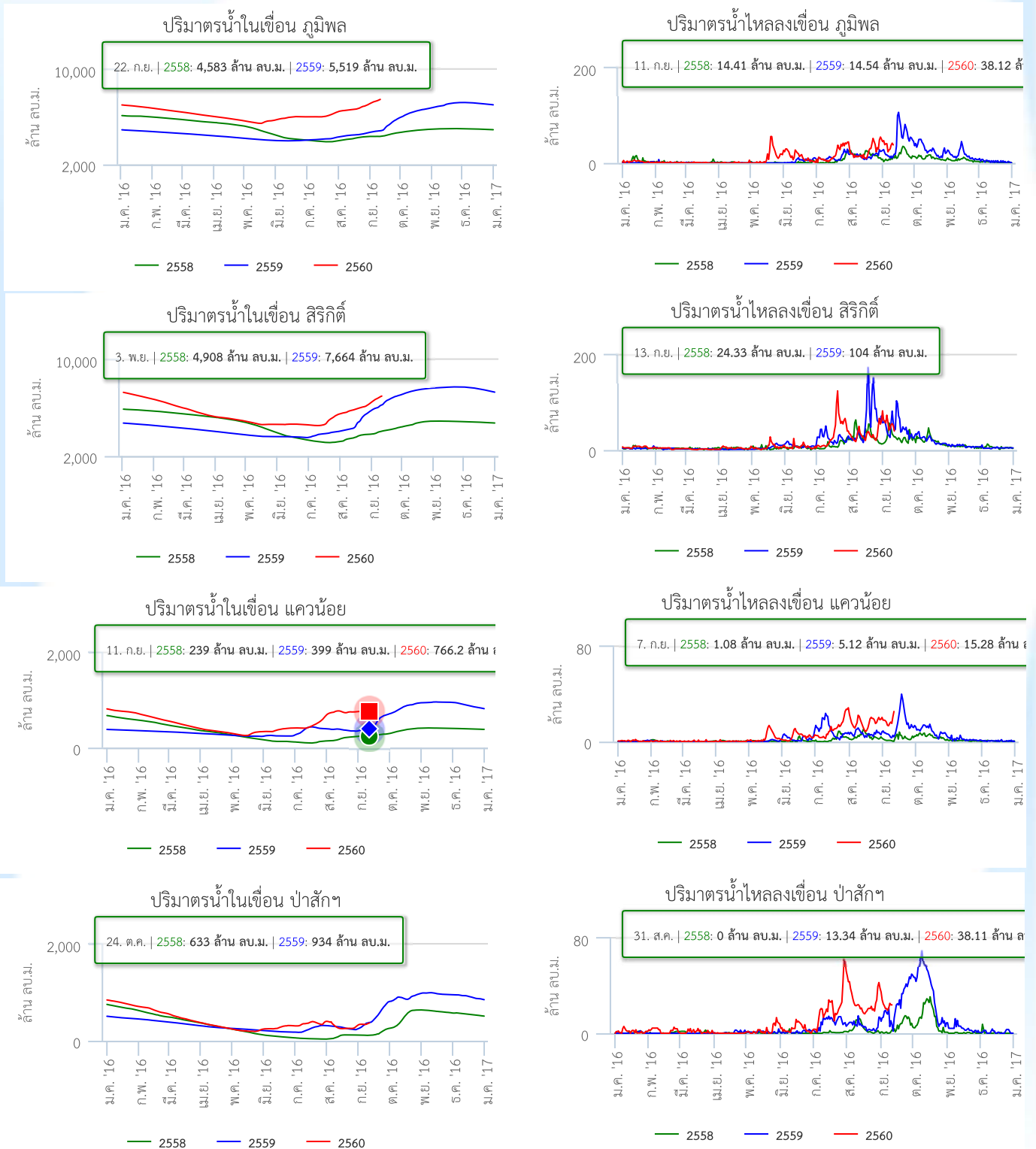


ปริมาณน้ำไหลลงอ่างฯสะสมตั้งแต่ต้นปีรายภาค



สภาพน้ำในอ่างเก็บน้ำขนาดใหญ่ในพื้นที่ลุ่มน้ำเจ้าพระยา

ปริมาณน้ำใช้งานได้จริงในอ่างเก็บน้ำขนาดใหญ่ในพื้นที่ลุ่มน้ำเจ้าพระยา ข้อมูล ณ วันที่ 12 กันยายน 2560 พบว่า มีน้ำใช้การรวมกัน อยู่ที่ 9,012 ล้าน ลูกบาศก์เมตร ยังต้องการน้ำเก็บกักเพิ่มอีก 2,988 ล้านลบ.ม. โดยความต้องการน้ำเฉลี่ยในฤดูแล้งและช่วงฤดูฝนของปี 2561 สำหรับอุปโภค-บริโภค การเกษตร และ รักษาระบบนิเวศ 12,000 ล้านลูกบาศก์เมตร

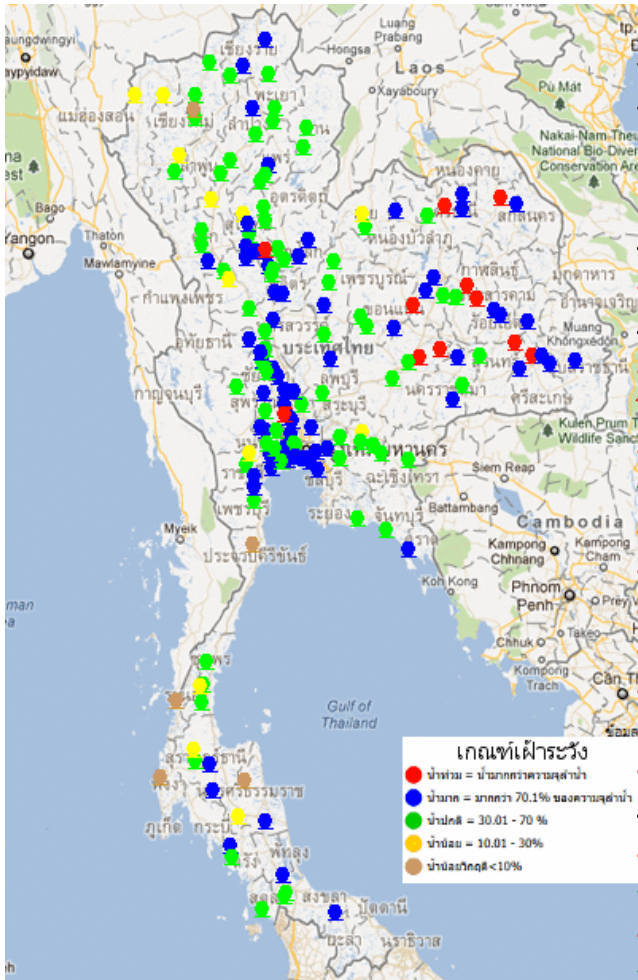


ข้อมูลปริมาณน้ำในอ่างเก็บน้ำขนาดใหญ่ในวันที่ 12 กันยายน 2560

ที่มา : กรมชลประทานและการไฟฟ้าฝายผลิตแห่งประเทศไทย

ระดับน้ำท่า

สถานการณ์น้ำจากระบบโทรมาตรวัดระดับน้ำอัตโนมัติ ณ เวลา 10.00 น. พบว่า



ระดับน้ำในแม่น้ำสำคัญ แม้ปริมาณฝนจะลดลงแต่ยังคงมีสถานการณ์น้ำล้นตลิ่งในพื้นที่ลุ่มน้ำโขงอีสานและลุ่มน้ำชี ประกอบกับมีฝนตกเพิ่มขึ้นในพื้นที่ภาคเหนือและภาคกลาง ส่งผลให้บริเวณดังกล่าวมีระดับน้ำเพิ่มขึ้นและเกิดน้ำล้นตลิ่งในบางพื้นที่ ทั้งนี้พื้นที่ส่วนใหญ่ภาคตะวันออกเฉียงเหนือมีระดับน้ำอยู่ในเกณฑ์น้ำมาก ส่วนภาคเหนือและภาคกลางมีระดับน้ำอยู่ในเกณฑ์น้ำปานกลางถึงน้ำมาก **ปัจจุบันมีสถานการณ์น้ำล้นตลิ่ง ดังนี้**

ภาคเหนือ

○ น้ำล้นตลิ่งบริเวณคลองแม่ม ตำบลท่าช้าง อำเภอพรหมพิราม จังหวัดพิษณุโลก ระดับน้ำมีแนวโน้มเพิ่มขึ้น

ภาคตะวันออกเฉียงเหนือ

○ น้ำล้นตลิ่งตามธรรมชาติบริเวณแม่น้ำห้วยหลวง ตำบลนาคำ อำเภอบ้านดุง จังหวัดอุดรธานี ระดับน้ำมีแนวโน้มเพิ่มขึ้น

○ น้ำล้นตลิ่งบริเวณแม่น้ำสงคราม ตำบลโพงาม อำเภออากาศอำนวย จังหวัดสกลนคร ระดับน้ำมีแนวโน้มทรงตัว

○ น้ำล้นตลิ่งบริเวณแม่น้ำชี ตำบลชนบท อำเภอชนบท จังหวัดขอนแก่น ระดับน้ำมีแนวโน้มทรงตัว

○ น้ำล้นตลิ่งบริเวณแม่น้ำชี ตำบลแสนชาติ อำเภอจังหาร จังหวัดร้อยเอ็ด ระดับน้ำมีแนวโน้มทรงตัว

○ น้ำล้นตลิ่งบริเวณแม่น้ำชี ตำบลฟ้าหยาด อำเภอมหาชัยชนะ จังหวัดยโสธร ระดับน้ำมีแนวโน้มทรงตัว

○ น้ำล้นตลิ่งบริเวณแม่น้ำมูล ตำบลท่าลาด อำเภอชุมพวง จังหวัดนครราชสีมา ระดับน้ำมีแนวโน้มเพิ่มขึ้น

○ น้ำล้นตลิ่งบริเวณแม่น้ำมูล ตำบลปะเคียบ อำเภอคูเมือง จังหวัดบุรีรัมย์ ระดับน้ำมีแนวโน้มเพิ่มขึ้น

○ น้ำล้นตลิ่งบริเวณแม่น้ำชี ตำบลเชียงโน อำเภอเชียงโน จังหวัดอุบลราชธานี ระดับน้ำมีแนวโน้มทรงตัว

○ น้ำล้นตลิ่งบริเวณแม่น้ำชี ตำบลคอนสมบูรณ์ อำเภอตาลคอก จังหวัดกาฬสินธุ์ ระดับน้ำมีแนวโน้มทรงตัว

ภาคกลาง

○ น้ำล้นตลิ่งตามธรรมชาติบริเวณคลองโพงแดง ตำบลบางหลวงโคต อำเภอบางบาล จังหวัดพระนครศรีอยุธยา ระดับน้ำมีแนวโน้มทรงตัว

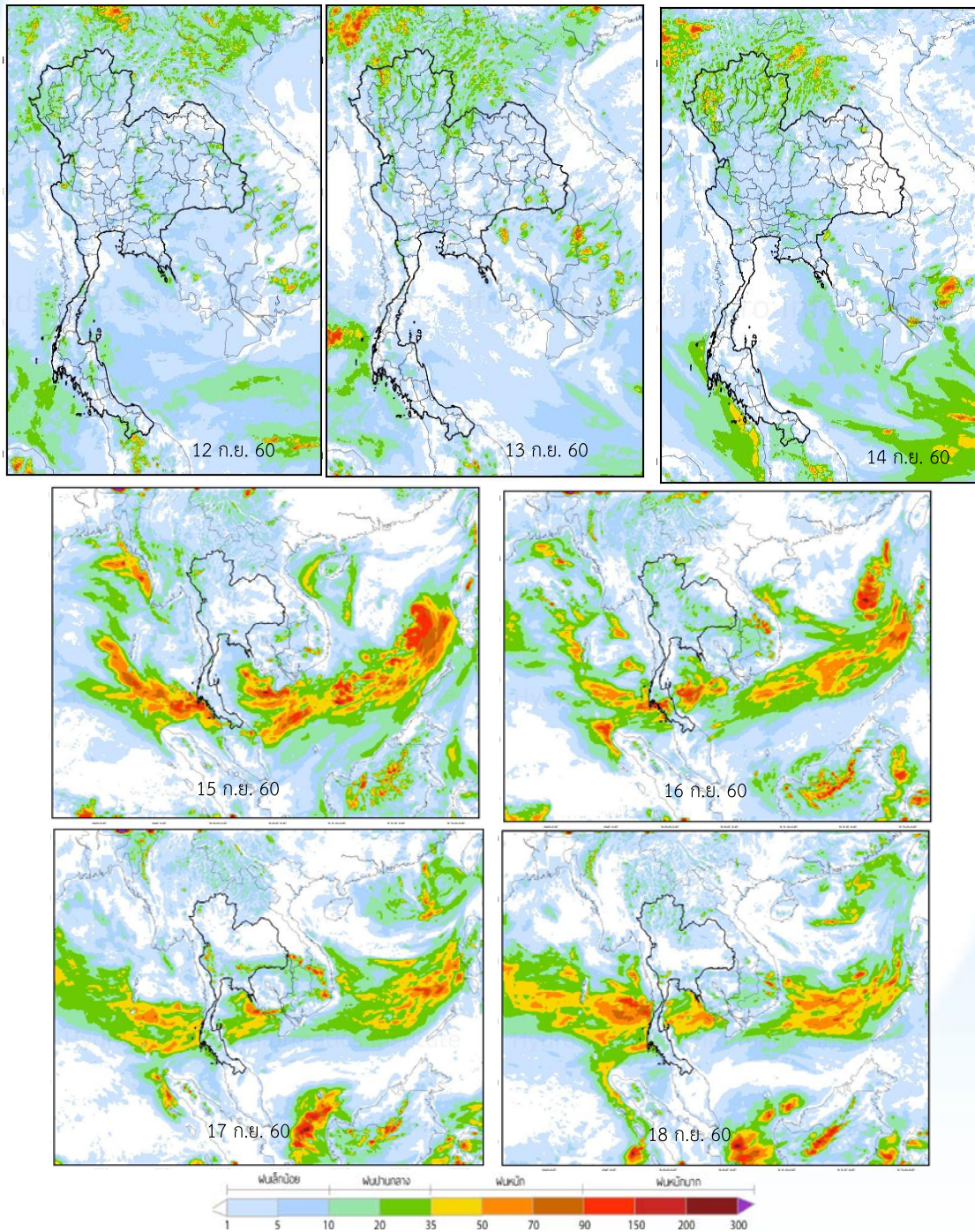
○ น้ำล้นตลิ่งตามธรรมชาติบริเวณคลองบางบาล ตำบลไทรน้อย อำเภอบางบาล จังหวัดพระนครศรีอยุธยา ระดับน้ำมีแนวโน้มทรงตัว

ที่มา : สถานีโทรมาตรตรวจวัดระดับน้ำของสถาบันสารสนเทศทรัพยากรน้ำและการเกษตร (องค์การมหาชน)

คาดการณ์ปริมาณฝน

คาดการณ์ฝนล่วงหน้า 7 วัน ด้วยแบบจำลองสภาพอากาศ WRF-ROMS

จากแผนภาพคาดการณ์ปริมาณฝนสะสมรายวันล่วงหน้า 7 วัน ความละเอียด 3x3 กิโลเมตร และ 9x9 กิโลเมตร ช่วงวันที่ 12-14 ก.ย. 60 ร่องมรสุมพาดผ่านประเทศเมียนมา ลาว และเวียดนามตอนบน ส่วนลมมรสุมตะวันตกเฉียงใต้ที่พัดปกคลุมบริเวณทะเลอันดามันและประเทศไทยมีกำลังอ่อนลง ส่งผลให้ประเทศไทยตอนบนยังคงมีฝนตกต่อเนื่อง กับจะมีฝนตกหนักบางแห่งในภาคใต้ตอนล่าง จึงควรเฝ้าระวังฝนสะสมและดินชุ่มน้ำ ที่อาจทำให้เกิดน้ำหลากได้ ส่วนในช่วงวันที่ 15-18 ก.ย. 60 ร่องมรสุมจะเลื่อนลงมาพาดผ่านบริเวณภาคเหนือ ภาคกลาง และภาคตะวันออกเฉียงเหนือ ประกอบกับลมมรสุมตะวันตกเฉียงใต้ที่ปกคลุมทะเลอันดามันและประเทศไทยจะเริ่มมีกำลังแรงขึ้น ส่งผลให้ประเทศไทยมีฝนเพิ่มขึ้น และมีฝนตกหนักบางพื้นที่



การคาดการณ์ฝนระหว่างวันที่ 12-18 ก.ย. 2560 (คาดการณ์ ณ วันที่ 11 ก.ย. 60 เวลา 19.00 น.)

ที่มา : สถาบันสารสนเทศทรัพยากรน้ำและการเกษตร (องค์การมหาชน)

Pasted from <http://thaiwater.haii.or.th/thaiwater_l5/public/wrfroms/rain_forecast>

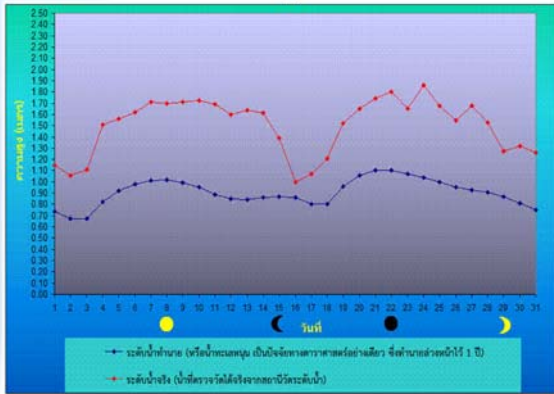
หมายเหตุ : ความแม่นยำของแบบจำลองสอดคล้องกับสถานการณ์จริงเมื่อระยะเวลาคาดการณ์ใกล้เคียงกับปัจจุบัน อีกทั้งยังอยู่ในขั้นวิจัยและพัฒนา ผู้ใช้ควรพิจารณาความจำเป็นในการนำไปใช้ต่อไป

คาดการณ์ระดับน้ำทะเล

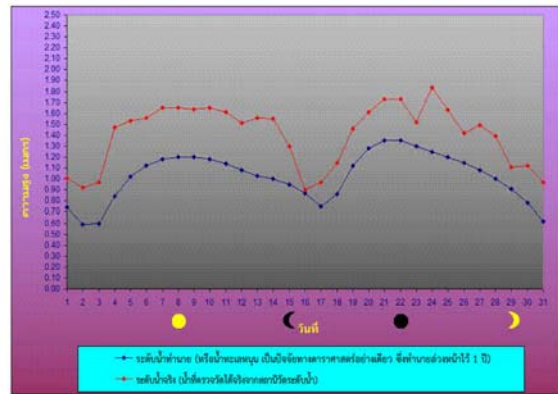
คาดการณ์สภาวะระดับน้ำในแม่น้ำเจ้าพระยา

จากการคาดการณ์สถานการณ์น้ำขึ้น-น้ำลง บริเวณอ่าวไทยที่สถานีกองบัญชาการกองทัพเรือ คาดว่าวันที่ 12 ก.ย. 60 น้ำลงต่ำสุดจะเกิดขึ้น เวลา 05.11 น. ระดับน้ำสูงกว่าระดับน้ำทะเลปานกลาง 0.30 เมตร น้ำขึ้นสูงสุดจะเกิดขึ้น เวลา 21.25 น. ระดับน้ำขึ้นสูงกว่าระดับน้ำทะเลปานกลาง 1.80 เมตร ส่วนบริเวณป้อมพระจุลจอมเกล้า คาดว่า น้ำลงต่ำสุดจะเกิดขึ้น เวลา 14.58 น. ระดับน้ำต่ำกว่าระดับน้ำทะเลปานกลาง 0.41 เมตร น้ำขึ้นสูงสุดจะเกิดขึ้น เวลา 09.22 น. ระดับน้ำขึ้นสูงกว่าระดับน้ำทะเลปานกลาง 1.15 เมตร

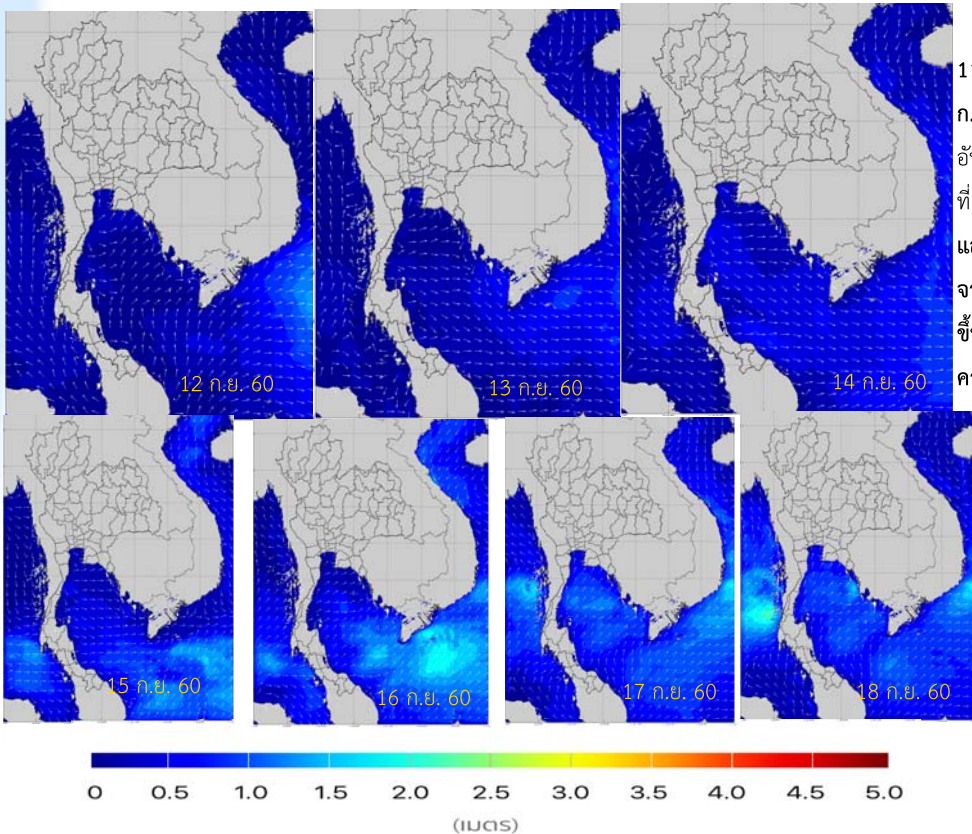
บริเวณหน้ากองบัญชาการกองทัพเรือ



บริเวณป้อมพระจุลจอมเกล้า



คาดการณ์ความสูงและทิศทางการเคลื่อนที่ของคลื่นทะเลบริเวณอ่าวไทยและอันดามัน



คาดการณ์เมื่อ เวลา 19.00 น. ของวันที่ 11 ก.ย. 2560 พบว่า ระหว่างช่วงวันที่ 12-18 ก.ย. 60 ลมมรสุมตะวันตกเฉียงใต้พัดปกคลุมทะเลอันดามันและประเทศไทยมีกำลังอ่อนลงในช่วงวันที่ 12-13 ก.ย. ส่งผลให้คลื่นลมทั้งฝั่งอันดามันและฝั่งอ่าวไทยมีความสูงของคลื่นต่ำกว่า 1 เมตร จากนั้นลมมรสุมตะวันตกเฉียงใต้เริ่มมีกำลังแรงขึ้น ส่งผลให้คลื่นลมทั้งสองฝั่งมีกำลังแรง โดยมีความสูงคลื่นประมาณ 1-1.5 เมตร

ที่มา สสนก.