



## สภาพอากาศปัจจุบัน

|                                   |   |
|-----------------------------------|---|
| แผนที่ความกดอากาศและภาพเมฆ        | 2 |
| ภาพเรดาร์ และปริมาณฝน             | 3 |
| ความชื้น                          | 4 |
| อุณหภูมิผิวน้ำทะเลและความสูงคลื่น | 5 |
| ปริมาณน้ำในอ่างเก็บน้ำ            | 6 |
| ระดับน้ำท่า                       | 7 |

## คาดการณ์

|                      |    |
|----------------------|----|
| คาดการณ์ปริมาณฝน     | 9  |
| คาดการณ์ระดับน้ำทะเล | 10 |
| คาดการณ์คลื่น        | 10 |

## รายงานสถานการณ์น้ำรายสัปดาห์

สัปดาห์ที่ 36/2560

ระหว่างวันที่ 30 สิงหาคม - 5 กันยายน 2560

## สถานการณ์ปัจจุบัน

**สภาพอากาศ** : ร่องมรสุมพาดผ่านบริเวณประเทศไทยตอนบนฝนระยะครึ่งแรกของสัปดาห์ จากนั้นได้เลื่อนกลับขึ้นไปพาดผ่านประเทศพม่า ลาว และเวียดนามตอนบน ประกอบกับมรสุมตะวันตกเฉียงใต้ที่พัดปกคลุมทะเลอันดามันและประเทศไทยมีกำลังอ่อนลง ทำให้ประเทศไทยตอนบนมีฝนตกในระยะต้นสัปดาห์ สำหรับภาคใต้ฝั่งตะวันตกมีฝนตกเล็กน้อยตลอดช่วง กับมีฝนตกหนักถึงหนักมากในบางพื้นที่ของภาคเหนือ ภาคตะวันออกเฉียงเหนือตอนบน และภาคกลาง รวมทั้งพื้นที่กรุงเทพมหานครและปริมณฑล โดยปริมาณฝนสะสมสูงสุด 7 วัน ที่วัดได้จากระบบโทรมาตร อยู่ที่จังหวัดบึงกาฬ วัดได้ 222.4 มม. รองลงมาคือ จังหวัดอุดรดิตถ์ 131.2 มม. และจังหวัดน่าน 122.8 มม. ตามลำดับ

**น้ำในเขื่อน** : รายงานข้อมูลน้ำในเขื่อนจากกรมชลประทาน ณ วันที่ 5 ก.ย. 60 อยู่ที่ 48,895 ล้านลูกบาศก์เมตร หรือ 69% ของความจุอ่าง โดยเป็นน้ำใช้การได้จริง 25,368 ล้านลูกบาศก์เมตร สำหรับเขื่อนภูมิพล และเขื่อนสิริกิติ์ มีน้ำใช้การคงเหลืออยู่ 3,509 และ 3,879 ล้านลูกบาศก์เมตร ตามลำดับ **เขื่อนที่มีปริมาณน้ำในอ่างอยู่ในเกณฑ์น้อยวิกฤต คือ เขื่อนแม่งวง อีกทั้งมีเขื่อนน้ำอูน และเขื่อนน้ำพุง ที่มีปริมาณน้ำสูงเกินระดับกักเก็บปกติ ทำให้ต้องระบายน้ำผ่าน spill way**

**น้ำในแม่น้ำลำคลอง** : ผลกระทบจากฝนตกต่อเนื่องในพื้นที่ภาคตะวันออกเฉียงเหนือทำให้ยังคงมีสถานการณ์น้ำล้นตลิ่งในพื้นที่ลุ่มน้ำโขงอีสานและลุ่มน้ำชี ประกอบกับมีฝนตกเพิ่มขึ้นในพื้นที่ภาคเหนือและภาคกลาง ส่งผลให้บริเวณดังกล่าวมีระดับน้ำเพิ่มขึ้นและเกิดน้ำล้นตลิ่งในบางพื้นที่ ทั้งนี้พื้นที่ส่วนใหญ่ภาคตะวันออกเฉียงเหนือมีระดับน้ำอยู่ในเกณฑ์น้ำมาก ส่วนภาคเหนือและภาคกลางมีระดับน้ำอยู่ในเกณฑ์น้ำปานกลางถึงน้ำมาก

## คาดการณ์

**คาดการณ์ฝน** : ช่วงวันที่ 5-7 ก.ย. 60 ร่องมรสุมพาดผ่านบริเวณตอนบนของภาคเหนือและตอนบนของภาคตะวันออกเฉียงเหนือ ประกอบกับลมมรสุมตะวันตกเฉียงใต้ที่พัดปกคลุมบริเวณทะเลอันดามันและประเทศไทยมีกำลังปานกลาง ส่งผลให้**ประเทศไทยจะมีฝนตกหนักในบางพื้นที่บริเวณตอนบนของประเทศ โดยเฉพาะบริเวณจังหวัดแม่ฮ่องสอน เชียงใหม่ เชียงราย น่าน พะเยา ลำปาง แพร่ อุดรดิตถ์ ตาก กาญจนบุรี อุทัยธานี กำแพงเพชร ชัยนาท นครสวรรค์ นครนายก รวมถึงกรุงเทพและปริมณฑล จึงควรเฝ้าระวังฝนสะสมและดินชุ่มน้ำ ที่อาจทำให้เกิดน้ำหลากได้** ส่วนในช่วงวันที่ 8-11 ก.ย. 60 ร่องมรสุมยังคงพาดผ่านบริเวณภาคเหนือตอนบนและภาคตะวันออกเฉียงเหนือตอนบนยังคงมีกำลังอ่อนลง ประกอบกับลมมรสุมตะวันตกเฉียงใต้ปกคลุมทะเลอันดามันและประเทศไทยจะเริ่มอ่อนกำลังลง ส่งผลให้**ประเทศไทยปริมาณฝนจะเริ่มลดลง ส่วนภาคใต้ยังคงมีฝนตกเล็กน้อยถึงปานกลาง และอาจมีฝนตกหนักในบางพื้นที่ ทั้งนี้พายุดีเปรสชัน Nineteen ที่ก่อตัวในมหาสมุทรแปซิฟิก มีแนวโน้มทวีกำลังแรงขึ้น และเคลื่อนตัวผ่านประเทศฟิลิปปินส์ เข้าสู่ประเทศจีนเหนือเกาะฮ่องกง โดยพายุลูกนี้ไม่ส่งผลต่อประเทศไทย**

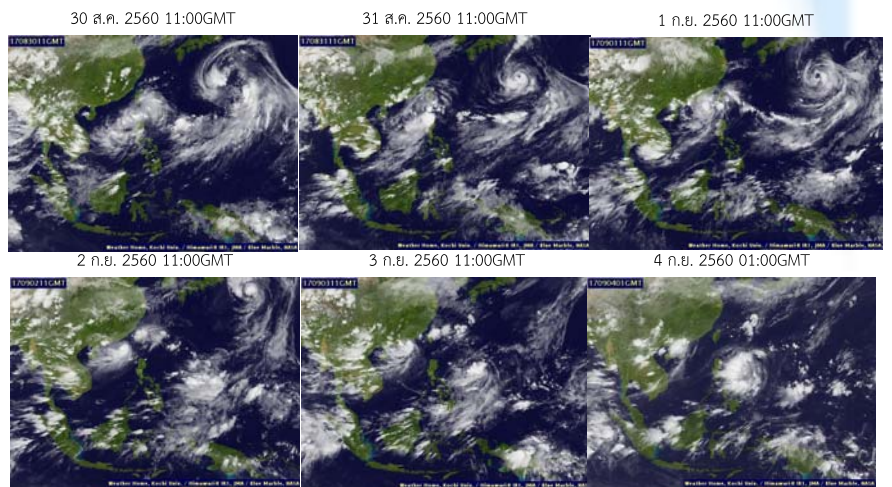
**คาดการณ์ระดับน้ำในแม่น้ำเจ้าพระยา** : จากการคาดการณ์สถานการณ์น้ำขึ้น-น้ำลง บริเวณอ่าวไทยที่สถานีกองบัญชาการกองทัพเรือ คาดว่าวันที่ 4 ก.ย. 60 น้ำลงต่ำสุดจะเกิดขึ้น เวลา 01.43 น. ระดับน้ำสูงกว่าระดับน้ำทะเลปานกลาง 0.39 เมตร น้ำขึ้นสูงสุดจะเกิดขึ้น เวลา 19.58 น. ระดับน้ำขึ้นสูงกว่าระดับน้ำทะเลปานกลาง 1.05 เมตร ส่วนบริเวณป้อมพระจุลจอมเกล้า คาดว่า น้ำลงต่ำสุดจะเกิดขึ้น เวลา 10.29 น. ระดับน้ำต่ำกว่าระดับน้ำทะเลปานกลาง 1.29 เมตร น้ำขึ้นสูงสุดจะเกิดขึ้น เวลา 18.00 น. ระดับน้ำขึ้นสูงกว่าระดับน้ำทะเลปานกลาง 1.19 เมตร

**คาดการณ์คลื่น** : คาดการณ์เมื่อ เวลา 19.00 น. ของวันที่ 4 ก.ย. 2560 พบว่า ระหว่างช่วงวันที่ 5 - 11 ก.ย. 60 ลมมรสุมตะวันตกเฉียงใต้พัดปกคลุมทะเลอันดามันและประเทศไทยมีกำลังปานกลาง ส่งผลให้คลื่นลมทั้งฝั่งอันดามันและอ่าวไทยมีความสูงของคลื่นประมาณ 1 เมตร

# สภาพอากาศปัจจุบัน วันที่ 30 สิงหาคม - 5 กันยายน 2560

## เมฆ

ประเทศไทยตอนบนมีกลุ่มเมฆปกคลุมหนาแน่นเกือบตลอดสัปดาห์ เนื่องจากร่องมรสุมพาดผ่านบริเวณตอนของประเทศไทยตลอดช่วง ทำให้มีฝนตกหนาแน่นบริเวณภาคเหนือตอนบน ภาคตะวันออกเฉียงเหนือตอนบน และภาคกลาง



เส้นทางพายุ ที่มา : มหาวิทยาลัยโคชิ

### สัปดาห์ที่แล้ว วันที่ 22 - 28 ส.ค. 60



### สัปดาห์นี้ วันที่ 29 ส.ค. - 4 ก.ย. 60



สัปดาห์นี้ประเทศไทยตอนบนมีฝนตกในระยะต้นสัปดาห์ถึงกลางสัปดาห์ สำหรับภาคใต้ฝั่งตะวันตกมีฝนตกเล็กน้อยตลอดช่วง กับมีฝนตกหนักถึงหนักมากในบางพื้นที่ของภาคเหนือ ภาคตะวันออกเฉียงเหนือตอนบน และภาคกลาง รวมทั้งพื้นที่กรุงเทพมหานครและปริมณฑล โดยปริมาณฝนสะสมสูงสุด 7 วัน ที่วัดได้จากระบบโทรมาตร อยู่ที่จังหวัดบึงกาฬ วัดได้ 222.4 มม. รองลงมาคือ จังหวัดอุดรดิตถ์ 131.2 มม. และจังหวัดน่าน 122.8 มม. ตามลำดับ

ที่มา : สถาบันสารสนเทศทรัพยากรน้ำและการเกษตร (องค์การมหาชน)

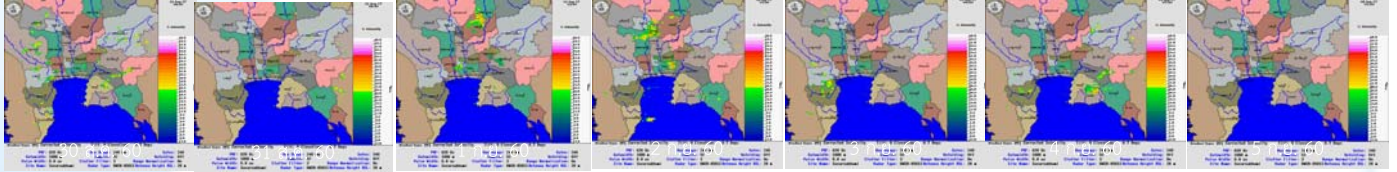


# สภาพอากาศปัจจุบัน

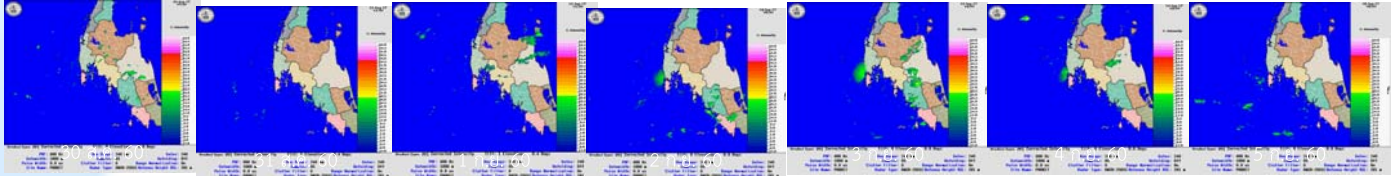
วันที่ 30 ส.ค. - 5 ก.ย. 60

ภาพเรดาร์จากกรมอุตุนิยมวิทยา กรมฝนหลวงและการบินเกษตร

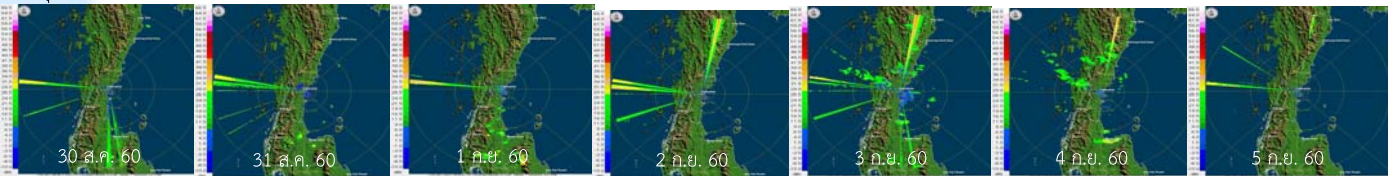
## เรดาร์สวารณภูมิ



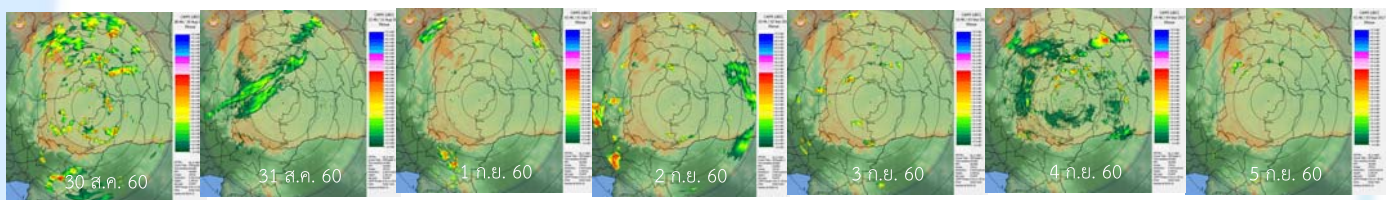
## เรดาร์ภูเก็ท



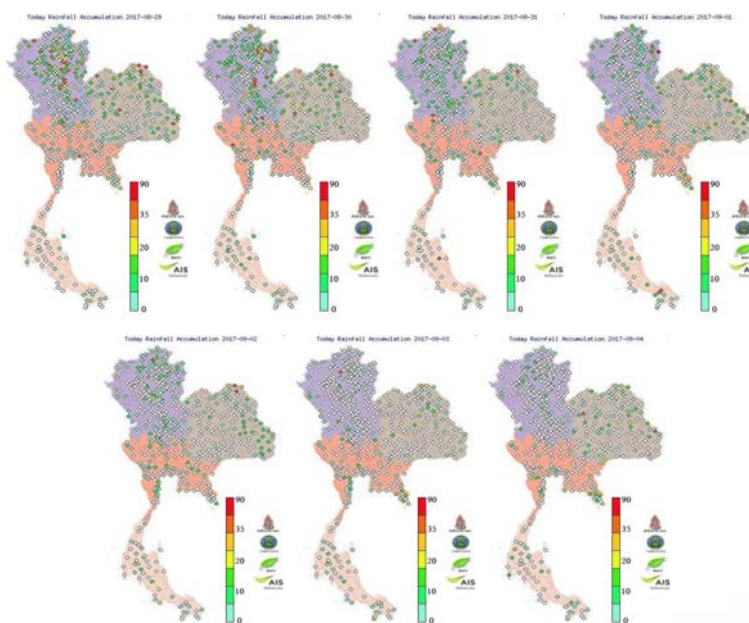
## เรดาร์ซุมพร



## เรดาร์พิมาย



## ปริมาณฝนสะสมรายวัน



29 สิงหาคม 2560 - 4 กันยายน 2560

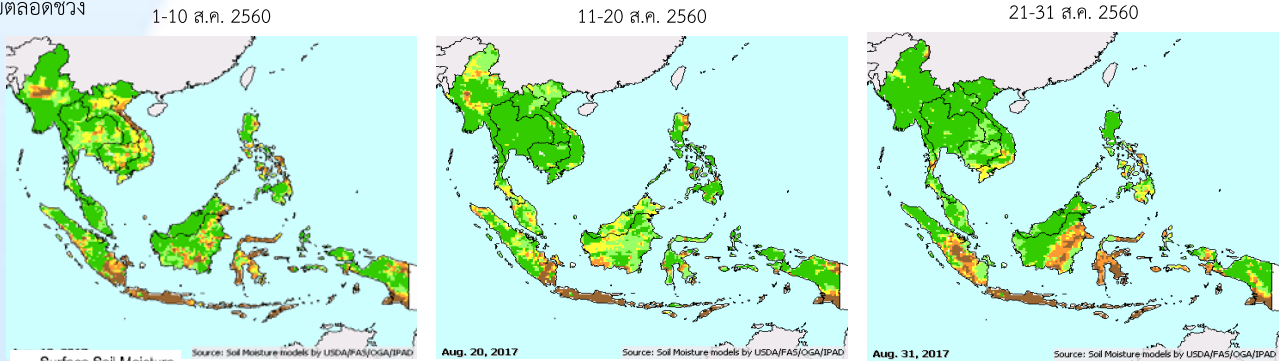
| สถานี  | ปริมาณน้ำสะสม (มม.) |
|--|---------------------|
| อบต.ป่าแฝก ต.ป่าแฝก อ.เมืองกาฬ               | 222.4               |
| มิ่งสวรรค์ ต.โลกทอง อ.เมืองกาฬ               | 193.2               |
| ทต.ตรอน ต.วังแดง อ.ฉะเชิงเทรา                | 131.2               |
| ทต.บ่อเกลือใต้ ต.บ่อเกลือใต้ อ.น่าน          | 122.8               |
| ท่าอากาศล่าง ต.ท่าอากาศล่าง อ.สนช.นคร        | 120.2               |
| สิงคม ต.สิงคม อ.หนองคาย                      | 109                 |
| ทต.สิริเวียงชัย ต.เวียงชัย อ.เขื่องราย       | 108.4               |
| ทต.หนองเจียง ต.หนองเจียง อ.เมืองกาฬ          | 108.2               |
| ทต.สันนาเมือง ต.สันนาเมือง อ.เขื่องราย       | 105.2               |
| อบต.สะแกกรัง ต.สะแกกรัง อ.จตุรัส             | 105                 |
| อบต.เปือยกลาง ต.เปือยกลาง อ.เขื่องราย        | 102.2               |
| ทต.เนินมะปราง ต.เนินมะปราง อ.พิชัยโลก        | 101.4               |
| เขตรักษาพันธุ์น้ำตา ต.แม่จันใหม่ อ.เขื่องราย | 100.2               |
| ท่าอากาศยาน ต.ศรีชุมเรียง อ.มหาสารคาม        | 97.8                |
| อบต.หาดไทย ต.หาดไทย อ.เขื่องราย              | 97.2                |
| อบต.ป่าตา ต.ป่าตา อ.น่าน                     | 95.8                |
| ภักจะดัง ต.ศรีธานี อ.เลย                     | 90.4                |
| กิจการช่างทองหน้า ต.ทุ่งช้าง อ.น่าน          | 90.2                |
| อบต.ตาดกลอย ต.ตาดกลอย อ.เพชรบูรณ์            | 88.4                |
| ทต.ดงมะละ ต.ดงมะละ อ.เขื่องราย               | 87                  |

หมายเหตุ : ปริมาณฝนสะสม 7 วัน

รายละเอียดเพิ่มเติม : [http://www.thaiwater.net/DATA/site/content/fs\\_show\\_top7.html?type=rain\\_acc&sort\\_type=max](http://www.thaiwater.net/DATA/site/content/fs_show_top7.html?type=rain_acc&sort_type=max)

ความชื้นผิวดิน

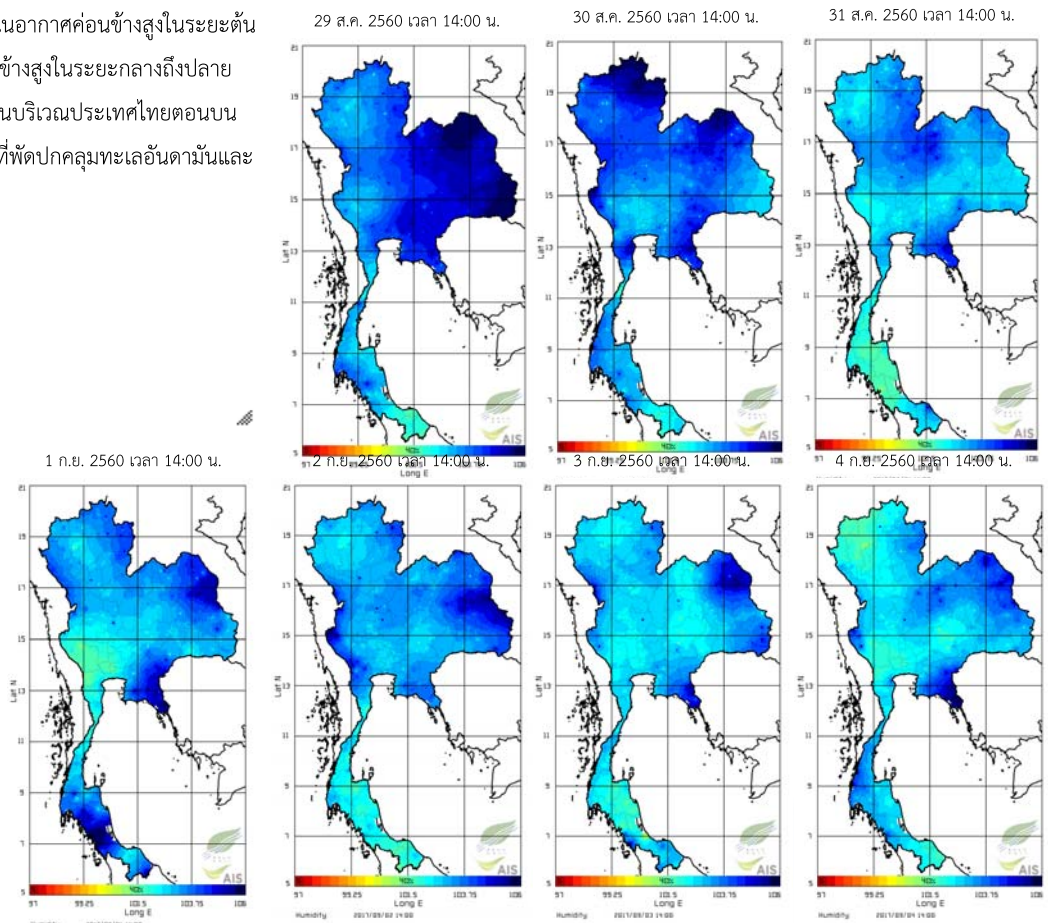
ช่วงวันที่ 21-31 สิงหาคม 2560 ประเทศไทยมีความชื้นค่อนข้างสูง เนื่องจากร่องมรสุมพาดผ่านบริเวณประเทศไทยเกือบตลอดช่วง ประกอบกับมรสุมตะวันตกเฉียงใต้ที่พัดปกคลุมทะเลอันดามันและประเทศไทยมีกำลังแรง อนึ่งพายุโซนร้อนปาซา ในทะเลจีนใต้ตอนบนได้เคลื่อนขึ้นฝั่งบริเวณตอนใต้ของประเทศจีน ในวันที่ 27 ส.ค. จากนั้นอ่อนกำลังลงเป็นหย่อมความกดอากาศต่ำกำลังแรงปกคลุมประเทศเวียดนามตอนบนในวันที่ 28 ส.ค. ทำให้ประเทศไทยมีความชื้นค่อนข้างสูงเกือบตลอดช่วง



ที่มา : USDA (United States Department of Agriculture)

ความชื้นในอากาศ

ประเทศไทยตอนบนมีความชื้นในอากาศค่อนข้างสูงในระยะต้นสัปดาห์ ส่วนภาคใต้มีความชื้นค่อนข้างสูงในระยะกลางถึงปลายสัปดาห์ เนื่องจากร่องมรสุมพาดผ่านบริเวณประเทศไทยตอนบน ประกอบกับมรสุมตะวันตกเฉียงใต้ที่พัดปกคลุมทะเลอันดามันและประเทศไทยมีกำลังอ่อนลง



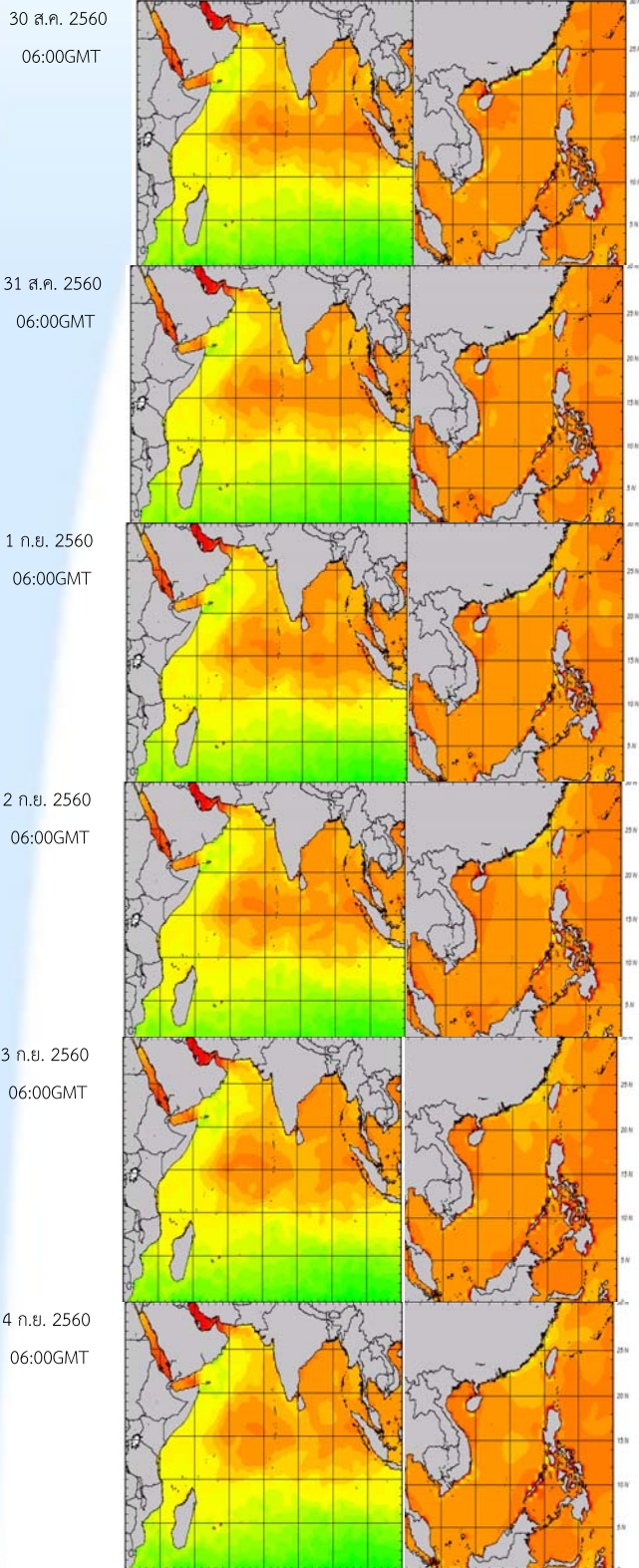
ที่มา สถาบันสารสนเทศทรัพยากรน้ำและการเกษตร(องค์การมหาชน)



# สภาพอากาศปัจจุบัน วันที่ 30 สิงหาคม - 5 กันยายน 2560

## อุณหภูมิผิวน้ำทะเล

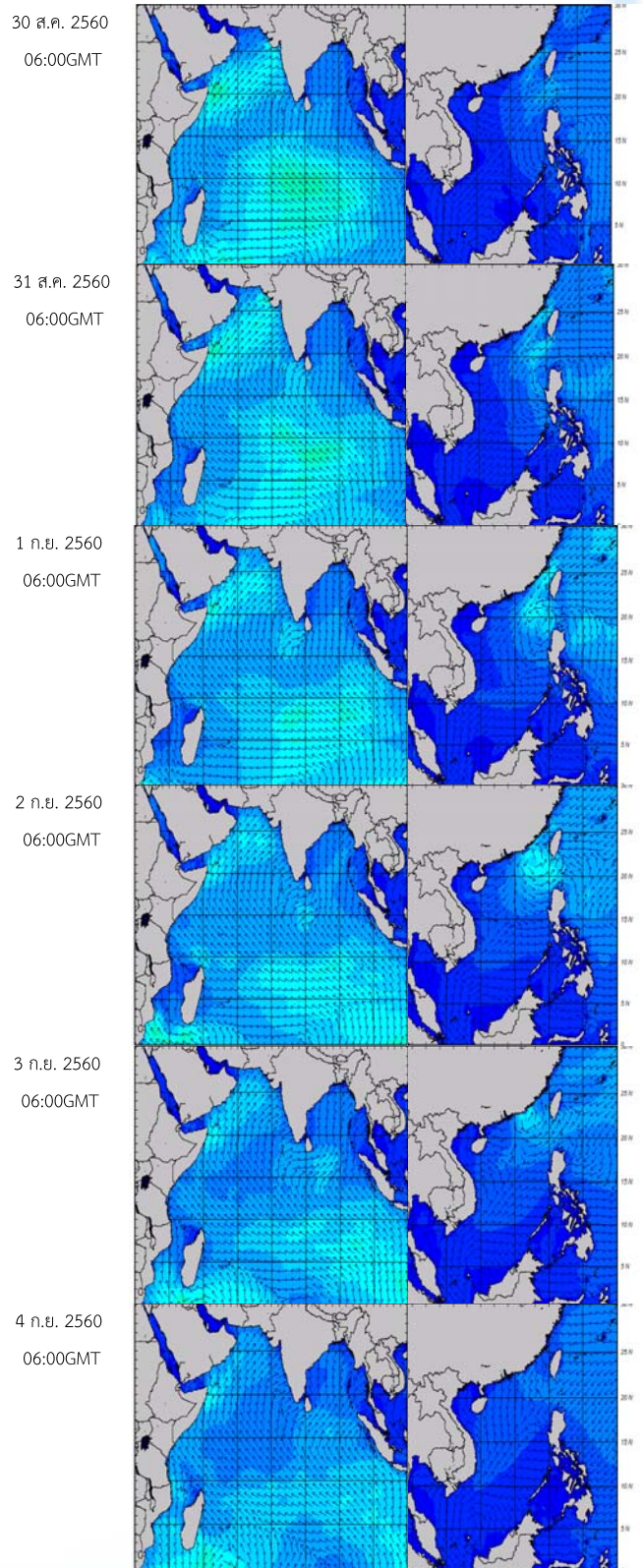
อุณหภูมิผิวน้ำทะเลฝั่งอันดามันมีอุณหภูมิ อยู่ที่ประมาณ 26-27 องศาเซลเซียส ส่วนบริเวณอ่าวไทยมีอุณหภูมิอยู่ที่ประมาณ 27-28 องศาเซลเซียส ตลอดสัปดาห์



ความสูงและทิศทางคลื่นฝั่งอันดามัน (ซ้าย) และฝั่งอ่าวไทย (ขวา)  
ที่มา : Oceanweather, Inc.

## ความสูงและทิศทางของคลื่น

ทะเลฝั่งอันดามันมีคลื่นสูงประมาณ 1-1.5 เมตร ส่วนทะเลฝั่งอ่าวไทยตอนบนมีคลื่นสูงประมาณ 1 เมตร ตลอดสัปดาห์



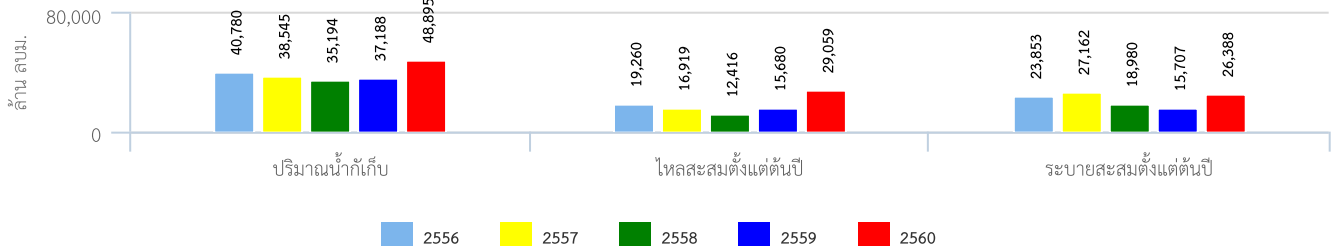
ความสูงและทิศทางคลื่นฝั่งอันดามัน (ซ้าย) และฝั่งอ่าวไทย (ขวา)  
ที่มา : Oceanweather, Inc.

# ปริมาณน้ำในอ่างเก็บน้ำ

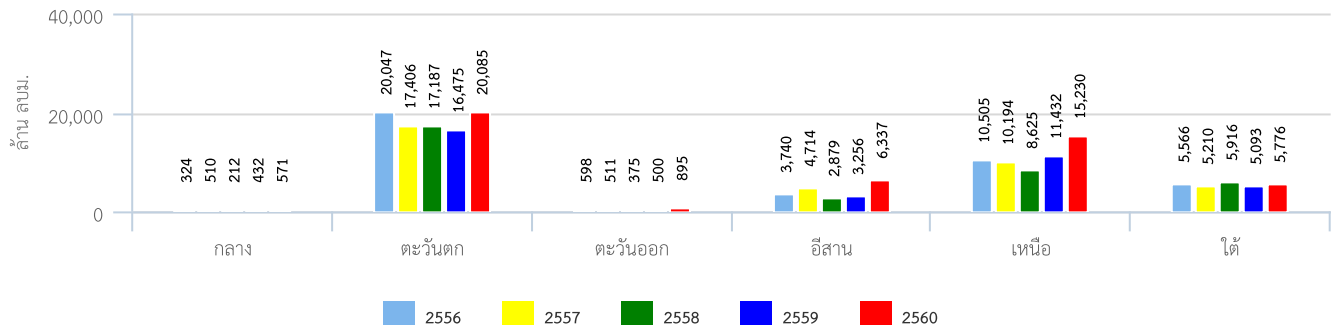
## สภาพน้ำในอ่างเก็บน้ำขนาดใหญ่ทั่วประเทศ

ปัจจุบันมีอยู่ 48,895 ล้านลูกบาศก์เมตร หรือ 69% ของความจุอ่าง โดยเป็นน้ำใช้การได้จริง 25,368 ล้านลูกบาศก์เมตร สำหรับเขื่อนภูมิพล และเขื่อนสิริกิติ์ มีน้ำใช้การคงเหลืออยู่ 3,509 และ 3,879 ล้านลูกบาศก์เมตร ตามลำดับ **เขื่อนที่มีปริมาตรน้ำในอ่างอายุในเกณฑ์น้อยวิกฤต คือ เขื่อนแม่กวง อีกทั้งมีเขื่อนน้ำอูน และเขื่อนน้ำพุง ที่มีปริมาณน้ำสูงเกินระดับกักเก็บปกติ ทำให้ต้องระบายน้ำผ่าน spill way**

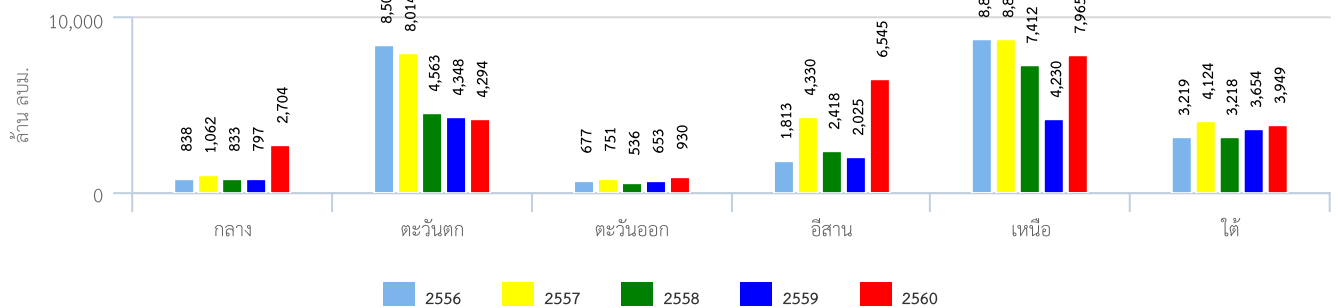
สถานการณ์น้ำในอ่างเก็บน้ำขนาดใหญ่



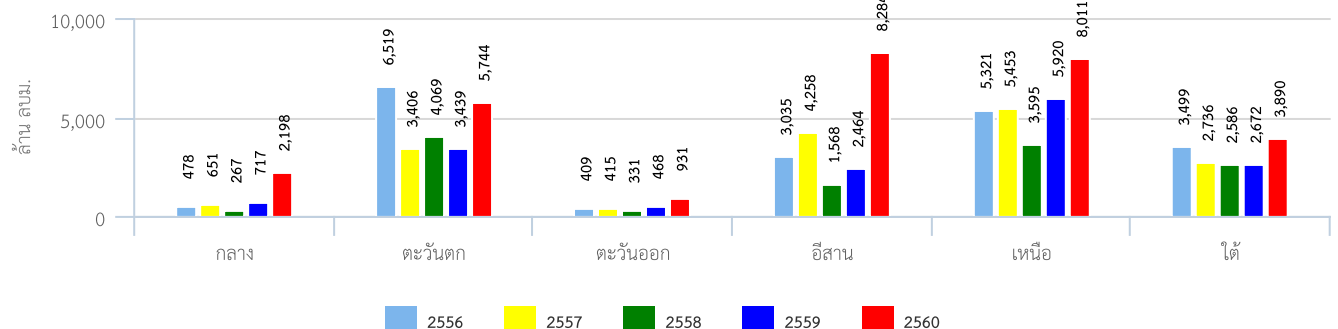
ปริมาตรเก็บกักรายภาค



ปริมาณน้ำระบายสะสมตั้งแต่ต้นปีรายภาค

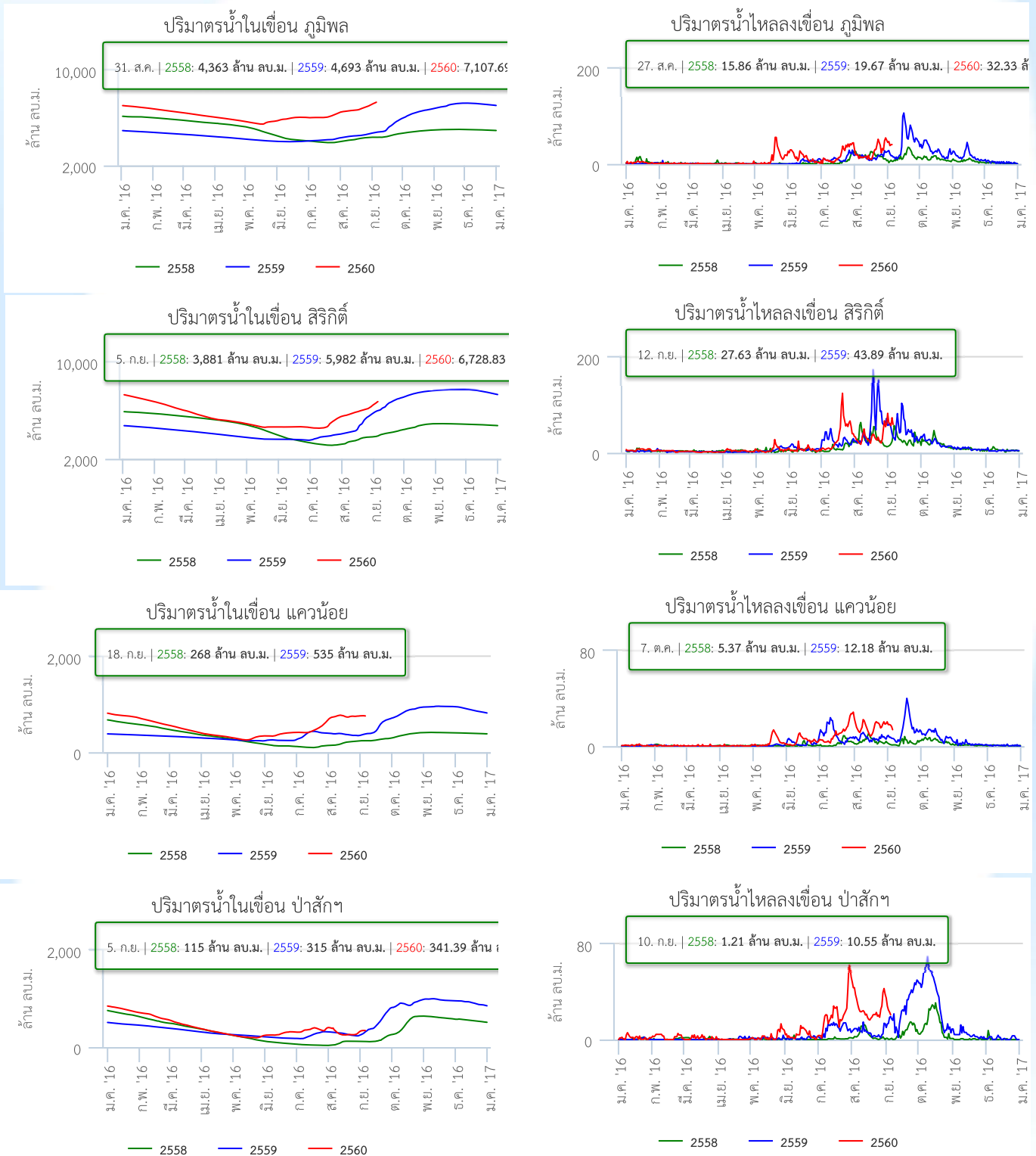


ปริมาณน้ำไหลลงอ่างฯสะสมตั้งแต่ต้นปีรายภาค



## สภาพน้ำในอ่างเก็บน้ำขนาดใหญ่ในพื้นที่ลุ่มน้ำเจ้าพระยา

ปริมาณน้ำใช้งานได้จริงในอ่างเก็บน้ำขนาดใหญ่ในพื้นที่ลุ่มน้ำเจ้าพระยา ข้อมูล ณ วันที่ 5 กันยายน 2560 พบว่า มีน้ำใช้การรวมกัน อยู่ที่ 8,444 ล้าน ลูกบาศก์เมตร ยังต้องการน้ำเก็บกักเพิ่มอีก 3,556 ล้านลบ.ม. โดยความต้องการน้ำเฉลี่ยในฤดูแล้งและช่วงฤดูฝนของปี 2561 สำหรับอุปโภค-บริโภค การเกษตร และ รักษาระบบนิเวศ 12,000 ล้านลูกบาศก์เมตร

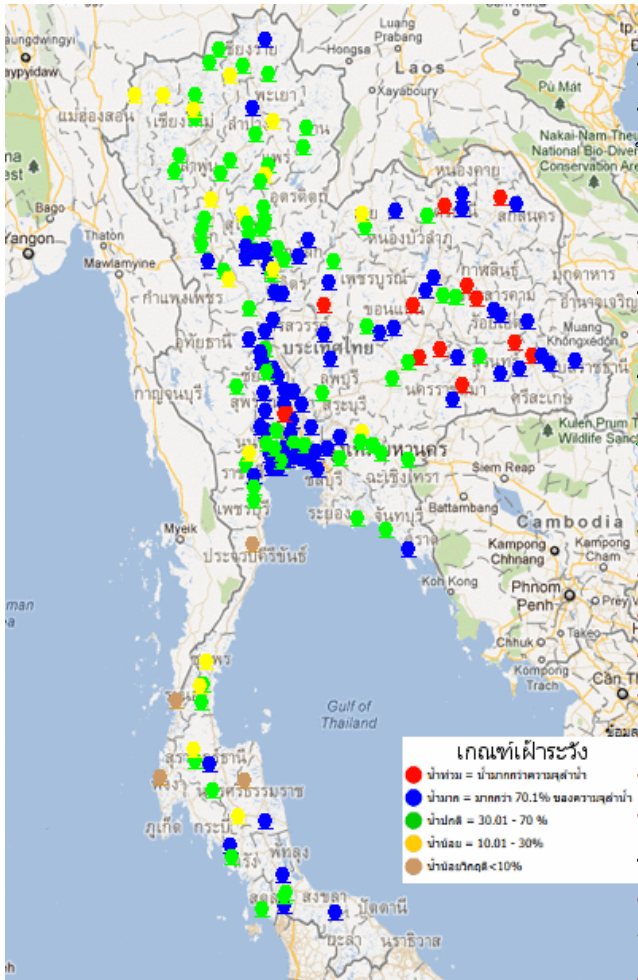


ข้อมูลปริมาณน้ำในอ่างเก็บน้ำขนาดใหญ่ ณ วันที่ 5 กันยายน 2560  
 ที่มา : กรมชลประทานและการไฟฟ้าผลิตแห่งประเทศไทย



# ระดับน้ำท่า

## สถานการณ์น้ำจากระบบโทรมาตรวัดระดับน้ำอัตโนมัติ ณ เวลา 10.00 น. พบว่า



ระดับน้ำในแม่น้ำสำคัญ ผลกระทบจากฝนตกต่อเนื่องในพื้นที่ภาคตะวันออกเฉียงเหนือ ทำให้ยังคงมีสถานการณ์น้ำล้นตลิ่งในพื้นที่ลุ่มน้ำโขงอีสานและลุ่มน้ำชี ประกอบกับมีฝนตกเพิ่มขึ้นในพื้นที่ภาคเหนือและภาคกลาง ส่งผลให้บริเวณดังกล่าวมีระดับน้ำเพิ่มขึ้นและเกิดน้ำล้นตลิ่งในบางพื้นที่ ทั้งนี้พื้นที่ส่วนใหญ่ภาคตะวันออกเฉียงเหนือมีระดับน้ำอยู่ในเกณฑ์น้ำมาก ส่วนภาคเหนือและภาคกลางมีระดับน้ำอยู่ในเกณฑ์น้ำปานกลางถึงน้ำมาก ปัจจุบันมีสถานการณ์น้ำล้นตลิ่ง ดังนี้

### ภาคเหนือ

○ น้ำล้นตลิ่งบริเวณแม่น้ำป่าสัก ตำบลนาเฉลียง อำเภอหนองไผ่ จังหวัดเพชรบูรณ์ ระดับน้ำมีแนวโน้มทรงตัว

### ภาคตะวันออกเฉียงเหนือ

○ น้ำล้นตลิ่งตามธรรมชาติบริเวณแม่น้ำห้วยหลวง ตำบลนาคำ อำเภอบ้านดุง จังหวัดอุดรธานี ระดับน้ำมีแนวโน้มลดลง

○ น้ำล้นตลิ่งบริเวณแม่น้ำสงคราม ตำบลโพนงาม อำเภออากาศอำนวย จังหวัดสกลนคร ระดับน้ำมีแนวโน้มทรงตัว

○ น้ำล้นตลิ่งบริเวณแม่น้ำชี ตำบลชนบท อำเภอนบพิตำ จังหวัดขอนแก่น ระดับน้ำมีแนวโน้มทรงตัว

○ น้ำล้นตลิ่งบริเวณแม่น้ำชี ตำบลแสนชาติ อำเภอจังหาร จังหวัดร้อยเอ็ด ระดับน้ำมีแนวโน้มทรงตัว

○ น้ำล้นตลิ่งบริเวณแม่น้ำชี ตำบลฟ้าหยาด อำเภอมหาชัยชนะ จังหวัดยโสธร ระดับน้ำมีแนวโน้มทรงตัว

○ น้ำล้นตลิ่งบริเวณแม่น้ำมูล ตำบลท่าลาด อำเภอชุมพวง จังหวัดนครราชสีมา ระดับน้ำมีแนวโน้มเพิ่มขึ้น

○ น้ำล้นตลิ่งบริเวณแม่น้ำมูล ตำบลปะเคียบ อำเภอคูเมือง จังหวัดบุรีรัมย์ ระดับน้ำมีแนวโน้มเพิ่มขึ้น

○ น้ำล้นตลิ่งบริเวณแม่น้ำชี ตำบลเชียงใน อำเภอเชียงใน จังหวัดอุบลราชธานี ระดับน้ำมีแนวโน้มทรงตัว

○ น้ำล้นตลิ่งบริเวณแม่น้ำชี ตำบลอนสมบูรณ์ อำเภอางตลาด จังหวัดกาฬสินธุ์ ระดับน้ำมีแนวโน้มทรงตัว

### ภาคกลาง

○ น้ำล้นตลิ่งตามธรรมชาติบริเวณคลองโพงแฝง ตำบลบางหลวงโต อำเภอบางบาล จังหวัดพระนครศรีอยุธยา ระดับน้ำมีแนวโน้มทรงตัว

○ น้ำล้นตลิ่งตามธรรมชาติบริเวณคลองบางบาล ตำบลไทรน้อย อำเภอบางบาล จังหวัดพระนครศรีอยุธยา ระดับน้ำมีแนวโน้มทรงตัว

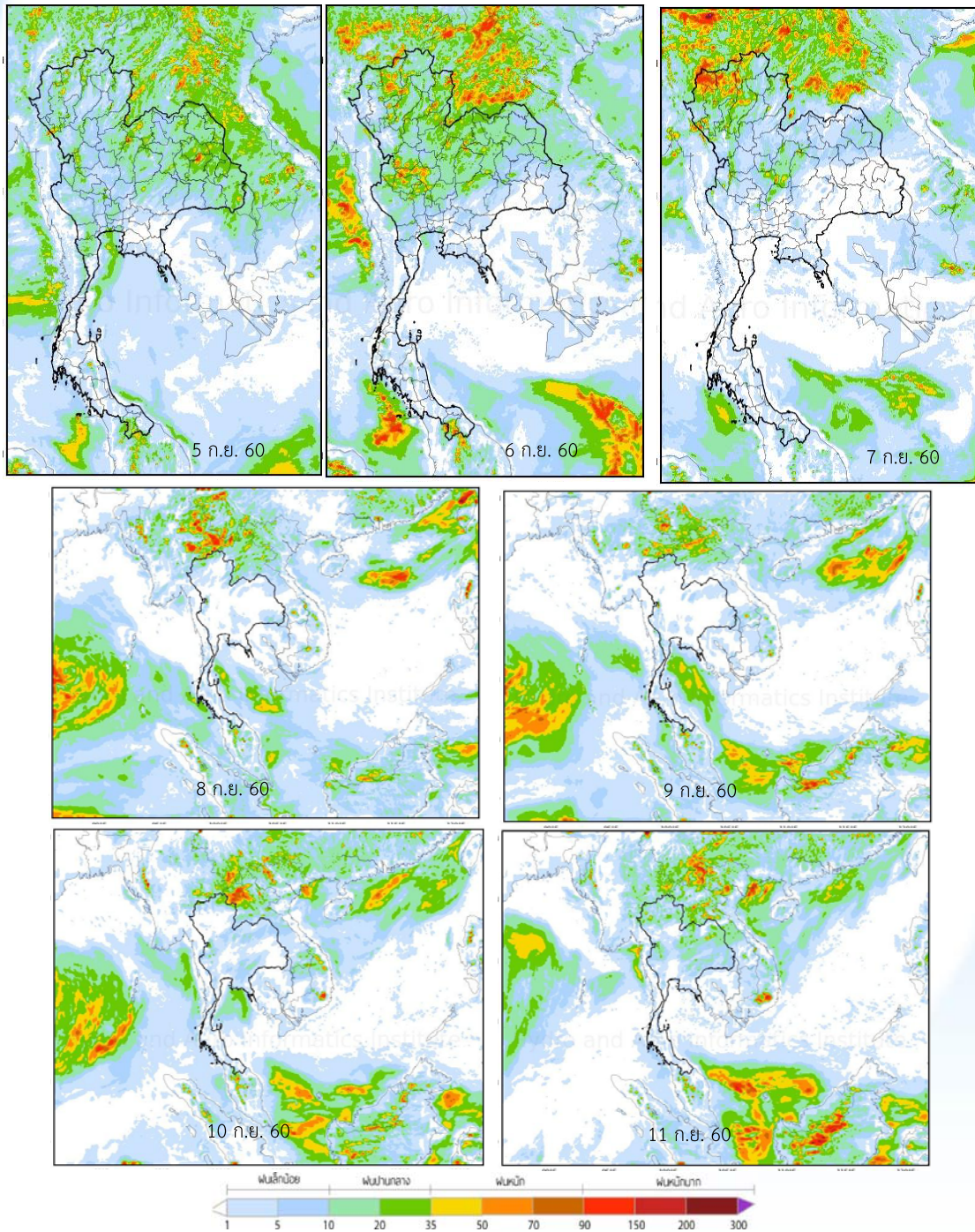
ที่มา : สถานีโทรมาตรตรวจวัดระดับน้ำของสถาบันสารสนเทศทรัพยากรน้ำและการเกษตร (องค์การมหาชน)



# คาดการณ์ปริมาณฝน

## คาดการณ์ฝนล่วงหน้า 7 วัน ด้วยแบบจำลองสภาพอากาศ WRF-ROMS

จากแผนภาพคาดการณ์ปริมาณฝนสะสมรายวันล่วงหน้า 7 วัน ความละเอียด 3x3 กิโลเมตร และ 9x9 กิโลเมตร ช่วงวันที่ 5-7 ก.ย. 60 ร่องมรสุมพาดผ่านบริเวณตอนบนของภาคเหนือและตอนบนของภาคตะวันออกเฉียงเหนือ ประกอบกับลมมรสุมตะวันตกเฉียงใต้ที่พัดปกคลุมบริเวณทะเลอันดามันและประเทศไทยมีกำลังปานกลาง ส่งผลให้ประเทศไทยจะมีฝนตกหนักในบางพื้นที่บริเวณตอนบนของประเทศ โดยเฉพาะบริเวณจังหวัดแม่ฮ่องสอน เชียงใหม่ เชียงราย น่าน พะเยา ลำปาง แพร่ อุตรดิตถ์ ตาก กาญจนบุรี อุทัยธานี กำแพงเพชร ชัยนาท นครสวรรค์ นครนายก รวมถึงกรุงเทพและปริมณฑล จึงควรเฝ้าระวังฝนสะสมและดินชุ่มน้ำ ที่อาจทำให้เกิดน้ำหลากได้ ส่วนในช่วงวันที่ 8-11 ก.ย. 60 ร่องมรสุมยังคงพาดผ่านบริเวณภาคเหนือตอนบนและภาคตะวันออกเฉียงเหนือตอนบนยังคงมีกำลังอ่อนลง ประกอบกับลมมรสุมตะวันตกเฉียงใต้ปกคลุมทะเลอันดามันและประเทศไทยจะเริ่มอ่อนกำลังลง ส่งผลให้ประเทศไทยปริมาณฝนจะเริ่มลดลง ส่วนภาคใต้ยังคงมีฝนตกเล็กน้อยถึงปานกลาง และอาจมีฝนตกหนักในบางพื้นที่ ทั้งนี้พายุดีเปรสชัน Nineteen ที่ก่อตัวในมหาสมุทรแปซิฟิก มีแนวโน้มทวีกำลังแรงขึ้น และเคลื่อนตัวผ่านประเทศฟิลิปปินส์ เข้าสู่ประเทศจีนเหนือเกาะฮ่องกง โดยพายุลูกนี้ไม่ส่งผลต่อประเทศไทย



การคาดการณ์ฝนระหว่างวันที่ 5-11 ก.ย. 2560 (คาดการณ์ ณ วันที่ 4 ก.ย. 60 เวลา 19.00 น.)

ที่มา : สถาบันสารสนเทศทรัพยากรน้ำและการเกษตร (องค์การมหาชน)

Pasted from <[http://thaiwater.haii.or.th/thaiwater\\_l5/public/wrfroms/rain\\_forecast](http://thaiwater.haii.or.th/thaiwater_l5/public/wrfroms/rain_forecast)>

หมายเหตุ : ความแม่นยำของแบบจำลองสอดคล้องกับสถานการณ์จริงเมื่อระยะเวลาคาดการณ์ใกล้เคียงกับปัจจุบัน อีกทั้งยังอยู่ในขั้นวิจัยและพัฒนา ผู้ใช้ควรพิจารณาความถี่ในการนำไปใช้ต่อไป

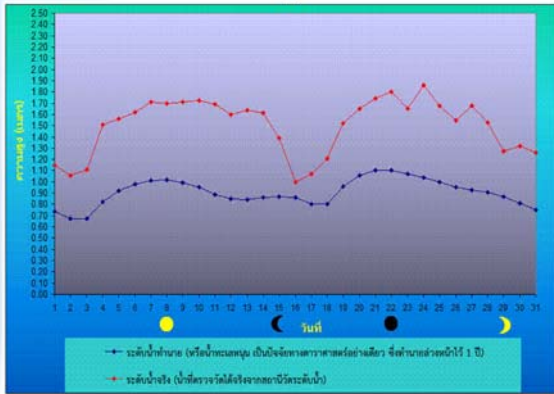


# คาดการณ์ระดับน้ำทะเล

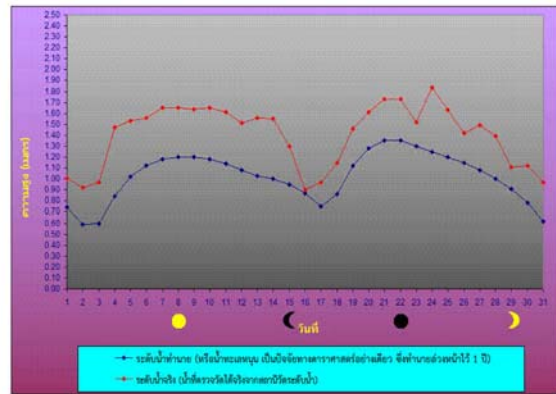
## คาดการณ์สภาวะระดับน้ำในแม่น้ำเจ้าพระยา

จากการคาดการณ์สถานการณ์น้ำขึ้น-น้ำลง บริเวณอ่าวไทยที่สถานีกองบัญชาการกองทัพเรือ คาดว่าวันที่ 4 ก.ย. 60 น้ำลงต่ำสุดจะเกิดขึ้น เวลา 01.43 น. ระดับน้ำสูงกว่าระดับน้ำทะเลปานกลาง 0.39 เมตร น้ำขึ้นสูงสุดจะเกิดขึ้น เวลา 19.58 น. ระดับน้ำขึ้นสูงกว่าระดับน้ำทะเลปานกลาง 1.05 เมตร ส่วนบริเวณ ป้อมพระจุลจอมเกล้า คาดว่า น้ำลงต่ำสุดจะเกิดขึ้น เวลา 10.29 น. ระดับน้ำต่ำกว่าระดับน้ำทะเลปานกลาง 1.29 เมตร น้ำขึ้นสูงสุดจะเกิดขึ้น เวลา 18.00 น. ระดับน้ำขึ้นสูงกว่าระดับน้ำทะเลปานกลาง 1.19 เมตร

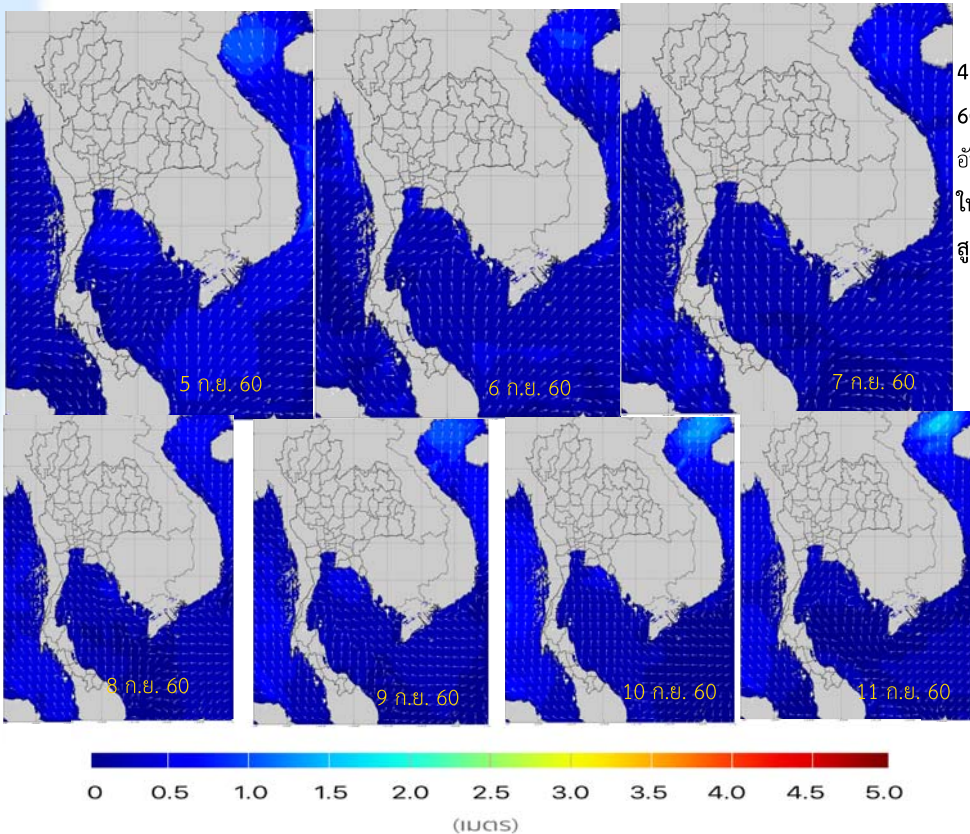
บริเวณหน้ากองบัญชาการกองทัพเรือ



บริเวณป้อมพระจุลจอมเกล้า



## คาดการณ์ความสูงและทิศทางการเคลื่อนที่ของคลื่นทะเลบริเวณอ่าวไทยและอันดามัน



คาดการณ์เมื่อ เวลา 19.00 น. ของวันที่ 4 ก.ย. 2560 พบว่า ระหว่างช่วงวันที่ 5-11 ก.ย. 60 ลมมรสุมตะวันตกเฉียงใต้พัดปกคลุมทะเลอันดามันและประเทศไทยมีกำลังปานกลาง ส่งผลให้คลื่นลมทั้งฝั่งอันดามันและฝั่งอ่าวไทยมีความสูงของคลื่นประมาณ 1 เมตร

ที่มา สสนก.