



## สภาพอากาศปัจจุบัน

แผนที่ความกดอากาศและภาพเมฆ	2
ภาพเรดาร์ และปริมาณฝน	3
ความชื้น	4
อุณหภูมิผิวน้ำทะเลและความสูงคลื่น	5
ปริมาณน้ำในอ่างเก็บน้ำ	6
ระดับน้ำท่า	7

## คาดการณ์

คาดการณ์ปริมาณฝน	9
คาดการณ์ระดับน้ำทะเล	10
คาดการณ์คลื่น	10

## รายงานสถานการณ์น้ำรายสัปดาห์

สัปดาห์ที่ 35/2560

ระหว่างวันที่ 23 - 29 สิงหาคม 2560

## สถานการณ์ปัจจุบัน

**สภาพอากาศ :** ได้ฝน"ฮาโตะ" บริเวณทะเลจีนใต้ตอนบนได้เคลื่อนขึ้นฝั่งบริเวณทางตอนใต้ของมณฑลกว่างตุง ประเทศจีนในช่วงบ่ายวันที่ 23 ส.ค. แล้วอ่อนกำลังลงเป็นพายุโซนร้อนในช่วงวันค้ำของวันเดียวกันก่อนจะเคลื่อนตัวผ่านมณฑลกว่างสี แล้วอ่อนกำลังลงเป็นพายุดีเปรสชันในขณะที่เคลื่อนตัวผ่านทางตอนบนของประเทศเวียดนามในช่วงบ่ายของวันที่ 24 ส.ค. แล้วอ่อนกำลังลงเป็นหย่อมความกดอากาศต่ำปกคลุมตอนบนของประเทศไทยในช่วงเช้าของวันถัดมา อีกทั้งในวันที่ 27 ส.ค. พายุโซนร้อน "ปาซา" บริเวณทะเลจีนใต้ตอนบนได้เคลื่อนขึ้นฝั่งบริเวณตอนใต้ของประเทศจีน ประกอบกับร่องมรสุมได้เลื่อนลงมาพาดผ่านภาคเหนือตอนล่าง ภาคกลางตอนบน และภาคตะวันออกเฉียงเหนือ ทำให้ประเทศไทยมีปริมาณฝนเพิ่มขึ้นในระยะปลายสัปดาห์ สัปดาห์นี้ประเทศไทยมีปริมาณฝนเพิ่มขึ้นในระยะกลางถึงปลายสัปดาห์ โดยมีฝนตกหนักถึงหนักมากในบางพื้นที่ของภาคเหนือ ภาคตะวันออก และภาคกลาง รวมทั้งพื้นที่กรุงเทพมหานครและปริมณฑล ปริมาณฝนสะสมสูงสุด 7 วัน ที่วัดได้จากระบบโทรมาตร อยู่ที่จังหวัดตราดวัดได้ 285.8 มม. รองลงมาคือ จังหวัดเชียงราย 267.6 มม. และจังหวัดน่าน 211.0 มม. ตามลำดับ

**น้ำในเขื่อน :** รายงานข้อมูลน้ำในเขื่อนจากกรมชลประทาน ณ วันที่ 29 ส.ค. 60 อยู่ที่ 47,503 ล้านลูกบาศก์เมตร หรือ 67% ของความจุอ่าง โดยเป็นน้ำใช้การได้จริง 23,977 ล้านลูกบาศก์เมตร สำหรับเขื่อนภูมิพล และเขื่อนสิริกิติ์ มีน้ำใช้การคงเหลืออยู่ 3,214 และ 3,444 ล้านลูกบาศก์เมตร ตามลำดับ **เขื่อนที่มีปริมาณน้ำในอ่างอยู่ในเกณฑ์น้อยวิกฤต 2 เขื่อน คือ เขื่อนแม่กวง และเขื่อนลำตะคอง อีกทั้งมีเขื่อนน้ำอูน และเขื่อนน้ำพุง ที่มีปริมาณน้ำสูงเกินระดับกักเก็บปกติ ทำให้ต้องระบายน้ำผ่าน spill way**

**น้ำในแม่น้ำลำคลอง :** ผลกระทบจากฝนตกต่อเนื่องในพื้นที่ภาคตะวันออกเฉียงเหนือทำให้ยังคงมีสถานการณ์น้ำล้นตลิ่งในพื้นที่ลุ่มน้ำโขงอีสานและลุ่มน้ำชี ประกอบกับมีฝนตกเพิ่มขึ้นในพื้นที่ภาคเหนือและภาคกลาง ส่งผลให้บริเวณดังกล่าวมีระดับน้ำเพิ่มขึ้นและเกิดน้ำล้นตลิ่งในบางพื้นที่ ทั้งนี้พื้นที่ส่วนใหญ่ภาคตะวันออกเฉียงเหนือมีระดับน้ำอยู่ในเกณฑ์น้ำมาก ส่วนภาคเหนือและภาคกลางมีระดับน้ำอยู่ในเกณฑ์น้ำปานกลางถึงน้ำมาก

## คาดการณ์

**คาดการณ์ฝน :** ช่วงวันที่ 29-31 ส.ค. 60 มีร่องมรสุมปกคลุมบริเวณภาคเหนือและภาคตะวันออกเฉียงเหนือ ประกอบกับช่วงวันที่ 30-31 ส.ค. หย่อมความกดอากาศต่ำที่ปกคลุมประเทศลาวตอนบนจะเคลื่อนตัวเข้ามาปกคลุมภาคเหนือตอนบน ส่วนมรสุมตะวันตกเฉียงใต้ที่พัดปกคลุมทะเลอันดามันและประเทศไทยมีกำลังปานกลาง **ส่งผลให้มีฝนตกหนักต่อเนื่องในพื้นที่ภาคเหนือ ภาคตะวันออกเฉียงเหนือ ภาคกลางและภาคตะวันออก** ส่วนภาคใต้มีฝนตกเล็กน้อย ก็อาจมีฝนตกหนักในบางพื้นที่ทางด้านตะวันตกของภาค ส่วนในช่วงวันที่ 1-4 ก.ย. 60 ร่องมรสุมยังคงปกคลุมบริเวณภาคเหนือและภาคตะวันออกเฉียงเหนือ ส่วนลมมรสุมตะวันตกเฉียงใต้ที่พัดปกคลุมประเทศไทยจะมีกำลังแรงขึ้น ส่งผลให้ยังคงมีฝนตกหนักในบางพื้นที่ของภาคเหนือตอนบนและภาคตะวันออกเฉียงเหนือตอนบน ในช่วงวันที่ 1-2 ส.ค. สำหรับภูมิภาคอื่นๆจะมีปริมาณฝนลดลง

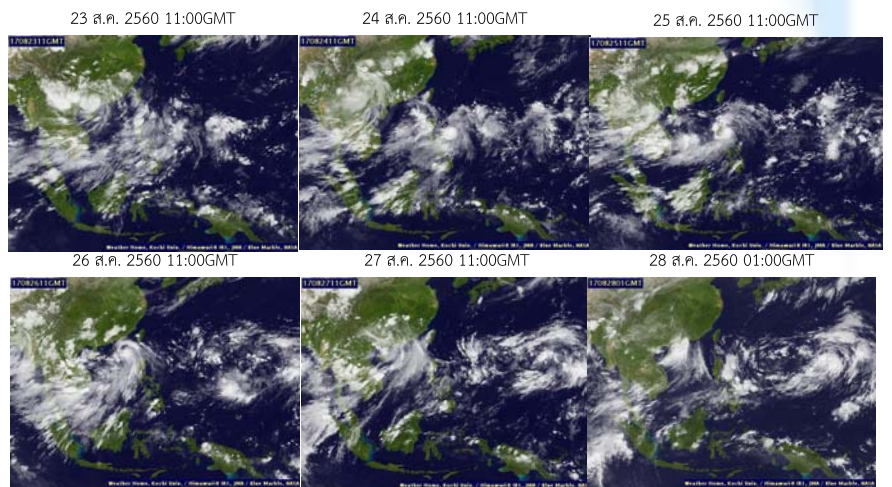
**คาดการณ์ระดับน้ำในแม่น้ำเจ้าพระยา :** จากการคาดการณ์สถานการณ์น้ำขึ้น-น้ำลง บริเวณอ่าวไทยที่สถานีกองบัญชาการกองทัพเรือ คาดว่าวันที่ 30 ส.ค. 60 น้ำลงต่ำสุดจะเกิดขึ้น เวลา 06.47 น. ระดับน้ำสูงกว่าระดับน้ำทะเลปานกลาง 0.38 เมตร น้ำขึ้นสูงสุดจะเกิดขึ้น เวลา 22.14 น. ระดับน้ำขึ้นสูงกว่าระดับน้ำทะเลปานกลาง 0.81 เมตร ส่วนบริเวณป้อมพระจุลจอมเกล้า คาดว่า น้ำลงต่ำสุดจะเกิดขึ้น เวลา 15.23 น. ระดับน้ำต่ำกว่าระดับน้ำทะเลปานกลาง 0.19 เมตร น้ำขึ้นสูงสุดจะเกิดขึ้น เวลา 21.02 น. ระดับน้ำขึ้นสูงกว่าระดับน้ำทะเลปานกลาง 0.78 เมตร

**คาดการณ์คลื่น :** คาดการณ์เมื่อ เวลา 19.00 น. ของวันที่ 28 ส.ค. 2560 พบว่า ระหว่างช่วงวันที่ 29 ส.ค.- 4 ก.ย. 60 ลมมรสุมตะวันตกเฉียงใต้พัดปกคลุมทะเลอันดามันและประเทศไทยมีกำลังปานกลาง **ส่งผลให้คลื่นลมฝั่งอันดามันมีความสูงของคลื่นประมาณ 1 เมตร และฝั่งอ่าวไทยมีความสูงของคลื่นประมาณ 1-1.5 เมตร**

# สภาพอากาศปัจจุบัน วันที่ 23 - 29 สิงหาคม 2560

## เมฆ

ประเทศไทยมีกลุ่มเมฆปกคลุมหนาแน่นตลอดทั้งสัปดาห์ ได้ฝน"ฮาโตะ" บริเวณทะเลจีนใต้ตอนบนได้เคลื่อนขึ้นฝั่ง บริเวณทางตอนใต้ของมณฑลกว่างตุง ประเทศจีนในช่วงบ่าย วันที่ 23 ส.ค. แล้วอ่อนกำลังลงเป็นพายุโซนร้อนในช่วงวันค่ำ ของวันเดียวกันก่อนจะเคลื่อนตัวผ่านมณฑลกว่างสี แล้วอ่อนกำลังลงเป็นพายุดีเปรสชันในขณะที่เคลื่อนตัวผ่านทางตอนบน ของประเทศเวียดนามในช่วงบ่ายของวันที่ 24 ส.ค. แล้วอ่อนกำลังลงเป็นหย่อมความกดอากาศต่ำปกคลุมตอนบนของ ประเทศลาวในช่วงเช้าของวันถัดมา อีกทั้งในวันที่ 27 ส.ค. พายุโซนร้อน "ปาซา" บริเวณทะเลจีนใต้ตอนบนได้เคลื่อนขึ้น ฝั่งบริเวณตอนใต้ของประเทศจีน ประกอบกับร่องมรสุมได้ เคลื่อนลงมาพาดผ่านภาคเหนือตอนล่าง ภาคกลางตอนบน และ ภาคตะวันออกเฉียงเหนือ ทำให้ประเทศไทยมีปริมาณฝนเพิ่ม ขึ้นในระยะปลายสัปดาห์



เส้นทางพายุ ที่มา : มหาวิทยาลัยโคชิ

สัปดาห์ที่แล้ว วันที่ 15 - 21 ส.ค. 60



สัปดาห์นี้ วันที่ 22 - 28 ส.ค. 60



ที่มา : สถาบันสารสนเทศทรัพยากรน้ำและการเกษตร (องค์การมหาชน)

สัปดาห์นี้ประเทศไทยมีปริมาณฝนเพิ่มขึ้นในระยะกลาง ถึงปลายสัปดาห์ โดยมีฝนตกหนักถึงหนักมากในบางพื้นที่ ของภาคเหนือ ภาคตะวันออก และภาคกลาง รวมทั้งพื้นที่ กรุงเทพมหานครและปริมณฑล สำหรับภาคใต้ฝั่งตะวันตกมี ฝนเล็กน้อยถึงปานกลางตลอดทั้งสัปดาห์ โดยปริมาณฝน สะสมสูงสุด 7 วัน ที่วัดได้จากระบบโทรมาตร อยู่ที่จังหวัด ตราดวัดได้ 285.8 มม. รองลงมาคือ จังหวัดเชียงราย 267.6 มม. และจังหวัดน่าน 211.0 มม. ตามลำดับ

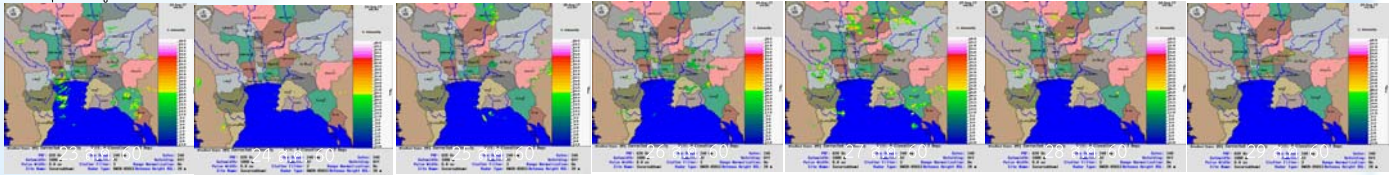


# สภาพอากาศปัจจุบัน

วันที่ 23 - 29 ส.ค. 60

ภาพเรดาร์จากกรมอุตุนิยมวิทยา กรมฝนหลวงและการบินเกษตร

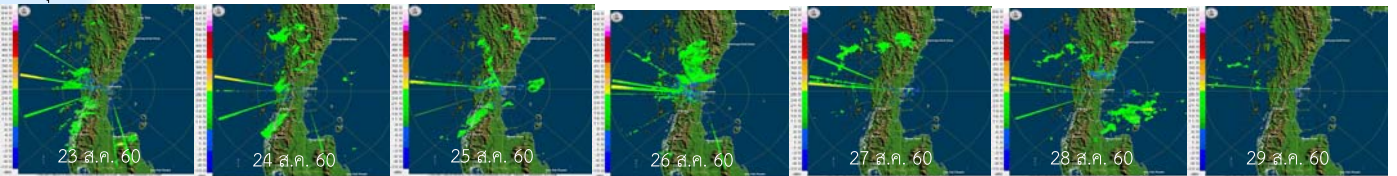
## เรดาร์สวารณภูมิ



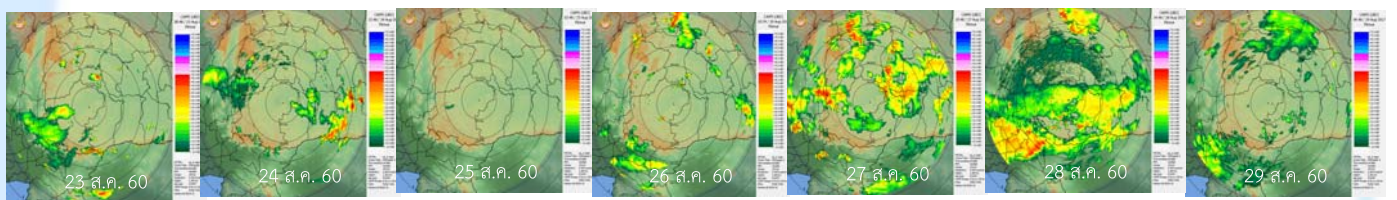
## เรดาร์ภูเก็ท



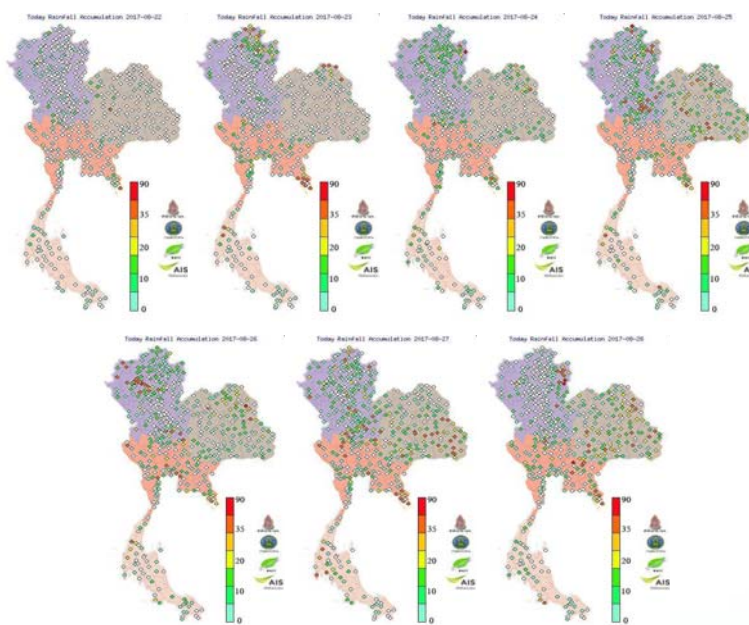
## เรดาร์ซุมพร



## เรดาร์พินาย



## ปริมาณฝนสะสมรายวัน



22 สิงหาคม 2560 - 28 สิงหาคม 2560

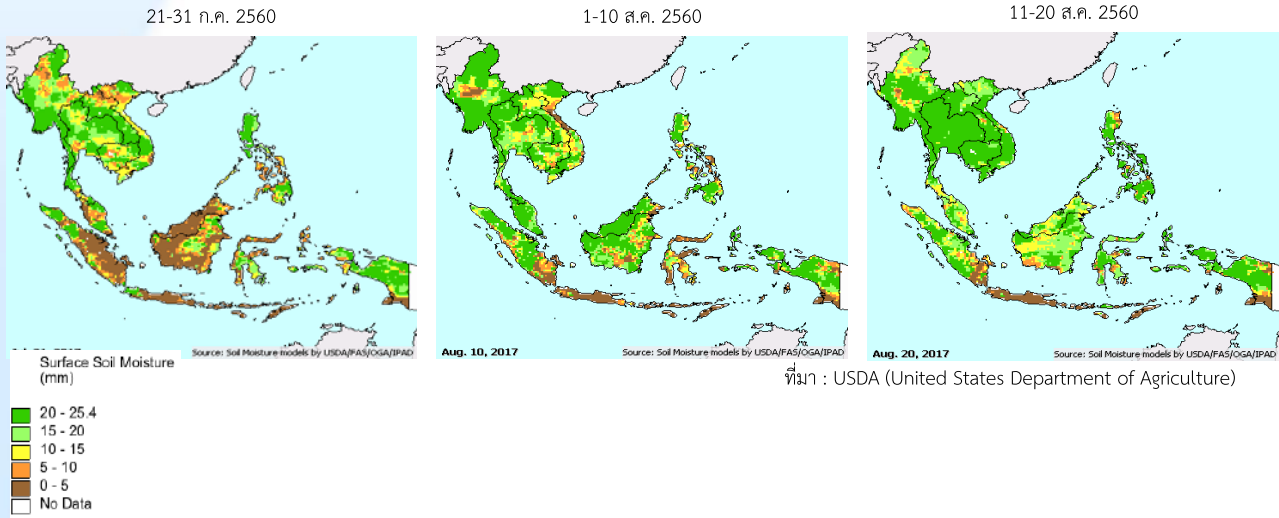
สถานี	ปริมาณฝนสะสม (มม.)
หาดท้ายกิม ต.แหลมกลัด อ.ตราด	285.8
ทต. เรืองพางคำ ต.เวียงพางคำ อ.เชียงราย	267.6
เป็ลือโน อ.ห้วยน้ำขาว อ.ตราด	231.6
บ้านตำนงมพล ต.ตำนงมพล อ.ตราด	211
ทิวการช่างกองข้าว ต.ทุ่งช้าง อ.น่าน	211
ทต. บ่อเกลือใต้ ต.บ่อเกลือใต้ อ.น่าน	206.2
โรงพยาบาลระนอง ต.บางรีน อ.ระนอง	186.4
บ้านยางหิน ต.ยางหิน อ.ระนอง	180.4
เขาระกำ ต.คลองใหญ่ อ.ตราด	179.4
หนองบอน ต.หนองบอน อ.ตราด	168
ท่าแร่ ต.นาฝาย อ.สกลนคร	164.2
บ้านหนองขอน ต.พัว อ.ชัยภูมิ	156.8
รพสต.เหมืองเมือง ต.เหมืองเมือง อ.น่าน	156.8
สตอ. ต.สะตอ อ.ตราด	155.6
อบต. ไชยวัฒนา ต.ไชยวัฒนา อ.น่าน	151
อบต. บางวัน ต.บางวัน อ.พิจิตร	145.6
บ้านปากอูน ต.ศรีสงคราม อ.นครพนม	145.2
สังขละบุรี ต.หนอง อ.กาญจนบุรี	143.8
บ้านห้วยน้ำ ต.นาหินลาด อ.นครนายก	137.2
ช่องสามหมอ ต.นาหนองหมก อ.ชัยภูมิ	135.4

หมายเหตุ : ปริมาณฝนสะสม 7 วัน

รายละเอียดเพิ่มเติม : [http://www.thaiwater.net/DATA/site/content/fs\\_show\\_top7.html?type=rain\\_acc&sort\\_type=max](http://www.thaiwater.net/DATA/site/content/fs_show_top7.html?type=rain_acc&sort_type=max)

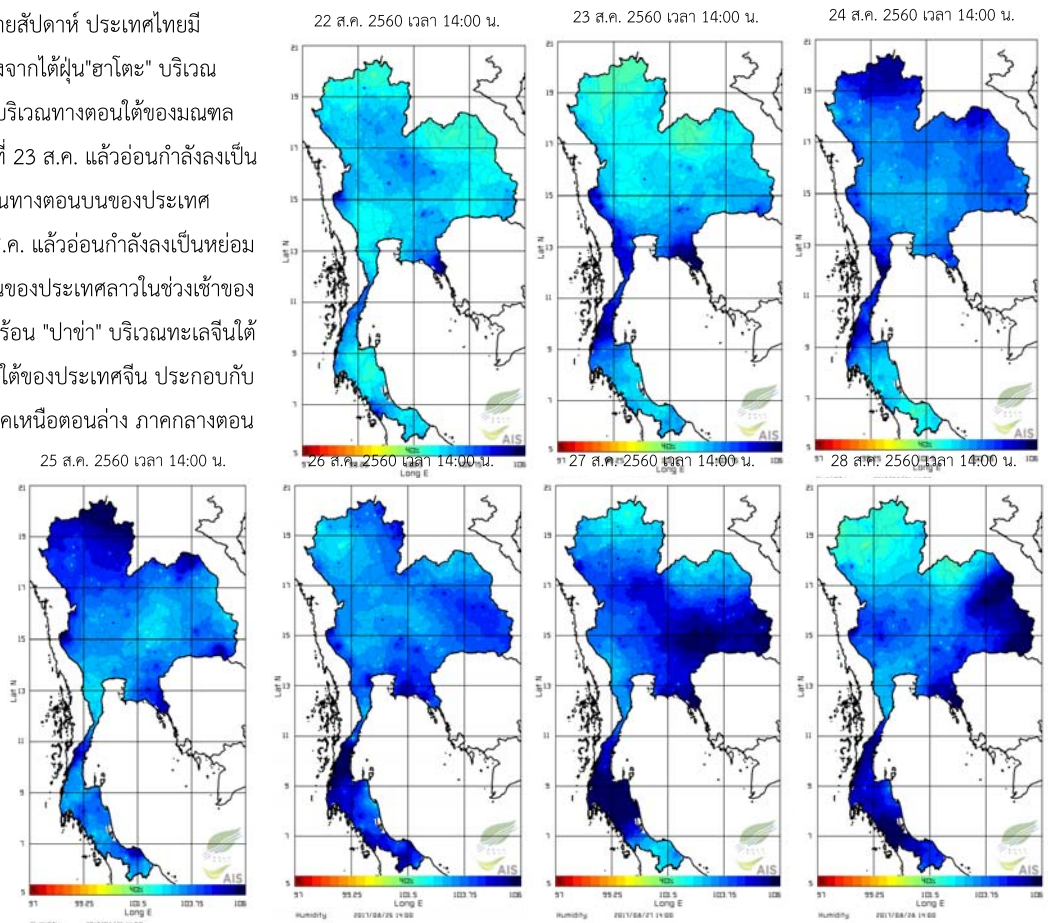
ความชื้นผิวดิน

ช่วงวันที่ 11-20 สิงหาคม 2560 บริเวณตอนบนของประเทศไทยมีความชื้นค่อนข้างสูง เนื่องจากหย่อมความกดอากาศต่ำปกคลุมประเทศเวียดนามตอนบน กัปร่องมรสุมได้พัดผ่านบริเวณประเทศไทยตอนบน ประกอบกับมรสุมตะวันตกเฉียงใต้กำลังแรงที่พัดปกคลุมทะเลอันดามันและภาคใต้มีกำลังอ่อนลง ทำให้ประเทศไทยตอนบนมีฝนตกหนาแน่น



ความชื้นในอากาศ

ตั้งแต่ช่วงกลางสัปดาห์ถึงปลายสัปดาห์ ประเทศไทยมีความชื้นในอากาศค่อนข้างสูง เนื่องจากได้พุน"ฮาโดะ" บริเวณทะเลจีนใต้ตอนบนได้เคลื่อนขึ้นฝั่งบริเวณทางตอนใต้ของมณฑลกว่างตุง ประเทศจีนในช่วงปลายวันที่ 23 ส.ค. แล้วอ่อนกำลังลงเป็นพายุดีเปรสชันในขณะที่เคลื่อนตัวผ่านทางตอนบนของประเทศเวียดนามในช่วงปลายของวันที่ 24 ส.ค. แล้วอ่อนกำลังลงเป็นหย่อมความกดอากาศต่ำปกคลุมตอนบนของประเทศลาวในช่วงเช้าของวันถัดมา ในวันที่ 27 ส.ค. พายุไซร่อน "ปาซา" บริเวณทะเลจีนใต้ตอนบนได้เคลื่อนขึ้นฝั่งบริเวณตอนใต้ของประเทศจีน ประกอบกับร่องมรสุมได้เลื่อนลงมาพาดผ่านภาคเหนือตอนล่าง ภาคกลางตอนบน และภาคตะวันออกเฉียงเหนือ

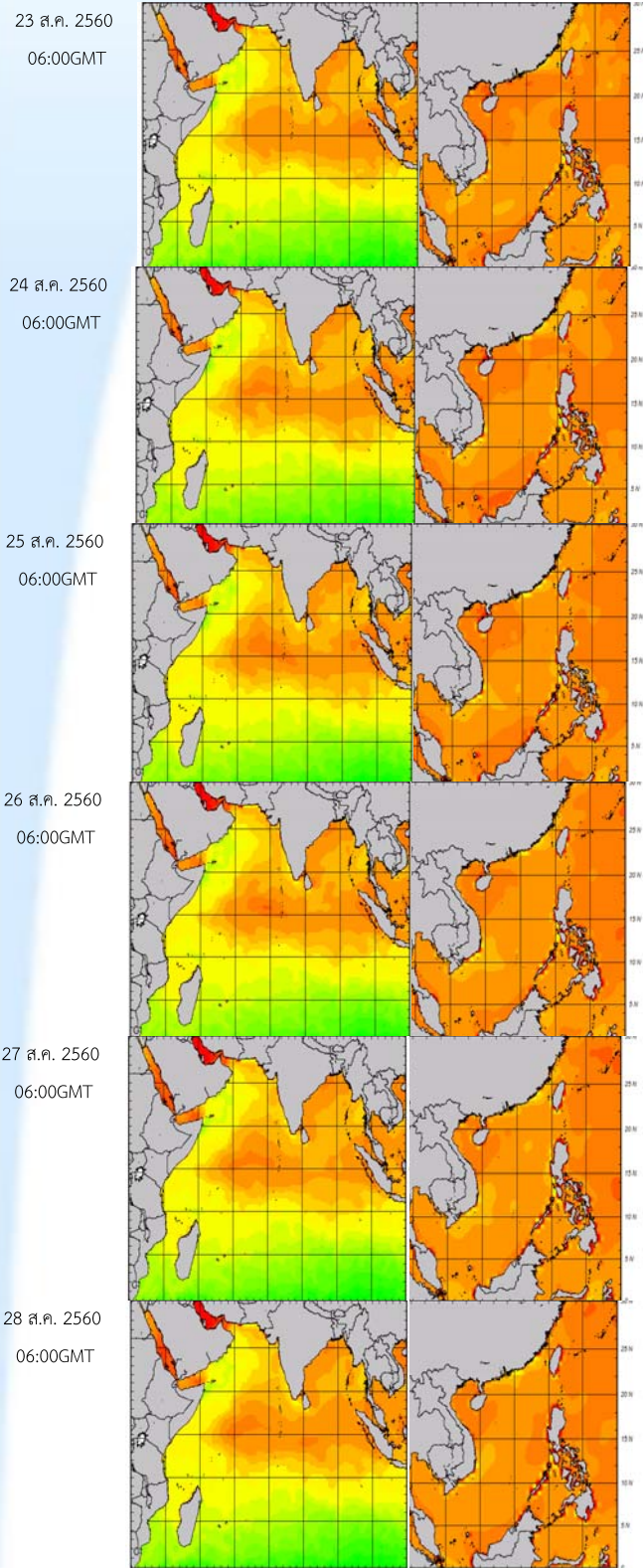




# สภาพอากาศปัจจุบัน วันที่ 23 - 29 สิงหาคม 2560

## อุณหภูมิผิวน้ำทะเล

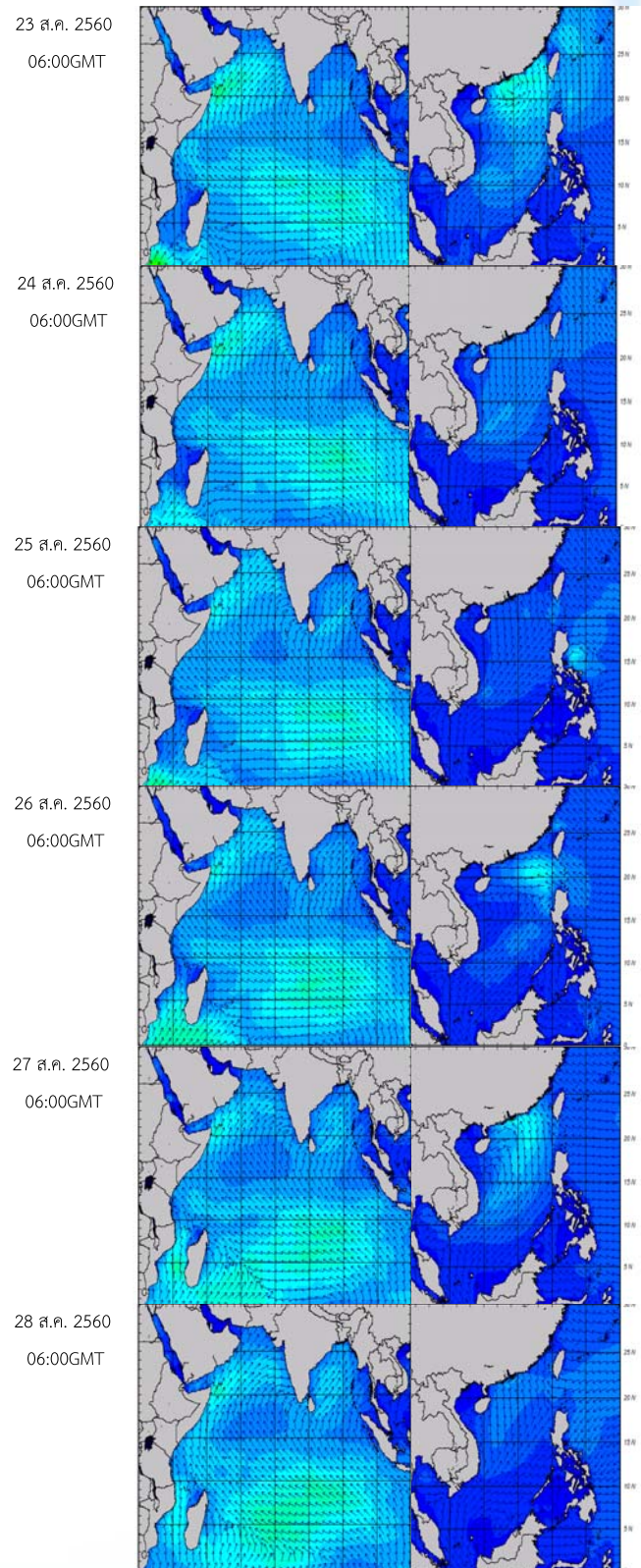
อุณหภูมิผิวน้ำทะเลฝั่งอันดามันมีอุณหภูมิ อยู่ที่ประมาณ 26-27 องศาเซลเซียส ส่วนบริเวณอ่าวไทยมีอุณหภูมิอยู่ที่ประมาณ 27-28 องศาเซลเซียส ตลอดสัปดาห์



ความสูงและทิศทางคลื่นฝั่งอันดามัน (ซ้าย) และฝั่งอ่าวไทย (ขวา)  
ที่มา : Oceanweather, Inc.

## ความสูงและทิศทางของคลื่น

ทะเลฝั่งอันดามันมีคลื่นสูงประมาณ 2 เมตร ส่วนทะเลฝั่งอ่าวไทยตอนบนมีคลื่นสูงประมาณ 1-1.5 เมตร ตลอดสัปดาห์



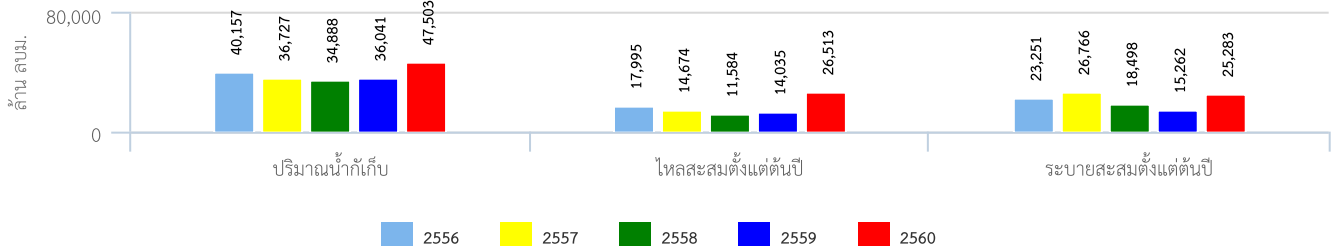
ความสูงและทิศทางคลื่นฝั่งอันดามัน (ซ้าย) และฝั่งอ่าวไทย (ขวา)  
ที่มา : Oceanweather, Inc.

# ปริมาณน้ำในอ่างเก็บน้ำ

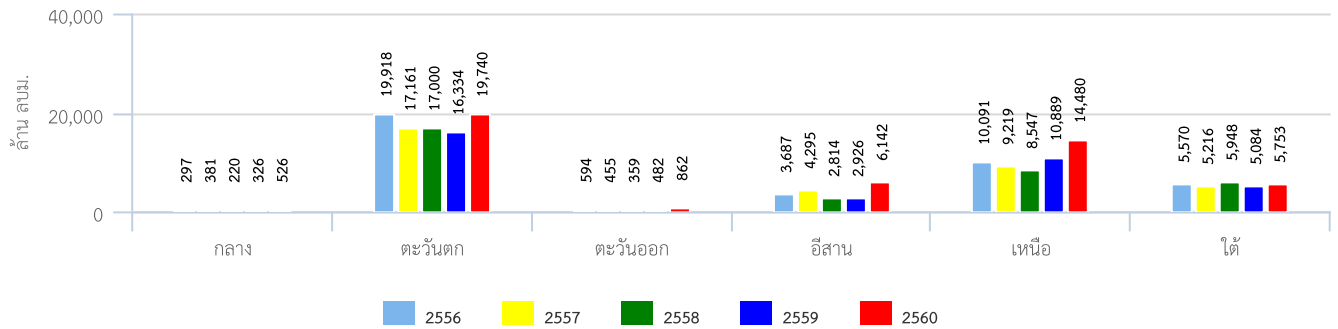
## สภาพน้ำในอ่างเก็บน้ำขนาดใหญ่ทั่วประเทศ

ปัจจุบันมีอยู่ 47,503 ล้านลูกบาศก์เมตร หรือ 67% ของความจุอ่าง โดยเป็นน้ำใช้การได้จริง 23,977 ล้านลูกบาศก์เมตร สำหรับเขื่อนภูมิพล และเขื่อนสิริกิติ์ มีน้ำใช้การคงเหลืออยู่ 3,214 และ 3,444 ล้านลูกบาศก์เมตร ตามลำดับ เขื่อนที่มีปริมาณน้ำในอ่างอยู่ในเกณฑ์น้อยวิกฤต 2 เขื่อน คือ เขื่อนแม่งวง และเขื่อนลำตะคอง อีกทั้งมีเขื่อนน้ำอูน และเขื่อนน้ำพุง ที่มีปริมาณน้ำสูงเกินระดับกักเก็บปกติ ทำให้ต้องระบายน้ำผ่าน spill way

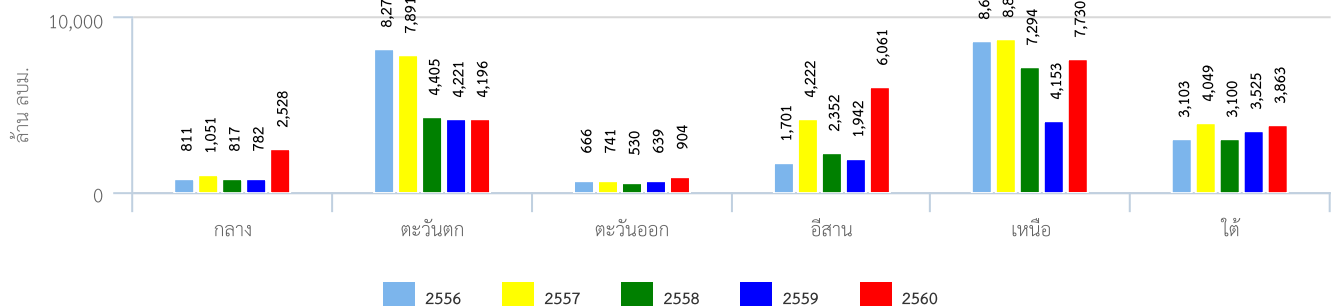
สถานการณ์น้ำในอ่างเก็บน้ำขนาดใหญ่



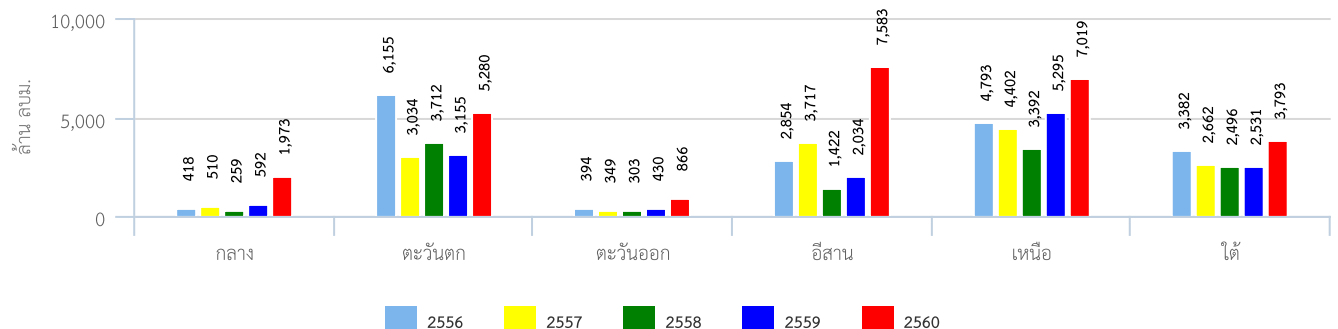
ปริมาณน้ำเก็บกักรายภาค



ปริมาณน้ำระบายสะสมตั้งแต่ต้นปีรายภาค

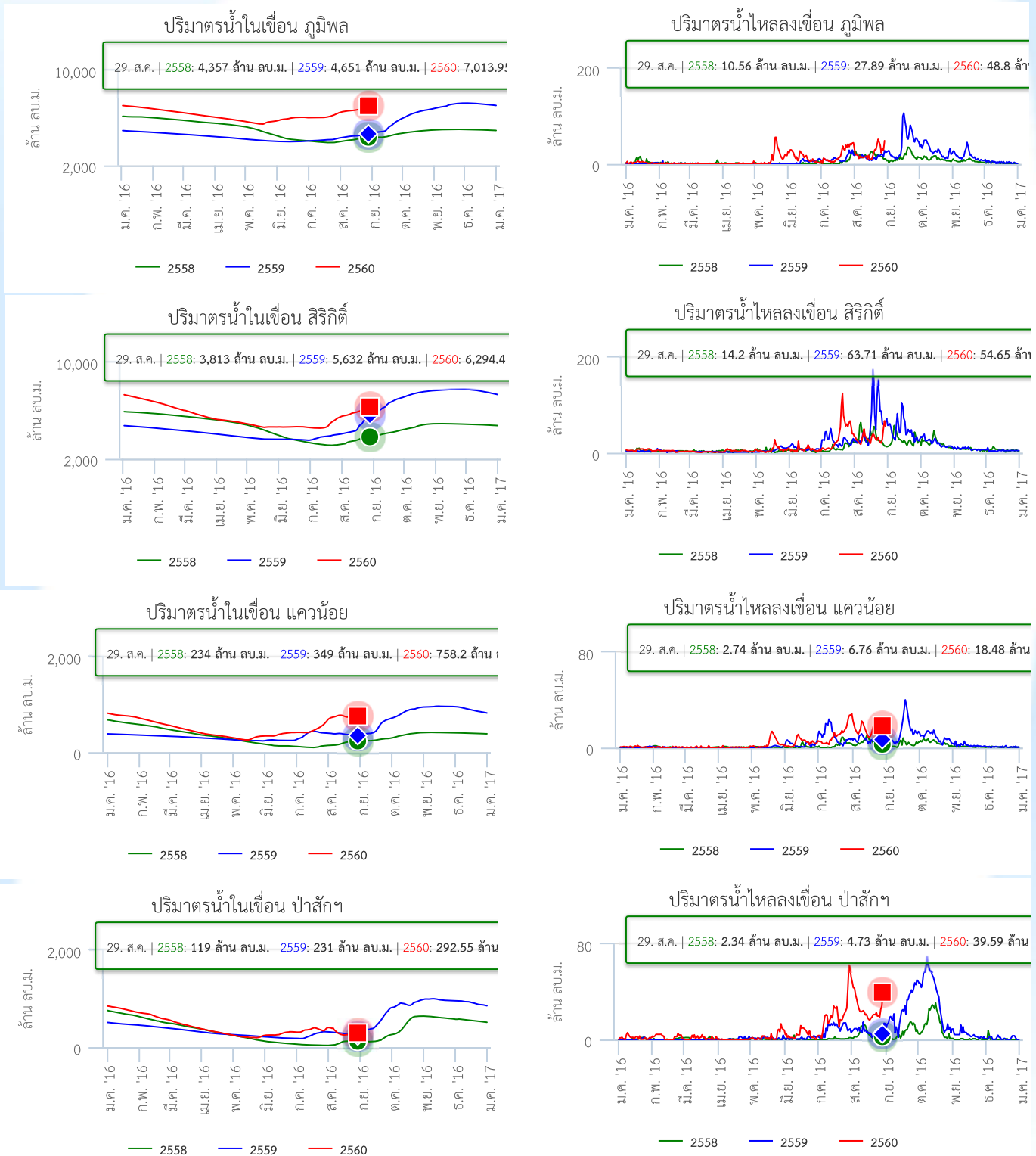


ปริมาณน้ำไหลลงอ่างฯสะสมตั้งแต่ต้นปีรายภาค



## สภาพน้ำในอ่างเก็บน้ำขนาดใหญ่ในพื้นที่ลุ่มน้ำเจ้าพระยา

ปริมาณน้ำใช้งานได้จริงในอ่างเก็บน้ำขนาดใหญ่ในพื้นที่ลุ่มน้ำเจ้าพระยา ข้อมูล ณ วันที่ 29 สิงหาคม 2560 พบว่า มีน้ำใช้การรวมกัน อยู่ที่ 7,663 ล้าน ลูกบาศก์เมตร ยังต้องการน้ำเก็บกักเพิ่มอีก 4,337 ล้านลบ.ม. โดยความต้องการน้ำเฉลี่ยในฤดูแล้งและช่วงฤดูฝนของปี 2561 สำหรับอุปโภค-บริโภค การเกษตร และ รักษาระบบนิเวศ 12,000 ล้านลูกบาศก์เมตร

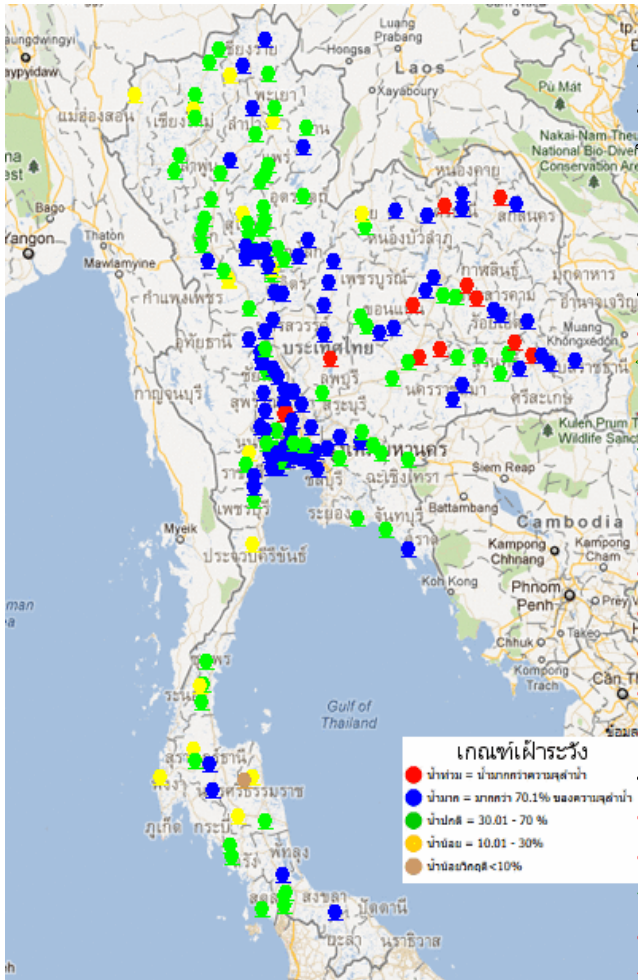


ข้อมูลปริมาณน้ำในอ่างเก็บน้ำขนาดใหญ่ในวันที่ 29 สิงหาคม 2560  
 ที่มา : กรมชลประทานและการไฟฟ้าผลิตแห่งประเทศไทย



# ระดับน้ำท่า

## สถานการณ์น้ำจากระบบโทรมาตรวัดระดับน้ำอัตโนมัติ ณ เวลา 10.00 น. พบว่า



ระดับน้ำในแม่น้ำสำคัญ ผลกระทบจากฝนตกต่อเนื่องในพื้นที่ภาคตะวันออกเฉียงเหนือ ทำให้ยังคงมีสถานการณ์น้ำล้นตลิ่งในพื้นที่ลุ่มน้ำโขงอีสานและลุ่มน้ำชี ประกอบกับมีฝนตกเพิ่มขึ้นในพื้นที่ภาคเหนือและภาคกลาง ส่งผลให้บริเวณดังกล่าวมีระดับน้ำเพิ่มขึ้นและเกิดน้ำล้นตลิ่งในบางพื้นที่ ทั้งนี้พื้นที่ส่วนใหญ่ภาคตะวันออกเฉียงเหนือมีระดับน้ำอยู่ในเกณฑ์น้ำมาก ส่วนภาคเหนือและภาคกลางมีระดับน้ำอยู่ในเกณฑ์น้ำปานกลางถึงน้ำมาก **ปัจจุบันมีสถานการณ์น้ำล้นตลิ่ง ดังนี้**

### ภาคตะวันออกเฉียงเหนือ

- น้ำล้นตลิ่งตามธรรมชาติบริเวณแม่น้ำห้วยหลวง ตำบลนาคำ อำเภอบ้านดุง จังหวัดอุดรธานี ระดับน้ำมีแนวโน้มทรงตัว
- น้ำล้นตลิ่งบริเวณแม่น้ำสงคราม ตำบลโพนงาม อำเภอกาชาดอำนาจ จังหวัดสกลนคร ระดับน้ำมีแนวโน้มทรงตัว
- น้ำล้นตลิ่งบริเวณแม่น้ำชี ตำบลชนบท อำเภอนบพ จังหวัดขอนแก่น ระดับน้ำมีแนวโน้มทรงตัว
- น้ำล้นตลิ่งบริเวณแม่น้ำชี ตำบลแสนชาติ อำเภोजังหาร จังหวัดร้อยเอ็ด ระดับน้ำมีแนวโน้มลดลง
- น้ำล้นตลิ่งบริเวณแม่น้ำชี ตำบลฟ้าหยาด อำเภอมหาชัยชนะ จังหวัดยโสธร ระดับน้ำมีแนวโน้มลดลง
- น้ำล้นตลิ่งบริเวณแม่น้ำมูล ตำบลท่าลาด อำเภอชุมพวง จังหวัดนครราชสีมา ระดับน้ำมีแนวโน้มเพิ่มขึ้น
- น้ำล้นตลิ่งบริเวณแม่น้ำมูล ตำบลปะเคียบ อำเภอคูเมือง จังหวัดบุรีรัมย์ ระดับน้ำมีแนวโน้มเพิ่มขึ้น
- น้ำล้นตลิ่งบริเวณแม่น้ำชี ตำบลเชียงโน อำเภอเชียงโน จังหวัดอุบลราชธานี ระดับน้ำมีแนวโน้มทรงตัว
- น้ำล้นตลิ่งบริเวณแม่น้ำชี ตำบลอนสมบูรณ์ อำเภอขามเฒ่า จังหวัดกาฬสินธุ์ ระดับน้ำมีแนวโน้มลดลง

### ภาคกลาง

- น้ำล้นตลิ่งบริเวณแม่น้ำป่าสัก ตำบลนิคมนายารักษ์ อำเภอชัยบาดาล จังหวัดลพบุรี ระดับน้ำมีแนวโน้มลดลง
- น้ำล้นตลิ่งตามธรรมชาติบริเวณคลองโผงเผง ตำบลบางหลวงโคต อำเภอบางบาล จังหวัดพระนครศรีอยุธยา ระดับน้ำมีแนวโน้มทรงตัว
- น้ำล้นตลิ่งตามธรรมชาติบริเวณคลองบางบาล ตำบลไทรน้อย อำเภอบางบาล จังหวัดพระนครศรีอยุธยา ระดับน้ำมีแนวโน้มเพิ่มขึ้น

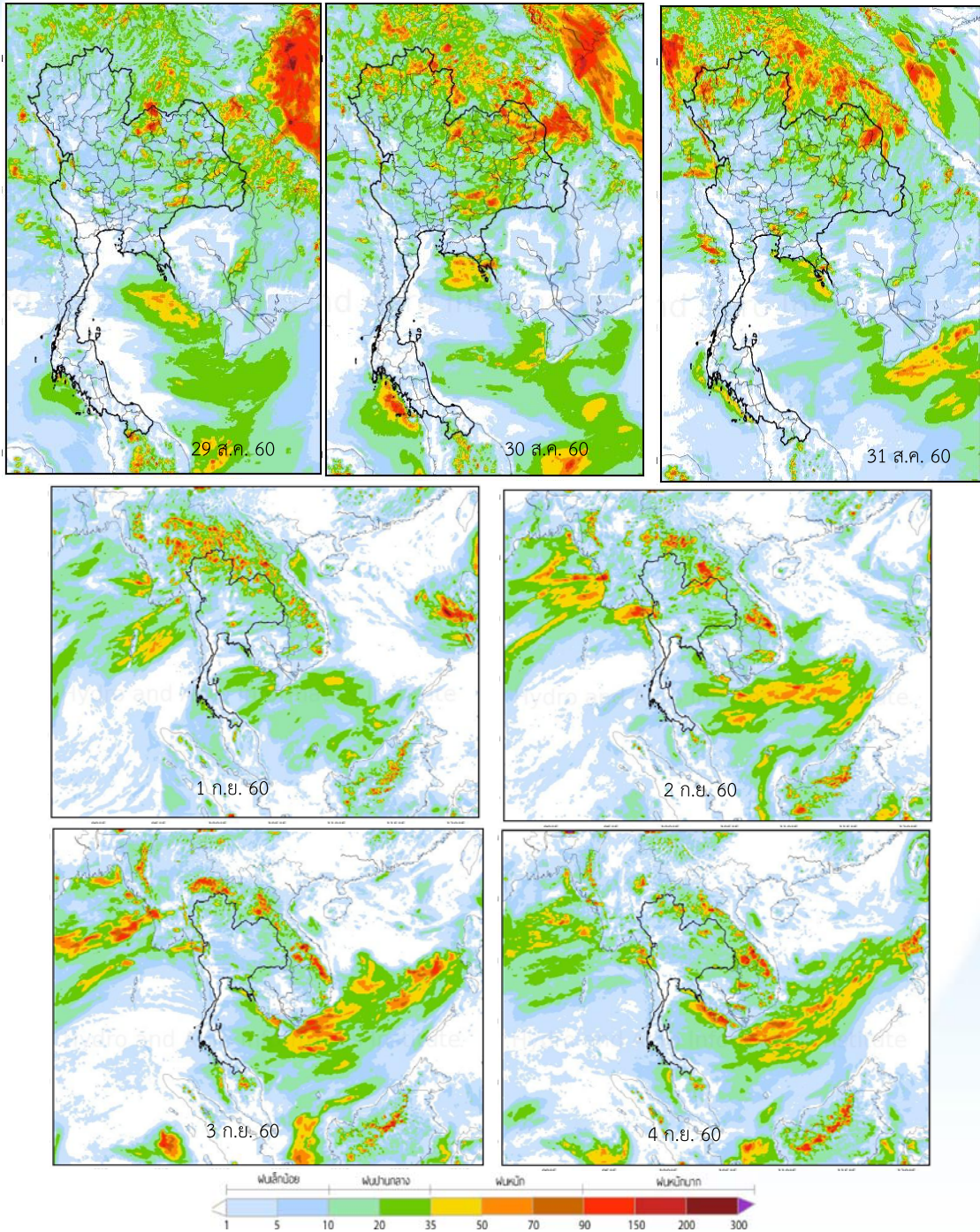
ที่มา : สถานีโทรมาตรตรวจวัดระดับน้ำของสถาบันสารสนเทศทรัพยากรน้ำและการเกษตร (องค์การมหาชน)



# คาดการณ์ปริมาณฝน

## คาดการณ์ฝนล่วงหน้า 7 วัน ด้วยแบบจำลองสภาพอากาศ WRF-ROMS

จากแผนภาพคาดการณ์ปริมาณฝนสะสมรายวันล่วงหน้า 7 วัน ความละเอียด 3x3 กิโลเมตร และ 9x9 กิโลเมตร ช่วงวันที่ 29-31 ส.ค. 60 มีร่องมรสุมปกคลุมบริเวณภาคเหนือและภาคตะวันออกเฉียงเหนือ ประกอบกับช่วงวันที่ 30-31 ส.ค. หย่อมความกดอากาศต่ำที่ปกคลุมประเทศลาวตอนบนจะเคลื่อนตัวเข้ามาปกคลุมภาคเหนือตอนบน ส่วนมรสุมตะวันตกเฉียงใต้ที่พัดปกคลุมทะเลอันดามันและประเทศไทยมีกำลังปานกลาง **ส่งผลให้มีฝนตกหนักต่อเนื่องในพื้นที่ภาคเหนือ ภาคตะวันออกเฉียงเหนือ ภาคกลางและภาคตะวันออก** ส่วนภาคใต้มีฝนตกเล็กน้อย กับอาจมีฝนตกหนักในบางพื้นที่ทางด้านตะวันตกของภาค ส่วนในช่วงวันที่ 1-4 ก.ย. 60 ร่องมรสุมยังคงปกคลุมบริเวณภาคเหนือและภาคตะวันออกเฉียงเหนือ ส่วนลมมรสุมตะวันตกเฉียงใต้ที่พัดปกคลุมประเทศไทยจะมีกำลังแรงขึ้น ส่งผลให้ยังคงมีฝนตกหนักในบางพื้นที่ของภาคเหนือตอนบนและภาคตะวันออกเฉียงเหนือตอนบน ในช่วงวันที่ 1-2 ส.ค. สำหรับภูมิภาคอื่นๆจะมีปริมาณฝนลดลง



การคาดการณ์ฝนระหว่างวันที่ 29 ส.ค.-4 ก.ย. 2560 (คาดการณ์ ณ วันที่ 28 ส.ค. 60 เวลา 19.00 น.)

ที่มา : สถาบันสารสนเทศทรัพยากรน้ำและการเกษตร (องค์การมหาชน)

Pasted from <[http://thaiwater.haii.or.th/thaiwater\\_l5/public/wrfoms/rain\\_forecast](http://thaiwater.haii.or.th/thaiwater_l5/public/wrfoms/rain_forecast)>

หมายเหตุ : ความแม่นยำของแบบจำลองสอดคล้องกับสถานการณ์จริงเมื่อระยะเวลาคาดการณ์ใกล้เคียงกับปัจจุบัน อีกทั้งยังอยู่ในขั้นวิจัยและพัฒนา ผู้ใช้ควรมีวิจารณญาณในการนำไปใช้ต่อไป

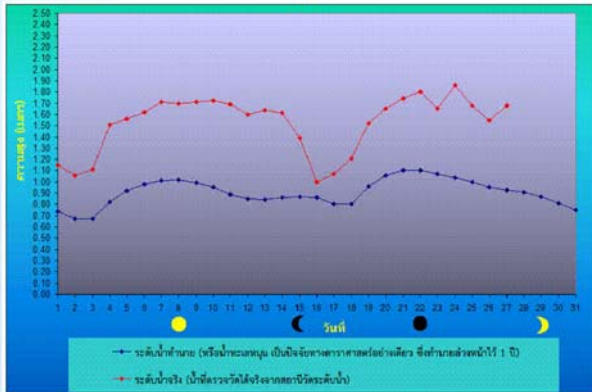


# คาดการณ์ระดับน้ำทะเล

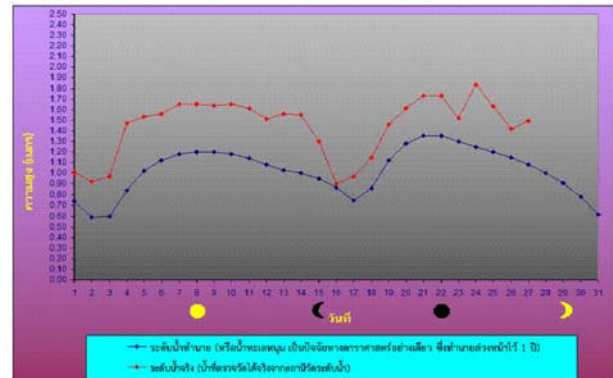
## คาดการณ์สภาวะระดับน้ำในแม่น้ำเจ้าพระยา

จากการคาดการณ์สถานการณ์น้ำขึ้น-น้ำลง บริเวณอ่าวไทยที่สถานีกองบัญชาการกองทัพเรือ คาดว่าวันที่ 30 ส.ค. 60 น้ำลงต่ำสุดจะเกิดขึ้น เวลา 06.47 น. ระดับน้ำสูงกว่าระดับน้ำทะเลปานกลาง 0.38 เมตร น้ำขึ้นสูงสุดจะเกิดขึ้น เวลา 22.14 น. ระดับน้ำขึ้นสูงกว่าระดับน้ำทะเลปานกลาง 0.81 เมตร ส่วนบริเวณป้อมพระจุลจอมเกล้า คาดว่า น้ำลงต่ำสุดจะเกิดขึ้น เวลา 15.23 น. ระดับน้ำต่ำกว่าระดับน้ำทะเลปานกลาง 0.19 เมตร น้ำขึ้นสูงสุดจะเกิดขึ้น เวลา 21.02 น. ระดับน้ำขึ้นสูงกว่าระดับน้ำทะเลปานกลาง 0.78 เมตร

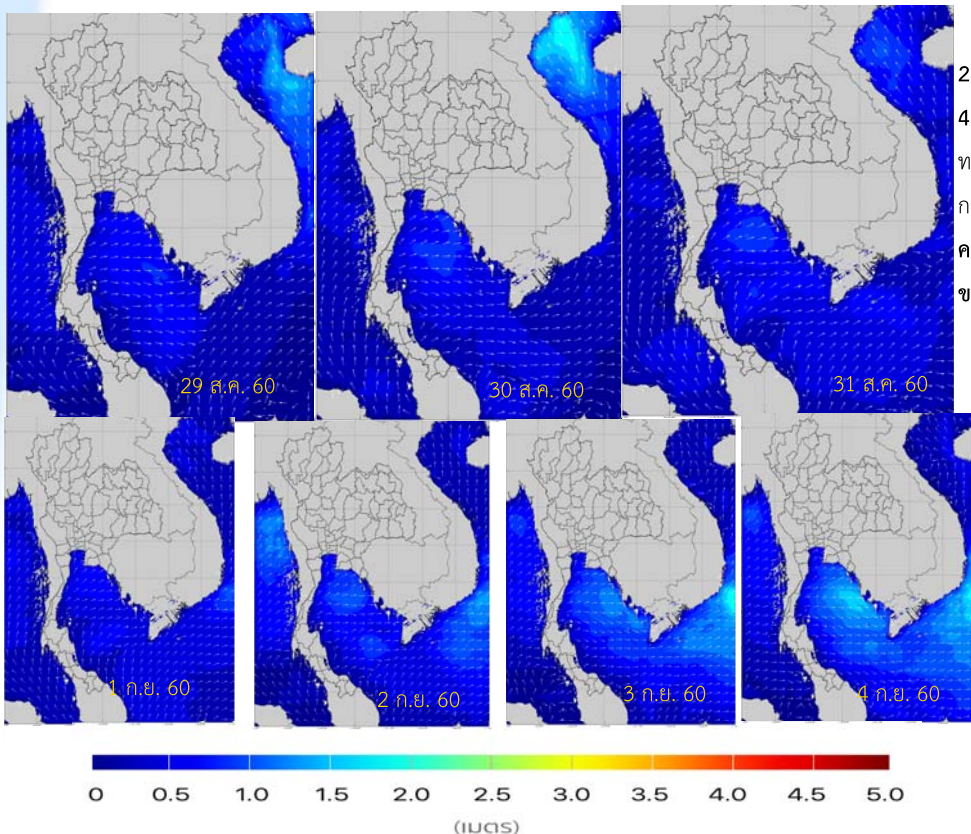
บริเวณหน้ากองบัญชาการกองทัพเรือ



บริเวณป้อมพระจุลจอมเกล้า



## คาดการณ์ความสูงและทิศทางการเคลื่อนที่ของคลื่นทะเลบริเวณอ่าวไทยและอันดามัน



คาดการณ์เมื่อ เวลา 19.00 น. ของวันที่ 28 ส.ค. 2560 พบว่า ระหว่างช่วงวันที่ 29 ส.ค.- 4 ก.ย. 60 ลมมรสุมตะวันตกเฉียงใต้พัดปกคลุมทะเลอันดามันและประเทศไทยมีกำลังปานกลาง ส่งผลให้คลื่นลมฝั่งอันดามันมีความสูงของคลื่นประมาณ 1 เมตร และฝั่งอ่าวไทยมีความสูงของคลื่นประมาณ 1-1.5 เมตร

ที่มา สสนก.