



รายงานสถานการณ์น้ำรายสัปดาห์

สัปดาห์ที่ 34/2560

ระหว่างวันที่ 16 - 22 สิงหาคม 2560

สถานการณ์ปัจจุบัน

สภาพอากาศ : หย่อมความกดอากาศต่ำปกคลุมบริเวณตอนบนของประเทศพม่าและประเทศลาว ประกอบกับลมมรสุมตะวันตกเฉียงใต้พัดปกคลุมตอนบนของประเทศไทย ส่งผลให้มีฝนตกปานกลางถึงตกหนักในบางพื้นที่ของภาคเหนือ ภาคตะวันออกเฉียงเหนือ ภาคตะวันออก และภาคกลาง สำหรับภาคใต้ฝั่งตะวันตกมีฝนเล็กน้อยถึงปานกลางตลอดทั้งสัปดาห์ โดยปริมาณฝนสะสมสูงสุด 7 วัน ที่วัดได้จากระบบโทรมาตร อยู่ที่จังหวัดจันทบุรี วัดได้ 274 มม. รองลงมาคือ จังหวัดตราด 260 มม. และจังหวัดนครสวรรค์ 222 มม. ตามลำดับ

น้ำในเขื่อน : รายงานข้อมูลน้ำในเขื่อนจากกรมชลประทาน ณ วันที่ 22 ส.ค. 60 ปริมาณน้ำกักเก็บคงเหลือทั้งประเทศ มีอยู่ 46,424 ล้านลูกบาศก์เมตร หรือ 66% ของความจุอ่าง โดยเป็นน้ำใช้การได้จริง 22,897 ล้านลูกบาศก์เมตร สำหรับเขื่อนภูมิพล และเขื่อนสิริกิติ์ มีน้ำใช้การคงเหลืออยู่ 2,923 และ 3,200 ล้านลูกบาศก์เมตร ตามลำดับ **เขื่อนที่มีปริมาณน้ำในอ่างอยู่ในเกณฑ์น้อยวิกฤต 2 เขื่อน คือ เขื่อนแม่กวง และเขื่อนลำตะคอง อีกทั้งมีเขื่อนน้ำอูน และเขื่อนน้ำพุง ที่มีปริมาณน้ำสูงเกินระดับกักเก็บปกติ ทำให้ต้องระบายน้ำผ่าน spill way**

น้ำในแม่น้ำลำคลอง : ผลกระทบจากฝนตกต่อเนื่องในพื้นที่ภาคตะวันออกเฉียงเหนือทำให้ยังคงมีสถานการณ์น้ำล้นตลิ่งในพื้นที่ลุ่มน้ำโขงอีสานและลุ่มน้ำชี ประกอบกับมีฝนตกเพิ่มขึ้นในพื้นที่ภาคเหนือและภาคกลาง ส่งผลให้บริเวณดังกล่าวมีระดับน้ำเพิ่มขึ้นและเกิดน้ำล้นตลิ่งในบางพื้นที่ ทั้งนี้พื้นที่ส่วนใหญ่ภาคตะวันออกเฉียงเหนือมีระดับน้ำอยู่ในเกณฑ์น้ำมาก ส่วนภาคเหนือและภาคกลางมีระดับน้ำอยู่ในเกณฑ์น้ำปานกลางถึงน้ำมาก

สถานการณ์สาธารณสุขภัย : ผลกระทบจากพายุดีเปรสชันซินกา ทำให้เกิดฝนตกหนัก อุทกภัย และน้ำไหลหลากท่วมขังในพื้นที่ ยังคงมีสถานการณ์ อยู่ 8 จังหวัดได้แก่ จังหวัดสกลนคร กาฬสินธุ์ นครพนม ร้อยเอ็ด ยโสธร อุบลราชธานี หนองคาย และพระนครศรีอยุธยา จำนวน 34 อำเภอ 203 ตำบล 1,253 หมู่บ้าน ประชาชนได้รับผลกระทบ 44,261ครัวเรือน 137,726 คน (ที่มา : กรมป้องกันและบรรเทาสาธารณภัย วันที่ 15 สิงหาคม 2560)

คาดการณ์

คาดการณ์ฝน : ช่วงวันที่ 22-24 ส.ค. 60 ร่องมรสุมที่พัดผ่านบริเวณตอนบนของประเทศมีกำลังอ่อนลง ประกอบกับลมมรสุมตะวันตกเฉียงใต้พัดปกคลุมทะเลอันดามันและประเทศไทยมีกำลังอ่อนลง ส่งผลให้ประเทศไทยมีฝนลดลง แต่ยังคงมีฝนตกหนักในบางแห่งของภาคเหนือ ภาคตะวันออกเฉียงเหนือ ภาคกลาง และภาคตะวันออก ส่วนภาคใต้ยังคงมีฝนตกเล็กน้อยถึงปานกลาง และอาจมีฝนตกหนักในบางพื้นที่ของภาคใต้ฝั่งตะวันตก ส่วนในช่วงวันที่ 25-28 ส.ค. 60 ร่องมรสุมพัดผ่านตอนบนของภาคเหนือและภาคตะวันออกเฉียงเหนือ ประกอบกับมรสุมตะวันตกเฉียงใต้ที่พัดปกคลุมบริเวณทะเลอันดามันและประเทศไทยมีกำลังแรงขึ้น ส่งผลให้ภาคเหนือ ภาคตะวันออกเฉียงเหนือ ภาคกลาง ภาคตะวันออก และภาคใต้ฝั่งตะวันตกมีฝนเพิ่มมากขึ้นและมีฝนตกหนักในบางพื้นที่

คาดการณ์ระดับน้ำในแม่น้ำเจ้าพระยา : จากการคาดการณ์สถานการณ์น้ำขึ้น-น้ำลง บริเวณอ่าวไทยที่สถานีกองบัญชาการกองทัพเรือ คาดว่าวันที่ 23 ส.ค. 60 น้ำลงต่ำสุดจะเกิดขึ้น เวลา 14.59 น. ระดับน้ำสูงกว่าระดับน้ำทะเลปานกลาง 0.95 เมตร น้ำขึ้นสูงสุดจะเกิดขึ้น เวลา 21.11 น. ระดับน้ำขึ้นสูงกว่าระดับน้ำทะเลปานกลาง 1.07 เมตร ส่วนบริเวณป้อมพระจุลจอมเกล้า คาดว่า น้ำลงต่ำสุดจะเกิดขึ้น เวลา 13.00 น. ระดับน้ำต่ำกว่าระดับน้ำทะเลปานกลาง 1.57 เมตร น้ำขึ้นสูงสุดจะเกิดขึ้น เวลา 19.39 น. ระดับน้ำขึ้นสูงกว่าระดับน้ำทะเลปานกลาง 1.30 เมตร

คาดการณ์คลื่น : คาดการณ์เมื่อ เวลา 19.00 น. ของวันที่ 21 ส.ค. 2560 พบว่า ระหว่างช่วงวันที่ 22-24 ส.ค. 60 ลมมรสุมตะวันตกเฉียงใต้พัดปกคลุมทะเลอันดามันและประเทศไทยมีกำลังอ่อนลง ส่งผลให้คลื่นลมฝั่งอันดามันและฝั่งอ่าวไทยมีความสูงของคลื่นประมาณ 1-1.5 เมตร

สภาพอากาศปัจจุบัน

แผนที่ความกดอากาศและภาพเมฆ	2
ภาพเรดาร์ และปริมาณฝน	3
ความชื้น	4
อุณหภูมิผิวน้ำทะเลและความสูงคลื่น	5
ปริมาณน้ำในอ่างเก็บน้ำ	6
ระดับน้ำท่า	7

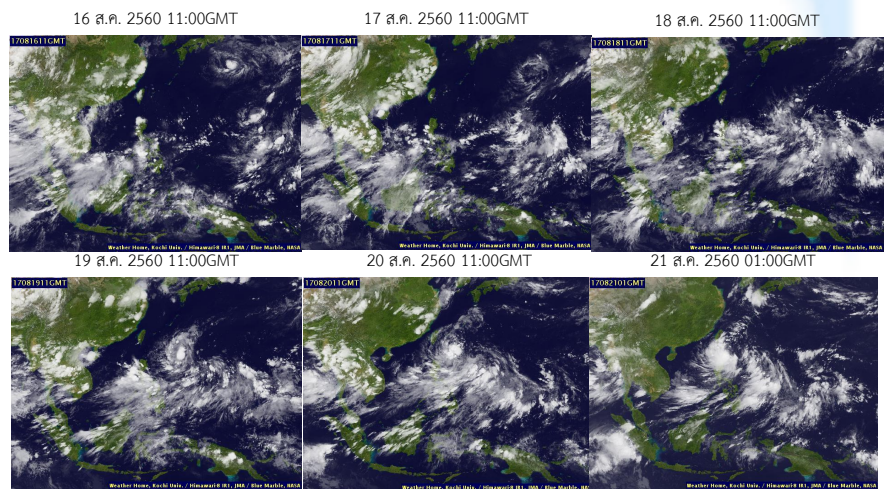
คาดการณ์

คาดการณ์ปริมาณฝน	9
คาดการณ์ระดับน้ำทะเล	10
คาดการณ์คลื่น	10

สภาพอากาศปัจจุบัน วันที่ 16 - 22 สิงหาคม 2560

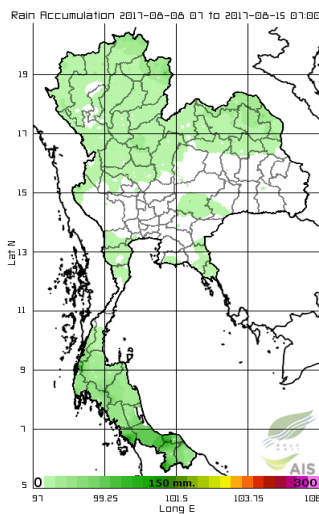
เมฆ

ประเทศไทยมีกลุ่มเมฆปกคลุมหนาแน่นตลอดทั้งสัปดาห์

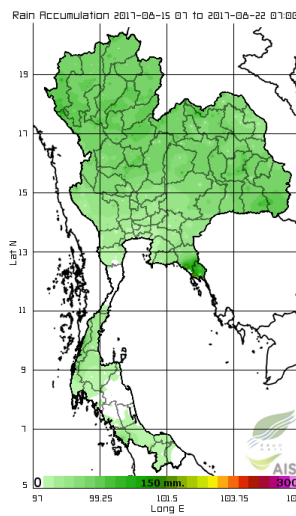


เส้นทางพายุ ที่มา : มหาวิทยาลัยโคชิ

สัปดาห์ที่แล้ว วันที่ 8 - 14 ส.ค. 60



สัปดาห์นี้ วันที่ 15 - 21 ส.ค. 60



ที่มา : สถาบันสารสนเทศทรัพยากรน้ำและการเกษตร (องค์การมหาชน)

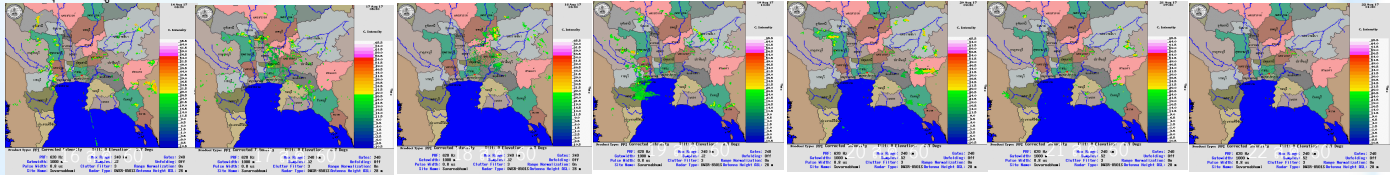
สัปดาห์นี้ประเทศไทยตอนล่างมีปริมาณฝนลดลง ส่วนตอนบนของประเทศไทยมีปริมาณฝนเพิ่มขึ้นเมื่อเปรียบเทียบกับสัปดาห์ที่แล้ว โดยมีฝนตกปานกลางถึงตหนักในบางพื้นที่ของภาคเหนือ ภาคตะวันออกเฉียงเหนือ ภาคตะวันออก และภาคกลาง สำหรับภาคใต้ฝั่งตะวันตกมีฝนเล็กน้อยถึงปานกลางตลอดทั้งสัปดาห์ โดยปริมาณฝนสะสมสูงสุด 7 วันที่วัดได้จากระบบโทรมาตร อยู่ที่จังหวัดจันทบุรี วัดได้ 274 มม. รองลงมาคือ จังหวัดตราด 260 มม. และจังหวัดนครสวรรค์ 222 มม. ตามลำดับ

สภาพอากาศปัจจุบัน

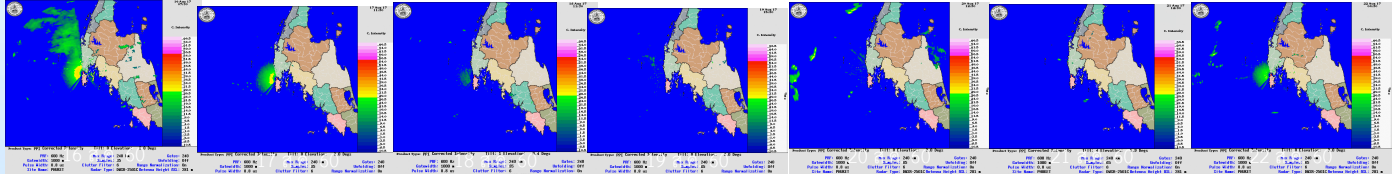
วันที่ 16 - 22 ส.ค. 60

ภาพเรดาร์จากกรมอุตุนิยมวิทยา กรมฝนหลวงและการบินเกษตร

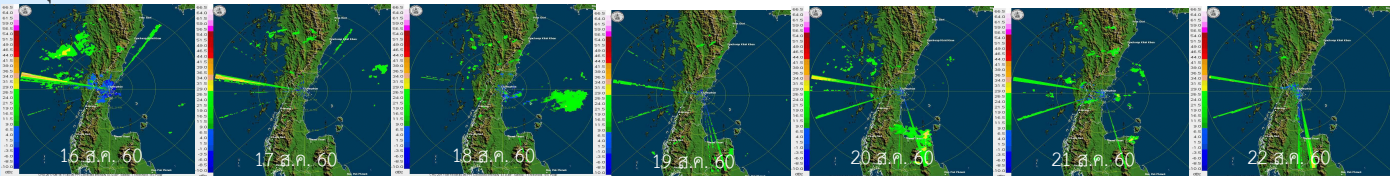
เรดาร์สวกรณภูมิ



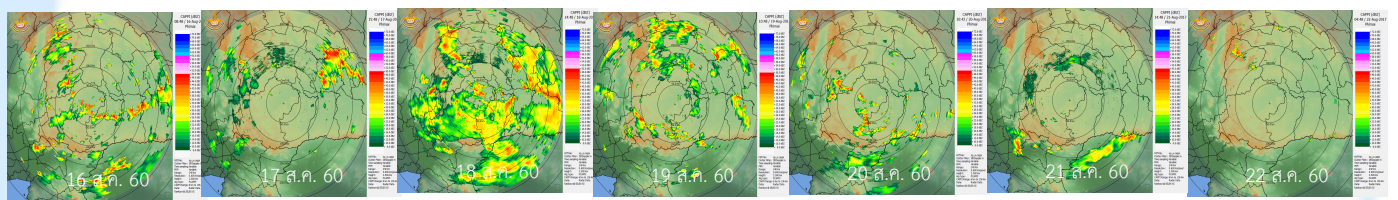
เรดาร์ภูเก็ด



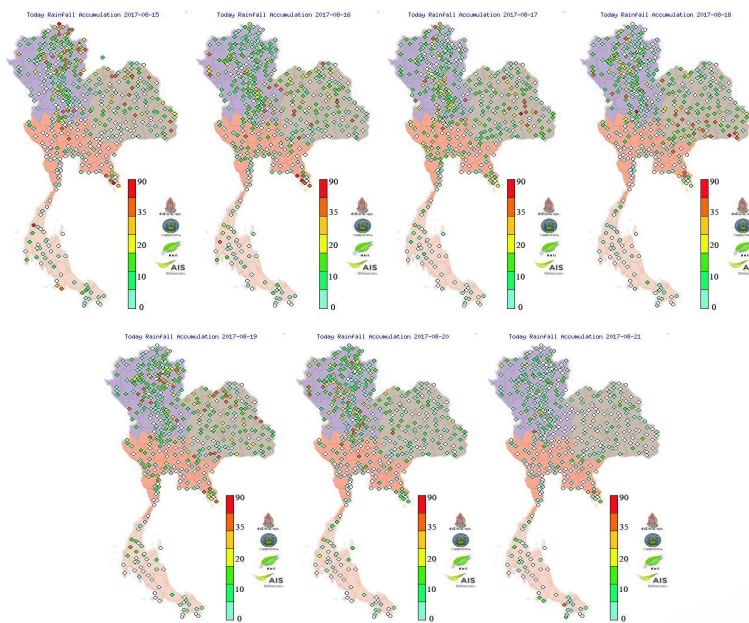
เรดาร์ซุมพร



เรดาร์พินาย



ปริมาณฝนสะสมรายวัน



15 สิงหาคม 2560 - 21 สิงหาคม 2560

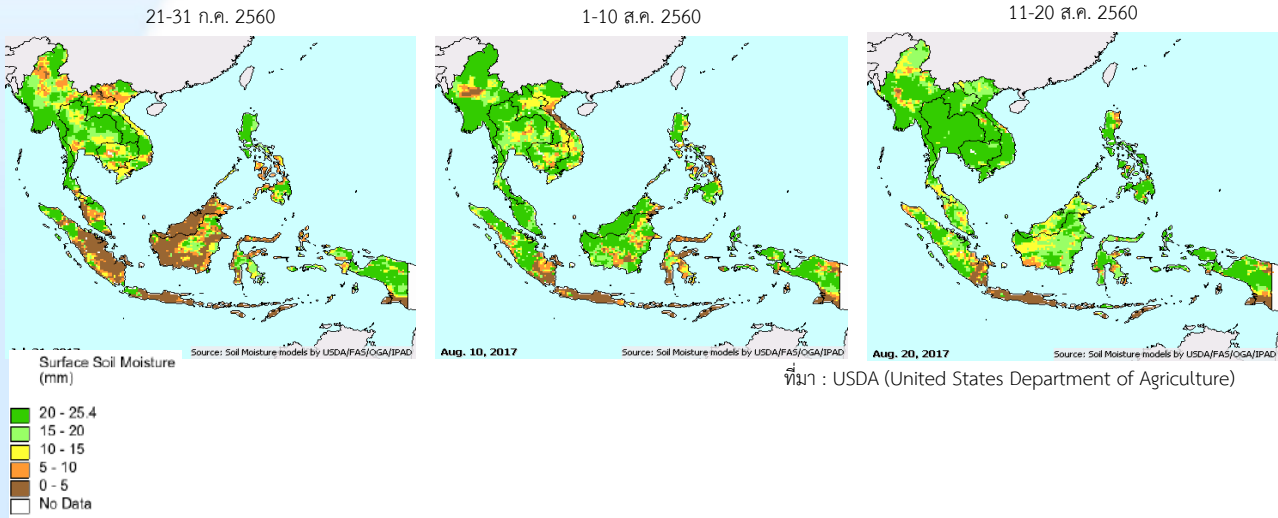
สถานี	ปริมาณฝนสะสม (มม.)
บ้านหนองขอน ต.พิ้ว อ.รัตนบุรี	274.2
เขาระคำ ต.คลองใหญ่ อ.ตราด	259.8
เบ็ญจโกน ต.หัวน้ำขาว อ.ตราด	242
ภท.เก้าเสี้ยว ต.เก้าเสี้ยว อ.นครหลวงราชบุรี	222.4
หาดทับคัน ต.แม่เหล็ก อ.ตราด	215
ภท.ทับคัน อ.ทับคัน อ.ศรีษะเกษ	199.6
โรงพยาบาลจะนะ อ.บ้านจั่น อ.จะนะ	199.6
หนองบอน ต.หนองบอน อ.ตราด	188
พิทักษ์ใหญ่บ้านหมื่น 13 ต.วังทอง อ.วังทอง อ.พิษณุโลก	175.6
สตอ.ต.สะอ้อ อ.ตราด	169.6
อบต.ห้วยผึ้ง อ.ห้วยผึ้ง อ.แพร่	165.2
โคกรพระ อ.โคกรพระ อ.นครหลวงราชบุรี	160.4
หนองนา ต.หนองนา อ.หนองคาย	160.2
บ้านค่าย ต.ลุงสำอู อ.ชัยภูมิ	157.2
โรงเรียนแม่จอก อ.แม่จอก อ.ตาก	155.4
ภท.พรางกระด้าง อ.พรางกระด้าง อ.กำแพงเพชร	152.4
อบต.วัดโบสถ์ อ.วัดโบสถ์ อ.พิษณุโลก	152.2
ภท.เวียงพางคำ อ.เวียงพางคำ อ.เชียงใหม่	144
พื้นที่จอม อ.โคกช้าง อ.อุบลราชธานี	143.4
อบต.หนองหมื่นถ่าน อ.หนองหมื่นถ่าน อ.ร้อยเอ็ด	141

หมายเหตุ : ปริมาณฝนสะสม 7 วัน

รายละเอียดเพิ่มเติม : http://www.thaiwater.net/DATA/site/content/fs_show_top7.html?type=rain_acc&sort_type=max

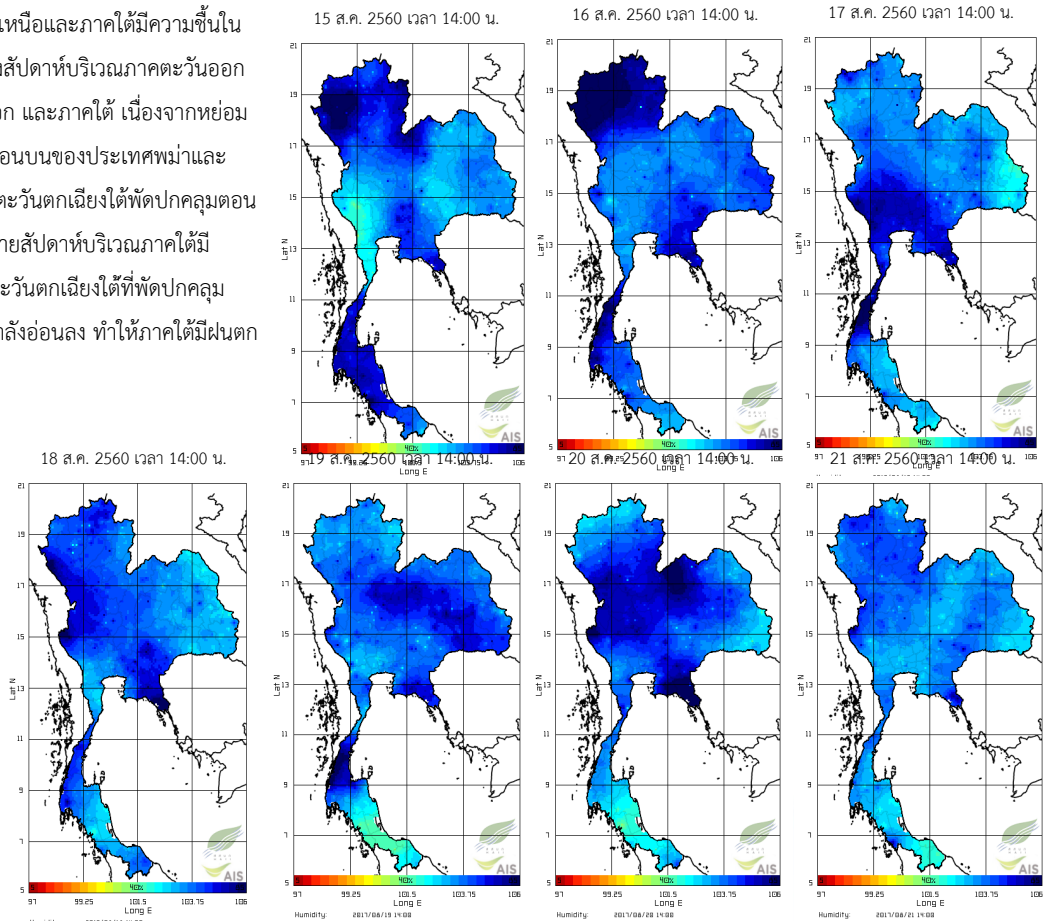
ความชื้นผิวดิน

ช่วงวันที่ 1-10 สิงหาคม 2560 บริเวณภาคเหนือ และภาคตะวันออกเฉียงเหนือตอนบน มีความชื้นค่อนข้างสูง เนื่องจากหย่อมความกดอากาศต่ำปกคลุมบริเวณตอนบนของประเทศพม่าและประเทศลาว ประกอบกับลมมรสุมตะวันตกเฉียงใต้พัดปกคลุมตอนบนของประเทศไทย



ความชื้นในอากาศ

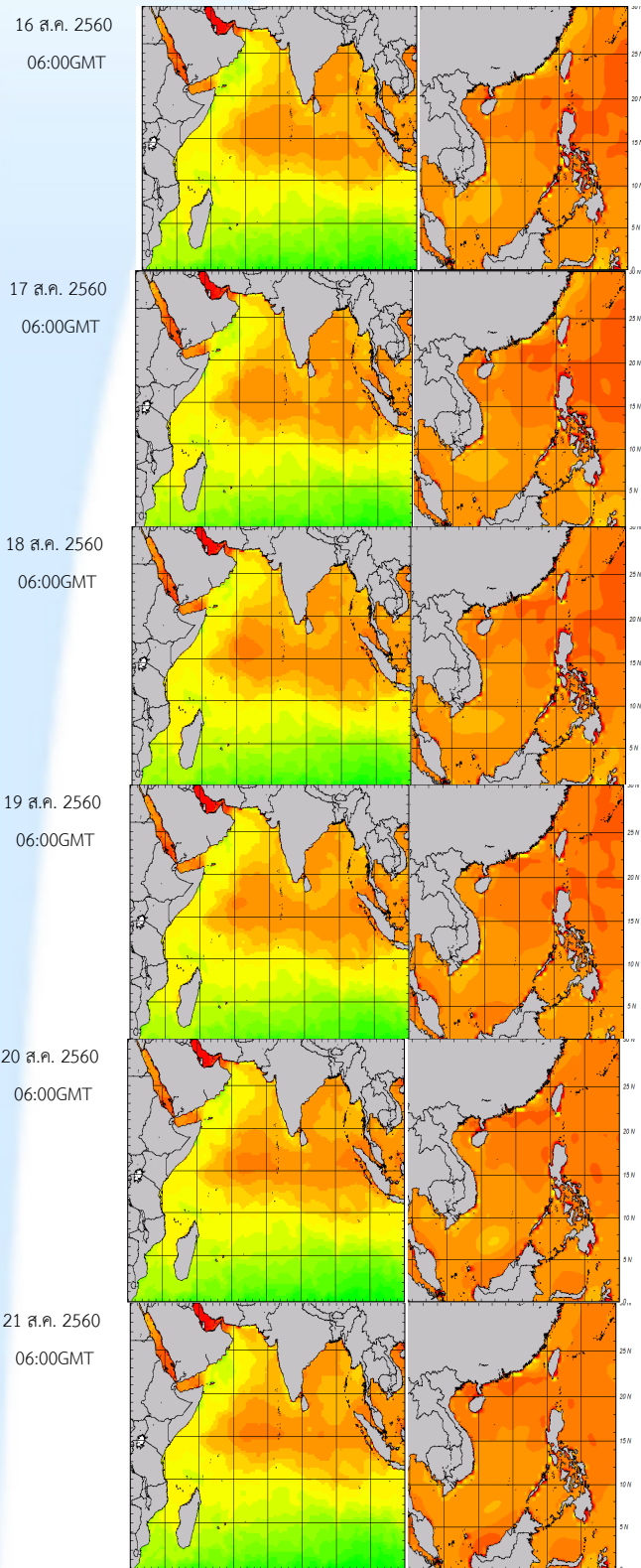
ในช่วงต้นสัปดาห์บริเวณภาคเหนือและภาคใต้มีความชื้นในอากาศค่อนข้างสูง ส่วนในช่วงกลางสัปดาห์บริเวณภาคตะวันออกเฉียงเหนือ ภาคกลาง ภาคตะวันออก และภาคใต้ เนื่องจากหย่อมความกดอากาศต่ำปกคลุมบริเวณตอนบนของประเทศพม่าและประเทศลาว ประกอบกับลมมรสุมตะวันตกเฉียงใต้พัดปกคลุมตอนบนของประเทศไทย และในช่วงปลายสัปดาห์บริเวณภาคใต้มีความชื้นลดลง เนื่องจากลมมรสุมตะวันตกเฉียงใต้ที่พัดปกคลุมทะเลอันดามันและประเทศไทยมีกำลังอ่อนลง ทำให้ภาคใต้มีฝนตกลง



สภาพอากาศปัจจุบัน วันที่ 16 - 22 สิงหาคม 2560

อุณหภูมิผิวน้ำทะเล

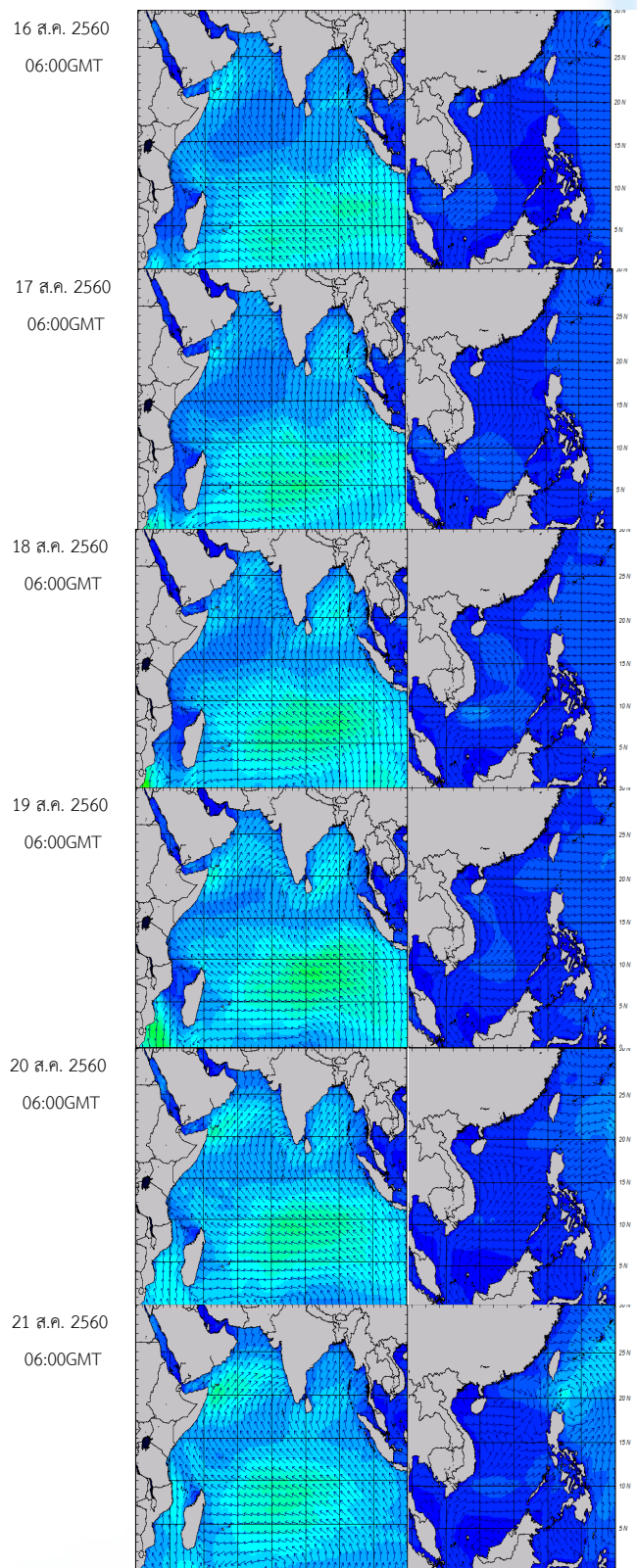
อุณหภูมิผิวน้ำทะเลฝั่งอันดามันมีอุณหภูมิ อยู่ที่ประมาณ 26-27 องศาเซลเซียส ส่วน บริเวณอ่าวไทยมีอุณหภูมิอยู่ที่ประมาณ 27-28 องศาเซลเซียส ตลอดสัปดาห์



ความสูงและทิศทางคลื่นฝั่งอันดามัน (ซ้าย) และฝั่งอ่าวไทย (ขวา)
ที่มา : Oceanweather, Inc.

ความสูงและทิศทางของคลื่น

ทะเลฝั่งอันดามันมีคลื่นสูงประมาณ 1-2 เมตร ส่วนทะเลฝั่งอ่าวไทยตอนบนมีคลื่นสูงประมาณ 1-1.5 เมตร ตลอดสัปดาห์



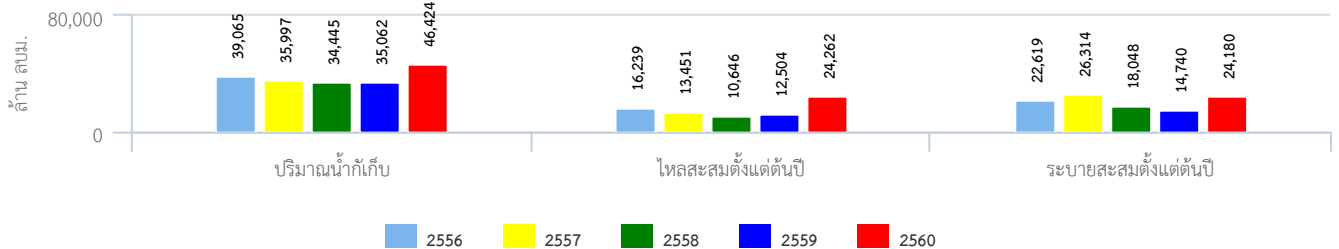
ความสูงและทิศทางคลื่นฝั่งอันดามัน (ซ้าย) และฝั่งอ่าวไทย (ขวา)
ที่มา : Oceanweather, Inc.

ปริมาณน้ำในอ่างเก็บน้ำ

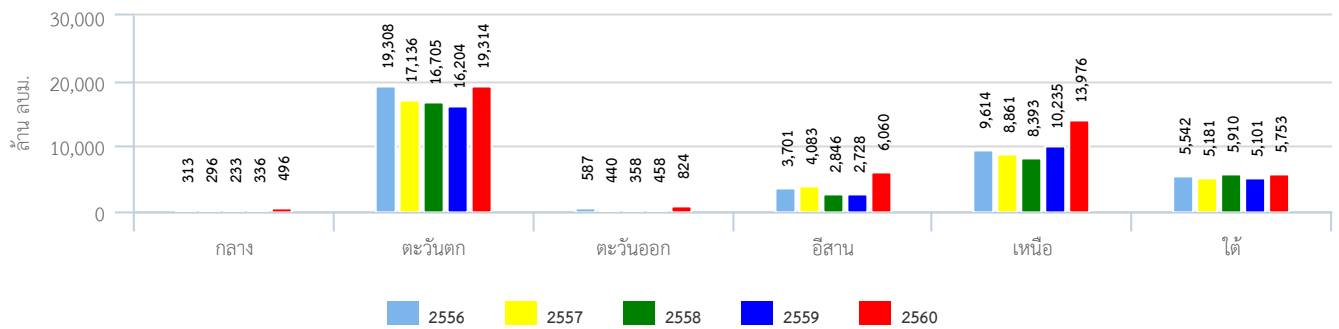
สภาพน้ำในอ่างเก็บน้ำขนาดใหญ่ทั่วประเทศ

ปัจจุบันมีอยู่ 46,424 ล้านลูกบาศก์เมตร หรือ 66% ของความจุอ่าง โดยเป็นน้ำใช้การได้จริง 22,897 ล้านลูกบาศก์เมตร สำหรับเขื่อนภูมิพล และเขื่อนสิริกิติ์ มีน้ำใช้การคงเหลืออยู่ 2,923 และ 3,200 ล้านลูกบาศก์เมตร ตามลำดับ **เขื่อนที่มีปริมาณน้ำในอ่างอยู่ในเกณฑ์น้อยวิกฤต 2 เขื่อน คือ เขื่อนแม่กวง และเขื่อนลำตะคอง อีกทั้งยังมีเขื่อนน้ำอูน และเขื่อนน้ำพุง ที่มีปริมาณน้ำสูงเกินระดับกักเก็บปกติ ทำให้ต้องระบายน้ำผ่าน spill way**

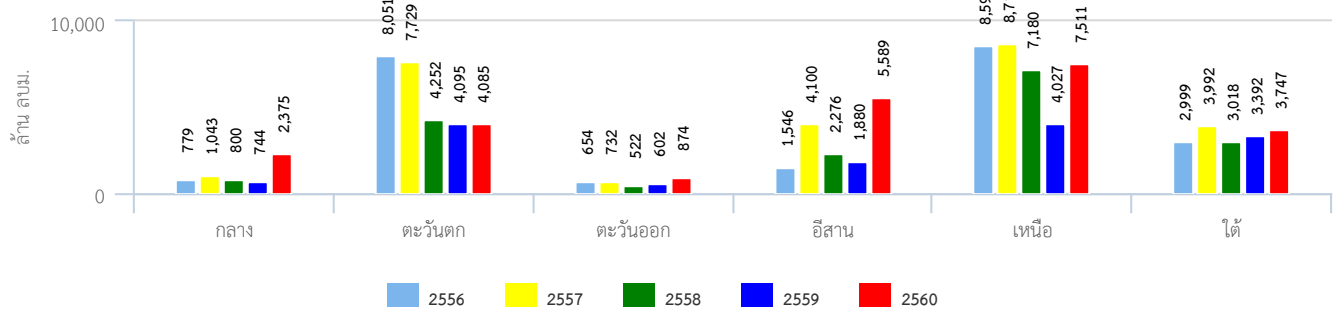
สถานการณ์น้ำในอ่างเก็บน้ำขนาดใหญ่



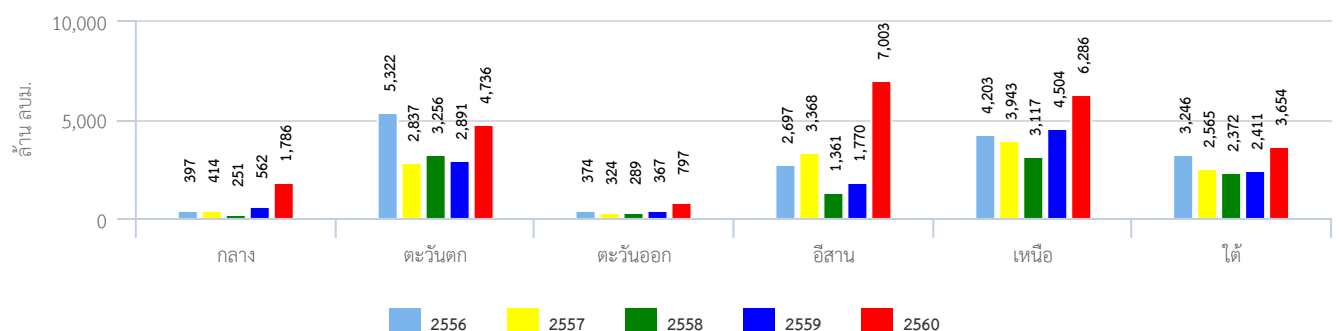
ปริมาณน้ำเก็บกักรายภาค



ปริมาณน้ำระบายสะสมตั้งแต่ต้นปีรายภาค



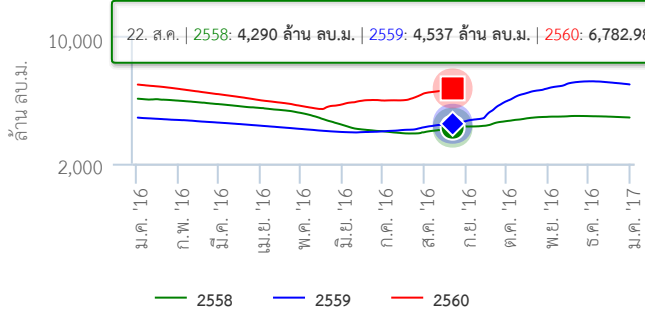
ปริมาณน้ำไหลลงอ่างฯสะสมตั้งแต่ต้นปีรายภาค



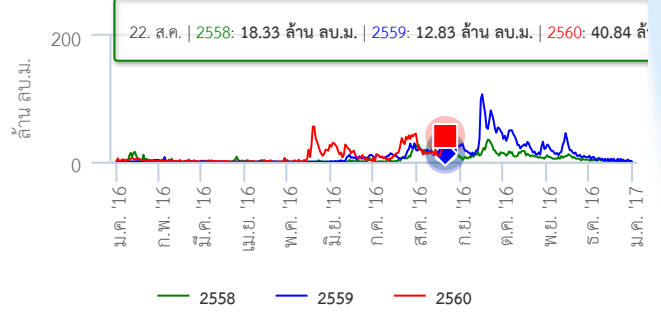
สภาพน้ำในอ่างเก็บน้ำขนาดใหญ่ในพื้นที่ลุ่มน้ำเจ้าพระยา

ปริมาณน้ำใช้งานได้จริงในอ่างเก็บน้ำขนาดใหญ่ในพื้นที่ลุ่มน้ำเจ้าพระยา ข้อมูล ณ วันที่ 22 สิงหาคม 2560 พบว่า มีน้ำใช้การรวมกัน อยู่ที่ 7,147 ล้าน ลูกบาศก์เมตร ยังต้องการน้ำเก็บกักเพิ่มอีก 4,853 ล้านลบ.ม. โดยความต้องการน้ำเฉลี่ยในฤดูแล้งและช่วงฤดูฝนของปี 2561 สำหรับอุปโภค-บริโภค การเกษตร และ รักษาระบบนิเวศ 12,000 ล้านลูกบาศก์เมตร

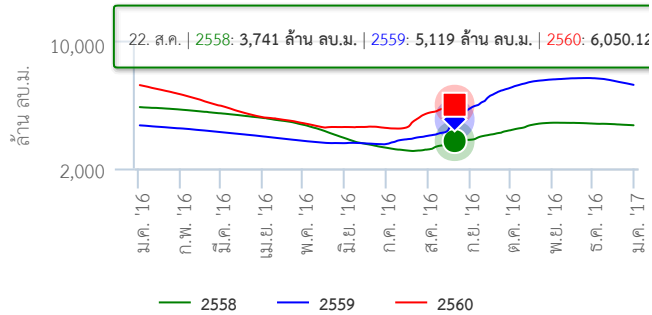
ปริมาณน้ำในเขื่อน ภูมิพล



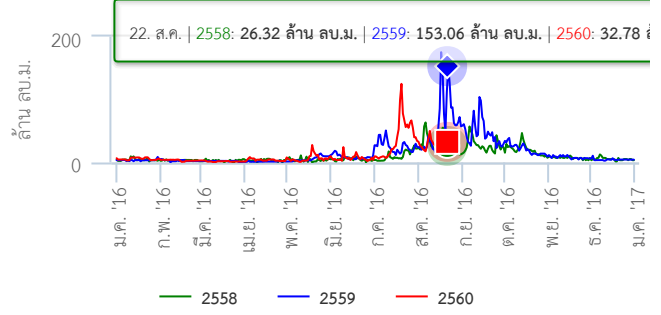
ปริมาณน้ำไหลลงเขื่อน ภูมิพล



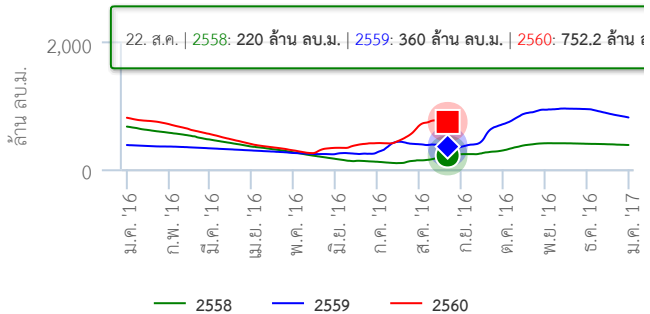
ปริมาณน้ำในเขื่อน สิริกิติ์



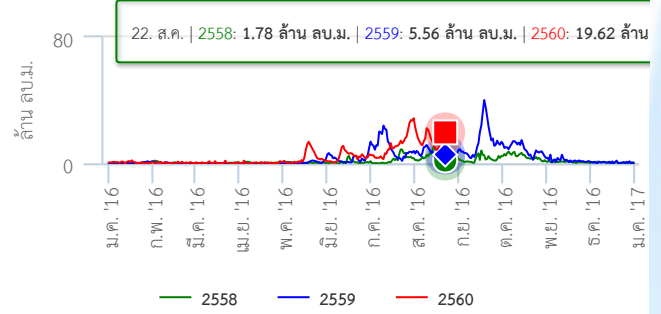
ปริมาณน้ำไหลลงเขื่อน สิริกิติ์



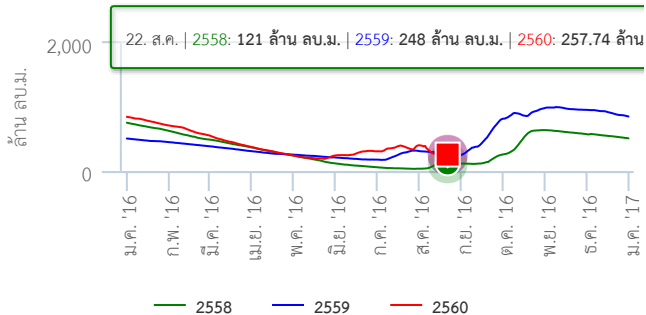
ปริมาณน้ำในเขื่อน แควน้อย



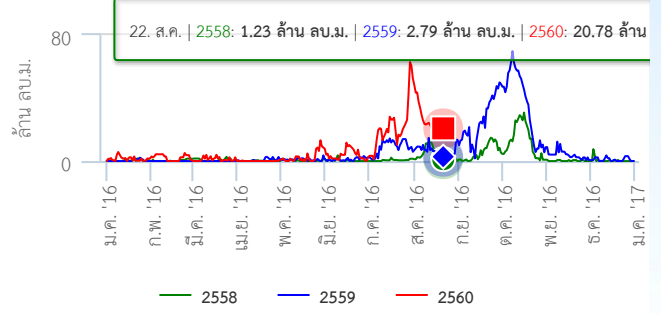
ปริมาณน้ำไหลลงเขื่อน แควน้อย



ปริมาณน้ำในเขื่อน ป่าสัก



ปริมาณน้ำไหลลงเขื่อน ป่าสัก

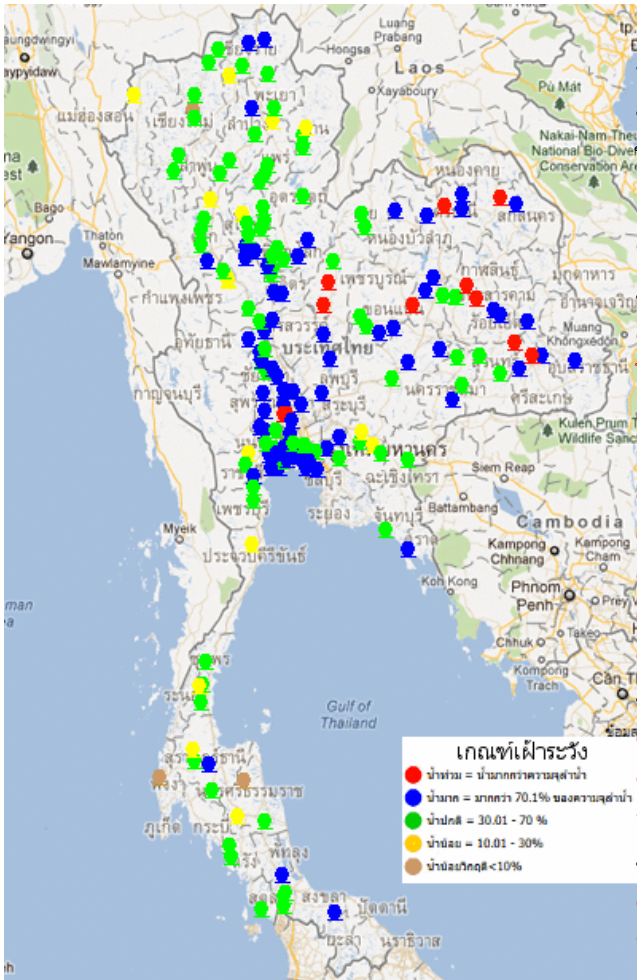


ข้อมูลปริมาณน้ำในอ่างเก็บน้ำขนาดใหญ่ ณ วันที่ 22 สิงหาคม 2560

ที่มา : กรมชลประทานและการไฟฟ้าผลิตแห่งประเทศไทย

ระดับน้ำท่า

สถานการณ์น้ำจากระบบโทรมาตรวัดระดับน้ำอัตโนมัติ ณ เวลา 10.00 น. พบว่า



ระดับน้ำในแม่น้ำสำคัญ ผลกระทบจากฝนตกต่อเนื่องในพื้นที่ภาคตะวันออกเฉียงเหนือ ทำให้ยังคงมีสถานการณ์น้ำล้นตลิ่งในพื้นที่ลุ่มน้ำโขงอีสานและลุ่มน้ำชี ประกอบกับมีฝนตกเพิ่มขึ้นในพื้นที่ภาคเหนือและภาคกลาง ส่งผลให้บริเวณดังกล่าวมีระดับน้ำเพิ่มขึ้นและเกิดน้ำล้นตลิ่งในบางพื้นที่ ทั้งนี้พื้นที่ส่วนใหญ่ภาคตะวันออกเฉียงเหนือมีระดับน้ำอยู่ในเกณฑ์น้ำมาก ส่วนภาคเหนือและภาคกลางมีระดับน้ำอยู่ในเกณฑ์น้ำปานกลางถึงน้ำมาก **ปัจจุบันมีสถานการณ์น้ำล้นตลิ่ง ดังนี้**

ภาคตะวันออกเฉียงเหนือ

- น้ำล้นตลิ่งตามธรรมชาติบริเวณแม่น้ำห้วยหลวง ตำบลนาคำ อำเภอบ้านดุง จังหวัดอุดรธานี ระดับน้ำมีแนวโน้มเพิ่มขึ้น
- น้ำล้นตลิ่งบริเวณแม่น้ำสงคราม ตำบลโพงาม อำเภอกาฬสินธุ์ จังหวัดกาฬสินธุ์ ระดับน้ำมีแนวโน้มลดลง
- น้ำล้นตลิ่งบริเวณแม่น้ำชี ตำบลชนบท อำเภอนบพิตำ จังหวัดขอนแก่น ระดับน้ำมีแนวโน้มทรงตัว
- น้ำล้นตลิ่งบริเวณแม่น้ำชี ตำบลแสนชาติ อำเภोजังหาร จังหวัดร้อยเอ็ด ระดับน้ำมีแนวโน้มทรงตัว
- น้ำล้นตลิ่งบริเวณแม่น้ำชี ตำบลฟ้าหยาด อำเภอมหาชัยชนะ จังหวัดยโสธร ระดับน้ำมีแนวโน้มลดลง
- น้ำล้นตลิ่งบริเวณแม่น้ำชี ตำบลเชียงใน อำเภอู้อ้อย จังหวัดอุบลราชธานี ระดับน้ำมีแนวโน้มทรงตัว
- น้ำล้นตลิ่งบริเวณแม่น้ำชี ตำบลอนสมบูรณ์ อำเภอตาลคอก จังหวัดกาฬสินธุ์ ระดับน้ำมีแนวโน้มทรงตัว

ภาคเหนือ

- น้ำล้นตลิ่งบริเวณแม่น้ำป่าสัก ตำบลนาเฉลียง อำเภอหนองไผ่ จังหวัดเพชรบูรณ์ ระดับน้ำมีแนวโน้มทรงตัว
- น้ำล้นตลิ่งบริเวณแม่น้ำป่าสัก ตำบลสะเตียง อำเภอเมืองเพชรบูรณ์ จังหวัดเพชรบูรณ์ ระดับน้ำมีแนวโน้มลดลง

ภาคกลาง

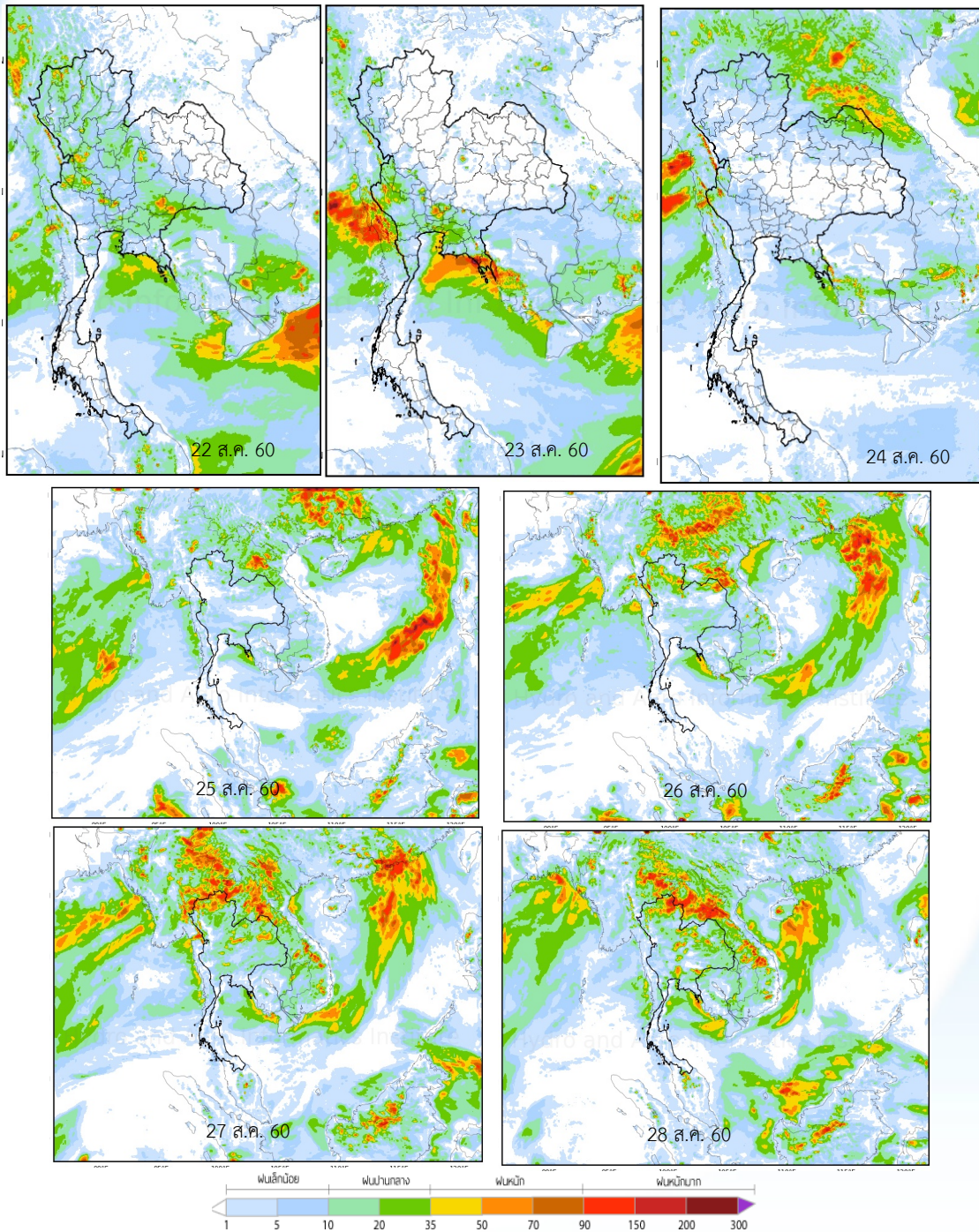
- น้ำล้นตลิ่งตามธรรมชาติบริเวณคลองโพงแพง ตำบลบางหลวงโคก อำเภอบางบาล จังหวัดพระนครศรีอยุธยา ระดับน้ำมีแนวโน้มทรงตัว
- น้ำล้นตลิ่งตามธรรมชาติบริเวณคลองบางบาล ตำบลไทรน้อย อำเภอบางบาล จังหวัดพระนครศรีอยุธยา ระดับน้ำมีแนวโน้มเพิ่มขึ้น

ที่มา : สถานีโทรมาตรตรวจวัดระดับน้ำของสถาบันสารสนเทศทรัพยากรน้ำและการเกษตร (องค์การมหาชน)

คาดการณ์ปริมาณฝน

คาดการณ์ฝนล่วงหน้า 7 วัน ด้วยแบบจำลองสภาพอากาศ WRF-ROMS

จากแผนภาพคาดการณ์ปริมาณฝนสะสมรายวันล่วงหน้า 7 วัน ความละเอียด 3x3 กิโลเมตร และ 9x9 กิโลเมตร ช่วงวันที่ 22-24 ส.ค. 60 ร่องมรสุมที่พัดผ่านบริเวณตอนบนของประเทศมีกำลังอ่อนลง ประกอบกับลมมรสุมตะวันตกเฉียงใต้พัดปกคลุมทะเลอันดามันและประเทศไทยมีกำลังอ่อนลง ส่งผลให้ประเทศไทยมีฝนลดลง แต่ยังคงมีฝนตกหนักในบางแห่งของภาคเหนือ ภาคตะวันออกเฉียงเหนือ ภาคกลาง และภาคตะวันออก ส่วนภาคใต้ยังคงมีฝนเล็กน้อยถึงปานกลาง และอาจมีฝนตกหนักในบางพื้นที่ของภาคใต้ฝั่งตะวันตก ส่วนในช่วงวันที่ 25-28 ส.ค. 60 ร่องมรสุมพัดผ่านตอนบนของภาคเหนือและภาคตะวันออกเฉียงเหนือ ประกอบกับลมมรสุมตะวันตกเฉียงใต้ที่พัดปกคลุมบริเวณทะเลอันดามันและประเทศไทยมีกำลังแรงขึ้น ส่งผลให้ภาคเหนือ ภาคตะวันออกเฉียงเหนือ ภาคกลาง ภาคตะวันออก และภาคใต้ฝั่งตะวันตกมีฝนเพิ่มมากขึ้นและมีฝนตกหนักในบางพื้นที่



การคาดการณ์ฝนระหว่างวันที่ 22-28 ส.ค. 2560 (คาดการณ์ ณ วันที่ 21 ส.ค. 60 เวลา 19.00 น.)

ที่มา : สถาบันสารสนเทศทรัพยากรน้ำและการเกษตร (องค์การมหาชน)

Pasted from <http://thaiwater.haii.or.th/thaiwater_L5/public/wrfroms/rain_forecast>

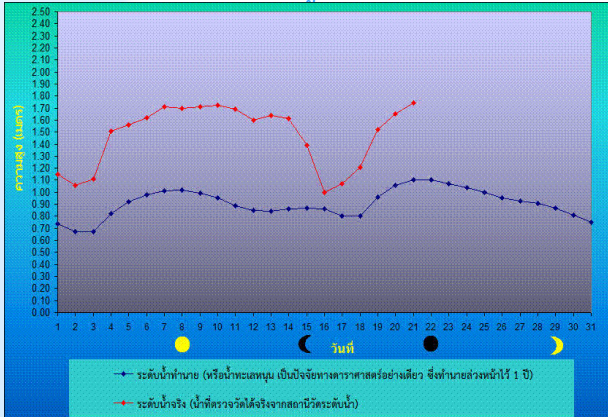
หมายเหตุ : ความแม่นยำของแบบจำลองสอดคล้องกับสถานการณ์จริงเมื่อระยะเวลาคาดการณ์ใกล้เคียงกับปัจจุบัน อีกทั้งยังอยู่ในขั้นวิจัยและพัฒนา ผู้ใช้ควรพิจารณาความถี่ในการนำไปใช้ต่อไป

คาดการณ์ระดับน้ำทะเล

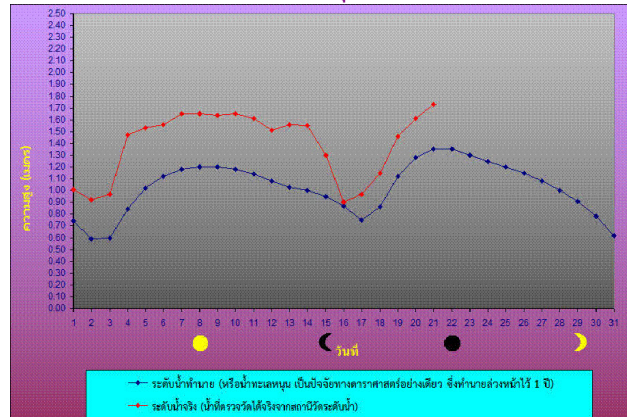
คาดการณ์สภาวะระดับน้ำในแม่น้ำเจ้าพระยา

จากการคาดการณ์สถานการณ์น้ำขึ้น-น้ำลง บริเวณอ่าวไทยที่สถานีกองบัญชาการกองทัพเรือ คาดว่าวันที่ 23 ส.ค. 60 น้ำลงต่ำสุดจะเกิดขึ้น เวลา 14.59 น. ระดับน้ำสูงกว่าระดับน้ำทะเลปานกลาง 0.95 เมตร น้ำขึ้นสูงสุดจะเกิดขึ้น เวลา 21.11 น. ระดับน้ำขึ้นสูงกว่าระดับน้ำทะเลปานกลาง 1.07 เมตร ส่วนบริเวณป้อมพระจุลจอมเกล้า คาดว่า น้ำลงต่ำสุดจะเกิดขึ้น เวลา 13.00 น. ระดับน้ำต่ำกว่าระดับน้ำทะเลปานกลาง 1.57 เมตร น้ำขึ้นสูงสุดจะเกิดขึ้น เวลา 19.39 น. ระดับน้ำขึ้นสูงกว่าระดับน้ำทะเลปานกลาง 1.30 เมตร

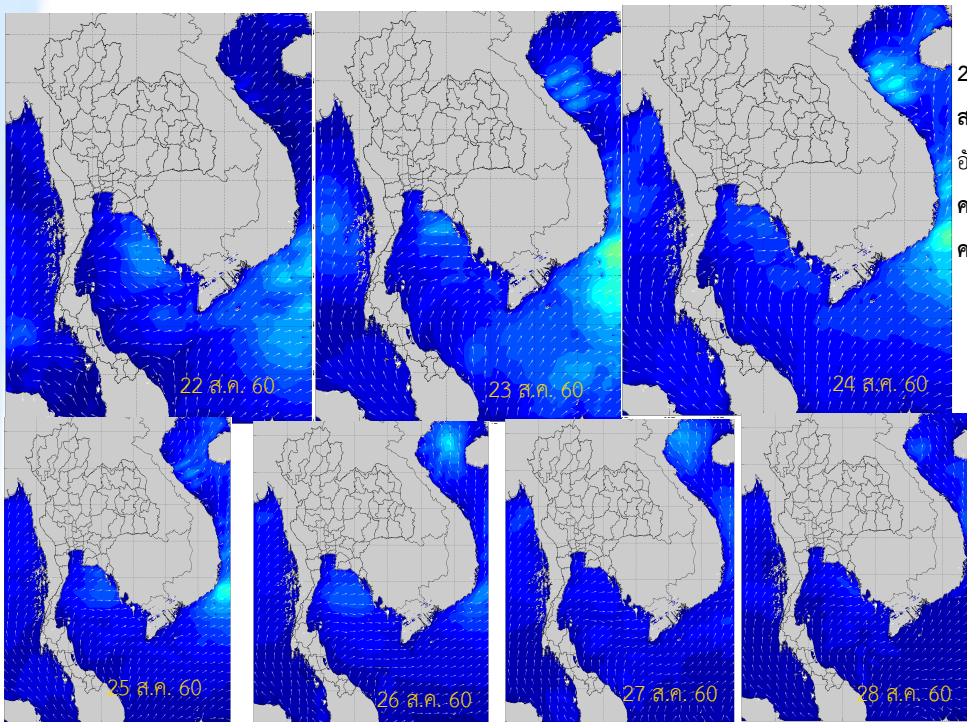
บริเวณหน้ากองบัญชาการกองทัพเรือ



บริเวณป้อมพระจุลจอมเกล้า



คาดการณ์ความสูงและทิศทางการเคลื่อนที่ของคลื่นทะเลบริเวณอ่าวไทยและอันดามัน



คาดการณ์เมื่อ เวลา 19.00 น. ของวันที่ 21 ส.ค. 2560 พบว่า ระหว่างช่วงวันที่ 22-24 ส.ค. 60 ลมมรสุมตะวันตกเฉียงใต้พัดปกคลุมทะเลอันดามันและประเทศไทยมีกำลังอ่อนลง ส่งผลให้คลื่นลมฝั่งอันดามันและฝั่งอ่าวไทยมีความสูงของคลื่นประมาณ 1-1.5 เมตร

ที่มา สสนก.

