



สภาพอากาศปัจจุบัน

| | |
|-----------------------------------|---|
| แผนที่ความกดอากาศและภาพเมฆ | 2 |
| ภาพเรดาร์ และปริมาณฝน | 3 |
| ความชื้น | 4 |
| อุณหภูมิผิวน้ำทะเลและความสูงคลื่น | 5 |
| ปริมาณน้ำในอ่างเก็บน้ำ | 6 |
| ระดับน้ำท่า | 7 |

คาดการณ์

| | |
|----------------------|----|
| คาดการณ์ปริมาณฝน | 9 |
| คาดการณ์ระดับน้ำทะเล | 10 |
| คาดการณ์คลื่น | 10 |

รายงานสถานการณ์น้ำรายสัปดาห์

สัปดาห์ที่ 33/2560

ระหว่างวันที่ 9 - 15 สิงหาคม 2560

สถานการณ์ปัจจุบัน

สภาพอากาศ : มรสุมตะวันตกเฉียงใต้กำลังปานกลางที่พัดปกคลุมทะเลอันดามันและประเทศไทยมีกำลังอ่อนลงในระยะปลายสัปดาห์ ประกอบกับมีหย่อมความกดอากาศต่ำปกคลุมประเทศเวียดนามตอนบน ทำให้ประเทศไทยตอนบนมีฝนลดลง ส่วนภาคใต้มีฝนตกหนาแน่นตลอดสัปดาห์ ปริมาณฝนสะสมสูงสุด 7 วัน ที่วัดได้จากระบบโทรมาตร อยู่ที่จังหวัดยะลา วัดได้ 189.4 มม. รองลงมาที่จังหวัดพังงา 159 มม.

น้ำในเขื่อน : รายงานข้อมูลน้ำในเขื่อนจากกรมชลประทาน ณ วันที่ 15 ส.ค. 60 ปริมาณน้ำกักเก็บคงเหลือทั้งประเทศ มีอยู่ 45,720 ล้านลูกบาศก์เมตร หรือ 65% ของความจุอ่าง โดยเป็นน้ำใช้การได้จริง 21,193 ล้านลูกบาศก์เมตร สำหรับเขื่อนภูมิพล และเขื่อนสิริกิติ์ มีน้ำใช้การคงเหลืออยู่ 2,844 และ 3,004 ล้านลูกบาศก์เมตร ตามลำดับ เขื่อนที่มีปริมาณน้ำในอ่างข่อยในเกณฑ์น้อยวิกฤต 2 เขื่อน คือ **เขื่อนแม่กวง และเขื่อนลำตะคอง** อีกทั้งยังมี**เขื่อนน้ำอูน และเขื่อนน้ำพุง** ที่มีปริมาณน้ำสูงเกินระดับกักเก็บปกติ **ทำให้ต้องระบายน้ำผ่าน spill way**

น้ำในแม่น้ำลำคลอง : ผลกระทบฝนตกต่อเนื่องทำให้เกิดสถานการณ์น้ำล้นตลิ่งหลายพื้นที่บริเวณลุ่มน้ำโขง ชี มูล โดยเฉพาะบริเวณท้ายเขื่อนแม่น้ำชีที่ปัจจุบันยังคงเพิ่มสูงขึ้น และจะไหลลงสู่แม่น้ำมูลต่อไป ซึ่งจะทำให้ระดับน้ำแม่น้ำมูลเพิ่มสูงขึ้น

สถานการณ์สาธารณสุข : ผลกระทบจากพายุติเปรสชันเจินกา ทำให้เกิดฝนตกหนัก อุทกภัย และน้ำไหลหลากท่วมขังในพื้นที่ ยังคงมีสถานการณ์ อยู่ 8 จังหวัดได้แก่ จังหวัดสกลนคร กาฬสินธุ์ นครพนม ร้อยเอ็ด ยโสธร อุบลราชธานีหนองคาย และพระนครศรีอยุธยา จำนวน 34 อำเภอ 203 ตำบล 1,253 หมู่บ้าน ประชาชนได้รับผลกระทบ 44,261 ครัวเรือ 137,726 คน (ที่มา : กรมป้องกันและบรรเทาสาธารณภัย วันที่ 15 สิงหาคม 2560)

คาดการณ์

คาดการณ์ฝน : คาดว่าช่วงวันที่ 15-17 ส.ค. 60 ลมมรสุมตะวันตกเฉียงใต้ที่พัดปกคลุมทะเลอันดามันและประเทศไทยมีกำลังแรงขึ้น ประกอบกับมีหย่อมความกดอากาศต่ำยังคงปกคลุมประเทศเวียดนามตอนบน อีกทั้งมีร่องมรสุมเลื่อนลงมาพาดผ่านประเทศพม่า ลาว และประเทศเวียดนามตอนบนส่งผลให้ประเทศไทยมีฝนเพิ่มขึ้น กับมีฝนตกหนักในบางพื้นที่โดยเฉพาะบริเวณภาคเหนือตอนบนบริเวณจังหวัดแม่ฮ่องสอน เชียงใหม่ เชียงราย ลำปาง ลำพูน พะเยา น่าน ภาคใต้ฝั่งตะวันตก บริเวณจังหวัดประจวบคีรีขันธ์ ชุมพร สุราษฎร์ธานี นครศรีธรรมราช ระนอง พังงา กระบี่ สตูล สำหรับภาคตะวันออก ภาคกลาง กับกรุงเทพมหานครและปริมณฑล จะมีฝนตกปานกลางถึงตกหนัก จากนั้นช่วงวันที่ 18-21 ส.ค. 60 ลมมรสุมตะวันตกเฉียงใต้ที่พัดปกคลุมทะเลอันดามันและประเทศไทยยังคงมีกำลังแรง ประกอบกับหย่อมความกดอากาศต่ำบริเวณทะเลจีนใต้ตอนกลางใกล้ชายฝั่งประเทศเวียดนาม ทำให้เกิดร่องมรสุมพาดภาคเหนือตอนล่าง ภาคกลาง และภาคตะวันออก ส่งผลให้บริเวณดังกล่าวยังคงมีฝนตกต่อเนื่อง โดยอาจมีฝนตกหนักในบางพื้นที่ตามแนวปะทะของลมตะวันตกเฉียงใต้บริเวณภาคตะวันออก ภาคกลาง และภาคใต้ฝั่งตะวันตก

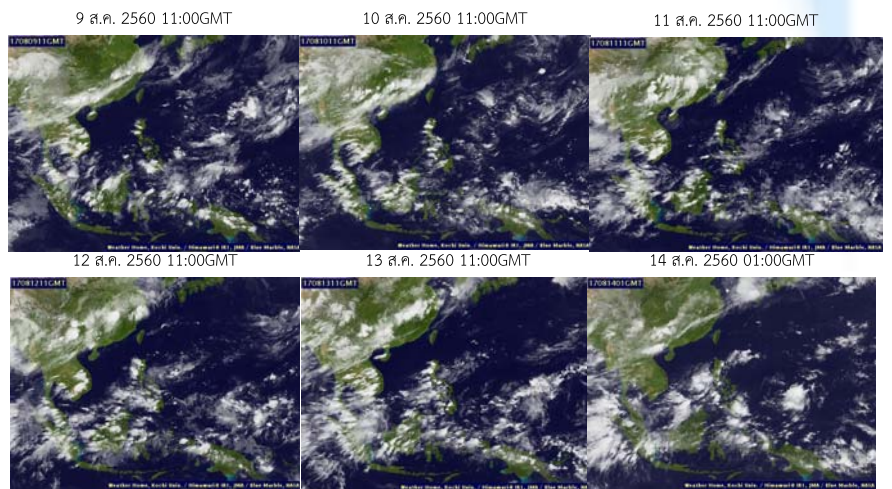
คาดการณ์ระดับน้ำในแม่น้ำเจ้าพระยา : คาดว่าวันที่ 16 ส.ค. 60 น้ำลงต่ำสุดจะเกิดขึ้น เวลา 16.49 น. ระดับน้ำสูงกว่าระดับน้ำทะเลปานกลาง 0.24 เมตร น้ำขึ้นสูงสุดจะเกิดขึ้น เวลา 23.12 น. ระดับน้ำขึ้นสูงกว่าระดับน้ำทะเลปานกลาง 0.86 เมตร ส่วนบริเวณป้อมพระจุลจอมเกล้า คาดว่า น้ำลงต่ำสุดจะเกิดขึ้น เวลา 16.07 น. ระดับน้ำต่ำกว่าระดับน้ำทะเลปานกลาง 0.14 เมตร น้ำขึ้นสูงสุดจะเกิดขึ้น เวลา 21.39 น. ระดับน้ำขึ้นสูงกว่าระดับน้ำทะเลปานกลาง 0.87 เมตร

คาดการณ์คลื่น : คาดการณ์เมื่อ เวลา 19.00 น. ของวันที่ 14 ส.ค. 2560 พบว่า ระหว่างช่วงวันที่ 15-21 ส.ค. 60 ลมมรสุมตะวันตกเฉียงใต้ที่พัดปกคลุมบริเวณทะเลอันดามันตอนบนและประเทศไทยมีกำลังแรงขึ้น ทำให้คลื่นลมทะเลบริเวณฝั่งอันดามันและอ่าวไทย มีความสูงของคลื่นประมาณ 1-2 เมตร

สภาพอากาศปัจจุบัน วันที่ 9 - 15 สิงหาคม 2560

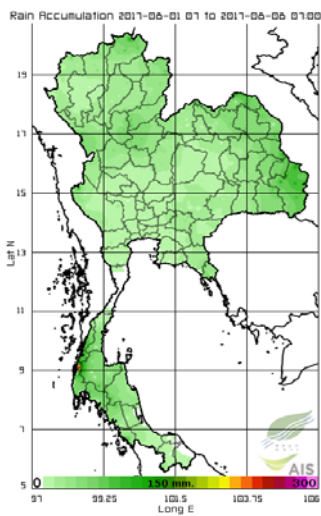
เมฆ

มีกลุ่มเมฆปกคลุมหนาแน่นบริเวณตอนบนของประเทศไทยในช่วงระยะกลางสัปดาห์ถึงปลายสัปดาห์ สำหรับภาคใต้มีกลุ่มเมฆปกคลุมหนาแน่นตลอดสัปดาห์ ทำให้ประเทศไทยตอนบนมีฝนเพิ่มขึ้นในช่วงกลางสัปดาห์ ส่วนภาคใต้มีฝนตกหนาแน่นตลอดสัปดาห์

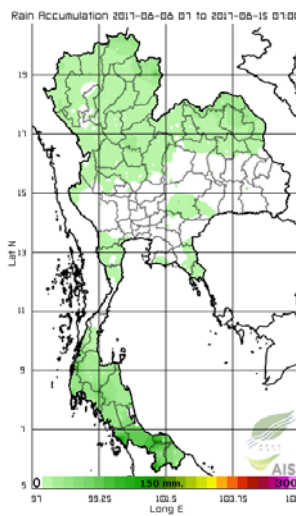


เส้นทางพายุ ที่มา : มหาวิทยาลัยโคจิ

สัปดาห์ที่แล้ว วันที่ 1 - 7 ส.ค. 60



สัปดาห์นี้ วันที่ 8 - 14 ส.ค. 60



ที่มา : สถาบันสารสนเทศทรัพยากรน้ำและการเกษตร (องค์การมหาชน)

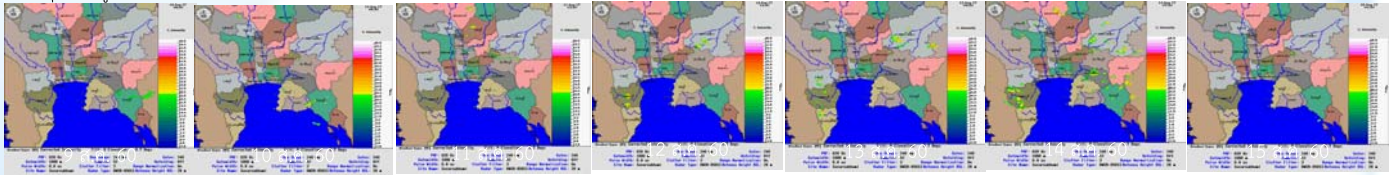
สัปดาห์นี้ประเทศไทยตอนบนมีปริมาณฝนลดลงจากสัปดาห์ที่แล้ว แต่มีฝนตกหนักในบางพื้นที่ สำหรับภาคใต้ฝั่งตะวันตกมีฝนตกหนาแน่นตลอดสัปดาห์ โดยปริมาณสะสมสูงสุด 7 วัน ที่วัดได้จากระบบโทรมาตร อยู่ที่จังหวัดยะลา วัดได้ 189 มม. รองลงมาที่จังหวัดน่าน 173 มม. จังหวัดพังงา 159 มม.

สภาพอากาศปัจจุบัน

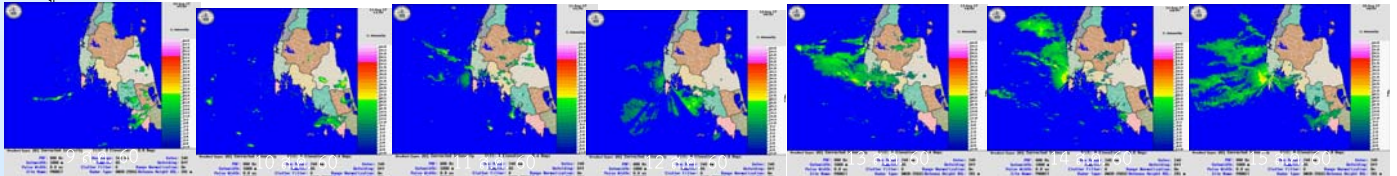
วันที่ 9 - 15 ส.ค. 60

ภาพเรดาร์จากกรมอุตุนิยมวิทยา กรมฝนหลวงและการบินเกษตร

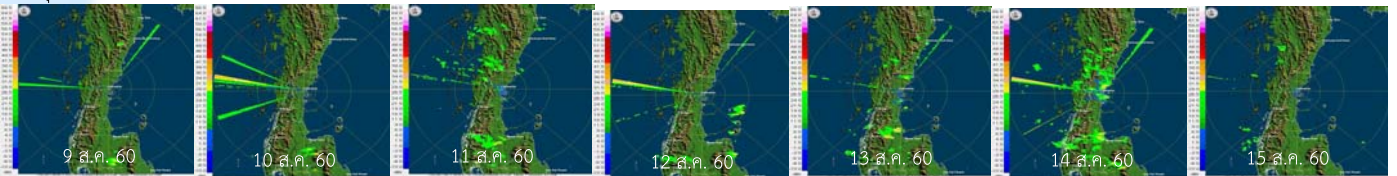
เรดาร์สวารณภูมิ



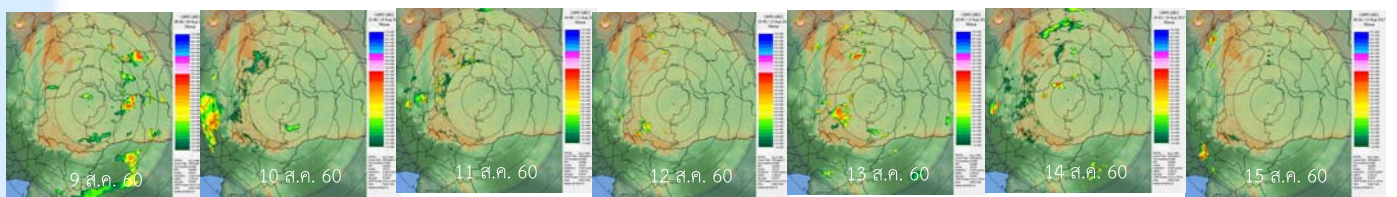
เรดาร์ภูเก็ท



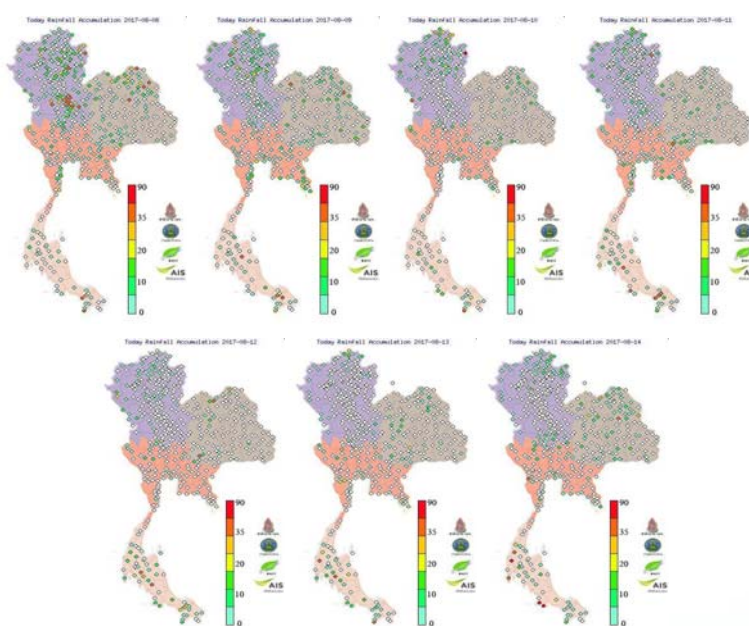
เรดาร์ซุมพร



เรดาร์พิมาย



ปริมาณฝนสะสมรายวัน



1 สิงหาคม 2560 - 7 สิงหาคม 2560

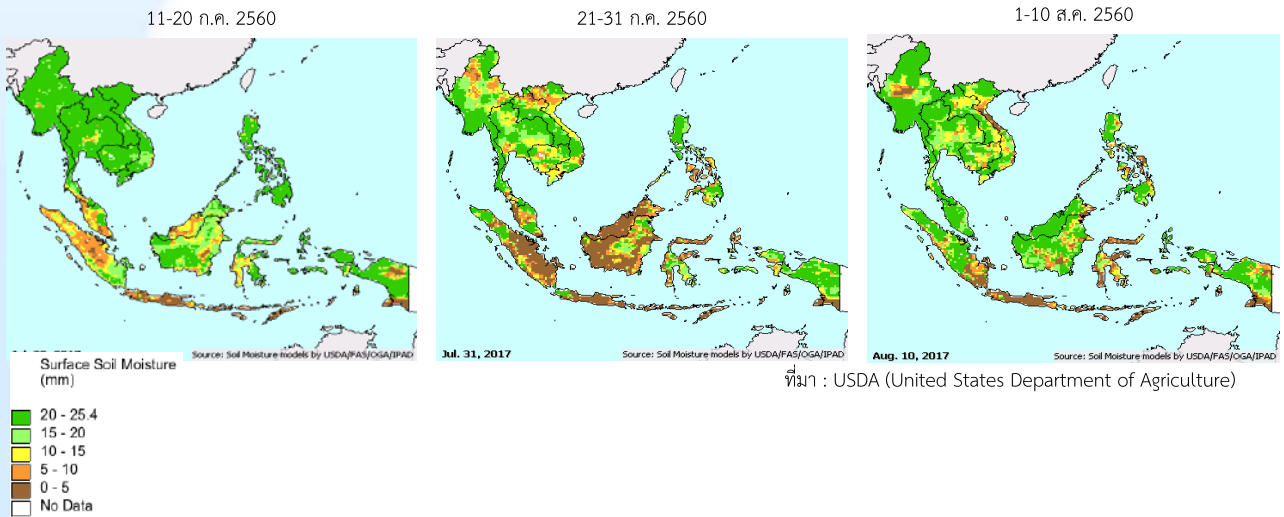
| สถานี | ปริมาณฝนสะสม (มม.) |
|---------------------------------------|--------------------|
| ออบต.บางวัน ต.บางขัน อ.พิมาย | 442.8 |
| โรงพยาบาลระนอง ต.บางขัน อ.ระนอง | 219.4 |
| ทท. โยนก ต. โยนก อ.เขียงราย | 211.4 |
| ทต.สิริรัมย์ ต.สิริรัมย์ อ.เขียงราย | 181 |
| สังคม ต.สังคม อ.หนองคาย | 161.2 |
| ต.อนตาส ต.ป่าไร่ อ.มุกดาหาร | 155.8 |
| ทต.หนองเรือ ต.หนองเรือ อ.มีนกาฬ | 152.6 |
| เป็ลลใน ต.น้ำน้ขาว อ.ตราด | 152.2 |
| ระเว ต.ระเว อ.อมลราชธานี | 146 |
| บ้านยางหิน ต.ยางหิน อ.ระนอง | 145.8 |
| นาถล ต.พะสวน อ.อมลราชธานี | 144.4 |
| นิสวารร์ ต.โคกทอง อ.มีนกาฬ | 142.6 |
| ออบต.ในเมือง ต.ในเมือง อ.จตุรดิตถ์ | 140.8 |
| บ้านขี้ม ต.บ้านขี้ม อ.จตุรธานี | 126.2 |
| บ้านหัวเรือ ต.หนองเหล่า อ.อมลราชธานี | 125.2 |
| ต.ระการพิมาย ต.กระเดียน อ.อมลราชธานี | 123.6 |
| สังขละบุรี ต.หนองจ อ.กาญจนบุรี | 121 |
| ออบต.ชัยบุรี ต.ชัยบุรี อ.สุราษฎร์ธานี | 116.2 |
| บ้านหมื่นแก ต.ธาตุพนม อ.นครพนม | 116 |
| ออบต.ป่าแก ต.ป่าแก อ.มีนกาฬ | 115 |

หมายเหตุ : ปริมาณฝนสะสม 7 วัน

รายละเอียดเพิ่มเติม : http://www.thaiwater.net/DATA/site/content/fs_show_top7.html?type=rain_acc&sort_type=max

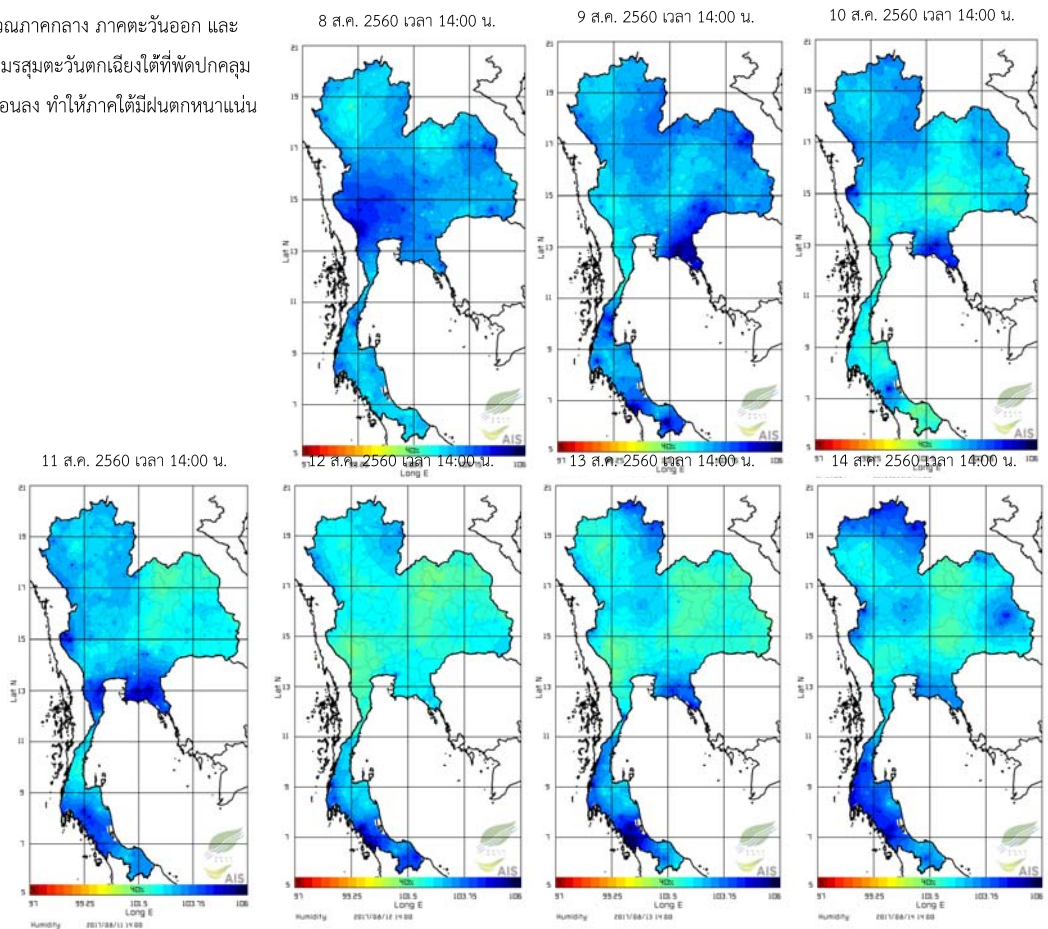
ความชื้นผิวดิน

ช่วงวันที่ 1-10 สิงหาคม 2560 บริเวณภาคเหนือ และภาคตะวันออกเฉียงเหนือตอนบน มีความชื้นค่อนข้างสูง เนื่องจากหย่อมความกดอากาศต่ำปกคลุมบริเวณประเทศเวียดนามตอนบนในระยะต้น และมีร่องมรสุมพาดผ่านประเทศเมียนมา ภาคเหนือและภาคตะวันออกเฉียงเหนือตอนบนของประเทศไทย



ความชื้นในอากาศ

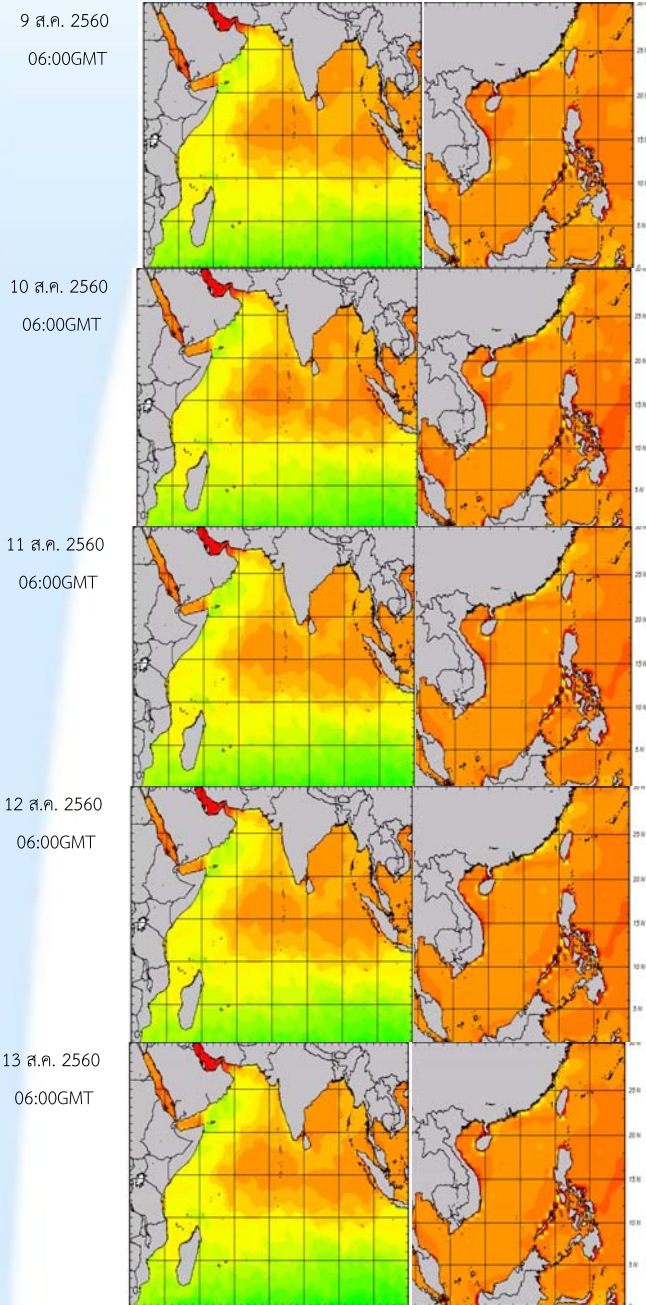
ความชื้นในอากาศค่อนข้างสูงบริเวณภาคกลาง ภาคตะวันออก และภาคใต้ เกือบตลอดสัปดาห์ เนื่องจากลมมรสุมตะวันตกเฉียงใต้ที่พัดปกคลุมทะเลอันดามันและประเทศไทยมีกำลังอ่อนลง ทำให้ภาคใต้มีฝนตกหนาแน่นตลอดช่วง



สภาพอากาศปัจจุบัน วันที่ 9 - 15 สิงหาคม 2560

อุณหภูมิผิวน้ำทะเล

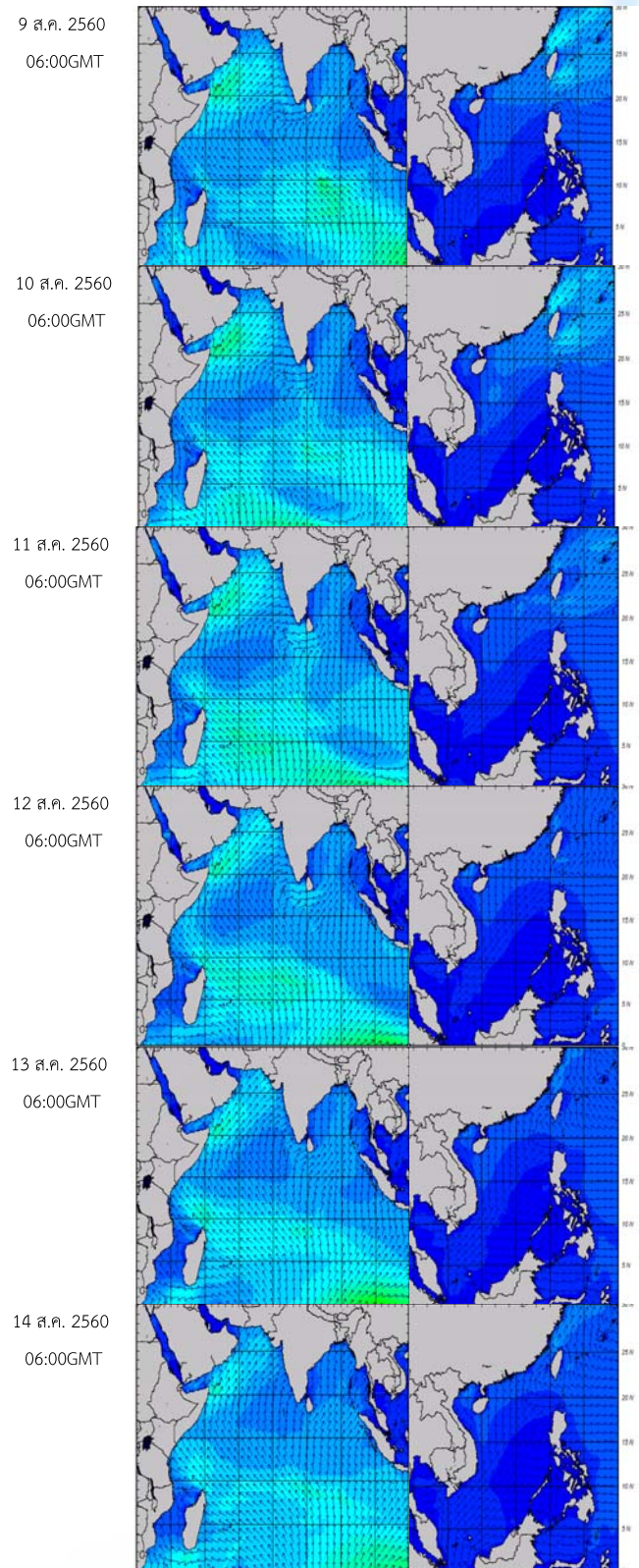
อุณหภูมิผิวน้ำทะเลฝั่งอันดามันมีอุณหภูมิ อยู่ที่ประมาณ 27-28 องศาเซลเซียส ส่วนบริเวณอ่าวไทยมีอุณหภูมิอยู่ที่ประมาณ 26-28 องศาเซลเซียส ตลอดสัปดาห์



ความสูงและทิศทางคลื่นฝั่งอันดามัน (ซ้าย) และฝั่งอ่าวไทย (ขวา)
ที่มา : Oceanweather, Inc.

ความสูงและทิศทางของคลื่น

ฝั่งอันดามัน และฝั่งอ่าวไทยตอนบนมีคลื่นสูงประมาณ 1 เมตร ตลอดสัปดาห์



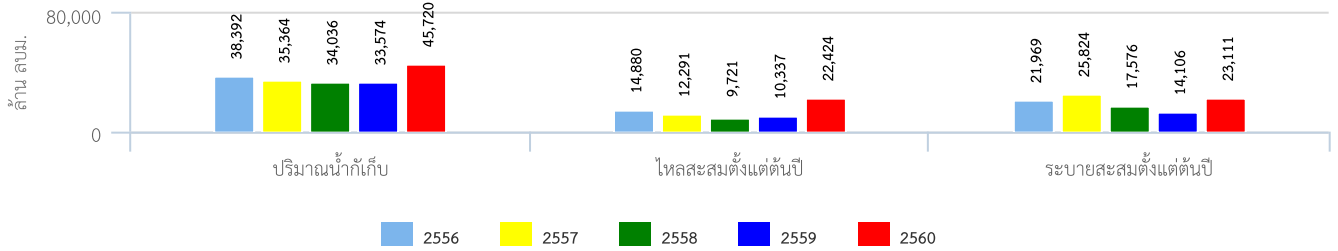
ความสูงและทิศทางคลื่นฝั่งอันดามัน (ซ้าย) และฝั่งอ่าวไทย (ขวา)
ที่มา : Oceanweather, Inc.

ปริมาณน้ำในอ่างเก็บน้ำ

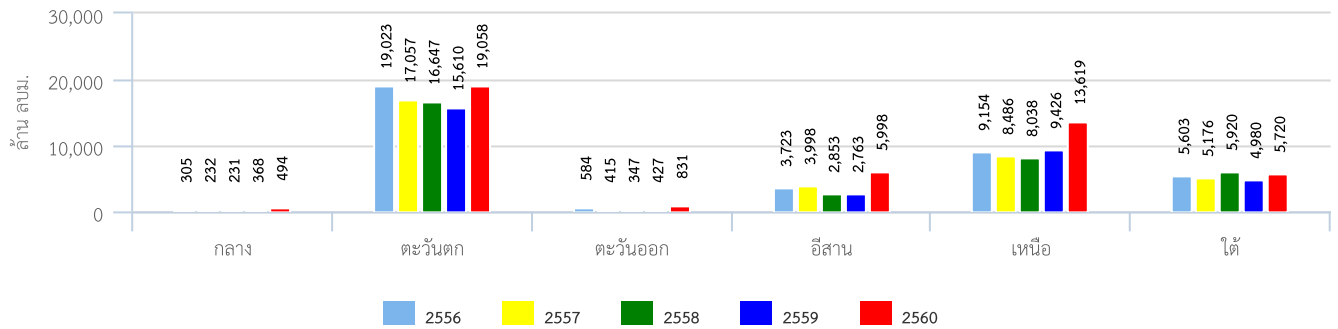
สภาพน้ำในอ่างเก็บน้ำขนาดใหญ่ทั่วประเทศ

ปัจจุบันปริมาณน้ำกักเก็บคงเหลือทั่วประเทศ มีอยู่ 45,720 ล้านลูกบาศก์เมตร หรือ 65% ของความจุอ่าง โดยเป็นน้ำใช้การได้จริง 21,193 ล้านลูกบาศก์เมตร สำหรับเขื่อนภูมิพล และเขื่อนสิริกิติ์ มีน้ำใช้การคงเหลืออยู่ 2,844 และ 3,004 ล้านลูกบาศก์เมตร ตามลำดับ เขื่อนที่มีปริมาณน้ำในอ่างอยู่ในเกณฑ์น้อยวิกฤต 2 เขื่อน คือ เขื่อนแม่กวง และเขื่อนลำตะคอง อีกทั้งยังมีเขื่อนน้ำอูน และเขื่อนน้ำพุง ที่มีปริมาณน้ำสูงเกินระดับกักเก็บปกติ ทำให้ต้องระบายน้ำผ่าน spill way

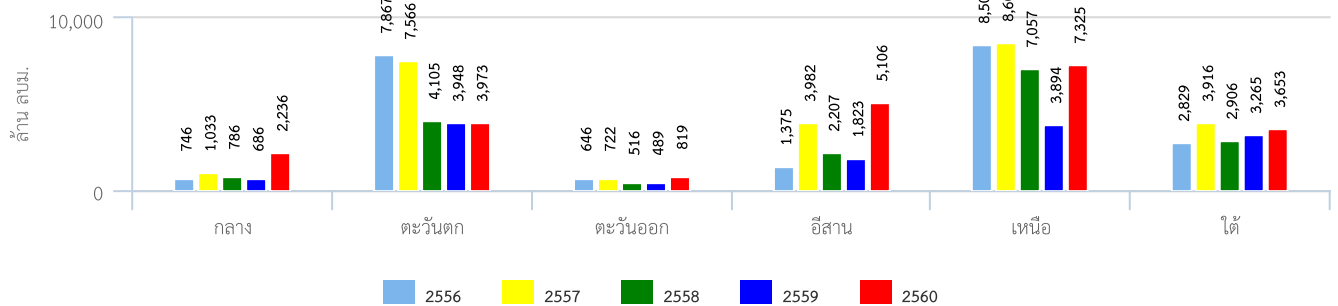
สถานการณ์น้ำในอ่างเก็บน้ำขนาดใหญ่



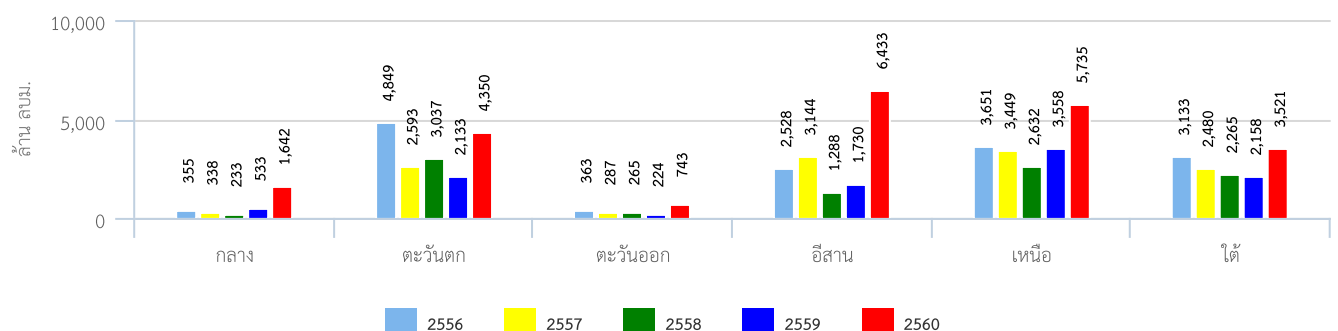
ปริมาณน้ำเก็บกักรายภาค



ปริมาณน้ำระบายสะสมตั้งแต่ต้นปีรายภาค

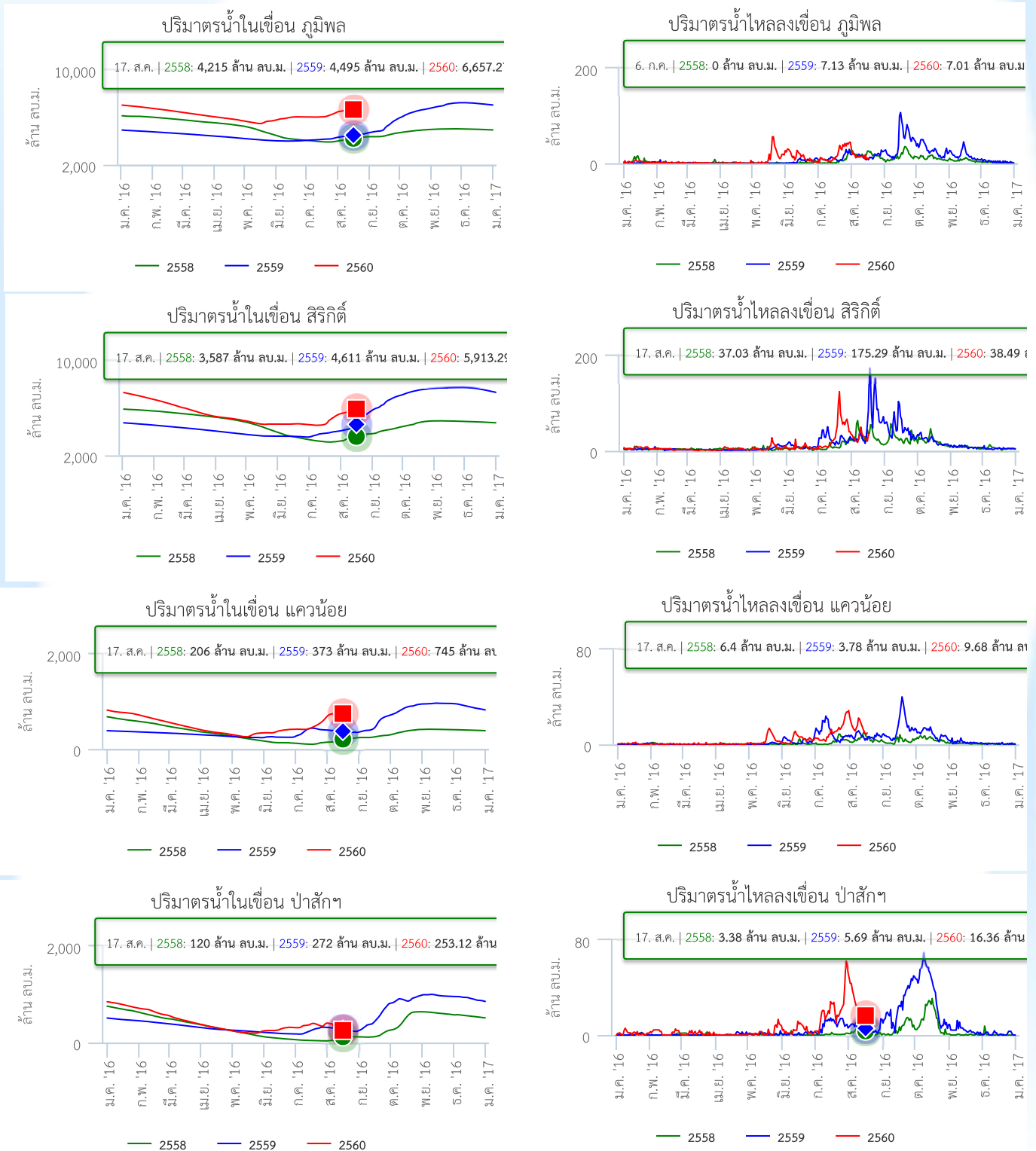


ปริมาณน้ำไหลลงอ่างฯสะสมตั้งแต่ต้นปีรายภาค



สภาพน้ำในอ่างเก็บน้ำขนาดใหญ่ในพื้นที่ลุ่มน้ำเจ้าพระยา

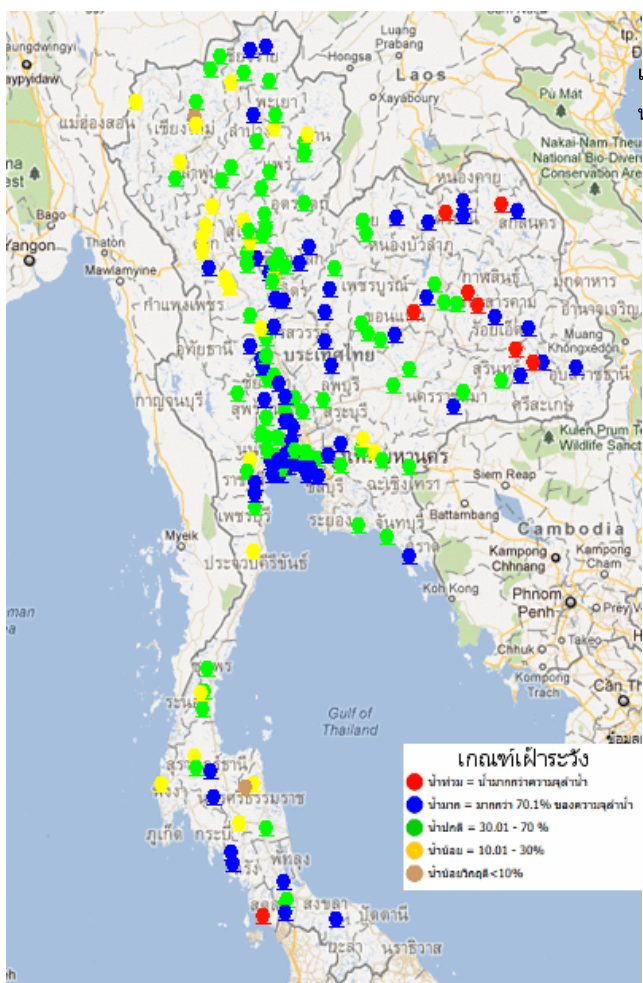
ปริมาณน้ำใช้งานได้จริงในอ่างเก็บน้ำขนาดใหญ่ในพื้นที่ลุ่มน้ำเจ้าพระยา ข้อมูล ณ วันที่ 15 สิงหาคม 2560 พบว่า มีน้ำใช้การรวมกัน อยู่ที่ 6,812 ล้าน ลูกบาศก์เมตร ยังต้องการน้ำเก็บกักเพิ่มอีก 5,188 ล้านลบ.ม. โดยความต้องการน้ำเฉลี่ยในฤดูแล้งและช่วงฤดูฝนของปี 2561 สำหรับอุปโภค-บริโภค การเกษตร และ รักษาระบบนิเวศ 12,000 ล้านลูกบาศก์เมตร



ข้อมูลปริมาณน้ำในอ่างเก็บน้ำขนาดใหญ่ ณ วันที่ 15 สิงหาคม 2560
 ที่มา : กรมชลประทานและการไฟฟ้าผลิตแห่งประเทศไทย

ระดับน้ำท่า

สถานการณ์น้ำจากระบบโทรมาตรวัดระดับน้ำอัตโนมัติ ณ เวลา 10.00 น. พบว่า



ผลกระทบจากฝนตกต่อเนื่องทำให้เกิดสถานการณ์น้ำล้นตลิ่งหลายพื้นที่บริเวณลุ่มน้ำโขง ชี มูล โดยเฉพาะบริเวณท้ายเขื่อนแม่น้ำชีที่ปัจจุบันยังคงเพิ่มสูงขึ้น และจะไหลลงสู่ม่น้ำมูลต่อไป ซึ่งจะทำให้ระดับน้ำแม่น้ำมูลเพิ่มสูงขึ้น และปัจจุบันมีสถานการณ์น้ำล้นตลิ่ง ดังนี้

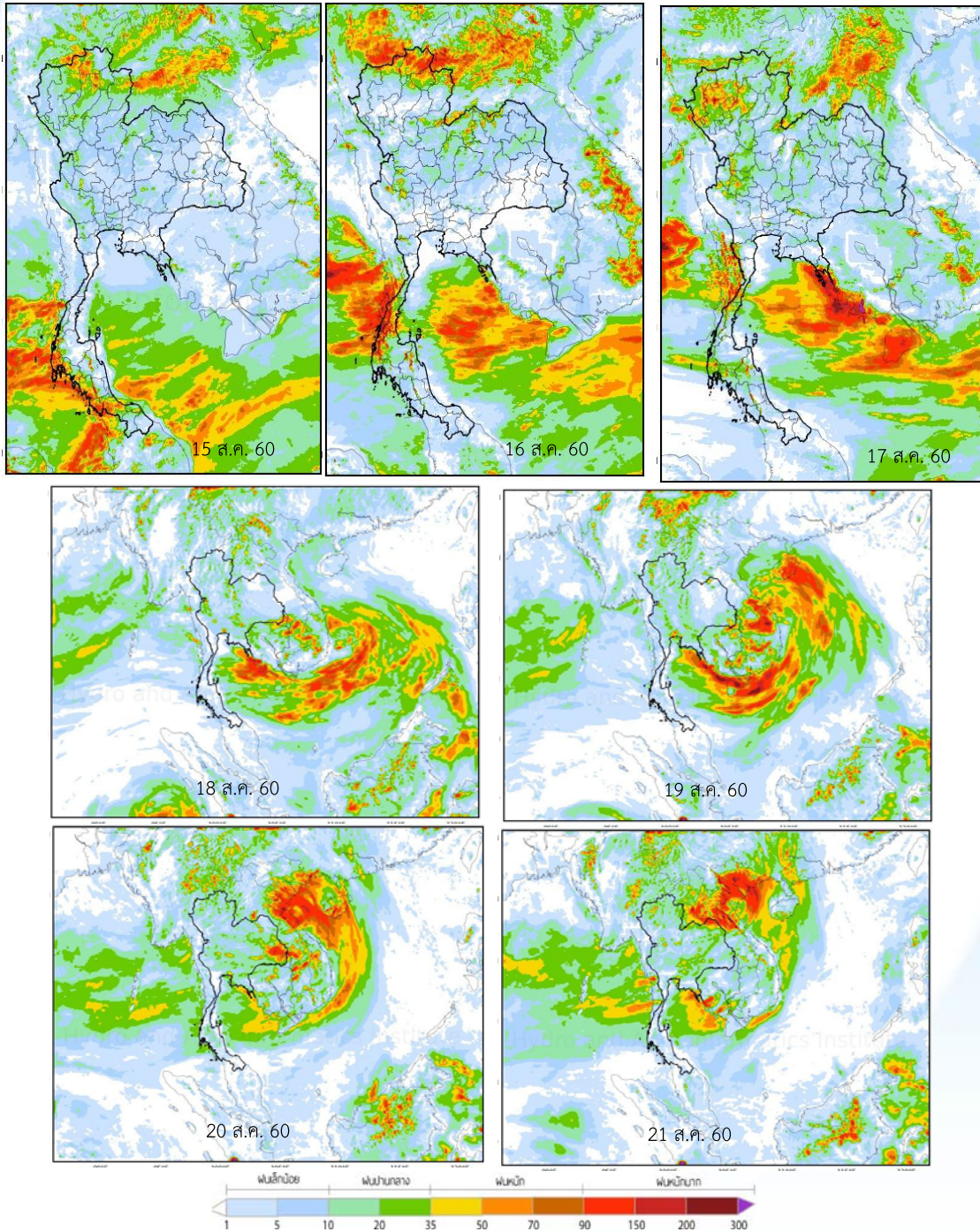
- น้ำล้นตลิ่งตามธรรมชาติบริเวณแม่น้ำห้วยหลวง ตำบลนาคำ อำเภอบ้านคาง จังหวัดอุดรธานี ระดับน้ำแนวโน้มลดลง
- น้ำล้นตลิ่งบริเวณแม่น้ำสงคราม ตำบลโพงาม อำเภออากาศอำนวย จังหวัดสกลนคร ระดับน้ำมีแนวโน้มลดลง
- น้ำล้นตลิ่งบริเวณแม่น้ำชี ตำบลชนบท อำเภอชนบท จังหวัดขอนแก่น ระดับน้ำแนวโน้มทรงตัว
- น้ำล้นตลิ่งบริเวณแม่น้ำชี ตำบลแสนชาติ อำเภอจังหาร จังหวัดร้อยเอ็ด ระดับน้ำแนวโน้มลดลง
- น้ำล้นตลิ่งตามบริเวณแม่น้ำชี ตำบลฟ้าหยาด อำเภอมหาชัยชนะ จังหวัดยโสธร ระดับน้ำมีแนวโน้มทรงตัว
- น้ำล้นตลิ่งตามธรรมชาติบริเวณคลองฉลุงตำบลฉลุง อำเภอเมืองสตูล จังหวัดสตูล ระดับน้ำมีแนวโน้มเพิ่มขึ้น

ที่มา : สถานีโทรมาตรตรวจวัดระดับน้ำของสถาบันสารสนเทศทรัพยากรน้ำและการเกษตร (องค์การมหาชน)

คาดการณ์ปริมาณฝน

คาดการณ์ฝนล่วงหน้า 7 วัน ด้วยแบบจำลองสภาพอากาศ WRF-ROMS

จากแผนภาพคาดการณ์ปริมาณฝนสะสมรายวันล่วงหน้า 7 วัน ความละเอียด 3x3 กิโลเมตร และ 9x9 กิโลเมตร คาดว่าช่วงวันที่ 15-17 ส.ค. 60 ลมมรสุมตะวันตกเฉียงใต้ที่พัดปกคลุมทะเลอันดามันและประเทศไทยมีกำลังแรงขึ้น ประกอบกับมีหย่อมความกดอากาศต่ำยังคงปกคลุมประเทศไทยตอนบน อีกทั้งมีร่องมรสุมเลื่อนลงมาพาดผ่านประเทศพม่า ลาว และประเทศเวียดนามตอนบน ส่งผลให้ประเทศไทยมีฝนเพิ่มขึ้น กับมีฝนตกหนักในบางพื้นที่ โดยเฉพาะบริเวณภาคเหนือตอนบน บริเวณจังหวัดแม่ฮ่องสอน เชียงใหม่ เชียงราย ลำปาง ลำพูน พะเยา น่าน ภาคใต้ฝั่งตะวันตก บริเวณจังหวัดประจวบคีรีขันธ์ ชุมพร สุราษฎร์ธานี นครศรีธรรมราช ระนอง พังงา ภูเก็ต สำหรับภาคตะวันออก ภาคกลาง กับกรุงเทพมหานครและปริมณฑล จะมีฝนตกปานกลางถึงตกหนัก จากนั้นช่วงวันที่ 18-21 ส.ค. 60 ลมมรสุมตะวันตกเฉียงใต้ที่พัดปกคลุมทะเลอันดามันและประเทศไทยยังคงมีกำลังแรง ประกอบกับหย่อมความกดอากาศต่ำบริเวณทะเลจีนใต้ตอนกลางใกล้ชายฝั่งประเทศเวียดนาม ทำให้เกิดร่องมรสุมพาดภาคเหนือตอนล่าง ภาคกลาง และภาคตะวันออก ส่งผลให้บริเวณดังกล่าวยังคงมีฝนตกต่อเนื่อง โดยอาจมีฝนตกหนักในบางพื้นที่ตามแนวปะทะของลมตะวันตกเฉียงใต้บริเวณภาคตะวันออก ภาคกลาง และภาคใต้ฝั่งตะวันตก



การคาดการณ์ฝนระหว่างวันที่ 15-21 ส.ค. 2560 (คาดการณ์ ณ วันที่ 14 ส.ค. 60 เวลา 19.00 น.)

ที่มา : สถาบันสารสนเทศทรัพยากรน้ำและการเกษตร (องค์การมหาชน)

Pasted from <http://thaiwater.haii.or.th/thaiwater_l5/public/wrfroms/rain_forecast>

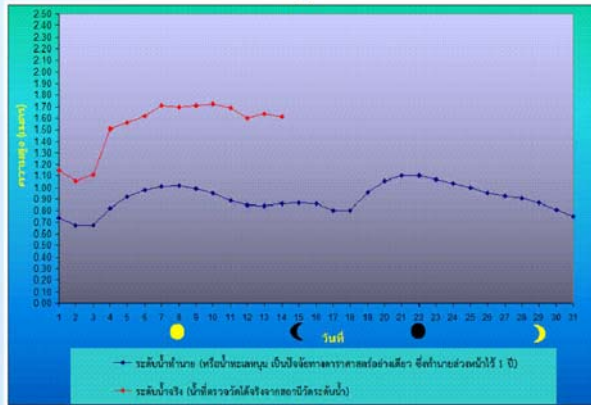
หมายเหตุ : ความแม่นยำของแบบจำลองสอดคล้องกับสถานการณ์จริงเมื่อระยะเวลาคาดการณ์ใกล้เคียงกับปัจจุบัน อีกทั้งยังอยู่ในขั้นวิจัยและพัฒนา ผู้ใช้ควรมีวิจารณญาณในการนำไปใช้ต่อไป

คาดการณ์ระดับน้ำทะเล

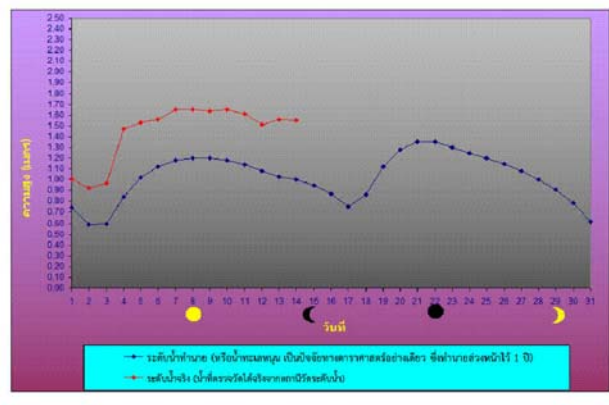
คาดการณ์สภาวะระดับน้ำในแม่น้ำเจ้าพระยา

จากการคาดการณ์สถานการณ์น้ำขึ้น-น้ำลง บริเวณอ่าวไทยที่สถานีกองบัญชาการกองทัพเรือ คาดว่าวันที่ 16 ส.ค. 60 น้ำลงต่ำสุดจะเกิดขึ้น เวลา 16.49 น. ระดับน้ำสูงกว่าระดับน้ำทะเลปานกลาง 0.24 เมตร น้ำขึ้นสูงสุดจะเกิดขึ้น เวลา 23.12 น. ระดับน้ำขึ้นสูงกว่าระดับน้ำทะเลปานกลาง 0.86 เมตร ส่วนบริเวณป้อมพระจุลจอมเกล้า คาดว่า น้ำลงต่ำสุดจะเกิดขึ้น เวลา 16.07 น. ระดับน้ำต่ำกว่าระดับน้ำทะเลปานกลาง 0.14 เมตร น้ำขึ้นสูงสุดจะเกิดขึ้น เวลา 21.39 น. ระดับน้ำขึ้นสูงกว่าระดับน้ำทะเลปานกลาง 0.87 เมตร

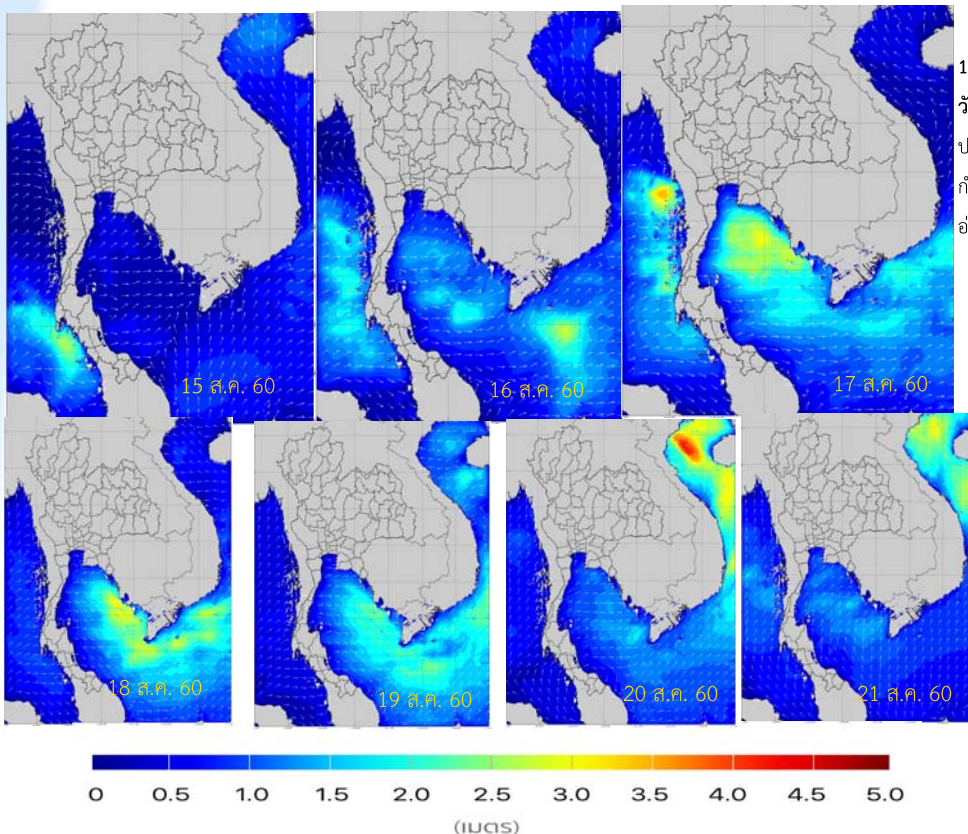
บริเวณหน้ากองบัญชาการกองทัพเรือ



บริเวณป้อมพระจุลจอมเกล้า



คาดการณ์ความสูงและทิศทางการเคลื่อนที่ของคลื่นทะเลบริเวณอ่าวไทยและอันดามัน



จากแผนภาพแสดงการคาดการณ์คลื่น เวลา 19.00 น. ของวันที่ 14 ส.ค. 2560 พบว่า ระหว่างช่วงวันที่ 15-21 ส.ค. 60 ลมมรสุมตะวันตกเฉียงใต้ที่พัดปกคลุมบริเวณทะเลอันดามันตอนบนและประเทศไทยมีกำลังแรงขึ้น ทำให้คลื่นลมทะเลบริเวณฝั่งอันดามันและอ่าวไทย มีความสูงของคลื่นประมาณ 1-2 เมตร

ที่มา สสนก.