

รายงานสถานการณ์น้ำรายสัปดาห์

สัปดาห์ที่ 32/2560

ระหว่างวันที่ 2 - 8 สิงหาคม 2560



สภาพอากาศปัจจุบัน

แผนที่ความกดอากาศและภาพเมฆ	2
ภาพเรดาร์ และปริมาณฝน	3
ความชื้น	4
อุณหภูมิผิวน้ำทะเลและความสูงคลื่น	5
ปริมาณน้ำในอ่างเก็บน้ำ	6
ระดับน้ำท่า	7

คาดการณ์

คาดการณ์ปริมาณฝน	9
คาดการณ์ระดับน้ำทะเล	10
คาดการณ์คลื่น	10

สถานการณ์ปัจจุบัน

สภาพอากาศ : ร่องมรสุมพาดผ่านประเทศพม่า ภาคเหนือและภาคตะวันออกเฉียงเหนือตอนบนของประเทศไทยในระยะปลายสัปดาห์ ประกอบกับมรสุมตะวันตกเฉียงใต้กำลังปานกลางพัดปกคลุมทะเลอันดามันและประเทศไทย มีกำลังแรงขึ้นในระยะปลายสัปดาห์ ทำให้ภาคเหนือตอนบน ภาคตะวันออกเฉียงเหนือ และภาคใต้ฝั่งตะวันตก มีฝนเพิ่มขึ้น โดยปริมาณฝนสะสมสูงสุด 7 วัน ที่วัดได้จากระบบโทรมาตร อยู่ที่จังหวัดพังงา ตำบลบางวัน วัดได้ 442.8 มม. รองลงมาที่จังหวัดระนอง ตำบลบางริน 219.4 มม. จังหวัดเชียงราย ตำบลเวียงชัย 211.4 มม.

น้ำในเขื่อน : รายงานข้อมูลน้ำในเขื่อนจากกรมชลประทาน ณ วันที่ 8 ส.ค. 2560 พบว่า 45,356 ล้านลูกบาศก์เมตร หรือ 64% ของความจุอ่าง โดยเป็นน้ำใช้การได้จริง 21,830 ล้านลูกบาศก์เมตร สำหรับเขื่อนภูมิพล และเขื่อนสิริกิติ์ มีน้ำใช้การคงเหลืออยู่ 2,771 และ 2,817 ล้านลูกบาศก์เมตร ตามลำดับ เขื่อนที่มีปริมาณน้ำในอ่างอยู่ในเกณฑ์น้อยวิกฤต 2 เขื่อน คือ **เขื่อนแม่กวง และเขื่อนลำตะคอง** อีกทั้งมี**เขื่อนน้ำอูน และเขื่อนน้ำพุง ที่มีปริมาณน้ำสูงเกินระดับกักเก็บปกติ ทำให้ต้องระบายน้ำผ่าน spill way**

น้ำในแม่น้ำลำคลอง : ผลกระทบฝนตกต่อเนื่องทำให้เกิดสถานการณ์น้ำล้นตลิ่งหลายพื้นที่บริเวณลุ่มน้ำโขง ซี มูล โดยเฉพาะบริเวณท้ายเขื่อนแม่น้ำชีที่ปัจจุบันยังคงเพิ่มสูงขึ้น และจะไหลลงสู่แม่น้ำมูลต่อไป ซึ่งจะทำให้ระดับน้ำแม่น้ำมูลเพิ่มสูงขึ้น

สถานการณ์สาธารณสุข : ผลกระทบจากพายุดีเปรสชันซินกา ทำให้เกิดฝนตกหนัก อุทกภัย และน้ำไหลหลากท่วมขังในพื้นที่ 44 จังหวัด 33 อำเภอ 1,643 ตำบล 12,949 หมู่บ้าน 43 ชุมชน ประชาชนได้รับผลกระทบ 578,814ครัวเรือน 1,840,716 คน มีผู้เสียชีวิต 29 ราย (ที่มา : กรมป้องกันและบรรเทาสาธารณภัย วันที่ 8 สิงหาคม 2560)

คาดการณ์

คาดการณ์ฝน : คาดว่าช่วงวันที่ 8-10 ส.ค. 60 ลมมรสุมตะวันตกเฉียงใต้ที่พัดปกคลุมทะเลอันดามัน และประเทศไทย มีกำลังปานกลาง ส่งผลให้มีฝนตกเล็กน้อยถึงปานกลางบริเวณภาคเหนือตอนบนและภาคตะวันออกเฉียงเหนือตอนบน และอาจมีฝนตกหนักในบางพื้นที่ โดยเฉพาะบริเวณจังหวัดเชียงใหม่ เชียงราย พะเยา น่าน ลำปาง อุทัยธานี ชัยนาท สิงห์บุรี อ่างทอง ลพบุรี สระบุรี สำหรับภาคใต้ตอนล่างจะมีฝนตกในบางพื้นที่ จากนั้นในช่วงวันที่ 11-14 ส.ค. 60 ลมมรสุมตะวันตกเฉียงใต้ที่พัดปกคลุมทะเลอันดามัน และประเทศไทย ยังคงมีกำลังปานกลาง ส่งผลให้บริเวณด้านรับลมมรสุมโดยเฉพาะฝั่งตะวันตกของประเทศไทย จะมีฝนตกหนักในบางพื้นที่

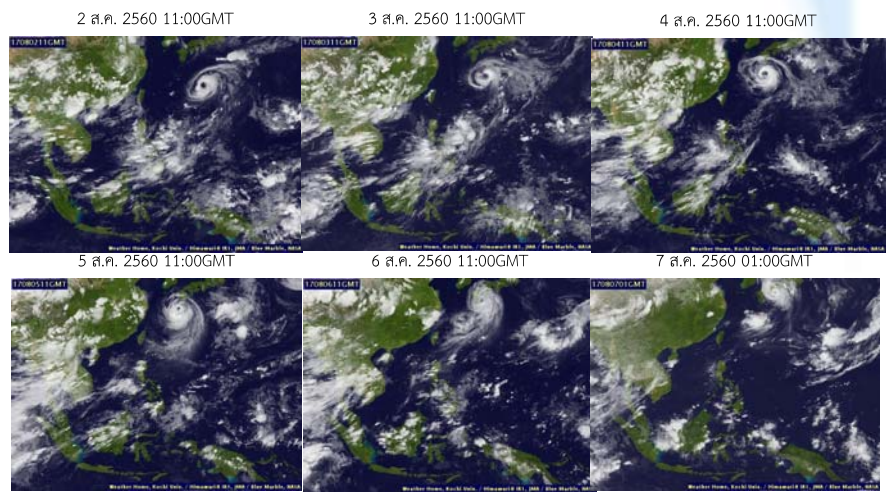
คาดการณ์ระดับน้ำในแม่น้ำเจ้าพระยา : คาดว่าวันที่ 9 ส.ค. 60 น้ำลงต่ำสุดจะเกิดขึ้น เวลา 03.04 น. ระดับน้ำสูงกว่าระดับน้ำทะเลปานกลาง 0.13 เมตร น้ำขึ้นสูงสุดจะเกิดขึ้น เวลา 21.57 น. ระดับน้ำขึ้นสูงกว่าระดับน้ำทะเลปานกลาง 0.99 เมตร ส่วนบริเวณป้อมพระจุลจอมเกล้า คาดว่า น้ำลงต่ำสุดจะเกิดขึ้น เวลา 01.31 น. ระดับน้ำต่ำกว่าระดับน้ำทะเลปานกลาง 0.13 เมตร น้ำขึ้นสูงสุดจะเกิดขึ้น เวลา 20.02 น. ระดับน้ำขึ้นสูงกว่าระดับน้ำทะเลปานกลาง 1.20 เมตร

คาดการณ์คลื่น : คาดการณ์เมื่อ เวลา 19.00 น. ของวันที่ 7 ส.ค. 2560 พบว่า ระหว่างช่วงวันที่ 8-14 ส.ค. 60 ลมมรสุมตะวันตกเฉียงใต้ที่พัดปกคลุมบริเวณทะเลอันดามันตอนบนและประเทศไทยมีปานกลาง ทำให้คลื่นลมทะเลบริเวณฝั่งอันดามันและอ่าวไทย มีความสูงของคลื่นประมาณ 1 เมตร

สภาพอากาศปัจจุบัน วันที่ 2 - 8 สิงหาคม 2560

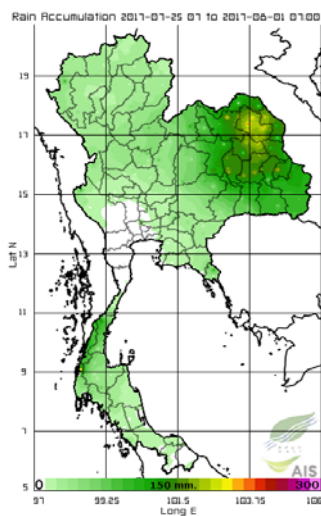
เมฆ

มีกลุ่มเมฆปกคลุมหนาแน่นบริเวณตอนบนของประเทศไทยในช่วงระยะ กลางสัปดาห์ถึงปลายสัปดาห์ สำหรับภาคใต้มีกลุ่มเมฆปกคลุมหนาแน่น ตลอดสัปดาห์ ทำให้ประเทศไทยตอนบนมีฝนเพิ่มขึ้นในช่วงกลาง สัปดาห์ ส่วนภาคใต้มีฝนตกหนาแน่นตลอดสัปดาห์



เส้นทางพายุ ที่มา : มหาวิทยาลัยโคชิ

สัปดาห์ที่แล้ว วันที่ 25 - 31 ก.ค. 60



สัปดาห์นี้ วันที่ 1 - 7 ส.ค. 60



ที่มา : สถาบันสารสนเทศทรัพยากรน้ำและการเกษตร (องค์การมหาชน)

สัปดาห์นี้ประเทศไทยมีปริมาณฝนลดลงจากสัปดาห์ที่แล้ว แต่ภาคใต้ฝั่ง ตะวันตกมีฝนตกหนาแน่นโดยปริมาณฝนสะสมสูงสุด 7 วัน ที่วัดได้จาก ระบบโทรมาตร อยู่ที่จังหวัดพังงา ตำบลบางวัน วัดได้ 442.8 มม. รอง ลงมาที่จังหวัดระนอง ตำบลบางรีน 219.4 มม. จังหวัดเชียงราย ตำบล เวียงชัย 211.4 มม.

สภาพอากาศปัจจุบัน

วันที่ 2 - 8 ส.ค. 60

ภาพเรดาร์จากกรมอุตุนิยมวิทยา กรมฝนหลวงและการบินเกษตร

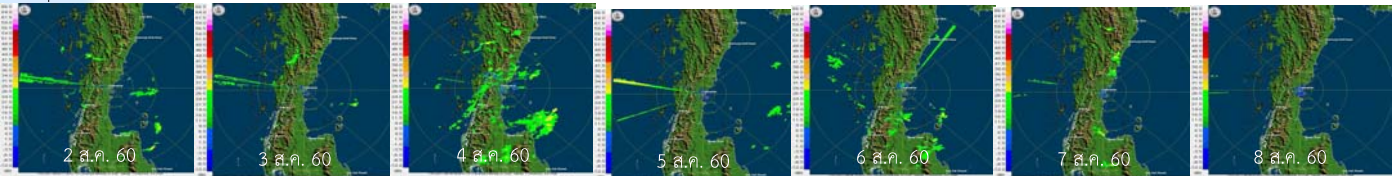
เรดาร์สกลนคร



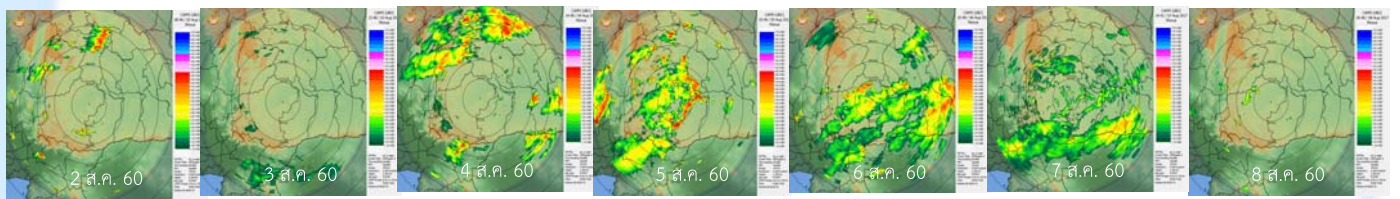
เรดาร์ขอนแก่น



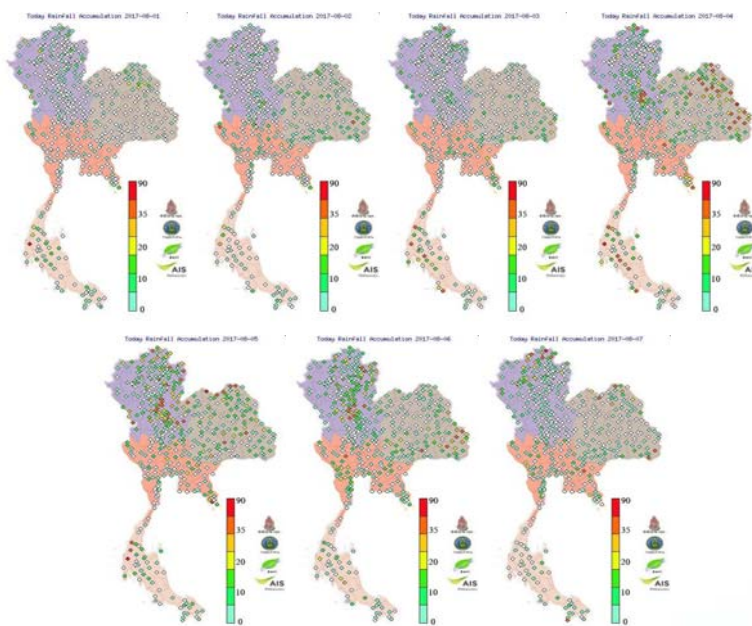
เรดาร์ชุมพร



เรดาร์พิจัย



ปริมาณฝนสะสมรายวัน



1 สิงหาคม 2560 - 7 สิงหาคม 2560

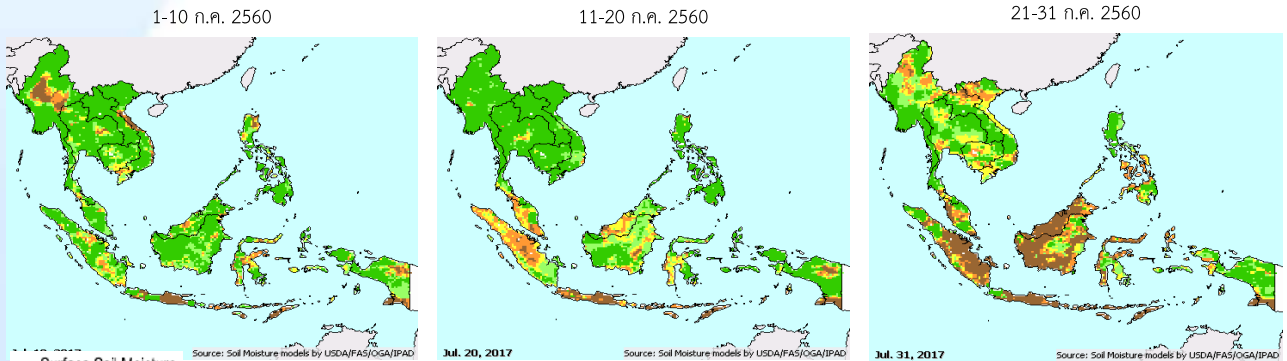
สถานี	ปริมาณฝนสะสม (มม.)
อบต.บางวัน ต.บางวัน อ.พินนา	442.8
โรงพยาบาลระนอง ต.บางรีน อ.ระนอง	219.4
ทต. โยนก ต. โยนก อ. เชียงราช	211.4
ทต. สิริเวียงชัย ต.เวียงชัย อ.เวียงชัย	181
สิงคม ต. สิงคม อ.หนองคาย	161.2
ดอนตาล ต.ป่าไร่ อ.มุกดาหาร	155.8
ทต.หนองสูง ต.หนองสูง อ.เมืองกาฬ	152.6
เป็ดไผ่ ต.ห้วยน้ำขาว อ.ตราด	152.2
ระเว ต.ระเว อ.อมลราชธานี	146
บ้านบางหิน ต.บางหิน อ.ระนอง	145.8
นาตาล ต.พระลาน อ.อมลราชธานี	144.4
บึงสวรรค์ ต.โคกก่อ อ.เมืองกาฬ	142.6
อบต. ในเมือง ต.ในเมือง อ.จตุรสิทธิ์	140.8
บ้านเชียง ต.บ้านเชียง อ.จตุรธานี	126.2
บ้านหัวเรือ ต.หนองเหล่า อ.อมลราชธานี	125.2
ต.ระการพิเชษฐ์ ต.กระเทียม อ.อมลราชธานี	123.6
สิงขรมณี ต.หนองอ. กายจนบุรี	121
อบต. ชัยบุรี ต.ชัยบุรี อ.สาทรบุรีธานี	116.2
บ้านพ้อมถก ต.ธาตุพนม อ.นครพนม	116
อบต. ป่าแฝก ต.ป่าแฝก อ.เมืองกาฬ	115

หมายเหตุ : ปริมาณฝนสะสม 7 วัน

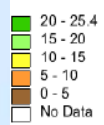
รายละเอียดเพิ่มเติม : http://www.thaiwater.net/DATA/site/content/fs_show_top7.html?type=rain_acc&sort_type=max

ความชื้นผิวดิน

ช่วงวันที่ 21-31 กรกฎาคม 2560 บริเวณภาคตะวันออกเฉียงเหนือตอนบน กับด้านตะวันตกของภาคเหนือ มีความชื้นค่อนข้างสูง เนื่องจากหย่อมความกดอากาศต่ำที่อ่อนกำลังลงจาก พายุโซนร้อนเซินกา ได้เคลื่อนเข้าสู่ประเทศไทยบริเวณจังหวัดนครพนม เมื่อวันที่ 26 ก.ค. แล้วอ่อนกำลังเป็นหย่อมความกดอากาศต่ำกำลังแรงปกคลุมบริเวณภาคตะวันออกเฉียงเหนือ ตอนบน ทำให้บริเวณภาคตะวันออกเฉียงเหนือตอนบน และภาคเหนือมีฝนตกหนาแน่น

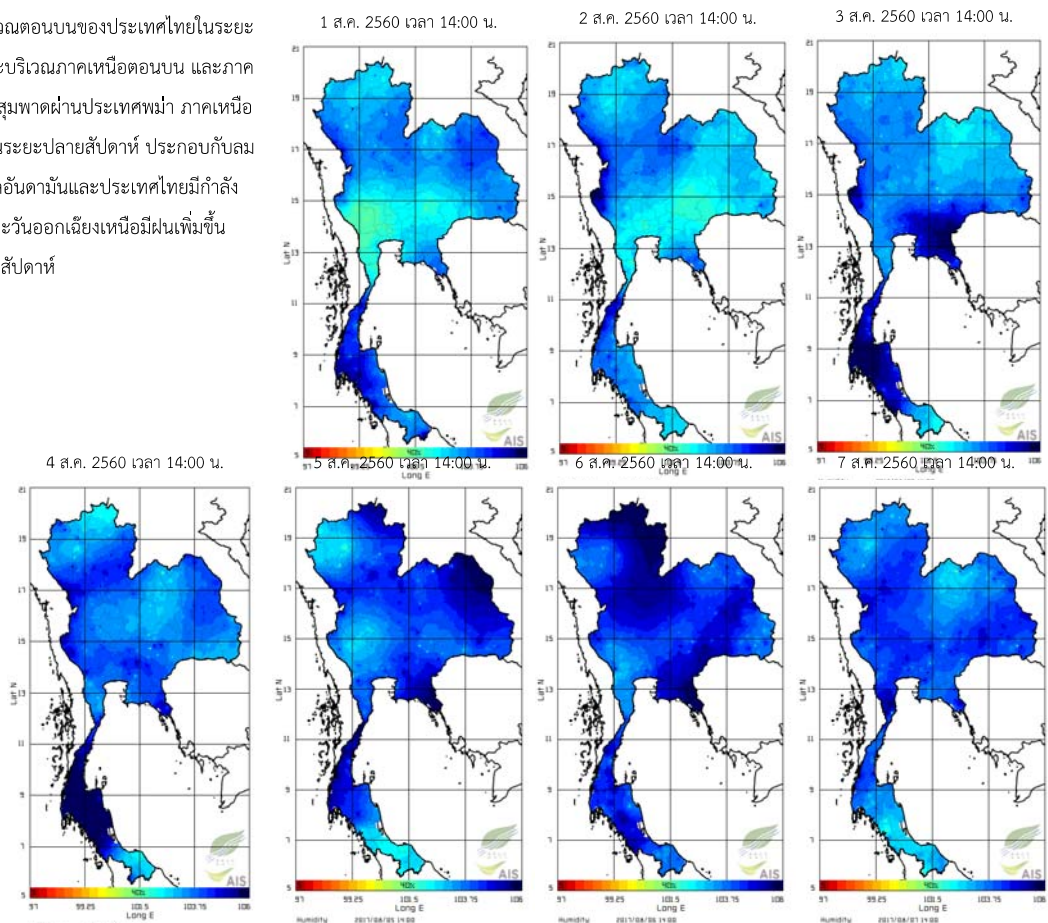


ที่มา : USDA (United States Department of Agriculture)



ความชื้นในอากาศ

ความชื้นในอากาศค่อนข้างสูงบริเวณตอนบนของประเทศไทยในระย กลางสัปดาห์ถึงปลายสัปดาห์ โดยเฉพาะบริเวณภาคเหนือตอนบน และภาค ตะวันออกเฉียงเหนือ เนื่องจากมีร่องมรสุมพาดผ่านประเทศพม่า ภาคเหนือ และภาคตะวันออกเฉียงเหนือตอนบนในระยกลางสัปดาห์ ประกอบกับลม มรสุมตะวันตกเฉียงใต้ที่พัดปกคลุมทะเลอันดามันและประเทศไทยมีกำลัง แรง ทำให้มีบริเวณภาคเหนือ และภาคตะวันออกเฉียงเหนือมีฝนเพิ่มขึ้น ส่วนภาคใต้มีฝนตกหนาแน่นเกือบตลอดสัปดาห์

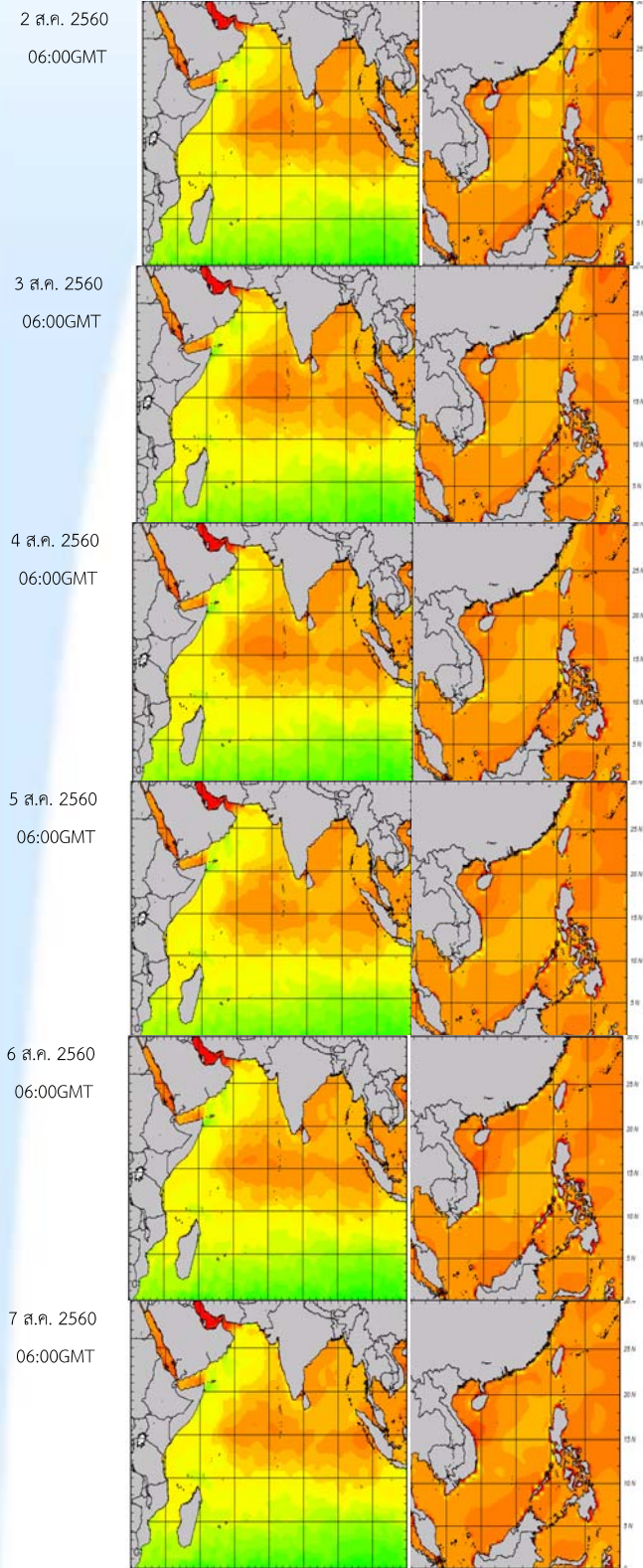


ที่มา สถาบันสารสนเทศทรัพยากรน้ำและการเกษตร(องค์การมหาชน)

สภาพอากาศปัจจุบัน วันที่ 2 - 8 สิงหาคม 2560

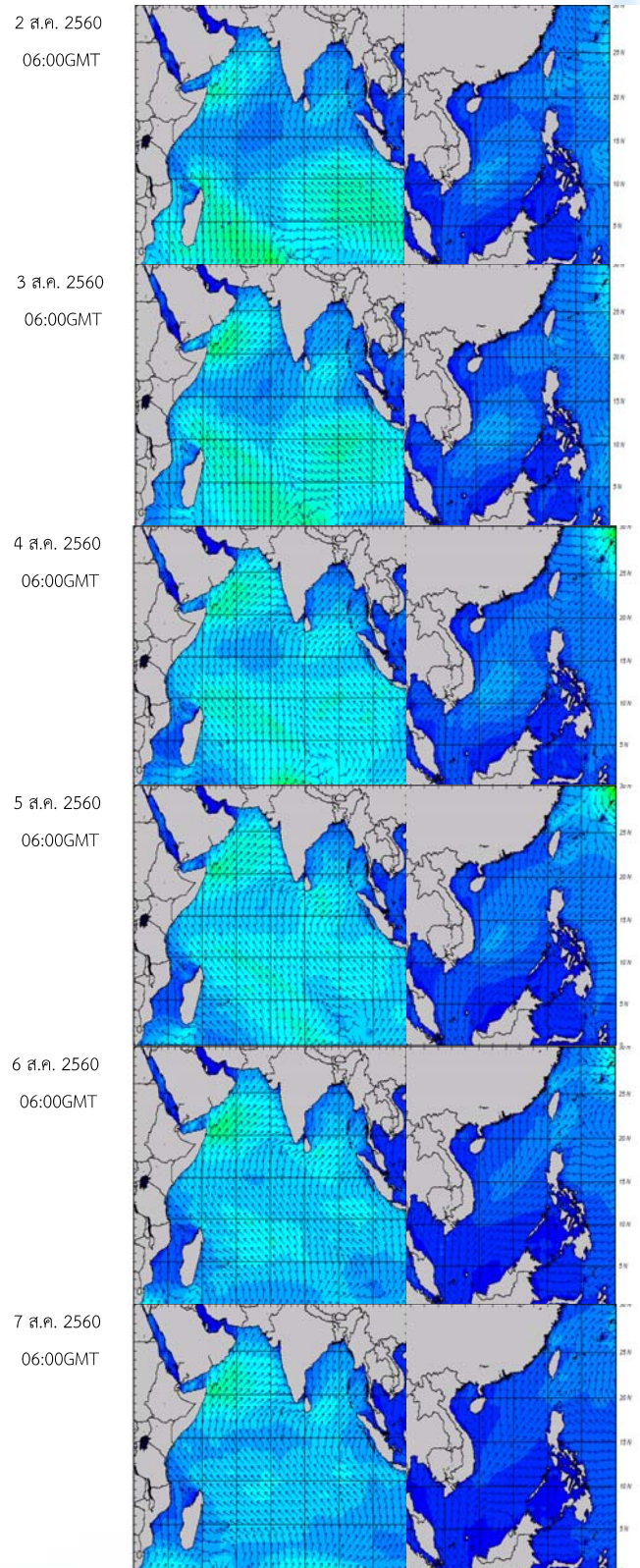
อุณหภูมิผิวน้ำทะเล

อุณหภูมิผิวน้ำทะเลฝั่งอันดามันมีอุณหภูมิ อยู่ที่ประมาณ 27-28 องศาเซลเซียส ส่วนบริเวณอ่าวไทยมีอุณหภูมิอยู่ที่ประมาณ 26-28 องศาเซลเซียส ตลอดสัปดาห์



ความสูงและทิศทางของคลื่น

ฝั่งอันดามัน และฝั่งอ่าวไทยตอนบนมีคลื่นสูงประมาณ 1-2 เมตร ตลอดสัปดาห์



ความสูงและทิศทางคลื่นฝั่งอันดามัน (ซ้าย) และฝั่งอ่าวไทย (ขวา)
ที่มา : Oceanweather, Inc.

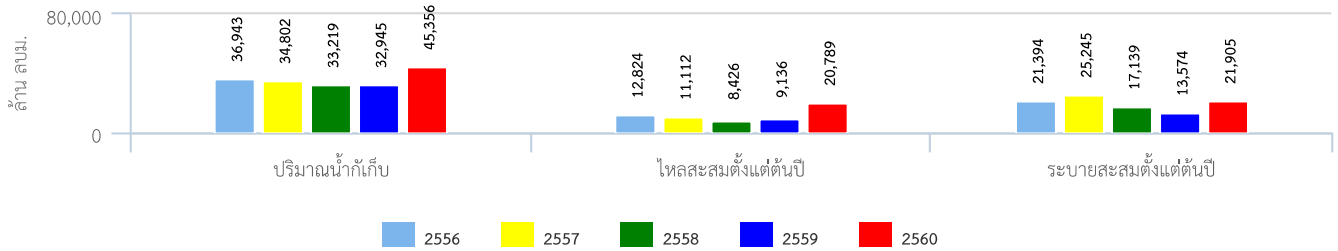
ความสูงและทิศทางคลื่นฝั่งอันดามัน (ซ้าย) และฝั่งอ่าวไทย (ขวา)
ที่มา : Oceanweather, Inc.

ปริมาณน้ำในอ่างเก็บน้ำ

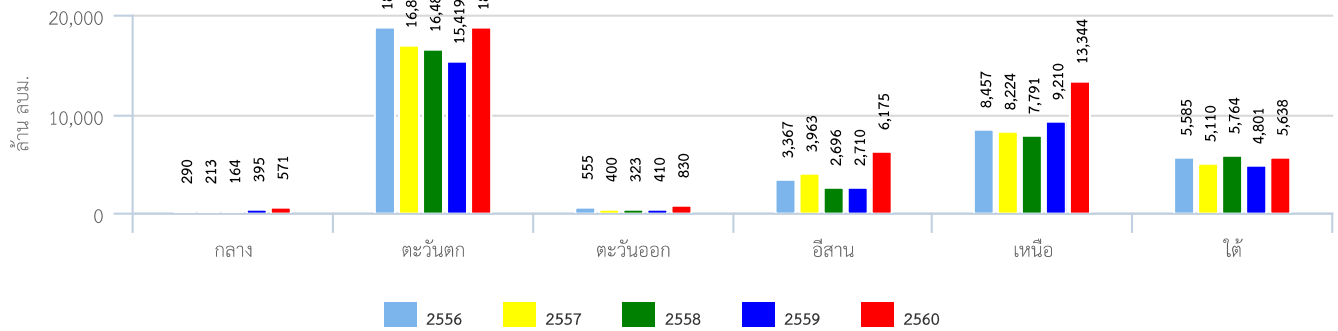
สภาพน้ำในอ่างเก็บน้ำขนาดใหญ่ทั่วประเทศ

ปัจจุบันปริมาณน้ำกักเก็บคงเหลือทั่วประเทศ มีอยู่ 45,356 ล้านลูกบาศก์เมตร หรือ 64% ของความจุอ่าง โดยเป็นน้ำใช้การได้จริง 21,830 ล้านลูกบาศก์เมตร สำหรับเขื่อนภูมิพล และเขื่อนสิริกิติ์ มีน้ำใช้การคงเหลืออยู่ 2,771 และ 2,817 ล้านลูกบาศก์เมตร ตามลำดับ เขื่อนที่มีปริมาตรน้ำในอ่างอยู่ในเกณฑ์น้อยวิกฤต 2 เขื่อน คือ เขื่อนแม่กวาง และเขื่อนลำตะคอง อีกทั้งยังมีเขื่อนน้ำอูน และเขื่อนน้ำพุง ที่มีปริมาณน้ำสูงเกินระดับกักเก็บปกติ ทำให้ต้องระบายน้ำผ่าน spill way

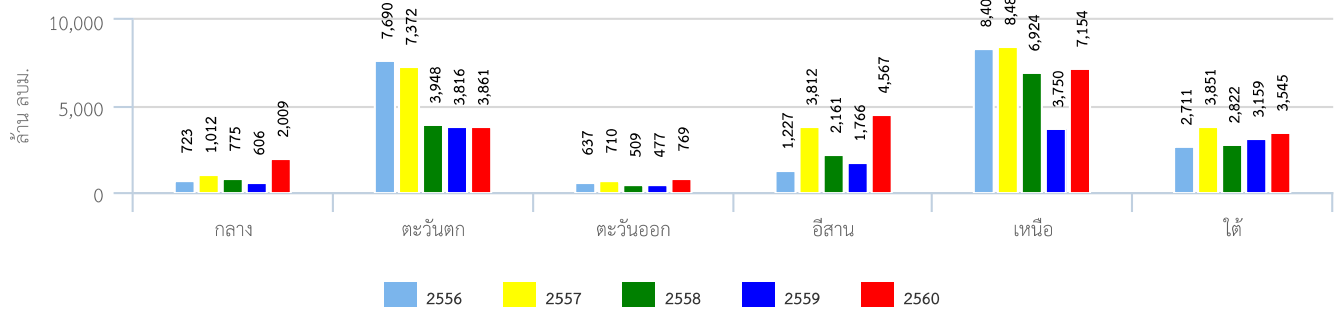
สถานการณ์น้ำในอ่างเก็บน้ำขนาดใหญ่



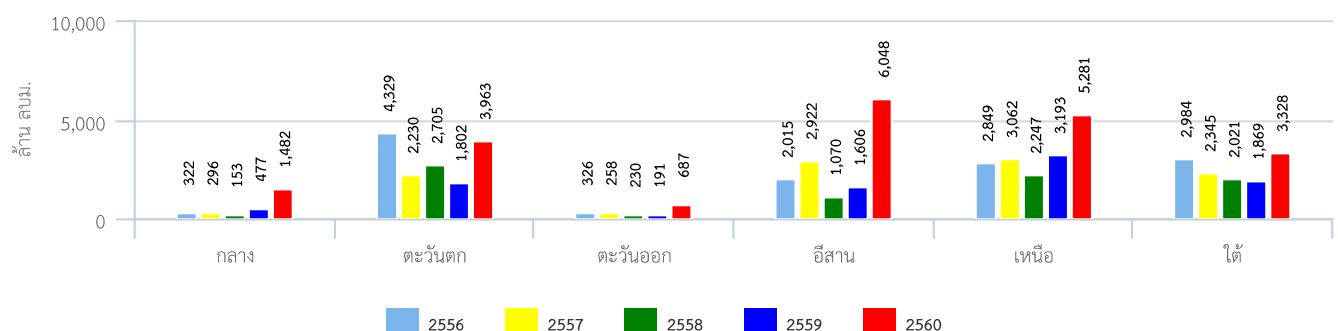
ปริมาตรเก็บกักรายภาค



ปริมาณน้ำระบายสะสมตั้งแต่ต้นปีรายภาค

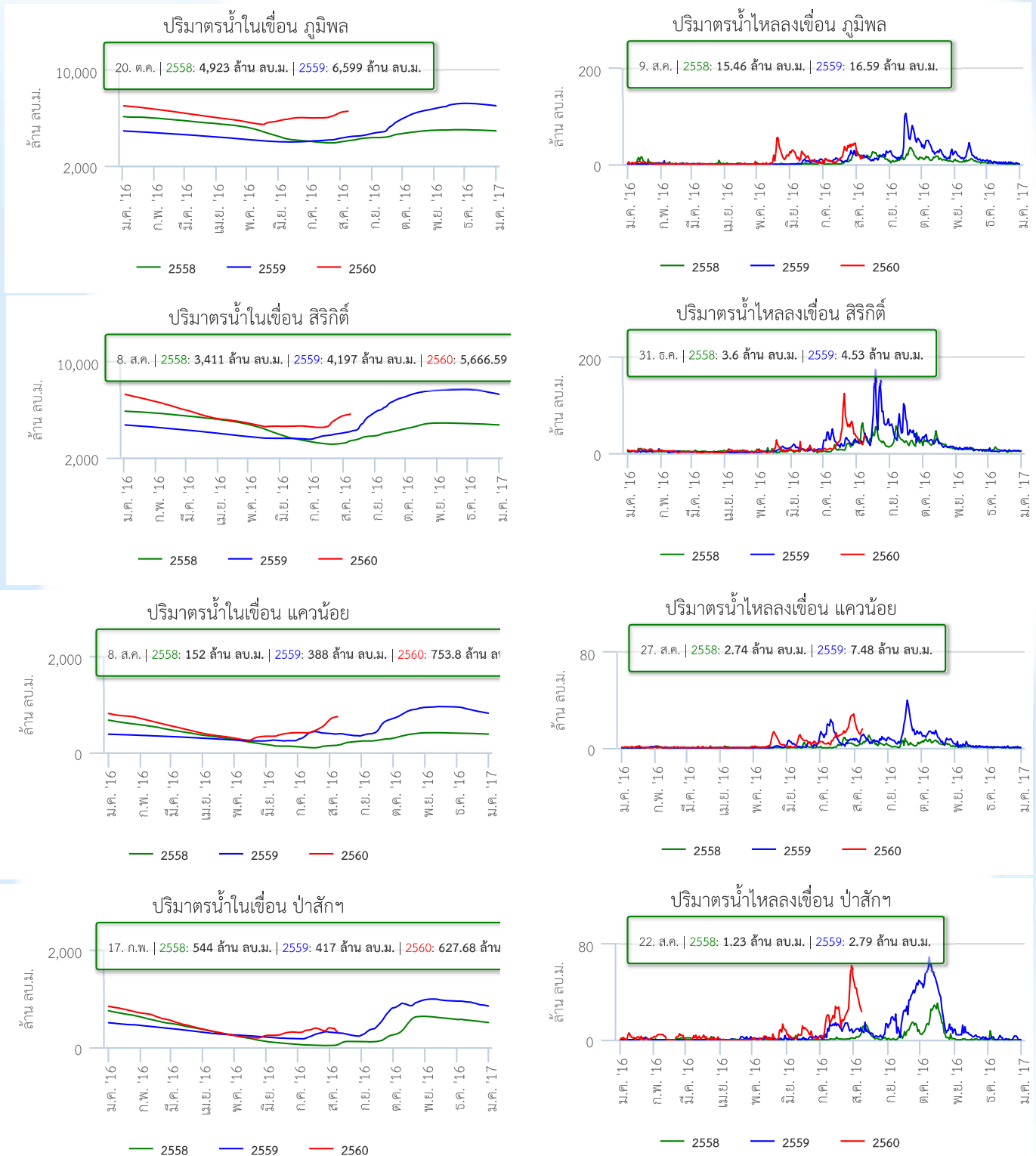


ปริมาณน้ำไหลลงอ่างฯสะสมตั้งแต่ต้นปีรายภาค



สภาพน้ำในอ่างเก็บน้ำขนาดใหญ่ในพื้นที่ลุ่มน้ำเจ้าพระยา

ปริมาณน้ำใช้งานได้จริงในอ่างเก็บน้ำขนาดใหญ่ในพื้นที่ลุ่มน้ำเจ้าพระยา ข้อมูล ณ วันที่ 8 สิงหาคม 2560 พบว่า มีน้ำใช้การรวมกัน อยู่ที่ 6,615 ล้านลูกบาศก์เมตร ยังต้องการน้ำเก็บกักเพิ่มอีก 5,385 ล้านลบ.ม. โดยความต้องการน้ำเฉลี่ยในฤดูแล้งและช่วงฤดูฝนของปี 2561 สำหรับอุปโภค-บริโภค การเกษตร และรักษาระบบนิเวศ 12,000 ล้านลูกบาศก์เมตร

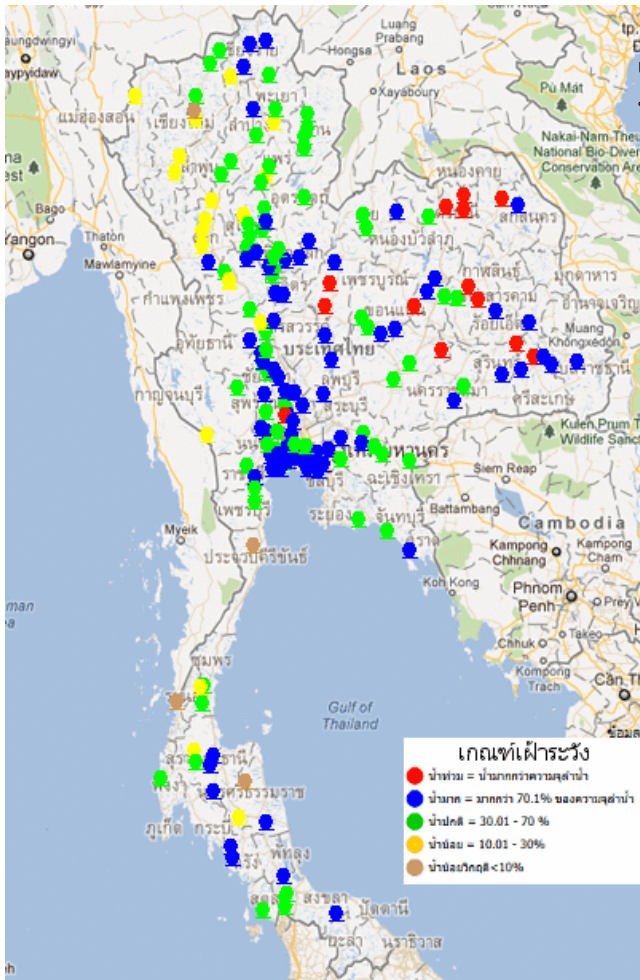


ข้อมูลปริมาณน้ำในอ่างเก็บน้ำขนาดใหญ่วันที่ 8 สิงหาคม 2560

ที่มา : กรมชลประทานและการไฟฟ้าฝ่ายผลิตแห่งประเทศไทย

ระดับน้ำท่า

สถานการณ์น้ำจากระบบโทรมาตรวัดระดับน้ำอัตโนมัติ ณ เวลา 10.00 น. พบว่า



ผลกระทบจากฝนตกต่อเนื่องทำให้เกิดสถานการณ์น้ำล้นตลิ่งหลายพื้นที่บริเวณลุ่มน้ำโขง ซี มูล โดยเฉพาะบริเวณท้ายเขื่อนแม่น้ำชีที่ปัจจุบันยังคงเพิ่มสูงขึ้น และจะไหลลงสู่อ่างเก็บน้ำมูลต่อไป ซึ่งจะทำให้ระดับน้ำแม่ น้ำมูลเพิ่มสูงขึ้น และปัจจุบันมีสถานการณ์น้ำล้นตลิ่ง ดังนี้

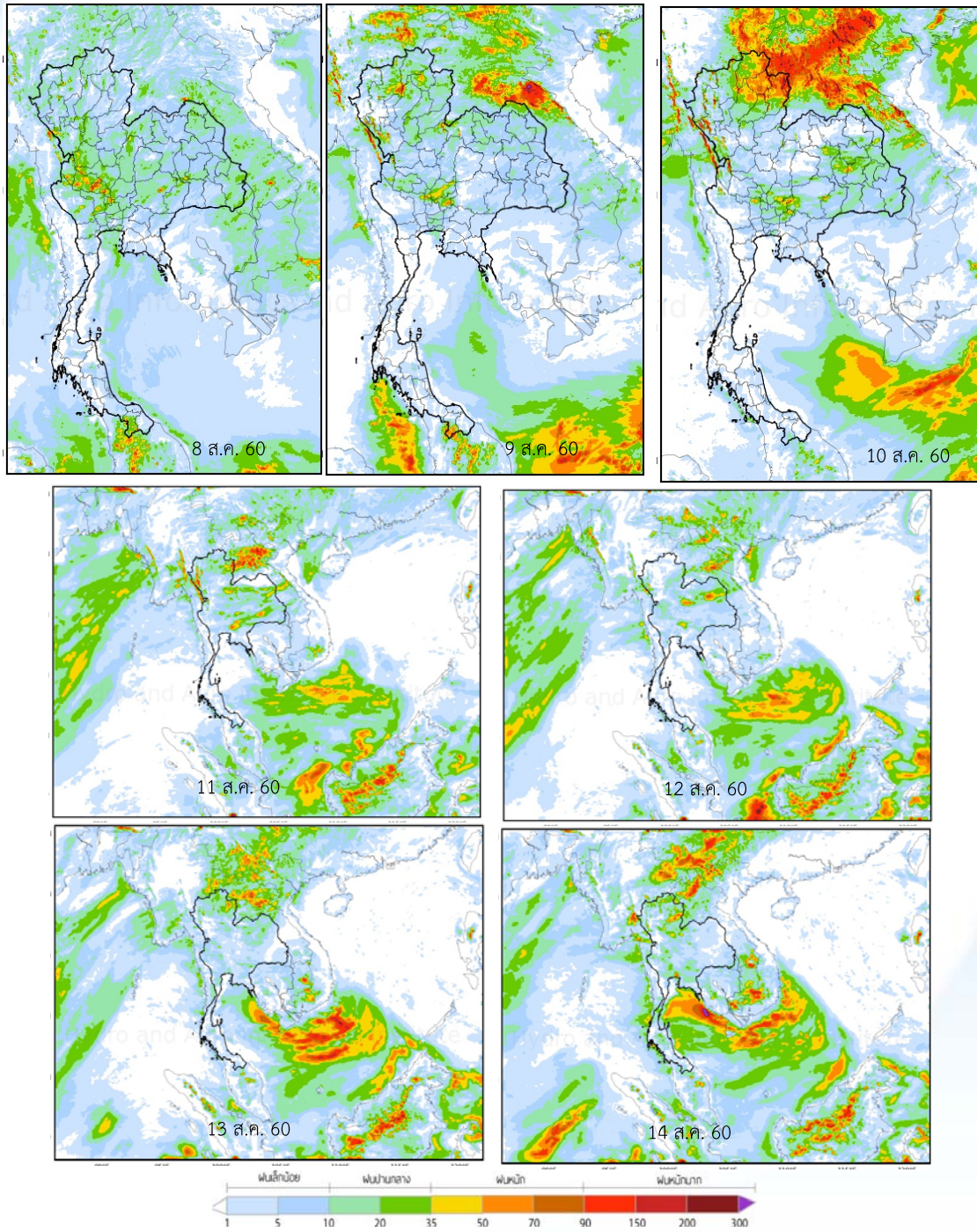
- น้ำล้นตลิ่งตามธรรมชาติบริเวณแม่น้ำห้วยหลวง ตำบลนาคำ อำเภอบ้านดุง จังหวัดอุดรธานี ระดับน้ำแนวโน้มทรงตัว
- น้ำล้นตลิ่งบริเวณแม่น้ำสงคราม ตำบลโพนงาม อำเภออากาศอำนวย จังหวัดสกลนคร ระดับน้ำมีแนวโน้มทรงตัว
- น้ำล้นตลิ่งบริเวณแม่น้ำสงคราม ตำบลห้วยหัว อำเภอบ้านม่วง จังหวัดสกลนคร ระดับน้ำมีแนวโน้มทรงตัว
- น้ำล้นตลิ่งบริเวณแม่น้ำสงคราม ตำบลโพนสูง อำเภอสว่างแดนดิน จังหวัดสกลนคร ระดับน้ำมีแนวโน้มทรงตัว
- น้ำล้นตลิ่งบริเวณแม่น้ำชี ตำบลชนบท อำเภอชนบท จังหวัดขอนแก่น ระดับน้ำแนวโน้มทรงตัว
- น้ำล้นตลิ่งบริเวณแม่น้ำชี ตำบลแสนชาติ อำเภอจังหาร จังหวัดร้อยเอ็ด ระดับน้ำแนวโน้มทรงตัว
- น้ำล้นตลิ่งบริเวณแม่น้ำพาน ตำบลคอนสมบูรณ อำเภอยางตลาด จังหวัดกาฬสินธุ์ ระดับน้ำแนวโน้มลดลง
- น้ำล้นตลิ่งบริเวณแม่น้ำมูล ตำบลปะเคียบ อำเภอคูเมือง จังหวัดบุรีรัมย์ ระดับน้ำมีแนวโน้มทรงตัว
- น้ำล้นตลิ่งตามบริเวณแม่น้ำชี ตำบลฟ้าหยาด อำเภอมหาชัยชนะ จังหวัดยโสธร ระดับน้ำมีแนวโน้มทรงตัว
- น้ำล้นตลิ่งบริเวณแม่น้ำป่าสัก ตำบลหล่มสัก อำเภอหล่มสัก จังหวัดเพชรบูรณ์ ระดับน้ำมีแนวโน้มลดลง
- น้ำล้นตลิ่งบริเวณแม่น้ำป่าสัก ตำบลสะเตียง อำเภอเมืองเพชรบูรณ์ จังหวัดเพชรบูรณ์ ระดับน้ำมีแนวโน้มทรงตัว
- น้ำล้นตลิ่งบริเวณแม่น้ำป่าสัก ตำบลนาเฉลียง อำเภอหนองไผ่ จังหวัดเพชรบูรณ์ ระดับน้ำมีแนวโน้มทรงตัว
- น้ำล้นตลิ่งตามธรรมชาติบริเวณคลองบางบาล ตำบลไทรน้อย อำเภอบางบาล จังหวัดพระนครศรีอยุธยา ระดับน้ำมีแนวโน้มทรงตัว

ที่มา : สถานีโทรมาตรตรวจวัดระดับน้ำของสถาบันสารสนเทศทรัพยากรน้ำและการเกษตร (องค์การมหาชน)

คาดการณ์ปริมาณฝน

คาดการณ์ฝนล่วงหน้า 7 วัน ด้วยแบบจำลองสภาพอากาศ WRF-ROMS

จากแผนภาพคาดการณ์ปริมาณฝนสะสมรายวันล่วงหน้า 7 วัน ความละเอียด 3x3 กิโลเมตร และ 9x9 กิโลเมตร คาดว่าช่วงวันที่ 8-10 ส.ค. 60 ลมมรสุมตะวันออกเฉียงใต้ที่พัดปกคลุมทะเลอันดามัน และประเทศไทย มีกำลังปานกลาง ส่งผลให้มีฝนตกเล็กน้อยถึงปานกลางบริเวณภาคเหนือตอนบนและภาคตะวันออกเฉียงเหนือตอนบน และอาจมีฝนตกหนักในบางพื้นที่ โดยเฉพาะบริเวณจังหวัดเชียงใหม่ เชียงราย พะเยา น่าน ลำปาง อุทัยธานี ชัยนาท สิงห์บุรี อ่างทอง ลพบุรี สระบุรี สำหรับภาคใต้ตอนล่างจะมีฝนตกในบางพื้นที่ จากนั้นในช่วงวันที่ 11-14 ส.ค. 60 ลมมรสุมตะวันออกเฉียงใต้ที่พัดปกคลุมทะเลอันดามัน และประเทศไทย ยังคงมีกำลังปานกลาง ส่งผลให้บริเวณด้านรับลมมรสุมโดยเฉพาะฝั่งตะวันตกของประเทศไทย จะมีฝนตกหนักในบางพื้นที่



การคาดการณ์ฝนระหว่างวันที่ 8-14 ส.ค. 2560 (คาดการณ์ ณ วันที่ 7 ส.ค. 60 เวลา 19.00 น.)

ที่มา : สถาบันสารสนเทศทรัพยากรน้ำและการเกษตร (องค์การมหาชน)

Pasted from <http://thaiwater.haii.or.th/thaiwater_l5/public/wrfroms/rain_forecast>

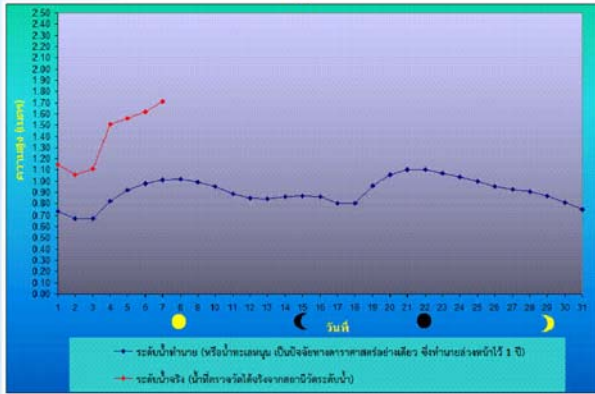
หมายเหตุ : ความแม่นยำของแบบจำลองสอดคล้องกับสถานการณ์จริงเมื่อระยะเวลาคาดการณ์ใกล้เคียงกับปัจจุบัน อีกทั้งยังอยู่ในขั้นวิจัยและพัฒนา ผู้ใช้ควรมีวิจารณญาณในการนำไปใช้ต่อไป

คาดการณ์ระดับน้ำทะเล

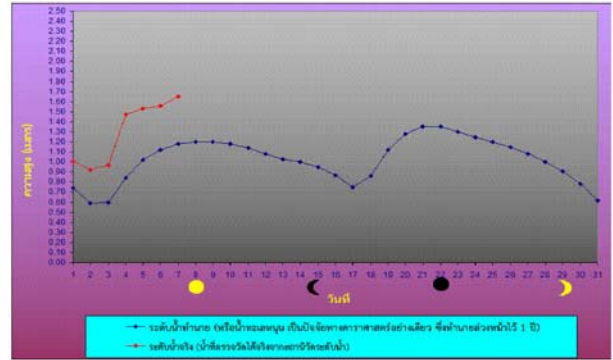
คาดการณ์สภาวะระดับน้ำในแม่น้ำเจ้าพระยา

จากการคาดการณ์สถานการณ์น้ำขึ้น-น้ำลง บริเวณอ่าวไทยที่สถานีกองบัญชาการกองทัพเรือ คาดว่าวันที่ 9 ส.ค. 60 น้ำลงต่ำสุดจะเกิดขึ้น เวลา 03.04 น. ระดับน้ำสูงกว่าระดับน้ำทะเลปานกลาง 0.13 เมตร น้ำขึ้นสูงสุดจะเกิดขึ้น เวลา 21.57 น. ระดับน้ำขึ้นสูงกว่าระดับน้ำทะเลปานกลาง 0.99 เมตร ส่วนบริเวณ ป้อมพระจุลจอมเกล้า คาดว่า น้ำลงต่ำสุดจะเกิดขึ้น เวลา 01.31 น. ระดับน้ำต่ำกว่าระดับน้ำทะเลปานกลาง 0.13 เมตร น้ำขึ้นสูงสุดจะเกิดขึ้น เวลา 20.02 น. ระดับน้ำขึ้นสูงกว่าระดับน้ำทะเลปานกลาง 1.20 เมตร

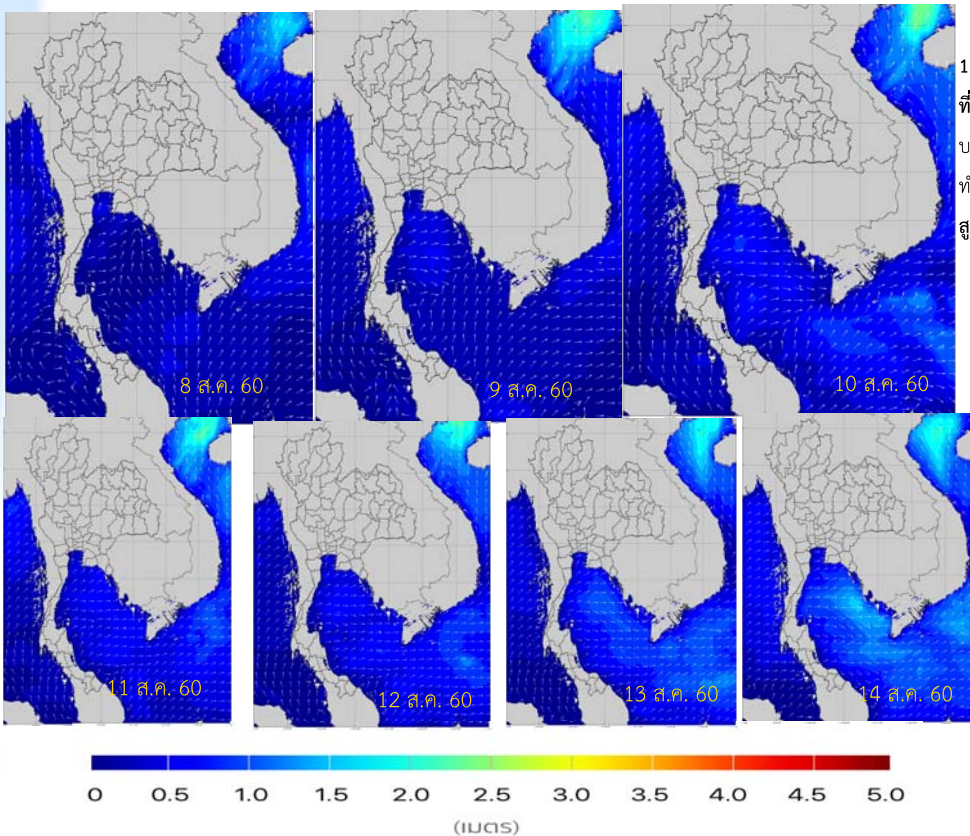
บริเวณหน้ากองบัญชาการกองทัพเรือ



บริเวณป้อมพระจุลจอมเกล้า



คาดการณ์ความสูงและทิศทางคลื่นทะเลบริเวณอ่าวไทยและอันดามัน



จากแผนภาพแสดงการคาดการณ์คลื่น เวลา 19.00 น. ของวันที่ 7 ส.ค. 2560 พบว่า ระหว่างช่วงวันที่ 8-14 ส.ค. 60 ลมมรสุมตะวันตกเฉียงใต้ที่พัดปกคลุม บริเวณทะเลอันดามันตอนบนและประเทศไทยมีปานกลาง ทำให้คลื่นลมทะเลบริเวณฝั่งอันดามันและอ่าวไทย มีความสูงของคลื่นประมาณ 1 เมตร

ที่มา สสนก.