



สภาพอากาศปัจจุบัน

แผนที่ความกดอากาศและภาพเมฆ	2
ภาพเรดาร์ และปริมาณฝน	3
ความชื้น	4
อุณหภูมิผิวน้ำทะเลและความสูงคลื่น	5
ปริมาณน้ำในอ่างเก็บน้ำ	6
ระดับน้ำท่า	7

คาดการณ์

คาดการณ์ปริมาณฝน	9
คาดการณ์ระดับน้ำทะเล	10
คาดการณ์คลื่น	10

รายงานสถานการณ์น้ำรายสัปดาห์

สัปดาห์ที่ 30/2560

ระหว่างวันที่ 19 - 25 กรกฎาคม 2560

สถานการณ์ปัจจุบัน

สภาพอากาศ : พายุโซนร้อน "ตาลัส" ได้อ่อนกำลังลงเป็นพายุดีเปรสชันแล้วอ่อนกำลังลงเป็นหย่อมความกดอากาศต่ำกำลังแรงปกคลุมบริเวณภาคเหนือตอนบนของประเทศไทยในวันที่ 18 ก.ค. ต่อมาในระยะกลางสัปดาห์ หย่อมความกดอากาศต่ำบริเวณทะเลจีนใต้ ได้ทวีกำลังแรงขึ้นเป็นพายุดีเปรสชันและพายุโซนร้อน "เซินกา" ในวันที่ 22 และ 23 ตามลำดับ ประกอบกับมรสุมตะวันตกเฉียงใต้ที่พัดปกคลุมทะเลอันดามันและประเทศไทยมีกำลังค่อนข้างแรงตลอดสัปดาห์ ทำให้ตอนบนของภาคเหนือ ภาคตะวันออกเฉียงเหนือ และภาคตะวันออก มีฝนตกหนักแน่นตลอดสัปดาห์ โดยปริมาณฝนสะสมสูงสุด 7 วัน ที่วัดได้จากระบบโทรมาตร อยู่ที่จังหวัดเชียงราย ตำบลเมืองพาน วัดได้ 247.2 มม. รองลงมาที่จังหวัดร้อยเอ็ด ตำบลอัครคเคคำ 192.8 มม. จังหวัดตราด ตำบลแหลมกลัด 188.2 มม.

น้ำในเขื่อน : รายงานข้อมูลน้ำในเขื่อนจากกรมชลประทาน ณ วันที่ 25 ก.ค. 2560 พบว่า ปริมาณน้ำกักเก็บคงเหลือทั้งประเทศ มีอยู่ 41,379 ล้านลูกบาศก์เมตร หรือ 58% ของความจุอ่าง โดยเป็นน้ำใช้การได้จริง 17,853 ล้านลูกบาศก์เมตร สำหรับเขื่อนภูมิพล และเขื่อนสิริกิติ์ มีน้ำใช้การคงเหลืออยู่ 2,423 และ 2,353 ล้านลูกบาศก์เมตร ตามลำดับ เขื่อนที่มีปริมาตรน้ำในอ่างฯ อยู่ในเกณฑ์น้อยวิกฤต 2 เขื่อน คือ เขื่อนแม่กวง และเขื่อนลำตะคอง อีกทั้งมีเขื่อนน้ำอูน ที่มีปริมาตรน้ำในอ่างอยู่ในเกณฑ์น้ำมาก

น้ำในแม่น้ำลำคลอง : จากอิทธิพลของร่องมรสุมและพายุโซนร้อนตาลัส ทำให้เกิดฝนตกหนักในพื้นที่ภาคเหนือและภาคตะวันออกเฉียงเหนือ ส่งผลให้พื้นที่ดังกล่าวมีระดับน้ำสูงขึ้น โดยพื้นที่ส่วนใหญ่ของภาคเหนือ ภาคตะวันออกเฉียงเหนือ และภาคกลาง มีระดับน้ำอยู่ในเกณฑ์ปานกลางถึงน้ำมาก

คาดการณ์

คาดการณ์ฝน : คาดว่าช่วงวันที่ 25-27 ก.ค. 60 พายุโซนร้อน "เซินกา" (SONCA) บริเวณทะเลจีนใต้ตอนบน จะเคลื่อนขึ้นฝั่งประเทศเวียดนามในวันนี้ และจะอ่อนกำลังลงเป็นพายุดีเปรสชันและหย่อมความกดอากาศต่ำ ก่อนเคลื่อนผ่านประเทศลาว ภาคตะวันออกเฉียงเหนือตอนบนและภาคเหนือของประเทศไทยในวันที่ 26 ก.ค. ประกอบกับลมมรสุมตะวันตกเฉียงใต้ที่พัดปกคลุมทะเลอันดามันและประเทศไทยยังคงมีกำลังแรง **ส่งผลให้บริเวณตอนบนของภาคเหนือและภาคตะวันออกเฉียงเหนือมีฝนตกหนักถึงหนักมากในหลายพื้นที่ ส่วนภาคตะวันออกและภาคกลางมีฝนตกหนักในบางพื้นที่** ส่วนในช่วงวันที่ 28-31 ก.ค. 60 หย่อมความกดอากาศต่ำที่ปกคลุมภาคเหนือและภาคตะวันออกเฉียงเหนือได้สลายตัวไป ประกอบกับมรสุมตะวันตกเฉียงใต้ที่พัดปกคลุมทะเลอันดามันและประเทศไทยมีกำลังอ่อนลง **ส่งผลให้ประเทศไทยมีปริมาณฝนลดลง แต่อาจมีฝนเล็กน้อยถึงปานกลางบริเวณด้านตะวันตกของประเทศ**

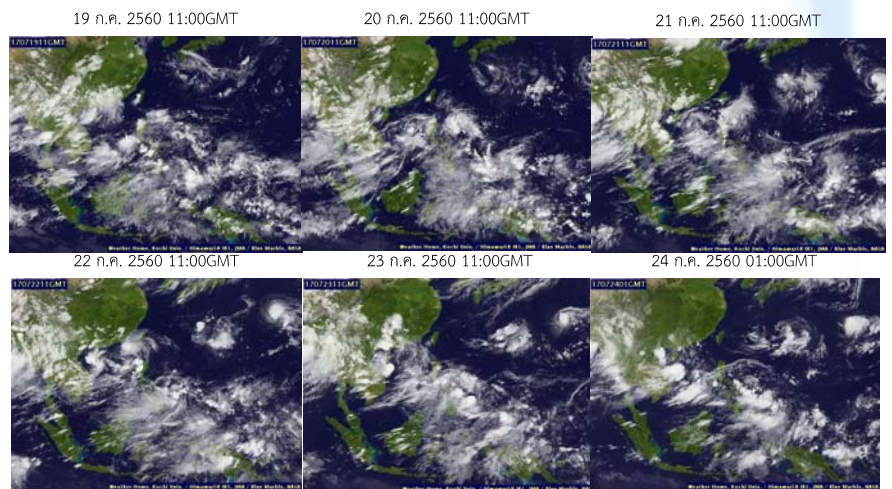
คาดการณ์ระดับน้ำในแม่น้ำเจ้าพระยา : คาดว่า วันที่ 26 ก.ค. 60 น้ำลงต่ำสุดจะเกิดขึ้น เวลา 04.11 น. ระดับน้ำสูงกว่าระดับน้ำทะเลปานกลาง 0.20 เมตร น้ำขึ้นสูงสุดจะเกิดขึ้น เวลา 22.29 น. ระดับน้ำขึ้นสูงกว่าระดับน้ำทะเลปานกลาง 1.05 เมตร ส่วนบริเวณป้อมพระจุลจอมเกล้า คาดว่า น้ำลงต่ำสุดจะเกิดขึ้น เวลา 02.19 น. ระดับน้ำสูงกว่าระดับน้ำทะเลปานกลาง 0.04 เมตร น้ำขึ้นสูงสุดจะเกิดขึ้น เวลา 20.54 น. ระดับน้ำขึ้นสูงกว่าระดับน้ำทะเลปานกลาง 1.33 เมตร

คาดการณ์คลื่น : คาดการณ์เมื่อ เวลา 19.00 น. ของวันที่ 24 ก.ค. 2560 พบว่า ระหว่างช่วงวันที่ 25-31 ก.ค. 60 ลมมรสุมตะวันตกเฉียงใต้ที่พัดปกคลุมบริเวณทะเลอันดามันตอนบนและประเทศไทยมีกำลังแรง ทำให้คลื่นลมทะเลบริเวณฝั่งอันดามันและอ่าวไทย มีความสูงของคลื่นประมาณ 2.0-2.5 เมตร

สภาพอากาศปัจจุบัน วันที่ 19 - 25 กรกฎาคม 2560

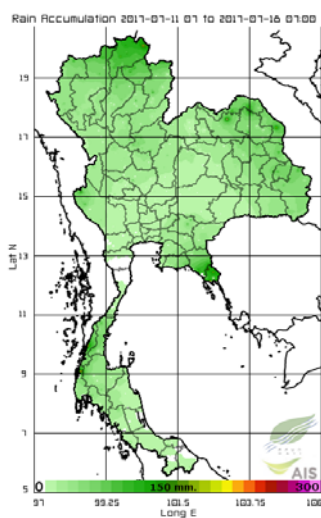
เมฆ

ในระยะต้นสัปดาห์มีกลุ่มเมฆปกคลุมหนาแน่นทั่วทุกภูมิภาคของประเทศไทย จากนั้นในระยะกลางถึงปลายสัปดาห์มีกลุ่มเมฆปกคลุมหนาแน่นบริเวณภาคเหนือ ภาคตะวันออกเฉียงเหนือ และภาคกลาง ทำให้ประเทศไทยตอนบนมีฝนตกหนาแน่นตลอดสัปดาห์



เส้นทางพายุ ที่มา : มหาวิทยาลัยโคชิ

สัปดาห์ที่แล้ว วันที่ 11 - 17 ก.ค. 60



สัปดาห์นี้ วันที่ 18 - 24 ก.ค. 60



สัปดาห์นี้ประเทศไทยตอนบนมีฝนตกหนาแน่น โดยเฉพาะอย่างยิ่งบริเวณตอนบนของภาคเหนือ ภาคตะวันออกเฉียงเหนือ และภาคตะวันออก โดยปริมาณฝนสะสมสูงสุด 7 วัน ที่วัดได้จากระบบโทรมาตร อยู่ที่จังหวัดเชียงราย ตำบลเมืองพาน วัดได้ 247.2 มม. รองลงมาที่จังหวัดร้อยเอ็ด ตำบลอัครคเค์ค่า 192.8 มม. จังหวัดตราด ตำบลแหลมกลัด 188.2 มม.

ที่มา : สถาบันสารสนเทศทรัพยากรน้ำและการเกษตร (องค์การมหาชน)

สภาพอากาศปัจจุบัน

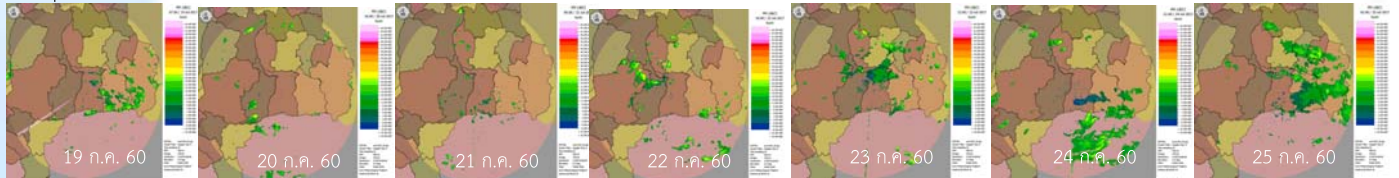
วันที่ 19 - 25 ก.ค. 60

ภาพเรดาร์จากกรมอุตุนิยมวิทยา กรมฝนหลวงและการบินเกษตร

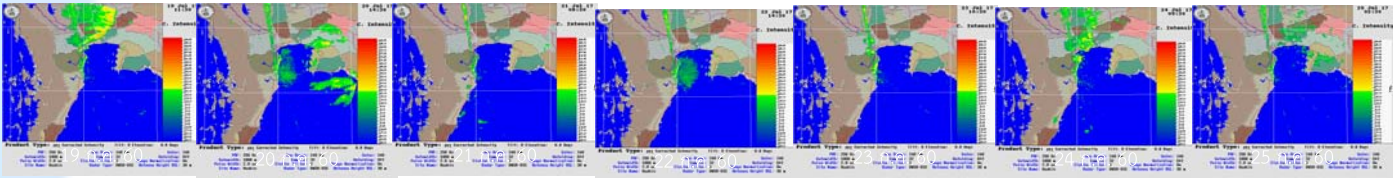
เรดาร์พิกซ์โล



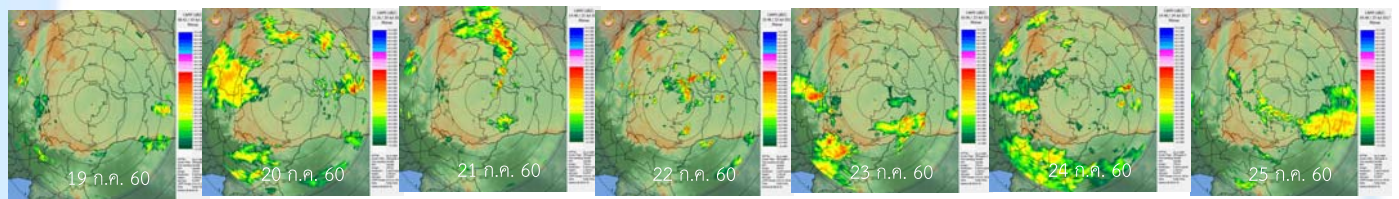
เรดาร์สุรินทร์



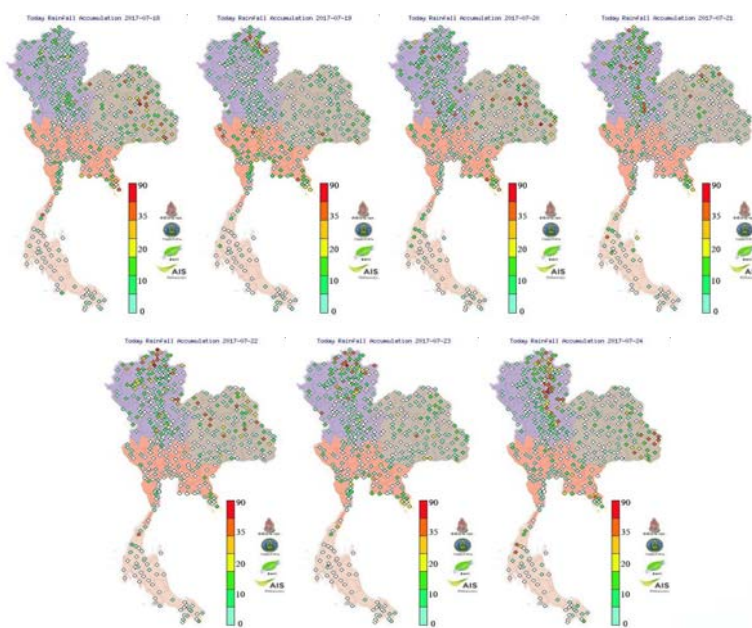
เรดาร์หัวหิน



เรดาร์พิมาย



ปริมาณฝนสะสมรายวัน



18 กรกฎาคม 2560 - 24 กรกฎาคม 2560

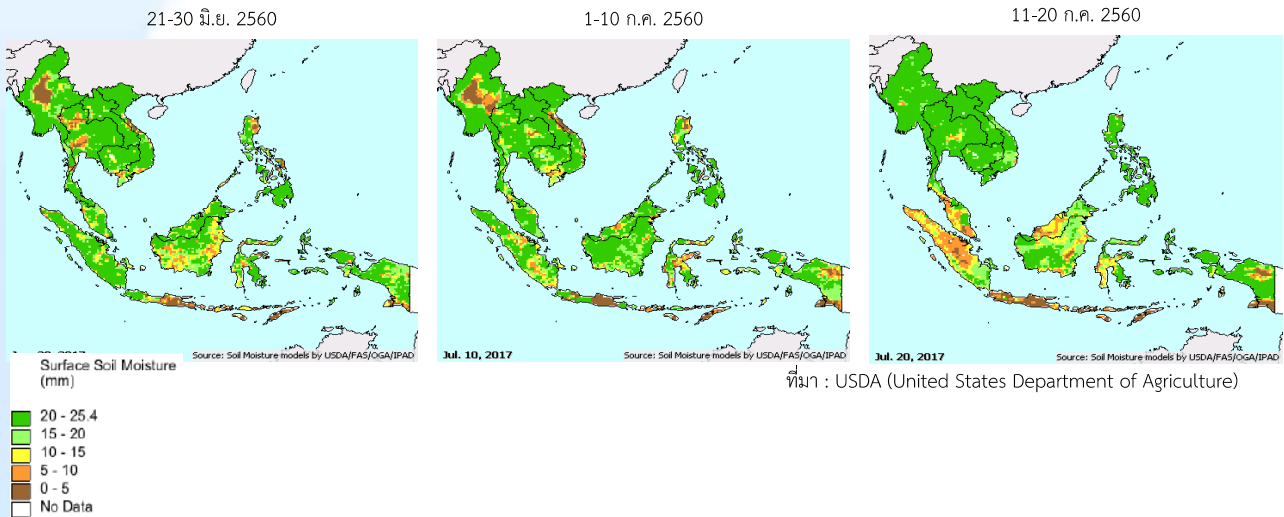
สถานี	ปริมาณฝนสะสม (มม.)
สถานีศรีนครินทร์ ต.เมืองพาน อ.เขียงราย	247.2
ทต. ส้มตะละ ต. ส้มตะละ อ. เขียงราย	218.4
สถานีวิทยุศรี ต. อีกระด้าง อ. ร้อยเอ็ด	192.8
ภาคทับทิม ต. แหลมกลัด อ. ทราย	188.2
อบต. รอยเรียง ต. รอยเรียง อ. เขียงราย	176.6
ทต. สิริวิชัย ต. เขียงราย อ. เขียงราย	172.8
บ้านหัวเรือ ต.หนองเหล่า อ.อมลราชธานี	162
ทต. แม่จัน ต. แม่จัน อ. เขียงราย	160
ทต. ห้วยน ต. ห้วยน อ. มะนวง	151.4
ทต. เขียงนางคำ ต. เขียงนางคำ อ. เขียงราย	150.2
บ้านหนองซอน ต. หลิว อ. จันทบุรี	147.6
หนองม่วงไข่ ต. หนองม่วงไข่ อ. แพร่	141
บ้านแก่งเมือง ต. กมกาวี อ. อุดรธานี	136.4
สังขละบุรี ต.หนองจอก อ. กาดหนองบัว	133.4
ทต. แม่สรวย ต. แม่สรวย อ. เขียงราย	132.6
ทต. โยนก ต. โยนก อ. เขียงราย	131.6
สตอ. ต. สะตอ อ. ทราย	131
หนองแอก ต. บ้านไผ่ อ. หนองคาย	130.6
อบต. เทศไทย ต. เทศไทย อ. เขียงราย	129.2
บึงไข่มุก ต. บึงไข่มุก อ. เมือง	127

หมายเหตุ : ปริมาณฝนสะสม 7 วัน

รายละเอียดเพิ่มเติม : http://www.thaiwater.net/DATA/site/content/fs_show_top7.html?type=rain_acc&sort_type=max

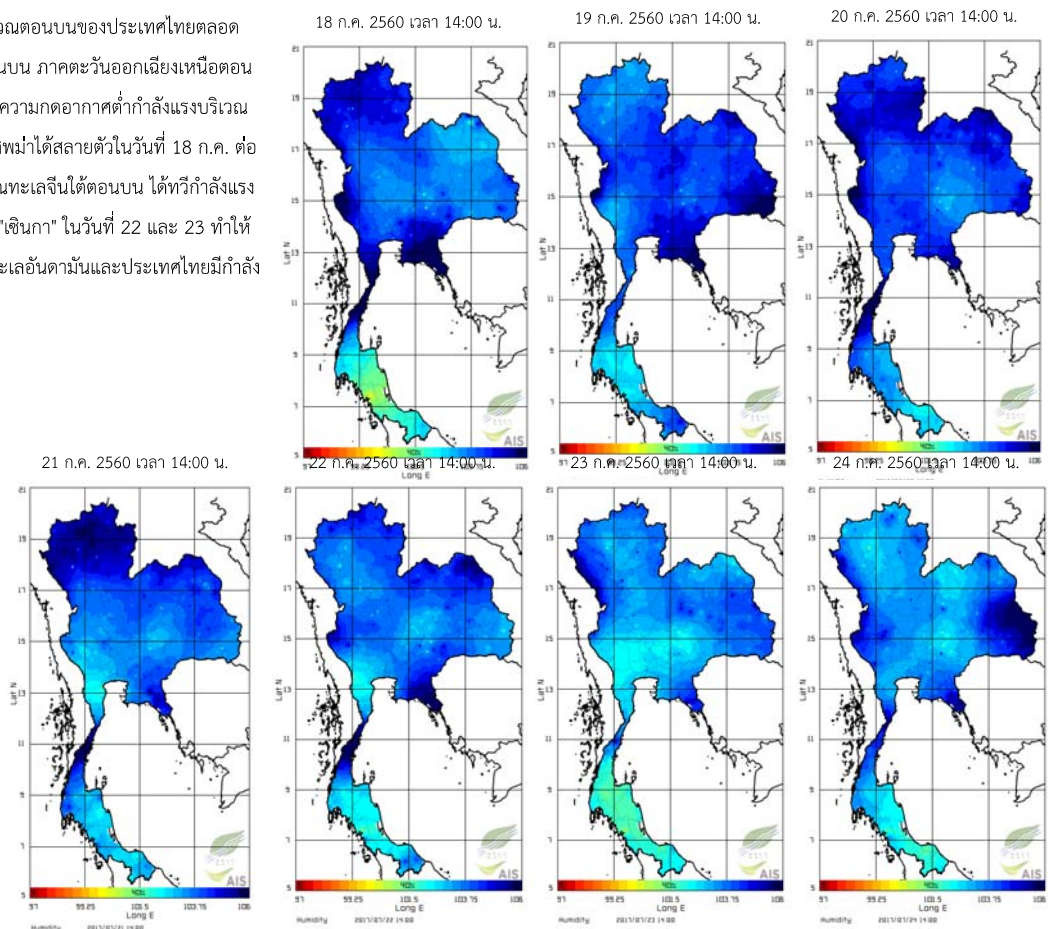
ความชื้นผิวดิน

ช่วงวันที่ 11-20 กรกฎาคม 2560 ประเทศไทยมีความชื้นค่อนข้างสูง เนื่องจากในช่วงวันที่ 14-15 ก.ค. เกิดหย่อมความกดอากาศต่ำทวีปกำลังแรงขึ้นเป็นพายุดีเปรสชันและไซร่อน "ตาลัส" จากนั้นได้เคลื่อนขึ้นฝั่งทางตอนใต้ของประเทศเวียดนาม ในช่วงเช้าของวันที่ 17 ก.ค. ผ่านประเทศลาวแล้วอ่อนกำลังลงเป็นพายุดีเปรสชันก่อนเคลื่อนเข้าสู่ประเทศไทย บริเวณจังหวัดน่านในช่วงเย็นของวันเดียวกัน ประกอบมรสุมตะวันตกเฉียงใต้ที่ปกคลุมทะเลอันดามันและประเทศไทยมีกำลังแรงขึ้น ทำให้ประเทศไทยมีฝนตกหนาแน่นตลอดช่วง



ความชื้นในอากาศ

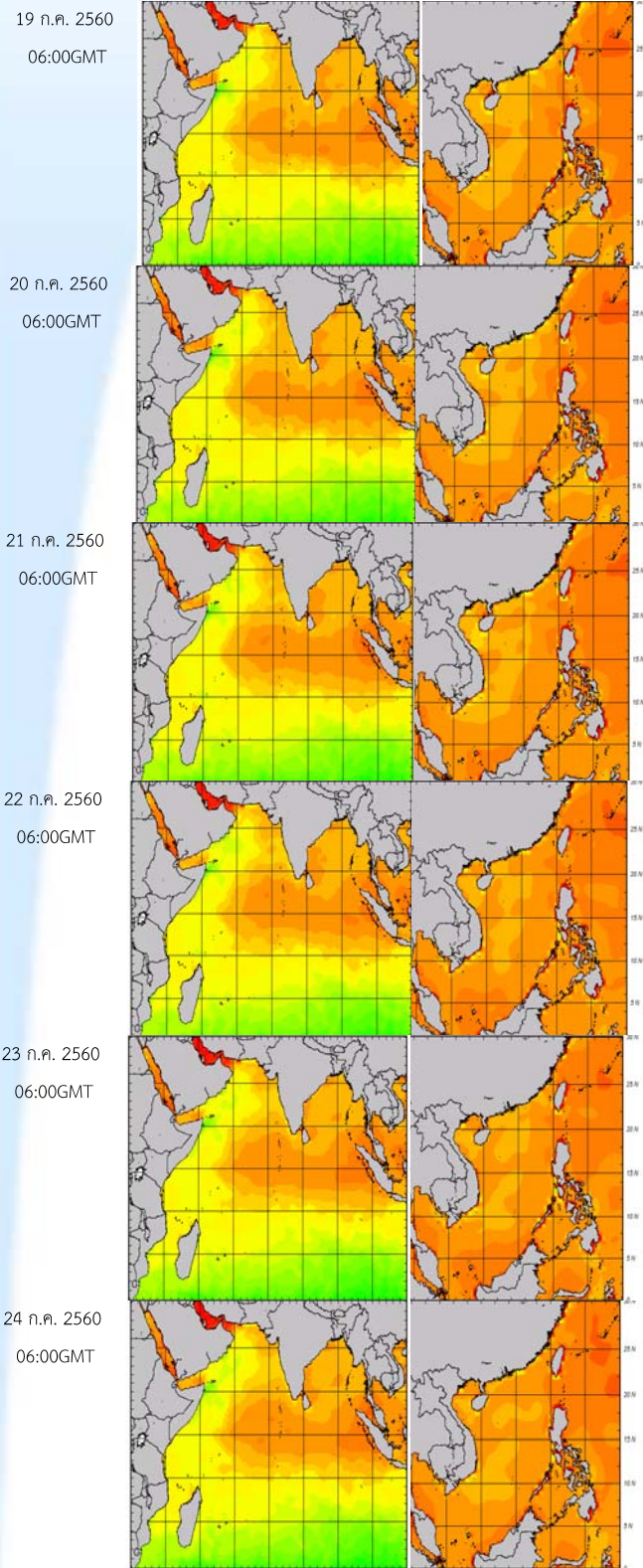
ความชื้นในอากาศค่อนข้างสูงบริเวณตอนบนของประเทศไทยตลอดสัปดาห์ โดยเฉพาะบริเวณภาคเหนือตอนบน ภาคตะวันออกเฉียงเหนือตอนบน และภาคตะวันออก เนื่องจากหย่อมความกดอากาศต่ำกำลังแรงบริเวณภาคเหนือของประเทศไทย และประเทศพม่าได้สลายตัวในวันที่ 18 ก.ค. ต่อมาหย่อมความกดอากาศกำลังแรงบริเวณทะเลจีนใต้ตอนบน ได้ทวีกำลังแรงขึ้นเป็นพายุดีเปรสชันและพายุไซร่อน "เซินกา" ในวันที่ 22 และ 23 ทำให้ลมมรสุมตะวันตกเฉียงใต้ที่ปกคลุมทะเลอันดามันและประเทศไทยมีกำลังค่อนข้างแรง



สภาพอากาศปัจจุบัน วันที่ 19 - 25 กรกฎาคม 2560

อุณหภูมิผิวน้ำทะเล

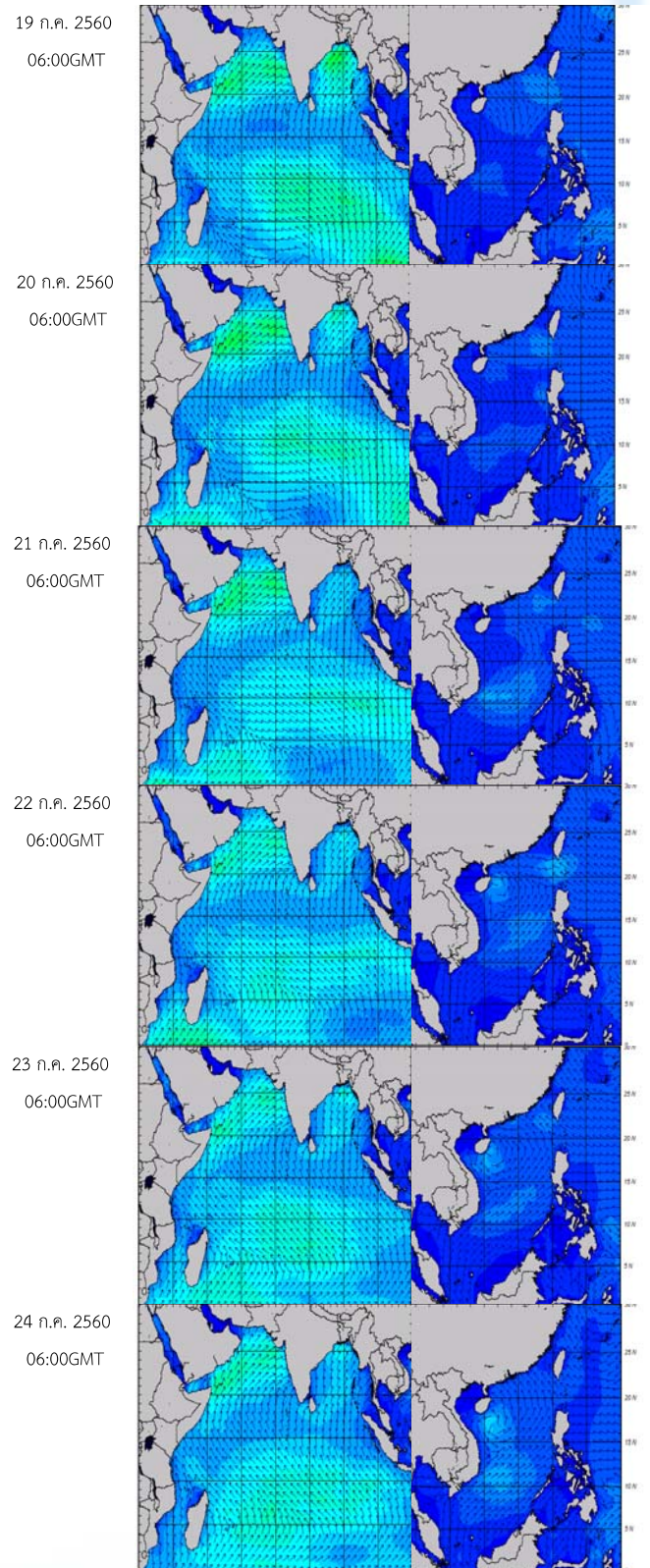
อุณหภูมิผิวน้ำทะเลฝั่งอันดามันมีอุณหภูมิ อยู่ที่ประมาณ 26-28 องศาเซลเซียส ส่วนบริเวณอ่าวไทยมีอุณหภูมิอยู่ที่ประมาณ 27-29 องศาเซลเซียส ตลอดสัปดาห์



ความสูงและทิศทางคลื่นฝั่งอันดามัน (ซ้าย) และฝั่งอ่าวไทย (ขวา)
ที่มา : Oceanweather, Inc.

ความสูงและทิศทางของคลื่น

ฝั่งอันดามันตอนบนมีคลื่นสูงประมาณ 1.0-1.5 เมตร ส่วนบริเวณอ่าวไทยตอนบนมีคลื่นสูงประมาณ 1 เมตร ตลอดสัปดาห์



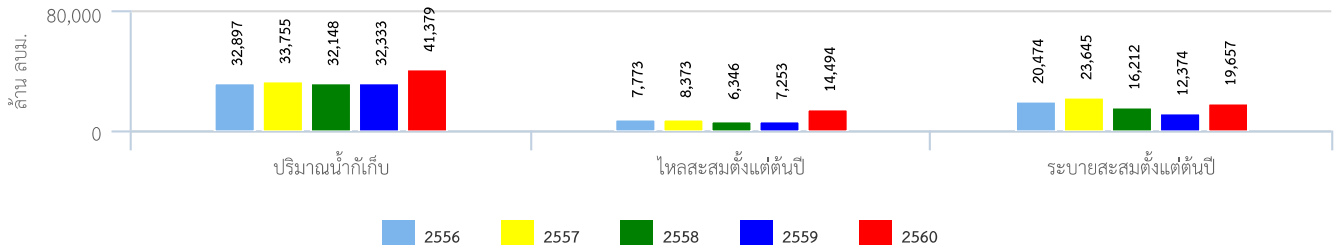
ความสูงและทิศทางคลื่นฝั่งอันดามัน (ซ้าย) และฝั่งอ่าวไทย (ขวา)
ที่มา : Oceanweather, Inc.

ปริมาณน้ำในอ่างเก็บน้ำ

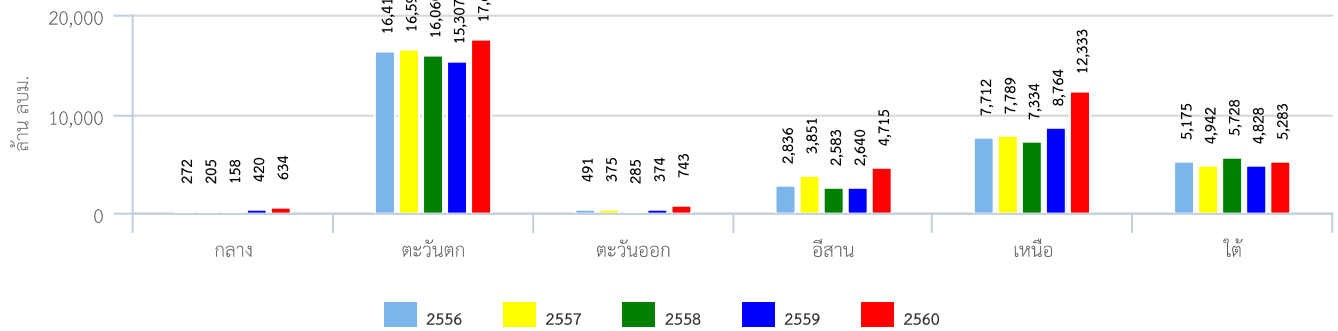
สภาพน้ำในอ่างเก็บน้ำขนาดใหญ่ทั่วประเทศ

ปัจจุบันปริมาณน้ำกักเก็บคงเหลือทั่วประเทศ มีอยู่ 41,379 ล้านลูกบาศก์เมตร หรือ 58% ของความจุอ่าง โดยเป็นน้ำใช้การได้จริง 17,853 ล้านลูกบาศก์เมตร สำหรับเขื่อนภูมิพล และเขื่อนสิริกิติ์ มีน้ำใช้การคงเหลืออยู่ 2,423 และ 2,353 ล้านลูกบาศก์เมตร ตามลำดับ เขื่อนที่มีปริมาตรน้ำในอ่างอยู่ในเกณฑ์น้อยวิกฤต 2 เขื่อน คือ เขื่อนแม่กวง และเขื่อนลำตะคอง อีกทั้งมีเขื่อนน้ำอูน ที่มีปริมาตรน้ำในอ่างอยู่ในเกณฑ์น้ำมาก

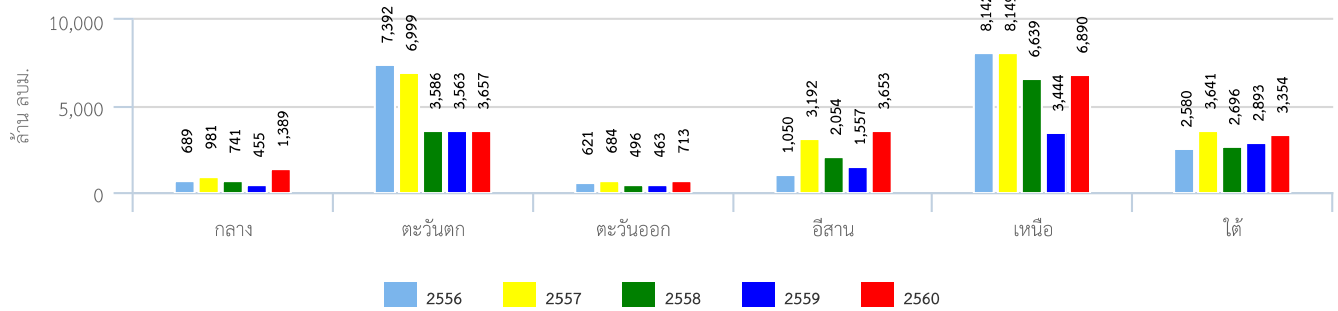
สถานการณ์น้ำในอ่างเก็บน้ำขนาดใหญ่



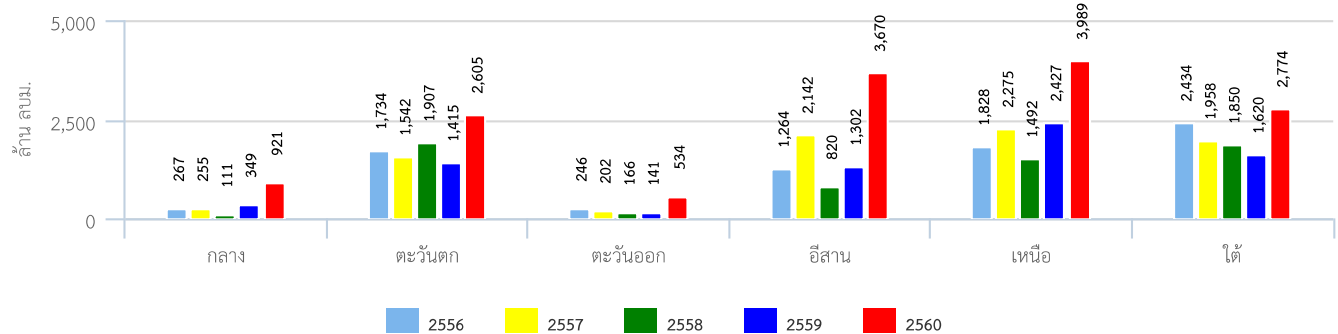
ปริมาตรเก็บกักรายภาค



ปริมาณน้ำระบายสะสมตั้งแต่ต้นปีรายภาค

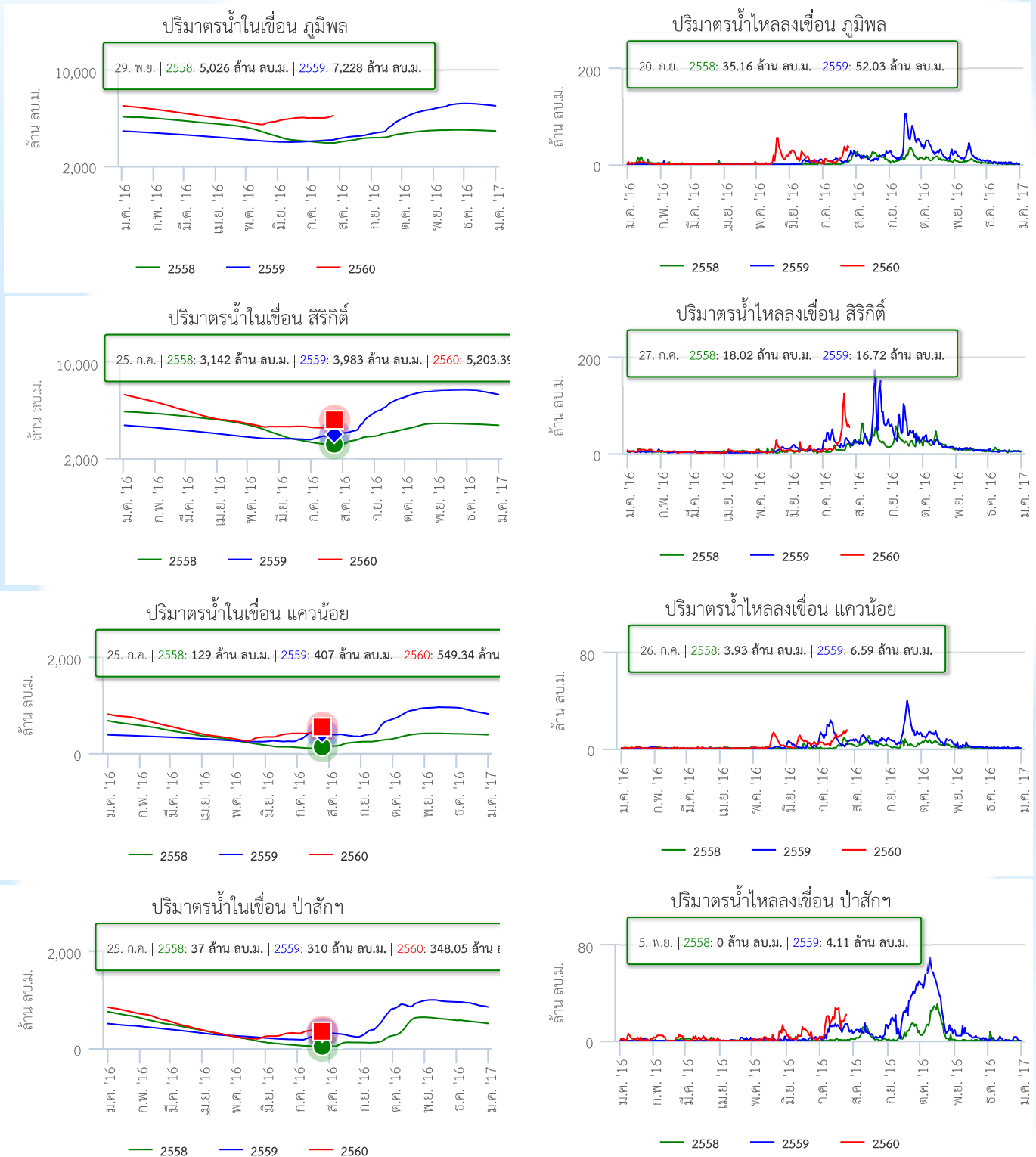


ปริมาณน้ำไหลลงอ่างฯสะสมตั้งแต่ต้นปีรายภาค



สภาพน้ำในอ่างเก็บน้ำขนาดใหญ่ในพื้นที่ลุ่มน้ำเจ้าพระยา

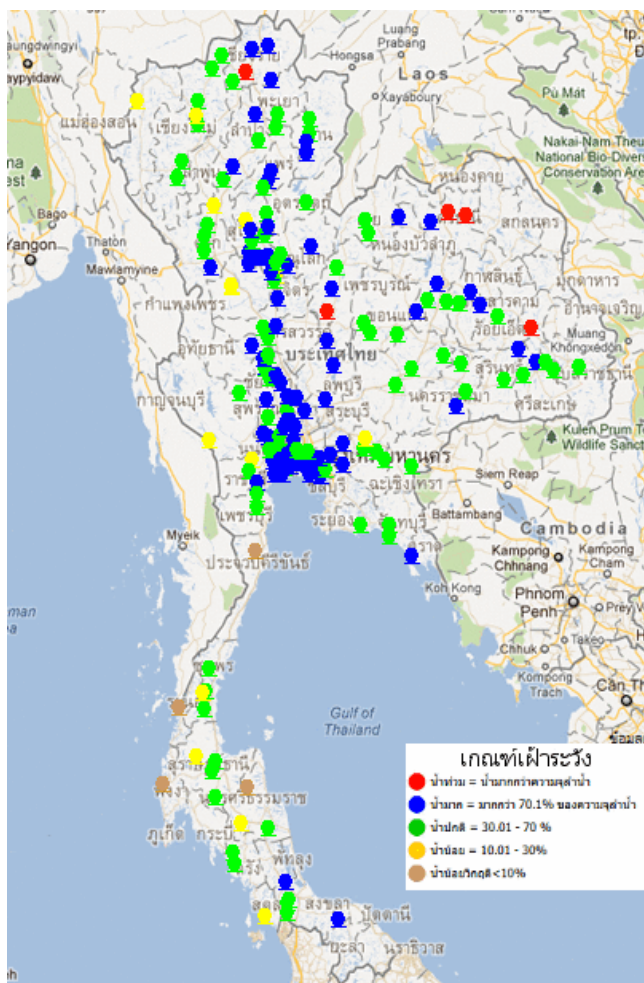
ปริมาณน้ำใช้งานได้จริงในอ่างเก็บน้ำขนาดใหญ่ในพื้นที่ลุ่มน้ำเจ้าพระยา ข้อมูล ณ วันที่ 25 กรกฎาคม 2560 พบว่า มีน้ำใช้การรวมกัน อยู่ที่ 5,628 ล้าน ลูกบาศก์เมตร ยังต้องการน้ำเก็บกักเพิ่มอีก 6,372 ล้านลบ.ม. โดยความต้องการน้ำเฉลี่ยในฤดูแล้งและช่วงฤดูฝนของปี 2561 สำหรับอุปโภค-บริโภค การเกษตร และ รักษาระบบนิเวศ 12,000 ล้านลูกบาศก์เมตร



ข้อมูลปริมาณน้ำในอ่างเก็บน้ำขนาดใหญ่ในวันที่ 25 กรกฎาคม 2560

ที่มา : กรมชลประทานและการไฟฟ้าฝ่ายผลิตแห่งประเทศไทย

ระดับน้ำท่า



สถานการณ์น้ำจากระบบโทรมาตรวัดระดับน้ำอัตโนมัติ ณ เวลา 10.00 น. พบว่า จากอิทธิพลของร่องมรสุมและพายุไซร่อนตาสัส ทำให้เกิดฝนตกหนักในพื้นที่ภาคเหนือ และภาคตะวันออกเฉียงเหนือ ส่งผลให้พื้นที่ดังกล่าวมีระดับน้ำสูงขึ้น โดยพื้นที่ส่วนใหญ่ของ ภาคเหนือ ภาคตะวันออกเฉียงเหนือ และภาคกลาง มีระดับน้ำอยู่ในเกณฑ์ปานกลางถึงน้ำ มาก ปัจจุบันมีสถานการณ์น้ำล้นตลิ่ง ดังนี้

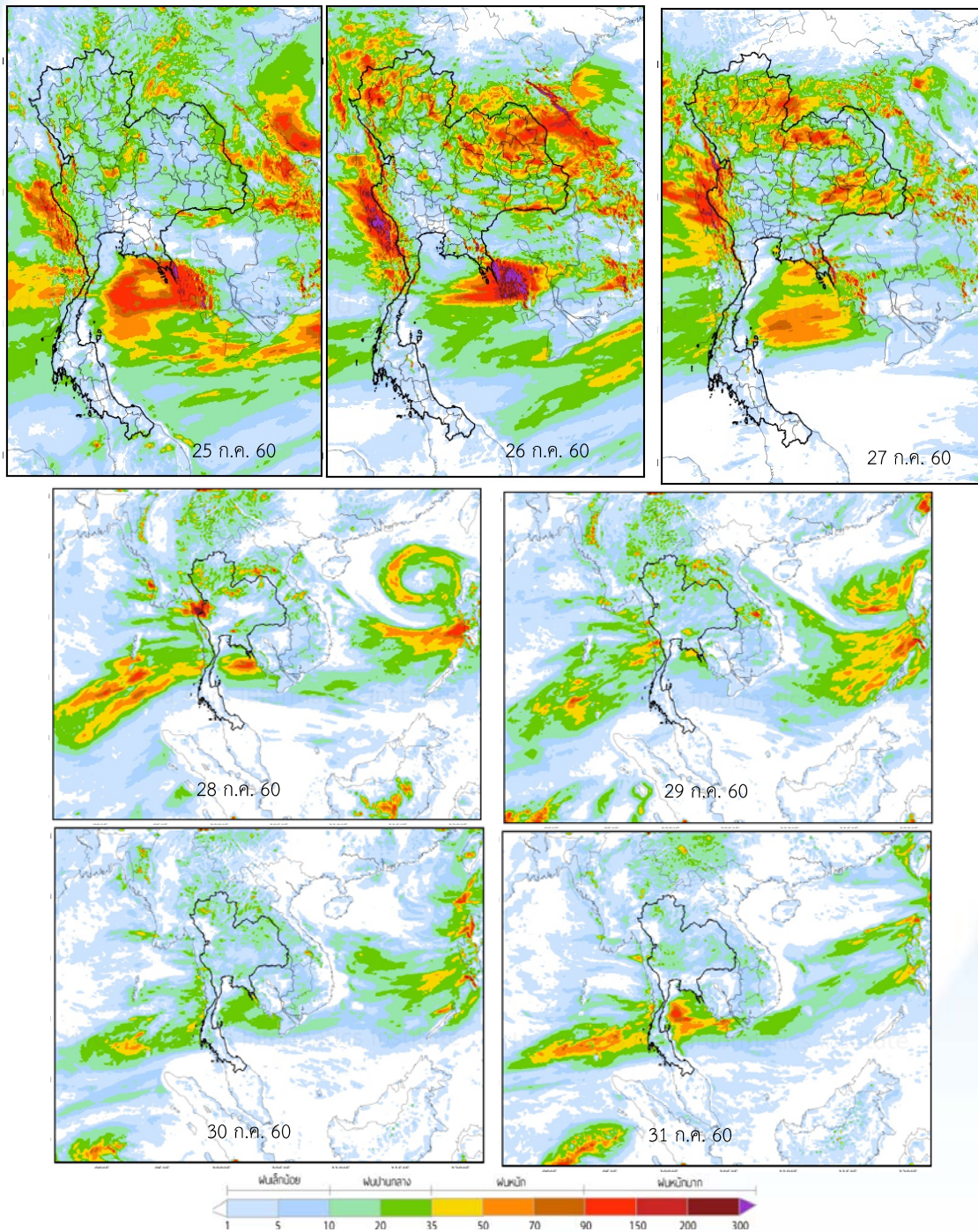
- น้ำล้นตลิ่งตามธรรมชาติบริเวณแม่น้ำลาว ตำบลป่าอ้อดอนชัย อำเภอเมือง จังหวัด เชียงราย แนวโน้มระดับน้ำเพิ่มขึ้น
- น้ำล้นตลิ่งบริเวณแม่น้ำสงคราม ตำบลโพนสูง อำเภอสว่างแดนดิน จังหวัด สกลนคร แนวโน้มระดับน้ำทรงตัว
- น้ำล้นตลิ่งตามธรรมชาติบริเวณลำเซบาย ตำบลเชียงเพ็ง อำเภอป่าดิว จังหวัด ยโสธร แนวโน้มระดับน้ำลดลง
- น้ำล้นตลิ่งต่ำตามธรรมชาติบริเวณแม่น้ำห้วยหลวง ตำบลนาคำ อำเภอบ้านดุง จังหวัดอุดรธานี แนวโน้มระดับน้ำทรงตัว
- น้ำล้นตลิ่งบริเวณแม่น้ำป่าสัก ตำบลนาเฉลียง อำเภอหนองไผ่ จังหวัดเพชรบูรณ์ แนวโน้มระดับน้ำทรงตัว

ที่มา : สถานีโทรมาตรตรวจวัดระดับน้ำของสถาบันสารสนเทศทรัพยากรน้ำและการเกษตร (องค์การมหาชน)

คาดการณ์ปริมาณฝน

คาดการณ์ฝนล่วงหน้า 7 วัน ด้วยแบบจำลองสภาพอากาศ WRF-ROMS

จากแผนภาพคาดการณ์ปริมาณฝนสะสมรายวันล่วงหน้า 7 วัน ความละเอียด 3x3 กิโลเมตร และ 9x9 กิโลเมตร คาดว่าช่วงวันที่ 25-27 ก.ค. 60 พายุโซนร้อน “เซินกา” (SONCA) บริเวณทะเลจีนใต้ตอนบน จะเคลื่อนขึ้นฝั่งประเทศเวียดนามในวันนี้ และจะอ่อนกำลังลงเป็นพายุดีเปรสชันและหย่อมความกดอากาศต่ำ ก่อนเคลื่อนผ่านประเทศลาว ภาคตะวันออกเฉียงเหนือตอนบนและภาคเหนือของประเทศไทยในวันที่ 26 ก.ค. ประกอบกับมรสุมตะวันตกเฉียงใต้ที่พัดปกคลุมทะเลอันดามันและประเทศไทยยังคงมีกำลังแรง ส่งผลให้บริเวณตอนบนของภาคเหนือและภาคตะวันออกเฉียงเหนือมีฝนตกหนักถึงหนักมากในหลายพื้นที่ ส่วนภาคตะวันออกและภาคกลางมีฝนตกหนักในบางพื้นที่ ส่วนในช่วงวันที่ 28-31 ก.ค. 60 หย่อมความกดอากาศต่ำที่ปกคลุมภาคเหนือและภาคตะวันออกเฉียงเหนือได้สลายตัวไป ประกอบกับมรสุมตะวันตกเฉียงใต้ที่พัดปกคลุมทะเลอันดามันและประเทศไทยมีกำลังอ่อนลง ส่งผลให้ประเทศไทยมีปริมาณฝนลดลง แต่อาจมีฝนตกเล็กน้อยถึงปานกลางบริเวณด้านตะวันตกของประเทศ



การคาดการณ์ฝนระหว่างวันที่ 25-31 ก.ค. 2560 (คาดการณ์ ณ วันที่ 24 ก.ค. 60 เวลา 19.00 น.)

ที่มา : สถาบันสารสนเทศทรัพยากรน้ำและการเกษตร (องค์การมหาชน)

Pasted from <http://thaiwater.haii.or.th/thaiwater_l5/public/wrfroms/rain_forecast>

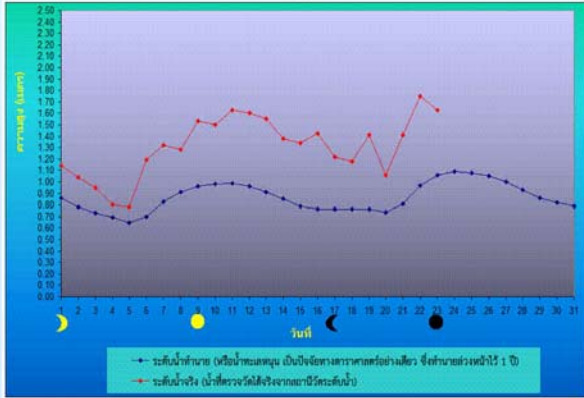
หมายเหตุ : ความแม่นยำของแบบจำลองสอดคล้องกับสถานการณ์จริงเมื่อระยะเวลาคาดการณ์ใกล้เคียงกับปัจจุบัน อีกทั้งยังอยู่ในขั้นวิจัยและพัฒนา ผู้ใช้ควรมีวิจารณญาณในการนำไปใช้ต่อไป

คาดการณ์ระดับน้ำทะเล

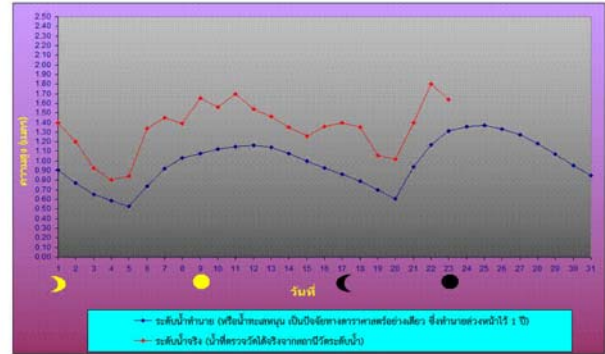
คาดการณ์สภาวะระดับน้ำในแม่น้ำเจ้าพระยา

จากการคาดการณ์สถานการณ์น้ำขึ้น-น้ำลง บริเวณอ่าวไทยที่สถานีกองบัญชาการกองทัพเรือ คาดว่า ณ วันที่ 26 ก.ค. 60 น้ำลงต่ำสุดจะเกิดขึ้น เวลา 04.11 น. ระดับน้ำสูงกว่าระดับน้ำทะเลปานกลาง 0.20 เมตร น้ำขึ้นสูงสุดจะเกิดขึ้น เวลา 22.29 น. ระดับน้ำขึ้นสูงกว่าระดับน้ำทะเลปานกลาง 1.05 เมตร ส่วนบริเวณป้อมพระจุลจอมเกล้า คาดว่า น้ำลงต่ำสุดจะเกิดขึ้น เวลา 02.19 น. ระดับน้ำขึ้นสูงกว่าระดับน้ำทะเลปานกลาง 0.04 เมตร น้ำขึ้นสูงสุดจะเกิดขึ้น เวลา 20.54 น. ระดับน้ำขึ้นสูงกว่าระดับน้ำทะเลปานกลาง 1.33 เมตร

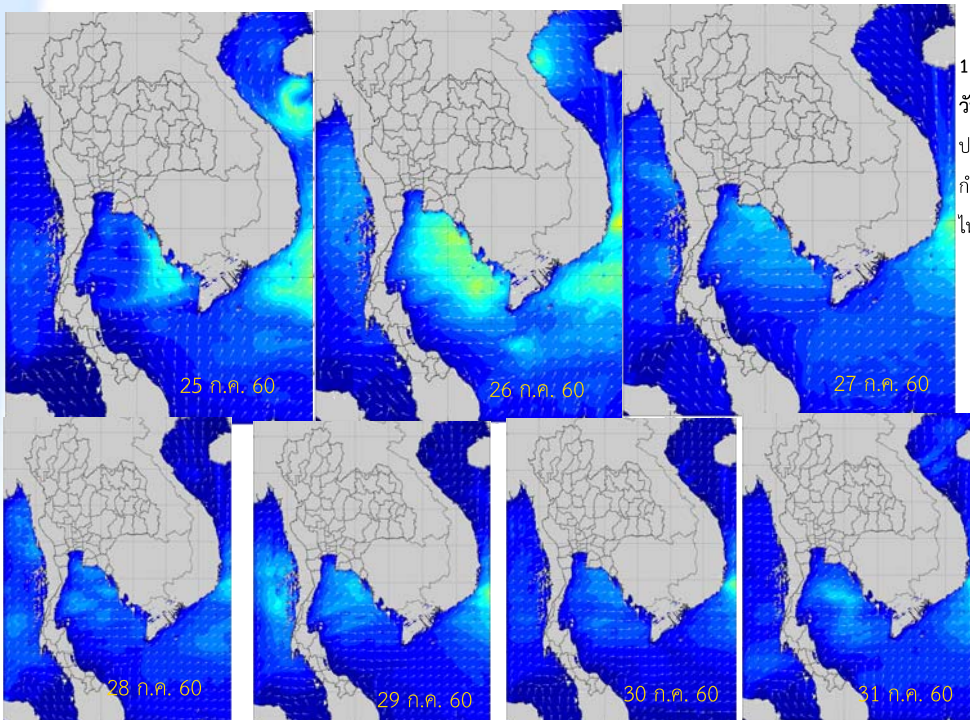
บริเวณหน้ากองบัญชาการกองทัพเรือ



บริเวณป้อมพระจุลจอมเกล้า



คาดการณ์ความสูงและทิศทางการเคลื่อนที่ของคลื่นทะเลบริเวณอ่าวไทยและอันดามัน



จากแผนภาพแสดงการคาดการณ์คลื่น เวลา 19.00 น. ของวันที่ 24 ก.ค. 2560 พบว่า ระหว่างช่วงวันที่ 25-31 ก.ค. 60 ลมมรสุมตะวันตกเฉียงใต้ที่พัดปกคลุมบริเวณทะเลอันดามันตอนบนและประเทศไทยมีกำลังแรง ทำให้คลื่นลมทะเลบริเวณฝั่งอันดามันและอ่าวไทย มีความสูงของคลื่นประมาณ 2.0-2.5 เมตร

ที่มา สสนก.