



สภาพอากาศปัจจุบัน

แผนที่ความกดอากาศและภาพเมฆ	2
ภาพเรดาร์ และปริมาณฝน	3
ความชื้น	4
อุณหภูมิผิวน้ำทะเลและความสูงคลื่น	5
ปริมาณน้ำในอ่างเก็บน้ำ	6
ระดับน้ำท่า	7

คาดการณ์

คาดการณ์ปริมาณฝน	9
คาดการณ์ระดับน้ำทะเล	10
คาดการณ์คลื่น	10

รายงานสถานการณ์น้ำรายสัปดาห์

สัปดาห์ที่ 29/2560

ระหว่างวันที่ 12 - 18 กรกฎาคม 2560

สถานการณ์ปัจจุบัน

สภาพอากาศ : หย่อมความกดอากาศต่ำปกคลุมบริเวณประเทศลาวและเวียดนามตอนบน อีกทั้งร่องมรสุมได้พัดผ่านภาคเหนือ และภาคตะวันออกเฉียงเหนือตอนบน เข้าสู่หย่อมความกดอากาศกำลังแรงบริเวณทะเลจีนใต้ตอนกลาง จากนั้นหย่อมความกดอากาศต่ำได้ทวีกำลังแรงขึ้นเป็นพายุดีเปรสชัน และได้ทวีกำลังแรงขึ้นเป็นพายุโซนร้อน "ตาลัส" ในวันที่ 15 ก.ค. ได้เคลื่อนเข้าปกคลุมบริเวณประเทศเวียดนามตอนบน และประเทศลาว ทำให้ลมมรสุมตะวันตกเฉียงใต้ที่พัดปกคลุมทะเลอันดามันและประเทศไทยมีกำลังแรงขึ้นในระยะปลายสัปดาห์ ทำให้ประเทศไทยมีฝนตกหนาแน่น โดยปริมาณฝนสะสมสูงสุด 7 วัน ที่วัดได้จากระบบโทรมาตร อยู่ที่จังหวัดตราด ตำบลแหลมกลัด วัดได้ 337.0 มม. รองลงมาที่จังหวัดอุตรธานี ตำบลภูมภาวปี 335.0 มม. จังหวัดนครพนม ตำบลบ้านผึ้ง 269.6 มม.

น้ำในเขื่อน : รายงานข้อมูลน้ำในเขื่อนจากกรมชลประทาน ณ วันที่ 18 ก.ค. 2560 พบว่า ปริมาณน้ำกักเก็บคงเหลือทั้งประเทศ มีอยู่ 39,583 ล้านลูกบาศก์เมตร หรือ 56% ของความจุอ่าง โดยเป็นน้ำใช้การได้จริง 16,056 ล้านลูกบาศก์เมตร สำหรับเขื่อนภูมิพล และเขื่อนสิริกิติ์ มีน้ำใช้การคงเหลืออยู่ 2,247 และ 1,834 ล้านลูกบาศก์เมตร ตามลำดับ ทั้งนี้มีเขื่อนที่มีปริมาณน้ำในอ่างอยู่ในเกณฑ์น้อยวิกฤต ได้แก่ **เขื่อนแม่กวง เขื่อนลำตะคอง เขื่อนขุนด่านปราการชล และเขื่อนนฤดินทรจินดา**

น้ำในแม่น้ำลำคลอง : ภาคเหนือตอนบนมีระดับน้ำเพิ่มขึ้นแต่ในภาพรวมยังคงมีระดับน้ำน้อยถึงน้อยวิกฤต ภาคตะวันออกเฉียงเหนือ ภาคกลาง และภาคใต้มีระดับน้ำปานกลาง ทั้งนี้มีน้ำล้นตลิ่ง 4 แห่ง ดังนี้ **บริเวณแม่น้ำลาว ตำบลป่าอ้อดอนชัย อำเภอเมือง จังหวัดเชียงราย แนวโน้มระดับน้ำเพิ่มขึ้น บริเวณแม่น้ำน่าน ตำบลสำน อำเภอเวียงสา จังหวัดน่าน แนวโน้มระดับน้ำเพิ่มขึ้น บริเวณแม่น้ำมูล ตำบลปะเคียบ อำเภอดุเมือง จังหวัดบุรีรัมย์ แนวโน้มระดับน้ำทรงตัว บริเวณลำเขบาย ตำบลเชียงเพ็ง อำเภอป่าต้ว จังหวัดยโสธร แนวโน้มระดับน้ำทรงตัว**

คาดการณ์

คาดการณ์ฝน : คาดว่าช่วงวันที่ 18-20 ก.ค. 60 18-20 ก.ค. 60 หย่อมความกดอากาศต่ำอ่อนกำลังลงจากพายุโซนร้อนตาลัส ได้เคลื่อนเข้าปกคลุมประเทศพม่าแล้ว ประกอบกับหย่อมความกดอากาศต่ำปกคลุมบริเวณอ่าวเบงกอล ทำให้ลมมรสุมตะวันตกเฉียงใต้พัดปกคลุมประเทศไทยจะมีกำลังแรงขึ้น ส่งผลให้มีฝนตกหนักถึงหนักมากต่อเนื่องในหลายพื้นที่ของภาคเหนือ โดยเฉพาะ **บริเวณจังหวัดแม่ฮ่องสอน เชียงใหม่ เชียงราย ลำพูน ลำปาง พะเยา แพร่ น่าน ตาก กำแพงเพชร และสุโขทัย ทั้งนี้ควรเฝ้าระวังน้ำท่วมฉับพลันและน้ำป่าไหลหลากในระยะนี้ ส่วนในช่วงวันที่ 21-24 ก.ค. 60** หย่อมความกดอากาศ ที่ปกคลุมบริเวณตอนบนของอ่าวเบงกอลจะเคลื่อนตัวเข้าสู่ประเทศอินเดีย ทำให้ลมมรสุมตะวันตกเฉียงใต้พัดปกคลุมประเทศไทยอ่อนกำลัง ส่งผลบริเวณตอนบนของประเทศไทยมีฝนลดลง แต่อาจยังมีฝนตกในบางแห่ง

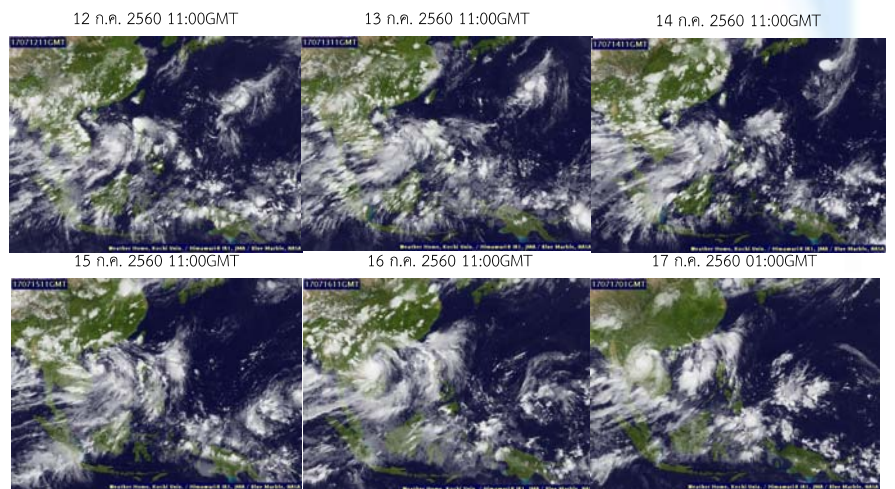
คาดการณ์ระดับน้ำในแม่น้ำเจ้าพระยา : ณ วันที่ 19 ก.ค. 60 น้ำลงต่ำสุดจะเกิดขึ้น เวลา 09.10 น. ระดับน้ำต่ำกว่าระดับน้ำทะเลปานกลาง 0.58 เมตร น้ำขึ้นสูงสุดจะเกิดขึ้น เวลา 00.18 น. ระดับน้ำขึ้นสูงกว่าระดับน้ำทะเลปานกลาง 0.76 เมตร ส่วนบริเวณป้อมพระจุลจอมเกล้า คาดว่า น้ำลงต่ำสุดจะเกิดขึ้น เวลา 07.02 น. ระดับน้ำต่ำกว่าระดับน้ำทะเลปานกลาง 1.00 เมตร น้ำขึ้นสูงสุดจะเกิดขึ้น เวลา 23.18 น. ระดับน้ำขึ้นสูงกว่าระดับน้ำทะเลปานกลาง 0.70 เมตร

คาดการณ์คลื่น : คาดการณ์เมื่อ เวลา 19.00 น. ของวันที่ 17 ก.ค. 2560 พบว่า ระหว่างช่วงวันที่ 18-24 ก.ค. 60 ลมมรสุมตะวันตกเฉียงใต้ที่พัดปกคลุมบริเวณทะเลอันดามันตอนบนและประเทศไทยมีกำลังแรง ทำให้คลื่นลมทะเลบริเวณฝั่งอันดามันมีความสูงของคลื่นประมาณ 2 เมตร ส่วนฝั่งอ่าวไทยมีความสูงของคลื่นประมาณ 1.0-1.5 เมตร

สภาพอากาศปัจจุบัน วันที่ 12 - 18 กรกฎาคม 2560

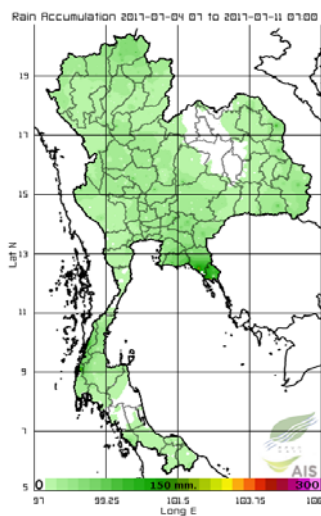
เมฆ

มีกลุ่มเมฆปกคลุมหนาแน่นบริเวณประเทศไทยทั่วทุกภูมิภาค
ตลอดสัปดาห์

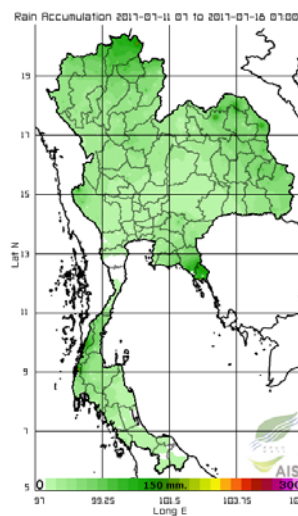


เส้นทางพายุ ที่มา : มหาวิทยาลัยโคชิ

สัปดาห์ที่แล้ว วันที่ 4 - 10 ก.ค. 60



สัปดาห์นี้ วันที่ 11 - 17 ก.ค. 60



สัปดาห์นี้ประเทศไทยมีฝนตกหนาแน่น ทั่วทุกภูมิภาคของประเทศ โดยปริมาณฝนสะสมสูงสุด 7 วัน ที่วัดได้จากระบบโทรมาตร อยู่ที่จังหวัดตราด ตำบลแหลมกลัด วัดได้ 337.0 มม. รองลงมาที่จังหวัดอุดรธานี ตำบลกุมภวาปี 335.0 มม. จังหวัดนครพนม ตำบลบ้านผึ้ง 269.6 มม.

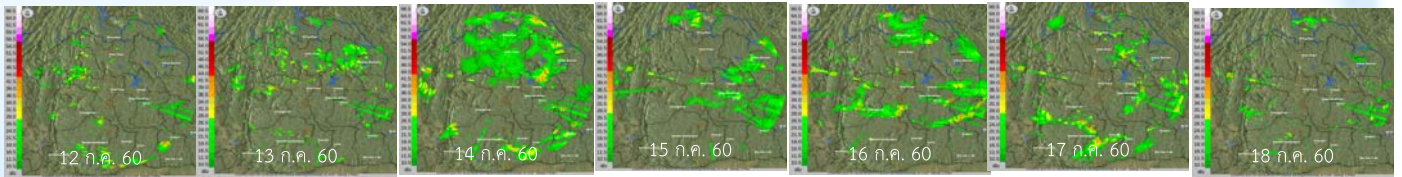
ที่มา : สถาบันสารสนเทศทรัพยากรน้ำและการเกษตร (องค์การมหาชน)

สภาพอากาศปัจจุบัน

วันที่ 12 - 18 ก.ค. 60

ภาพเรดาร์จากกรมอุตุนิยมวิทยา กรมฝนหลวงและการบินเกษตร

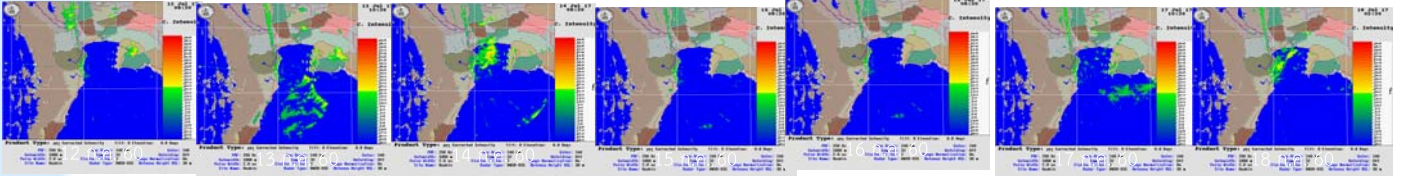
เรดาร์ขอนแก่น



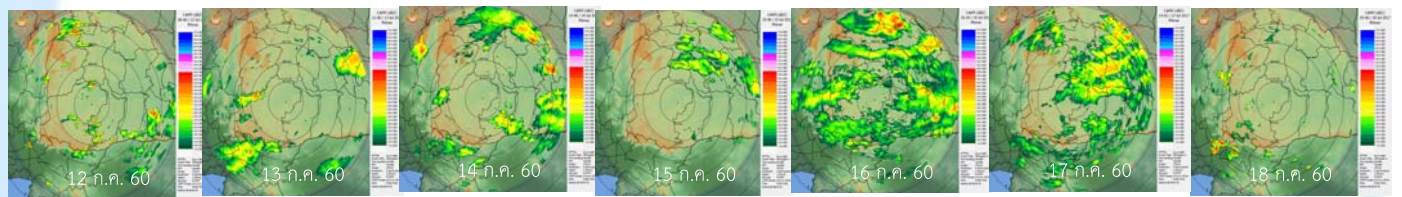
เรดาร์อุบลราชธานี



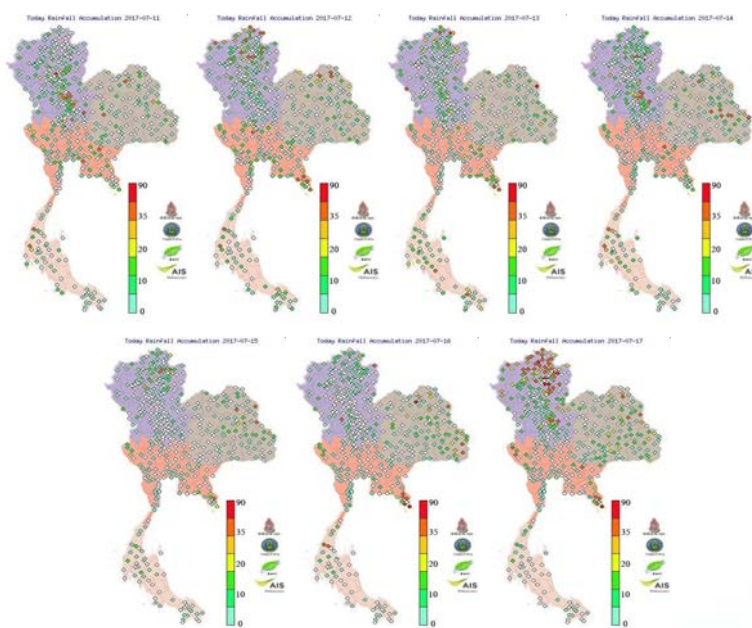
เรดาร์หัวหิน



เรดาร์พิจาย



ปริมาณฝนสะสมรายวัน



11 กรกฎาคม 2560 - 17 กรกฎาคม 2560

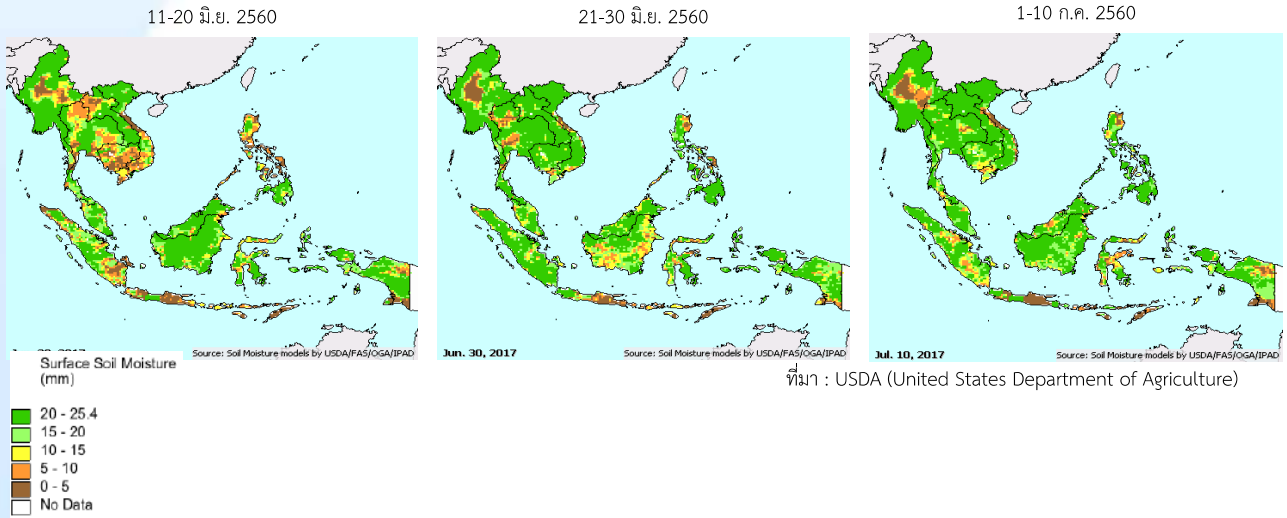
สถานี	ปริมาณฝนสะสม (mm.)
หาดทับกิม ต.แหลมกั้ง อ.ตราด	337
บ้านตงเพียง ต.ตมทาวปี อ.จตุรธานี	335
บ้านไร่ ต.บ้านไร่ อ.นครพนม	269.6
โรงพยาบาลระนอง ต.บางรี อ.ระนอง	269.4
อบต.บางวัง อ.บางขัน อ.พังงา	236.4
ชมรมชมรมชม ต.ศรี อ.เขื่องราย	236.2
เป็ดใน ต.หัวน้ำขาว อ.ตราด	204.8
บ้านลำเหมยพล ต.ตำหนักพล อ.ตราด	200.6
สตอ ต.สะตอ อ.ตราด	189.2
ศาลากลาง ต.ศาลากลาง อ.สกลนคร	182
หนองบอน ต.หนองบอน อ.ตราด	168.8
อบต.ป่าแก ต.ป่าแก อ.เมือง	168.8
ทล.หล้ามา ต.หล้ามา อ.เขื่องราย	161
องค์การบริหารส่วนตำบลเมือ ต.เมือ อ.พะเยา	157.8
หนองแอก ต.บ้านโพธิ์ อ.หนองคาย	155.6
บ้านหนองบอน ต.โพธิ์ อ.อินทบุรี	147
รพช.บ้านโคกจอก ต.หนองอี อ.ปราจีนบุรี	137
อ้ายนาโย ต.อ้ายนาโย อ.น่าน	135
บ้านนาชม ต.นาชมอ่าว อ.อำนาจเจริญ	131.2
วัดโบสถ์ ต.วัดโบสถ์ อ.พิษณุโลก	128.4

หมายเหตุ : ปริมาณฝนสะสม 7 วัน

รายละเอียดเพิ่มเติม : http://www.thaiwater.net/DATA/site/content/fs_show_top7.html?type=rain_acc&sort_type=max

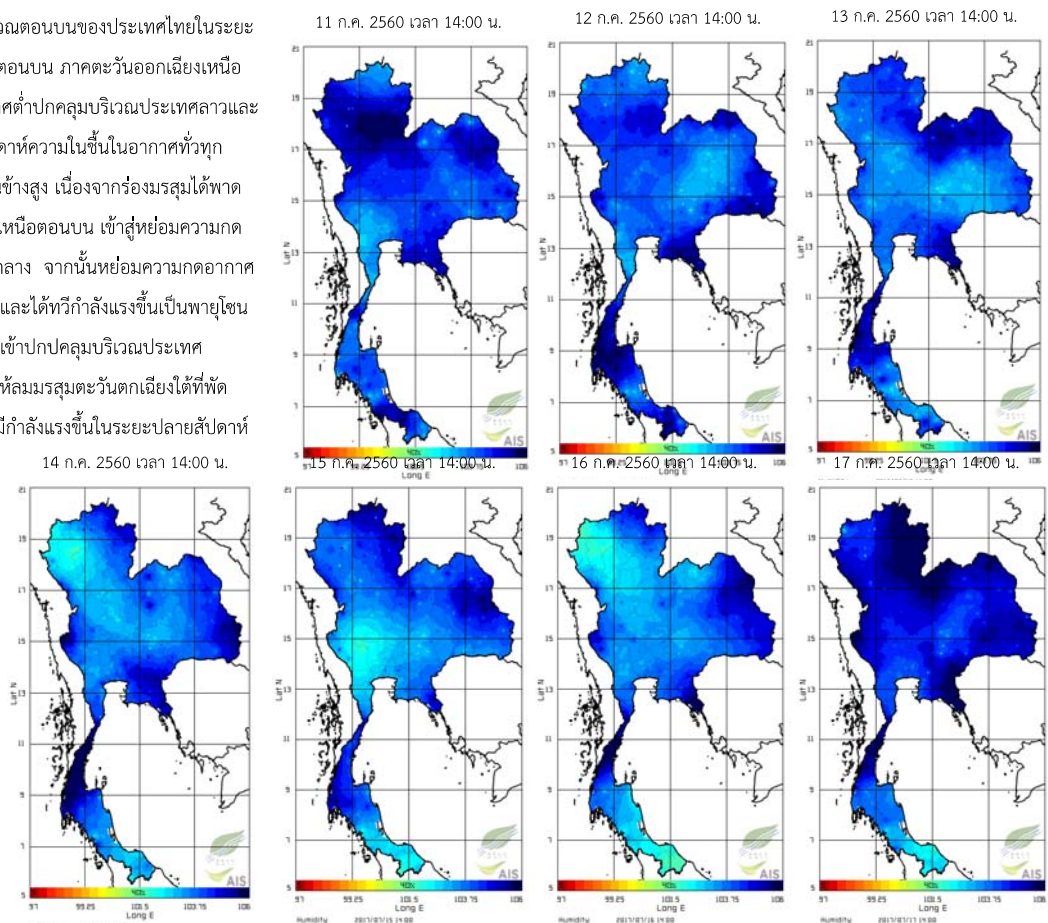
ความชื้นผิวดิน

ช่วงวันที่ 1-10 กรกฎาคม 2560 ประเทศไทยมีความชื้นค่อนข้างสูง เนื่องจากหย่อมความกดอากาศต่ำปกคลุมประเทศเวียดนามตอนบน ประกอบมรสุมตะวันตกเฉียงใต้พัดปกคลุมทะเลอันดามันและประเทศไทยมีกำลังแรงขึ้น ทำให้ประเทศไทยมีฝนตกหนาแน่นเกือบตลอดช่วง



ความชื้นในอากาศ

ความชื้นในอากาศค่อนข้างสูงบริเวณตอนบนของประเทศไทยในระยะต้นสัปดาห์ โดยเฉพาะบริเวณภาคเหนือตอนบน ภาคตะวันออกเฉียงเหนือตอนบน เนื่องจากมีหย่อมความกดอากาศต่ำปกคลุมบริเวณประเทศลาวและเวียดนามตอนบน และในระยะกลางสัปดาห์ความชื้นในอากาศทั่วทุกภูมิภาคของประเทศไทย มีความชื้นค่อนข้างสูง เนื่องจากร่องมรสุมได้พัดผ่านภาคเหนือ และภาคตะวันออกเฉียงเหนือตอนบน เข้าสู่หย่อมความกดอากาศกำลังแรงบริเวณทะเลจีนใต้ตอนกลาง จากนั้นหย่อมความกดอากาศต่ำได้ทวีกำลังแรงขึ้นเป็นพายุดีเปรสชัน และได้ทวีกำลังแรงขึ้นเป็นพายุโซนร้อน "ตาลัส" ในวันที่ 15 ก.ค. ได้เคลื่อนเข้าปกคลุมบริเวณประเทศเวียดนามตอนบน และประเทศลาว ทำให้ลมมรสุมตะวันตกเฉียงใต้ที่พัดปกคลุมทะเลอันดามันและประเทศไทยมีกำลังแรงขึ้นในระยะปลายสัปดาห์

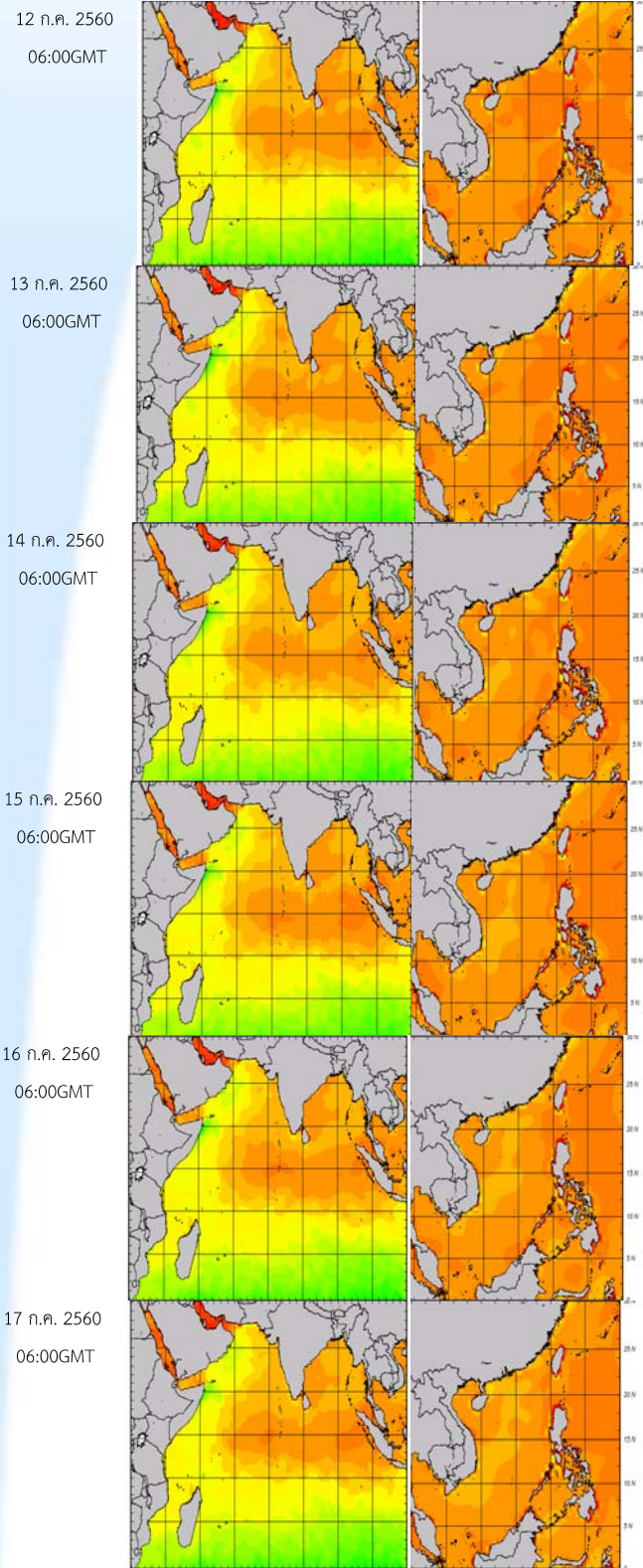


ที่มา สถาบันสารสนเทศทรัพยากรน้ำและการเกษตร(องค์การมหาชน)

สภาพอากาศปัจจุบัน วันที่ 12 - 18 กรกฎาคม 2560

อุณหภูมิผิวน้ำทะเล

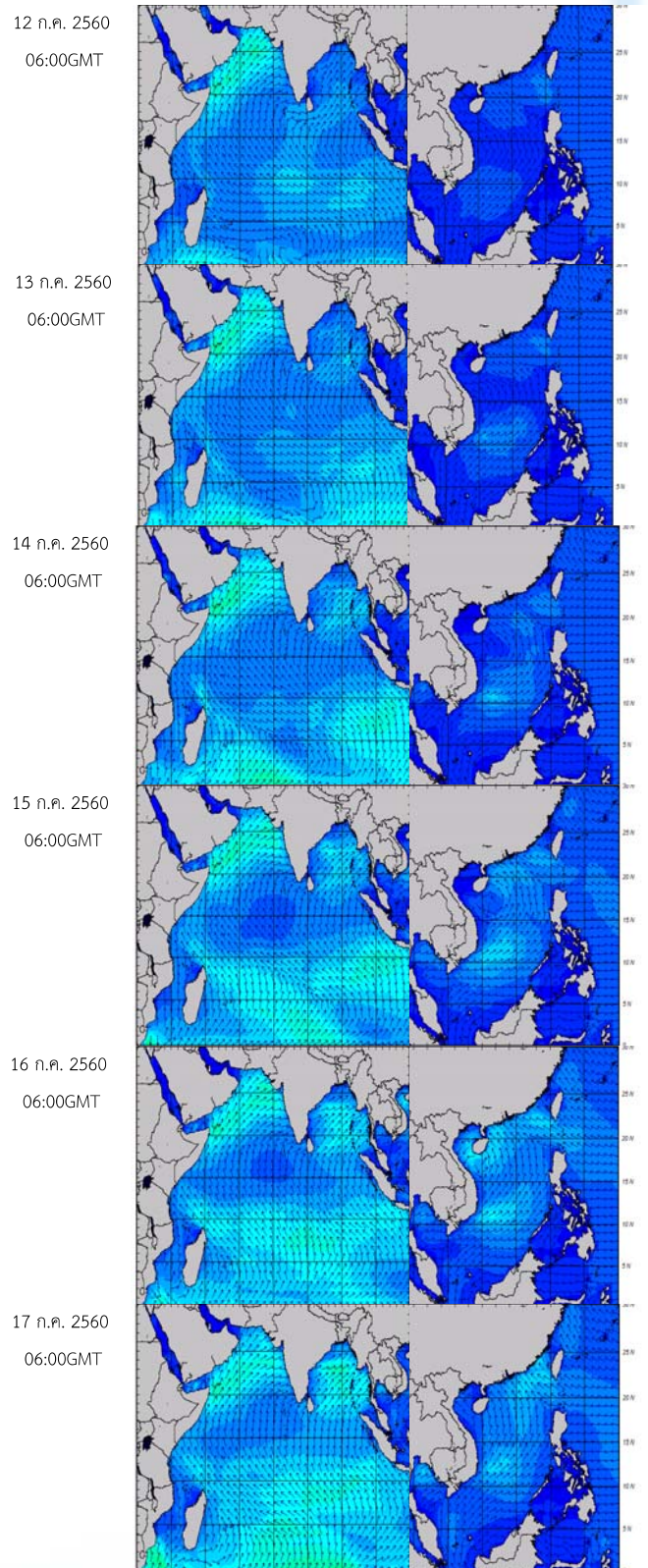
อุณหภูมิผิวน้ำทะเลฝั่งอันดามันมีอุณหภูมิ อยู่ที่ประมาณ 26-28 องศาเซลเซียส ส่วนบริเวณอ่าวไทยมีอุณหภูมิอยู่ที่ประมาณ 27-29 องศาเซลเซียส ตลอดสัปดาห์



ความสูงและทิศทางคลื่นฝั่งอันดามัน (ซ้าย) และฝั่งอ่าวไทย (ขวา)
ที่มา : Oceanweather, Inc.

ความสูงและทิศทางของคลื่น

ฝั่งอันดามันตอนบนมีคลื่นสูงประมาณ 1-2 เมตร ส่วนบริเวณอ่าวไทยตอนบนมีคลื่นสูงประมาณ 1.0-1.5 เมตร ตลอดสัปดาห์



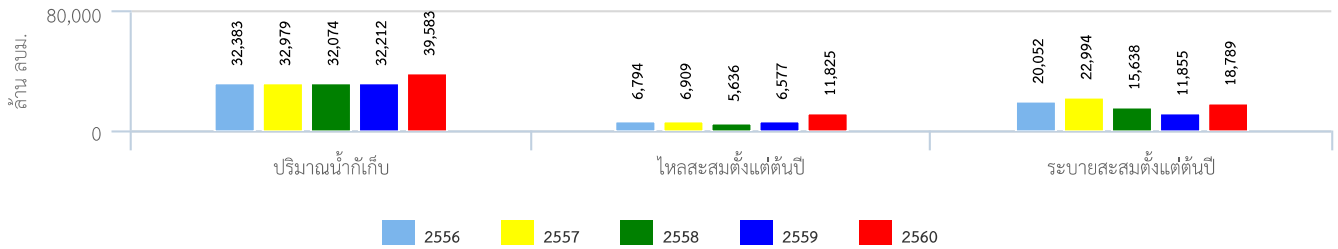
ความสูงและทิศทางคลื่นฝั่งอันดามัน (ซ้าย) และฝั่งอ่าวไทย (ขวา)
ที่มา : Oceanweather, Inc.

ปริมาณน้ำในอ่างเก็บน้ำ

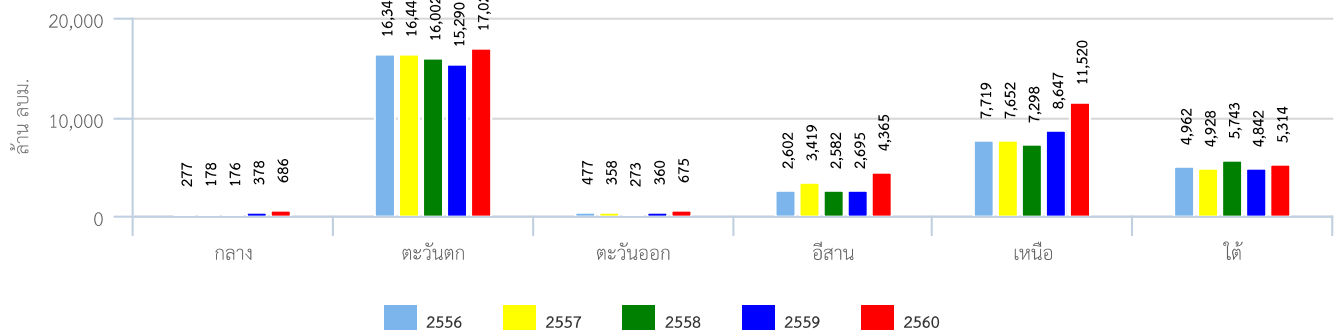
สภาพน้ำในอ่างเก็บน้ำขนาดใหญ่ทั่วประเทศ

ปัจจุบันปริมาณน้ำกักเก็บคงเหลือทั่วประเทศ มีอยู่ 39,583 ล้านลูกบาศก์เมตร หรือ 56% ของความจุอ่าง โดยเป็นน้ำใช้การได้จริง 16,056 ล้านลูกบาศก์เมตร สำหรับเขื่อนภูมิพล และเขื่อนสิริกิติ์ มีน้ำใช้การคงเหลืออยู่ 2,247 และ 1,834 ล้านลูกบาศก์เมตร ตามลำดับ ทั้งนี้เขื่อนที่มีปริมาณน้ำในอ่างอยู่ในเกณฑ์น้อยวิกฤต ได้แก่ เขื่อนแมกวง เขื่อนลำตะคอง เขื่อนขุนด่านปราการชล และเขื่อนอุบลรัตน์จันทรา

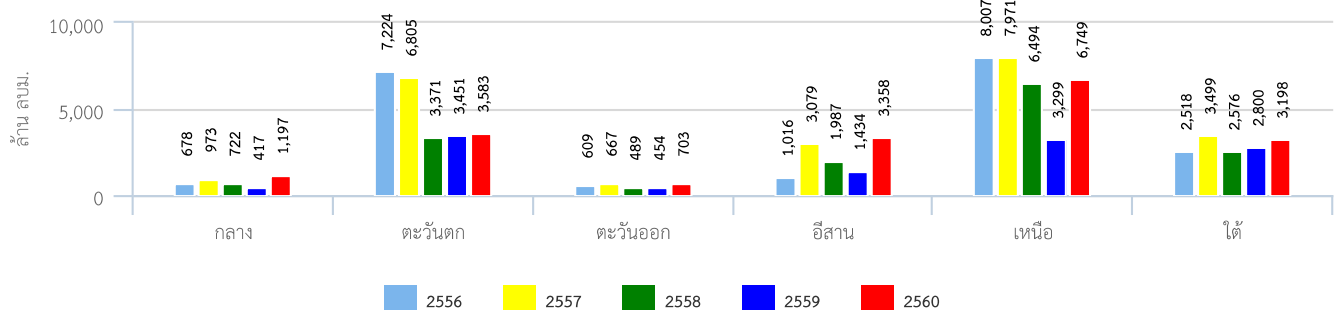
สถานการณ์น้ำในอ่างเก็บน้ำขนาดใหญ่



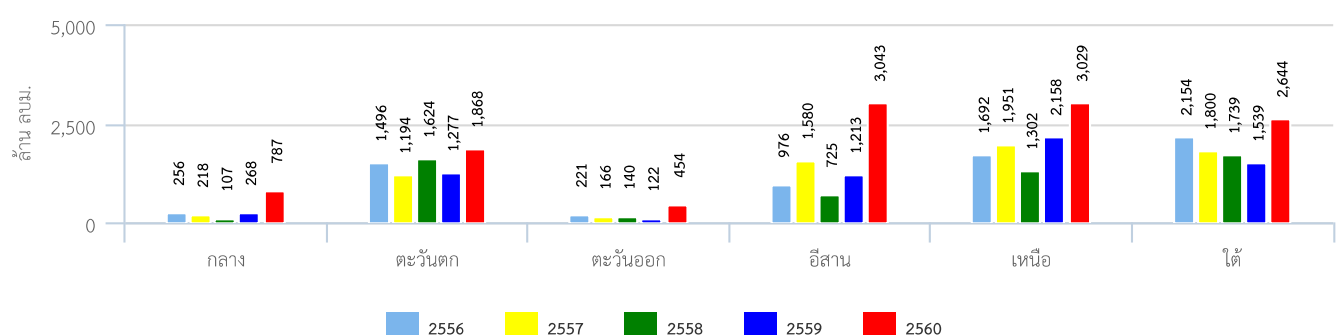
ปริมาตรเก็บกักรายภาค



ปริมาณน้ำระบายสะสมตั้งแต่ต้นปีรายภาค

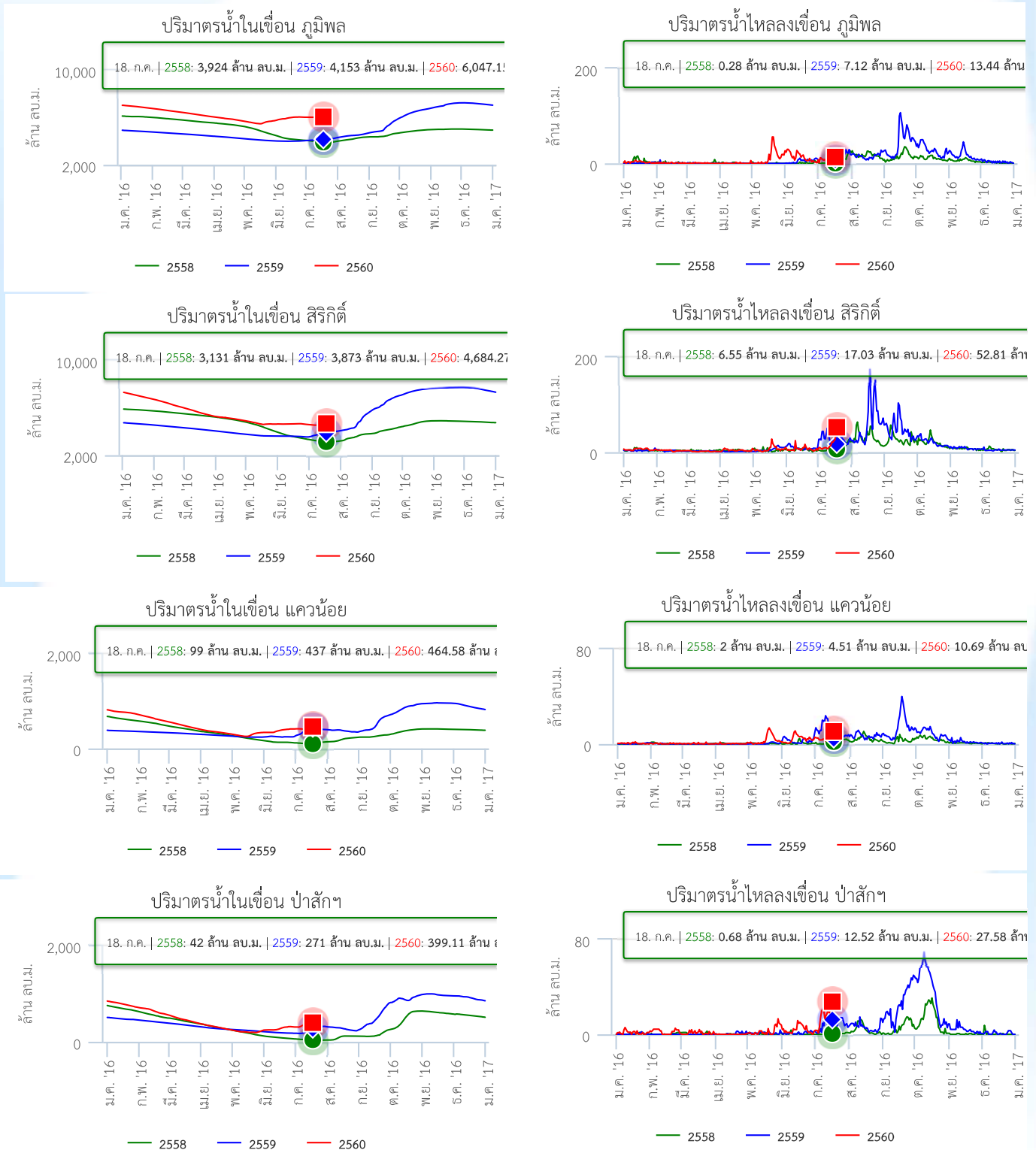


ปริมาณน้ำไหลลงอ่างฯสะสมตั้งแต่ต้นปีรายภาค



สภาพน้ำในอ่างเก็บน้ำขนาดใหญ่ในพื้นที่ลุ่มน้ำเจ้าพระยา

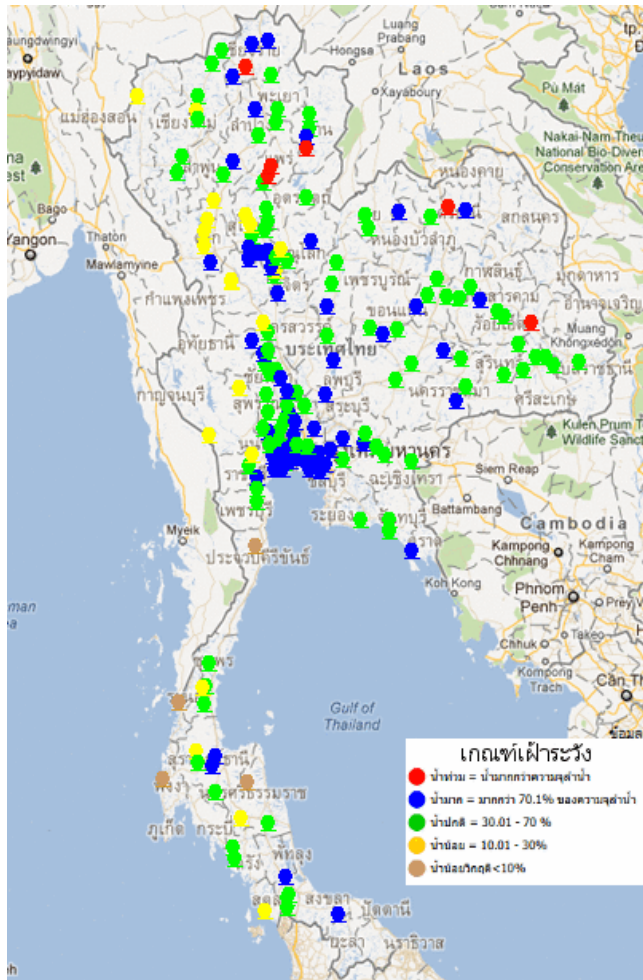
ปริมาณน้ำใช้งานได้จริงในอ่างเก็บน้ำขนาดใหญ่ในพื้นที่ลุ่มน้ำเจ้าพระยา ข้อมูล ณ วันที่ 18 กรกฎาคม 2560 พบว่า มีน้ำใช้การรวมกัน อยู่ที่ 4,899 ล้าน ลูกบาศก์เมตร ยังต้องการน้ำเก็บกักเพิ่มอีก 7,101 ล้านลบ.ม. โดยความต้องการน้ำเฉลี่ยในฤดูแล้งและช่วงฤดูฝนของปี 2561 สำหรับอุปโภค-บริโภค การเกษตร และ รักษาระบบนิเวศ 12,000 ล้านลูกบาศก์เมตร



ข้อมูลปริมาณน้ำในอ่างเก็บน้ำขนาดใหญ่ในวันที่ 18 กรกฎาคม 2560

ที่มา : กรมชลประทานและการไฟฟ้าฝ่ายผลิตแห่งประเทศไทย

ระดับน้ำท่า



สถานการณ์น้ำจากระบบโทรมาตรวัดระดับน้ำอัตโนมัติ ณ เวลา 10.00 น. พบว่า

ภาคเหนือมีระดับน้ำเพิ่มขึ้น แต่ในภาพรวมยังคงมีระดับน้ำน้อยถึงน้อยวิกฤต ภาคตะวันออกเฉียงเหนือ ภาคกลาง และภาคใต้มีระดับน้ำถึงปานกลาง ทั้งนี้ได้เกิดสถานการณ์น้ำล้นตลิ่ง ดังนี้

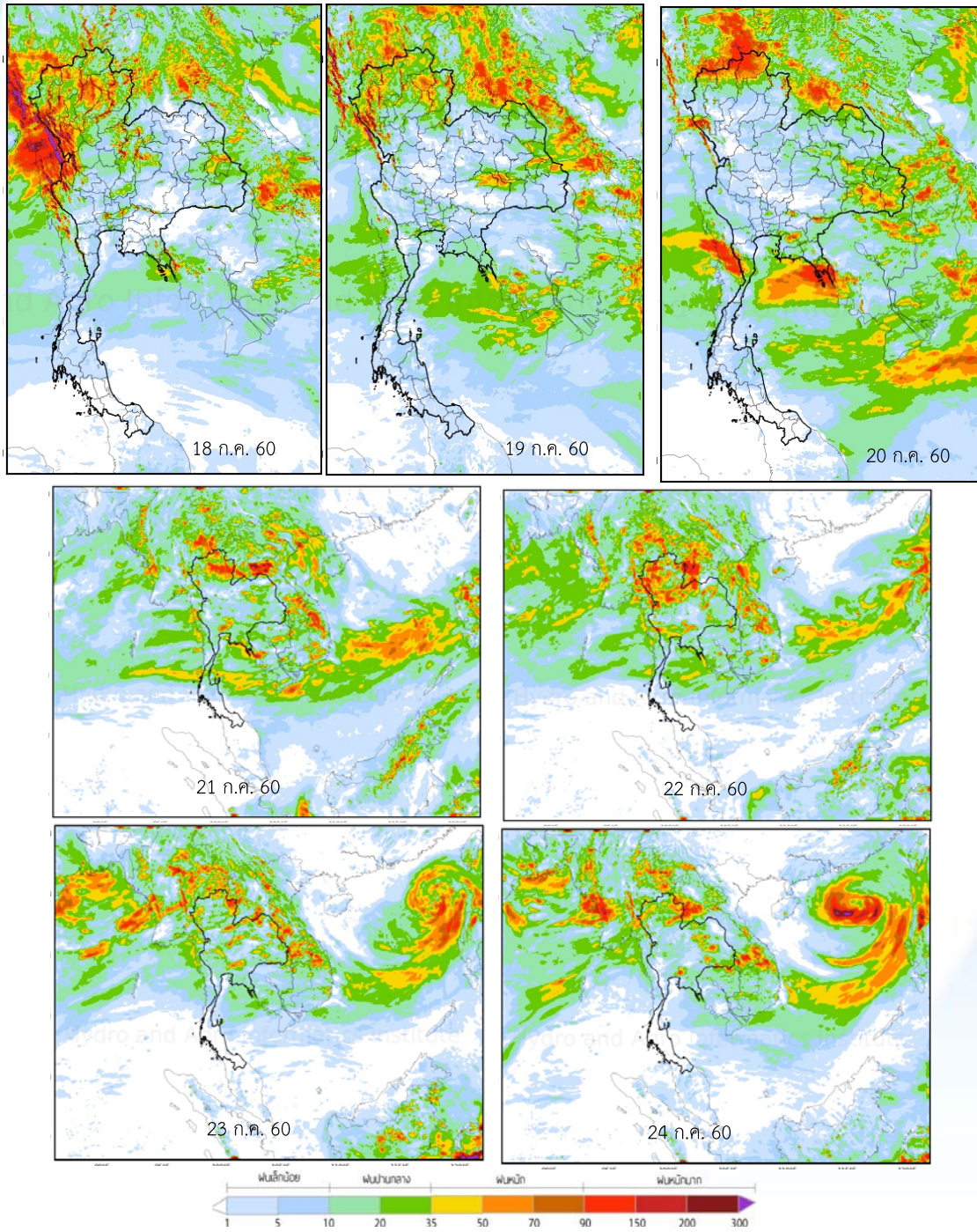
- น้ำล้นตลิ่งตามธรรมชาติบริเวณแม่น้ำลาว ตำบลป่าอ้อดอนชัย อำเภอเมือง จังหวัดเชียงราย แนวโน้มระดับน้ำเพิ่มขึ้น
- น้ำล้นตลิ่งบริเวณแม่น้ำ่าน ตำบลสำน อำเภอเวียงสา จังหวัดน่าน แนวโน้มระดับน้ำเพิ่มขึ้น
- น้ำล้นตลิ่งตามธรรมชาติบริเวณแม่น้ำมูล ตำบลปะเคียบ อำเภอคูเมือง จังหวัดบุรีรัมย์ แนวโน้มระดับน้ำทรงตัว
- น้ำล้นตลิ่งตามธรรมชาติบริเวณลำเซบาย ตำบลเชียงเพ็ง อำเภอป่าต้ว จังหวัดชัยภูมิ แนวโน้มระดับน้ำทรงตัว

ที่มา : สถานีโทรมาตรตรวจวัดระดับน้ำของสถาบันสารสนเทศทรัพยากรน้ำและการเกษตร (องค์การมหาชน)

คาดการณ์ปริมาณฝน

คาดการณ์ฝนล่วงหน้า 7 วัน ด้วยแบบจำลองสภาพอากาศ WRF-ROMS

จากแผนภาพคาดการณ์ปริมาณฝนสะสมรายวันล่วงหน้า 7 วัน ความละเอียด 3x3 กิโลเมตร และ 9x9 กิโลเมตร คาดว่าช่วงวันที่ 18-20 ก.ค. 60 หย่อมความกดอากาศต่ำที่อ่อนกำลังลงจากพายุโซนร้อนตาลัส ได้เคลื่อนเข้าปกคลุมประเทศพม่าแล้ว ประกอบกับหย่อมความกดอากาศต่ำปกคลุมบริเวณอ่าวเบงกอล ทำให้ลมมรสุมตะวันตกเฉียงใต้พัดปกคลุมประเทศไทยจะไม่กำลังแรงขึ้น ส่งผลให้มีฝนตกหนักถึงหนักมากต่อเนื่องในหลายพื้นที่ซึ่งภาคเหนือ โดยเฉพาะบริเวณจังหวัดแม่ฮ่องสอน เชียงใหม่ เชียงราย ลำพูน ลำปาง พะเยา แพร่ น่าน ตาก กำแพงเพชร และสุโขทัย ทั้งนี้ครีเออร์วังน้ำท่วมฉับพลันและน้ำป่าไหลหลากในระยะนี้ ส่วนในช่วงวันที่ 21-24 ก.ค. 60 หย่อมความกดอากาศ ที่ปกคลุมบริเวณตอนบนของอ่าวเบงกอลจะเคลื่อนตัวเข้าสู่ประเทศอินเดีย ทำให้ลมมรสุมตะวันตกเฉียงใต้พัดปกคลุมประเทศไทยอ่อนกำลัง ส่งผลบริเวณตอนบนของประเทศมีฝนลดลง แต่อาจยังมีฝนตกในบางแห่ง



การคาดการณ์ฝนระหว่างวันที่ 18-24 ก.ค. 2560 (คาดการณ์ ณ วันที่ 17 ก.ค. 60 เวลา 19.00 น.)

ที่มา : สถาบันสารสนเทศทรัพยากรน้ำและการเกษตร (องค์การมหาชน)

Pasted from <http://thaiwater.haii.or.th/thaiwater_l5/public/wrfroms/rain_forecast>

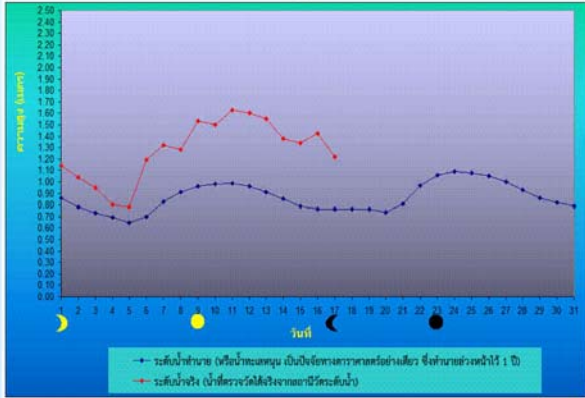
หมายเหตุ : ความแม่นยำของแบบจำลองสอดคล้องกับสถานการณ์จริงเมื่อระยะเวลาคาดการณ์ใกล้เคียงกับปัจจุบัน อีกทั้งยังอยู่ในขั้นวิจัยและพัฒนา ผู้ใช้ควรมีวิจารณญาณในการนำไปใช้ต่อไป

คาดการณ์ระดับน้ำทะเล

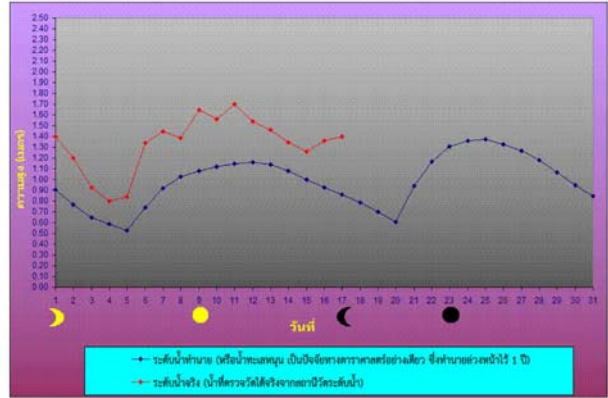
คาดการณ์สภาวะระดับน้ำในแม่น้ำเจ้าพระยา

จากการคาดการณ์สถานการณ์น้ำขึ้น-น้ำลง บริเวณอ่าวไทยที่สถานีกองบัญชาการกองทัพเรือ คาดว่า ณ วันที่ 19 ก.ค. 60 น้ำลงต่ำสุดจะเกิดขึ้น เวลา 09.10 น. ระดับน้ำต่ำกว่าระดับน้ำทะเลปานกลาง 0.58 เมตร น้ำขึ้นสูงสุดจะเกิดขึ้น เวลา 00.18 น. ระดับน้ำขึ้นสูงกว่าระดับน้ำทะเลปานกลาง 0.76 เมตร ส่วนบริเวณป้อมพระจุลจอมเกล้า คาดว่า น้ำลงต่ำสุดจะเกิดขึ้น เวลา 07.02 น. ระดับน้ำต่ำกว่าระดับน้ำทะเลปานกลาง 1.00 เมตร น้ำขึ้นสูงสุดจะเกิดขึ้น เวลา 23.18 น. ระดับน้ำขึ้นสูงกว่าระดับน้ำทะเลปานกลาง 0.70 เมตร

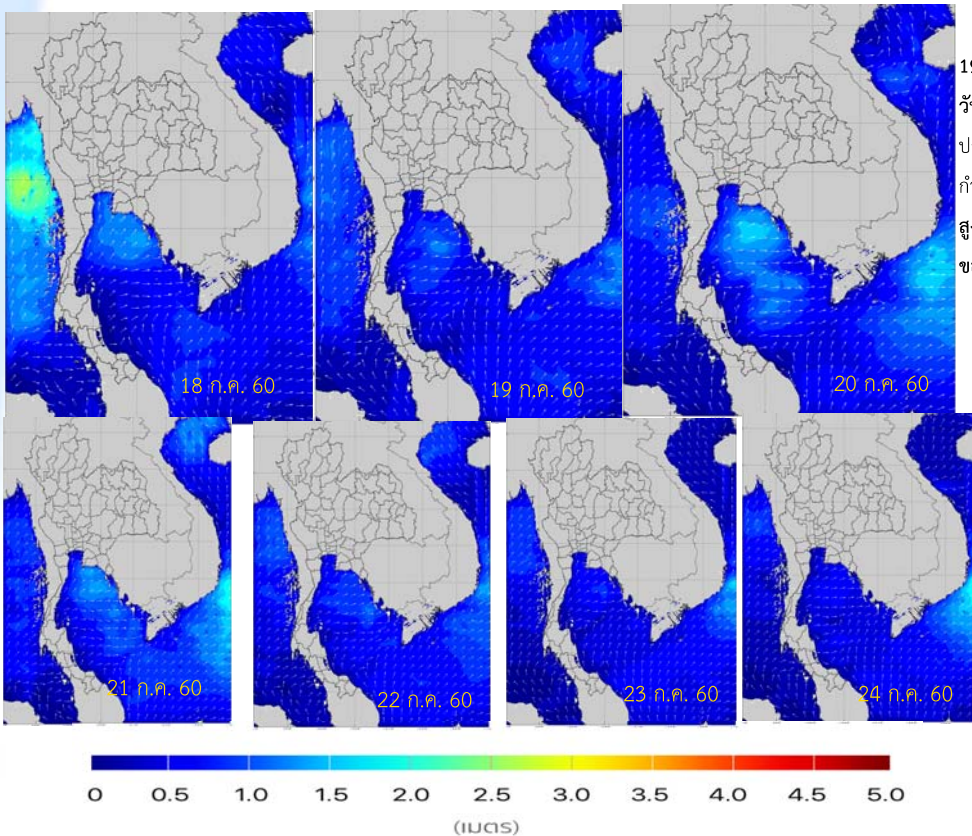
บริเวณหน้ากองบัญชาการกองทัพเรือ



บริเวณป้อมพระจุลจอมเกล้า



คาดการณ์ความสูงและทิศทางการเคลื่อนที่ของคลื่นทะเลบริเวณอ่าวไทยและอันดามัน



จากแผนภาพแสดงการคาดการณ์คลื่น เวลา 19.00 น. ของวันที่ 17 ก.ค. 2560 พบว่า ระหว่างช่วงวันที่ 18-24 ก.ค. 60 ลมมรสุมตะวันตกเฉียงใต้ที่พัดปกคลุมบริเวณทะเลอันดามันตอนบนและประเทศไทยมีกำลังแรง ทำให้คลื่นลมทะเลบริเวณฝั่งอันดามัน มีความสูงของคลื่นประมาณ 2 เมตร ส่วนฝั่งอ่าวไทยมีความสูงของคลื่นประมาณ 1.0-1.5 เมตร

ที่มา สสนก.