



สภาพอากาศปัจจุบัน

แผนที่ความกดอากาศและภาพเมฆ	2
ภาพเรดาร์ และปริมาณฝน	3
ความชื้น	4
อุณหภูมิผิวน้ำทะเลและความสูงคลื่น	5
ปริมาณน้ำในอ่างเก็บน้ำ	6
ระดับน้ำท่า	7

คาดการณ์

คาดการณ์ปริมาณฝน	9
คาดการณ์ระดับน้ำทะเล	10
คาดการณ์คลื่น	10

รายงานสถานการณ์น้ำรายสัปดาห์

สัปดาห์ที่ 28/2560

ระหว่างวันที่ 5 - 11 กรกฎาคม 2560

สถานการณ์ปัจจุบัน

สภาพอากาศ : ลมมรสุมตะวันตกเฉียงใต้ที่พัดปกคลุมทะเลอันดามันและประเทศไทยมีกำลังแรงขึ้นในระยะปลายสัปดาห์ ประกอบกับหย่อมความกดอากาศต่ำปกคลุมบริเวณประเทศเวียดนามตอนบนในระยะต้นสัปดาห์ ทำให้ประเทศไทยมีฝนตกหนาแน่น เว้นแต่บริเวณด้านตะวันตกของภาคตะวันออกเฉียงเหนือ มีฝนเล็กน้อยถึงปานกลาง โดยปริมาณฝนสะสมสูงสุด 7 วัน ที่วัดได้จากระบบโทรมาตร อยู่ที่จังหวัดจันทบุรี ต.พลิว วัดได้ 239.2 มม. รองลงมาที่จังหวัดตราด ต.ห้วงน้ำขาว 223.6 มม. จังหวัดฉะเชิงเทรา ต.บางขัน 216.2 มม.

น้ำในเขื่อน : รายงานข้อมูลน้ำในเขื่อนจากกรมชลประทาน ณ วันที่ 11 ก.ค. 2560 พบว่า ปริมาณน้ำกักเก็บคงเหลือทั้งประเทศ มีอยู่ 38,932 ล้านลูกบาศก์เมตร หรือ 55% ของความจุอ่าง โดยเป็นน้ำใช้การได้จริง 15,405 ล้านลูกบาศก์เมตร สำหรับเขื่อนภูมิพล และเขื่อนสิริกิติ์ มีน้ำใช้การคงเหลืออยู่ 2,218 และ 1,702 ล้านลูกบาศก์เมตร ตามลำดับ ทั้งนี้มีเขื่อนที่มีปริมาณน้ำในอ่างอยู่ในเกณฑ์น้อยวิกฤต ได้แก่ **เขื่อนแม่กวง เขื่อนลำตะคอง เขื่อนขุนด่านปราการชล และเขื่อนอุบลรัตน์จินดา**

น้ำในแม่น้ำลำคลอง : ภาคเหนือตอนบนมีระดับน้ำเพิ่มขึ้นแต่ในภาพรวมยังคงมีระดับน้ำน้อยถึงน้ำน้อยวิกฤต ภาคตะวันออกเฉียเหนือ ภาคกลาง และภาคใต้มีระดับน้ำปานกลาง **ทั้งนี้มีน้ำล้นตลิ่งตามธรรมชาติบริเวณแม่น้ำมูล ตำบลปะเคียบ อำเภอคูเมือง จังหวัดบุรีรัมย์ แนวโน้มระดับน้ำทรงตัว**

คาดการณ์

คาดการณ์ฝน : คาดว่าช่วงวันที่ 11-13 ก.ค. 60 หย่อมความกดอากาศต่ำปกคลุมประเทศลาวและประเทศเวียดนามตอนบน ประกอบกับมรสุมตะวันตกเฉียงใต้พัดปกคลุมทะเลอันดามันตอนบนและประเทศไทยมีกำลังปานกลาง ทำให้ประเทศไทยมีฝนฟ้าคะนองบริเวณภาคเหนือตอนบน ภาคตะวันออกเฉียงเหนือตอนบน และภาคกลาง ส่วนในช่วงวันที่ 14-17 ก.ค. 60 หย่อมความกดอากาศต่ำจะเคลื่อนลงมาปกคลุมประเทศลาวและภาคตะวันออกเฉียงเหนือของประเทศไทย ประกอบกับมรสุมตะวันตกเฉียงใต้พัดปกคลุมทะเลอันดามันตอนบนและประเทศไทยจะมีกำลังแรงขึ้น ทำให้ประเทศไทยมีฝนเพิ่มขึ้นและมีฝนตกหนักบางแห่งบริเวณตอนของประเทศ ส่วนภาคใต้จะมีฝนตกเล็กน้อยถึงปานกลาง

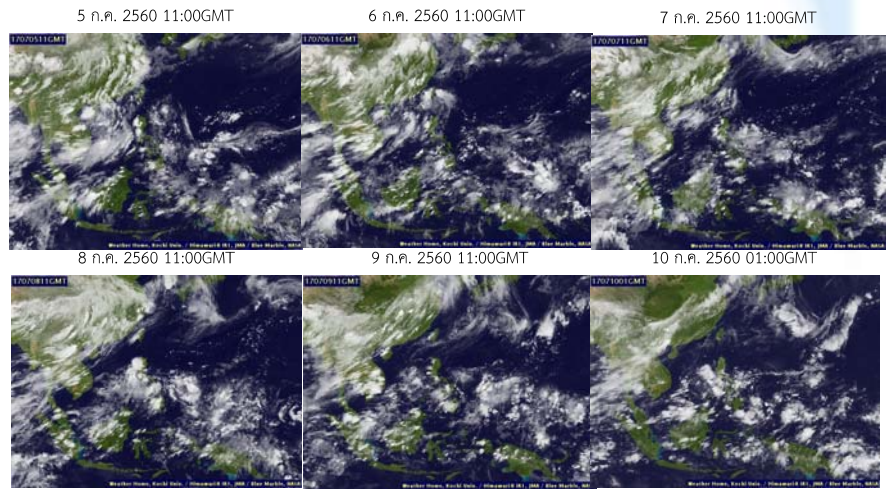
คาดการณ์ระดับน้ำในแม่น้ำเจ้าพระยา : ณ วันที่ 11 ก.ค. 60 น้ำลงต่ำสุดจะเกิดขึ้น เวลา 03.12 น. ระดับน้ำสูงกว่าระดับน้ำทะเลปานกลาง 0.20 เมตร น้ำขึ้นสูงสุดจะเกิดขึ้น เวลา 22.33 น. ระดับน้ำขึ้นสูงกว่าระดับน้ำทะเลปานกลาง 0.99 เมตร ส่วนบริเวณป้อมพระจุลจอมเกล้า คาดว่า น้ำลงต่ำสุดจะเกิดขึ้น เวลา 01.50 น. ระดับน้ำต่ำกว่าระดับน้ำทะเลปานกลาง 0.04 เมตร น้ำขึ้นสูงสุดจะเกิดขึ้น เวลา 20.33 น. ระดับน้ำขึ้นสูงกว่าระดับน้ำทะเลปานกลาง 1.15 เมตร

คาดการณ์คลื่น : คาดการณ์คลื่น เวลา 19.00 น. ของวันที่ 10 ก.ค. 2560 พบว่า ระหว่างช่วงวันที่ 11-17 ก.ค. 60 ลมมรสุมตะวันตกเฉียงใต้ที่พัดปกคลุมบริเวณทะเลอันดามันตอนบนและประเทศไทยมีกำลังปานกลาง ทำให้คลื่นลมทะเลบริเวณฝั่งอันดามันตอนบนและฝั่งอ่าวไทยมีกำลังอ่อนลง ส่งผลให้ความสูงของคลื่นประมาณ 1.0-1.5 เมตร

สภาพอากาศปัจจุบัน วันที่ 5 - 11 กรกฎาคม 2560

เมฆ

มีกลุ่มเมฆปกคลุมหนาแน่นบริเวณประเทศไทยทั่วทุกภูมิภาค เกือบตลอดสัปดาห์

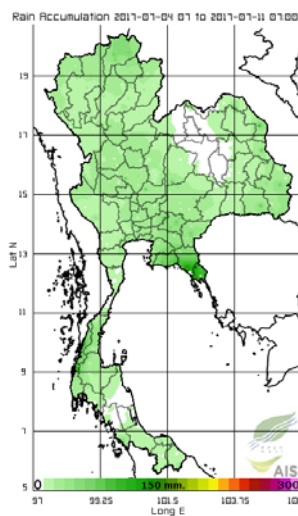


เส้นทางพายุ ที่มา : มหาวิทยาลัยโคชิ

สัปดาห์ที่แล้ว วันที่ 27 มิ.ย. - 3 ก.ค.



สัปดาห์นี้ วันที่ 4 - 10 ก.ค. 60



สัปดาห์นี้ประเทศไทยมีฝนตกหนาแน่น เว้นแต่บริเวณด้านตะวันตกของภาคตะวันออกเฉียงเหนือ มีฝนเล็กน้อยถึงปานกลาง โดยปริมาณฝนสะสมสูงสุด 7 วันที่วัดได้จากระบบโทรมาตร อยู่ที่จังหวัดจันทบุรี ต.พลิว วัดได้ 239.2 มม. รองลงมาที่จังหวัดตราด ต.ห้วงน้ำขาว 223.6 มม. จังหวัดระนอง ต.บางจีน 216.2 มม.

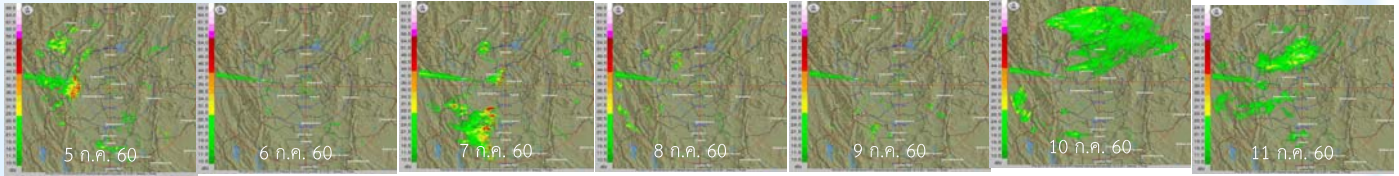
ที่มา : สถาบันสารสนเทศทรัพยากรน้ำและการเกษตร (องค์การมหาชน)

สภาพอากาศปัจจุบัน

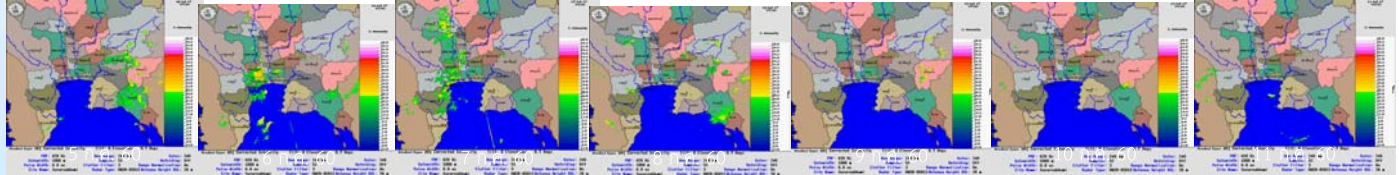
วันที่ 5 - 11 ก.ค. 60

ภาพเรดาร์จากกรมอุตุนิยมวิทยา กรมฝนหลวงและการบินเกษตร

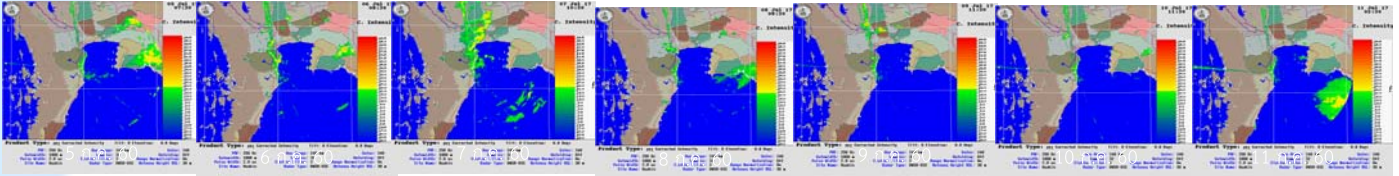
เรดาร์พิกซ์โลก



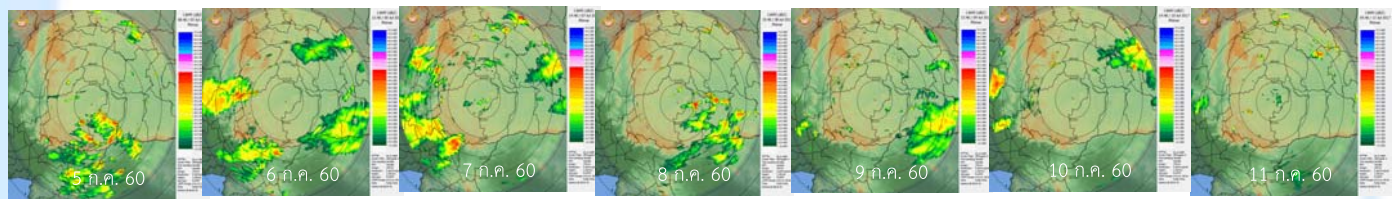
เรดาร์สุวรรณภูมิ



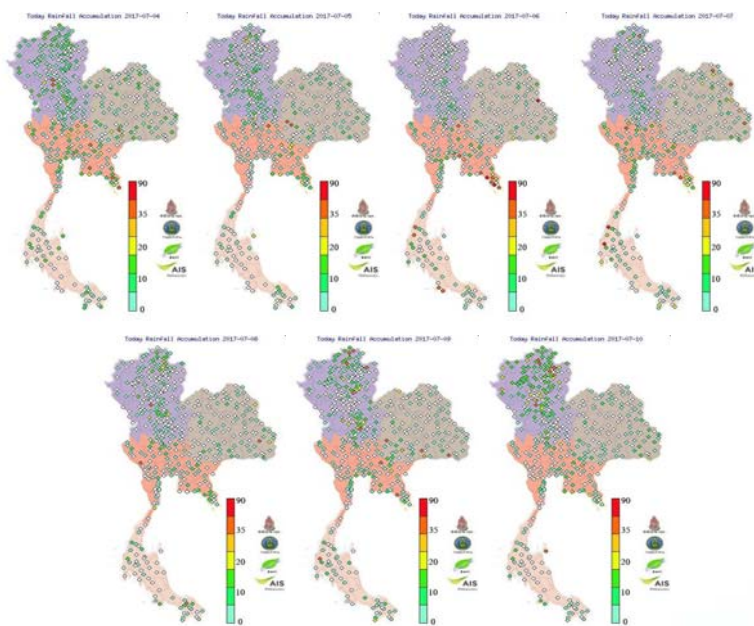
เรดาร์หัวหิน



เรดาร์พิมาย



ปริมาณฝนสะสมรายวัน



4 กรกฎาคม 2560 - 10 กรกฎาคม 2560

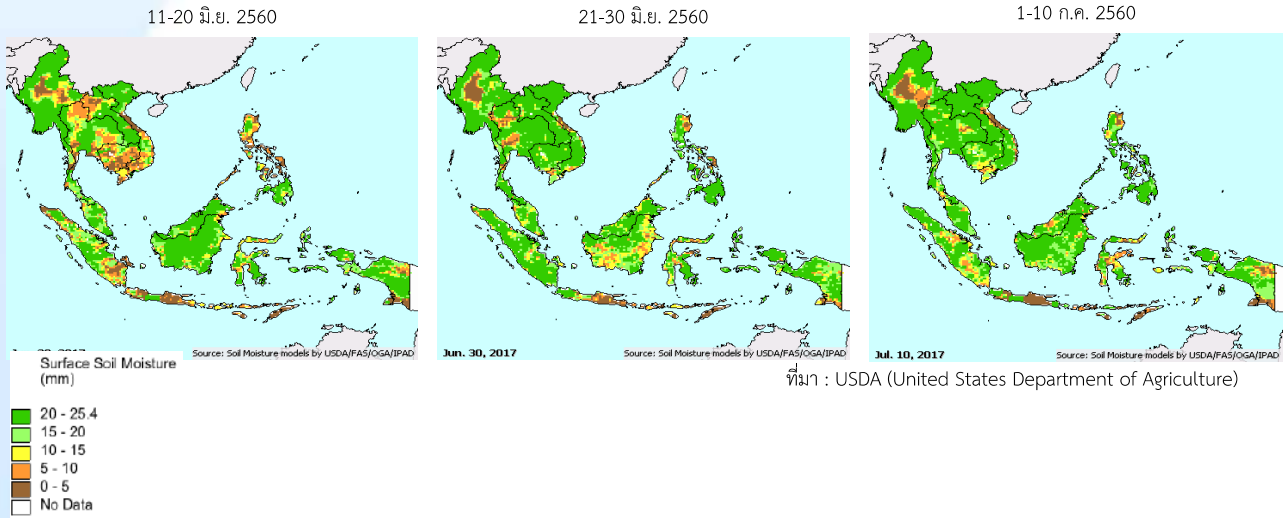
สถานี	ปริมาณน้ำสะสม (มม.)
บ้านหนองบอน ต.พุด อ.อินทบุรี	239.2
เปรี๊ยะใน ต.หน้าน้ำขาว อ.ตราด	223.6
โจงเขมาบางจะทอง ต.บางรีน อ.ระนอง	216.2
อเขต.บวรวิทย์ ต.บวรวิทย์ อ.พังงา	207.4
สตอ ต.สะตอ อ.ตราด	169.4
เขาชะง่า ต.คลองใหม่ อ.ตราด	161.4
สระโบสถ์ ต.ขอนเสารอช อ.พนมรุ้ง	156.2
บ้านฝั่ง ต.บ้านฝั่ง อ.นครพนม	149.4
หาดทับกิม ต.แหลมกลัด อ.ตราด	146.8
เมืองใหม่ยายอำม ต.ยายอำม อ.อินทบุรี	140.4
โคกพระ ต.โคกพระ อ.นครสวรรค์	135.4
เทพสถิต ต.เทพสถิตพัฒนา อ.ชัยภูมิ	132.6
ทล.คัมภีระ ต.คัมภีระ อ.เขียงราย	126.8
บ้านหัวนา ต.นาหินลาด อ.นครนายก	126.2
ท่าสลิ้ม ต.ท่าสลิ้ม อ.สีโขทัย	124.8
คำอาชวน ต.ศรีบุญเรือง อ.มุกดาหาร	121.2
สุสานศรีเขียน ต.เมืองพาน อ.เขียงราย	106.4
บ้านยางหิน ต.ยางหิน อ.ระนอง	104.4
หนองบอน ต.หนองบอน อ.ตราด	100.8
บ้านน้ำมอก ต.น้ำมอก อ.ศรีสะเกษ	98.8

หมายเหตุ : ปริมาณฝนสะสม 7 วัน

รายละเอียดเพิ่มเติม : http://www.thaiwater.net/DATA/site/content/fs_show_top7.html?type=rain_acc&sort_type=max

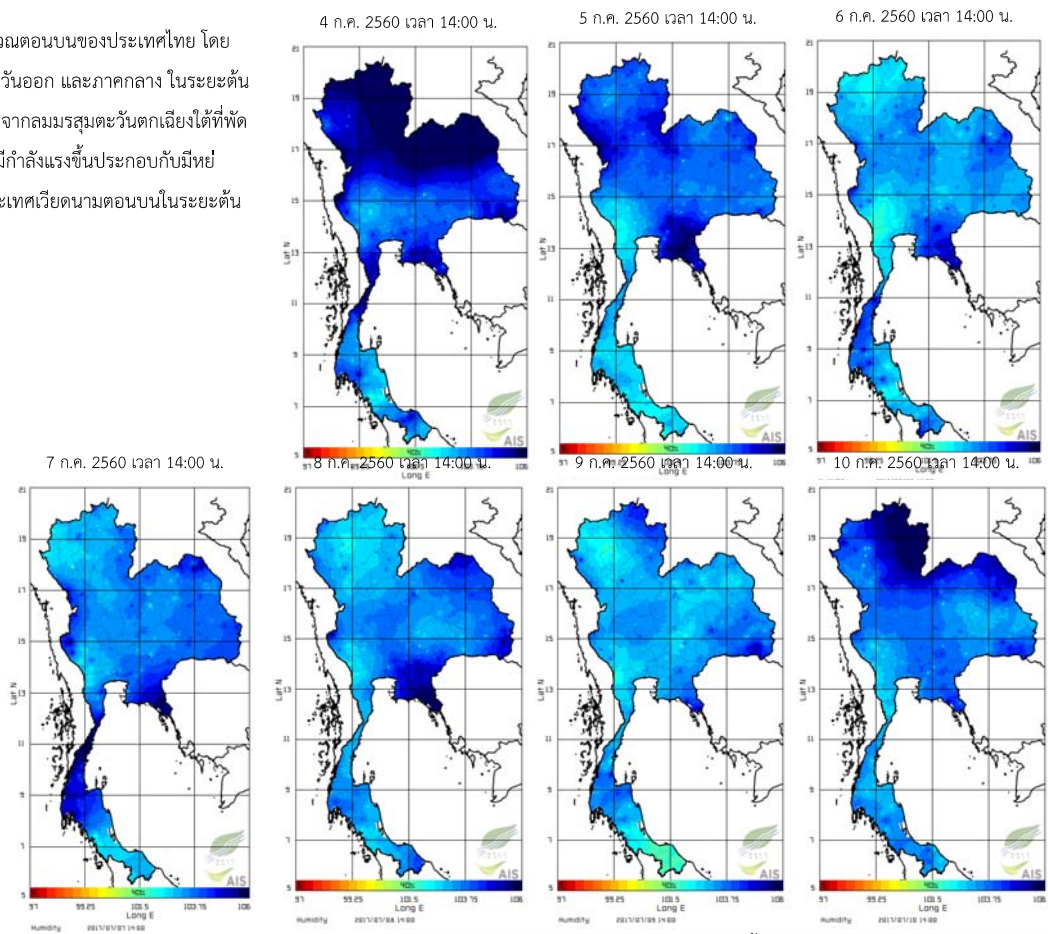
ความชื้นผิวดิน

ช่วงวันที่ 1-10 กรกฎาคม 2560 ประเทศไทยมีความชื้นค่อนข้างสูง เนื่องจากหย่อมความกดอากาศต่ำปกคลุมประเทศเวียดนามตอนบน ประกอบมรสุมตะวันตกเฉียงใต้พัดปกคลุมทะเลอันดามันและประเทศไทยมีกำลังแรงขึ้น ทำให้ประเทศไทยมีฝนตกหนาแน่นเกือบตลอดช่วง



ความชื้นในอากาศ

ความชื้นในอากาศค่อนข้างสูงบริเวณตอนบนของประเทศไทย โดยเฉพาะบริเวณภาคเหนือตอนบน ภาคตะวันออก และภาคกลาง ในระยะต้นสัปดาห์และวันสุดท้ายของสัปดาห์ เนื่องจากลมมรสุมตะวันตกเฉียงใต้ที่พัดปกคลุมทะเลอันดามันและประเทศไทยมีกำลังแรงขึ้นประกอบกับมีหย่อมความกดอากาศต่ำปกคลุมบริเวณประเทศเวียดนามตอนบนในระยะต้นสัปดาห์



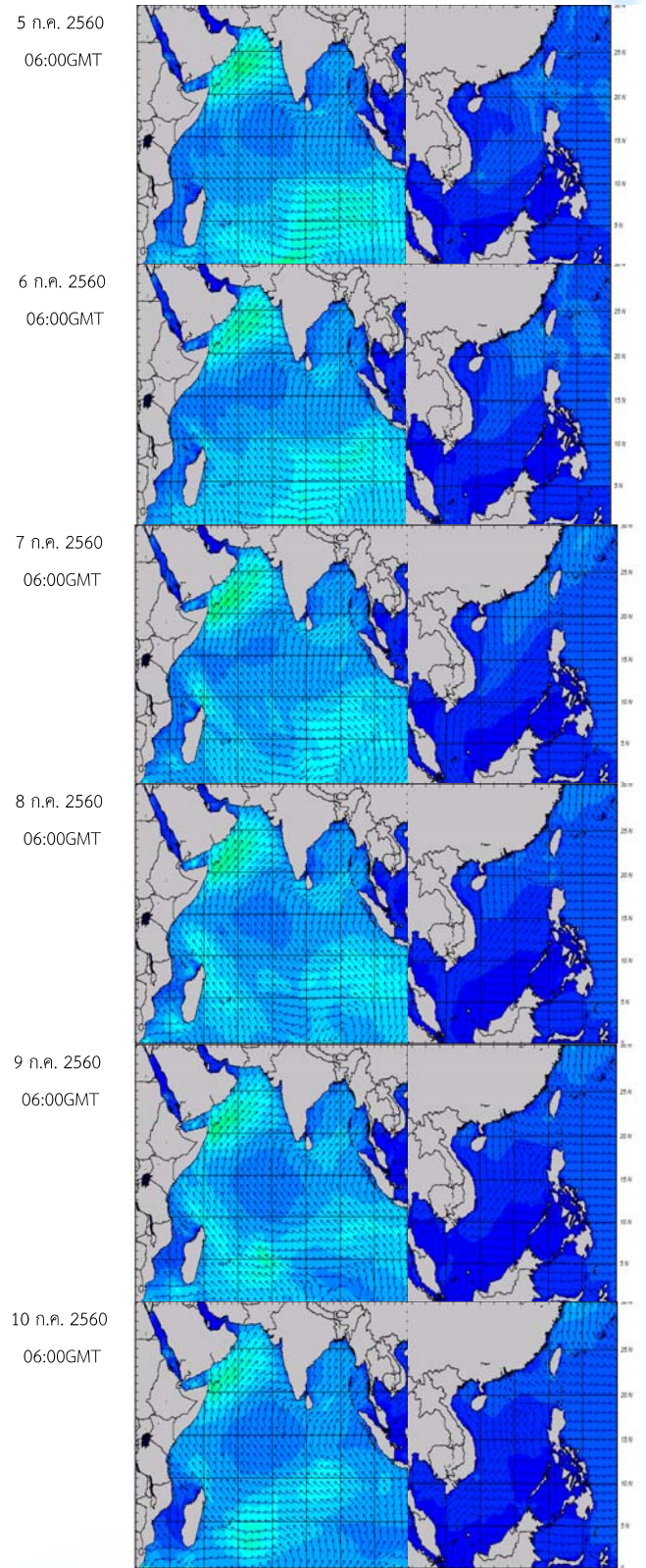
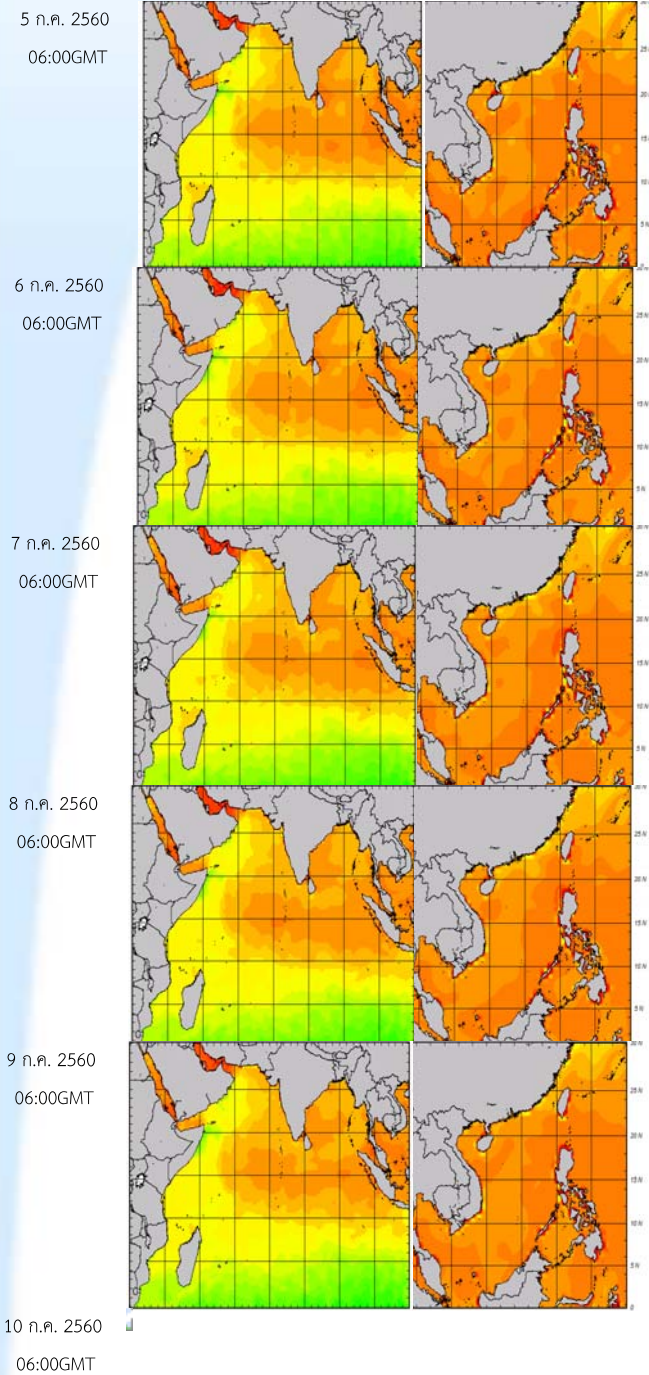
สภาพอากาศปัจจุบัน วันที่ 5 - 11 กรกฎาคม 2560

อุณหภูมิผิวน้ำทะเล

อุณหภูมิผิวน้ำทะเลฝั่งอันดามันมีอุณหภูมิ อยู่ที่ประมาณ 26-28 องศาเซลเซียส ส่วนบริเวณอ่าวไทยมีอุณหภูมิอยู่ที่ประมาณ 27-29 องศาเซลเซียส ตลอดสัปดาห์

ความสูงและทิศทางของคลื่น

ฝั่งอันดามันตอนบนมีคลื่นสูงประมาณ 1-1.5 เมตร ส่วนบริเวณอ่าวไทยตอนบนมีคลื่นสูงประมาณ 1 เมตร ตลอดสัปดาห์



ความสูงและทิศทางคลื่นฝั่งอันดามัน (ซ้าย) และฝั่งอ่าวไทย (ขวา)
ที่มา : Oceanweather, Inc.

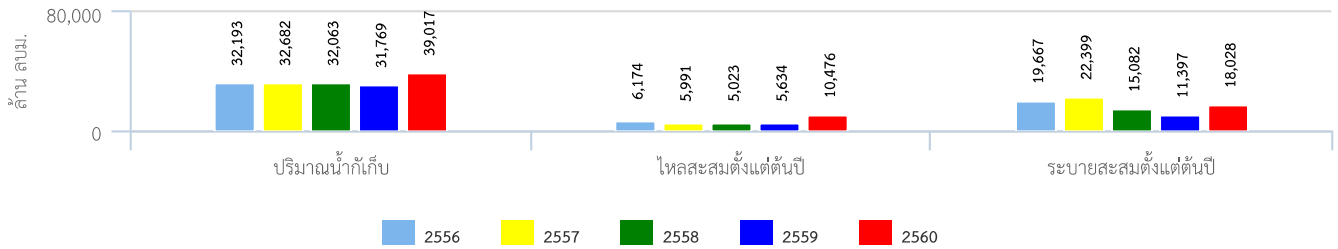
ความสูงและทิศทางคลื่นฝั่งอันดามัน (ซ้าย) และฝั่งอ่าวไทย (ขวา)
ที่มา : Oceanweather, Inc.

ปริมาณน้ำในอ่างเก็บน้ำ

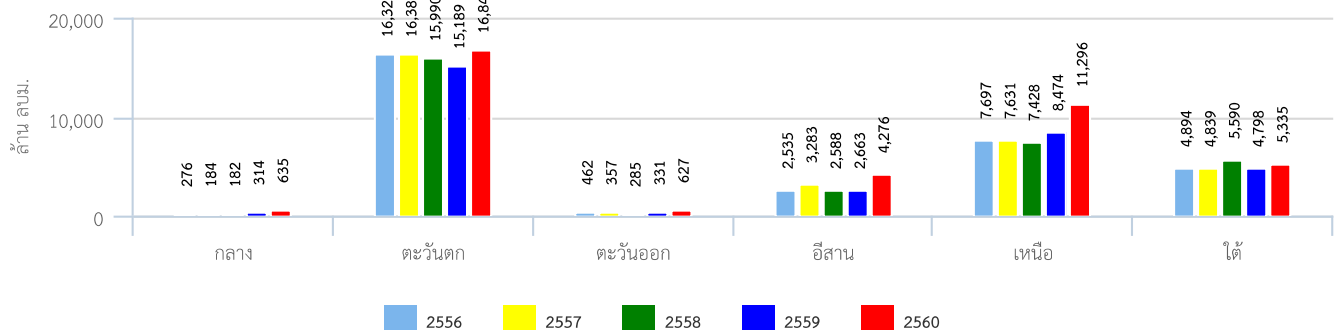
สภาพน้ำในอ่างเก็บน้ำขนาดใหญ่ทั่วประเทศ

ปัจจุบันปริมาณน้ำกักเก็บคงเหลือทั่วประเทศ มีอยู่ 39,017 ล้านลูกบาศก์เมตร หรือ 55% ของความจุอ่าง โดยเป็นน้ำใช้การได้จริง 15,491 ล้านลูกบาศก์เมตร สำหรับเขื่อนภูมิพล และเขื่อนสิริกิติ์ มีน้ำใช้การคงเหลืออยู่ 2,226 และ 1,688 ล้านลูกบาศก์เมตร ตามลำดับ ทั้งนี้มีเขื่อนที่มีปริมาณน้ำในอ่างอยู่ในเกณฑ์น้อยวิกฤต ได้แก่ เขื่อนแมกวง เขื่อนลำตะคอง เขื่อนขุนด่านปราการชล และเขื่อนอุบลรัตน์จันทรา

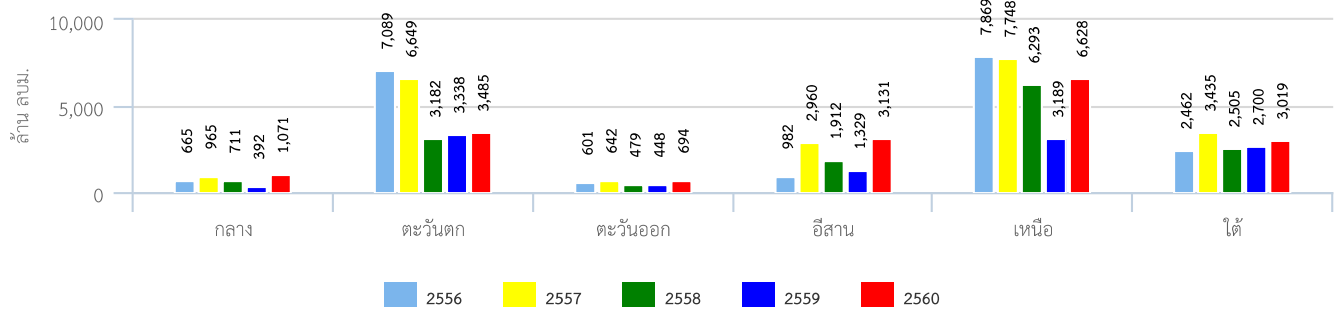
สถานการณ์น้ำในอ่างเก็บน้ำขนาดใหญ่



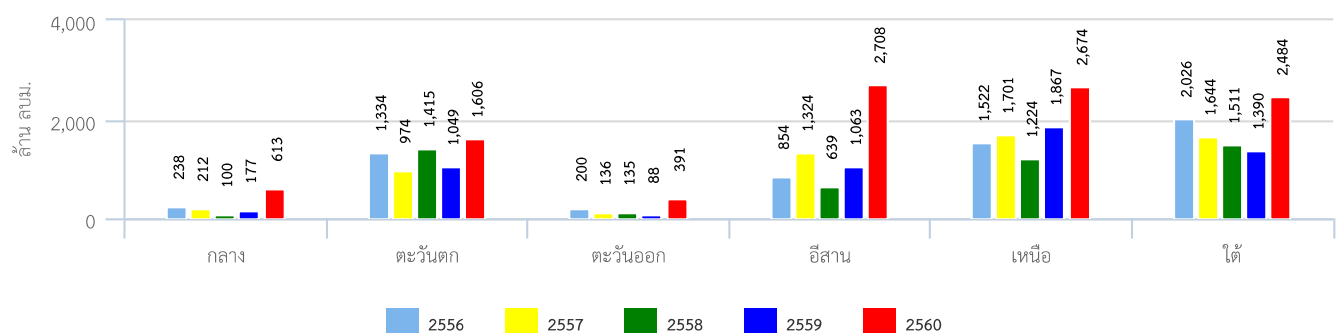
ปริมาณน้ำเก็บกักรายภาค



ปริมาณน้ำระบายสะสมตั้งแต่ต้นปีรายภาค

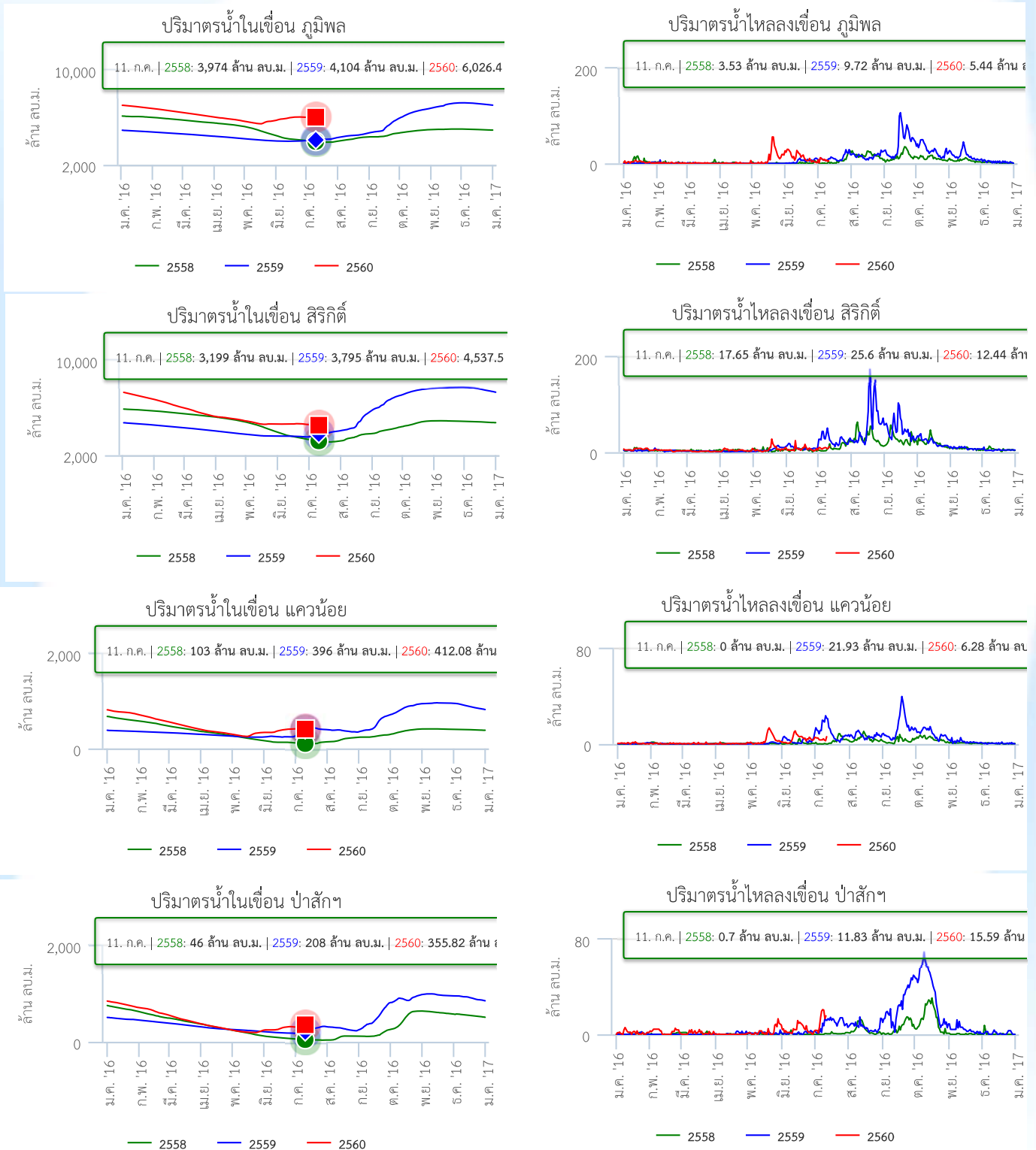


ปริมาณน้ำไหลลงอ่างฯสะสมตั้งแต่ต้นปีรายภาค



สภาพน้ำในอ่างเก็บน้ำขนาดใหญ่ในพื้นที่ลุ่มน้ำเจ้าพระยา

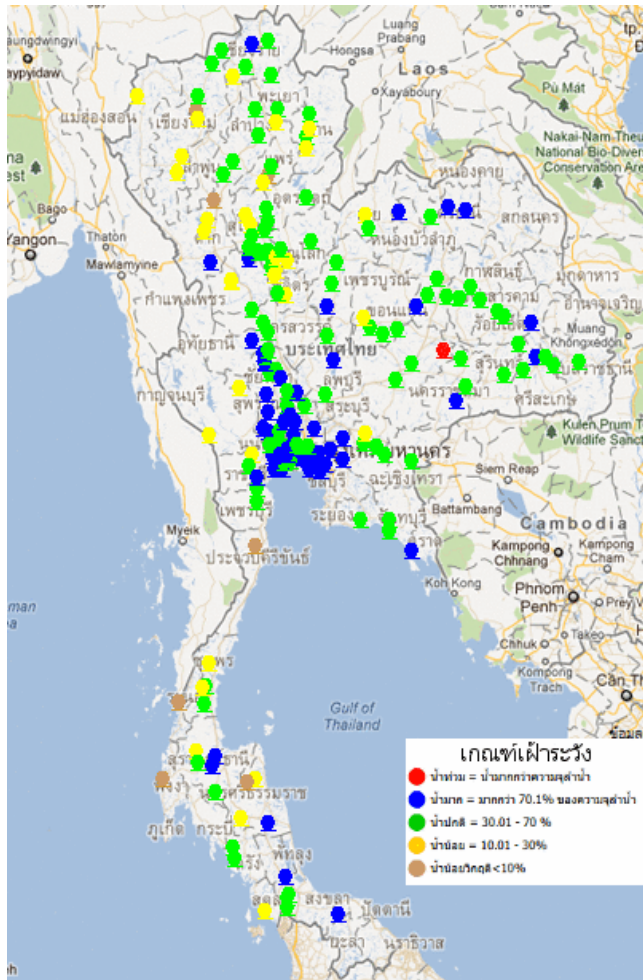
ปริมาณน้ำใช้งานได้จริงในอ่างเก็บน้ำขนาดใหญ่ในพื้นที่ลุ่มน้ำเจ้าพระยา ข้อมูล ณ วันที่ 11 กรกฎาคม 2560 พบว่า มีน้ำใช้การรวมกัน อยู่ที่ 4,636 ล้าน ลูกบาศก์เมตร ยังต้องการน้ำเก็บกักเพิ่มอีก 7,364 ล้านลบ.ม. โดยความต้องการน้ำเฉลี่ยในฤดูแล้งและช่วงฤดูฝนของปี 2561 สำหรับอุปโภค-บริโภค การเกษตร และ รักษาระบบนิเวศ 12,000 ล้านลูกบาศก์เมตร



ข้อมูลปริมาณน้ำในอ่างเก็บน้ำขนาดใหญ่ในวันที่ 11 กรกฎาคม 2560

ที่มา : กรมชลประทานและการไฟฟ้าฝ่ายผลิตแห่งประเทศไทย

ระดับน้ำท่า



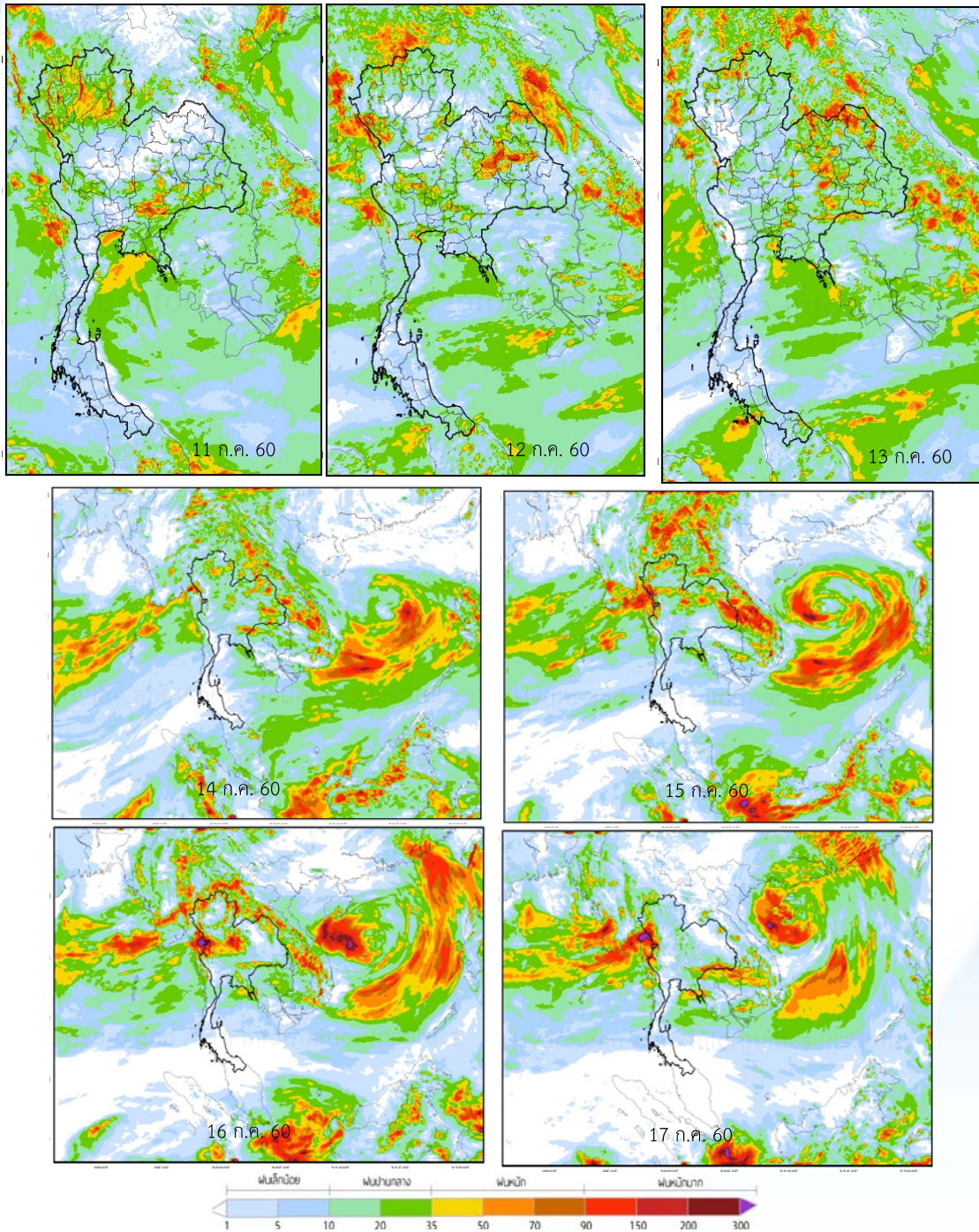
สถานการณ์น้ำจากระบบโทรมาตรวัดระดับน้ำอัตโนมัติ ณ เวลา 10.00 น. พบว่าภาคเหนือมีระดับน้ำเพิ่มขึ้น แต่ในภาพรวมยังคงมีระดับน้ำน้อยถึงน้อยวิกฤต ภาคตะวันออกเฉียงเหนือ ภาคกลาง และภาคใต้มีระดับน้ำถึงปานกลาง ทั้งนี้มีน้ำล้นตลิ่งตามธรรมชาติบริเวณแม่น้ำมูล ตำบลปะเคียบ อำเภอคูเมือง จังหวัดบุรีรัมย์ แนวโน้มระดับน้ำทรงตัว

ที่มา : สถานีโทรมาตรตรวจวัดระดับน้ำของสถาบันสารสนเทศทรัพยากรน้ำและการเกษตร (องค์การมหาชน)

คาดการณ์ปริมาณฝน

คาดการณ์ฝนล่วงหน้า 7 วัน ด้วยแบบจำลองสภาพอากาศ WRF-ROMS

จากแผนภาพคาดการณ์ปริมาณฝนสะสมรายวันล่วงหน้า 7 วัน ความละเอียด 3x3 กิโลเมตร และ 9x9 กิโลเมตร คาดว่าช่วงวันที่ 11-13 ก.ค. 60 หย่อมความกดอากาศต่ำปกคลุมประเทศลาวและประเทศเวียดนามตอนบน ประกอบกับมรสุมตะวันตกเฉียงใต้พัดปกคลุมทะเลอันดามันตอนบนและประเทศไทยมีกำลังปานกลาง ทำให้ประเทศไทยมีฝนฟ้าคะนองบริเวณภาคเหนือตอนบน ภาคตะวันออกเฉียงเหนือตอนบน และภาคกลาง ส่วนในช่วงวันที่ 14-17 ก.ค. 60 หย่อมความกดอากาศต่ำจะเคลื่อนลงมาปกคลุมประเทศลาวและภาคตะวันออกเฉียงเหนือของประเทศไทย ประกอบกับมรสุมตะวันตกเฉียงใต้พัดปกคลุมทะเลอันดามันตอนบนและประเทศไทยจะมีกำลังแรงขึ้น ทำให้ประเทศไทยมีฝนเพิ่มขึ้นและมีฝนตกหนักบางแห่งบริเวณตอนของประเทศ ส่วนภาคใต้จะมีฝนตกเล็กน้อยถึงปานกลาง



การคาดการณ์ฝนระหว่างวันที่ 11-17 ก.ค. 2560 (คาดการณ์ ณ วันที่ 10 ก.ค. 60 เวลา 19.00 น.)

ที่มา : สถาบันสารสนเทศทรัพยากรน้ำและการเกษตร (องค์การมหาชน)

Pasted from <http://thaiwater.haii.or.th/thaiwater_l5/public/wrfroms/rain_forecast>

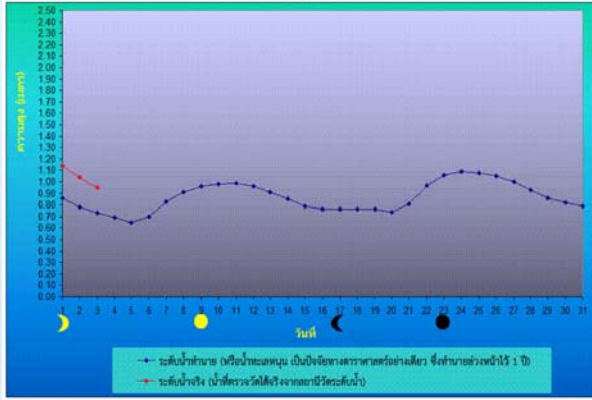
หมายเหตุ : ความแม่นยำของแบบจำลองสอดคล้องกับสถานการณ์จริงเมื่อระยะเวลาคาดการณ์ใกล้เคียงกับปัจจุบัน อีกทั้งยังอยู่ในขั้นวิจัยและพัฒนา ผู้ใช้ควรมีวิจารณญาณในการนำไปใช้ต่อไป

คาดการณ์ระดับน้ำทะเล

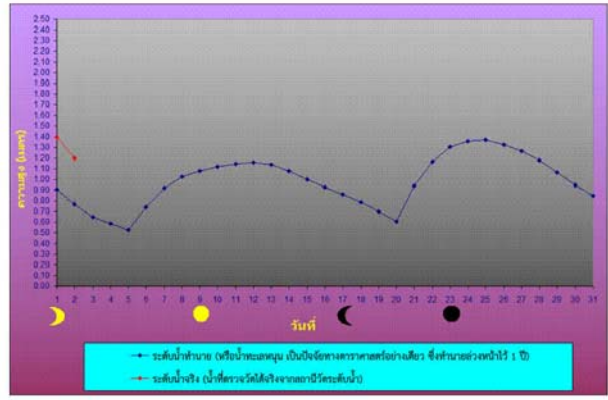
คาดการณ์สภาวะระดับน้ำในแม่น้ำเจ้าพระยา

จากการคาดการณ์สถานการณ์น้ำขึ้น-น้ำลง บริเวณอ่าวไทยที่สถานีกองบัญชาการกองทัพเรือ คาดว่า ณ วันที่ 11 ก.ค. 60 น้ำลงต่ำสุดจะเกิดขึ้น เวลา 03.12 น. ระดับน้ำสูงกว่าระดับน้ำทะเลปานกลาง 0.20 เมตร น้ำขึ้นสูงสุดจะเกิดขึ้น เวลา 22.33 น. ระดับน้ำขึ้นสูงกว่าระดับน้ำทะเลปานกลาง 0.99 เมตร ส่วนบริเวณป้อมพระจุลจอมเกล้า คาดว่า น้ำลงต่ำสุดจะเกิดขึ้น เวลา 01.50 น. ระดับน้ำต่ำกว่าระดับน้ำทะเลปานกลาง 0.04 เมตร น้ำขึ้นสูงสุดจะเกิดขึ้น เวลา 20.33 น. ระดับน้ำขึ้นสูงกว่าระดับน้ำทะเลปานกลาง 1.15 เมตร

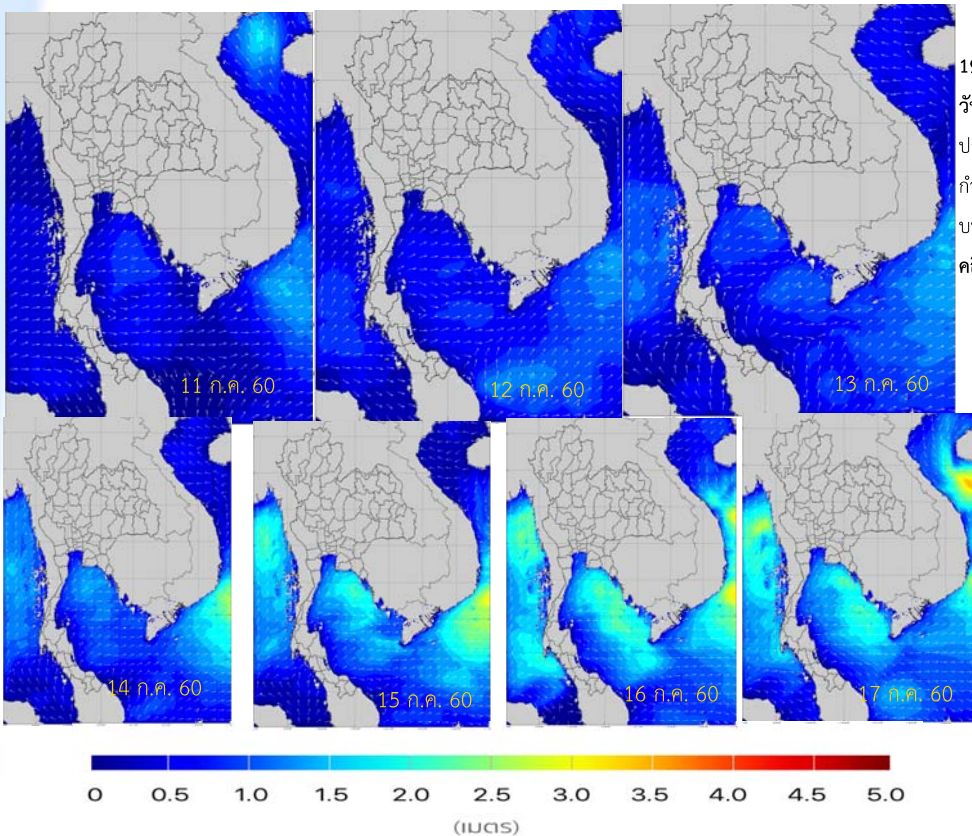
บริเวณหน้ากองบัญชาการกองทัพเรือ



บริเวณป้อมพระจุลจอมเกล้า



คาดการณ์ความสูงและทิศทางการเคลื่อนที่ของคลื่นทะเลบริเวณอ่าวไทยและอันดามัน



จากแผนภาพแสดงการคาดการณ์คลื่น เวลา 19.00 น. ของวันที่ 10 ก.ค. 2560 พบว่า ระหว่างช่วงวันที่ 11-17 ก.ค. 60 ลมมรสุมตะวันตกเฉียงใต้ที่พัดปกคลุมบริเวณทะเลอันดามันตอนบนและประเทศไทยมีกำลังปานกลาง ทำให้คลื่นลมทะเลบริเวณฝั่งอันดามันตอนบนและฝั่งอ่าวไทยมีกำลังอ่อนลง ส่งผลให้ความสูงของคลื่นประมาณ 1.0-1.5 เมตร

ที่มา สสนก.