



### สภาพอากาศปัจจุบัน

|                                   |   |
|-----------------------------------|---|
| แผนที่ความกดอากาศและภาพเมฆ        | 2 |
| ภาพเรดาร์ และปริมาณฝน             | 3 |
| ความชื้น                          | 4 |
| อุณหภูมิผิวน้ำทะเลและความสูงคลื่น | 5 |
| ปริมาณน้ำในอ่างเก็บน้ำ            | 6 |
| ระดับน้ำท่า                       | 7 |

### คาดการณ์

|                      |    |
|----------------------|----|
| คาดการณ์ปริมาณฝน     | 9  |
| คาดการณ์ระดับน้ำทะเล | 10 |
| คาดการณ์คลื่น        | 10 |

# รายงานสถานการณ์น้ำรายสัปดาห์

สัปดาห์ที่ 26/2560

ระหว่างวันที่ 21 - 27 มิถุนายน 2560

## สถานการณ์ปัจจุบัน

**สภาพอากาศ** : ลมมรสุมตะวันตกเฉียงใต้กำลังปานกลางที่พัดปกคลุมทะเลอันดามันและประเทศไทยมีกำลังแรงขึ้นในระยะปลายสัปดาห์ ประกอบกับหย่อมความกดอากาศต่ำปกคลุมบริเวณประเทศเวียดนามตอนบนตลอดสัปดาห์ ทำให้บริเวณประเทศไทยมีฝนตกหนาแน่น บริเวณภาคเหนือตอนบน ภาคตะวันออกเฉียงเหนือตอนบน ภาคตะวันออก และภาคใต้ฝั่งตะวันตก โดยปริมาณฝนสะสมสูงสุด 7 วัน ที่วัดได้จากระบบโทรมาตร อยู่ที่จังหวัดพังงา ต.บางวัน วัดได้ 199.2 มม. รองลงมาที่จังหวัดตราด ต.แหลมกลัด 196.6 มม. จังหวัดจันทบุรี ต.พลั่ว 183.0 มม.

**น้ำในเขื่อน** : รายงานข้อมูลน้ำในเขื่อนจากกรมชลประทาน ณ วันที่ 27 มิ.ย. 2560 พบว่า ปริมาณน้ำกักเก็บคงเหลือทั้งประเทศ มีอยู่ 39,031 ล้านลูกบาศก์เมตร หรือ 55% ของความจุอ่าง โดยเป็นน้ำใช้การได้จริง 15,504 ล้านลูกบาศก์เมตร สำหรับเขื่อนภูมิพล และเขื่อนสิริกิติ์ มีน้ำใช้การคงเหลืออยู่ 2,242 และ 1,764 ล้านลูกบาศก์เมตร ตามลำดับ ทั้งนี้มีเขื่อนที่น้ำในการอยู่ในเกณฑ์น้อยวิกฤต ได้แก่ **เขื่อนแม่กวง เขื่อนลำตะคอง เขื่อนขุนด่านปราการชล และเขื่อนอุบลรัตนจินดา**

**น้ำในแม่น้ำลำคลอง** : ภาคเหนือตอนบนมีระดับน้ำเพิ่มขึ้นแต่ในภาพรวมยังคงมีระดับน้ำน้อยถึงน้อยวิกฤต ภาคตะวันออกเฉียงเหนือ ภาคกลาง และภาคใต้มีระดับน้ำปานกลาง

## คาดการณ์

**คาดการณ์ฝน** : คาดว่าช่วงวันที่ 27-29 มิ.ย. 60 หย่อมความกดอากาศต่ำบริเวณประเทศอินเดียและอ่าวเบงกอลตอนบนทำให้ลมมรสุมตะวันตกเฉียงใต้ยังคงพัดปกคลุมบริเวณทะเลอันดามันตอนบนและประเทศไทยมีกำลังแรงอย่างต่อเนื่อง **ส่งผลให้ประเทศไทยมีฝนเพิ่มขึ้น** กับมีฝนตกหนักถึงหนักมากในบางบริเวณภาคเหนือ ภาคตะวันออกเฉียงเหนือ ภาคตะวันออก และภาคกลาง ส่วนภาคใต้ยังคงมีฝนตกต่อเนื่องและอาจมีฝนตกหนักในบางพื้นที่ ส่วนในช่วงวันที่ 30 มิ.ย.-3 ก.ค. 60 ความกดอากาศต่ำบริเวณประเทศอินเดียและอ่าวเบงกอลยังคงปกคลุมบริเวณประเทศไทยตอนบน ทำให้ลมมรสุมตะวันตกเฉียงใต้ยังคงพัดปกคลุมบริเวณทะเลอันดามันตอนบนและประเทศไทยยังคงมีกำลังแรง **ส่งผลให้ประเทศไทยมีฝนเพิ่มขึ้น** กับมีฝนตกหนักบริเวณภาคเหนือ ภาคตะวันออก และด้านตะวันตกของภาคกลาง

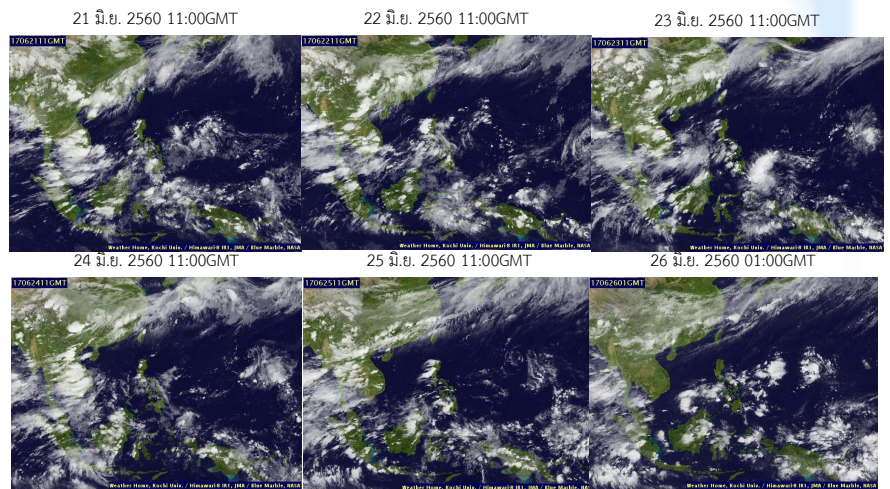
**คาดการณ์ระดับน้ำในแม่น้ำเจ้าพระยา** : ณ วันที่ 27 มิ.ย. 60 น้ำลงต่ำสุดจะเกิดขึ้น เวลา 04.30 น. ระดับน้ำสูงกว่าระดับน้ำทะเลปานกลาง 0.35 เมตร น้ำขึ้นสูงสุดจะเกิดขึ้น เวลา 23.10 น. ระดับน้ำขึ้นสูงกว่าระดับน้ำทะเลปานกลาง 1.08 เมตร ส่วนบริเวณป้อมพระจุลจอมเกล้า คาดว่าน้ำลงต่ำสุดจะเกิดขึ้น เวลา 02.38 น. ระดับน้ำสูงกว่าระดับน้ำทะเลปานกลาง 0.18 เมตร น้ำขึ้นสูงสุดจะเกิดขึ้น เวลา 21.28 น. ระดับน้ำขึ้นสูงกว่าระดับน้ำทะเลปานกลาง 1.38 เมตร

**คาดการณ์คลื่น** : คาดการณ์คลื่น เวลา 19.00 น. ของวันที่ 26 มิ.ย. 2560 พบว่า ระหว่างช่วงวันที่ 27 มิ.ย.-3 ก.ค. 60 ลมมรสุมตะวันตกเฉียงใต้ที่พัดปกคลุมบริเวณทะเลอันดามันตอนบนและประเทศไทยมีกำลังแรง ทำให้คลื่นลมทะเลบริเวณฝั่งอันดามันตอนบนและฝั่งอ่าวไทยมีกำลังแรง **ส่งผลให้ความสูงของคลื่นประมาณ 1-2 เมตร**

# สภาพอากาศปัจจุบัน วันที่ 21 - 27 มิถุนายน 2560

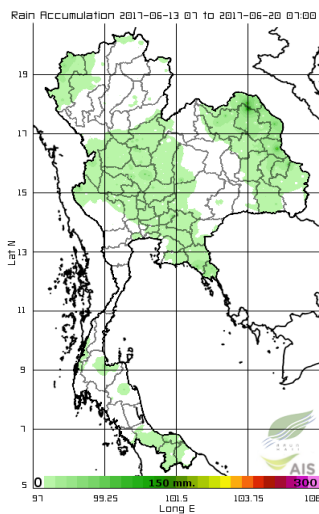
## เมฆ

มีกลุ่มเมฆปกคลุมหนาแน่นบริเวณประเทศไทยตอนบน ภาคใต้ และอ่าวไทย เกือบตลอดสัปดาห์ โดยเฉพาะบริเวณภาคเหนือ ภาคตะวันออกเฉียงเหนือ และภาคตะวันออก ทำให้มีฝนตกหนาแน่นบริเวณดังกล่าว และภาคใต้ฝั่งตะวันตก

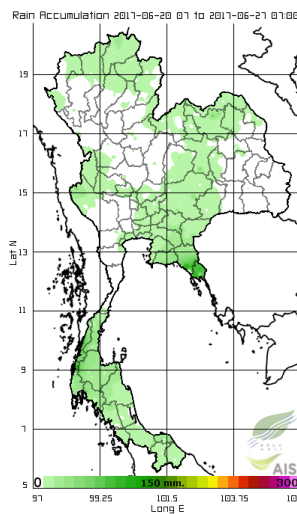


เส้นทางพายุ ที่มา : มหาวิทยาลัยโคเคชิ

### สัปดาห์ที่แล้ว วันที่ 13 - 19 มิ.ย. 60



### สัปดาห์นี้ วันที่ 20 - 26 มิ.ย. 60



สัปดาห์นี้ประเทศไทยมีฝนหนาแน่น บริเวณภาคเหนือตอนบน ภาคตะวันออกเฉียงเหนือตอนบน ภาคตะวันออก และภาคใต้ฝั่งตะวันตก โดยปริมาณฝนสะสมสูงสุด 7 วัน ที่วัดได้จากกระบอกโทรมาตร อยู่ที่จังหวัดพังงา ต.บางวัน วัดได้ 199.2 มม. รองลงมาที่จังหวัดตราด ต.แหลมกลัด 196.6 มม. จังหวัดจันทบุรี ต.พลิว 183.0 มม.

ที่มา : สถาบันสารสนเทศทรัพยากรน้ำและการเกษตร (องค์การมหาชน)

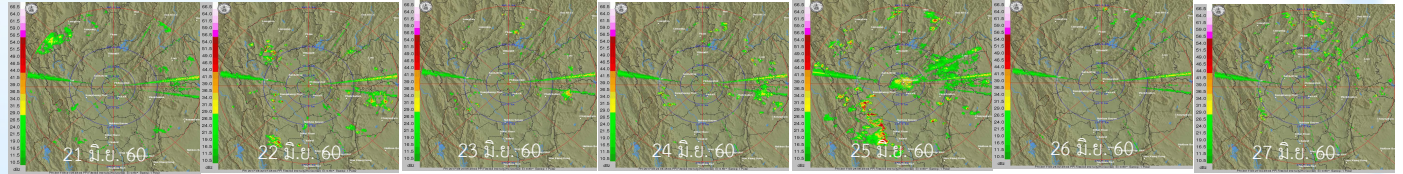


# สภาพอากาศปัจจุบัน

วันที่ 21 - 27 มิ.ย. 60

ภาพเรดาร์จากกรมอุตุนิยมวิทยา กรมฝนหลวงและการบินเกษตร

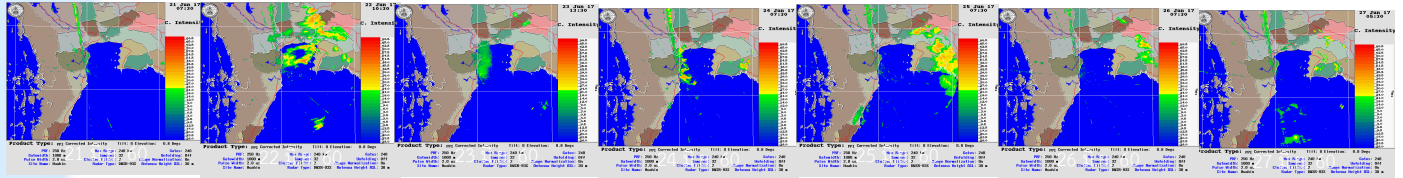
## เรดาร์พิกนโลค



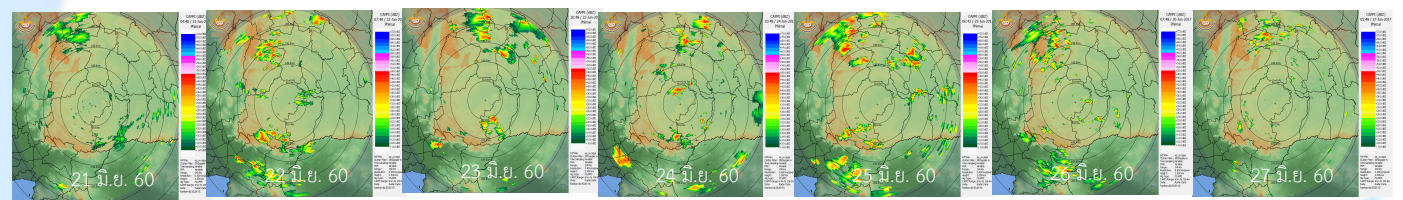
## เรดาร์สกลนคร



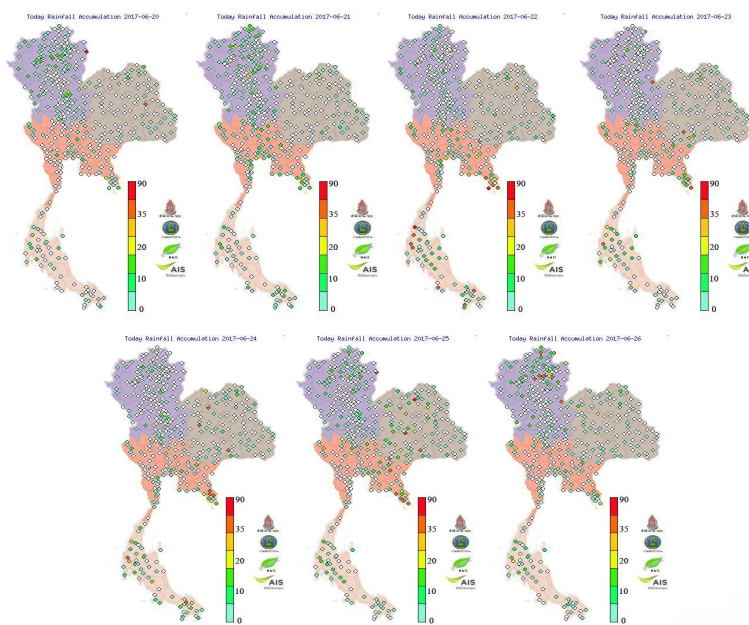
## เรดาร์หัวหิน



## เรดาร์พินาย



## ปริมาณฝนสะสมรายวัน



20 มิถุนายน 2560 - 26 มิถุนายน 2560

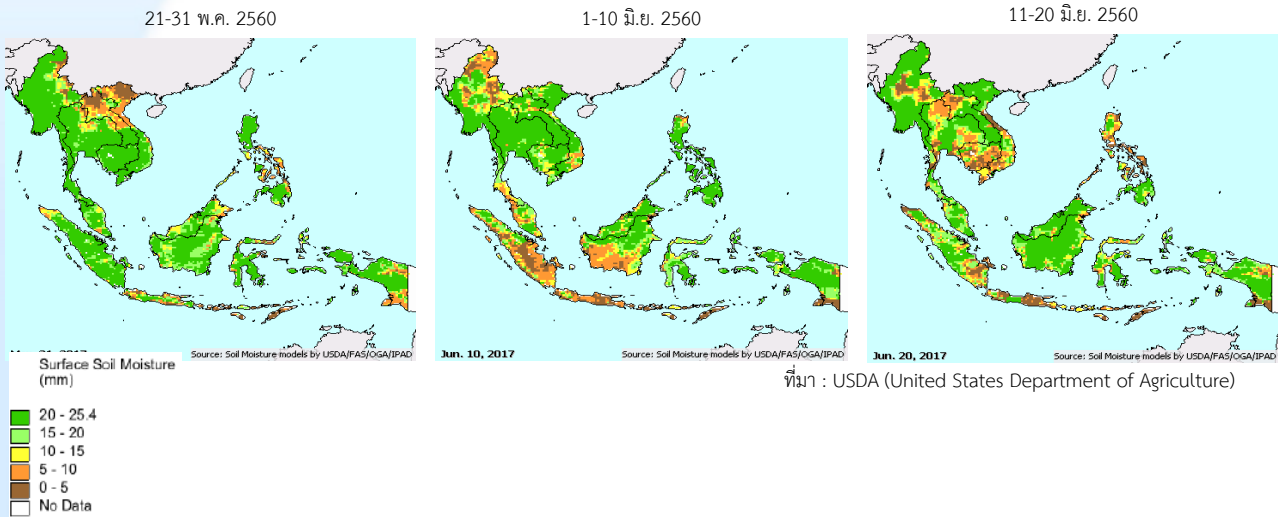
| สถานี                                      | ปริมาณฝนสะสม (มม.) |
|--|--------------------|
| อเขต.บว.วัน.ต.บว.วัน.จ.พินา                | 199.2              |
| หาดทับทิม ต.แหลมกลัด อ.ตราด                | 196.6              |
| บ้านหนองขอน ต.พญา อ.อินทบุรี               | 183                |
| โรงพยาบาลระนอง ต.บว.วัน.จ.ระนอง            | 172.6              |
| เป็ร็ดใน ต.ท่าบ่อ อ.ตราด                   | 156.4              |
| หนองบอน ต.หนองบอน อ.ตราด                   | 138.2              |
| บ้านบางหิน ต.บางหิน อ.ระนอง                | 137.8              |
| พล ต.โนนชัย อ.ขอนแก่น                      | 130.8              |
| บ้านคานหมพล ต.คานหมพล อ.ตราด               | 126.2              |
| เขาชะเมา ต.คลองใหญ่ อ.ตราด                 | 121.8              |
| สตอ.ต.สะตอ อ.ตราด                          | 119.4              |
| บ้านคสม้อง ต.ทมาทมา อ.ตราด                 | 118.6              |
| บางน้ำ ต.เกาะช้างใต้ อ.ตราด                | 116.2              |
| บ้านป่าม่วง ต.มะหะลา อ.ปัตตานี             | 99.2               |
| สังขละบุรี ต.หนอง อ.กาญจนบุรี              | 86.8               |
| เหล่ากอหก ต.เหล่ากอหก อ.เลย                | 85.4               |
| บ้านคสม้อง ต.บ้านคสม้อง อ.ตราด             | 84.8               |
| รพ. รังน้ำเขียว ต.รังน้ำเขียว อ.นครราชสีมา | 79.6               |
| อเขต.คลองหิน ต.คลองหิน อ.กระบี่            | 77.4               |
| สิสก ต.กรังทอง อ.นครราชสีมา                | 75.4               |

หมายเหตุ : ปริมาณฝนสะสม 7 วัน

รายละเอียดเพิ่มเติม : [http://www.thaiwater.net/DATA/site/content/fs\\_show\\_top7.html?type=rain\\_acc&sort\\_type=max](http://www.thaiwater.net/DATA/site/content/fs_show_top7.html?type=rain_acc&sort_type=max)

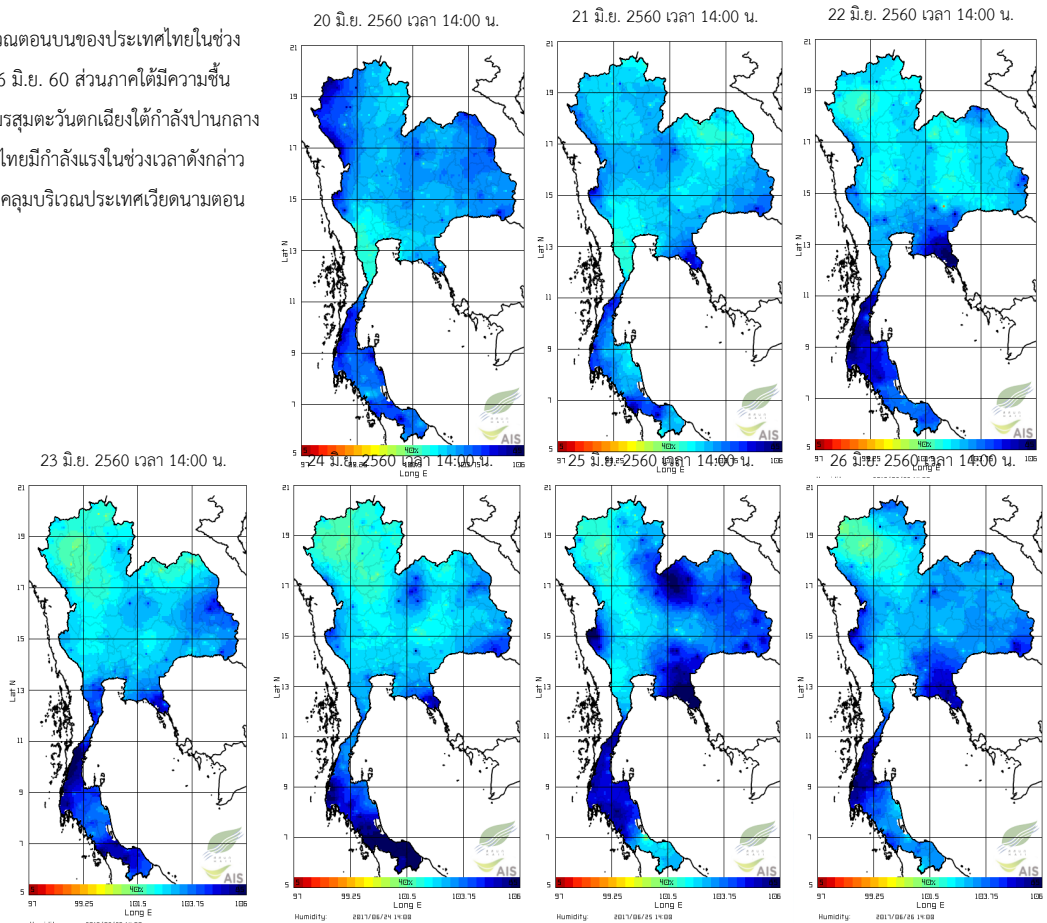
ความชื้นผิวดิน

ช่วงวันที่ 11-20 มิถุนายน 2560 บริเวณตอนบนของประเทศไทยมีความชื้นลดลง เนื่องจากหย่อมความกดอากาศต่ำปกคลุมประเทศเวียดนามตอนบนและอ่าวตังเกี๋ย ประกอบมรสุมตะวันตกเฉียงใต้ที่พัดปกคลุมทะเลอันดามันและประเทศไทยกำลังอ่อนลง ทำให้บริเวณภาคเหนือตอนบน ภาคตะวันออกเฉียงเหนือตอนล่าง และภาคตะวันออก มีฝนลดลง



ความชื้นในอากาศ

ความชื้นในอากาศค่อนข้างสูงบริเวณตอนบนของประเทศไทยในช่วงวันที่ 20 มิ.ย. 60 และในช่วงวันที่ 25-26 มิ.ย. 60 ส่วนภาคใต้มีความชื้นค่อนข้างสูงตลอดสัปดาห์ เนื่องจากลมมรสุมตะวันตกเฉียงใต้กำลังปานกลางที่พัดปกคลุมทะเลอันดามันและประเทศไทยมีกำลังแรงในช่วงเวลาดังกล่าว ประกอบกับหย่อมความกดอากาศต่ำปกคลุมบริเวณประเทศเวียดนามตอนบนตลอดสัปดาห์

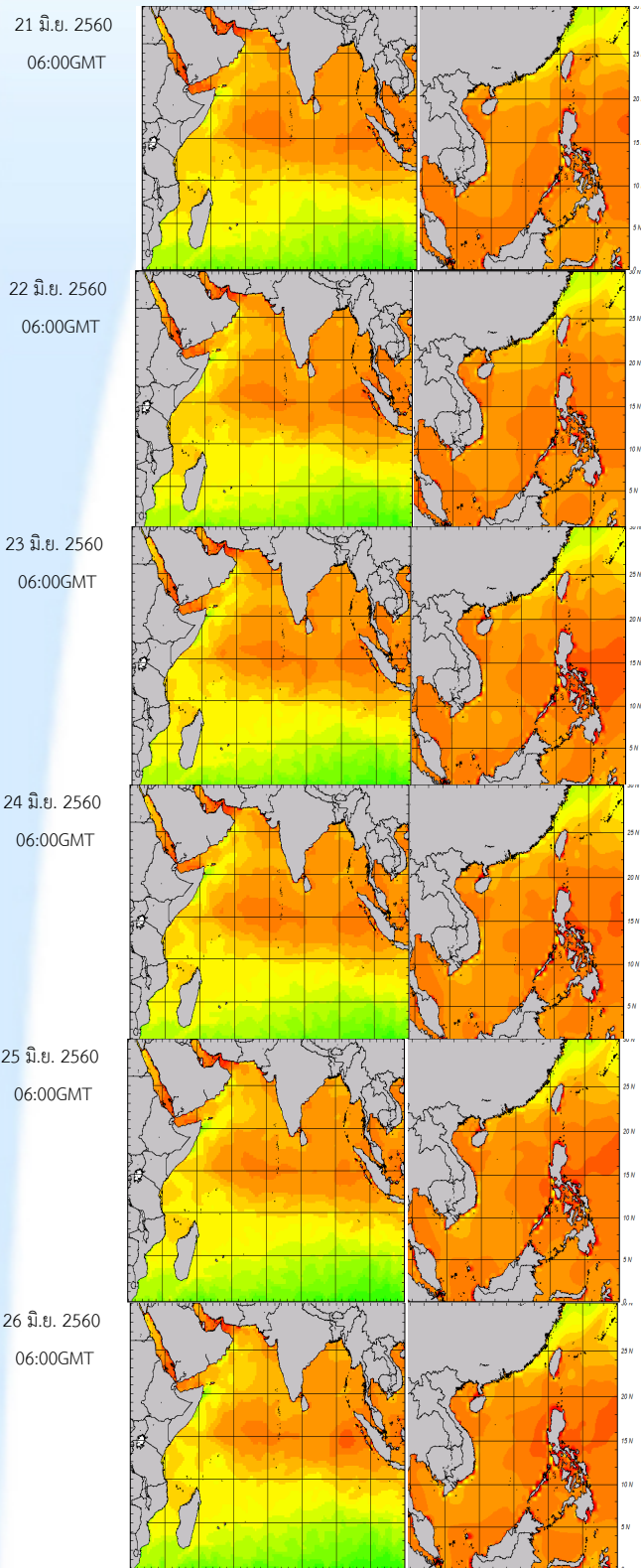




# สภาพอากาศปัจจุบัน วันที่ 21 - 27 มิถุนายน 2560

## อุณหภูมิผิวน้ำทะเล

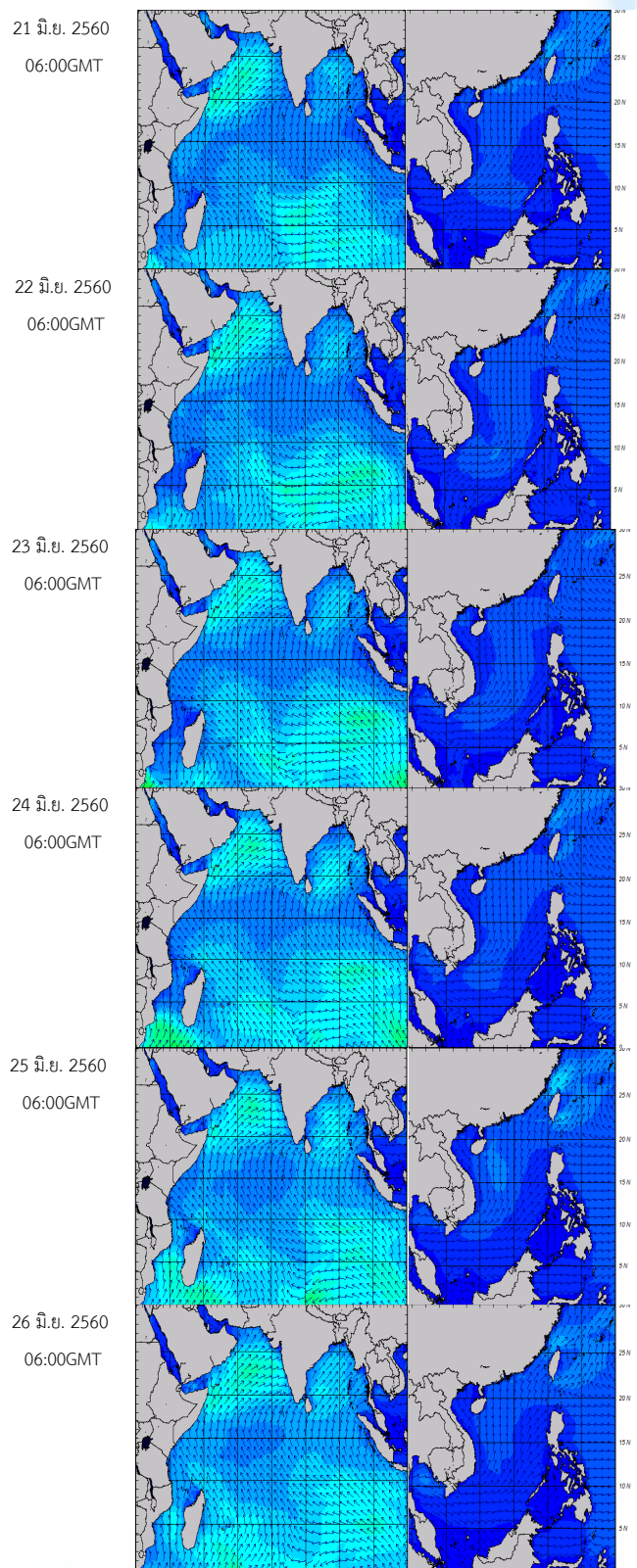
อุณหภูมิผิวน้ำทะเลฝั่งอันดามันใกล้เคียงกับบริเวณอ่าวไทย โดยมีอุณหภูมิ อยู่ที่ประมาณ 28-30 องศาเซลเซียส ตลอดสัปดาห์



ความสูงและทิศทางคลื่นฝั่งอันดามัน (ซ้าย) และฝั่งอ่าวไทย (ขวา)  
ที่มา : Oceanweather, Inc.

## ความสูงและทิศทางของคลื่น

ฝั่งอันดามันมีคลื่นสูงประมาณ 1-1.5 เมตร ส่วนบริเวณอ่าวไทยตอนบนมีคลื่นสูงประมาณ 1 เมตร ตลอดสัปดาห์



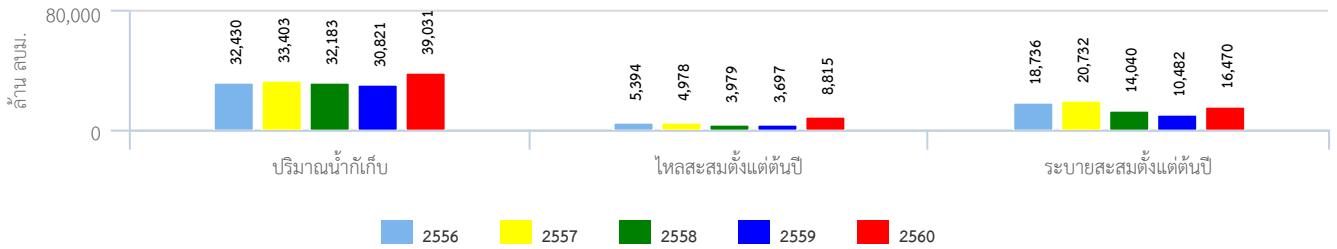
ความสูงและทิศทางคลื่นฝั่งอันดามัน (ซ้าย) และฝั่งอ่าวไทย (ขวา)  
ที่มา : Oceanweather, Inc.

# ปริมาณน้ำในอ่างเก็บน้ำ

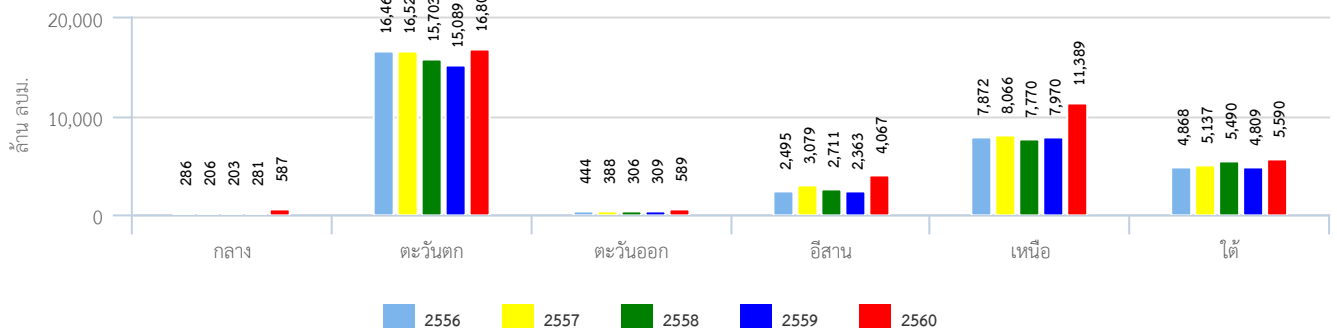
## สภาพน้ำในอ่างเก็บน้ำขนาดใหญ่ทั่วประเทศ

ปัจจุบันปริมาณน้ำกักเก็บคงเหลือทั่วประเทศ มีอยู่ 39,031 ล้านลูกบาศก์เมตร หรือ 55% ของความจุอ่าง โดยเป็นน้ำใช้การได้จริง 15,504 ล้านลูกบาศก์เมตร สำหรับเขื่อนภูมิพล และเขื่อนสิริกิติ์ มีน้ำใช้การคงเหลืออยู่ 2,242 และ 1,764 ล้านลูกบาศก์เมตร ตามลำดับ ทั้งนี้เขื่อนที่มีปริมาณน้ำในอ่างอยู่ในเกณฑ์น้อยวิกฤต ได้แก่ เขื่อนแม่งวง เขื่อนลำตะคอง เขื่อนขุนด่านปราการชล และเขื่อนอุบลรัตน์จันดา

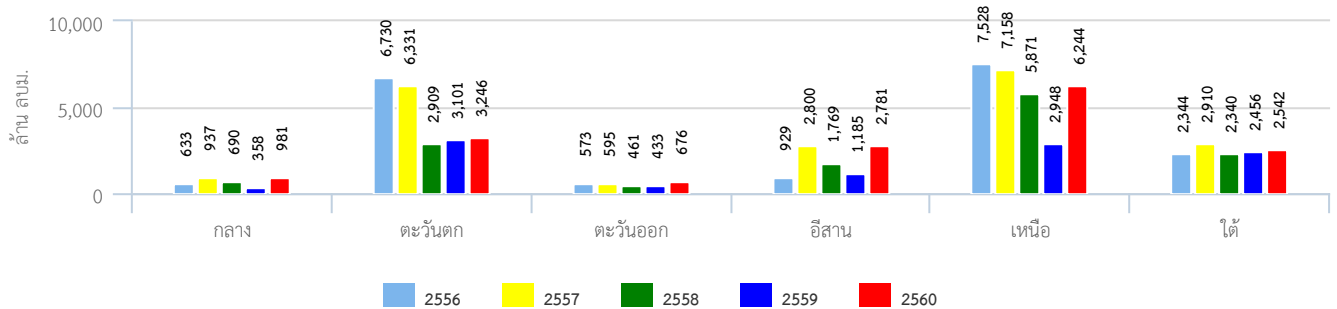
สถานการณ์น้ำในอ่างเก็บน้ำขนาดใหญ่



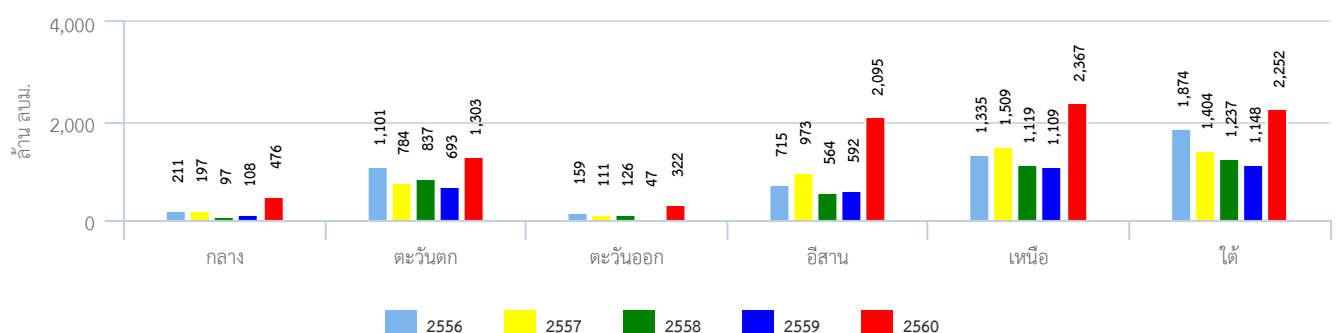
ปริมาณน้ำกักเก็บรายภาค



ปริมาณน้ำระบายสะสมตั้งแต่ต้นปีรายภาค



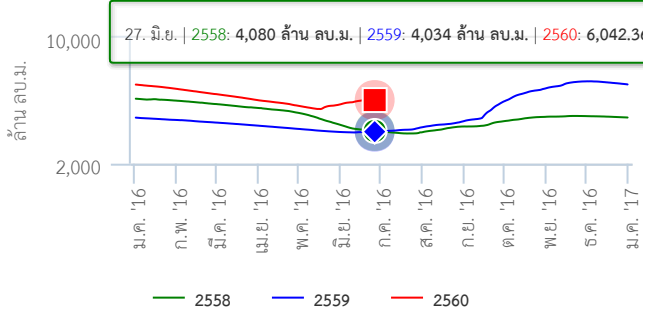
ปริมาณน้ำไหลลงอ่างฯสะสมตั้งแต่ต้นปีรายภาค



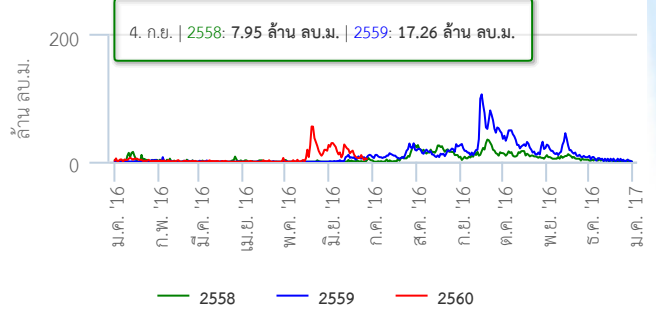
## สภาพน้ำในอ่างเก็บน้ำขนาดใหญ่ในพื้นที่ลุ่มน้ำเจ้าพระยา

ปริมาณน้ำใช้งานได้จริงในอ่างเก็บน้ำขนาดใหญ่ในพื้นที่ลุ่มน้ำเจ้าพระยา ข้อมูล ณ วันที่ 27 มิถุนายน 2560 พบว่า มีน้ำใช้การรวมกัน อยู่ที่ 4,689 ล้าน ลูกบาศก์เมตร ยังต้องการน้ำเก็บกักเพิ่มอีก 7,311 ล้านลบ.ม. โดยความต้องการน้ำเฉลี่ยในฤดูแล้งและช่วงฤดูฝนของปี 2561 สำหรับอุปโภค-บริโภค การเกษตร และ รักษาระบบนิเวศ 12,000 ล้านลูกบาศก์เมตร

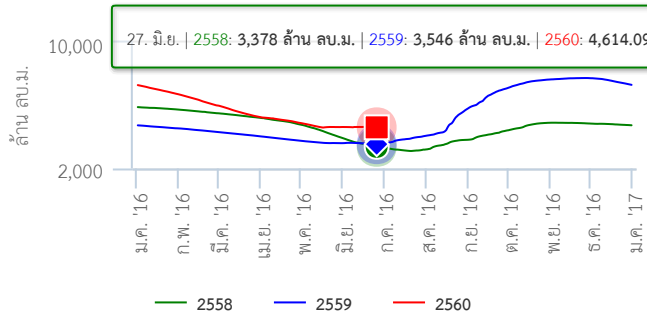
ปริมาณน้ำในเขื่อน ภูมิพล



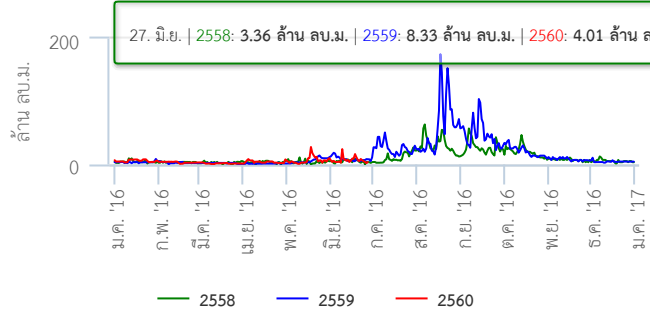
ปริมาณน้ำไหลลงเขื่อน ภูมิพล



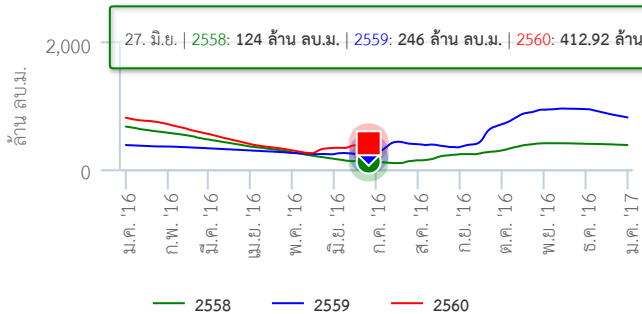
ปริมาณน้ำในเขื่อน สิริกิติ์



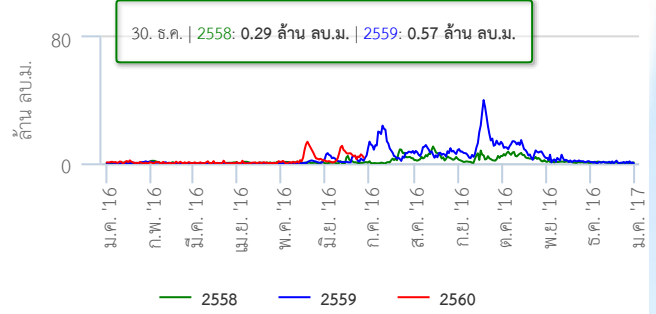
ปริมาณน้ำไหลลงเขื่อน สิริกิติ์



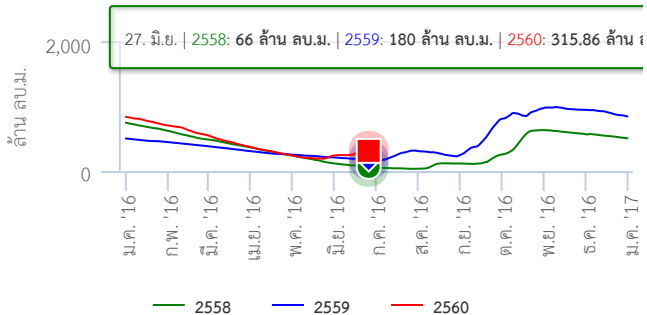
ปริมาณน้ำในเขื่อน แควน้อย



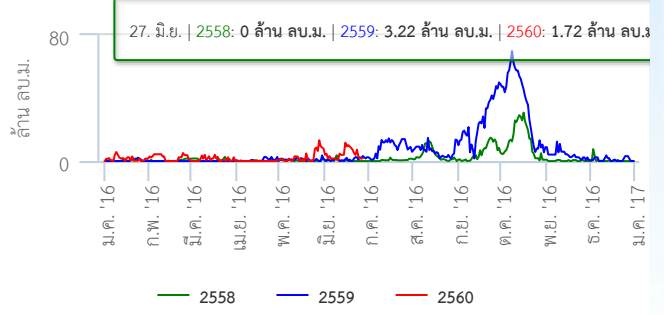
ปริมาณน้ำไหลลงเขื่อน แควน้อย



ปริมาณน้ำในเขื่อน ป่าสัก



ปริมาณน้ำไหลลงเขื่อน ป่าสัก



ข้อมูลปริมาณน้ำในอ่างเก็บน้ำขนาดใหญ่ ณ วันที่ 27 มิถุนายน 2560

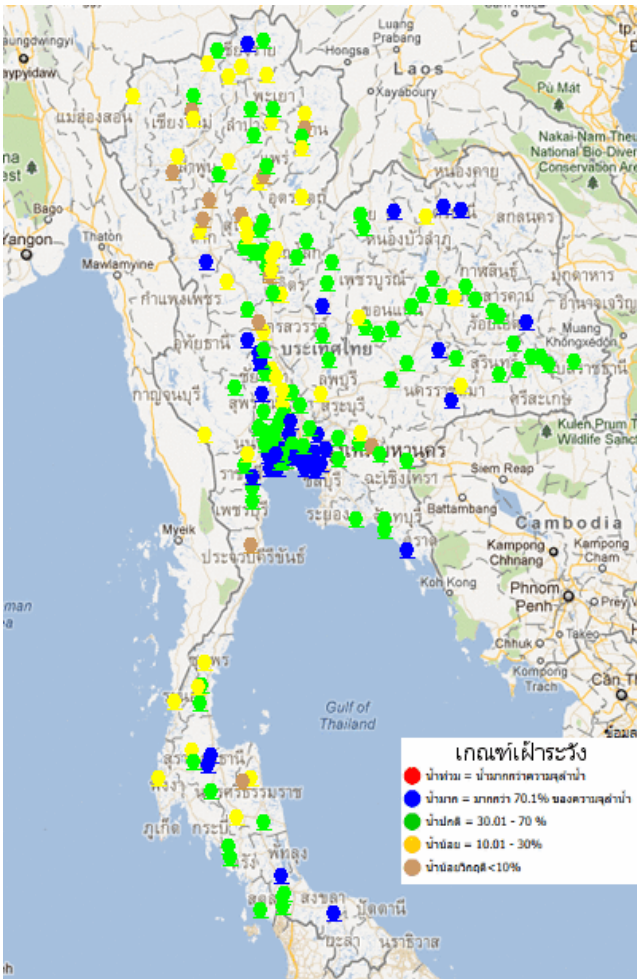
ที่มา : กรมชลประทานและการไฟฟ้าผลิตแห่งประเทศไทย



# ระดับน้ำท่า

สถานการณ์น้ำจากระบบโทรมาตรวัดระดับน้ำอัตโนมัติ ณ เวลา 10.00 น. พบว่า

ภาคเหนือมีระดับน้ำเพิ่มขึ้น แต่ในภาพรวมยังคงมีระดับน้ำน้อยถึงน้อยวิกฤต ภาคตะวันออก  
เฉียงเหนือ ภาคกลาง และภาคใต้มีระดับน้ำถึงปานกลาง

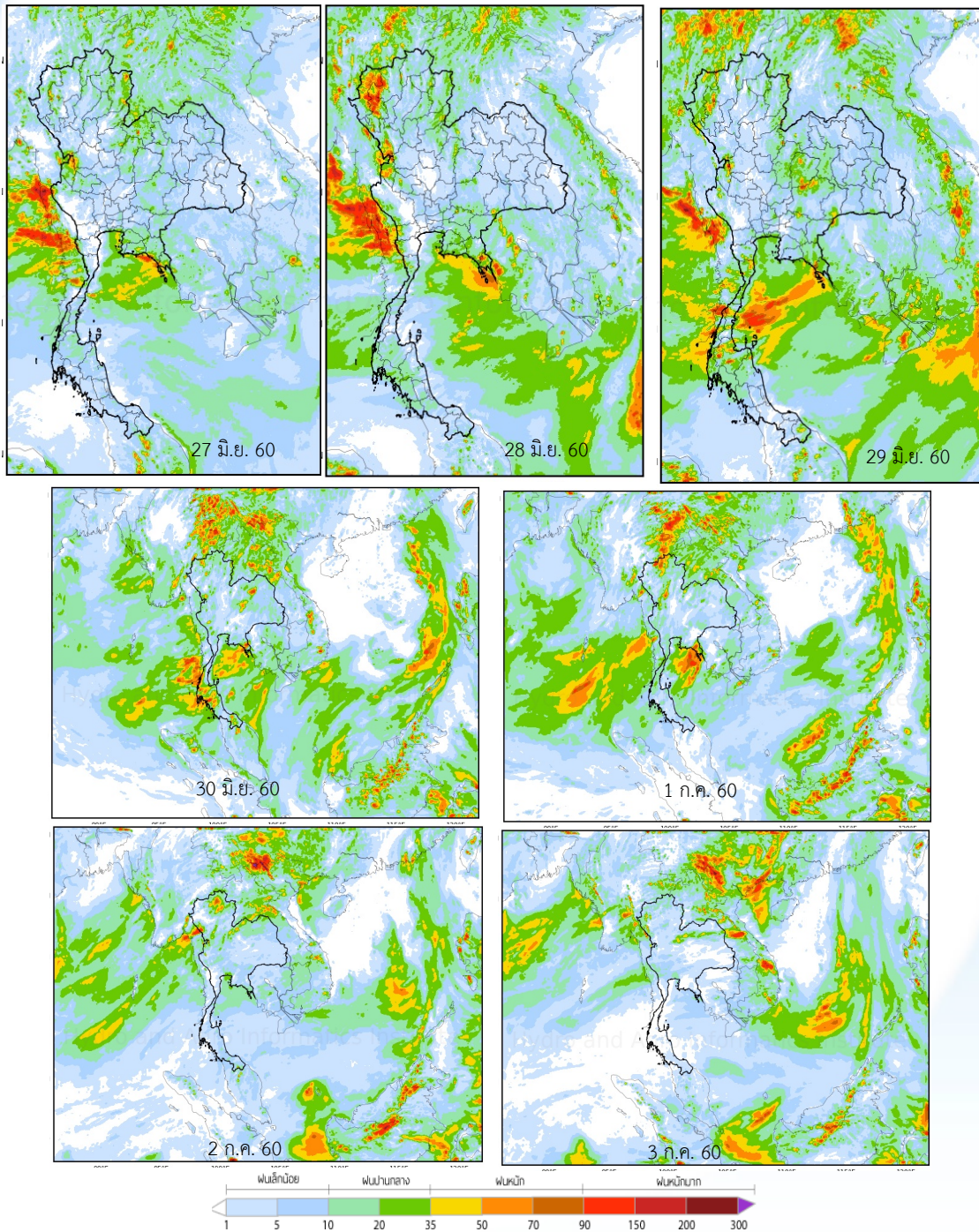


ที่มา : สถานีโทรมาตรตรวจวัดระดับน้ำของสถาบันสารสนเทศทรัพยากรน้ำและการเกษตร (องค์การมหาชน)

# คาดการณ์ปริมาณฝน

## คาดการณ์ฝนล่วงหน้า 7 วัน ด้วยแบบจำลองสภาพอากาศ WRF-ROMS

จากแผนภาพคาดการณ์ปริมาณฝนสะสมรายวันล่วงหน้า 7 วัน ความละเอียด 3x3 กิโลเมตร และ 9x9 กิโลเมตร คาดว่าช่วงวันที่ 27-29 มิ.ย. 60 หย่อมความกดอากาศต่ำบริเวณประเทศอินเดียและอ่าวเบงกอลตอนบน ทำให้ลมมรสุมตะวันตกเฉียงใต้ยังคงพัดปกคลุมบริเวณทะเลอันดามันตอนบนและประเทศไทยมีกำลังแรงอย่างต่อเนื่อง ส่งผลให้ประเทศไทยมีฝนเพิ่มขึ้น กับมีฝนตกหนักถึงหนักมากในบางบริเวณภาคเหนือ ภาคตะวันออกเฉียงเหนือ ภาคตะวันออก และภาคกลาง ส่วนภาคใต้ยังคงมีฝนตกต่อเนื่องและอาจมีฝนตกหนักในบางพื้นที่ ส่วนในช่วงวันที่ 30 มิ.ย.-3 ก.ค. 60 ความกดอากาศต่ำบริเวณประเทศอินเดียและอ่าวเบงกอลยังคงปกคลุมบริเวณประเทศไทยตอนบน ทำให้ลมมรสุมตะวันตกเฉียงใต้ยังคงพัดปกคลุมบริเวณทะเลอันดามันตอนบนและประเทศไทยยังคงมีกำลังแรง ส่งผลให้ประเทศไทยมีฝนเพิ่มขึ้น กับมีฝนตกหนักบริเวณภาคเหนือ ภาคตะวันออก และด้านตะวันตกของภาคกลาง



การคาดการณ์ฝนระหว่างวันที่ 20-26 มิ.ย. 2560 (คาดการณ์ ณ วันที่ 19 มิ.ย. 60 เวลา 19.00 น.)

ที่มา : สถาบันสารสนเทศทรัพยากรน้ำและการเกษตร (องค์การมหาชน)

Pasted from <[http://thaiwater.haii.or.th/thaiwater\\_L5/public/wrfroms/rain\\_forecast](http://thaiwater.haii.or.th/thaiwater_L5/public/wrfroms/rain_forecast)>

หมายเหตุ : ความแม่นยำของแบบจำลองสอดคล้องกับสถานการณ์จริงเมื่อระยะเวลาคาดการณ์ใกล้เคียงกับปัจจุบัน อีกทั้งยังอยู่ในขั้นวิจัยและพัฒนา ผู้ใช้ควรพิจารณาญาณในการนำไปใช้ต่อไป

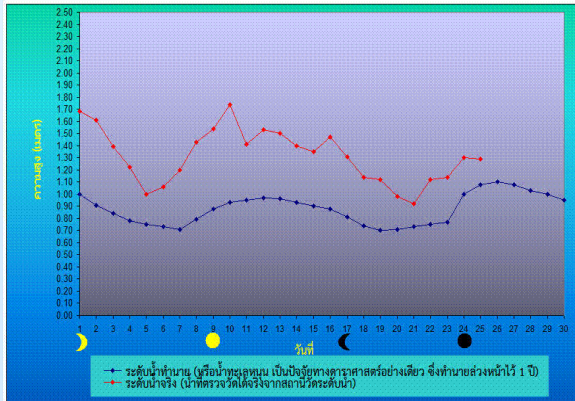


# คาดการณ์ระดับน้ำทะเล

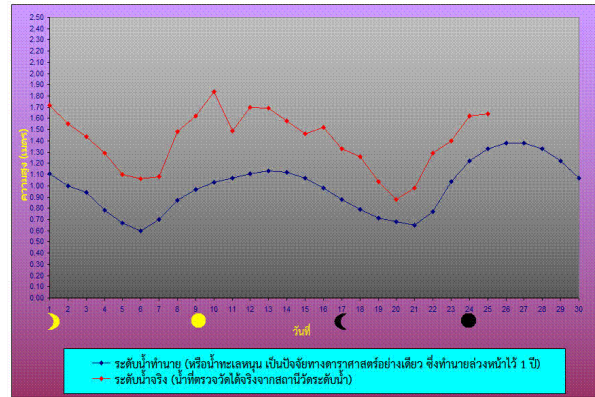
## คาดการณ์สภาวะระดับน้ำในแม่น้ำเจ้าพระยา

จากการคาดการณ์สถานการณ์น้ำขึ้น-น้ำลง บริเวณอ่าวไทยที่สถานีกองบัญชาการกองทัพเรือ คาดว่า ณ วันที่ 27 มิ.ย. 60 น้ำลงต่ำสุดจะเกิดขึ้น เวลา 04.30 น. ระดับน้ำสูงกว่าระดับน้ำทะเลปานกลาง 0.35 เมตร น้ำขึ้นสูงสุดจะเกิดขึ้น เวลา 23.10 น. ระดับน้ำขึ้นสูงกว่าระดับน้ำทะเลปานกลาง 1.08 เมตร ส่วนบริเวณป้อมพระจุลจอมเกล้า คาดว่า น้ำลงต่ำสุดจะเกิดขึ้น เวลา 02.38 น. ระดับน้ำขึ้นสูงกว่าระดับน้ำทะเลปานกลาง 0.18 เมตร น้ำขึ้นสูงสุดจะเกิดขึ้น เวลา 21.28 น. ระดับน้ำขึ้นสูงกว่าระดับน้ำทะเลปานกลาง 1.38 เมตร

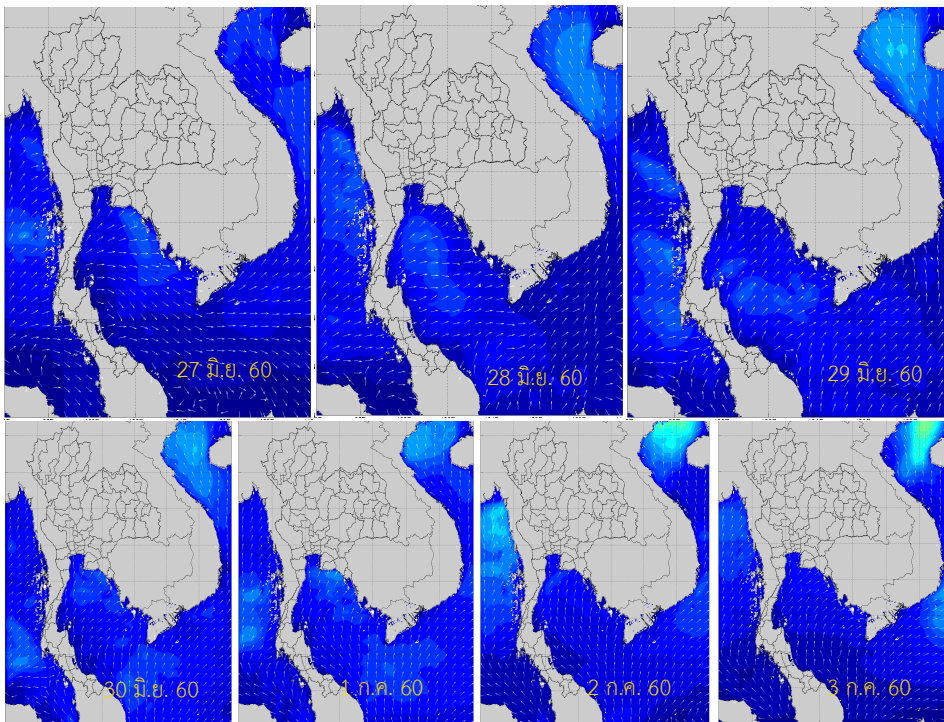
บริเวณหน้ากองบัญชาการกองทัพเรือ



บริเวณป้อมพระจุลจอมเกล้า



## คาดการณ์ความสูงและทิศทางคลื่นทะเลบริเวณอ่าวไทยและอันดามัน



จากแผนภาพแสดงการคาดการณ์คลื่น เวลา 19.00 น. ของวันที่ 26 มิ.ย. 2560 พบว่า ระหว่างช่วงวันที่ 27 มิ.ย.-3 ก.ค. 60 ลมมรสุมตะวันตกเฉียงใต้ที่พัดปกคลุมบริเวณทะเลอันดามันตอนบนและประเทศไทยมีกำลังแรง ทำให้คลื่นลมทะเลบริเวณฝั่งอันดามันตอนบนและฝั่งอ่าวไทยมีกำลังแรง ส่งผลให้ความสูงของคลื่นประมาณ 1-2 เมตร

ที่มา สสนก.

