



สภาพอากาศปัจจุบัน

แผนที่ความกดอากาศและภาพเมฆ	2
ภาพเรดาร์ และปริมาณฝน	3
ความชื้น	4
อุณหภูมิผิวน้ำทะเลและความสูงคลื่น	5
ปริมาณน้ำในอ่างเก็บน้ำ	6
ระดับน้ำท่า	7

คาดการณ์

คาดการณ์ปริมาณฝน	9
คาดการณ์ระดับน้ำทะเล	10
คาดการณ์คลื่น	10

รายงานสถานการณ์น้ำรายสัปดาห์

สัปดาห์ที่ 25/2560

ระหว่างวันที่ 14 - 20 มิถุนายน 2560

สถานการณ์ปัจจุบัน

สภาพอากาศ : ลมมรสุมตะวันตกเฉียงใต้กำลังแรงพัดปกคลุมทะเลอันดามันและประเทศไทยในช่วงต้นสัปดาห์ ทำให้บริเวณตอนบนของประเทศไทยมีฝนตกหนักแน่ๆ โดยฝนสะสมจากระบบโทรมาตร ระหว่างวันที่ 13-19 มิ.ย. 60 มีปริมาณสูงสุดอยู่ที่จังหวัดสกลนคร ต.คำตากล้า วัดได้ 186.2 มม. รองลงมาที่จังหวัดมุกดาหาร ต.ศรีบุญเรือง 155.8 มม. จังหวัดบึงกาฬ ต.ป่าแฝก 153.2 มม.

น้ำในเขื่อน : รายงานข้อมูลน้ำในเขื่อนจากกรมชลประทาน ณ วันที่ 20 มิ.ย. 2560 พบว่า ปริมาณน้ำกักเก็บคงเหลือทั้งประเทศ มีอยู่ 39,072 ล้านลูกบาศก์เมตร หรือ 55% ของความจุอ่าง โดยเป็นน้ำใช้การได้จริง 15,545 ล้านลูกบาศก์เมตร สำหรับเขื่อนภูมิพล และเขื่อนสิริกิติ์ มีน้ำใช้การคงเหลืออยู่ 2,238 และ 1,809 ล้านลูกบาศก์เมตร ตามลำดับ ทั้งนี้มีเขื่อนที่น้ำในการอยู่ในเกณฑ์น้อยวิกฤต ได้แก่ **เขื่อนแม่กวง เขื่อนลำตะคอง เขื่อนขุนด่านปราการชล และเขื่อนอุบลรัตนราชกัญญา**

น้ำในแม่น้ำลำคลอง : ภาคเหนือตอนบนมีระดับน้ำเพิ่มขึ้นแต่ในภาพรวมยังคงมีระดับน้ำน้อยถึงน้ำน้อยวิกฤต ภาคตะวันออกเฉียเหนือและภาคใต้มีระดับน้ำน้อยถึงน้อยปานกลาง ส่วนภาคกลางมีระดับน้ำปานกลาง **ทั้งนี้มีน้ำล้นตลิ่งต่ำตามธรรมชาติบริเวณแม่น้ำมูล ตำบลปะเคียบ อำเภอคูเมือง จังหวัดบุรีรัมย์ แนวโน้มมีระดับน้ำลดลง**

คาดการณ์

คาดการณ์ฝน : คาดว่าช่วงวันที่ 20-22 มิ.ย. 60 ลมมรสุมตะวันตกเฉียงใต้ที่พัดปกคลุมบริเวณทะเลอันดามันและประเทศไทยมีกำลังปานกลาง ส่งผลให้ตอนบนของประเทศไทยยังคงมีฝนตกในบางพื้นที่ โดยเฉพาะภาคตะวันออกเฉียงเหนือจะมีฝนตกหนักบางแห่ง ส่วนภาคใต้จะมีฝนตกเล็กน้อยถึงปานกลางในบางพื้นที่ ส่วนในช่วงวันที่ 23-26 มิ.ย. 60 ลมมรสุมตะวันตกเฉียงใต้จะมีกำลังแรงขึ้น ส่งผลให้บริเวณตอนบนของประเทศไทยจะมีฝนเพิ่มขึ้นและอาจมีฝนตกหนักในบางพื้นที่ โดยเฉพาะบริเวณของภาคเหนือ ภาคตะวันออกเฉียงเหนือ ภาคตะวันออก และด้านตะวันตกของประเทศ ส่วนภาคใต้จะมีฝนตกเล็กน้อย

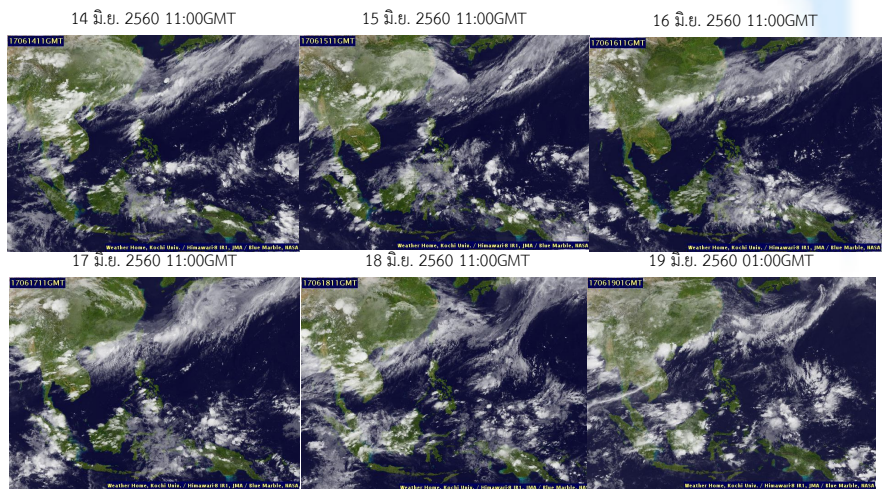
คาดการณ์ระดับน้ำในแม่น้ำเจ้าพระยา : ณ วันที่ 20 มิ.ย. 60 น้ำลงต่ำสุดจะเกิดขึ้น เวลา 10.17 น. ระดับน้ำต่ำกว่าระดับน้ำทะเลปานกลาง 0.46 เมตร น้ำขึ้นสูงสุดจะเกิดขึ้น เวลา 01.30 น. ระดับน้ำขึ้นสูงกว่าระดับน้ำทะเลปานกลาง 0.71 เมตร ส่วนบริเวณป้อมพระจุลจอมเกล้า คาดว่า น้ำลงต่ำสุดจะเกิดขึ้น เวลา 08.10 น. ระดับน้ำต่ำกว่าระดับน้ำทะเลปานกลาง 0.82 เมตร น้ำขึ้นสูงสุดจะเกิดขึ้น เวลา 14.26 น. ระดับน้ำขึ้นสูงกว่าระดับน้ำทะเลปานกลาง 0.07 เมตร

คาดการณ์คลื่น : คาดการณ์คลื่น เวลา 19.00 น. ของวันที่ 19 มิ.ย. 2560 พบว่า ระหว่างช่วงวันที่ 16-18 มิ.ย. 60 ลมมรสุมตะวันตกเฉียงใต้ที่พัดปกคลุมบริเวณทะเลอันดามันและประเทศไทยมีกำลังปานกลาง ทำให้คลื่นลมทะเลบริเวณทะเลฝั่งอันดามันและฝั่งอ่าวไทยมีกำลังปานกลาง ส่งผลให้ความสูงของคลื่นประมาณ 1-1.5 เมตร

สภาพอากาศปัจจุบัน วันที่ 14 - 20 มิถุนายน 2560

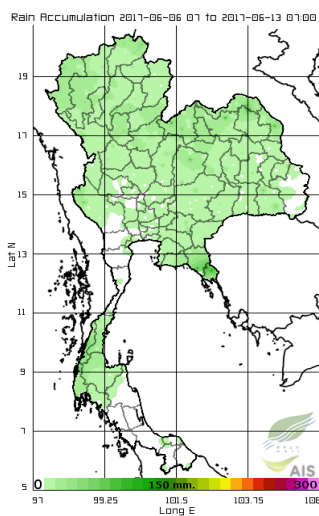
เมฆ

มีกลุ่มเมฆปกคลุมหนาแน่นบริเวณประเทศไทยตอนบน กับภาคใต้ฝั่งตะวันตก ตลอดทั้งสัปดาห์ ทำให้มีฝนตกหนาแน่นบริเวณภาคเหนือ ภาคตะวันออกเฉียงเหนือ ภาคตะวันออก ตลอดสัปดาห์ ส่วนภาคใต้มีฝนตกเล็กน้อยถึงปานกลาง



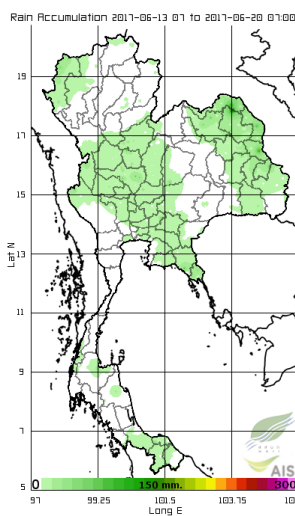
เส้นทางพายุ ที่มา : มหาวิทยาลัยโคชิ

สัปดาห์ที่แล้ว วันที่ 6 - 12 มิ.ย. 60



ที่มา : สถาบันสารสนเทศทรัพยากรน้ำและการเกษตร (องค์การมหาชน)

สัปดาห์นี้ วันที่ 13 - 19 มิ.ย. 60



สัปดาห์นี้ประเทศไทยมีฝนลดลงจากสัปดาห์ที่แล้ว โดยเฉพาะบริเวณตอนบนของประเทศ โดยปริมาณฝนสะสมสูงสุด 7 วัน ที่วัดได้จากระบบโทรมาตร อยู่ที่จังหวัดสกลนคร ต.คำตาก้า วัดได้ 186.2 มม. รองลงมาที่จังหวัดมุกดาหาร ต.ศรีบุญเรือง 155.8 มม. จังหวัดบึงกาฬ ต.ป่าแฝก 153.2 มม.

สภาพอากาศปัจจุบัน

วันที่ 14 - 20 มิ.ย. 60

ภาพเรดาร์จากกรมอุตุนิยมวิทยา กรมฝนหลวงและการบินเกษตร

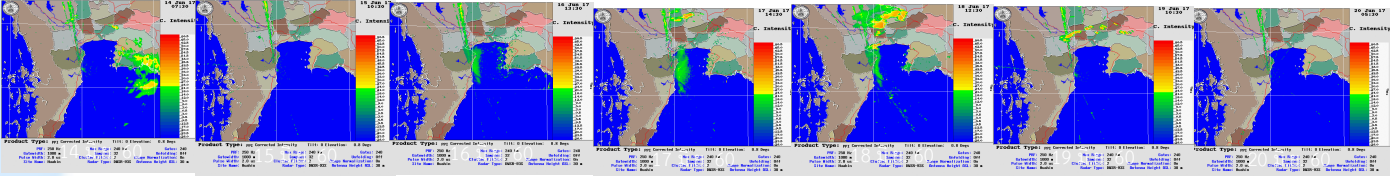
เรดาร์สกลนคร



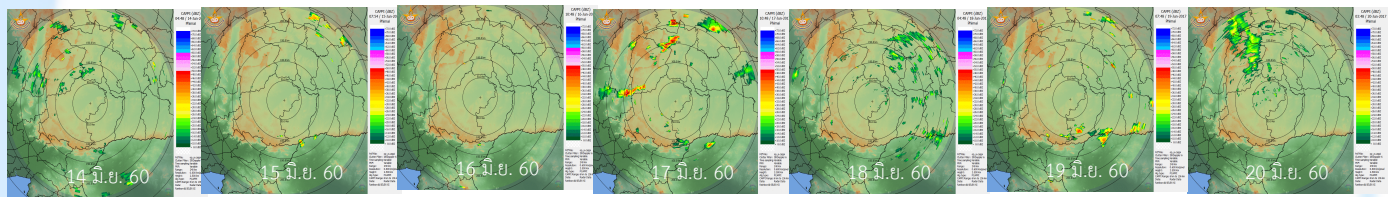
เรดาร์ขอนแก่น



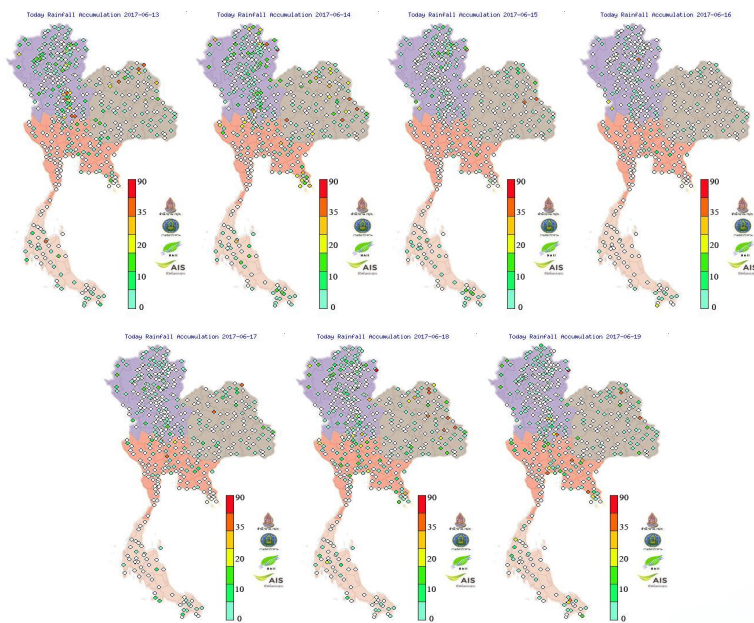
เรดาร์หัวหิน



เรดาร์พิจาย



ปริมาณฝนสะสมรายวัน



13 มิถุนายน 2560 - 19 มิถุนายน 2560

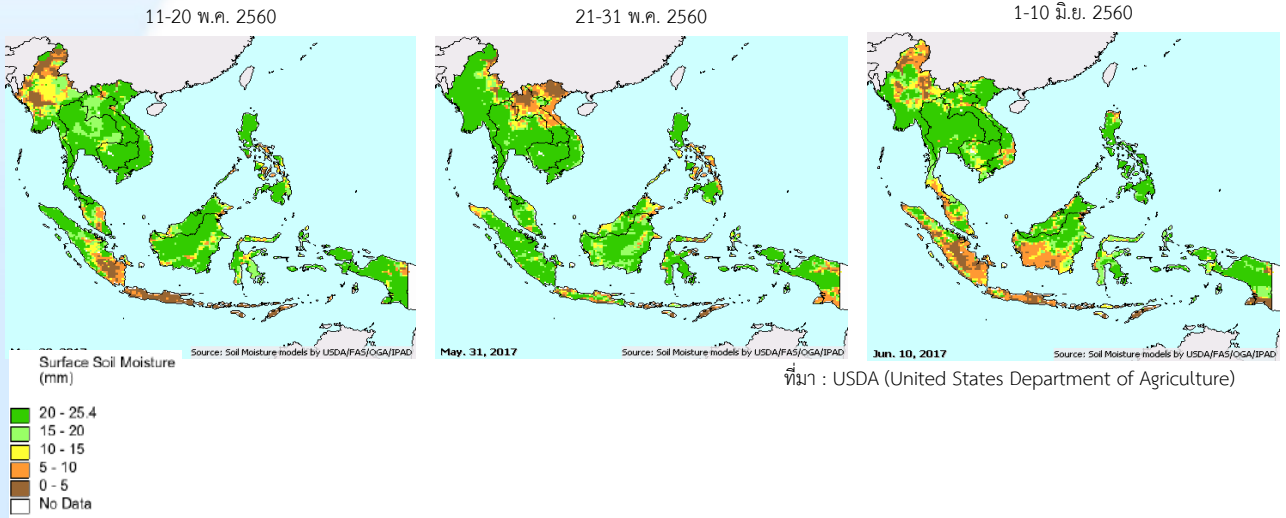
สถานี	ปริมาณฝนสะสม (มม.)
ลำตากล้า อ.ลำตากล้า จ.สกลนคร	186.2
ท่าอาชาน อ.ศรีมัญจาคีรี จ.มุกดาหาร	155.8
อ.บึงสามพัน อ.บึงสามพัน จ.บึงกาฬ	153.2
หนองผือ อ.หนองผือ จ.อุดรธานี	118
ท่าตะโก อ.ท่าตะโก จ.นครสวรรค์	116
บ้านนาหมื่น อ.นาหมื่น จ.อำนาจเจริญ	105.6
เทศบาลเมืองท่าช้าง อ.ท่าช้าง จ.สรวงสวรรค์	102.2
บ้านโนนนา อ.โนนนา อ.นครนายก	97.4
สามมั่ว อ.สามมั่ว จ.พิจิตร	97
บ้านฝั่ง อ.บ้านฝั่ง อ.นครพนม	94
โคกพระ อ.โคกพระ จ.นครสวรรค์	93.2
บ้านค้อ อ.บ้านค้อ จ.อุดรธานี	86.4
กลางเมือง อ.เมือง อ.อุดรธานี	83.4
ชุมชนบ้านตาด 2 อ.พริ้ง อ.ยะลา	81.6
สองแคว อ.นาโพธิ์ อ.น่าน	77
เทพสถิต อ.เทพสถิต อ.ชัยภูมิ	74.8
อ.บึงสามพัน อ.บึงสามพัน จ.นครสวรรค์	74.2
โพธิ์ อ.โพธิ์ อ.นครสวรรค์	64.8
อ.บ้านหมี่ อ.บ้านหมี่ จ.แม่ฮ่องสอน	64.4
สังขละบุรี อ.สังขละบุรี จ.กาญจนบุรี	63.2

หมายเหตุ : ปริมาณฝนสะสม 7 วัน

รายละเอียดเพิ่มเติม : http://www.thaiwater.net/DATA/site/content/fs_show_top7.html?type=rain_acc&sort_type=max

ความชื้นผิวดิน

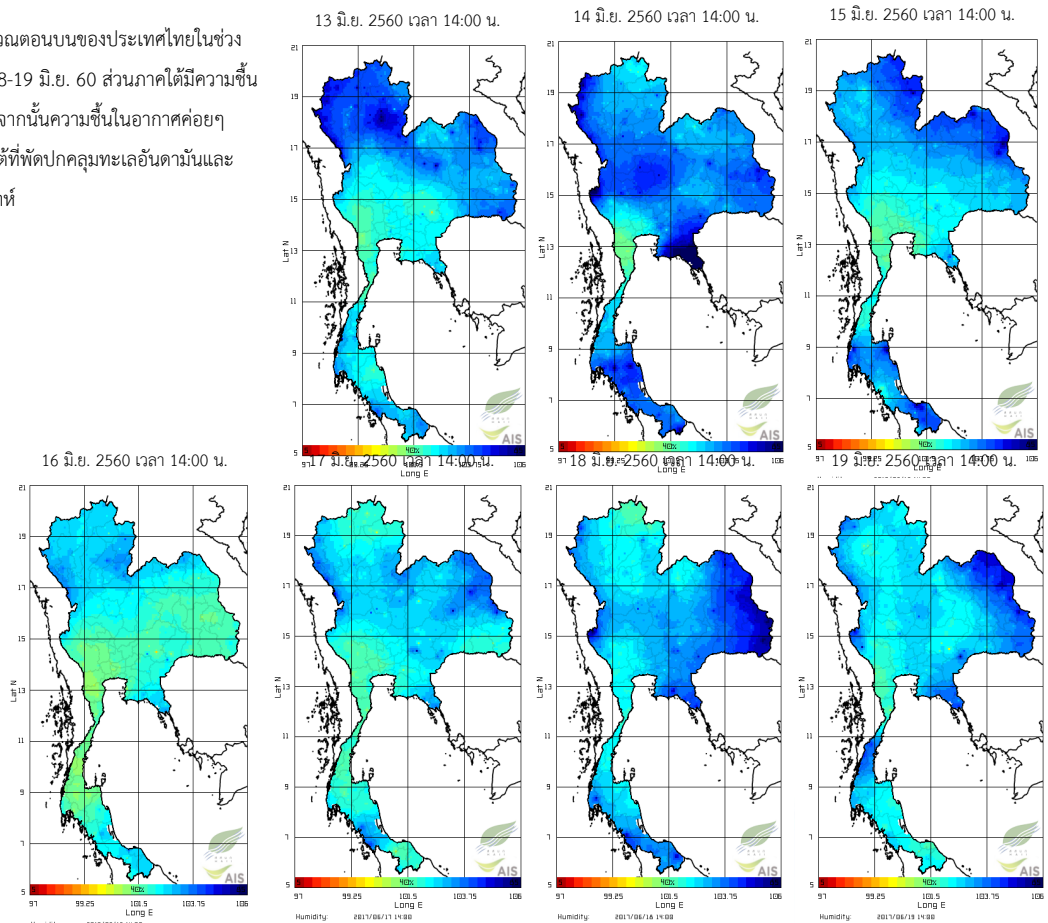
ช่วงวันที่ 1-10 มิถุนายน 2560 บริเวณตอนบนของประเทศไทยมีความชื้นค่อนข้างสูง เนื่องจากมรสุมตะวันตกเฉียงใต้พัดปกคลุมทะเลอันดามันและประเทศไทยมีกำลังแรง ทำให้ภาคเหนือ ภาคตะวันออกเฉียงเหนือ และภาคตะวันออก มีฝนตกต่อเนื่อง ส่วนภาคใต้ฝั่งตะวันตกมีความชื้นค่อนข้างต่ำ



ที่มา : USDA (United States Department of Agriculture)

ความชื้นในอากาศ

ความชื้นในอากาศค่อนข้างสูงบริเวณตอนบนของประเทศไทยในช่วงวันที่ 13-15 มิ.ย. 60 และในช่วงวันที่ 18-19 มิ.ย. 60 ส่วนภาคใต้มีความชื้นค่อนข้างสูงในช่วงวันที่ 14-15 มิ.ย. 60 จากนั้นความชื้นในอากาศค่อยๆ ลดลง เนื่องจากลมมรสุมตะวันตกเฉียงใต้ที่พัดปกคลุมทะเลอันดามันและประเทศไทยอ่อนกำลังในช่วงกลางสัปดาห์

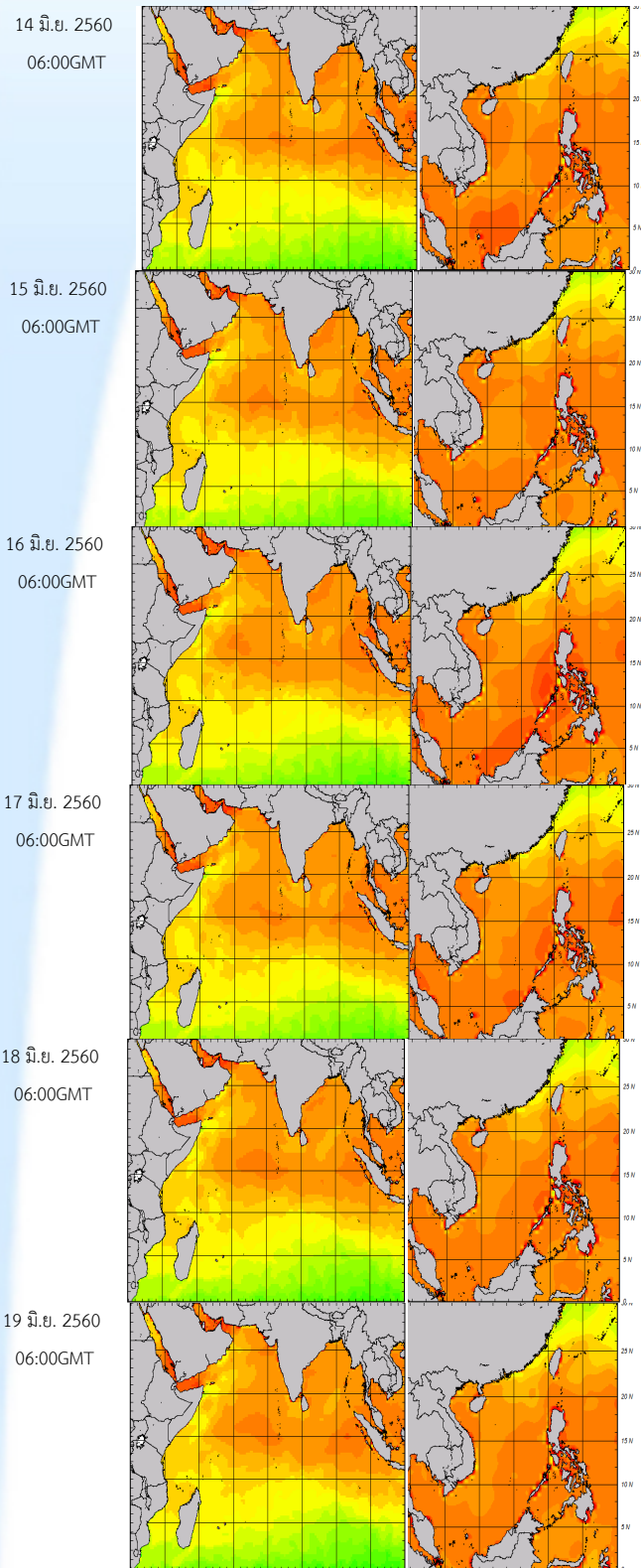


ที่มา สถาบันสารสนเทศทรัพยากรน้ำและการเกษตร(องค์การมหาชน)

สภาพอากาศปัจจุบัน วันที่ 14 - 20 มิถุนายน 2560

อุณหภูมิผิวน้ำทะเล

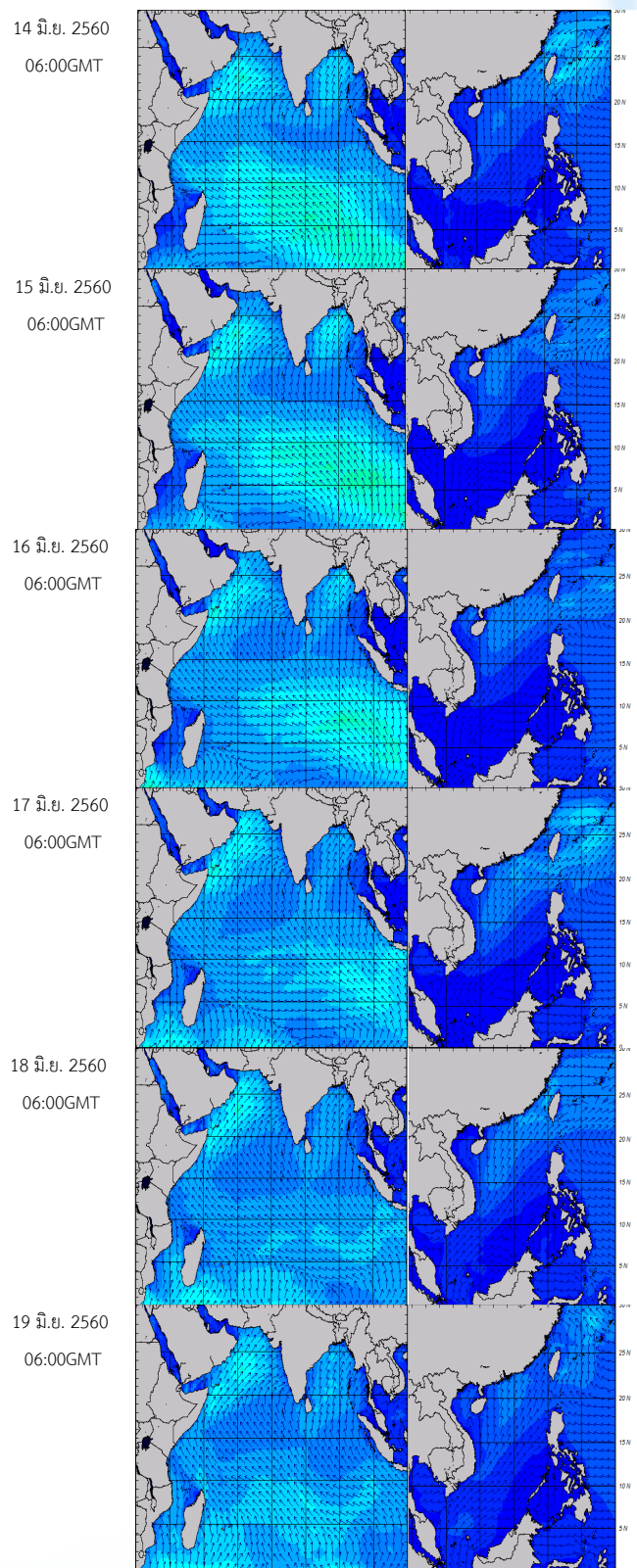
อุณหภูมิผิวน้ำทะเลฝั่งอันดามันใกล้เคียงกับบริเวณอ่าวไทย โดยมีอุณหภูมิ อยู่ที่ประมาณ 28-30 องศาเซลเซียส ตลอดสัปดาห์



ความสูงและทิศทางคลื่นฝั่งอันดามัน (ซ้าย) และฝั่งอ่าวไทย (ขวา)
ที่มา : Oceanweather, Inc.

ความสูงและทิศทางของคลื่น

ฝั่งอันดามันมีคลื่นสูงประมาณ 1-2 เมตร ส่วนบริเวณอ่าวไทยตอนบนมีคลื่นสูงประมาณ 1 เมตร ตลอดสัปดาห์



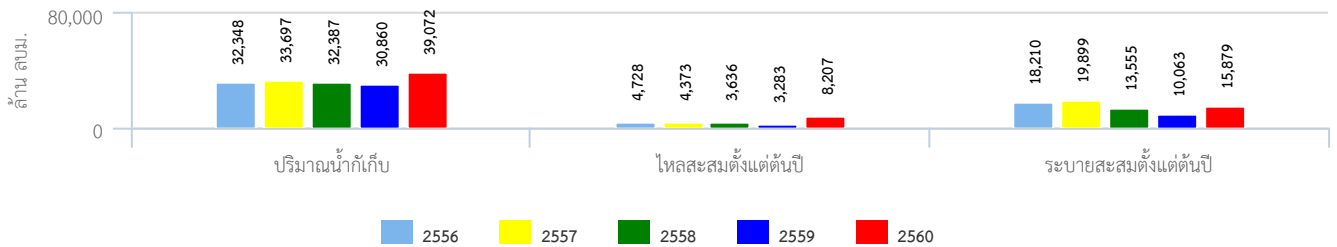
ความสูงและทิศทางคลื่นฝั่งอันดามัน (ซ้าย) และฝั่งอ่าวไทย (ขวา)
ที่มา : Oceanweather, Inc.

ปริมาณน้ำในอ่างเก็บน้ำ

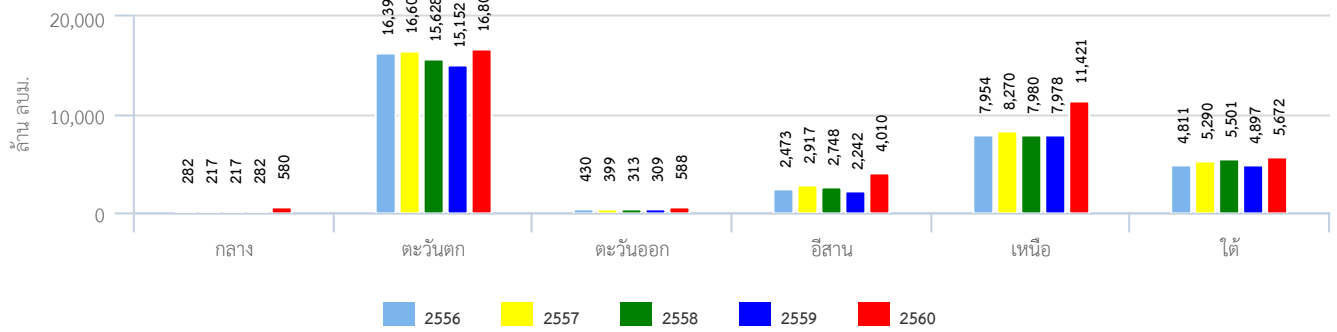
สภาพน้ำในอ่างเก็บน้ำขนาดใหญ่ทั่วประเทศ

ปัจจุบันปริมาณน้ำกักเก็บคงเหลือทั่วประเทศ มีอยู่ 39,072 ล้านลูกบาศก์เมตร หรือ 55% ของความจุอ่าง โดยเป็นน้ำใช้การได้จริง 15,545 ล้านลูกบาศก์เมตร สำหรับเขื่อนภูมิพล และเขื่อนสิริกิติ์ มีน้ำใช้การคงเหลืออยู่ 2,238 และ 1,809 ล้านลูกบาศก์เมตร ตามลำดับ ทั้งนี้เขื่อนที่น้ำในการอยู่ในเกณฑ์น้อยวิกฤต ได้แก่ เขื่อนแม่กวง เขื่อนลำตะคอง เขื่อนขุนด่านปราการชล และเขื่อนนฤบดินทรจินดา

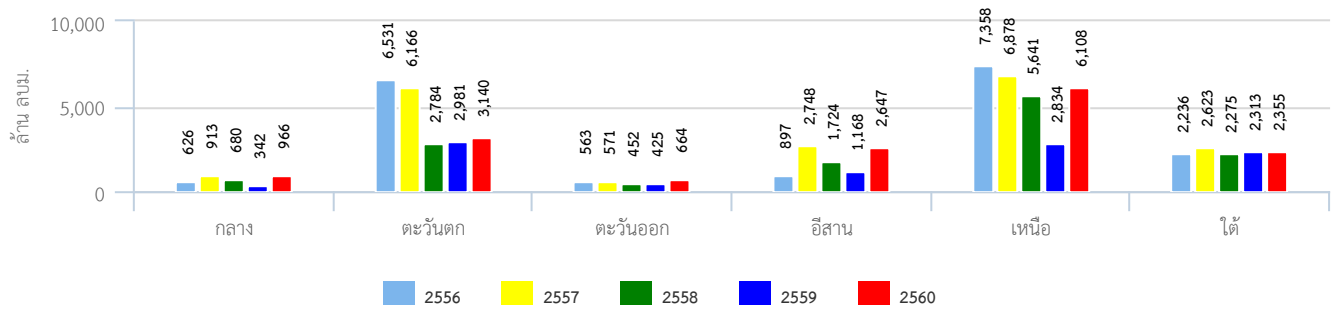
สถานการณ์น้ำในอ่างเก็บน้ำขนาดใหญ่



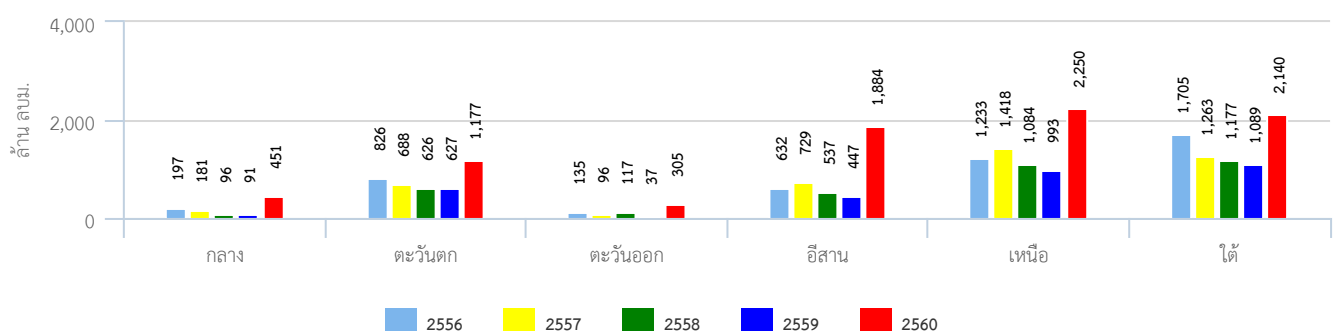
ปริมาตรเก็บกักรายภาค



ปริมาณน้ำระบายสะสมตั้งแต่ต้นปีรายภาค



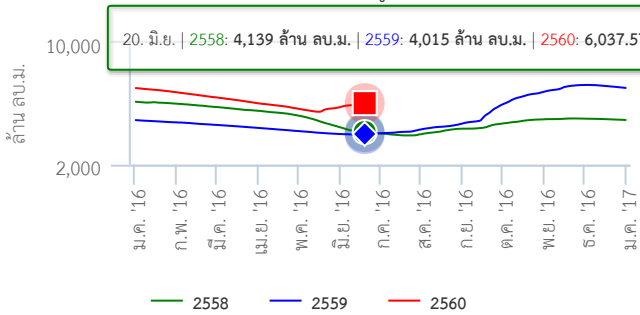
ปริมาณน้ำไหลลงอ่างฯสะสมตั้งแต่ต้นปีรายภาค



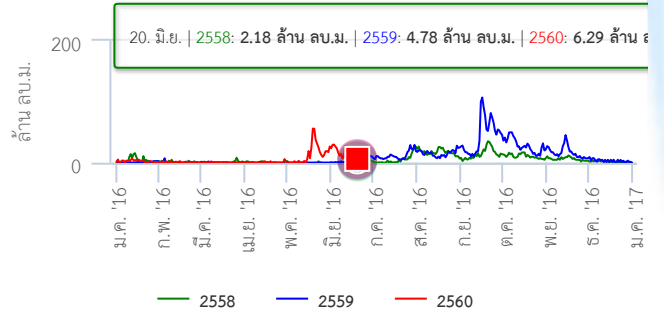
สภาพน้ำในอ่างเก็บน้ำขนาดใหญ่ในพื้นที่ลุ่มน้ำเจ้าพระยา

ปริมาณน้ำใช้งานได้จริงในอ่างเก็บน้ำขนาดใหญ่ในพื้นที่ลุ่มน้ำเจ้าพระยา ข้อมูล ณ วันที่ 20 มิถุนายน 2560 พบว่า มีน้ำใช้การรวมกัน อยู่ที่ 4,703 ล้าน ลูกบาศก์เมตร โดยความต้องการน้ำเฉลี่ยในฤดูแล้งและช่วงฤดูฝนของปี 2561 สำหรับอุปโภค-บริโภค การเกษตร และรักษาระบบนิเวศ 12,000 ล้านลูกบาศก์เมตร

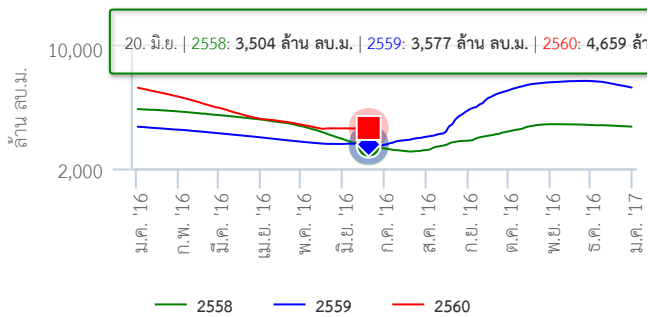
ปริมาณน้ำในเขื่อน ภูมิพล



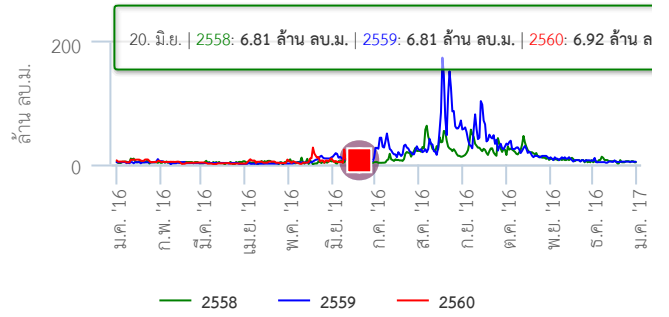
ปริมาณน้ำไหลลงเขื่อน ภูมิพล



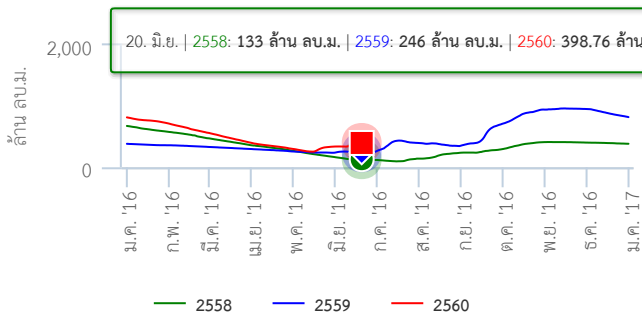
ปริมาณน้ำในเขื่อน สิริกิติ์



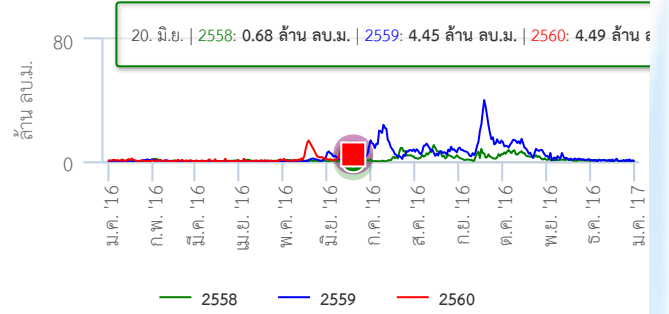
ปริมาณน้ำไหลลงเขื่อน สิริกิติ์



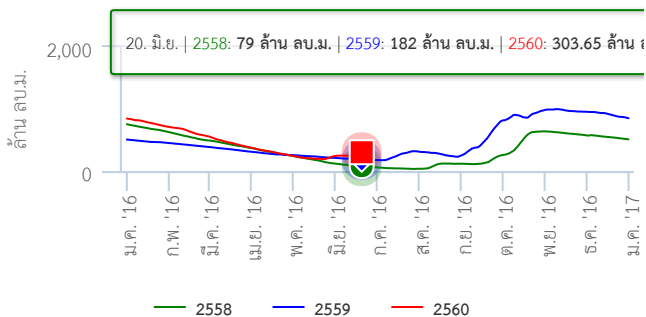
ปริมาณน้ำในเขื่อน แควน้อย



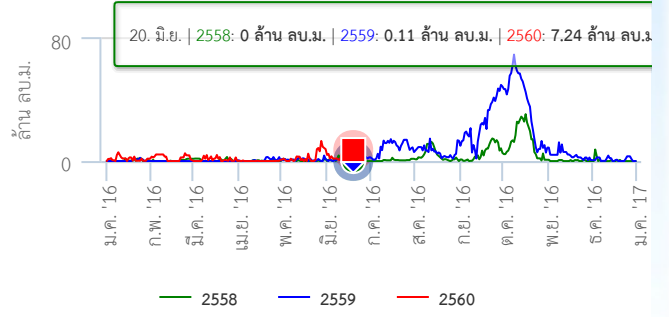
ปริมาณน้ำไหลลงเขื่อน แควน้อย



ปริมาณน้ำในเขื่อน ป่าสัก



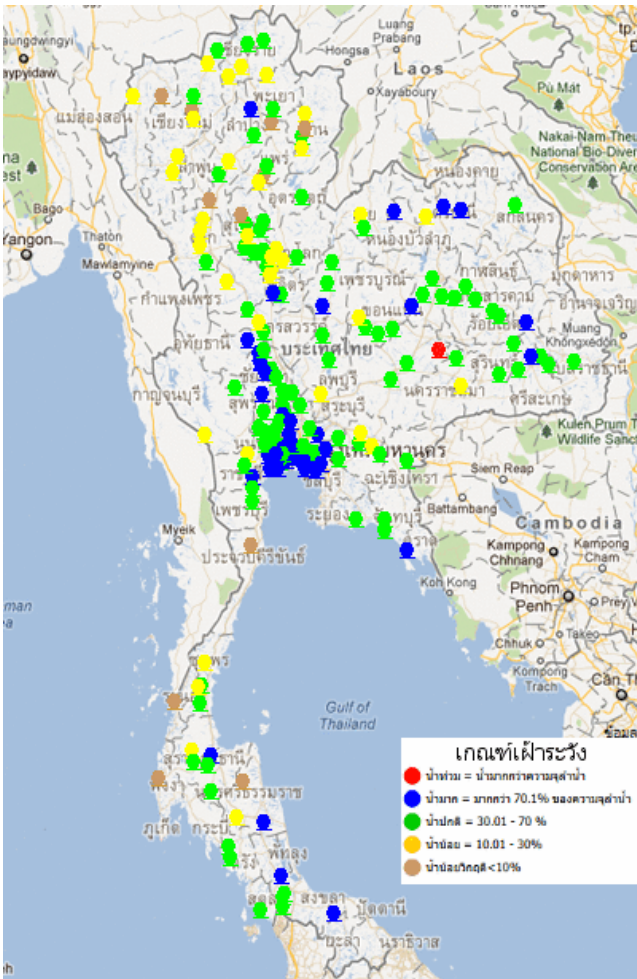
ปริมาณน้ำไหลลงเขื่อน ป่าสัก



ข้อมูลปริมาณน้ำในอ่างเก็บน้ำขนาดใหญ่ในวันที่ 20 มิถุนายน 2560

ที่มา : กรมชลประทานและการไฟฟ้าฝายผลิตแห่งประเทศไทย

ระดับน้ำท่า



สถานการณ์น้ำจากระบบโทรมาตรวัดระดับน้ำอัตโนมัติ ณ เวลา 10.00 น. พบว่า

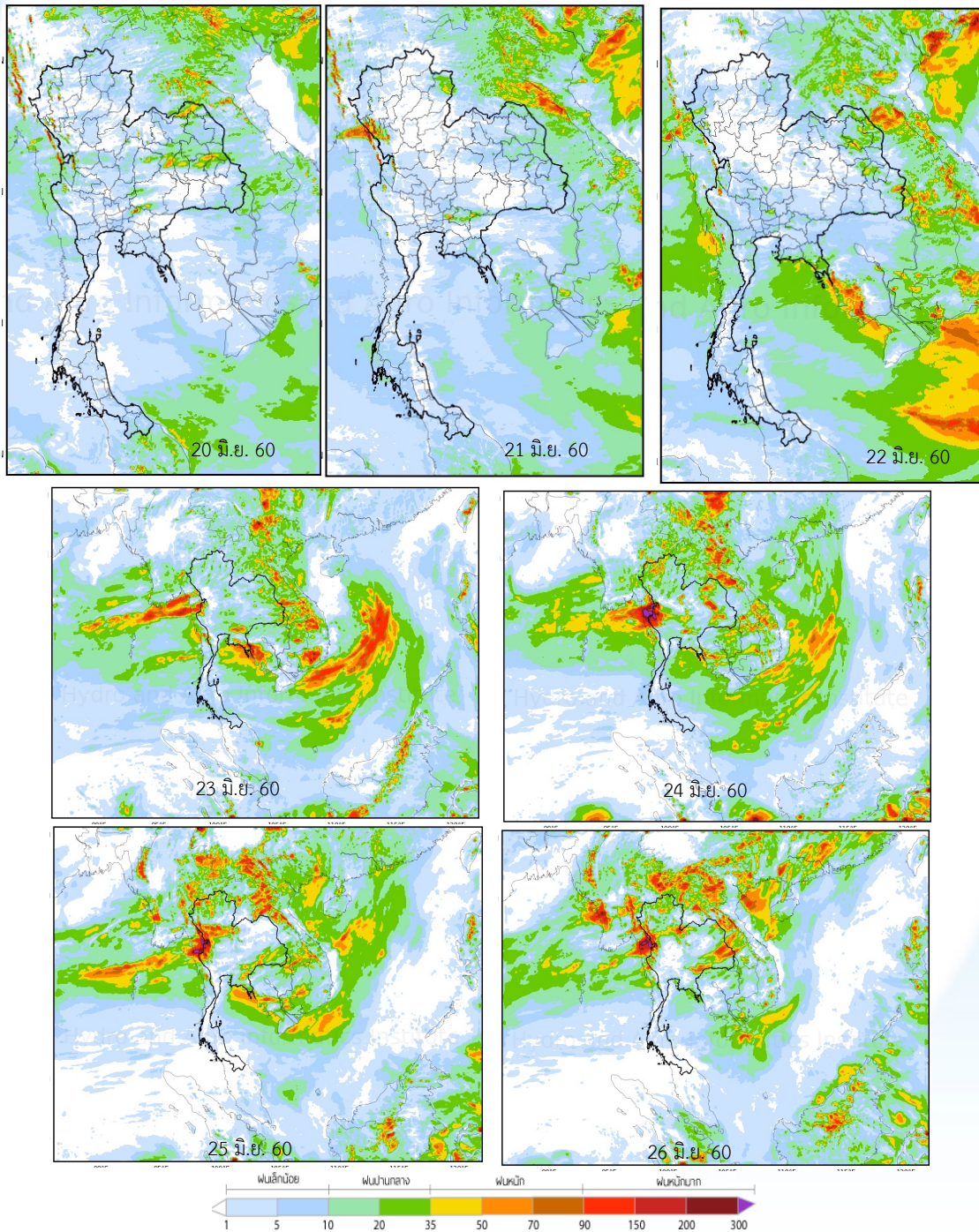
ภาคเหนือมีระดับน้ำเพิ่มขึ้น แต่ในภาพรวมยังคงมีระดับน้ำน้อยถึงน้อยวิกฤต ภาคตะวันออกเฉียงเหนือและภาคใต้มีระดับน้ำถึงปานกลาง ส่วนภาคกลางมีระดับปานกลาง ทั้งนี้มี **น้ำล้นตลิ่ง** ตามธรรมชาติบริเวณแม่น้ำมูล ตำบลปะเคียบ อำเภอคูเมือง จังหวัดบุรีรัมย์ แนวโน้มระดับน้ำลดลง

ที่มา : สถานีโทรมาตรตรวจวัดระดับน้ำของสถาบันสารสนเทศทรัพยากรน้ำและการเกษตร (องค์การมหาชน)

คาดการณ์ปริมาณฝน

คาดการณ์ฝนล่วงหน้า 7 วัน ด้วยแบบจำลองสภาพอากาศ WRF-ROMS

จากแผนภาพคาดการณ์ปริมาณฝนสะสมรายวันล่วงหน้า 7 วัน ความละเอียด 3x3 กิโลเมตร และ 9x9 กิโลเมตร คาดว่าช่วงวันที่ 20-22 มิ.ย. 60 ลมมรสุมตะวันออกเฉียงใต้ที่พัดปกคลุมบริเวณทะเลอันดามันและประเทศไทยมีกำลังปานกลาง ส่งผลให้ตอนบนของประเทศยังคงมีฝนตกในบางพื้นที่ โดยเฉพาะภาคตะวันออกเฉียงเหนือจะมีฝนตกหนักบางแห่ง ส่วนภาคใต้จะมีฝนตกเล็กน้อยถึงปานกลางในบางพื้นที่ ส่วนในช่วงวันที่ 23-26 มิ.ย. 60 ลมมรสุมตะวันตกเฉียงใต้จะมีกำลังแรงขึ้น ส่งผลให้บริเวณตอนบนของประเทศจะมีฝนเพิ่มขึ้นและอาจมีฝนตกหนักในบางพื้นที่ โดยเฉพาะบริเวณของภาคเหนือ ภาคตะวันออกเฉียงเหนือ ภาคตะวันออก และด้านตะวันตกของประเทศ ส่วนภาคใต้จะมีฝนตกเล็กน้อย



การคาดการณ์ฝนระหว่างวันที่ 20-26 มิ.ย. 2560 (คาดการณ์ ณ วันที่ 19 มิ.ย. 60 เวลา 19.00 น.)

ที่มา : สถาบันสารสนเทศทรัพยากรน้ำและการเกษตร (องค์การมหาชน)

Pasted from <http://thaiwater.haii.or.th/thaiwater_L5/public/wrfroms/rain_forecast>

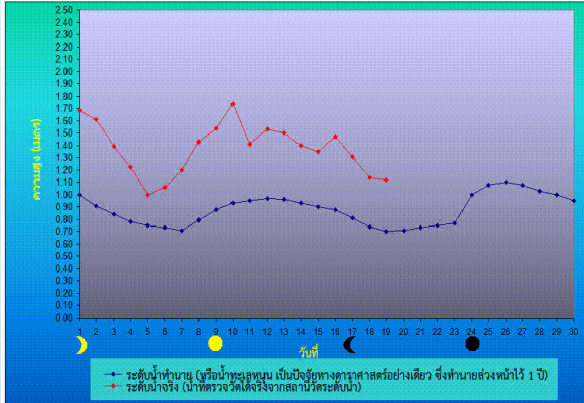
หมายเหตุ : ความแม่นยำของแบบจำลองสอดคล้องกับสถานการณ์จริงเมื่อระยะเวลาคาดการณ์ใกล้เคียงกับปัจจุบัน อีกทั้งยังอยู่ในขั้นวิจัยและพัฒนา ผู้ใช้ควรพิจารณาญาณในการนำไปใช้ต่อไป

คาดการณ์ระดับน้ำทะเล

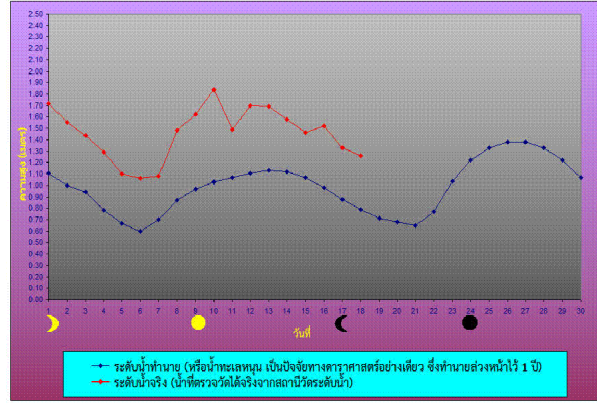
คาดการณ์สภาวะระดับน้ำในแม่น้ำเจ้าพระยา

จากการคาดการณ์สถานการณ์น้ำขึ้น-น้ำลง บริเวณอ่าวไทยที่สถานีของบัญชาการกองทัพเรือ คาดว่า ณ วันที่ 20 มิ.ย. 60 น้ำลงต่ำสุดจะเกิดขึ้น เวลา 10.17 น. ระดับน้ำต่ำกว่าระดับน้ำทะเลปานกลาง 0.46 เมตร น้ำขึ้นสูงสุดจะเกิดขึ้น เวลา 01.30 น. ระดับน้ำขึ้นสูงกว่าระดับน้ำทะเลปานกลาง 0.71 เมตร ส่วนบริเวณป้อมพระจุลจอมเกล้า คาดว่า น้ำลงต่ำสุดจะเกิดขึ้น เวลา 08.10 น. ระดับน้ำต่ำกว่าระดับน้ำทะเลปานกลาง 0.82 เมตร น้ำขึ้นสูงสุดจะเกิดขึ้น เวลา 14.26 น. ระดับน้ำขึ้นสูงกว่าระดับน้ำทะเลปานกลาง 0.07 เมตร

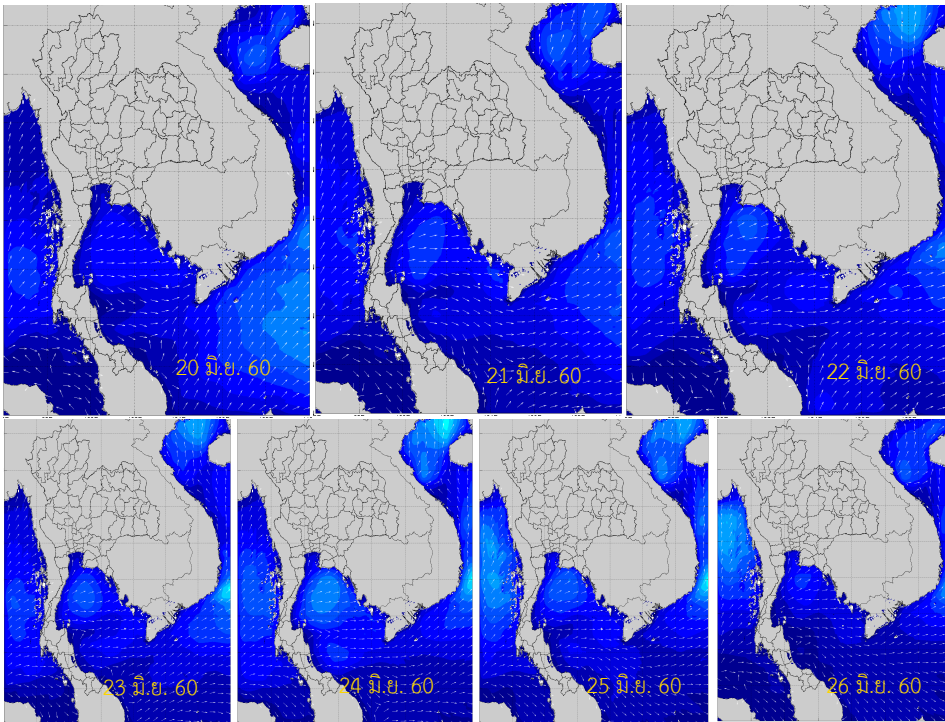
บริเวณหน้ากองบัญชาการกองทัพเรือ



บริเวณป้อมพระจุลจอมเกล้า



คาดการณ์ความสูงและทิศทางคลื่นทะเลบริเวณอ่าวไทยและอันดามัน



จากแผนภาพแสดงการคาดการณ์คลื่น เวลา 19.00 น. ของวันที่ 19 มิ.ย. 2560 พบว่า ระหว่างช่วงวันที่ 16-18 มิ.ย. 60 ลมมรสุมตะวันตกเฉียงใต้ที่พัดปกคลุมบริเวณทะเลอันดามันและประเทศไทยมีกำลังปานกลาง ทำให้คลื่นลมทะเลบริเวณทะเลฝั่งอันดามันและฝั่งอ่าวไทยมีกำลังปานกลาง ส่งผลให้ความสูงของคลื่นประมาณ 1-1.5 เมตร

ที่มา สสทก.

