



สภาพอากาศปัจจุบัน

แผนที่ความกดอากาศและภาพเมฆ	2
ภาพเรดาร์ และปริมาณฝน	3
ความชื้น	4
อุณหภูมิผิวน้ำทะเลและความสูงคลื่น	5
ปริมาณน้ำในอ่างเก็บน้ำ	6
ระดับน้ำท่า	7

คาดการณ์

คาดการณ์ปริมาณฝน	9
คาดการณ์ระดับน้ำทะเล	10
คาดการณ์คลื่น	10

รายงานสถานการณ์น้ำรายสัปดาห์

สัปดาห์ที่ 24/2560

ระหว่างวันที่ 7 - 13 มิถุนายน 2560

สถานการณ์ปัจจุบัน

สภาพอากาศ : ลมมรสุมตะวันตกเฉียงใต้กำลังแรงพัดปกคลุมทะเลอันดามัน และประเทศไทย ในช่วงต้นสัปดาห์และกลางสัปดาห์ ทำให้บริเวณตอนบนของประเทศมีฝนตกหนาแน่น โดยฝนสะสมจากระบบโทรมาตร ระหว่างวันที่ 6-13 มิ.ย. 60 มีปริมาณสูงสุด อยู่ที่จังหวัดตราด ต.สะตอ วัดได้ 182.2 มม. รองลงมาที่จังหวัดจันทบุรี ต.พลี 165.8 มม. จังหวัดสกลนคร ต.คำตาก้า 160.2 มม.

น้ำในเขื่อน : รายงานข้อมูลน้ำในเขื่อนจากกรมชลประทาน ณ วันที่ 13 มิ.ย. 2560 พบว่า ปริมาณน้ำกักเก็บคงเหลือทั่วประเทศ มีอยู่ 38,906 ล้านลูกบาศก์เมตร หรือ 55% ของความจุอ่าง โดยเป็นน้ำใช้การได้จริง 15,380 ล้านลูกบาศก์เมตร สำหรับเขื่อนภูมิพล และเขื่อนสิริกิติ์ มีน้ำใช้การคงเหลืออยู่ 2,169 และ 1,789 ล้านลูกบาศก์เมตร ตามลำดับ ทั้งนี้เขื่อนที่น้ำในการอยู่ในเกณฑ์น้อยวิกฤต ได้แก่ **เขื่อนแม่กวง เขื่อนลำตะคอง เขื่อนป่าสักฯ เขื่อนคลองสียัด เขื่อนขุนด่านปราการชล และเขื่อนนฤพดินทรจินดา**

น้ำในแม่น้ำลำคลอง : ภาคเหนือตอนบนมีระดับน้ำเพิ่มขึ้นแต่ในภาพรวมยังคงมีระดับน้ำน้อยถึงน้อยวิกฤต ภาคตะวันออกเฉียงเหนือและภาคใต้มีระดับน้ำน้อยถึงน้อยปานกลาง ส่วนภาคกลางมีระดับน้ำปานกลาง ทั้งนี้มี**น้ำล้นตลิ่งต่ำตามธรรมชาติบริเวณแม่น้ำมูล ตำบลปะเคียบ อำเภอคูเมือง จังหวัดบุรีรัมย์ แนวโน้มระดับน้ำทรงตัว**

คาดการณ์

คาดการณ์ฝน : คาดว่าช่วงวันที่ 13-15 มิ.ย. 60 หย่อมความกดอากาศต่ำปกคลุมบริเวณทะเลจีนใต้ ประกอบกับลมมรสุมตะวันตกเฉียงใต้ที่พัดปกคลุมทะเลอันดามันและประเทศไทยมีกำลังอ่อนลง ส่งผลให้ประเทศไทยมีฝนลดลง แต่ฝนตกเล็กน้อยบริเวณด้านตะวันตกของภาคเหนือ และบริเวณตอนบนของภาคตะวันออกเฉียงเหนือ **จากนั้น**ช่วงวันที่ 16-19 มิ.ย. 60 หย่อมความกดอากาศต่ำที่ปกคลุมบริเวณประเทศเวียดนามตอนบน อีกทั้งลมมรสุมตะวันตกเฉียงใต้ยังคงพัดปกคลุมประเทศไทย **ทำให้ประเทศไทยจะมีฝนเพิ่มขึ้นเล็กน้อยในช่วงวันที่ 17-18 มิ.ย. โดยอาจมีฝนตกปานกลางถึงหนักบริเวณภาคตะวันออกเฉียงเหนือ และด้านตะวันตกของภาคเหนือ** หลังจากนั้นฝนจะลดลง

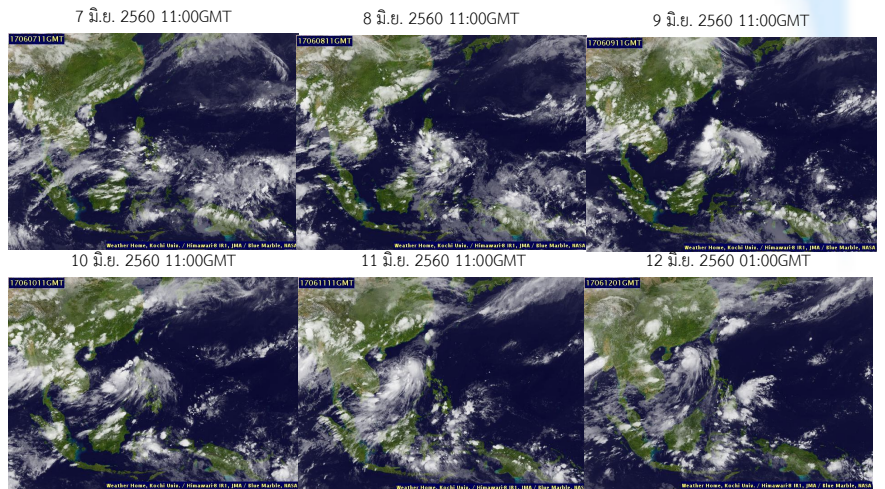
คาดการณ์ระดับน้ำในแม่น้ำเจ้าพระยา : น้ำลงต่ำสุดในวันที่ 13 มิ.ย. 60 เวลา 03.28 น. ระดับน้ำสูงกว่าระดับน้ำทะเลปานกลาง 0.19 เมตร น้ำขึ้นสูงสุดจะเกิดขึ้น เวลา 23.15 น. ระดับน้ำขึ้นสูงกว่าระดับน้ำทะเลปานกลาง 0.96 เมตร ส่วนบริเวณป้อมพระจุลจอมเกล้า คาดว่า น้ำลงต่ำสุดเวลา 02.29 น. ระดับน้ำสูงกว่าระดับน้ำทะเลปานกลาง 0.03 เมตร น้ำขึ้นสูงสุดจะเกิดขึ้น เวลา 21.15 น. โดยระดับน้ำขึ้นสูงกว่าระดับน้ำทะเลปานกลาง 1.13 เมตร

คาดการณ์คลื่น : คาดการณ์คลื่น เวลา 19.00 น. ของวันที่ 12 มิ.ย. 2560 พบว่า ระหว่างช่วงวันที่ 13-19 มิ.ย. 2560 **ลมมรสุมตะวันตกเฉียงใต้ที่พัดปกคลุมทะเลอันดามัน และภาคใต้มีกำลังอ่อนลง ส่งผลให้คลื่นลมบริเวณทะเลอันดามันมีกำลังอ่อน โดยมีความสูงของคลื่นประมาณ 1 เมตร**

สภาพอากาศปัจจุบัน วันที่ 7 - 13 มิถุนายน 2560

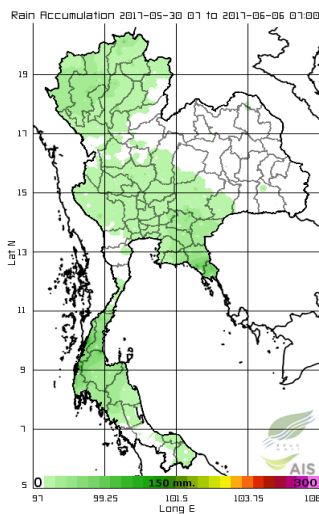
เมฆ

มีกลุ่มเมฆปกคลุมหนาแน่นบริเวณประเทศไทยตอนบน กับภาคใต้ฝั่งตะวันตก ในระยะต้นถึงกลางสัปดาห์ ทำให้มีฝนตกหนาแน่นบริเวณภาคเหนือ ภาคตะวันออกเฉียงเหนือ ภาคตะวันออก ตลอดสัปดาห์ ส่วนภาคใต้มีฝนตกในระยะต้นสัปดาห์

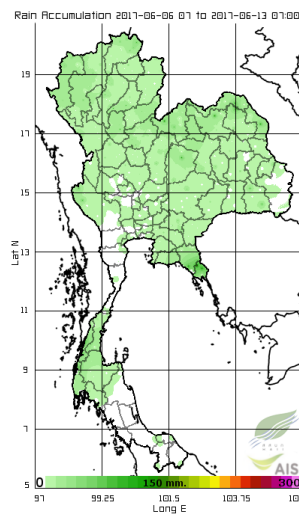


เส้นทางพายุ ที่มา : มหาวิทยาลัยโคชิ

สัปดาห์ที่แล้ว วันที่ 30 พ.ค. - 5 มิ.ย.



สัปดาห์นี้ วันที่ 6 - 12 มิ.ย. 60



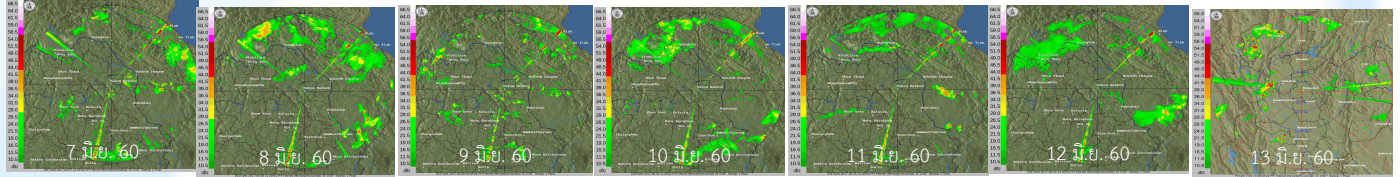
สัปดาห์นี้ประเทศไทยมีฝนเพิ่มขึ้นจากสัปดาห์ที่แล้ว โดยเฉพาะบริเวณตอนบนของประเทศ สำหรับภาคใต้ในช่วงต้นสัปดาห์ โดยปริมาณฝนสะสมสูงสุด 7 วัน ที่วัดได้จากระบบโทรมาตร อยู่ที่จังหวัดตราด ต.สะตอ วัดได้ 182.2 มม. รองลงมาที่จังหวัดจันทบุรี ต.พลั่ว 165.8 มม. จังหวัดสกลนคร ต.คำตาก้า 160.2 มม.

ที่มา : สถาบันสารสนเทศทรัพยากรน้ำและการเกษตร (องค์การมหาชน)

สภาพอากาศปัจจุบัน วันที่ 7 - 13 มิ.ย. 60

ภาพเรดาร์จากกรมอุตุนิยมวิทยา กรมฝนหลวงและการบินเกษตร

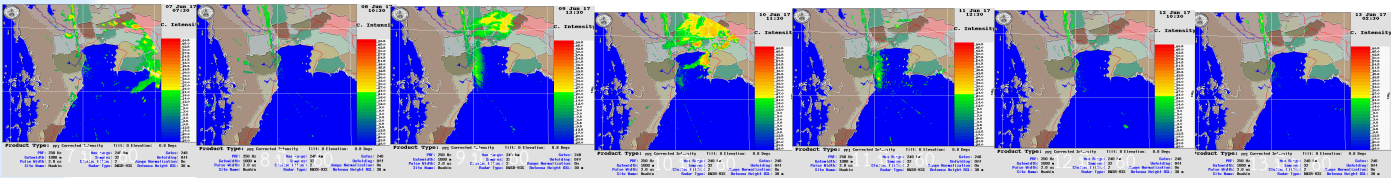
เรดาร์สกลนคร



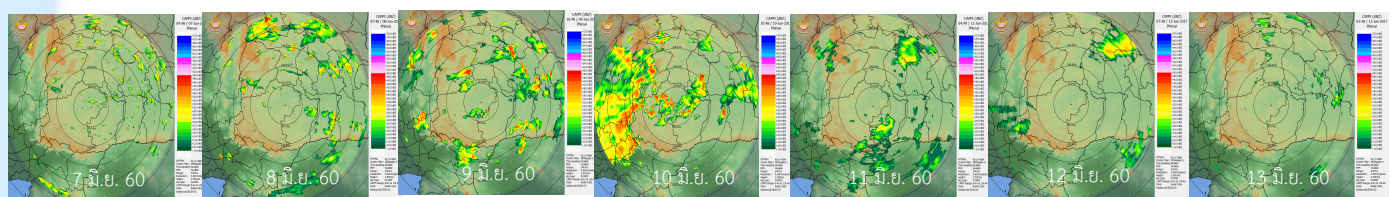
เรดาร์ขอนแก่น



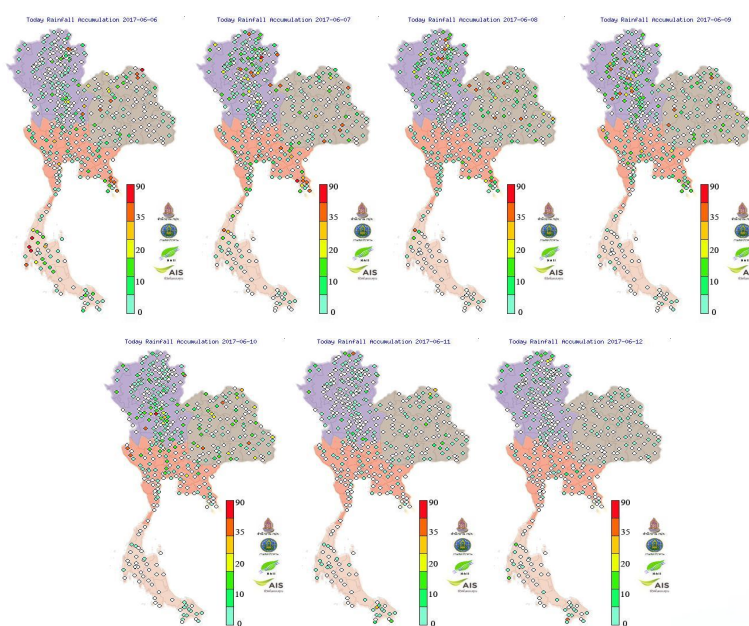
เรดาร์หัวหิน



เรดาร์พิจาย



ปริมาณฝนสะสมรายวัน



6 มิถุนายน 2560 - 12 มิถุนายน 2560

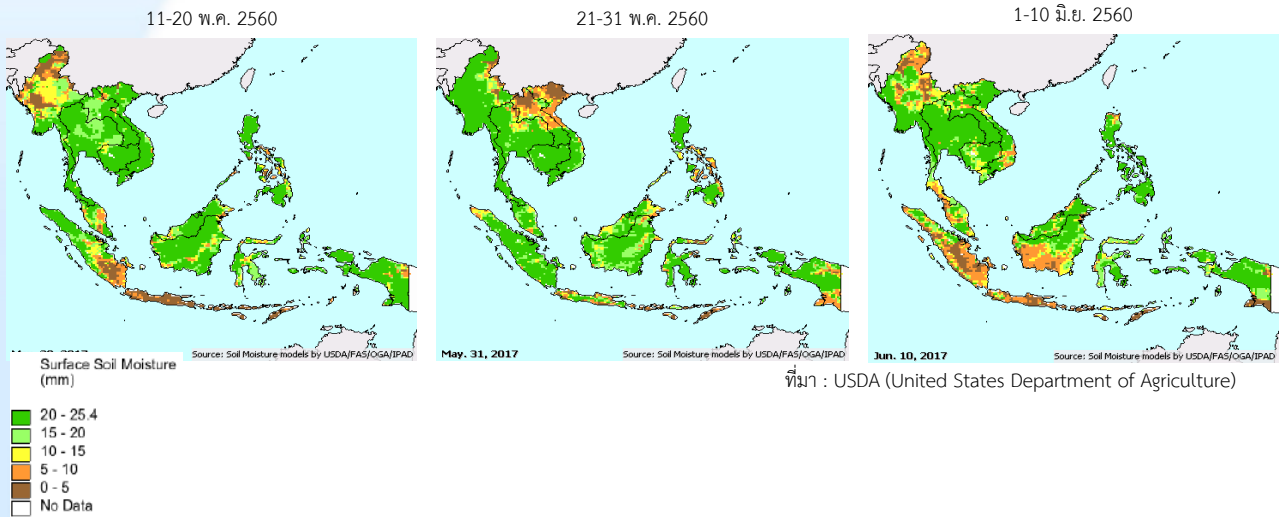
สถานี	ปริมาณฝนสะสม (mm.)
สตอ จ.สตอ จ.ตราด	182.2
บ้านหนองขอน ต.พิ้ว อ.รัตนบุรี	165.8
ศาลากลาง ต.ศาลากลาง อ.สกลนคร	160.2
หาดทับทิม ต.แหลมกลัด อ.ตราด	154.6
บ้านด่านขมพล ต.ด่านขมพล อ.ตราด	145.6
บ้านล-เมือง ต.กมกาปิ อ.ฉะเชิงเทรา	143.6
ตลาดกรเรือ ต.หนองบัว อ.เลย	137.6
โนนกกอก ต.หนองบัวแดง อ.ชัยภูมิ	135.2
บ้านเม้ง ต.บ้านเม้ง อ.นครพนม	125
บ้านบางถิ่น ต.บางถิ่น อ.ระนอง	123.8
ออบ.ป่าเม็ก ต.ป่าเม็ก อ.บึงกาฬ	123.4
หนองบอน ต.หนองบอน อ.ตราด	112.4
สังขละบุรี ต.หนอง อ.กาญจนบุรี	108.2
โรงพยาบาลระนอง ต.บางรี อ.ระนอง	105.4
ศรีสำโรง ต.วัดเกาะ อ.สต.พิชัย	102.2
เสถียรก่อ ต.เสถียรก่อ อ.เลย	100.6
ออบ.บางวัน ต.บางวัน อ.พิจัย	97.8
ออบ.วังชัน ต.วังชัน อ.แพร่	97.4
กต.แม่จัน ต.แม่จัน อ.เชียงใหม่	92
บ้านหนองงู ต.ท่าแพ อ.ตรัง	86.4

หมายเหตุ : ปริมาณฝนสะสม 7 วัน

รายละเอียดเพิ่มเติม : http://www.thaiwater.net/DATA/site/content/fs_show_top7.html?type=rain_acc&sort_type=max

ความชื้นผิวดิน

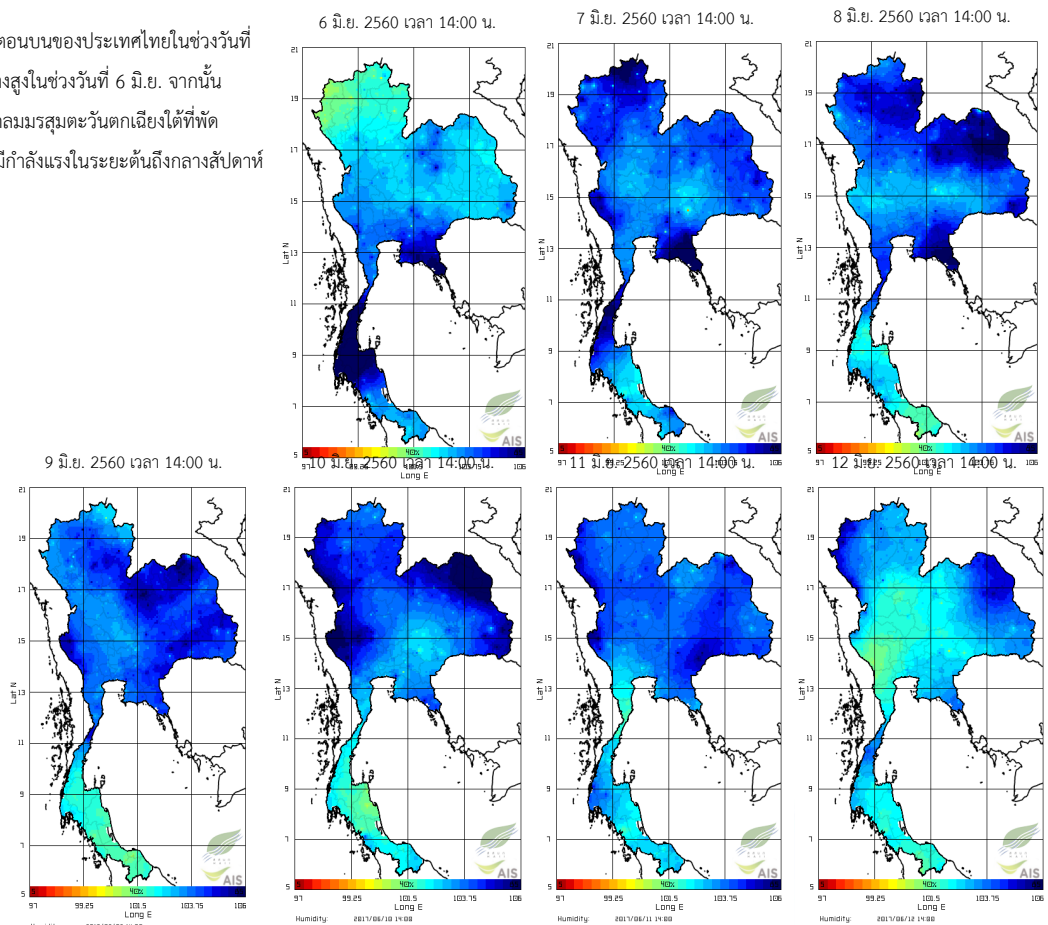
ช่วงวันที่ 1-10 มิถุนายน 2560 บริเวณตอนบนของประเทศไทยมีความชื้นค่อนข้างสูง เนื่องจากมรสุมตะวันตกเฉียงใต้ที่พัดปกคลุมทะเลอันดามันและประเทศไทยมีกำลังแรง ทำให้ภาคเหนือ ภาคตะวันออกเฉียงเหนือ และภาคตะวันออก มีฝนตกต่อเนื่อง ส่วนภาคใต้ฝั่งตะวันตกมีความชื้นค่อนข้างต่ำ



ที่มา : USDA (United States Department of Agriculture)

ความชื้นในอากาศ

ความชื้นในอากาศค่อนข้างสูงบริเวณตอนบนของประเทศไทยในช่วงวันที่ 7-11 มิ.ย. ส่วนภาคใต้มีความชื้นค่อนข้างสูงในช่วงวันที่ 6 มิ.ย. จากนั้นความชื้นในอากาศค่อยๆ ลดลง เนื่องจากลมมรสุมตะวันตกเฉียงใต้ที่พัดปกคลุมทะเลอันดามันและประเทศไทยมีกำลังแรงในระยะต้นถึงกลางสัปดาห์

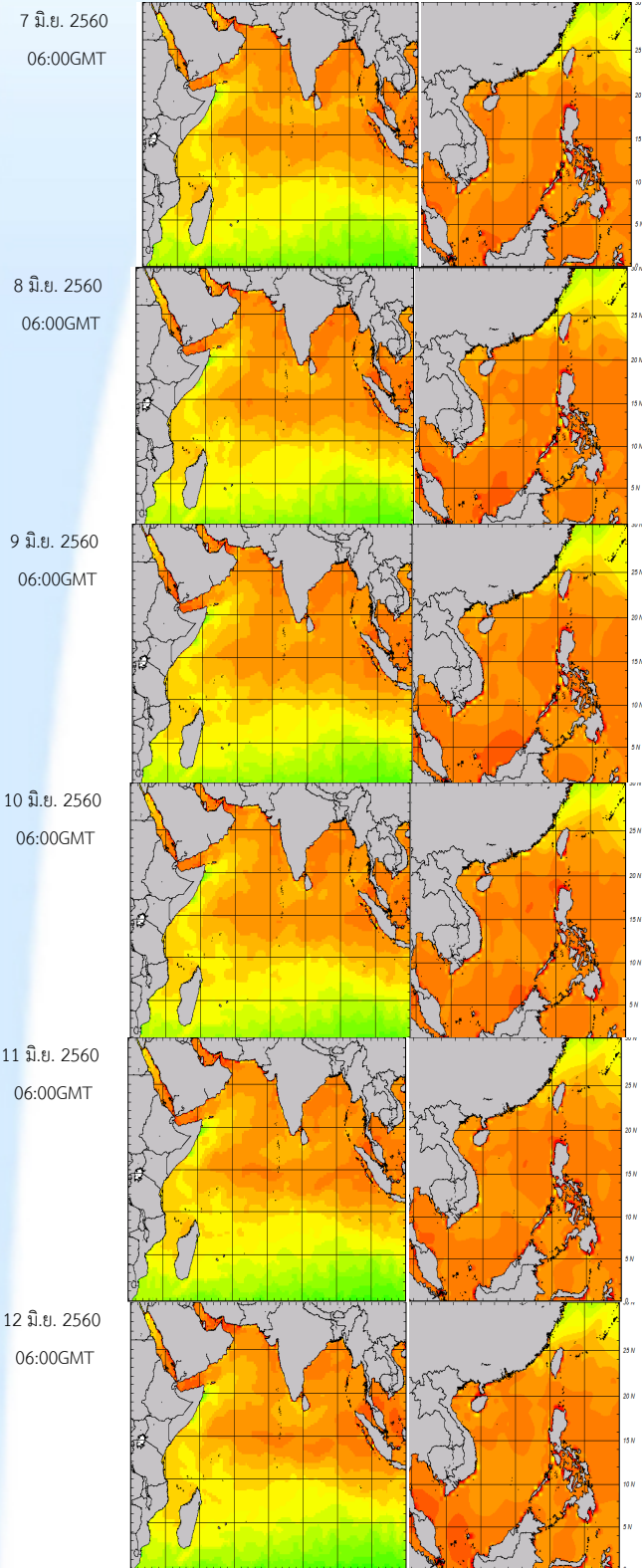


ที่มา สถาบันสารสนเทศทรัพยากรน้ำและการเกษตร(องค์การมหาชน)

สภาพอากาศปัจจุบัน วันที่ 7 - 13 มิถุนายน 2560

อุณหภูมิผิวน้ำทะเล

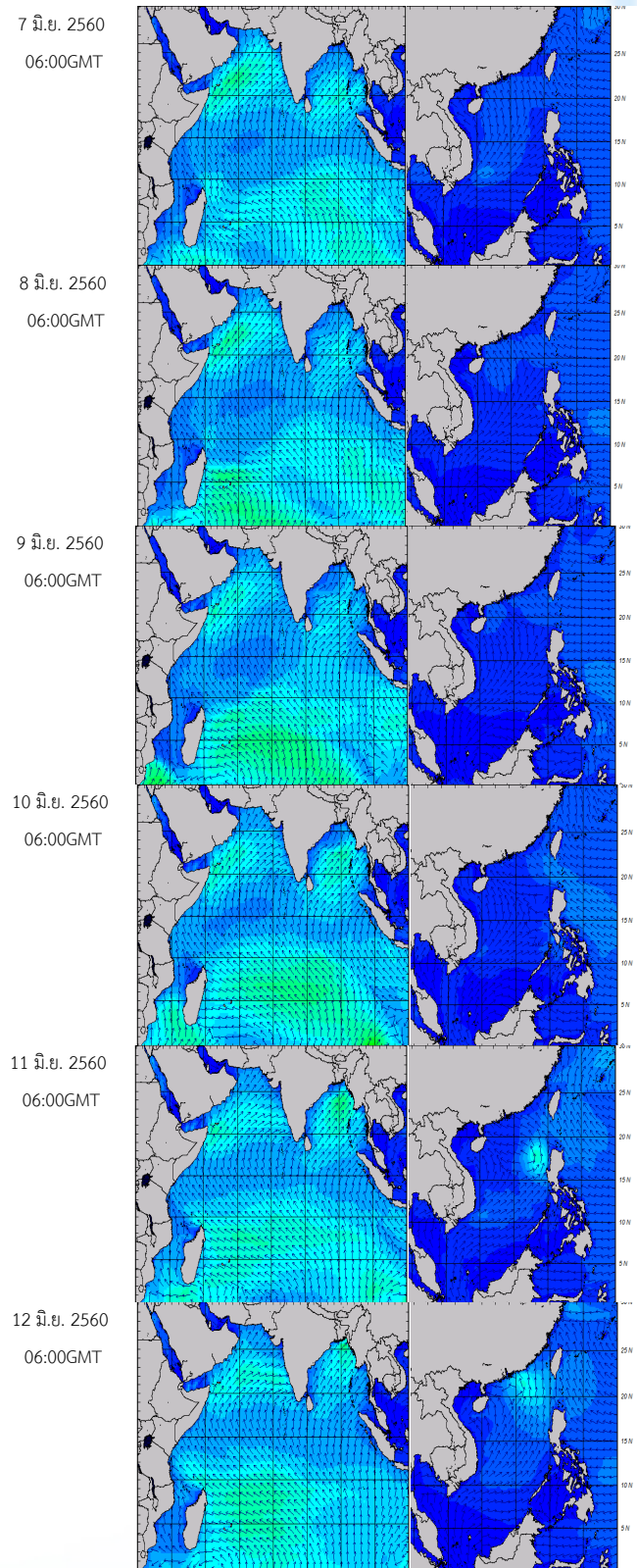
อุณหภูมิผิวน้ำทะเลฝั่งอันดามันใกล้เคียงกับบริเวณอ่าวไทย โดยมีอุณหภูมิ อยู่ที่ประมาณ 26-28 องศาเซลเซียส ตลอดสัปดาห์



ความสูงและทิศทางคลื่นฝั่งอันดามัน (ซ้าย) และฝั่งอ่าวไทย (ขวา)
ที่มา : Oceanweather, Inc.

ความสูงและทิศทางของคลื่น

ฝั่งอันดามันมีคลื่นสูงประมาณ 1-2 เมตร ส่วนบริเวณอ่าวไทยตอนบนมีคลื่นสูงประมาณ 1 เมตร ตลอดสัปดาห์



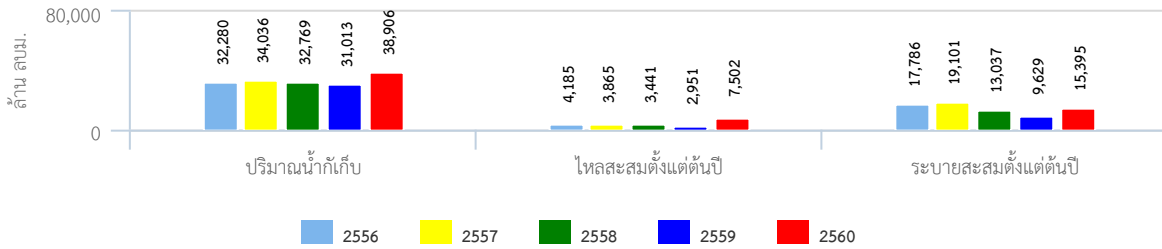
ความสูงและทิศทางคลื่นฝั่งอันดามัน (ซ้าย) และฝั่งอ่าวไทย (ขวา)
ที่มา : Oceanweather, Inc.

ปริมาณน้ำในอ่างเก็บน้ำ

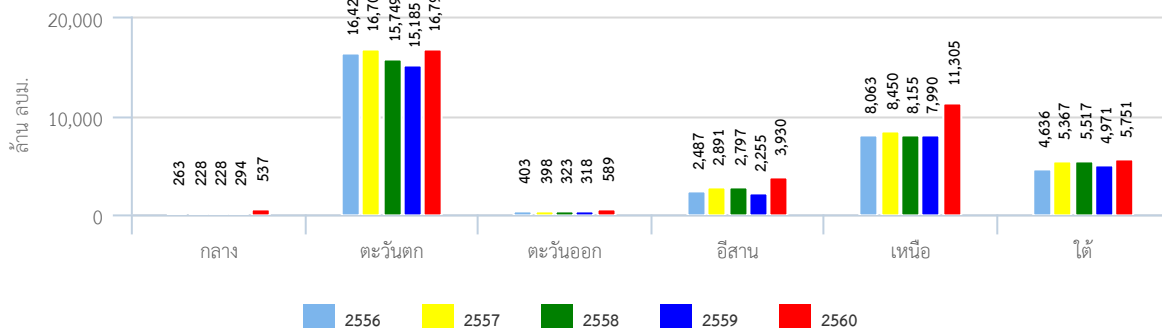
สภาพน้ำในอ่างเก็บน้ำขนาดใหญ่ทั่วประเทศ

ปัจจุบันปริมาณน้ำกักเก็บคงเหลือทั่วประเทศ มีอยู่ 38,906 ล้านลูกบาศก์เมตร หรือ 55% ของความจุอ่าง โดยเป็นน้ำใช้การได้จริง 15,380 ล้านลูกบาศก์เมตร สำหรับเขื่อนภูมิพล และเขื่อนสิริกิติ์ มีน้ำใช้การคงเหลืออยู่ 2,169 และ 1,789 ล้านลูกบาศก์เมตร ตามลำดับ ทั้งนี้เขื่อนที่น้ำในการอยู่ในเกณฑ์น้อยวิกฤต ได้แก่ เขื่อนแม่งวง เขื่อนลำตะคอง เขื่อนป่าสักฯ เขื่อนคลองสียัด เขื่อนขุนด่านปราการชล และเขื่อนนฤพดินทรจินดา

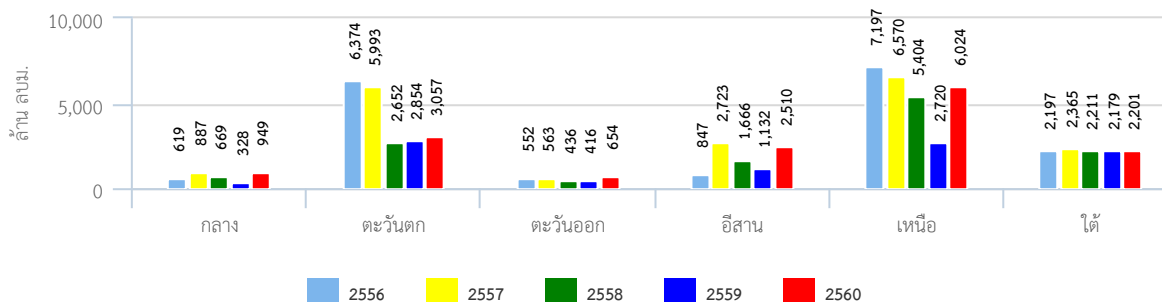
สถานการณ์น้ำในอ่างเก็บน้ำขนาดใหญ่



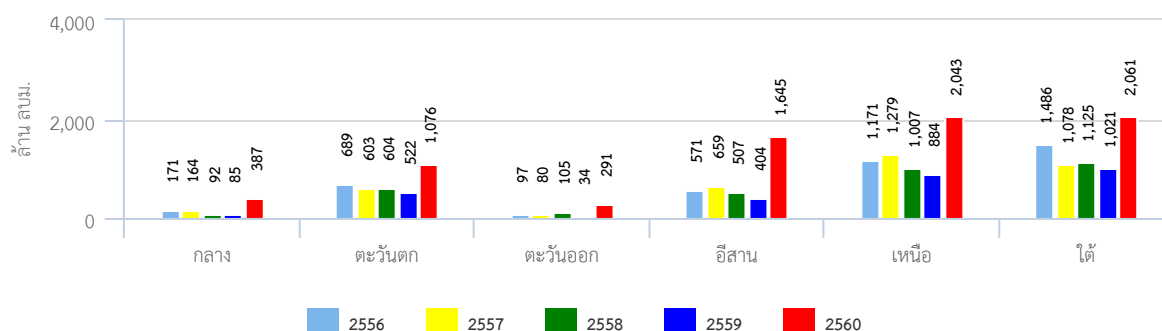
ปริมาณน้ำเก็บกักรายภาค



ปริมาณน้ำระบายสะสมตั้งแต่ต้นปีรายภาค



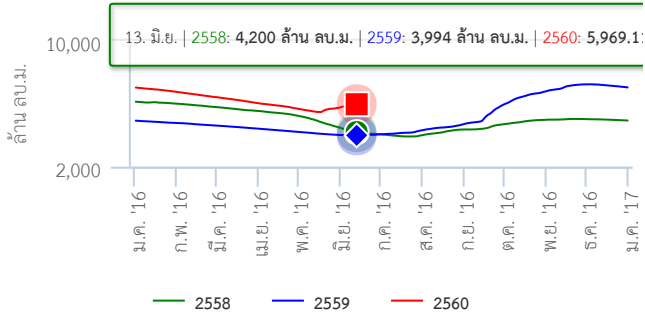
ปริมาณน้ำไหลลงอ่างฯสะสมตั้งแต่ต้นปีรายภาค



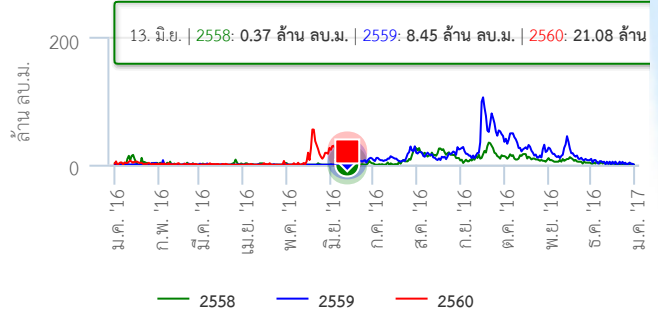
สภาพน้ำในอ่างเก็บน้ำขนาดใหญ่ในพื้นที่ลุ่มน้ำเจ้าพระยา

ปริมาณน้ำใช้งานได้จริงในอ่างเก็บน้ำขนาดใหญ่ในพื้นที่ลุ่มน้ำเจ้าพระยา ข้อมูล ณ วันที่ 13 มิถุนายน พบว่า มีน้ำใช้การรวมกัน อยู่ที่ 4,536 ล้านลูกบาศก์เมตร โดยความต้องการน้ำเฉลี่ย ในฤดูแล้งและช่วงฤดูฝนของปี 2561 สำหรับอุปโภค-บริโภค การเกษตร และรักษาระบบนิเวศ 12,000 ล้านลูกบาศก์เมตร

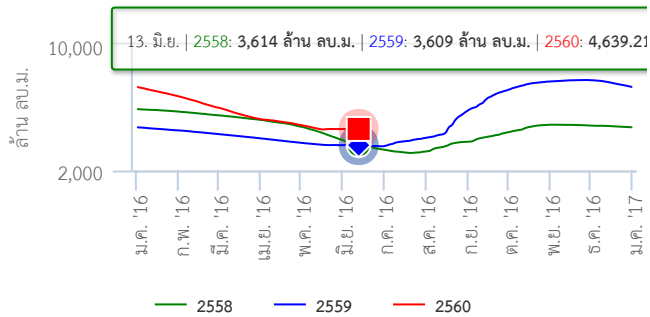
ปริมาณน้ำในเขื่อน ภูมิพล



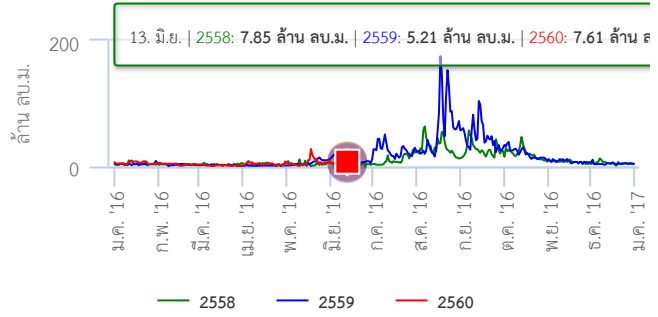
ปริมาณน้ำไหลลงเขื่อน ภูมิพล



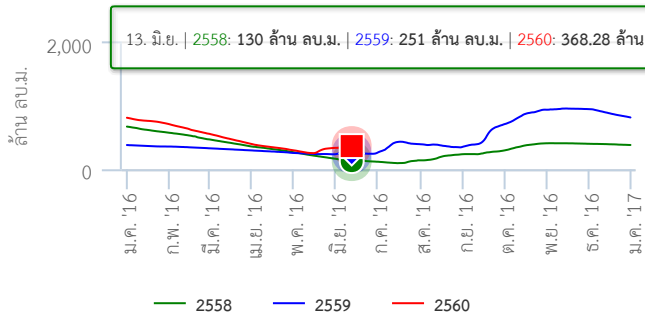
ปริมาณน้ำในเขื่อน สิริกิติ์



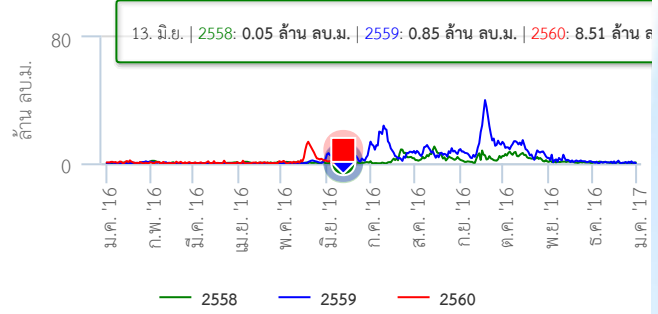
ปริมาณน้ำไหลลงเขื่อน สิริกิติ์



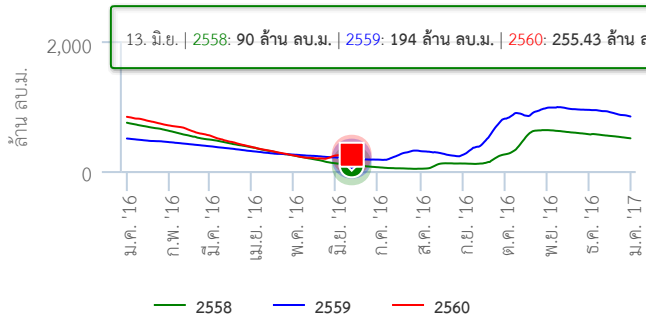
ปริมาณน้ำในเขื่อน แควน้อย



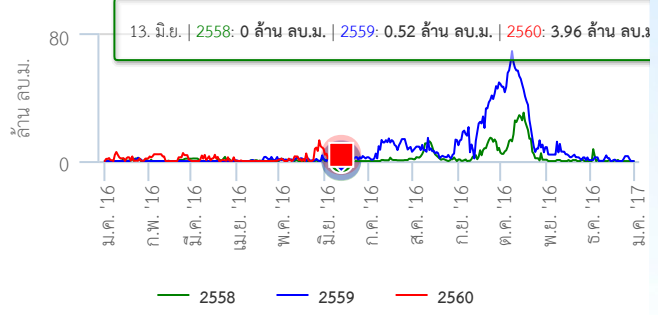
ปริมาณน้ำไหลลงเขื่อน แควน้อย



ปริมาณน้ำในเขื่อน ป่าสัก

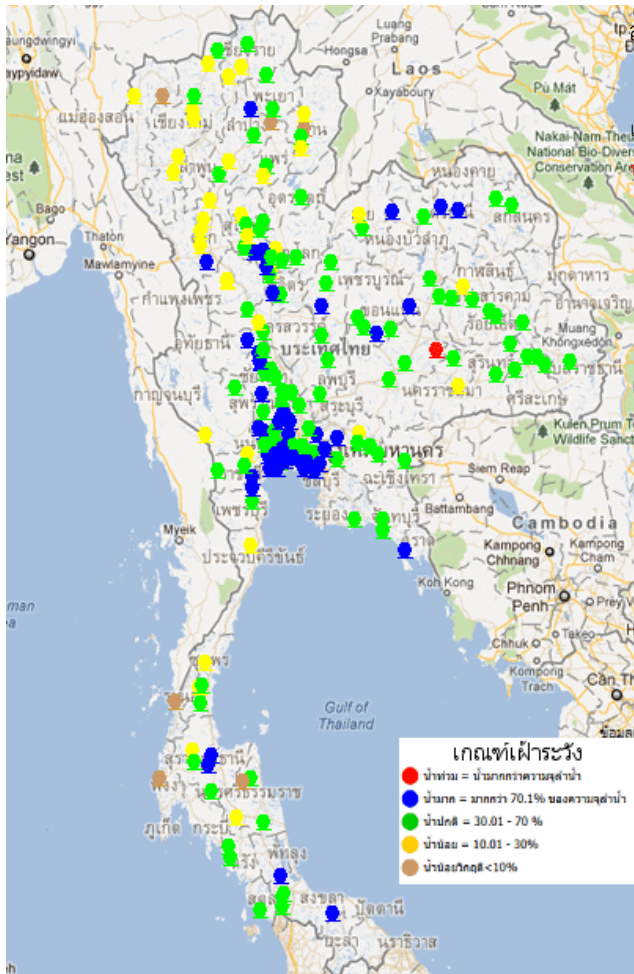


ปริมาณน้ำไหลลงเขื่อน ป่าสัก



ข้อมูลปริมาณน้ำในอ่างเก็บน้ำขนาดใหญ่ในวันที่ 13 มิถุนายน 2560
ที่มา : กรมชลประทานและการไฟฟ้าฝายผลิตแห่งประเทศไทย

ระดับน้ำท่า



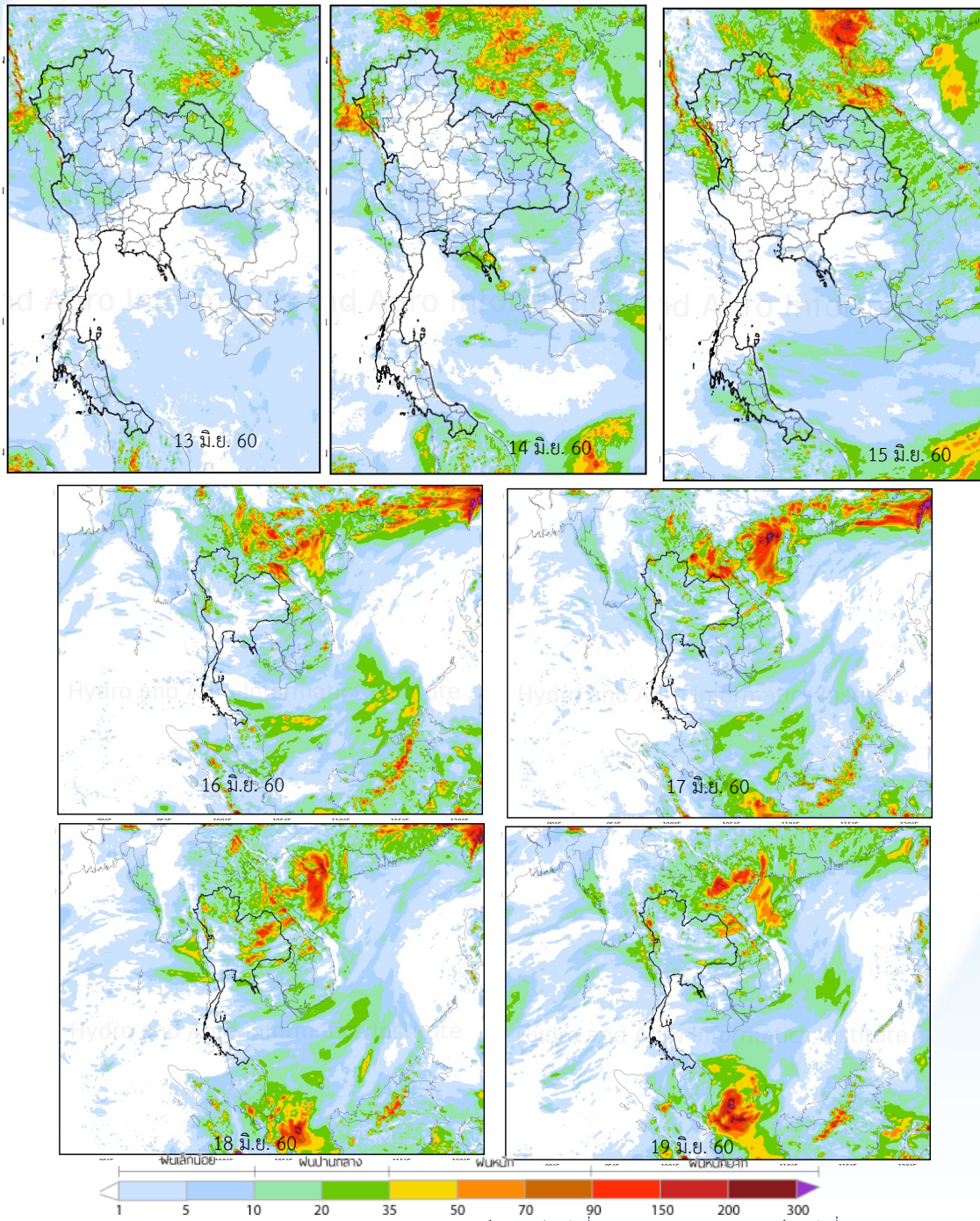
ที่มา : สถานีโทรมาตรตรวจวัดระดับน้ำของสถาบันสารสนเทศทรัพยากรน้ำและการเกษตร (องค์การมหาชน)

สถานการณ์น้ำจากระบบโทรมาตรวัดระดับน้ำอัตโนมัติ ณ เวลา 10.00 น. พบว่าภาคเหนือมีระดับน้ำเพิ่มขึ้น แต่ในภาพรวมยังคงมีระดับน้ำน้อยถึงน้อยวิกฤต ภาคตะวันออกเฉียงเหนือและภาคใต้มีระดับน้ำถึงปานกลาง ส่วนภาคกลางมีระดับปานกลาง ทั้งนี้ น้ำล้นตลิ่งต่ำตามธรรมชาติ บริเวณแม่น้ำมูล ตำบลปะเคียบ อำเภอคูเมือง จังหวัดบุรีรัมย์ แนวโน้มระดับน้ำทรงตัว

คาดการณ์ปริมาณฝน

คาดการณ์ฝนล่วงหน้า 7 วัน ด้วยแบบจำลองสภาพอากาศ WRF-ROMS

จากแผนภาพคาดการณ์ปริมาณฝนสะสมรายวันล่วงหน้า 7 วัน ความละเอียด 3x3 กิโลเมตร และ 9x9 กิโลเมตร คาดว่าช่วงวันที่ 13-15 มิ.ย. 60 หย่อมความกดอากาศต่ำปกคลุมบริเวณทะเลจีนใต้ ประกอบกับลมมรสุมตะวันออกเฉียงใต้ที่พัดปกคลุมทะเลอันดามันและประเทศไทยมีกำลังอ่อนลง ส่งผลให้ประเทศไทยมีฝนลดลง แต่ฝนตกเล็กน้อยบริเวณด้านตะวันตกของภาคเหนือ และบริเวณตอนบนของภาคตะวันออกเฉียงเหนือ จากนั้นช่วงวันที่ 16-19 มิ.ย. 60 หย่อมความกดอากาศต่ำที่ปกคลุมบริเวณประเทศเวียดนามตอนบน อีกทั้งลมมรสุมตะวันออกเฉียงใต้ยังคงพัดปกคลุมประเทศไทย ทำให้ประเทศไทยจะมีฝนเพิ่มขึ้นเล็กน้อยในช่วงวันที่ 17-18 มิ.ย. โดยอาจมีฝนตกปานกลางถึงหนักบริเวณภาคตะวันออกเฉียงเหนือ และด้านตะวันตกของภาคเหนือ หลังจากนั้นฝนจะลดลง



การคาดการณ์ฝนระหว่างวันที่ 13-19 มิ.ย. 2560 (คาดการณ์ ณ วันที่ 12 มิ.ย. 60 เวลา 19.00 น.)

ที่มา : สถาบันสารสนเทศทรัพยากรน้ำและการเกษตร (องค์การมหาชน)

Pasted from <http://thaiwater.haii.or.th/thaiwater_L5/public/wrfroms/rain_forecast>

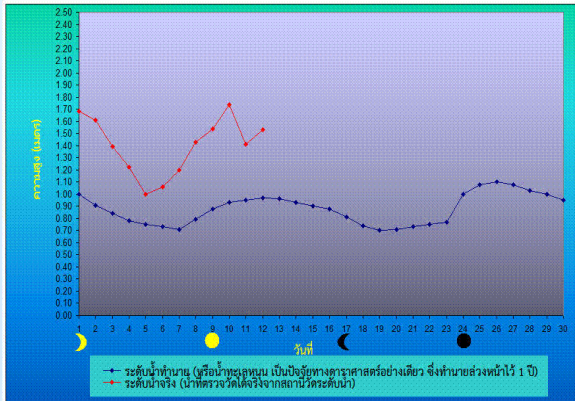
หมายเหตุ : ความแม่นยำของแบบจำลองสอดคล้องกับสถานการณ์จริงเมื่อระยะเวลาคาดการณ์ใกล้เคียงกับปัจจุบัน อีกทั้งยังอยู่ในขั้นวิจัยและพัฒนา ผู้ใช้ควรมีวิจารณญาณในการนำไปใช้ต่อไป

คาดการณ์ระดับน้ำทะเล

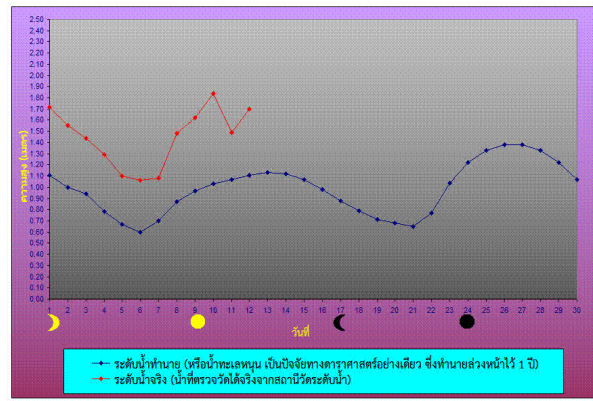
คาดการณ์สภาวะระดับน้ำในแม่น้ำเจ้าพระยา

จากการคาดการณ์สถานการณ์น้ำขึ้น-น้ำลง บริเวณอ่าวไทยที่สถานีของบัญชาการกองทัพเรือ คาดว่า น้ำลงต่ำสุดในวันที่ 13 มิ.ย. 60 เวลา 03.28 น. ระดับน้ำสูงกว่าระดับน้ำทะเลปานกลาง 0.19 เมตร น้ำขึ้นสูงสุดจะเกิดขึ้น เวลา 23.15 น. ระดับน้ำขึ้นสูงกว่าระดับน้ำทะเลปานกลาง 0.96 เมตร ส่วนบริเวณป้อมพระจุลจอมเกล้า คาดว่า น้ำลงต่ำสุดเวลา 02.29 น. ระดับน้ำต่ำกว่าระดับน้ำทะเลปานกลาง 0.03 เมตร น้ำขึ้นสูงสุดจะเกิดขึ้น เวลา 21.15 น. โดยระดับน้ำขึ้นสูงกว่าระดับน้ำทะเลปานกลาง 1.13 เมตร

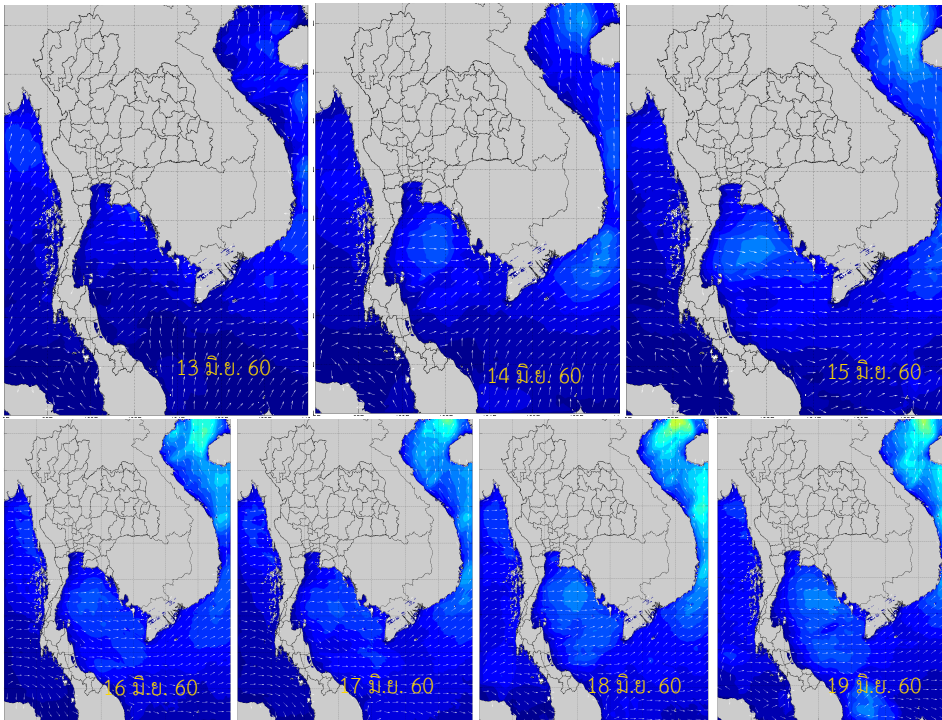
บริเวณหน้ากองบัญชาการกองทัพเรือ



บริเวณป้อมพระจุลจอมเกล้า



คาดการณ์ความสูงและทิศทางคลื่นทะเลบริเวณอ่าวไทยและอันดามัน



จากแผนภาพแสดงการคาดการณ์คลื่น เวลา 19.00 น. ของวันที่ 12 มิ.ย. 2559 พบว่า ระหว่างช่วงวันที่ 13-19 มิ.ย. 2560 ลมมรสุมตะวันออกเฉียงเหนือพัดปกคลุมประเทศไทยและอ่าวไทยจะมีอ่อน ส่งผลให้คลื่นลมบริเวณทะเลฝั่งอันดามันมีกำลังอ่อนลง โดยมีความสูงของคลื่นประมาณ 1 เมตร

ที่มา สสทน.