



สภาพอากาศปัจจุบัน

แผนที่ความกดอากาศและภาพเมฆ	2
ภาพเรดาร์ และปริมาณฝน	3
ความชื้น	4
อุณหภูมิผิวน้ำทะเลและความสูงคลื่น	5
ปริมาณน้ำในอ่างเก็บน้ำ	6
ระดับน้ำท่า	7

คาดการณ์

คาดการณ์ปริมาณฝน	9
คาดการณ์ระดับน้ำทะเล	10
คาดการณ์คลื่น	10

รายงานสถานการณ์น้ำรายสัปดาห์

สัปดาห์ที่ 23/2560

ระหว่างวันที่ 31 พฤษภาคม - 6 มิถุนายน 2560

สถานการณ์ปัจจุบัน

สภาพอากาศ : พายุไซโคลนโมราบริเวณอ่าวเบงกอลตอนบน ได้เคลื่อนเข้าสู่ฝั่งบริเวณชายแดนระหว่างประเทศเมียนมาร์และประเทศบังกลาเทศ พร้อมอ่อนกำลังลงตามลำดับ และสลายตัวในช่วงเช้าวันที่ 31 พ.ค. อีกทั้งลมมรสุมตะวันตกเฉียงใต้กำลังแรงพัดปกคลุมทะเลอันดามัน และประเทศไทย ในช่วงต้นสัปดาห์และระยะปลายสัปดาห์ ทำให้บริเวณประเทศไทยมีฝนตกต่อเนื่อง โดยฝนสะสมจากระบบโทรมาตร ระหว่างวันที่ 30 พ.ค.-5 มิ.ย. 60 มีปริมาณสูงสุด อยู่ที่จังหวัดจันทบุรี ต.พลิว วัดได้ 207.8 มม. รองลงมาที่ จังหวัดระนอง ต.บางริน วัดได้ 143.2 มม.

น้ำในเขื่อน : รายงานข้อมูลน้ำในเขื่อนจากกรมชลประทาน ณ วันที่ 6 มิ.ย. 2560 พบว่า ปริมาณน้ำกักเก็บคงเหลือทั่วประเทศ มีอยู่ 38,452 ล้านลูกบาศก์เมตร หรือ 54% ของความจุอ่าง โดยเป็นน้ำใช้การได้จริง 14,926 ล้านลูกบาศก์เมตร สำหรับเขื่อนภูมิพล และเขื่อนสิริกิติ์ มีน้ำใช้การคงเหลืออยู่ 2,077 และ 1,778 ล้านลูกบาศก์เมตร ตามลำดับ ทั้งนี้มีเขื่อนที่น้ำในการอยู่ในเกณฑ์น้อยวิกฤต ได้แก่ **เขื่อนแม่กวง เขื่อนลำตะคอง เขื่อนลำพระยา เขื่อนป่าสัก เขื่อนคลองสียัด เขื่อนขุนด่านปราการชล และเขื่อนนฤบดินทรจินดา**

น้ำในแม่น้ำลำคลอง : ภาคเหนือตอนบนมีระดับน้ำเพิ่มขึ้นแต่ในภาพรวมยังคงมีระดับน้ำน้อยถึงน้อยวิกฤต ภาคตะวันออกเฉียเหนือและภาคใต้มีระดับน้ำน้อยถึงน้อยปานกลาง ส่วนภาคกลางมีระดับน้ำปานกลาง ทั้งนี้มีล้นตลิ่งตามธรรมชาติที่ตั้งนี้

- **น้ำล้นตลิ่งต่ำตามธรรมชาติบริเวณลำสำคัญ ตำบลเมืองเหนือ อำเภอเมือง จังหวัดศรีสะเกษ แนวโน้มระดับน้ำลดลง**

- **น้ำล้นตลิ่งต่ำตามธรรมชาติบริเวณแม่น้ำมูล ตำบลปะเคียบ อำเภอคูเมือง จังหวัดบุรีรัมย์ แนวโน้มระดับน้ำทรงตัว**

คาดการณ์

คาดการณ์ฝน : คาดว่าช่วงวันที่ 6-8 มิ.ย. 60 หย่อมความกดอากาศต่ำปกคลุมบริเวณอ่าวเบงกอลตอนกลาง อีกทั้งลมมรสุมตะวันตกเฉียงใต้ที่พัดปกคลุมทะเลอันดามันและประเทศไทยมีกำลังแรง ส่งผลให้ประเทศไทยกลับมาฝนเพิ่มขึ้น และอาจมีฝนตกหนักทางด้านตะวันตกของภาคกลาง ภาคตะวันออก และภาคเหนือ โดยเฉพาะบริเวณจังหวัดจันทบุรี ตราด กาญจนบุรี กำแพงเพชร ตาก และเชียงใหม่ ส่วนภาคใต้มีฝนตกเล็กน้อยถึงปานกลาง กับอาจมีฝนตกหนักในบางพื้นที่ จากนั้นช่วงวันที่ 9-12 มิ.ย. 60 หย่อมความกดอากาศต่ำที่ปกคลุมบริเวณอ่าวเบงกอลตอนกลางจะเคลื่อนขึ้นสู่ฝั่งประเทศอินเดีย ในช่วงวันที่ 10-11 มิ.ย. ทำให้ลมมรสุมตะวันตกเฉียงใต้ที่พัดปกคลุมทะเลอันดามันและประเทศไทยยังคงมีกำลังแรงต่อเนื่อง ส่งผลให้ประเทศไทยมีฝนตกต่อเนื่อง และอาจมีฝนตกหนักมากโดยเฉพาะบริเวณภาคเหนือ ภาคตะวันออกเฉียเหนือ และภาคกลาง

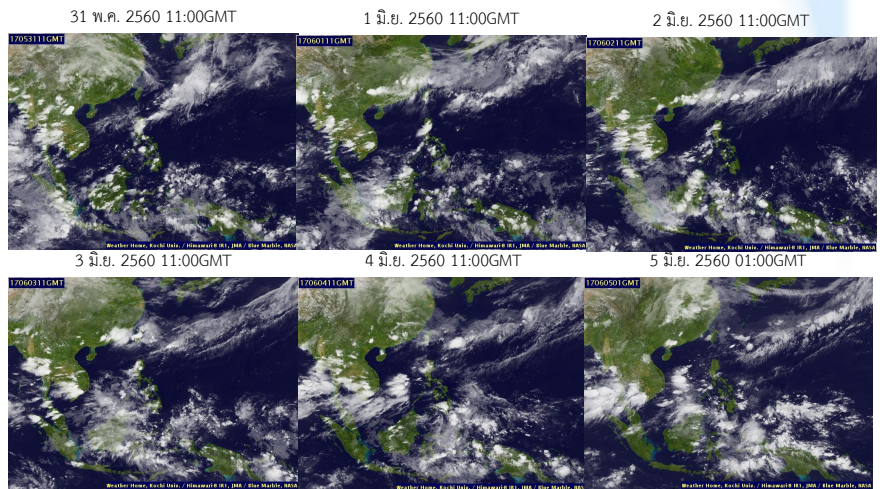
คาดการณ์ระดับน้ำในแม่น้ำเจ้าพระยา : น้ำลงต่ำสุดในวันที่ 6 มิ.ย. 60 เวลา 23.00 น. ระดับน้ำสูงกว่าระดับน้ำทะเลปานกลาง 0.25 เมตร น้ำขึ้นสูงสุดจะเกิดขึ้น เวลา 03.11 น. ระดับน้ำขึ้นสูงกว่าระดับน้ำทะเลปานกลาง 0.73 เมตร ส่วนบริเวณป้อมพระจุลจอมเกล้า คาดว่า น้ำลงต่ำสุดเวลา 22.11 น. โดยระดับน้ำสูงกว่าระดับน้ำทะเลปานกลาง 0.00 เมตร น้ำขึ้นสูงสุดจะเกิดขึ้น เวลา 01.50 น. โดยระดับน้ำขึ้นสูงกว่าระดับน้ำทะเลปานกลาง 0.60 เมตร

คาดการณ์คลื่น : คาดการณ์คลื่น เวลา 19.00 น. ของวันที่ 5 มิ.ย. 2560 พบว่า ระหว่างช่วงวันที่ 6-12 มิ.ย. 2560 ลมมรสุมตะวันตกเฉียงใต้ที่พัดปกคลุมทะเลอันดามัน และภาคใต้จะกลับมามีกำลังแรง ส่งผลให้คลื่นลมบริเวณทะเลอันดามันมีกำลังแรง โดยมีความสูงของคลื่นประมาณ 1-2 เมตร

สภาพอากาศปัจจุบัน วันที่ 31 พฤษภาคม - 6 มิถุนายน 2560

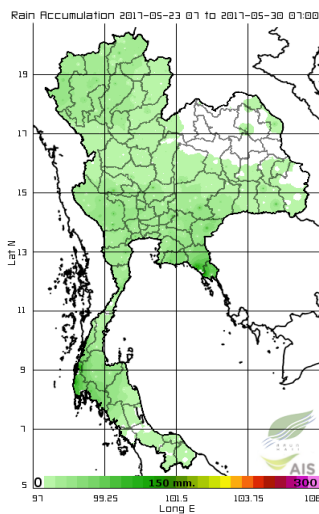
เมฆ

มีกลุ่มเมฆปกคลุมหนาแน่นบริเวณประเทศไทยตอนบน กับภาคใต้ฝั่งตะวันตก เกือบตลอดสัปดาห์ ทำให้มีฝนตกหนาแน่นบริเวณภาคตะวันออกเฉียงเหนือตอนล่าง ภาคตะวันออก ภาคกลาง และภาคใต้ฝั่งตะวันตก

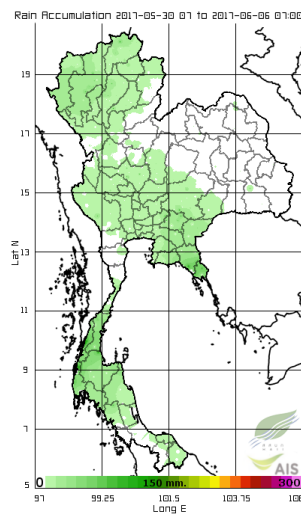


เส้นทางพายุ ที่มา : มหาวิทยาลัยโคชิ

สัปดาห์ที่แล้ว วันที่ 23 - 29 พ.ค. 60



สัปดาห์นี้ วันที่ 30 พ.ค. - 5 มิ.ย. 60



สัปดาห์นี้ประเทศไทยมีลดลงจากสัปดาห์ที่แล้ว โดยเฉพาะบริเวณภาคตะวันออกเฉียงเหนือ กับบางพื้นที่บริเวณด้านตะวันตกของประเทศ แต่ยังมีฝนต่อเนื่องบริเวณภาคเหนือ ภาคกลาง ภาคตะวันออก และภาคใต้ โดยปริมาณฝนสะสมสูงสุด 7 วัน ที่วัดได้จากระบบโทรมาตร อยู่ที่จังหวัดจันทบุรี ต.พลั่ว วัดได้ **207.8 มม.** รองลงมาที่จังหวัดระนอง ต.บางจัน 143.2 มม. จังหวัดตราด ต.แหลมกลัด 134.2 มม.

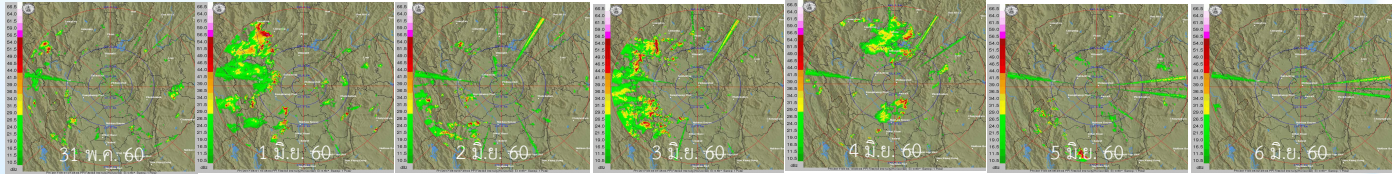
ที่มา : สถาบันสารสนเทศทรัพยากรน้ำและการเกษตร (องค์การมหาชน)

สภาพอากาศปัจจุบัน

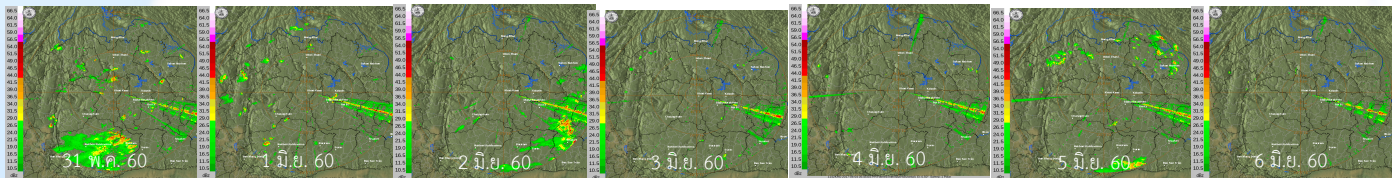
วันที่ 31 พ.ค. - 6 มิ.ย. 60

ภาพเรดาร์จากกรมอุตุนิยมวิทยา กรมฝนหลวงและการบินเกษตร

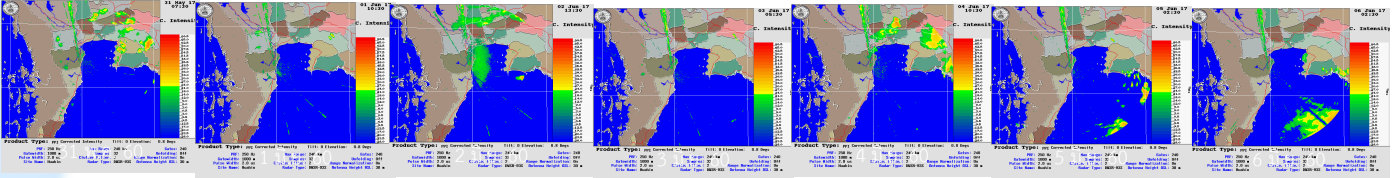
เรดาร์พิกนโลก



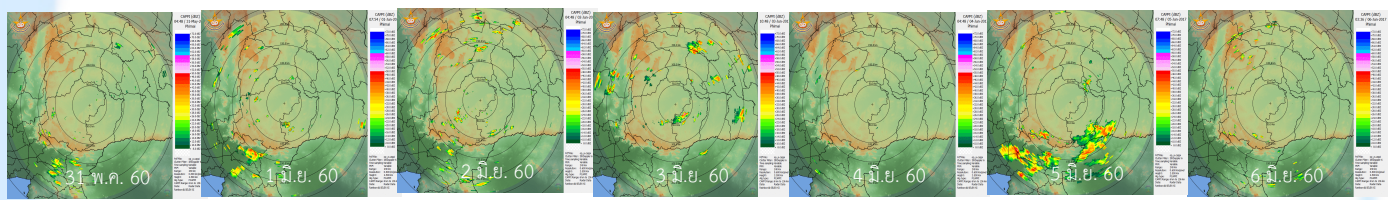
เรดาร์ขอนแก่น



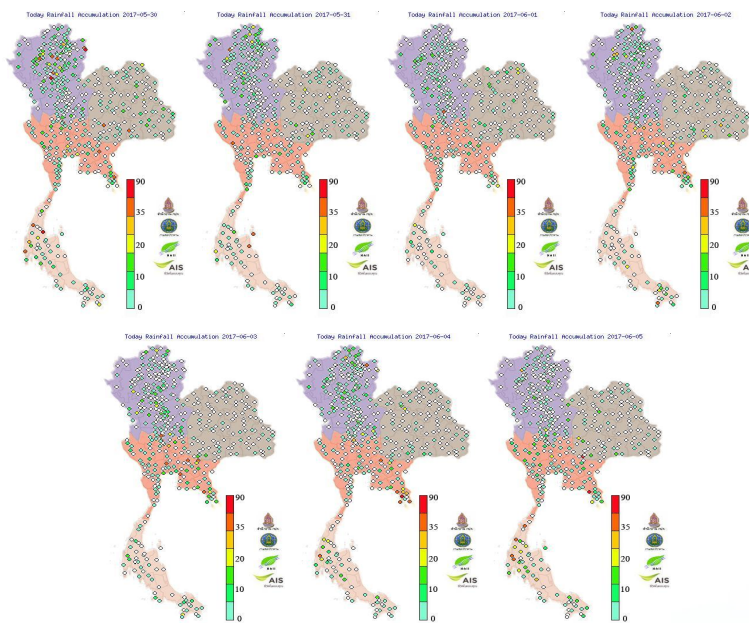
เรดาร์หัวหิน



เรดาร์พินาย



ปริมาณฝนสะสมรายวัน



30 พฤษภาคม 2560 - 5 มิถุนายน 2560

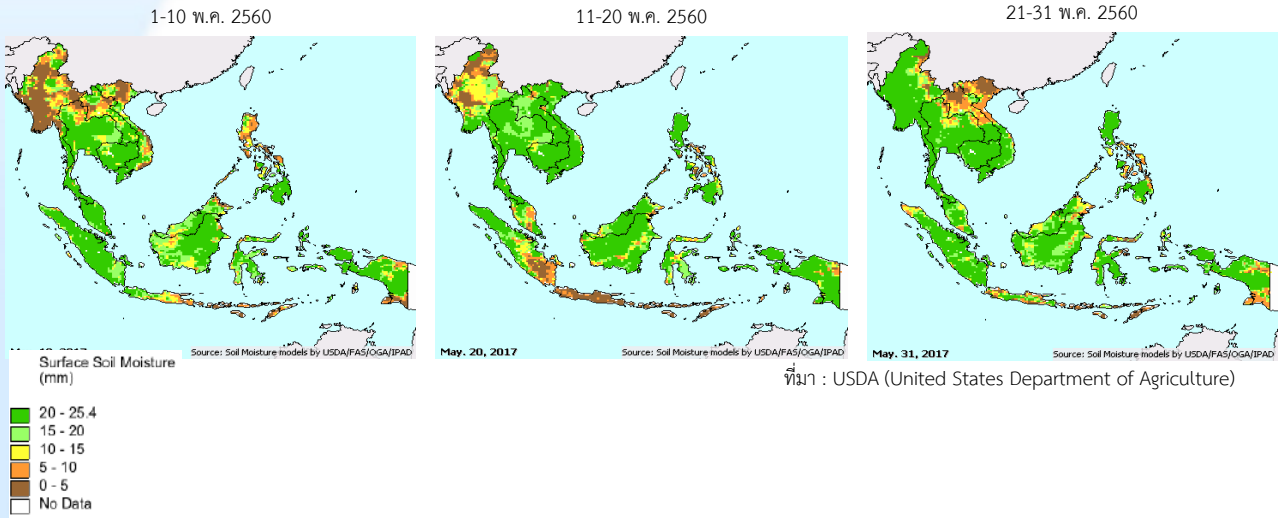
สถานี	ปริมาณฝนสะสม (มม.)
บ้านหนองขอน ต.พิมาย อ.พิมาย	207.8
โรงพยาบาลระนอง ต.บางขัน อ.ระนอง	143.2
นาตกพันปี ต.แม่กลอง อ.ตราด	134.2
บ้านท่ามะพร้าว ต.ท่ามะพร้าว อ.ตราด	133.8
อบต.บางวัน ต.บางวัน อ.พิมาย	133.2
เขาระกำ ต.คลองใหญ่ อ.ตราด	121.6
รพ.วังน้ำเขียว ต.วังน้ำเขียว อ.นครราชสีมา	118.4
ภท.ลำแก่น ต.ลำแก่น อ.พิมาย	111.2
อบต.คลองพา ต.คลองพา อ.สทิงพระ	108.4
บ้านหัวนา ต.นาถื่น อ.นครนายก	108.4
ภท.แม่เงิน ต.แม่เงิน อ.เวียงชัย	106.8
อบต.วังหิน ต.วังหิน อ.แพร่	104.2
บ้านน้ำ ต.เกาะช้างใต้ อ.ตราด	98.8
โคกพระ ต.โคกพระ อ.นครสวรรค์	97.4
หนองบอน ต.หนองบอน อ.ตราด	94.6
องค์การบริหารส่วนตำบลพระราม ต.สหพระราม อ.ปราจีนบุรี	90.6
วังช้าง ต.วังช้าง อ.ปราจีนบุรี	89.8
ท้ายออก ต.ท้ายออก อ.ตรัง	85.8
ทับลาน ต.บุพราหมณ์ อ.ปราจีนบุรี	85.2
พรต.บ้านหนองไจ้ ต.หนองทอง อ.เชียงใหม่	84

หมายเหตุ : ปริมาณฝนสะสม 7 วัน

รายละเอียดเพิ่มเติม : http://www.thaiwater.net/DATA/site/content/fs_show_top7.html?type=rain_acc&sort_type=max

ความชื้นผิวดิน

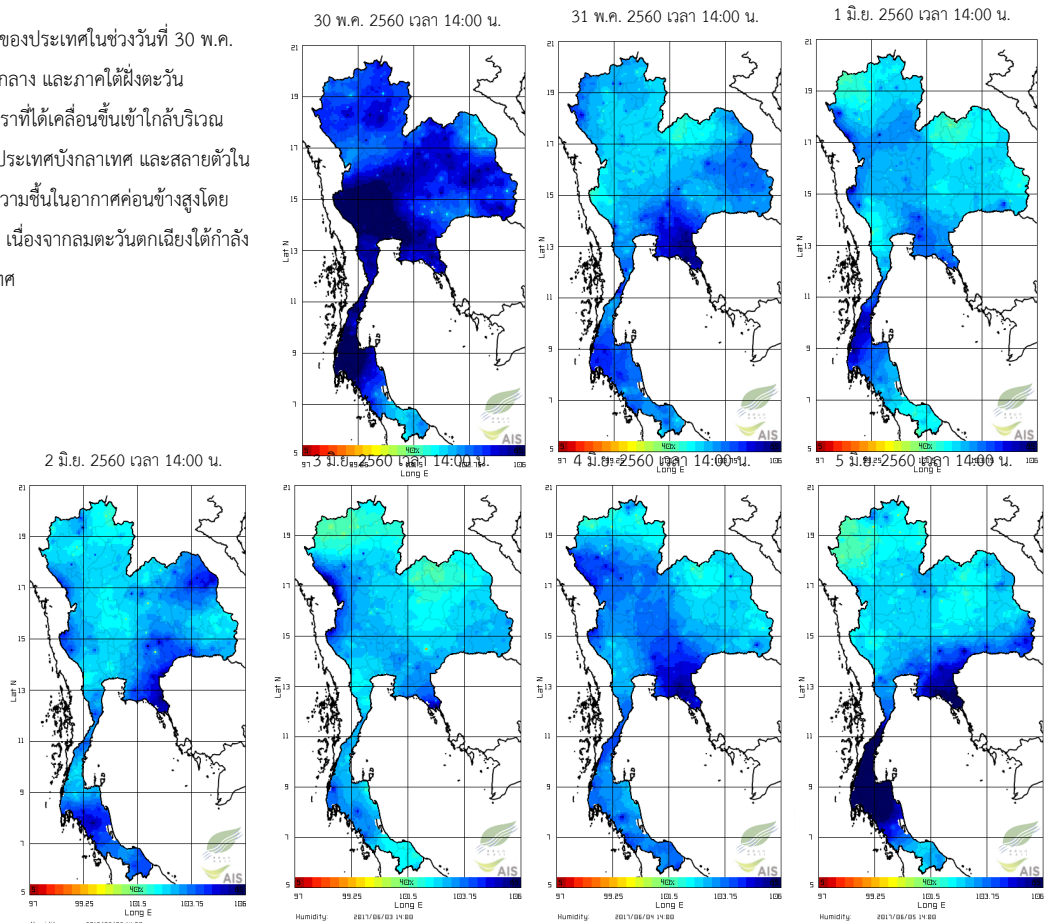
ช่วงวันที่ 21-31 พฤษภาคม 2560 บริเวณประเทศไทยมีความชื้นค่อนข้างสูง เนื่องจากมรสุมตะวันตกเฉียงใต้กำลังค่อนข้างแรงพัดปกคลุมทะเลอันดามันและประเทศไทย ทำให้เกือบทั่วประเทศไทยมีฝนตกต่อเนื่อง ยกเว้นบางบริเวณในภาคตะวันออกเฉียงเหนือตอนบน ที่มีความชื้นลดลงจากช่วงก่อนหน้า เนื่องจากหย่อมความกดอากาศต่ำปกคลุมภาคตะวันออกเฉียงเหนือตอนบนเป็นระยะๆ



ที่มา : USDA (United States Department of Agriculture)

ความชื้นในอากาศ

ความชื้นในอากาศค่อนข้างสูงทุกภาคของประเทศไทยในช่วงวันที่ 30 พ.ค. โดยเฉพาะบริเวณด้านตะวันตกของภาคกลาง และภาคใต้ฝั่งตะวันตก เนื่องจากอิทธิพลของพายุไซโคลนโมราที่เคลื่อนขึ้นเข้าใกล้บริเวณชายแดนระหว่างประเทศเมียนมาร์และประเทศบังกลาเทศ และสลายตัวในวันที่ 31 พ.ค. และในช่วงวันที่ 5 มิ.ย. ความชื้นในอากาศค่อนข้างสูง โดยเฉพาะบริเวณภาคใต้และภาคตะวันออก เนื่องจากลมตะวันตกเฉียงใต้กำลังแรงพัดปกคลุมทะเลอันดามันและประเทศ

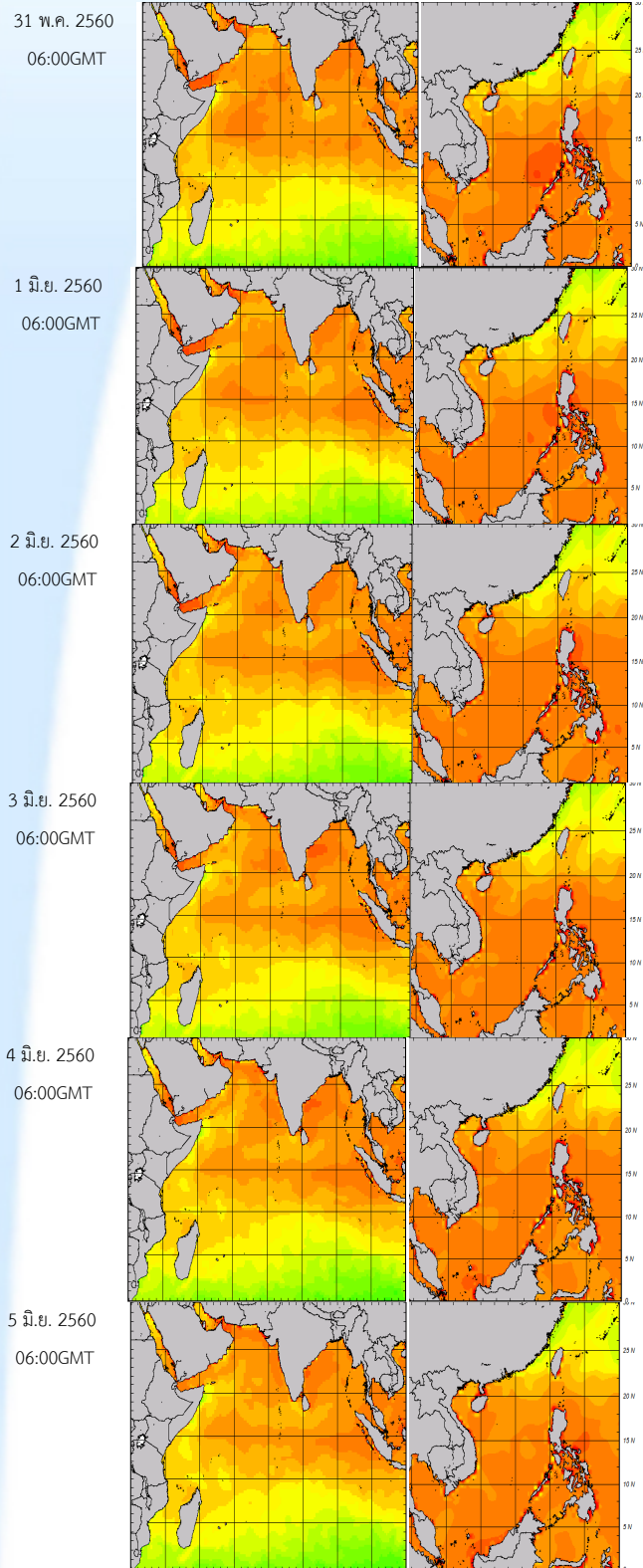


ที่มา สถาบันสารสนเทศทรัพยากรน้ำและการเกษตร (องค์การมหาชน)

สภาพอากาศปัจจุบัน วันที่ 31 พฤษภาคม - 6 มิถุนายน 2560

อุณหภูมิผิวน้ำทะเล

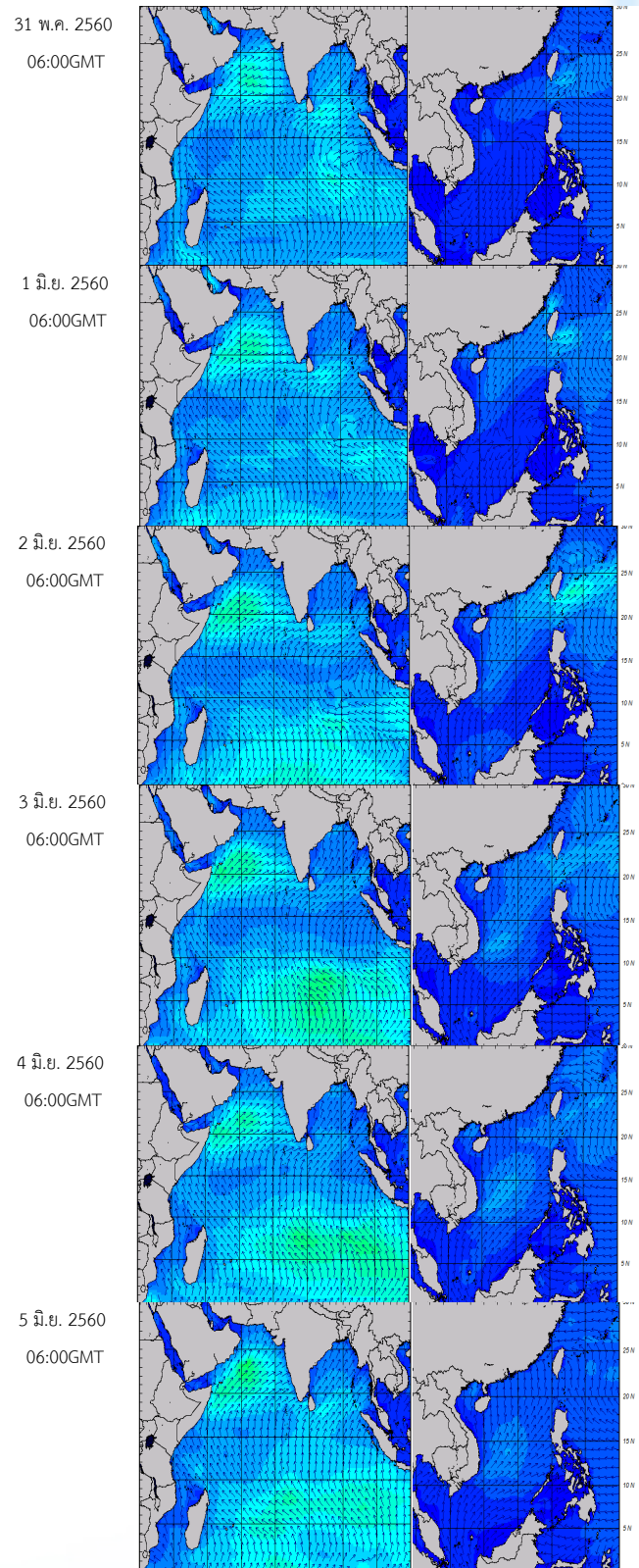
อุณหภูมิผิวน้ำทะเลฝั่งอันดามันใกล้เคียงกับบริเวณอ่าวไทย โดยมีอุณหภูมิ อยู่ที่ประมาณ 26-28 องศาเซลเซียส ตลอดสัปดาห์



ความสูงและทิศทางคลื่นฝั่งอันดามัน (ซ้าย) และฝั่งอ่าวไทย (ขวา)
ที่มา : Oceanweather, Inc.

ความสูงและทิศทางของคลื่น

ฝั่งอันดามันมีคลื่นสูงประมาณ 1-2 เมตร ส่วนบริเวณอ่าวไทยตอนบนมีคลื่นสูงประมาณ 1 เมตร ตลอดสัปดาห์



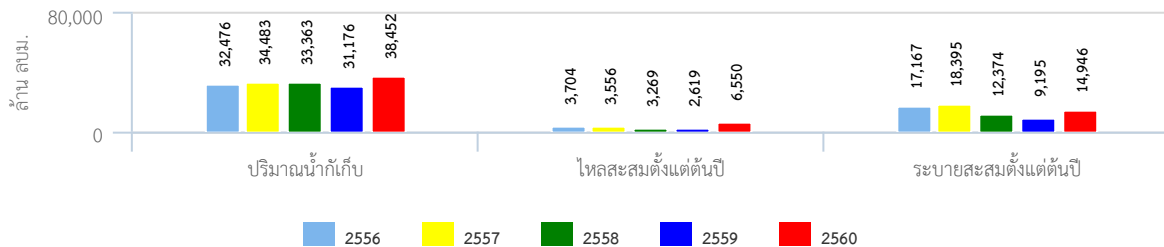
ความสูงและทิศทางคลื่นฝั่งอันดามัน (ซ้าย) และฝั่งอ่าวไทย (ขวา)
ที่มา : Oceanweather, Inc.

ปริมาณน้ำในอ่างเก็บน้ำ

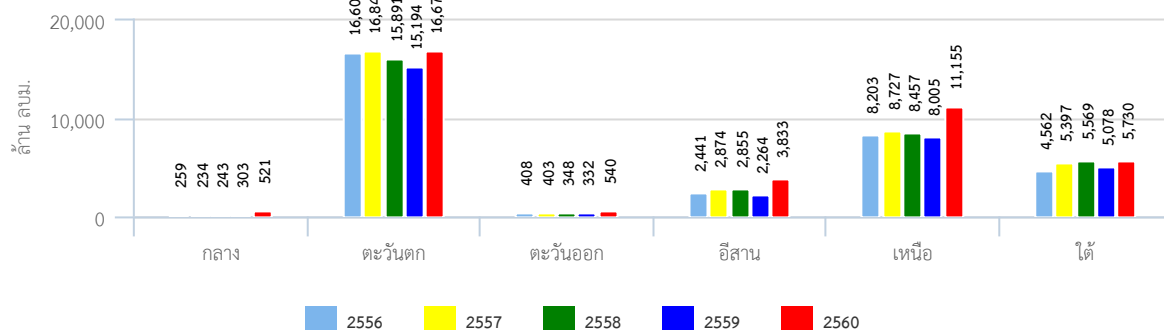
สภาพน้ำในอ่างเก็บน้ำขนาดใหญ่ทั่วประเทศ

ปัจจุบันปริมาณน้ำกักเก็บคงเหลือทั่วประเทศ มีอยู่ 38,452 ล้านลูกบาศก์เมตร หรือ 54% ของความจุอ่าง โดยเป็นน้ำใช้การได้จริง 14,926 ล้านลูกบาศก์เมตร สำหรับเขื่อนภูมิพล และเขื่อนสิริกิติ์ มีน้ำใช้การคงเหลืออยู่ 2,077 และ 1,778 ล้านลูกบาศก์เมตร ตามลำดับ ทั้งนี้เขื่อนที่น้ำในการอยู่ในเกณฑ์น้อยวิกฤต ได้แก่ เขื่อนแม่งวง เขื่อนลำตะคอง เขื่อนลำพระยา เขื่อนป่าสักฯ เขื่อนคลองสียัด เขื่อนขุนด่านปราการชล และเขื่อนอุบลรัตน์จันดา

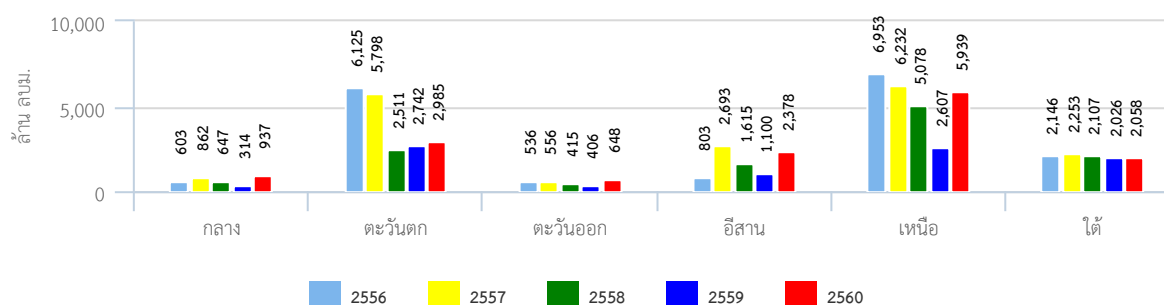
สถานการณ์น้ำในอ่างเก็บน้ำขนาดใหญ่



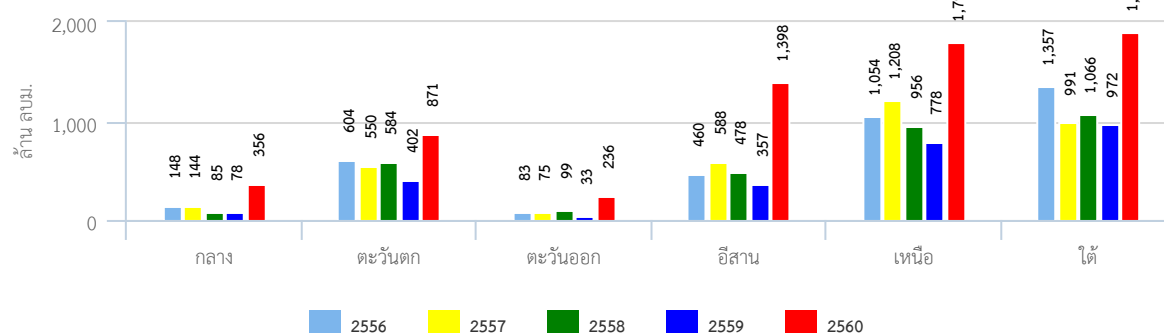
ปริมาณน้ำกักเก็บรายภาค



ปริมาณน้ำระบายสะสมตั้งแต่ต้นปีรายภาค



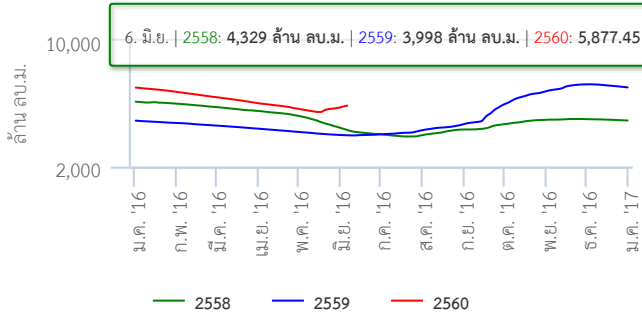
ปริมาณน้ำไหลลงอ่างฯสะสมตั้งแต่ต้นปีรายภาค



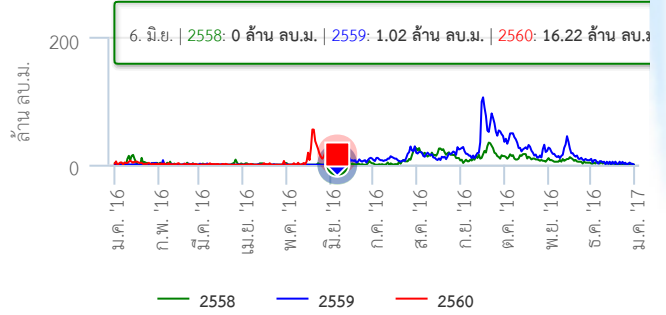
สภาพน้ำในอ่างเก็บน้ำขนาดใหญ่ในพื้นที่ลุ่มน้ำเจ้าพระยา

ปริมาณน้ำใช้งานได้จริงในอ่างเก็บน้ำขนาดใหญ่ในพื้นที่ลุ่มน้ำเจ้าพระยา ข้อมูล ณ วันที่ 30 พฤษภาคม 2560 พบว่า มีน้ำใช้การรวมกัน อยู่ที่ 4,244 ล้านลูกบาศก์เมตร โดยความต้องการน้ำเฉลี่ยในฤดูแล้งช่วงฤดูฝนของปี 2561 สำหรับอุปโภค-บริโภค การเกษตร และรักษาระบบนิเวศ 12,000 ล้านลูกบาศก์เมตร

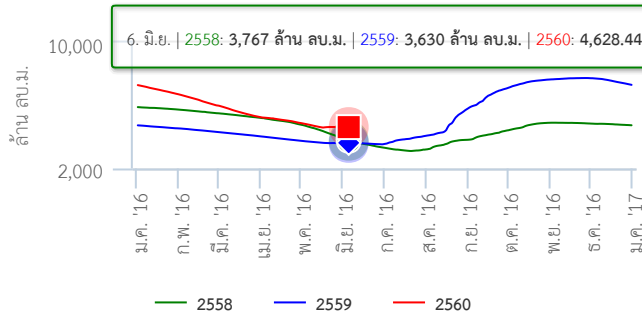
ปริมาณน้ำในเขื่อน ภูมิพล



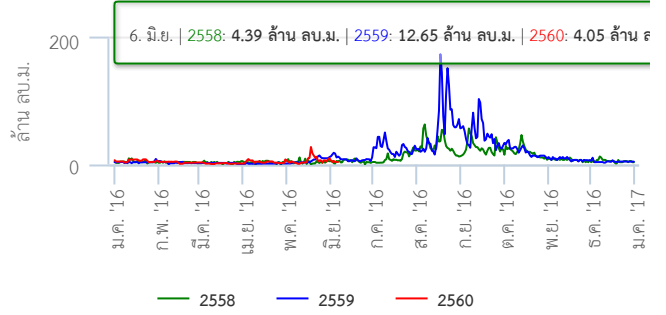
ปริมาณน้ำไหลลงเขื่อน ภูมิพล



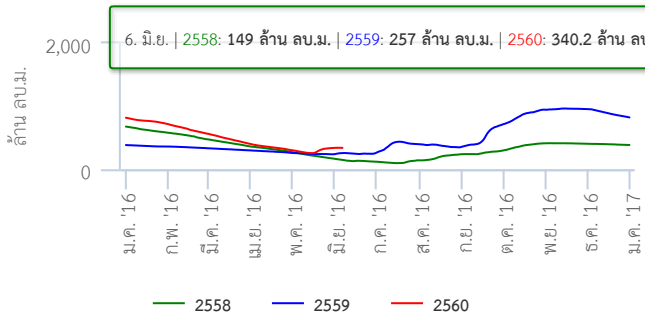
ปริมาณน้ำในเขื่อน สิริกิติ์



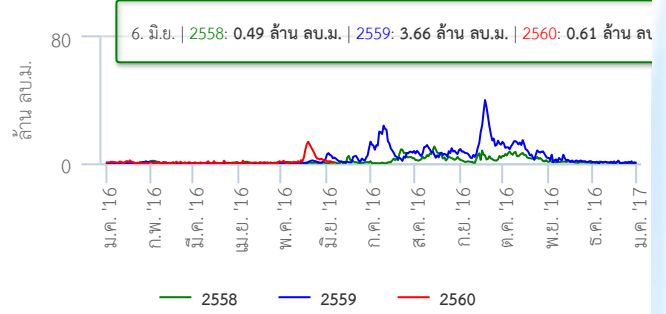
ปริมาณน้ำไหลลงเขื่อน สิริกิติ์



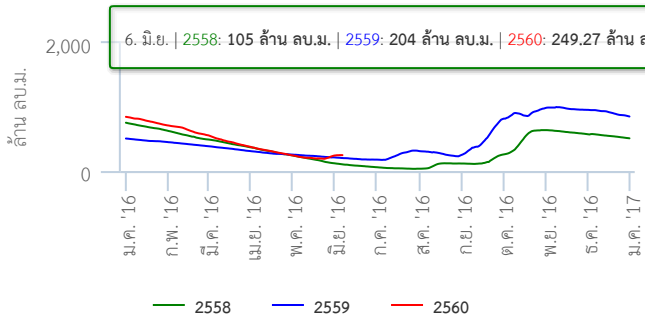
ปริมาณน้ำในเขื่อน แควน้อย



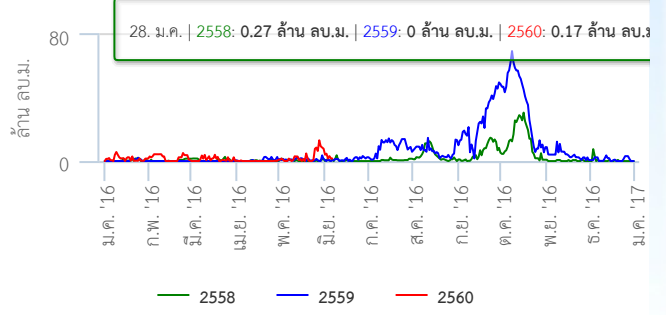
ปริมาณน้ำไหลลงเขื่อน แควน้อย



ปริมาณน้ำในเขื่อน ป่าสัก



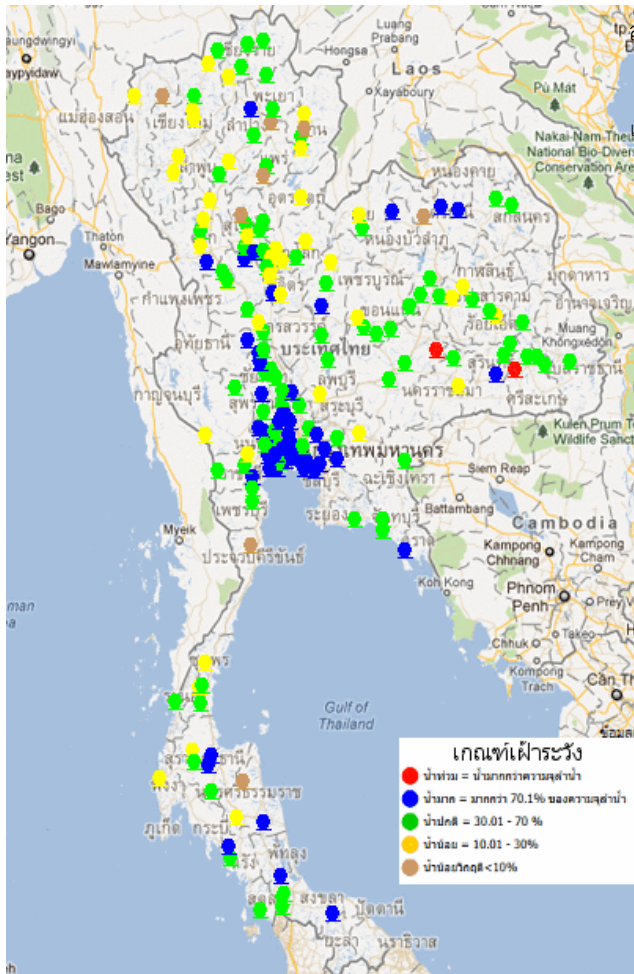
ปริมาณน้ำไหลลงเขื่อน ป่าสัก



ข้อมูลปริมาณน้ำในอ่างเก็บน้ำขนาดใหญ่ในวันที่ 6 มิถุนายน 2560

ที่มา : กรมชลประทานและการไฟฟ้าผลิตแห่งประเทศไทย

ระดับน้ำท่า



ที่มา : สถานีโทรมาตรตรวจวัดระดับน้ำของสถาบันสารสนเทศทรัพยากรน้ำและการเกษตร (องค์การมหาชน)

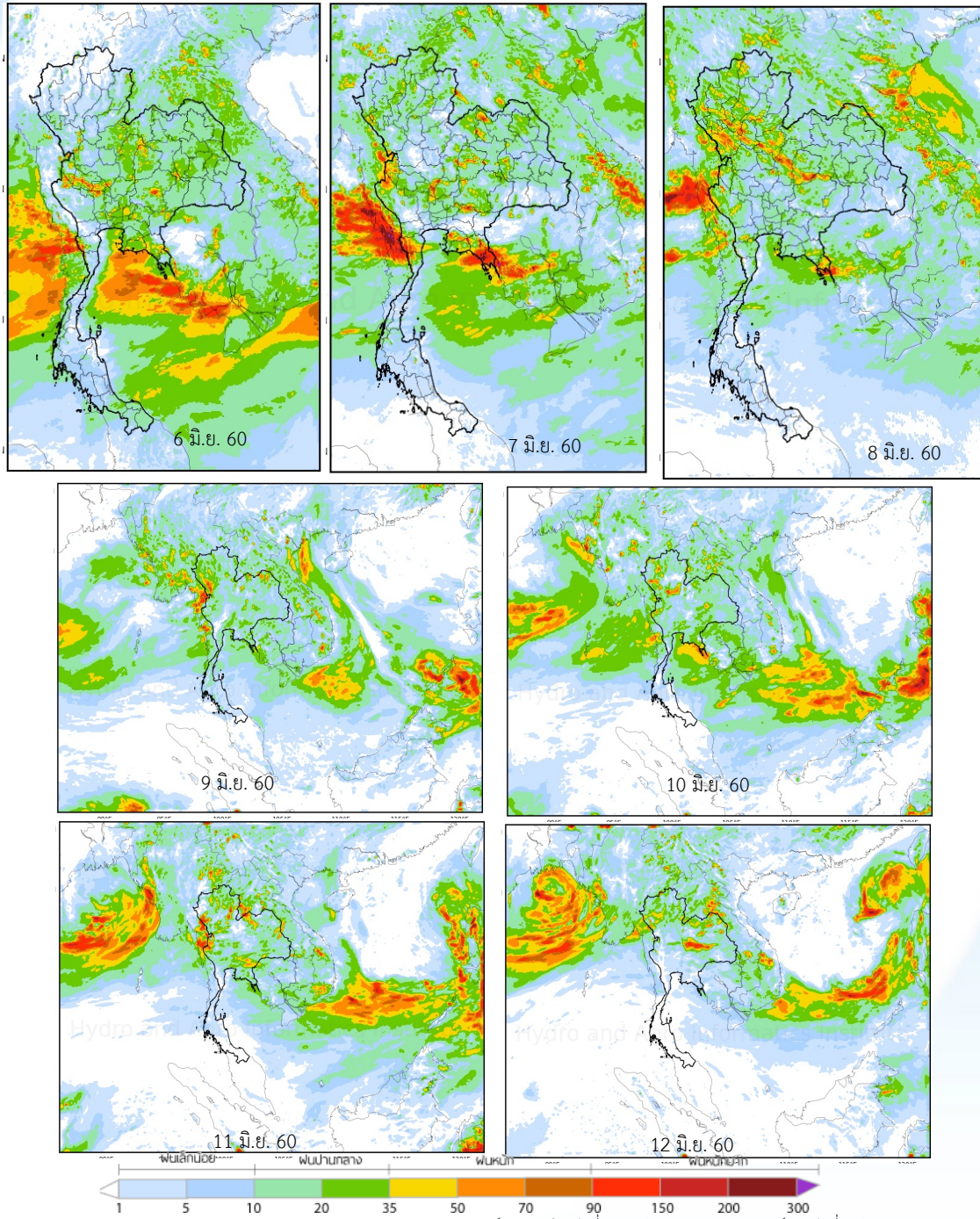
สถานการณ์น้ำจากระบบโทรมาตรวัดระดับน้ำอัตโนมัติ ณ เวลา 10.00 น. พบว่าภาคเหนือมีระดับน้ำเพิ่มขึ้น แต่ในภาพรวมยังคงมีระดับน้ำน้อยถึงน้อยวิกฤต ภาคตะวันออกเฉียงเหนือและภาคใต้มีระดับน้ำถึงปานกลาง ส่วนภาคกลางมีระดับปานกลาง ทั้งนี้ ดังนี้

- น้ำล้นตลิ่งตามธรรมชาติบริเวณลำน้ำสายบุรี ตำบลเมืองเหนือ อำเภอเมือง จังหวัดศรีสะเกษ แนวโน้มมีระดับน้ำลดลง
- น้ำล้นตลิ่งตามธรรมชาติบริเวณแม่น้ำมูล ตำบลปะเคียบ อำเภอคูเมือง จังหวัดบุรีรัมย์ แนวโน้มมีระดับน้ำทรงตัว

คาดการณ์ปริมาณฝน

คาดการณ์ฝนล่วงหน้า 7 วัน ด้วยแบบจำลองสภาพอากาศ WRF-ROMS

จากแผนภาพคาดการณ์ปริมาณฝนสะสมรายวันล่วงหน้า 7 วัน ความละเอียด 3x3 กิโลเมตร และ 9x9 กิโลเมตร คาดว่าช่วงวันที่ 6-8 มิ.ย. 60 หย่อมความกดอากาศต่ำปกคลุมบริเวณอ่าวเบงกอลตอนกลาง อีกทั้งลมมรสุมตะวันตกเฉียงใต้ที่พัดปกคลุมทะเลอันดามันและประเทศไทยมีกำลังแรง ส่งผลให้ประเทศไทยกลับมาฝนเพิ่มขึ้น และอาจมีฝนตกหนักทางด้านตะวันตกของภาคกลาง ภาคตะวันออก และภาคเหนือ โดยเฉพาะบริเวณจังหวัดจันทบุรี ตราด กาญจนบุรี กำแพงเพชร ตาก และเชียงใหม่ ส่วนภาคใต้มีฝนตกเล็กน้อยถึงปานกลาง ก็อาจมีฝนตกหนักในบางพื้นที่ จากนั้นช่วงวันที่ 9-12 มิ.ย. 60 หย่อมความกดอากาศต่ำที่ปกคลุมบริเวณอ่าวเบงกอลตอนกลางจะเคลื่อนขึ้นสู่ฝั่งประเทศอินเดีย ในช่วงวันที่ 10-11 มิ.ย. ทำให้ลมมรสุมตะวันตกเฉียงใต้ที่พัดปกคลุมทะเลอันดามันและประเทศไทยยังคงมีกำลังแรงต่อเนื่อง ส่งผลให้ประเทศไทยมีฝนตกต่อเนื่อง และอาจมีฝนตกหนักมากโดยเฉพาะบริเวณภาคเหนือ ภาคตะวันออกเฉียงเหนือ และภาคกลาง



การคาดการณ์ฝนระหว่างวันที่ 6-12 มิ.ย. 2560 (คาดการณ์ ณ วันที่ 5 มิ.ย. 60 เวลา 19.00 น.)

ที่มา : สถาบันสารสนเทศทรัพยากรน้ำและการเกษตร (องค์การมหาชน)

Pasted from <http://thaiwater.haii.or.th/thaiwater_L5/public/wrfroms/rain_forecast>

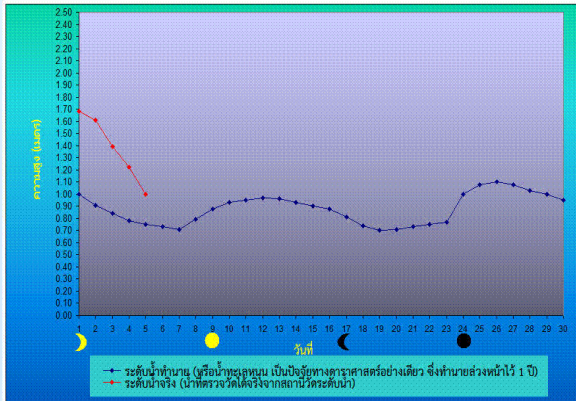
หมายเหตุ : ความแม่นยำของแบบจำลองสอดคล้องกับสถานการณ์จริงเมื่อระยะเวลาคาดการณ์ใกล้เคียงกับปัจจุบัน อีกทั้งยังอยู่ในขั้นวิจัยและพัฒนา ผู้ใช้ควรพิจารณาญาณในการนำไปใช้ต่อไป

คาดการณ์ระดับน้ำทะเล

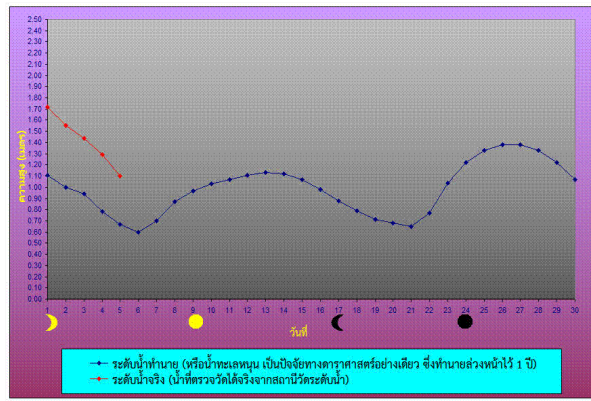
คาดการณ์สภาวะระดับน้ำในแม่น้ำเจ้าพระยา

จากการคาดการณ์สถานการณ์น้ำขึ้น-น้ำลง บริเวณอ่าวไทยที่สถานีกองบัญชาการกองทัพเรือ คาดว่า น้ำลงต่ำสุดในวันที่ 6 มิ.ย. 60 เวลา 23.00 น. ระดับน้ำสูงกว่าระดับน้ำทะเลปานกลาง 0.25 เมตร น้ำขึ้นสูงสุดจะเกิดขึ้น เวลา 03.11 น. ระดับน้ำขึ้นสูงกว่าระดับน้ำทะเลปานกลาง 0.73 เมตร ส่วนบริเวณป้อมพระจุลจอมเกล้า คาดว่า น้ำลงต่ำสุดเวลา 22.11 น. โดยระดับน้ำสูงกว่าระดับน้ำทะเลปานกลาง 0.00 เมตร น้ำขึ้นสูงสุดจะเกิดขึ้น เวลา 01.50 น. โดยระดับน้ำขึ้นสูงกว่าระดับน้ำทะเลปานกลาง 0.60 เมตร

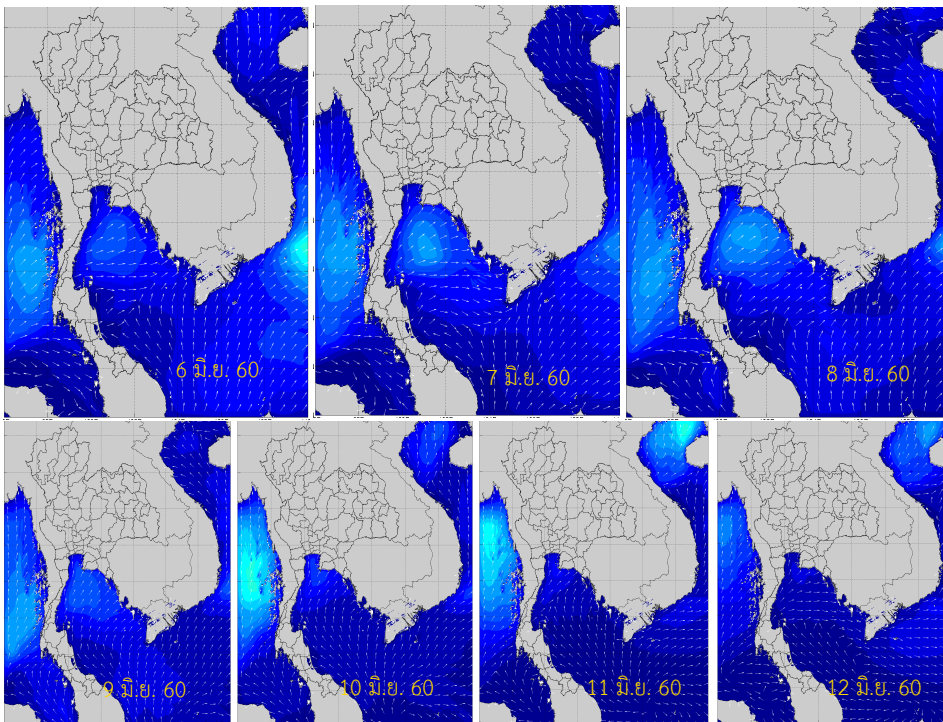
บริเวณหน้ากองบัญชาการกองทัพเรือ



บริเวณป้อมพระจุลจอมเกล้า



คาดการณ์ความสูงและทิศทางคลื่นทะเลบริเวณอ่าวไทยและอันดามัน



จากแผนภาพแสดงการคาดการณ์คลื่น เวลา 19.00 น. ของวันที่ 5 มิ.ย. 2559 พบว่า ระหว่างช่วงวันที่ 6-12 มิ.ย. 2560 ลมมรสุมตะวันออกเฉียงเหนือพัดปกคลุมประเทศไทยและอ่าวไทยจะมีกำลังแรง ส่งผลให้คลื่นลมบริเวณทะเลฝั่งอันดามันมีกำลังแรง โดยมีความสูงของคลื่นประมาณ 1-2 เมตร

ที่มา สสนก.

