



## สภาพอากาศปัจจุบัน

แผนที่ความกดอากาศและภาพเมฆ	2
ภาพเรดาร์ และปริมาณฝน	3
ความชื้น	4
อุณหภูมิผิวน้ำทะเลและความสูงคลื่น	5
ปริมาณน้ำในอ่างเก็บน้ำ	6
ระดับน้ำท่า	7

## คาดการณ์

คาดการณ์ปริมาณฝน	9
คาดการณ์ระดับน้ำทะเล	10
คาดการณ์คลื่น	10

## รายงานสถานการณ์น้ำรายสัปดาห์

สัปดาห์ที่ 22/2560

ระหว่างวันที่ 24 - 30 พฤษภาคม 2560

## สถานการณ์ปัจจุบัน

สภาพอากาศ : มรสุมตะวันตกเฉียงใต้ที่พัดปกคลุมทะเลอันดามัน และประเทศไทยมีกำลังแรงตลอดสัปดาห์ ประกอบกับมีหย่อมความกดอากาศต่ำกำลังแรงปกคลุมอ่าวเบงกอลตอนกลาง ทำให้ประเทศไทยมีฝนหนาแน่นตลอดสัปดาห์ โดยเฉพาะอย่างยิ่งบริเวณภาคตะวันออกเฉียงเหนือตอนล่าง ภาคตะวันออก ภาคกลาง และภาคใต้ฝั่งตะวันตก โดยฝนสะสมจากระบบโทรมาตร ระหว่างวันที่ 23-29 พ.ค. 60 มีปริมาณสูงสุด อยู่ที่จังหวัดตราด ต.ท. เกษชาังใต้ วัดได้ 246.0 มม. รองลงมาที่ จังหวัดพังงา ต.ลำแก่น 197.4 มม.

น้ำในเขื่อน : รายงานข้อมูลน้ำในเขื่อนจากกรมชลประทาน ณ วันที่ 30 พฤษภาคม 2560 พบว่า ปริมาณน้ำกักเก็บคงเหลือทั้งประเทศ มีอยู่ 38,245 ล้านลูกบาศก์เมตร หรือ 54% ของความจุอ่าง โดยเป็นน้ำใช้การได้จริง 14,718 ล้านลูกบาศก์เมตร สำหรับเขื่อนภูมิพล และเขื่อนสิริกิติ์ มีน้ำใช้การคงเหลืออยู่ 1,934 และ 1,782 ล้านลูกบาศก์เมตร ตามลำดับ ทั้งนี้เขื่อนที่น้ำในการอยู่ในเกณฑ์น้อยวิกฤต ได้แก่ **เขื่อนแม่กวง เขื่อนลำตะคอง เขื่อนลำแชะ เขื่อนป่าสักฯ เขื่อนคลองสียัด เขื่อนขุนด่านปราการชล และเขื่อนนฤพดินทรจินดา**

น้ำในแม่น้ำลำคลอง : ภาคเหนือตอนบนมีระดับน้ำเพิ่มขึ้นแต่ในภาพรวมยังคงมีระดับน้ำน้อยถึงน้อยวิกฤต ภาคตะวันออกเฉียงเหนือและภาคใต้มีระดับน้ำน้อยถึงน้อยปานกลาง ส่วนภาคกลางมีระดับน้ำปานกลาง ทั้งนี้มีล้นตลิ่งตามธรรมชาติที่ **ล้นตลิ่งตามธรรมชาติบริเวณลำปายลามาศ ตำบลท่าลาด อำเภอชุมพวง จังหวัดนครราชสีมา แนวโน้มระดับน้ำเพิ่มขึ้น**

## คาดการณ์

**คาดการณ์ฝน :** คาดว่าช่วงวันที่ 30 พ.ค.- 1 มิ.ย. 60 พายุไซโคลนโมรธาบริเวณชายฝั่งประเทศพม่า มีแนวโน้มจะเคลื่อนตัวเข้าสู่รอยต่อประเทศพม่าและบังคลาเทศ ในวันที่แล้วอ่อน กำลังลง ทำให้ลมมรสุมตะวันตกเฉียงใต้ที่พัดปกคลุมทะเลอันดามันและภาคใต้มีกำลังแรงขึ้น ประกอบกับหย่อมความกดอากาศต่ำบริเวณชายฝั่งประเทศ เวียดนามตอนกลางจะเคลื่อนตัวสู่อ่าวตังเกี๋ย และจะอ่อนกำลังลง ทำให้ยังคงเกิดลมพัดสอบบริเวณภาคเหนือตอนล่าง ภาคตะวันออกเฉียงเหนือตอนล่าง ภาค ตะวันออก และภาคกลาง **ส่งผลให้บริเวณดังกล่าวมีฝนตกต่อเนื่อง และมีฝนตกหนักถึงหนักมากบางแห่ง โดยเฉพาะบริเวณแพร่ อุดรดิตต์ พิษณุโลก น่าน สุโขทัย เพชรบูรณ์ บึงกาฬ หนองคาย เลย มุกดาหาร ตราด และจันทบุรี** ส่วนภาคใต้มีฝนเล็กน้อย ในช่วงวันที่ 30-31 พ.ค. จากนั้นฝนจะเริ่มลดลง **จากนั้น**ช่วงวันที่ 2-5 มิ.ย. 60 ลมมรสุมตะวันตกเฉียงใต้ที่พัดปกคลุมประเทศไทยมีกำลังอ่อนลงเป็นกำลังปานกลาง ส่งผลให้ประเทศไทยมีฝนลดลง แต่ยังคงมีฝน เล็กน้อยถึงปานกลางกระจายบริเวณประเทศไทยตอนบน และอาจมีฝนตกหนักบางพื้นที่ใน ด้านตะวันตกของภาคกลาง ภาคเหนือตอนล่าง และภาค ตะวันออกเฉียงเหนือจากนั้นลมมรสุมตะวันตกเฉียงใต้จะเริ่มกลับมามีกำลังแรงอีกครั้งในช่วงวันที่ 5 มิ.ย. ส่งผลให้ประเทศไทยกลับมามีฝนเพิ่มขึ้นอีกครั้ง

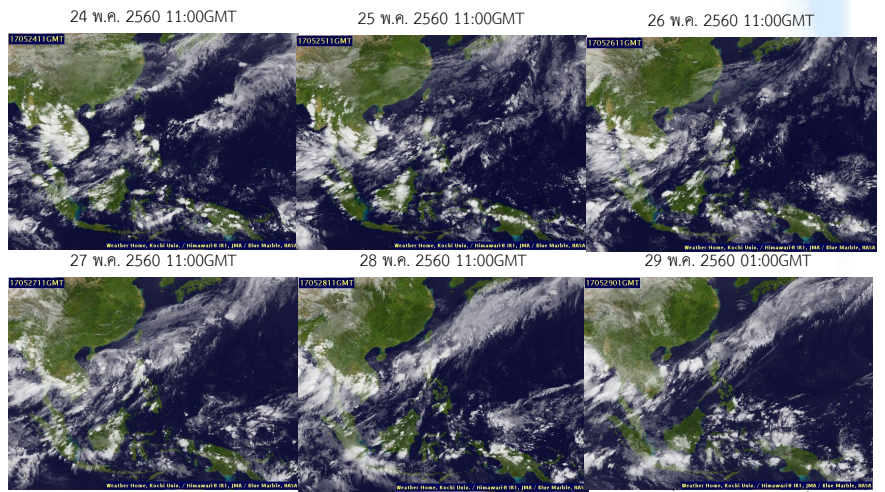
คาดการณ์ระดับน้ำในแม่น้ำเจ้าพระยา : น้ำล้นตลิ่งในวันที่ 30 พ.ค. 60 เวลา 05.12 น. ระดับน้ำสูงกว่าระดับน้ำทะเลปานกลาง 0.41 เมตร น้ำขึ้นสูงสุดเกิดขึ้น เวลา 08.19 น. ระดับน้ำขึ้นสูงกว่าระดับน้ำทะเลปานกลาง 0.70 เมตร ส่วนบริเวณป้อมพระจุลจอมเกล้า คาดว่า น้ำล้นตลิ่งเวลา 03.24 น. โดยระดับน้ำสูงกว่าระดับน้ำทะเลปานกลาง 0.18 เมตร น้ำขึ้นสูงสุดเกิดขึ้น เวลา 22.22 น. โดยระดับน้ำขึ้นสูงกว่าระดับน้ำทะเลปานกลาง 1.35 เมตร

**คาดการณ์คลื่น :** คาดการณ์คลื่น เวลา 19.00 น. ของวันที่ 29 พ.ค. 2560 พบว่า ระหว่างช่วงวันที่ 30 พ.ค.-5 มิ.ย. 2560 ลมมรสุมตะวันตกเฉียงใต้ที่พัดปกคลุมทะเลอันดามัน และภาคใต้จะกลับมามีกำลังแรงขึ้น ส่งผลให้คลื่นลมบริเวณทะเลอันดามันมีกำลังแรง โดยมีความสูงของคลื่น ประมาณ 1-2 เมตร

# สภาพอากาศปัจจุบัน วันที่ 24 - 30 พฤษภาคม 2560

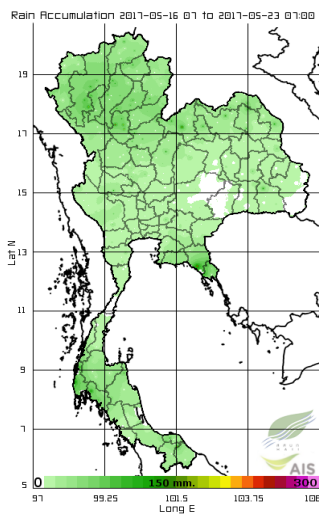
## เมฆ

มีกลุ่มเมฆปกคลุมหนาแน่นบริเวณประเทศไทยตอนบน กับภาคใต้ฝั่งตะวันตก เกือบตลอดสัปดาห์ ทำให้มีฝนตกหนาแน่นบริเวณภาคตะวันออกเฉียงเหนือตอนล่าง ภาคตะวันออก ภาคกลาง และภาคใต้ฝั่งตะวันตก

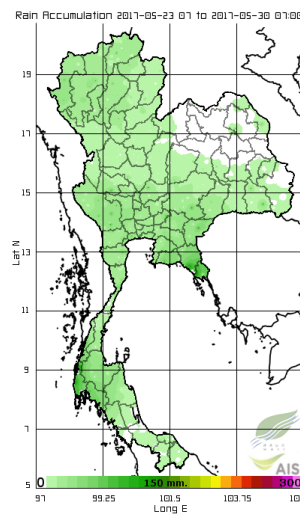


เส้นทางพายุ ที่มา : มหาวิทยาลัยโคชิ

### สัปดาห์ที่แล้ว วันที่ 16 - 22 พ.ค. 60



### สัปดาห์นี้ วันที่ 23 - 29 พ.ค. 60

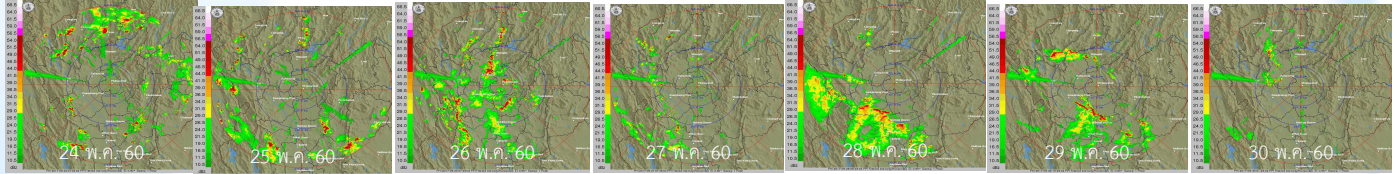


สัปดาห์นี้ประเทศไทยมีฝนชุกหนาแน่นบริเวณภาคตะวันออก ภาคกลาง และภาคใต้ฝั่งตะวันตก มีฝนตกหนักถึงหนักมากในจังหวัดตราด และพังงา โดยปริมาณฝนสะสมสูงสุด 7 วัน ที่วัดได้จากระบบโทรมาตร อยู่ที่จังหวัดตราด ต.เกาะช้างใต้ วัดได้ 246.0 มม. รองลงมาที่จังหวัดพังงา ต.ลำแก่น 197 มม.

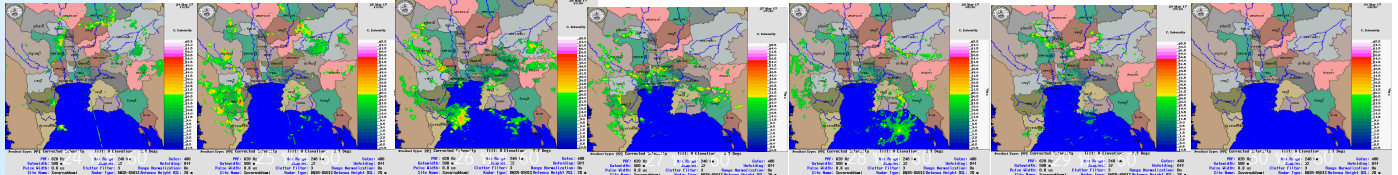
ที่มา : สถาบันสารสนเทศทรัพยากรน้ำและการเกษตร (องค์การมหาชน)

ภาพเรดาร์จากกรมอุตุนิยมวิทยา กรมฝนหลวงและการบินเกษตร

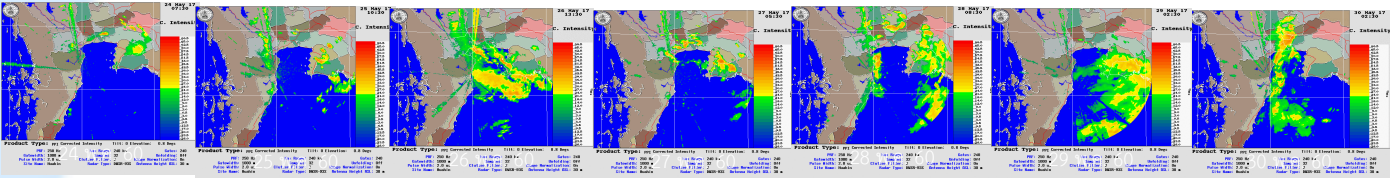
เรดาร์พิกัดโลก



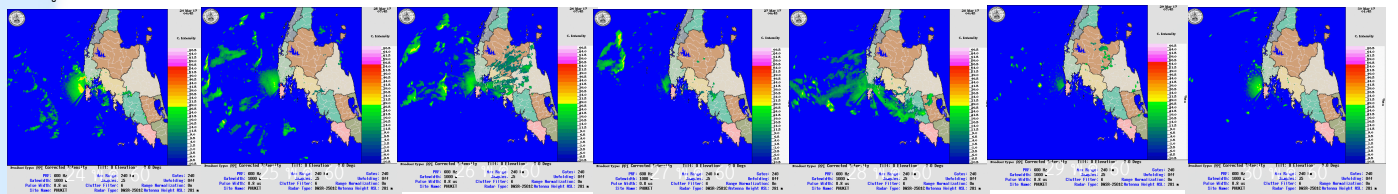
เรดาร์สุวรรณภูมิ



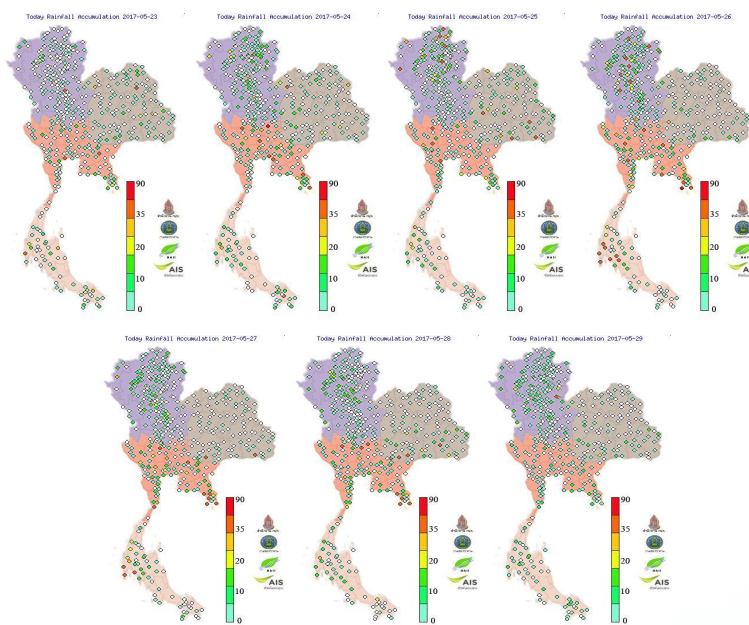
เรดาร์หัวหิน



เรดาร์ภูเก็ต



ปริมาณฝนสะสมรายวัน



23 พฤษภาคม 2560 - 29 พฤษภาคม 2560

สถานี	ปริมาณฝนสะสม (mm.)
บ้านบัว ต.เกาะช้างใต้ อ.ตราด	246
เขาคา ต.คลองใหญ่ อ.ตราด	206.4
ทต.สำกัน ต.สำกัน อ.พิจิตร	197.4
บ้านหนองเขนอ ต.พิ้ว อ.รัตนบุรี	196.8
นาถทับทิม ต.แม่เหล็ก อ.ตราด	192.8
บ้านไร่ ต.บ้านบึง อ.จันทบุรี	173.8
อบต.บางวัน ต.บางวัน อ.พิจิตร	173.6
สระโบสถ์ อ.หนองสาหร่าย อ.ลพบุรี	159.2
บ้านอังกูณ ต.บ้านใหม่ อ.นครราชสีมา	156.4
อบต.นันทราช ต.นันทราช อ.สระแก้ว	145.6
บ้านหัวนา ต.นาทิงนก อ.นครนายก	143
ที่ทำการกำนันตำบลลาดชิด ต.ลาดชิด อ.พระนครศรีอยุธยา	134.6
อบต.เกาะสำโรง ต.เกาะสำโรง อ.กาญจนบุรี	132.4
อบต.พิมาย ต.พิมาย อ.สระแก้ว	131
บ้านหัวมอก ต.น้ำข้อม อ.ศรีสะเกษ	128.2
โรงพยาบาลระนอง ต.บางขัน อ.ระนอง	126.8
โพธิ์ชัย ต.โพธิ์ชัย อ.สีทันดร	117.8
บ้านไม้ขาว ต.เทพกระษัตรี อ.ภูเก็ต	115.4
บ้านแดง ต.บ้านแดง อ.ระยอง	113
บ่อพลอย ต.บ่อพลอย อ.กาญจนบุรี	112.4

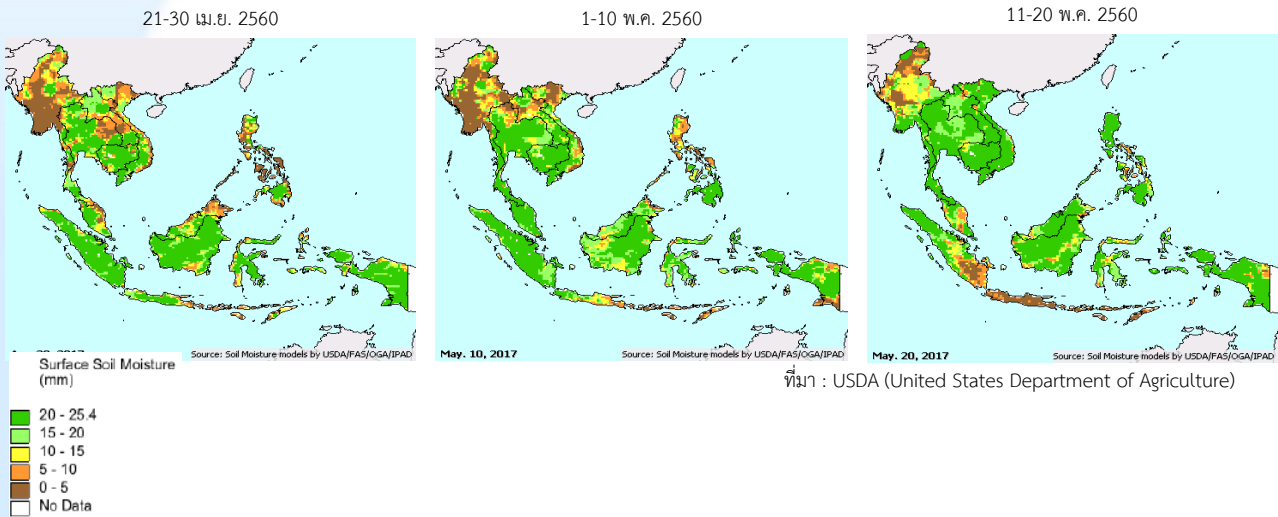
หมายเหตุ : ปริมาณฝนสะสม 7 วัน

รายละเอียดเพิ่มเติม : [http://www.thaiwater.net/DATA/site/content/fs\\_show\\_top7.html?type=rain\\_acc&sort\\_type=max](http://www.thaiwater.net/DATA/site/content/fs_show_top7.html?type=rain_acc&sort_type=max)



**ความชื้นผิวดิน**

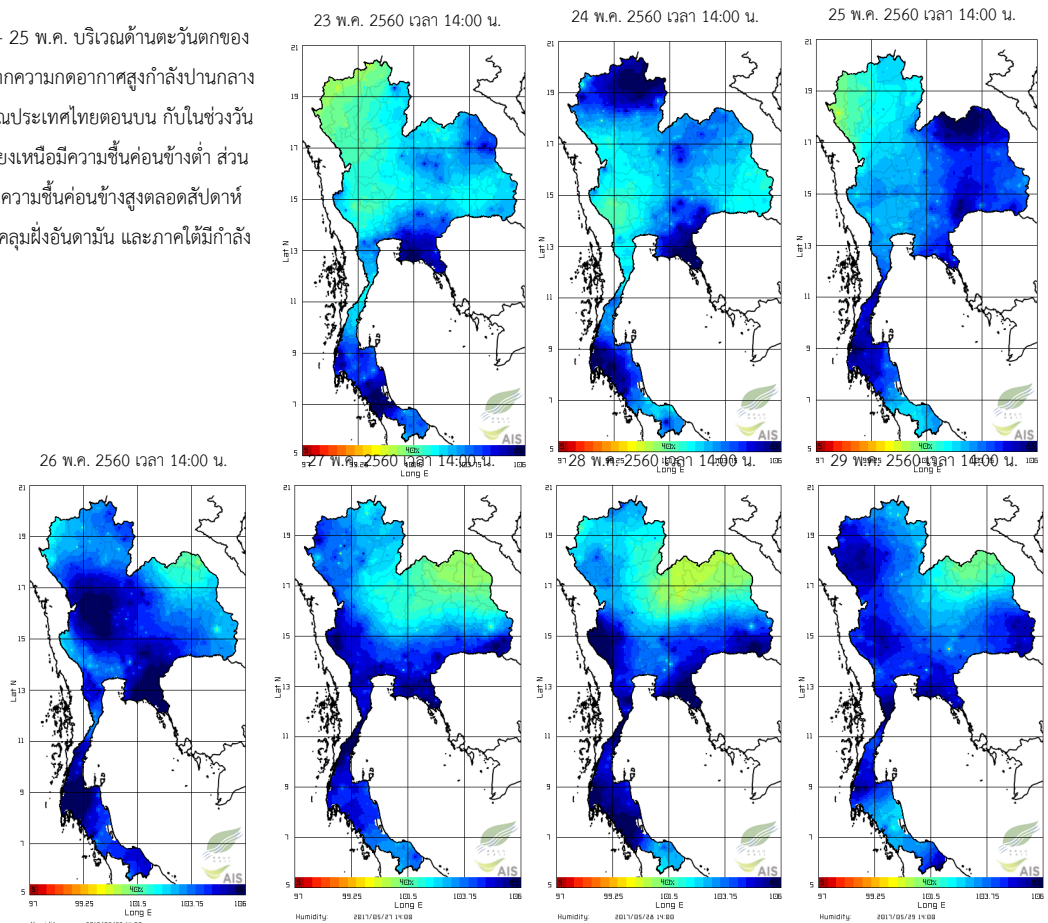
ช่วงวันที่ 11-20 พฤษภาคม 2560 บริเวณประเทศไทยมีความชื้นค่อนข้างสูง โดยเฉพาะบริเวณภาคเหนือ ภาคตะวันออกเฉียงเหนือ ภาคตะวันออก และภาคกลาง เนื่องจากลมใต้และลมตะวันออกเฉียงใต้พัดปกคลุมประเทศไทยตอนบน โดยในวันที่ 16 พ.ค. ลมที่พัดปกคลุมประเทศไทยได้เปลี่ยนเป็นลมตะวันตกเฉียงใต้ พัดพาความชื้นจากทะเลอันดามันเข้าปกคลุมประเทศไทยอย่างต่อเนื่อง อีกทั้งลมระดับบนได้เปลี่ยนเป็นลมตะวันออกเฉียงเหนือและลมตะวันออกเฉียงใต้พัดปกคลุม ทำให้ประเทศไทยมีฝนตกต่อเนื่อง



ที่มา : USDA (United States Department of Agriculture)

**ความชื้นในอากาศ**

ความชื้นในอากาศช่วงวันที่ 23 พ.ค. - 25 พ.ค. บริเวณด้านตะวันตกของภาคเหนือมีความชื้นค่อนข้างต่ำ เนื่องจากความกดอากาศสูงกำลังปานกลางจากประเทศจีนได้แผ่ลงมาปกคลุมบริเวณประเทศไทยตอนบน กับในช่วงวันที่ 27-28 พ.ค. บริเวณภาคตะวันออกเฉียงเหนือมีความชื้นค่อนข้างต่ำ ส่วนภาคกลาง ภาคตะวันออก และภาคใต้ มีความชื้นค่อนข้างสูงตลอดสัปดาห์ เนื่องจากมรสุมตะวันตกเฉียงใต้ที่พัดปกคลุมฝั่งอันดามัน และภาคใต้มีกำลังแรง



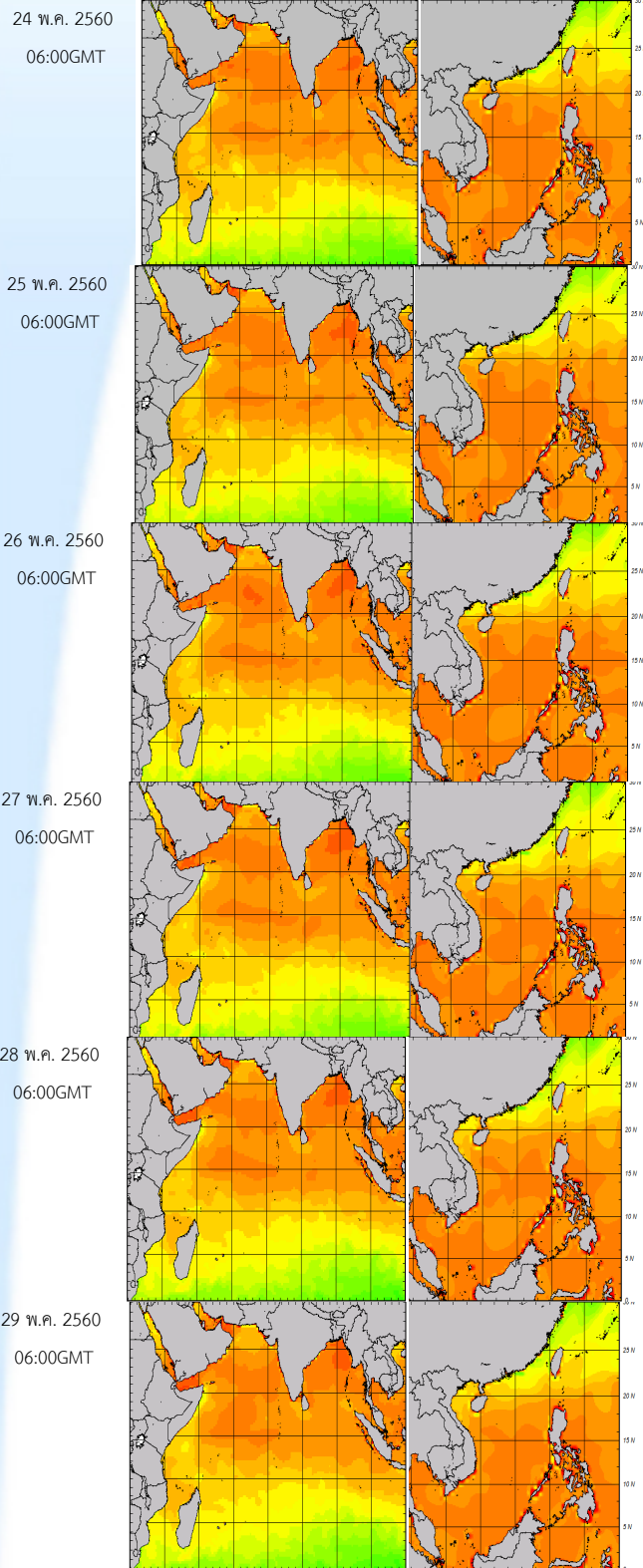
ที่มา สถาบันสารสนเทศทรัพยากรน้ำและการเกษตร(องค์การมหาชน)



# สภาพอากาศปัจจุบัน วันที่ 24 - 30 พฤษภาคม 2560

## อุณหภูมิผิวน้ำทะเล

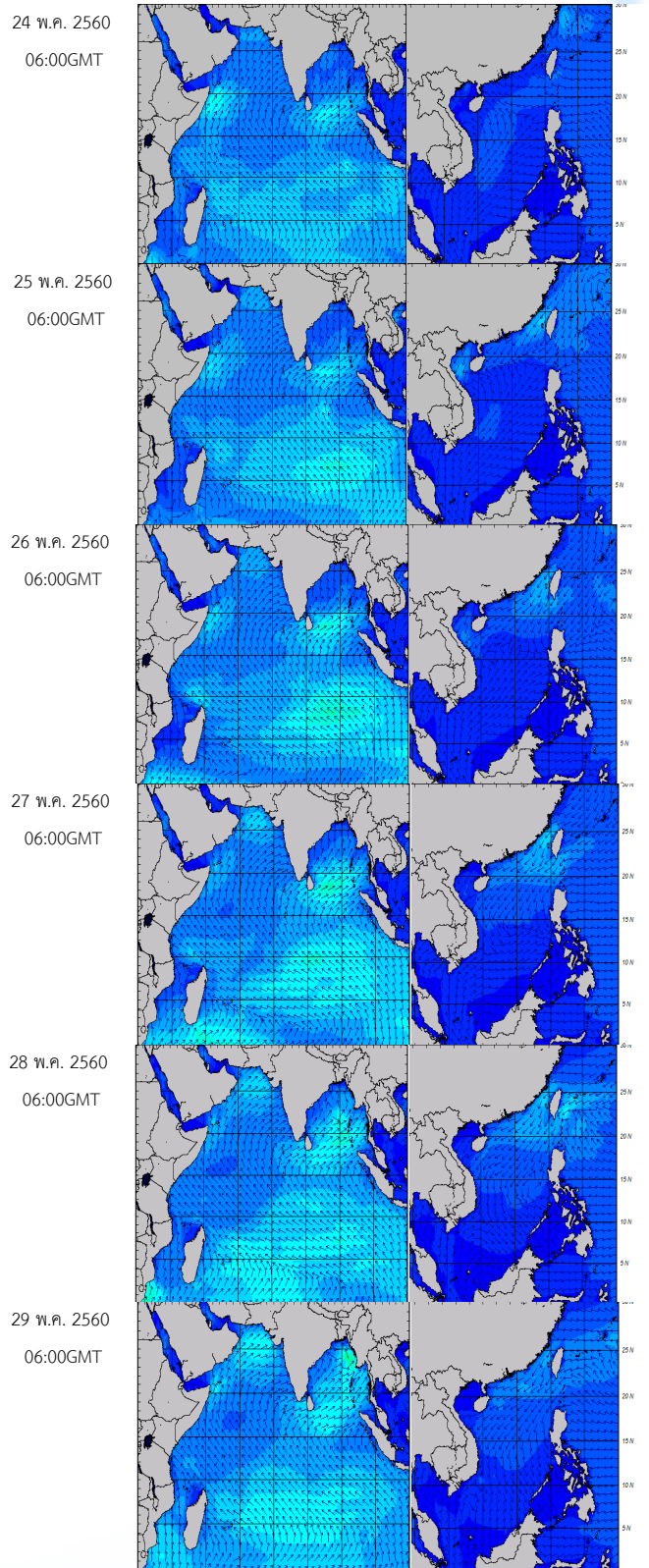
อุณหภูมิผิวน้ำทะเลฝั่งอันดามันมีอุณหภูมิสูงกว่าบริเวณอ่าวไทยเล็กน้อย โดยบริเวณอันดามัน อยู่ที่ประมาณ 27-29 องศาเซลเซียส ส่วนบริเวณอ่าวไทย มีอุณหภูมิ อยู่ที่ประมาณ 26-28 องศาเซลเซียส ตลอดสัปดาห์



ความสูงและทิศทางคลื่นฝั่งอันดามัน (ซ้าย) และฝั่งอ่าวไทย (ขวา)  
ที่มา : Oceanweather, Inc.

## ความสูงและทิศทางของคลื่น

ฝั่งอันดามันมีคลื่นสูงประมาณ 1-2 เมตรตลอดสัปดาห์ ส่วนบริเวณอ่าวไทยตอนบนมีคลื่นสูงประมาณ 1 เมตร



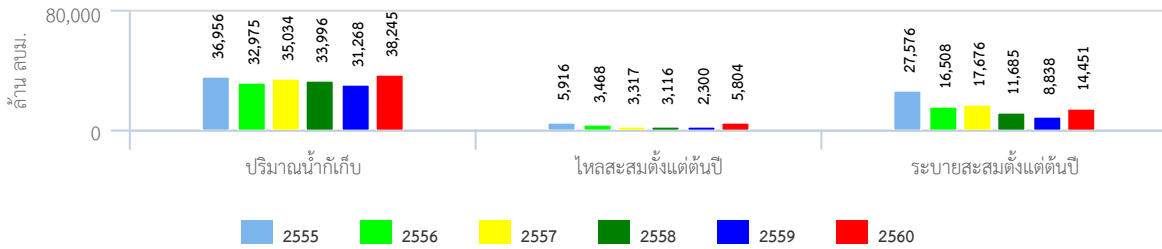
ความสูงและทิศทางคลื่นฝั่งอันดามัน (ซ้าย) และฝั่งอ่าวไทย (ขวา)  
ที่มา : Oceanweather, Inc.

# ปริมาณน้ำในอ่างเก็บน้ำ

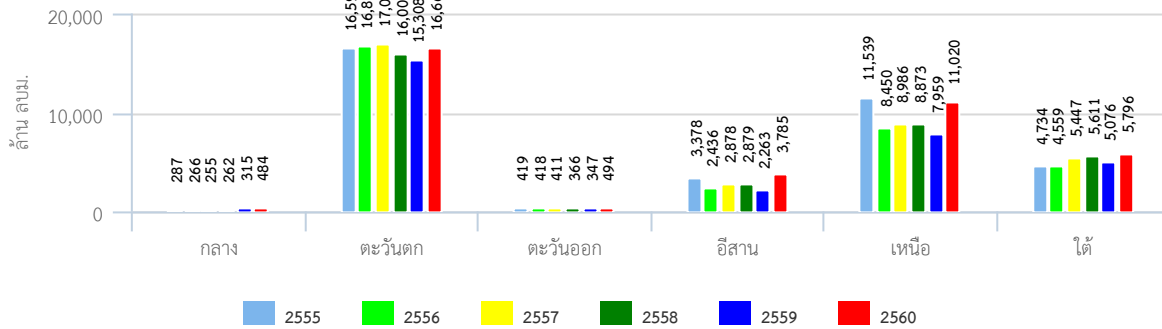
## สภาพน้ำในอ่างเก็บน้ำขนาดใหญ่ทั่วประเทศ

ปัจจุบันปริมาณน้ำกักเก็บคงเหลือทั่วประเทศ มีอยู่ 38,245 ล้านลูกบาศก์เมตร หรือ 54% ของความจุอ่าง โดยเป็นน้ำใช้การได้จริง 14,718 ล้านลูกบาศก์เมตร สำหรับเขื่อนภูมิพล และเขื่อนสิริกิติ์ มีน้ำใช้การคงเหลืออยู่ 1,934 และ 1,782 ล้านลูกบาศก์เมตร ตามลำดับ ทั้งนี้เขื่อนที่น้ำในการอยู่ในเกณฑ์น้อยวิกฤต ได้แก่ เขื่อนแม่งวง เขื่อนลำตะคอง เขื่อนลำพระยา เขื่อนป่าสักฯ เขื่อนคลองสียัด เขื่อนขุนด่านปราการชล และเขื่อนนฤบดินทรจินดา

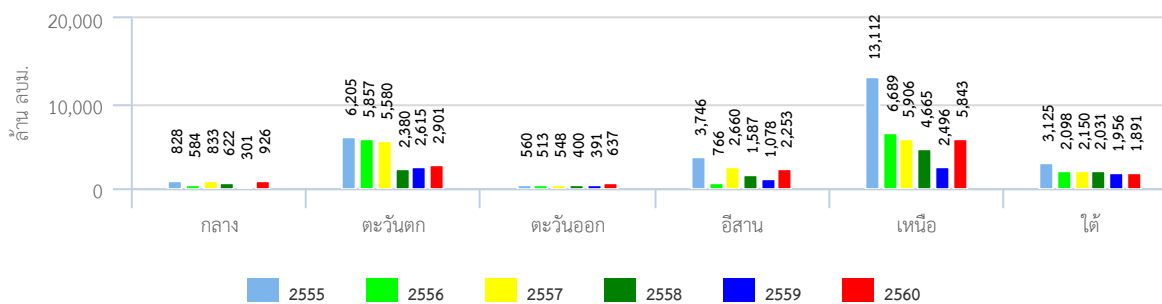
### สถานการณ์น้ำในอ่างเก็บน้ำขนาดใหญ่



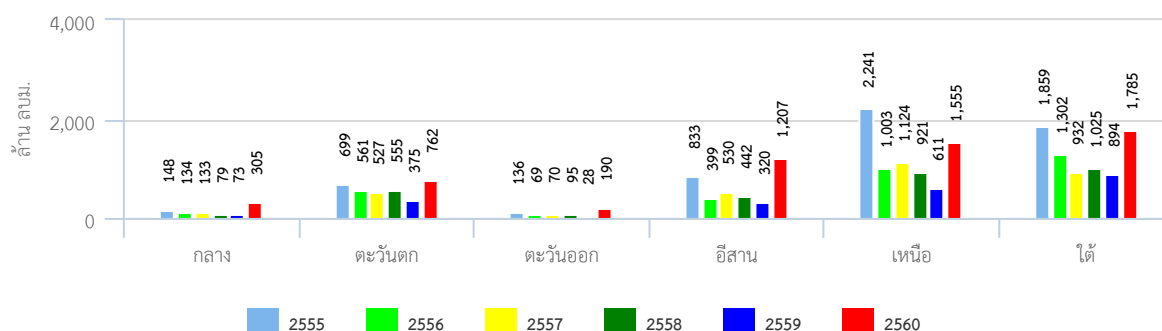
### ปริมาณน้ำกักเก็บรายภาค



### ปริมาณน้ำระบายสะสมตั้งแต่ต้นปีรายภาค



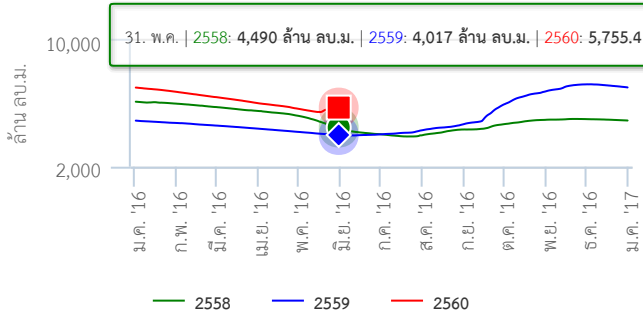
### ปริมาณน้ำไหลลงอ่างฯสะสมตั้งแต่ต้นปีรายภาค



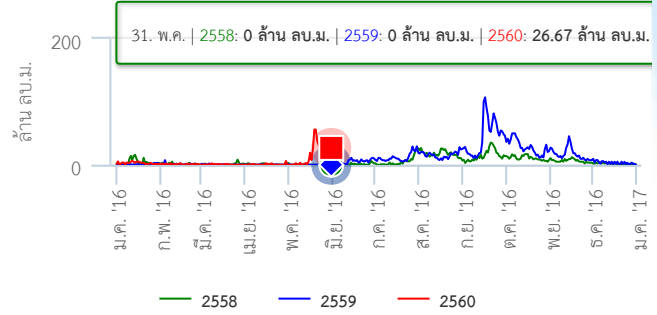
# สภาพน้ำในอ่างเก็บน้ำขนาดใหญ่ในพื้นที่ลุ่มน้ำเจ้าพระยา

ปริมาณน้ำใช้งานได้จริงในอ่างเก็บน้ำขนาดใหญ่ในพื้นที่ลุ่มน้ำเจ้าพระยา ข้อมูล ณ วันที่ 30 พฤษภาคม 2560 พบว่า มีน้ำใช้การรวมกัน อยู่ที่ 4,244 ล้านลูกบาศก์เมตร โดยความต้องการน้ำเฉลี่ยในฤดูแล้งและช่วงฤดูฝนของปี 2561 สำหรับอุปโภค-บริโภค การเกษตร และรักษาระบบนิเวศ 12,000 ล้านลูกบาศก์เมตร

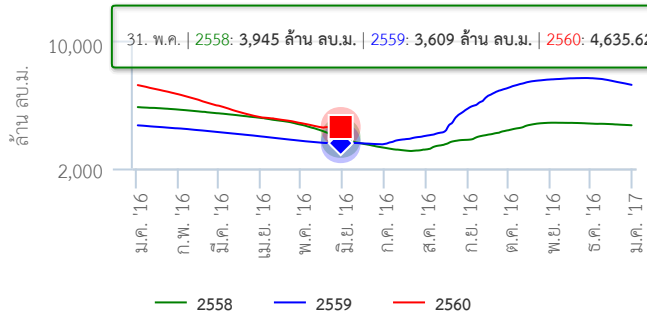
ปริมาณน้ำในเขื่อน ภูมิพล



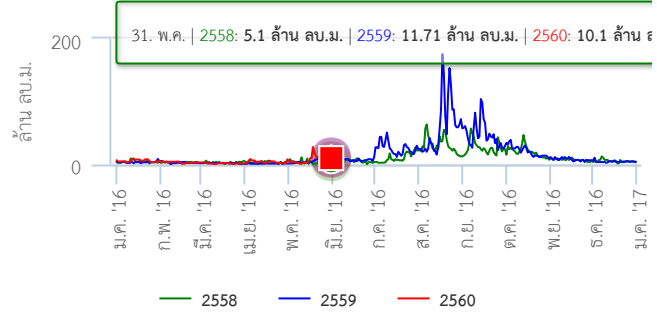
ปริมาณน้ำไหลลงเขื่อน ภูมิพล



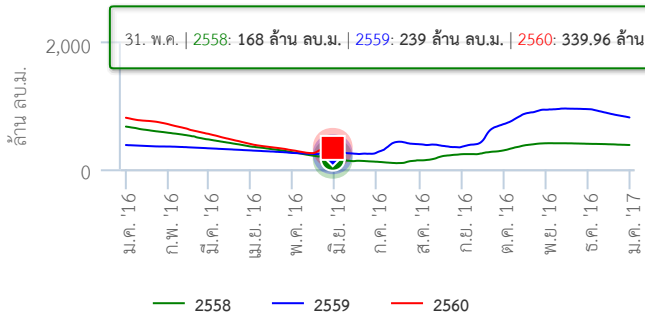
ปริมาณน้ำในเขื่อน สิริกิติ์



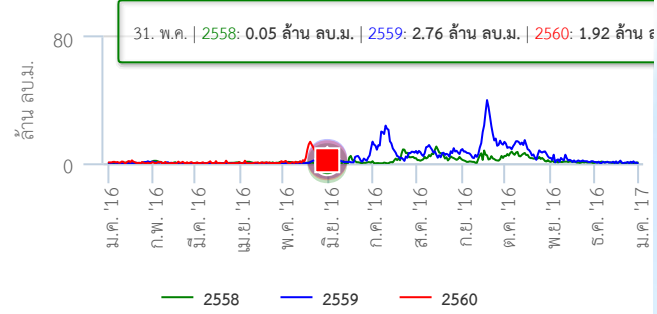
ปริมาณน้ำไหลลงเขื่อน สิริกิติ์



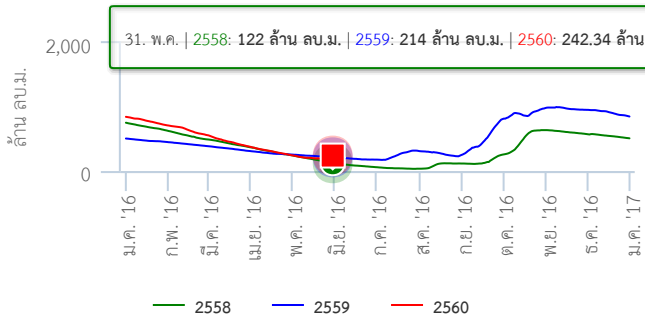
ปริมาณน้ำในเขื่อน แควน้อย



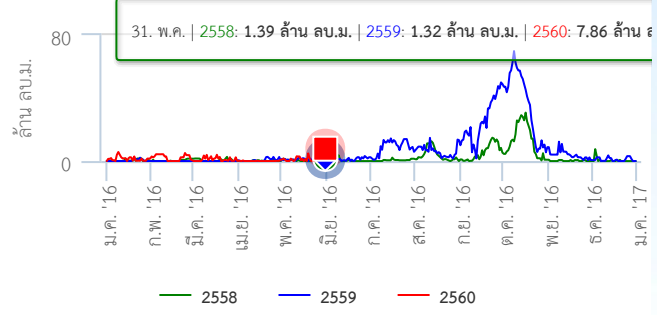
ปริมาณน้ำไหลลงเขื่อน แควน้อย



ปริมาณน้ำในเขื่อน ป่าสัก



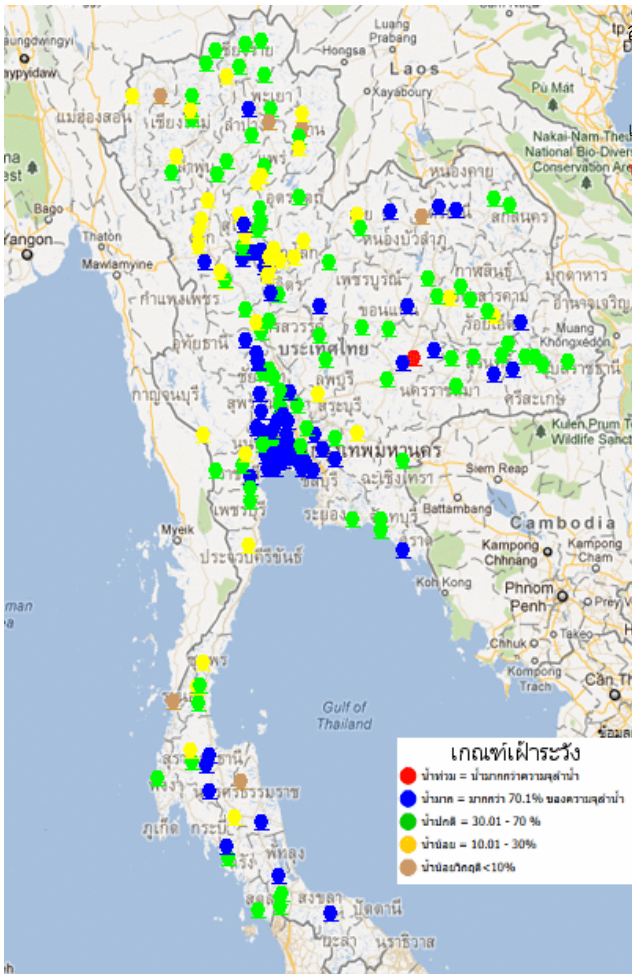
ปริมาณน้ำไหลลงเขื่อน ป่าสัก



ข้อมูลปริมาณน้ำในอ่างเก็บน้ำขนาดใหญ่ ณ วันที่ 30 พฤษภาคม 2560  
ที่มา : กรมชลประทานและการไฟฟ้าผลิตแห่งประเทศไทย



# ระดับน้ำท่า



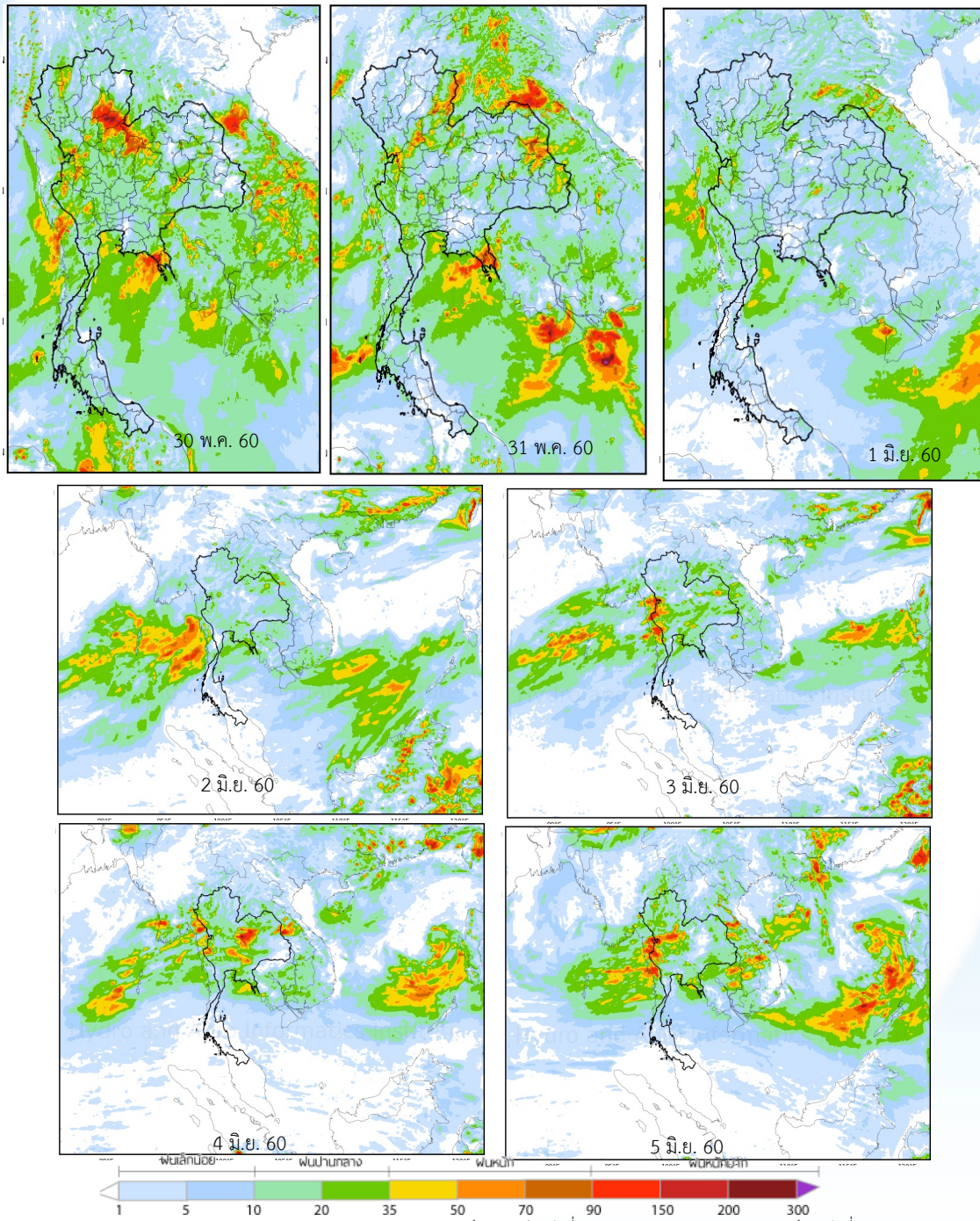
ที่มา : สถานีโทรมาตรตรวจวัดระดับน้ำของสถาบันสารสนเทศทรัพยากรน้ำและการเกษตร (องค์การมหาชน)

สถานการณ์น้ำจากระบบโทรมาตรวัดระดับน้ำอัตโนมัติ ณ เวลา 10.00 น. พบว่าภาคเหนือมีระดับน้ำเพิ่มขึ้น แต่ในภาพรวมยังคงมีระดับน้ำน้อยถึงน้อยวิกฤต ภาคตะวันออกเฉียงเหนือและภาคใต้มีระดับน้ำถึงปานกลาง ส่วนภาคกลางมีระดับปานกลาง ทั้งนี้มีล้นตลิ่งตามธรรมชาติบริเวณลำปลายมาศ ตำบลท่าลาด อำเภอชุมพวง จังหวัดนครราชสีมา แนวโน้มระดับน้ำเพิ่มขึ้น

# คาดการณ์ปริมาณฝน

คาดการณ์ฝนล่วงหน้า 7 วัน ด้วยแบบจำลองสภาพอากาศ WRF-ROMS

จากแผนภาพคาดการณ์ปริมาณฝนสะสมรายวันล่วงหน้า 7 วัน ความละเอียด 3x3 กิโลเมตร และ 9x9 กิโลเมตร คาดว่าช่วงวันที่ 30 พ.ค. - 1 มิ.ย. 60 พายุไซโคลนโมราบริเวณชายฝั่งประเทศพม่า มีแนวโน้มจะเคลื่อนตัวเข้าสู่รอยต่อประเทศพม่าและบังคลาเทศ ในวันที่แล้วอ่อน กำลังลง ทำให้ลมมรสุมตะวันตกเฉียงใต้ที่พัดปกคลุมทะเลอันดามันและภาคใต้มีกำลังแรงขึ้น ประกอบกับหย่อมความกดอากาศต่ำบริเวณชายฝั่งประเทศ เวียดนามตอนกลางจะเคลื่อนตัวสู่อ่าวตังเกี๋ย และจะอ่อนกำลังลง ทำให้ยังคงเกิดลมพัดสอบบริเวณภาคเหนือตอนล่าง ภาคตะวันออกเฉียงเหนือตอนล่าง ภาค ตะวันออก และภาคกลาง ส่งผลให้บริเวณดังกล่าวมีฝนตกต่อเนื่อง และมีฝนตกหนักถึงหนักมากบางแห่ง โดยเฉพาะบริเวณแพร่ อุตรดิตถ์ พิษณุโลก น่าน สุโขทัย เพชรบูรณ์ บึงกาฬ หนองคาย เลย มุกดาหาร ตราด และจันทบุรี ส่วนภาคใต้มีฝนเล็กน้อย ในช่วงวันที่ 30-31 พ.ค. จากนั้นฝนจะเริ่มลดลง จากนั้นช่วงวันที่ 2-5 มิ.ย. 60 ลมมรสุมตะวันตกเฉียงใต้ที่พัดปกคลุมประเทศไทยมีกำลังอ่อนลงเป็นกำลังปานกลาง ส่งผลให้ประเทศไทยมีฝนลดลง แต่ยังคงมีฝนเล็กน้อยถึงปานกลางกระจายบริเวณประเทศไทยตอนบน และอาจมีฝนตกหนักบางพื้นที่ในด้านตะวันตกของภาคกลาง ภาคเหนือตอนล่าง และภาค ตะวันออกเฉียงเหนือจากนั้นลมมรสุมตะวันตกเฉียงใต้จะเริ่มกลับมามีกำลังแรงอีกครั้งในช่วงวันที่ 5 มิ.ย. ส่งผลให้ประเทศไทยกลับมามีฝนเพิ่มขึ้นอีกครั้ง



ที่มา : สถาบันสารสนเทศทรัพยากรน้ำและการเกษตร (องค์การมหาชน)

Pasted from <[http://thaiwater.haii.or.th/thaiwater\\_L5/public/wrfroms/rain\\_forecast](http://thaiwater.haii.or.th/thaiwater_L5/public/wrfroms/rain_forecast)>

หมายเหตุ : ความแม่นยำของแบบจำลองสอดคล้องกับสถานการณ์จริงเมื่อระยะเวลาคาดการณ์ใกล้เคียงกับปัจจุบัน อีกทั้งยังอยู่ในขั้นวิจัยและพัฒนา ผู้ใช้ควรมีวิจารณญาณในการนำไปใช้ต่อไป

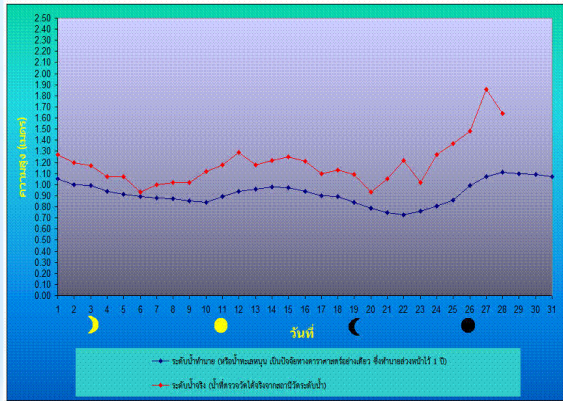


# คาดการณ์ระดับน้ำทะเล

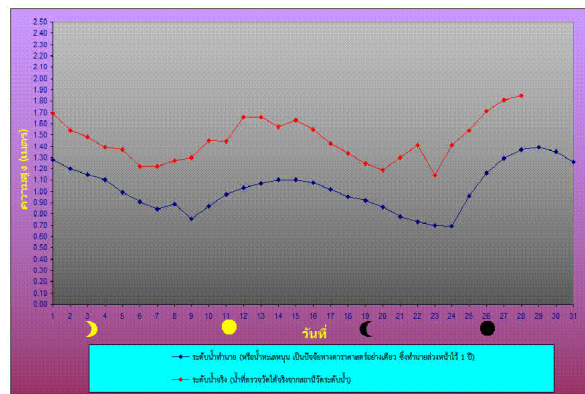
## คาดการณ์สภาวะระดับน้ำในแม่น้ำเจ้าพระยา

จากการคาดการณ์สถานการณ์น้ำขึ้น-น้ำลง บริเวณอ่าวไทยที่สถานีกองบัญชาการกองทัพเรือ คาดว่า น้ำลงต่ำสุดในวันที่ 30 พ.ค. 60 เวลา 05.12 น. ระดับน้ำสูงกว่าระดับน้ำทะเลปานกลาง 0.41 เมตร น้ำขึ้นสูงสุดจะเกิดขึ้น เวลา 08.19 น. ระดับน้ำขึ้นสูงกว่าระดับน้ำทะเลปานกลาง 0.70 เมตร ส่วนบริเวณป้อมพระจุลจอมเกล้า คาดว่า น้ำลงต่ำสุดเวลา 03.24 น. โดยระดับน้ำสูงกว่าระดับน้ำทะเลปานกลาง 0.18 เมตร น้ำขึ้นสูงสุดจะเกิดขึ้น เวลา 22.22 น. โดยระดับน้ำขึ้นสูงกว่าระดับน้ำทะเลปานกลาง 1.35 เมตร

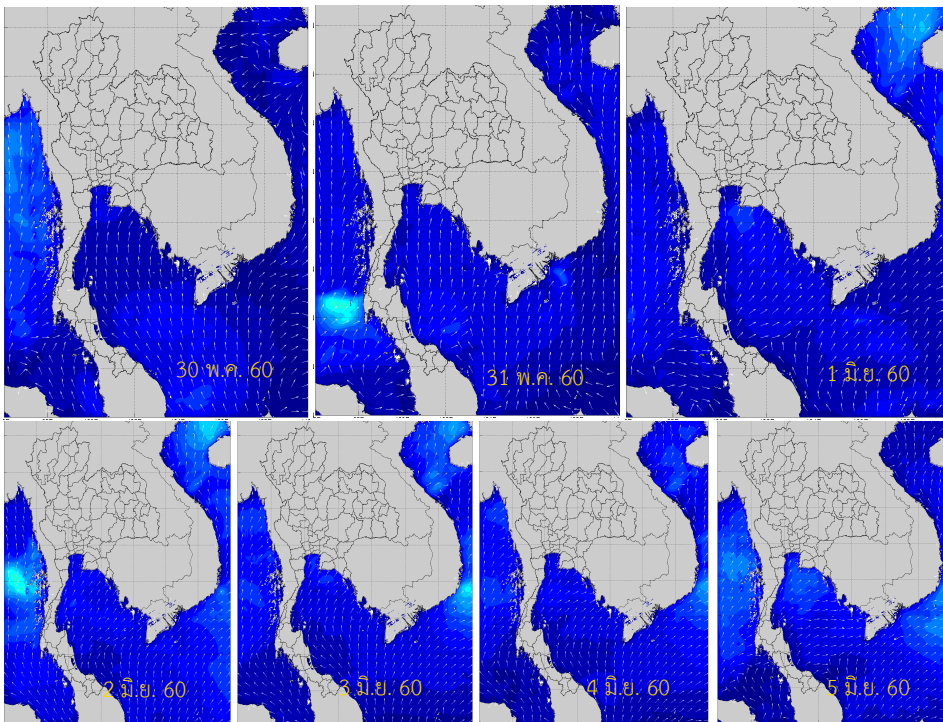
บริเวณหน้ากองบัญชาการกองทัพเรือ



บริเวณป้อมพระจุลจอมเกล้า



## คาดการณ์ความสูงและทิศทางคลื่นทะเลบริเวณอ่าวไทยและอันดามัน



จากแผนภาพแสดงการคาดการณ์คลื่น เวลา 19.00 น. ของวันที่ 29 พ.ค. 2559 พบว่า ระหว่างช่วงวันที่ 30 พ.ค.- 5 มิ.ย. 2560 ลมมรสุมตะวันออกเฉียงเหนือพัดปกคลุมประเทศไทยและอ่าวไทยจะมีกำลังแรง ส่งผลให้คลื่นลมบริเวณทะเลอ่าวไทยตอนบนมีกำลังแรง โดยมีความสูงของคลื่นประมาณ 1-2 เมตร

ที่มา สสทก.

