



สภาพอากาศปัจจุบัน

แผนที่ความกดอากาศและภาพเมฆ	2
ภาพเรดาร์ และปริมาณฝน	3
ความชื้น	4
อุณหภูมิผิวน้ำทะเลและความสูงคลื่น	5
ปริมาณน้ำในอ่างเก็บน้ำ	6
ระดับน้ำท่า	7

คาดการณ์

คาดการณ์ปริมาณฝน	9
คาดการณ์ระดับน้ำทะเล	10
คาดการณ์คลื่น	10

รายงานสถานการณ์น้ำรายสัปดาห์

สัปดาห์ที่ 21/2560

ระหว่างวันที่ 17 - 23 พฤษภาคม 2560

สถานการณ์ปัจจุบัน

สภาพอากาศ : มรสุมตะวันตกเฉียงใต้ที่พัดปกคลุมทะเลอันดามัน ภาคใต้ และอ่าวไทยมีกำลังแรงในช่วงต้นสัปดาห์จากนั้นได้พัดปกคลุมทะเลอันดามัน และภาคใต้ ประกอบกับมีหย่อมความกดอากาศต่ำปกคลุมบริเวณอ่าวประเทศเมียนมาได้เคลื่อนเข้าปกคลุมภาคเหนือตอนล่าง และภาคตะวันออกเฉียงเหนือตอนบน ทำให้บริเวณตอนบนของประเทศมีฝนหนาแน่นในช่วงต้นสัปดาห์ สำหรับภาคใต้มีฝนหนาแน่นตลอดสัปดาห์ โดยฝนสะสมจากระบบโทรมาตร ระหว่างวันที่ 16-22 พ.ค. 60 มีปริมาณสูงสุด อยู่ที่จังหวัดสุโขทัย ต.ทุ่งเสลี่ยม วัดได้ 296.6 มม. รองลงมาที่ จังหวัดจันทบุรี ต.พลั่ว 258.6 มม.

น้ำในเขื่อน : รายงานข้อมูลน้ำในเขื่อนจากกรมชลประทาน ณ วันที่ 23 พฤษภาคม 2560 พบว่าปริมาณน้ำเก็บกักทั่วประเทศ อยู่ที่ 37,890 ล้านลูกบาศก์เมตร หรือ 54% ของความจุอ่าง โดยเป็นน้ำใช้การได้จริง 14,363 ล้านลูกบาศก์เมตร สำหรับเขื่อนภูมิพล และเขื่อนสิริกิติ์ มีน้ำใช้การคงเหลืออยู่ 1,861 และ 1,786 ล้านลูกบาศก์เมตร ตามลำดับ ทั้งนี้มีเขื่อนที่น้ำในการอยู่ในเกณฑ์น้อยวิกฤต ได้แก่ เขื่อนแม่กวง เขื่อนลำตะคอง เขื่อนลำแชะ เขื่อนป่าสัก เขื่อนคลองสียัด เขื่อนขุนด่านปราการชล และเขื่อนอุบลรัตน์จันทรา

น้ำในแม่น้ำลำคลอง : ภาคเหนือตอนบนมีระดับน้ำเพิ่มขึ้นแต่ในภาพรวมยังคงมีระดับน้ำน้อยถึงน้อยวิกฤต ภาคตะวันออกเฉียงเหนือและภาคใต้มีระดับน้ำน้อยถึงน้อยปานกลาง ส่วนภาคกลางมีระดับน้ำปานกลาง ทั้งนี้มีล้นตลิ่งตามธรรมชาติ ที่คลองเมม ต.ท่าช้าง อ.พรหมพิราม จ.พิษณุโลก และที่คลองฉลุง ต.ฉลุง อ.เมือง จ.สตูล

คาดการณ์

คาดการณ์ฝน : คาดว่าช่วงวันที่ 23-25 พ.ค. 60 ลมมรสุมตะวันตกเฉียงใต้ที่พัดปกคลุมทะเลอันดามันและภาคใต้ จะมีกำลังแรงขึ้น ประกอบกับหย่อมความกดอากาศต่ำบริเวณทะเลอันดามัน **ส่งผลให้ภาคใต้มีฝนและอาจมีฝนตกหนักถึงหนักมากในบางพื้นที่** ส่วนประเทศไทยตอนบนยังคงได้รับอิทธิพลจากลมตะวันตกและลมตะวันตกเฉียงใต้ **ส่งผลให้บริเวณดังกล่าวยังคงมีฝนตกอย่างต่อเนื่อง** และความกดอากาศสูงกำลังปานกลางจากประเทศจีนและทะเลจีนใต้ แผ่ลงมาปกคลุมประเทศไทยตอนบนอีกครั้งในช่วงวันที่ 24 พ.ค. **ส่งผลให้จะมีฝนเพิ่มขึ้นบางบริเวณของภาคเหนือ ภาคกลาง ภาคตะวันออก ภาคตะวันออกเฉียงเหนือตอนล่าง และภาคใต้** จากนั้นช่วงวันที่ 26-29 พ.ค. 60 ความกดอากาศสูงกำลังปานกลางจากประเทศจีนและทะเลจีนใต้ยังคงแผ่ลงมาปกคลุมประเทศไทยตอนบน ส่วนลมมรสุมตะวันตกเฉียงใต้ที่ปกคลุมทะเลอันดามันและภาคใต้ยังมีกำลังแรง ประกอบกับหย่อมความกดอากาศต่ำบริเวณทะเลอันดามัน จะเคลื่อนตัวขึ้นสู่อ่าวมาละและประเทศพม่า ปะทะกับลมตะวันออกเฉียงเหนือ และลมใต้ที่พัดพาความชื้นเข้าสู่ประเทศไทยตอนบน ทำให้เกิดลมพัดสอบนบริเวณดังกล่าว **ส่งผลให้จะมีฝนตกเพิ่มขึ้นและมีฝนตกหนักในบางบริเวณของภาคเหนือ ภาคตะวันออกเฉียงเหนือตอนล่าง ภาคกลาง ภาคตะวันออก และภาคใต้**

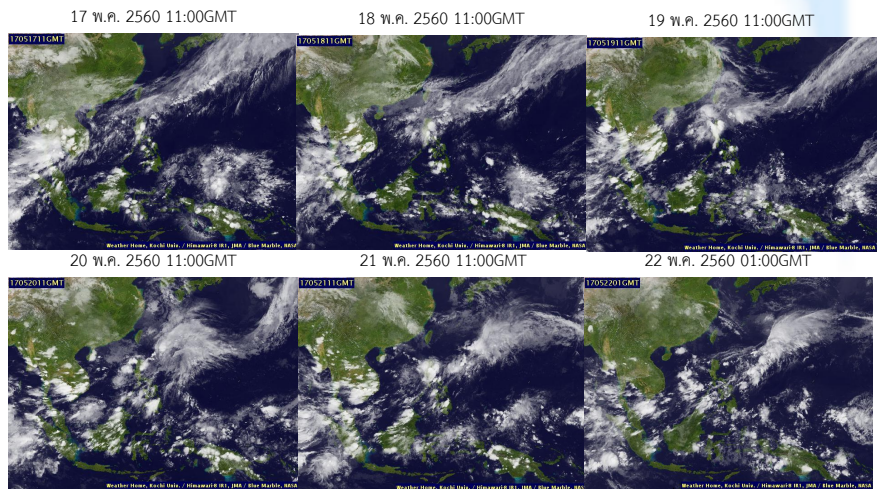
คาดการณ์ระดับน้ำในแม่น้ำเจ้าพระยา : บริเวณอ่าวไทยที่สถานีกองบัญชาการกองทัพเรือ คาดว่า น้ำลงต่ำสุดในวันที่ 23 พ.ค. 60 เวลา 23.38 น. ระดับน้ำสูงกว่าระดับน้ำทะเลปานกลาง 0.08 เมตร น้ำขึ้นสูงสุดจะเกิดขึ้น เวลา 03.27 น. ระดับน้ำขึ้นสูงกว่าระดับน้ำทะเลปานกลาง 0.76 เมตร ส่วนบริเวณป้อมพระจุลจอมเกล้า คาดว่า น้ำลงต่ำสุดเวลา 21.32 น. โดยระดับน้ำต่ำกว่าระดับน้ำทะเลปานกลาง 0.28 เมตร น้ำขึ้นสูงสุดจะเกิดขึ้น เวลา 09.56 น. โดยระดับน้ำขึ้นสูงกว่าระดับน้ำทะเลปานกลาง 0.94 เมตร

คาดการณ์คลื่น : คาดการณ์คลื่น เวลา 19.00 น. ของวันที่ 22 พ.ค. 2560 พบว่า ระหว่างช่วงวันที่ 23-29 พ.ค. 2560 ลมมรสุมตะวันตกเฉียงใต้ที่พัดปกคลุมทะเลอันดามัน และภาคใต้จะกลับมามีกำลังแรงขึ้น **ส่งผลให้คลื่นลมบริเวณทะเลอันดามันมีกำลังแรง โดยมีความสูงของคลื่นประมาณ 1-2 เมตร**

สภาพอากาศปัจจุบัน วันที่ 17 - 23 พฤษภาคม 2560

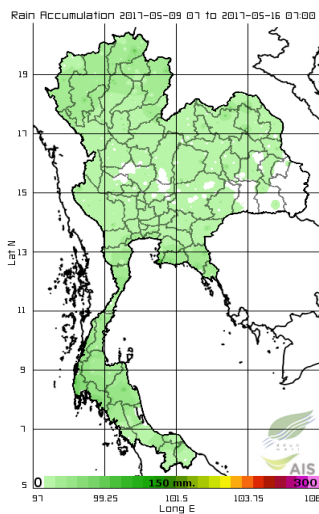
เมฆ

มีกลุ่มเมฆปกคลุมหนาแน่นในระยะแรกของสัปดาห์โดยเฉพาะบริเวณตอนบนของประเทศ กับมีกลุ่มเมฆปกคลุมหนาแน่นบริเวณภาคใต้ ตลอดสัปดาห์ ทำให้บริเวณดังกล่าว มีฝนตกหนาแน่น

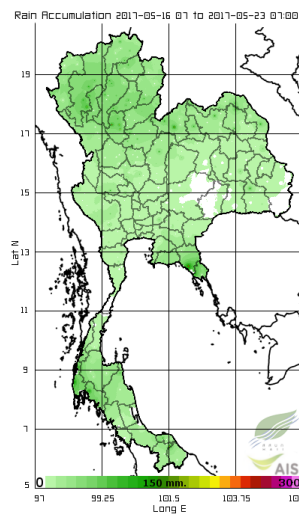


เส้นทางพายุ ที่มา : มหาวิทยาลัยโคชิ

สัปดาห์ที่แล้ว วันที่ 9 - 15 พ.ค. 60



สัปดาห์นี้ วันที่ 16 - 22 พ.ค. 60



สัปดาห์นี้ประเทศไทยมีเพิ่มขึ้นจากสัปดาห์ที่แล้ว โดยเฉพาะบริเวณภาคเหนือ ภาคตะวันออก และภาคใต้ โดยปริมาณฝนสะสมสูงสุด 7 วัน ที่วัดได้จากระบบโทรมาตร อยู่ที่จังหวัดสุโขทัย ต.ทุ่งเสลี่ยม วัดได้ 296.6 มม. รองลงมาที่จังหวัดจันทบุรี ต.พลี 258.6 มม. จังหวัดเลย ต.ทราบบาว 232.0 มม.

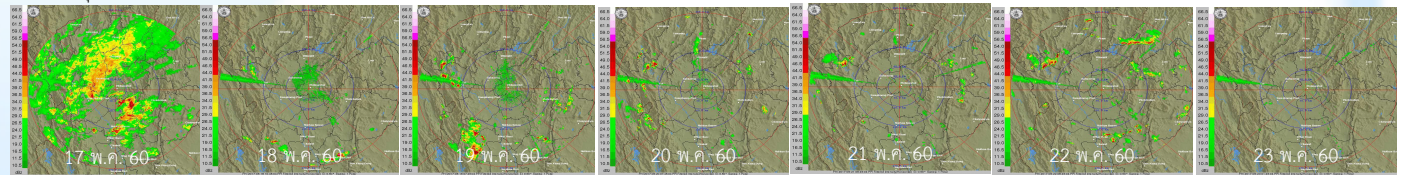
ที่มา : สถาบันสารสนเทศทรัพยากรน้ำและการเกษตร (องค์การมหาชน)

สภาพอากาศปัจจุบัน

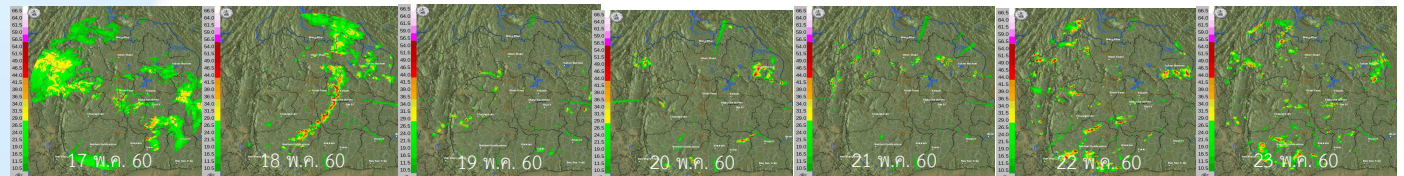
วันที่ 17 - 23 พ.ค. 60

ภาพเรดาร์จากกรมอุตุนิยมวิทยา กรมฝนหลวงและการบินเกษตร

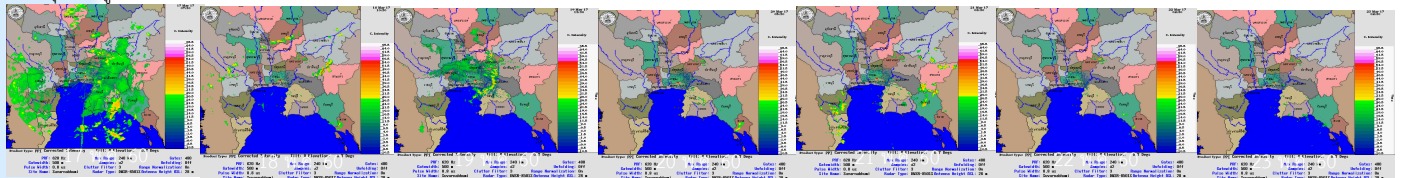
เรดาร์พิกนโล



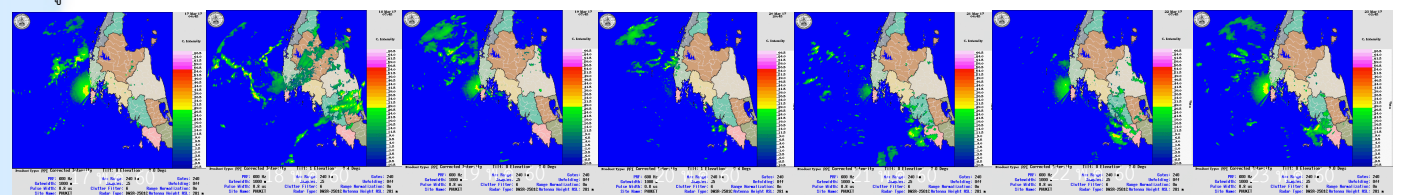
เรดาร์ชอนแก่น



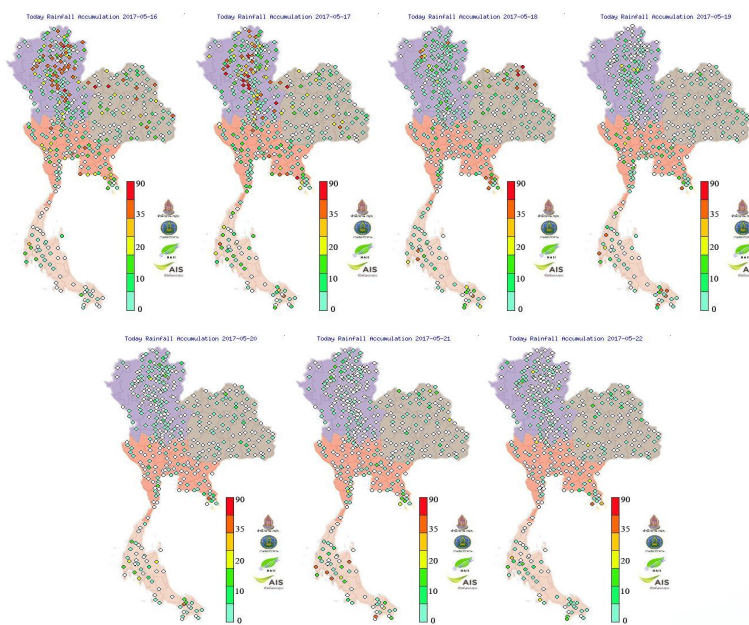
เรดาร์สุวรรณภูมิ



เรดาร์ภูเก็ต



ปริมาณฝนสะสมรายวัน



16 พฤษภาคม 2560 - 22 พฤษภาคม 2560

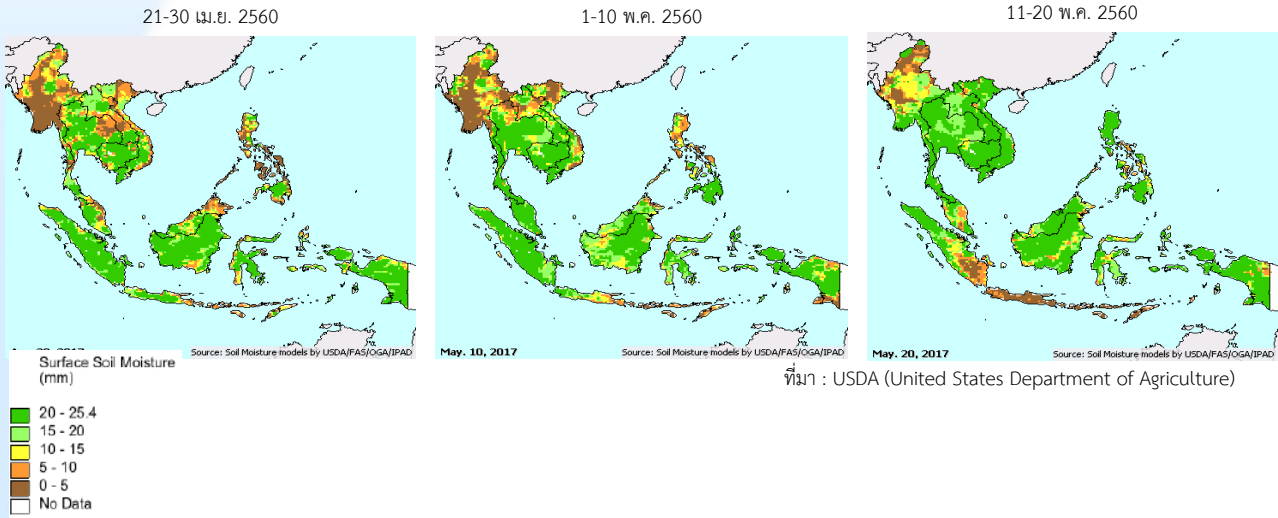
สถานี	ปริมาณน้ำสะสม (มม.)
ท่าอากาศยาน ต.ท่าอากาศยาน อ.คูขันธ์	296.6
บ้านหนองขอน ต.พริ้ว อ.อินทบุรี	258.6
บ้านทรายขาว ต.ทรายขาว อ.เสลภูมิ	232
ศรีสำโรง ต.วัดเกาะ อ.คูขันธ์	207.4
สารภีโลก ต.เมืองสารภีโลก อ.คูขันธ์	206.2
สวนสาธารณะเทศบาลตำบลระยอง ต.ระยอง อ.นราธิวาส	184
ออบ.คลองเต่า ต.คลองเต่า อ.เวียงใหม่	177.8
ทล.สามแก่น ต.สามแก่น อ.วังยาง	173.4
องค์การบริหารส่วนตำบลแม่สี ต.แม่สี อ.พะเยา	162.2
ออบ.คลองตัน ต.คลองตัน อ.กระบุรี	162
เขาระกำ ต.คลองใหญ่ อ.ตราด	159.6
บ้านดงเมือง ต.กมทาบ อ.อุบลราชธานี	152.8
ตลาดกเรือ ต.หนองบัว อ.เสลภูมิ	145.8
ต.ตากถ้ำ ต.ตากถ้ำ อ.สกลนคร	143.4
ทล.แม่จัน ต.แม่จัน อ.เชียงดาว	135.6
ทางหลวงพชรพนม ต.สะเคิม อ.เพชรบูรณ์	134.6
บ้านหนองงู ต.ท่าแพ อ.ศรีสะเกษ	134.4
บ้านน้ำ ต.เกาะช้างใต้ อ.ตราด	132.2
บ้านท่าไคร้ ต.นาท่าอ. อ.หนองบัวลำภู	131.2
ทล.หัวขี้ก่า ต.หัวขี้ก่า อ.พะเยา	131

หมายเหตุ : ปริมาณฝนสะสม 7 วัน

รายละเอียดเพิ่มเติม : http://www.thaiwater.net/DATA/site/content/fs_show_top7.html?type=rain_acc&sort_type=max

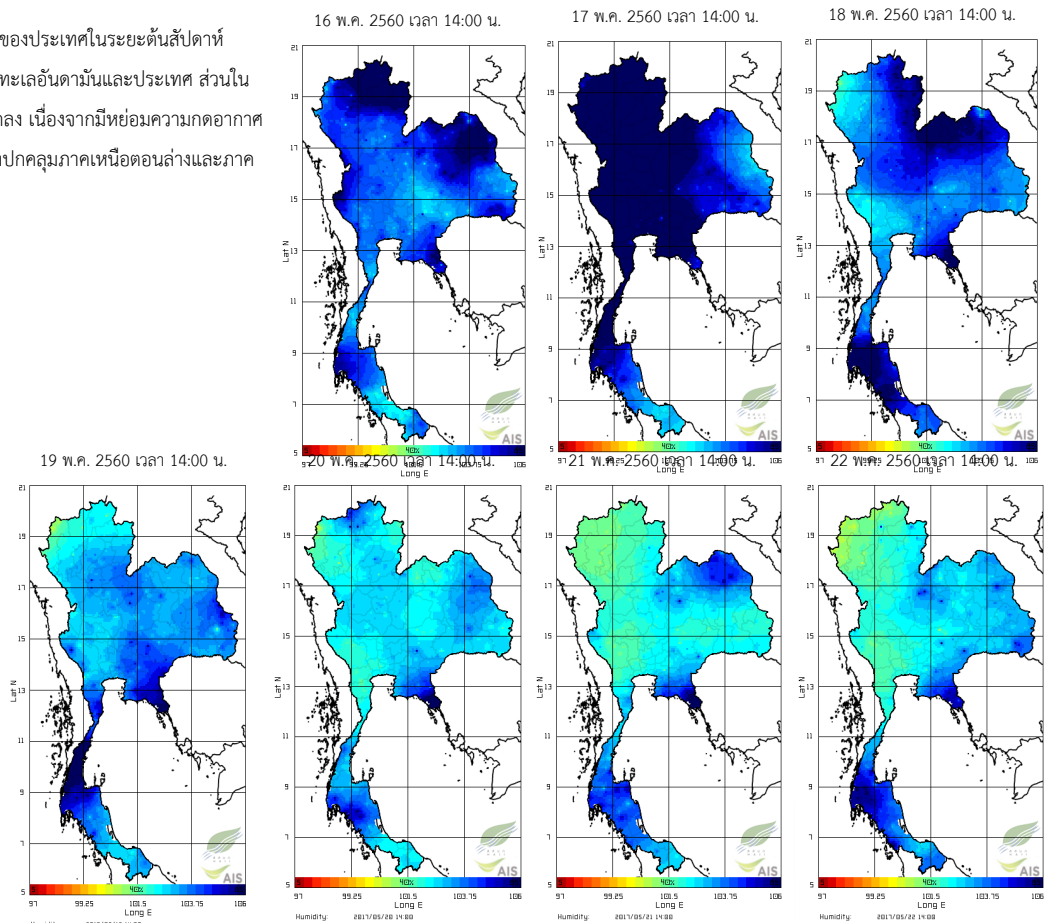
ความชื้นผิวดิน

ช่วงวันที่ 11-20 พฤษภาคม 2560 บริเวณประเทศไทยมีความชื้นค่อนข้างสูง โดยเฉพาะบริเวณภาคเหนือ ภาคตะวันออกเฉียงเหนือ ภาคตะวันออก และภาคกลาง เนื่องจากลมใต้และลมตะวันออกเฉียงใต้พัดปกคลุมประเทศไทยตอนบน โดยในวันที่ 16 พ.ค. ลมที่พัดปกคลุมประเทศไทยได้เปลี่ยนเป็นลมตะวันตกเฉียงใต้ พัดพาความชื้นจากทะเลอันดามันเข้าปกคลุมประเทศไทยอย่างต่อเนื่อง อีกทั้งลมระดับบนได้เปลี่ยนเป็นลมตะวันออกเฉียงเหนือและลมตะวันออกเฉียงใต้พัดปกคลุม ทำให้ประเทศไทยมีฝนตกต่อเนื่อง



ความชื้นในอากาศ

ความชื้นในอากาศค่อนข้างสูงทุกภาคของประเทศไทยในระดับสัปดาห์ เนื่องจากลมตะวันตกเฉียงใต้พัดปกคลุมทะเลอันดามันและประเทศ ส่วนในระยะปลายสัปดาห์ความชื้นในอากาศลดลง เนื่องจากมีหย่อมความกดอากาศต่ำปกคลุมประเทศเมียนมาเคลื่อนเข้ามาปกคลุมภาคเหนือตอนล่างและภาคตะวันออกเฉียงเหนือ

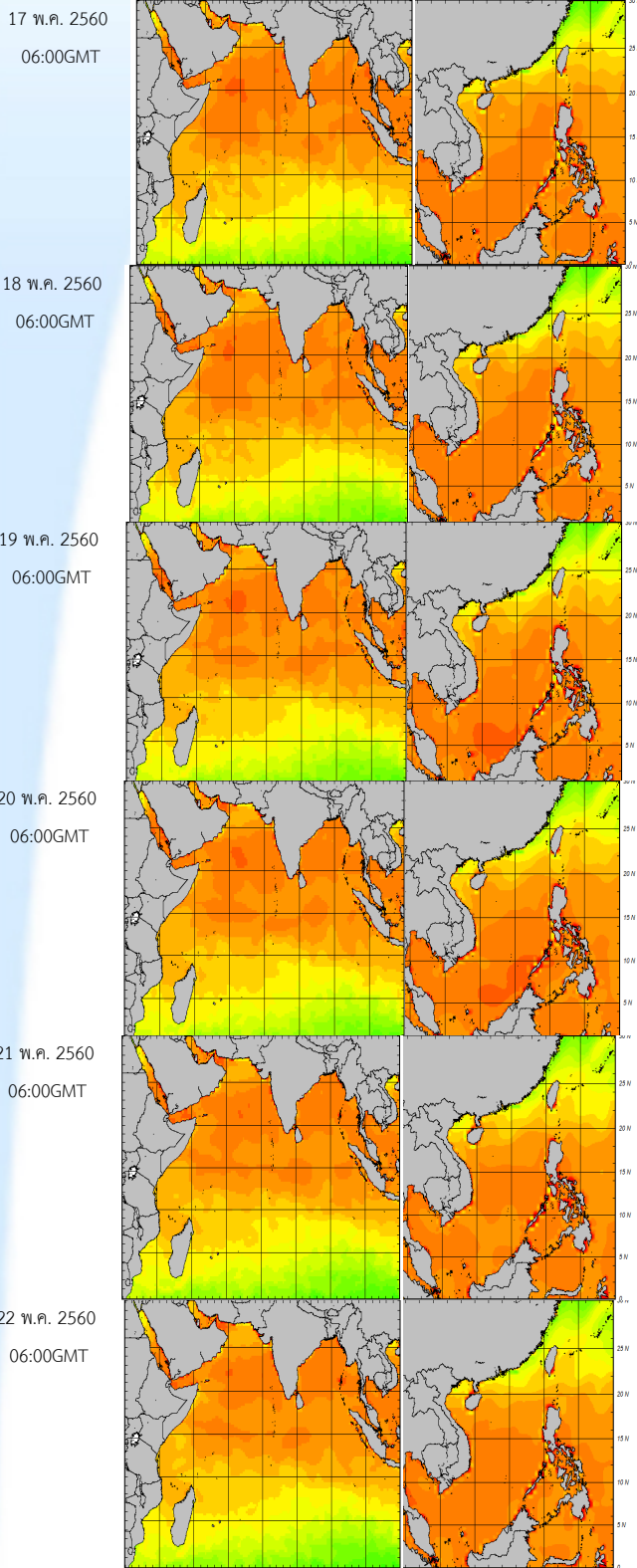


ที่มา สถาบันสารสนเทศทรัพยากรน้ำและการเกษตร(องค์การมหาชน)

สภาพอากาศปัจจุบัน วันที่ 17 - 23 พฤษภาคม 2560

อุณหภูมิผิวน้ำทะเล

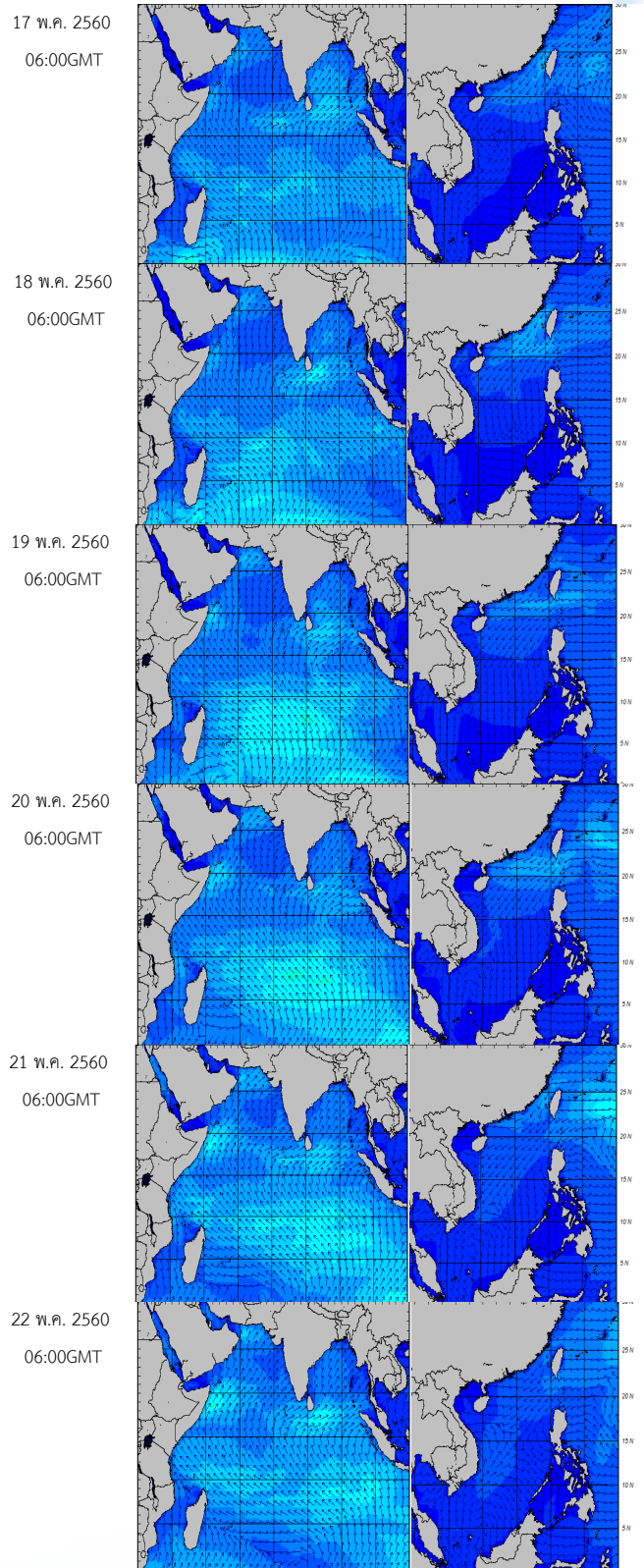
อุณหภูมิผิวน้ำทะเลฝั่งอันดามันมีอุณหภูมิสูงกว่าบริเวณอ่าวไทยเล็กน้อย โดยบริเวณอันดามัน อยู่ที่ประมาณ 27-29 องศาเซลเซียส ส่วนบริเวณอ่าวไทย มีอุณหภูมิ อยู่ที่ประมาณ 26-28 องศาเซลเซียส ตลอดสัปดาห์



ความสูงและทิศทางคลื่นฝั่งอันดามัน (ซ้าย) และฝั่งอ่าวไทย (ขวา)
ที่มา : Oceanweather, Inc.

ความสูงและทิศทางของคลื่น

ฝั่งอันดามันมีคลื่นสูงประมาณ 1-2 เมตรตลอดสัปดาห์ ส่วนบริเวณอ่าวไทยตอนบนมีคลื่นสูงประมาณ 1 เมตร และในวันสุดท้าย มีคลื่นสูงประมาณ 1-1.5 เมตร

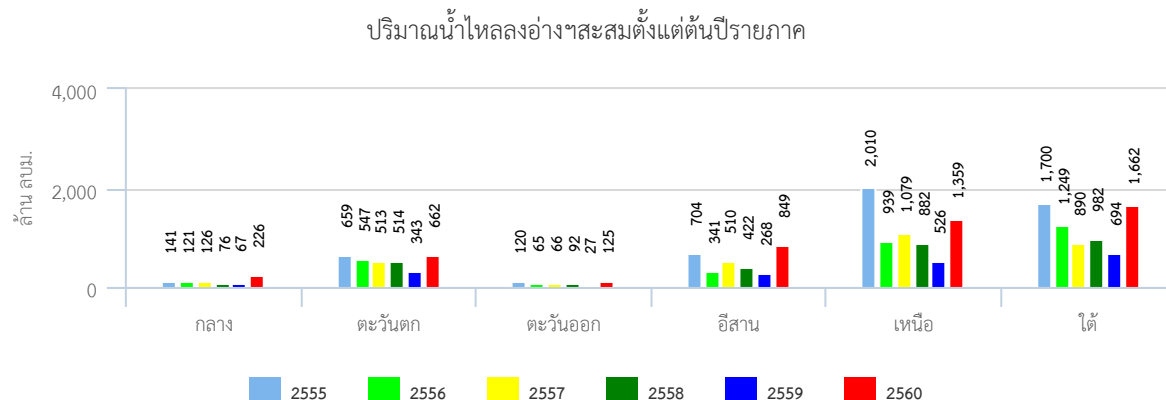
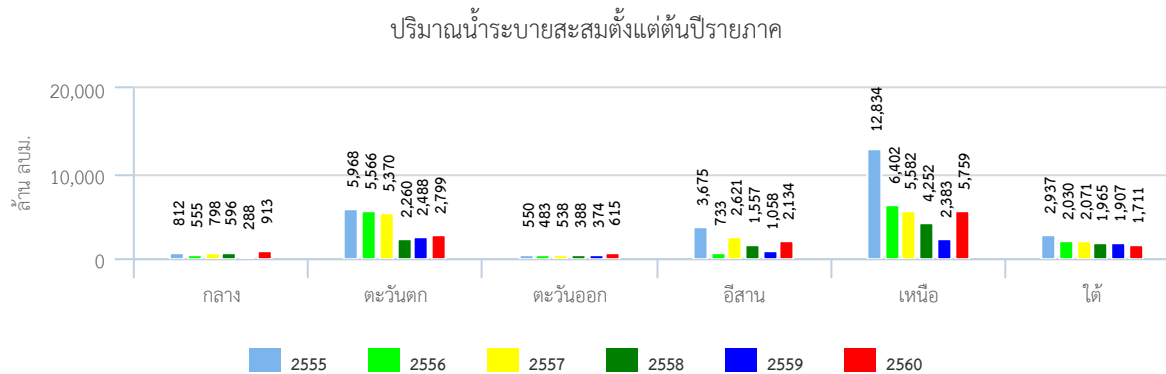
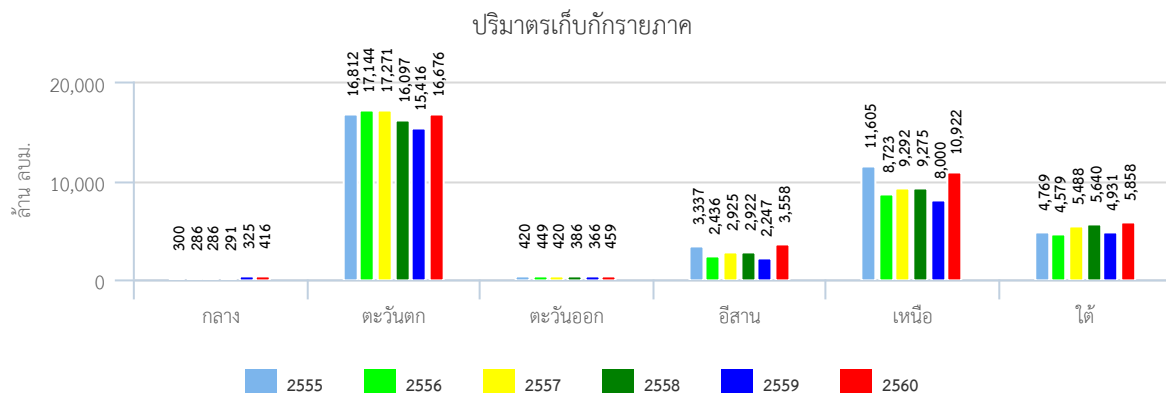
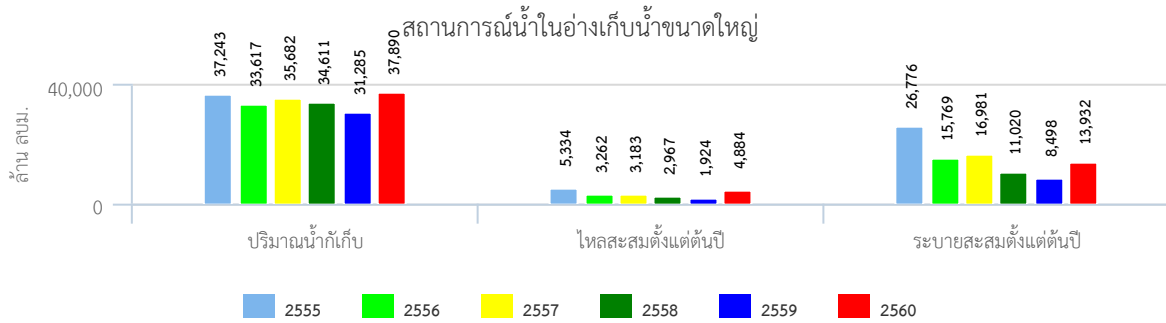


ความสูงและทิศทางคลื่นฝั่งอันดามัน (ซ้าย) และฝั่งอ่าวไทย (ขวา)
ที่มา : Oceanweather, Inc.

ปริมาณน้ำในอ่างเก็บน้ำ

สภาพน้ำในอ่างเก็บน้ำขนาดใหญ่ทั่วประเทศ

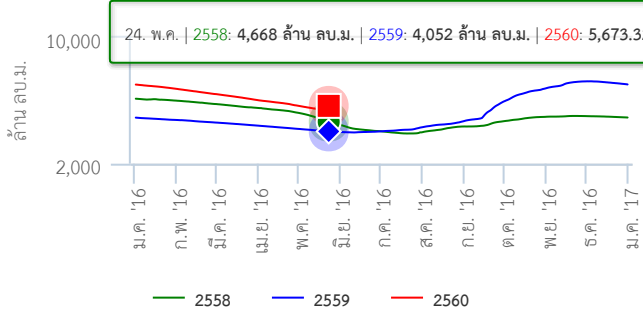
ปัจจุบันปริมาณน้ำกักเก็บคงเหลือทั่วประเทศ มีอยู่ 37,910 ล้านลูกบาศก์เมตร หรือ 54% ของความจุอ่าง โดยเป็นน้ำใช้การได้จริง 14,384 ล้านลูกบาศก์เมตร สำหรับเขื่อนภูมิพล และเขื่อนสิริกิติ์ มีน้ำใช้การคงเหลืออยู่ 1,861 และ 1,786 ล้านลูกบาศก์เมตร ตามลำดับ ทั้งนี้มีเขื่อนที่น้ำในการอยู่ในเกณฑ์น้อยวิกฤต ได้แก่ เขื่อนแม่งวง เขื่อนลำตะคอง เขื่อนลำแพน เขื่อนป่าสักฯ เขื่อนคลองสียัด เขื่อนขุนด่านปราการชล และเขื่อนอุบลรัตน์จันทรา



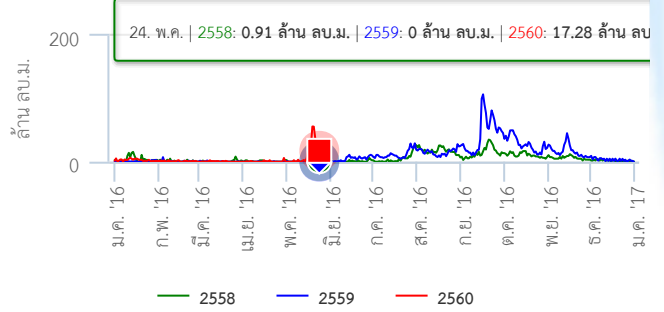
สภาพน้ำในอ่างเก็บน้ำขนาดใหญ่ในพื้นที่ลุ่มน้ำเจ้าพระยา

ปริมาณน้ำใช้งานได้จริงในอ่างเก็บน้ำขนาดใหญ่ในพื้นที่ลุ่มน้ำเจ้าพระยา ข้อมูล ณ วันที่ 1 พฤศจิกายน 2559 พบว่า มีน้ำใช้การรวมกัน อยู่ที่ 9,703 ล้านลูกบาศก์เมตร โดยความต้องการน้ำเฉลี่ยในฤดูแล้งสำหรับอุปโภค-บริโภค การเกษตร และรักษาระบบนิเวศ 8,000 ล้านลูกบาศก์เมตร ซึ่งปริมาณน้ำเพียงพอต่อความต้องการเฉลี่ย

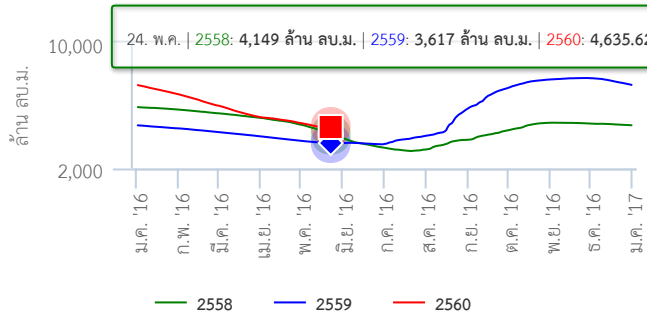
ปริมาณน้ำในเขื่อน ภูมิพล



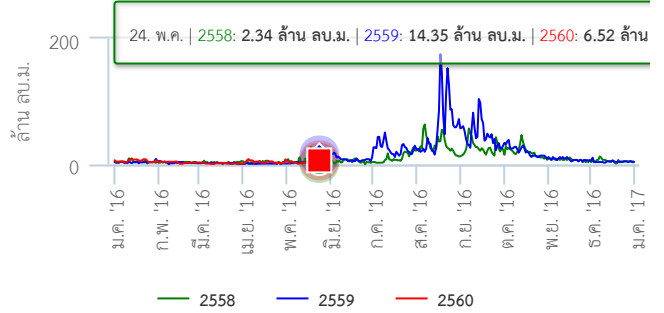
ปริมาณน้ำไหลลงเขื่อน ภูมิพล



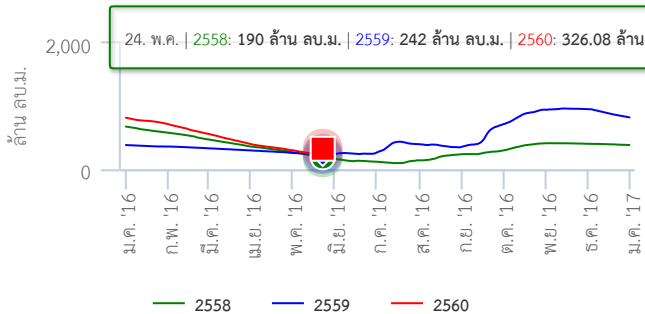
ปริมาณน้ำในเขื่อน สิริกิติ์



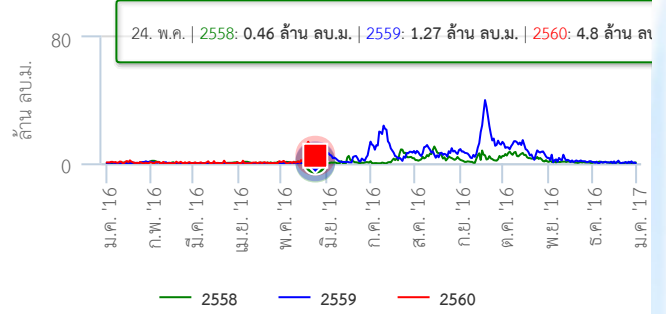
ปริมาณน้ำไหลลงเขื่อน สิริกิติ์



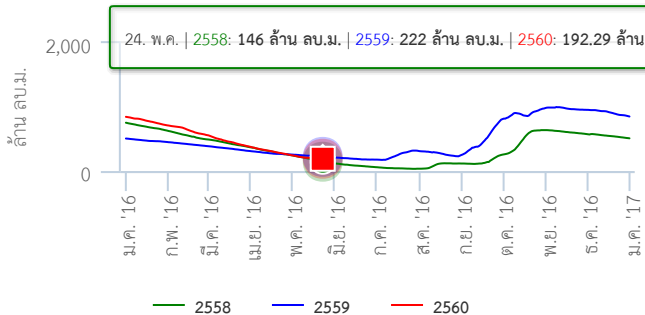
ปริมาณน้ำในเขื่อน แควน้อย



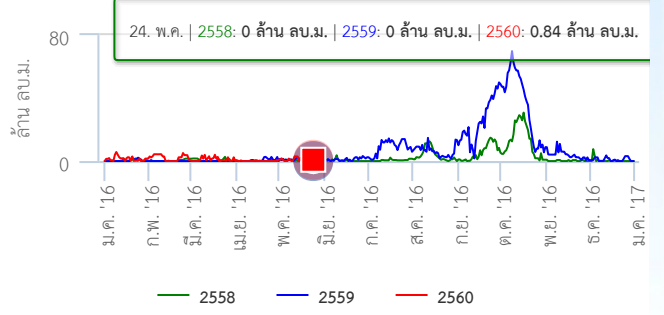
ปริมาณน้ำไหลลงเขื่อน แควน้อย



ปริมาณน้ำในเขื่อน ป่าสัก

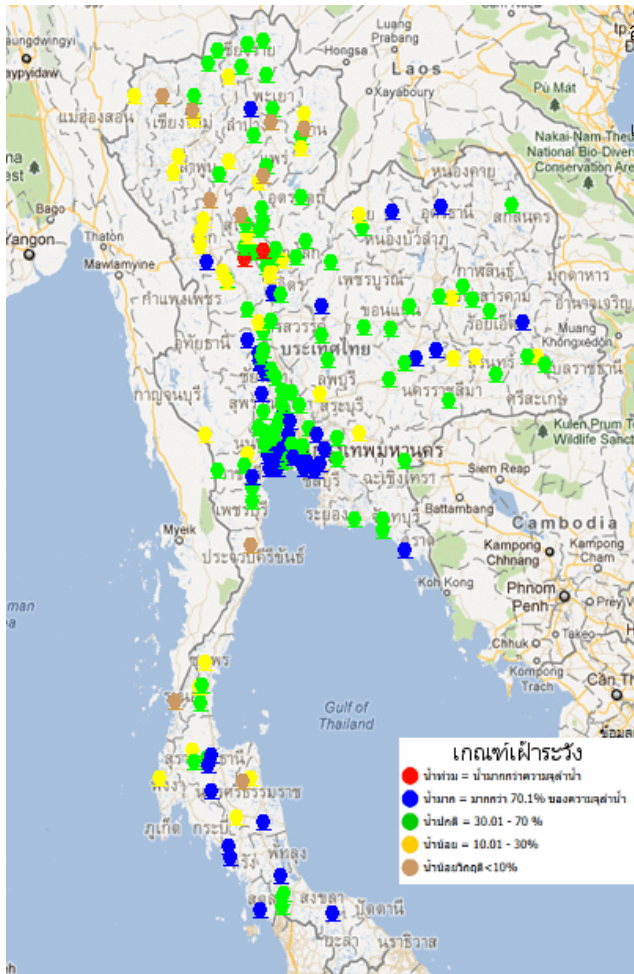


ปริมาณน้ำไหลลงเขื่อน ป่าสัก



ข้อมูลปริมาณน้ำในอ่างเก็บน้ำขนาดใหญ่ในวันที่ 24 พฤษภาคม 2560
ที่มา : กรมชลประทานและการไฟฟ้าผลิตแห่งประเทศไทย

ระดับน้ำท่า



ที่มา : สถานีโทรมาตรตรวจวัดระดับน้ำของสถาบันสารสนเทศทรัพยากรน้ำและการเกษตร (องค์การมหาชน)

สถานการณ์น้ำจากระบบโทรมาตรวัดระดับน้ำอัตโนมัติ ณ เวลา 10.00 น. พบว่า

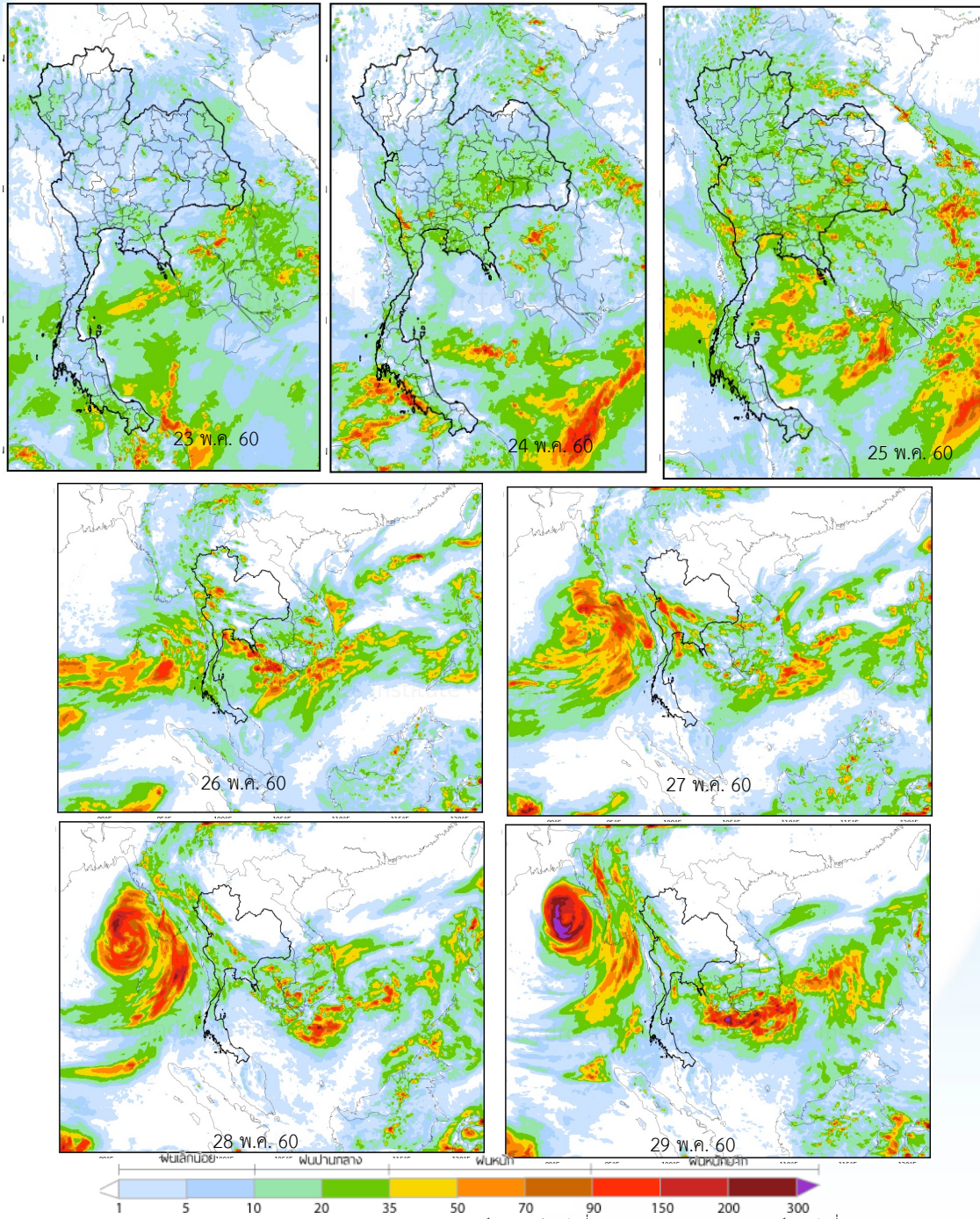
ภาคเหนือมีระดับน้ำเพิ่มขึ้น แต่ในภาพรวมยังคงมีระดับน้ำน้อยถึงน้อยวิกฤต ภาคตะวันออกเฉียงเหนือ และภาคใต้มีระดับน้ำถึงปานกลาง ส่วนภาคกลางมีระดับปานกลาง ทั้งนี้มีล้นตลิ่งตามธรรมชาติ ดังนี้

- น้ำล้นตลิ่งที่คลองเมม ตำบลท่าช้าง อำเภอพรหมพิราม จังหวัดพิษณุโลก แนวโน้มระดับน้ำลดลง
- น้ำล้นตลิ่งที่คลองสามพวง ตำบลหนองกระดัง อำเภอศรีมาม จังหวัดสุโขทัย แนวโน้มระดับน้ำลดลง

คาดการณ์ปริมาณฝน

คาดการณ์ฝนล่วงหน้า 7 วัน ด้วยแบบจำลองสภาพอากาศ WRF-ROMS

จากแผนภาพคาดการณ์ปริมาณฝนสมรรายวันล่วงหน้า 7 วัน ความละเอียด 3x3 กิโลเมตร และ 9x9 กิโลเมตร คาดว่าช่วงวันที่ 23-25 พ.ค. 60 ลมมรสุมตะวันตกเฉียงใต้ที่พัดปกคลุมทะเลอันดามันและภาคใต้ จะมีกำลังแรงขึ้น ประกอบกับหย่อมความกดอากาศต่ำบริเวณทะเลอันดามัน ส่งผลให้ภาคใต้มีฝนและอาจมีฝนตกหนักถึงหนักมากในบางพื้นที่ ส่วนประเทศไทยตอนบนยังคงได้รับอิทธิพลจากลมตะวันตกและลมตะวันออกเฉียงใต้ ส่งผลให้บริเวณดังกล่าวยังคงมีฝนตกอย่างต่อเนื่อง และความกดอากาศสูงกำลังปานกลางจากประเทศจีนและทะเลจีนใต้ แผ่ลงมาปกคลุมประเทศไทยตอนบนอีกครั้งในช่วงวันที่ 24 พ.ค. ส่งผลให้จะมีฝนเพิ่มขึ้นบางบริเวณของภาคเหนือ ภาคกลาง ภาคตะวันออก ภาคตะวันออกเฉียงเหนือตอนล่าง และภาคใต้ จากนั้นช่วงวันที่ 26-29 พ.ค. 60 ความกดอากาศสูงกำลังปานกลางจากประเทศจีนและทะเลจีนใต้ยังคงแผ่ลงมาปกคลุมประเทศไทยตอนบน ส่วนลมมรสุมตะวันตกเฉียงใต้ที่ปกคลุมทะเลอันดามันและภาคใต้ยังมีกำลังแรง ประกอบกับหย่อมความกดอากาศต่ำบริเวณทะเลอันดามัน จะเคลื่อนตัวขึ้นสู่อ่าวมะตะมะและประเทศพม่า ปะทะกับลมตะวันออกเฉียงเหนือ และลมใต้ที่พัดพาความชื้นเข้าสู่ประเทศไทยตอนบน ทำให้เกิดลมพัดสอกับบริเวณดังกล่าว ส่งผลให้จะมีฝนตกเพิ่มขึ้นและมีฝนตกหนักในบางบริเวณของภาคเหนือ ภาคตะวันออกเฉียงเหนือตอนล่าง ภาคกลาง ภาคตะวันออก และภาคใต้



การคาดการณ์ฝนระหว่างวันที่ 23-29 พ.ค. 2560 (คาดการณ์ ณ วันที่ 22 พ.ค. 60 เวลา 19.00 น.)

ที่มา : สถาบันสารสนเทศทรัพยากรน้ำและการเกษตร (องค์การมหาชน)

Pasted from <http://thaiwater.haii.or.th/thaiwater_L5/public/wrfoms/rain_forecast>

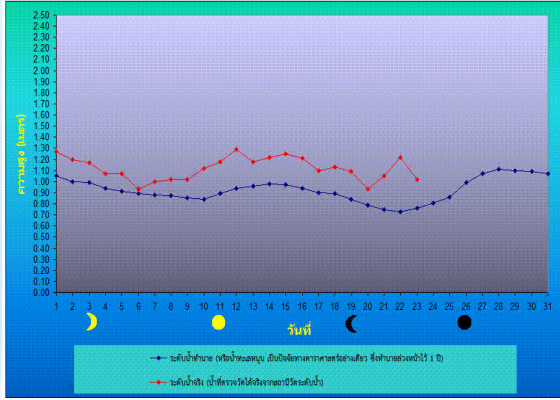
หมายเหตุ : ความแม่นยำของแบบจำลองสอดคล้องกับสถานการณ์จริงเมื่อระยะเวลาคาดการณ์ใกล้เคียงกับปัจจุบัน อีกทั้งยังอยู่ในขั้นวิจัยและพัฒนา ผู้ใช้ควรมีวิจารณญาณในการนำไปใช้ต่อไป

คาดการณ์ระดับน้ำทะเล

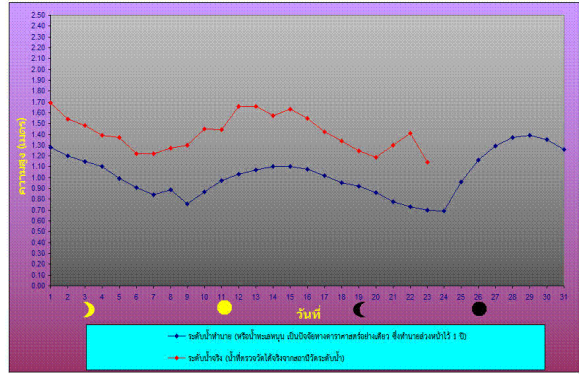
คาดการณ์สภาวะระดับน้ำในแม่น้ำเจ้าพระยา

จากการคาดการณ์สถานการณ์น้ำขึ้น-น้ำลง บริเวณอ่าวไทยที่สถานีกองบัญชาการกองทัพเรือ คาดว่า น้ำลงต่ำสุดในวันที่ 23 พ.ค. 60 เวลา 23.38 น. ระดับน้ำสูงกว่าระดับน้ำทะเลปานกลาง 0.08 เมตร น้ำขึ้นสูงสุดจะเกิดขึ้น เวลา 03.27 น. ระดับน้ำขึ้นสูงกว่าระดับน้ำทะเลปานกลาง 0.76 เมตร ส่วนบริเวณป้อมพระจุลจอมเกล้า คาดว่า น้ำลงต่ำสุดเวลา 21.32 น. โดยระดับน้ำต่ำกว่าระดับน้ำทะเลปานกลาง 0.28 เมตร น้ำขึ้นสูงสุดจะเกิดขึ้น เวลา 09.56 น. โดยระดับน้ำขึ้นสูงกว่าระดับน้ำทะเลปานกลาง 0.94 เมตร

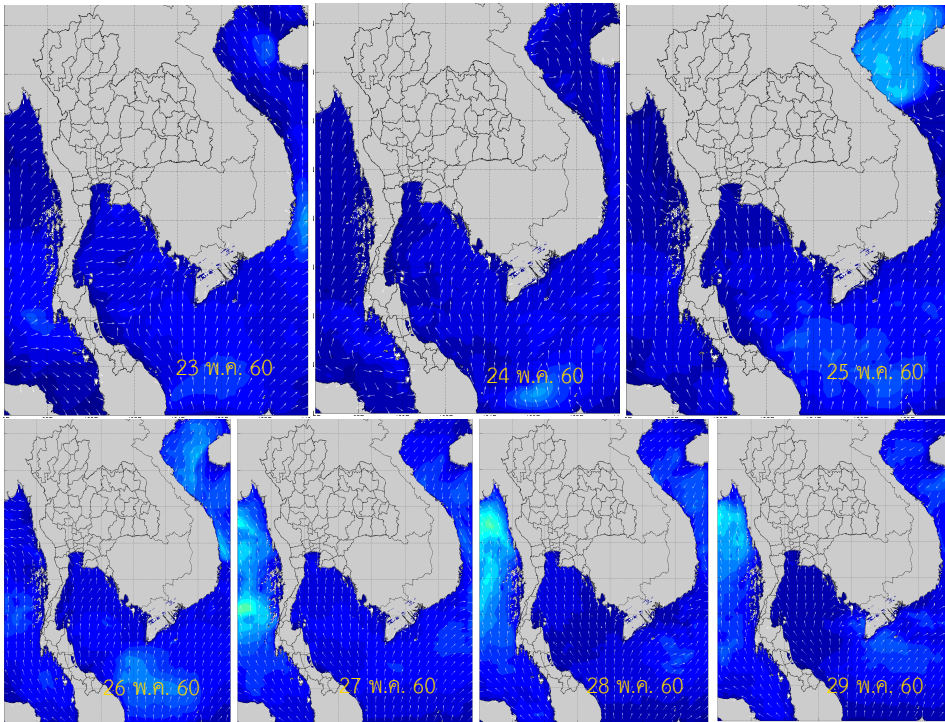
บริเวณหน้ากองบัญชาการกองทัพเรือ



บริเวณป้อมพระจุลจอมเกล้า



คาดการณ์ความสูงและทิศทางคลื่นทะเลบริเวณอ่าวไทยและอันดามัน



จากแผนภาพแสดงการคาดการณ์คลื่น เวลา 19.00 น. ของวันที่ 22 พ.ค. 2559 พบว่า ระหว่างช่วงวันที่ 23-29 พ.ค. 2560 ลมมรสุมตะวันออกเฉียงเหนือพัดปกคลุมประเทศไทยและอ่าวไทยจะมีกำลังแรง ส่งผลให้คลื่นลมบริเวณทะเลอ่าวไทยตอนบนมีกำลังแรง โดยมีความสูงของคลื่นประมาณ 1-2 เมตร

ที่มา สสทก.

