

## ติดตามสถานการณ์ภัยแล้ง

สัปดาห์ที่ 20/2560

ระหว่างวันที่ 10 - 16 พฤษภาคม 2560



## สถานการณ์ปัจจุบัน

ปริมาณฝน	2
ความชื้น	3
ปริมาณน้ำในอ่างเก็บน้ำ	4
ระดับน้ำท่า	6
สมดุลงาน	
คุณภาพน้ำ	7

## สถานการณ์ปัจจุบัน

สัปดาห์นี้มีฝนตกเล็กน้อยถึงปานกลางกระจายตัวอยู่ทั่วประเทศ โดยปริมาณฝนสะสม 7 วันสูงสุด 3 อันดับคือ **จังหวัดชลบุรี 170 มิลลิเมตร สกลนคร 152 มิลลิเมตร และนราธิวาส 131 มิลลิเมตร** ตามลำดับ

จากระบบโทรมาตรตรวจวัดระดับน้ำอัตโนมัติของสสนก. ณ เวลา 10.00 น. พบว่า ภาคเหนือโดยส่วนใหญ่มีระดับน้ำน้อยและมีน้ำน้อยวิกฤตในบางแห่ง ภาคตะวันออกเฉียงเหนือและภาคกลางมีระดับน้ำปานกลาง ส่วนภาคใต้มีระดับน้ำปานกลางถึงน้ำมาก

ปัจจุบันมีปริมาณน้ำกักเก็บในอ่างเก็บน้ำขนาดใหญ่ทั้ง 34 อ่าง **ทั่วประเทศอยู่ที่ 37,395 ล้านลูกบาศก์เมตร คิดเป็น 53% ของความจุ และเป็นน้ำใช้การได้จริง 13,868 ล้านลูกบาศก์เมตร** สำหรับ 4 เขื่อนหลักในลุ่มน้ำเจ้าพระยา ประกอบด้วย เขื่อนภูมิพล เขื่อนสิริกิติ์ เขื่อนแควน้อย และเขื่อนป่าสักฯ มีปริมาณน้ำใช้การคงเหลืออยู่ที่ 1,679 1,762 214 และ 197 ล้านลบ.ม. ตามลำดับ ส่วนลุ่มน้ำแม่กลอง เขื่อนศรีนครินทร์และเขื่อนวชิราลงกรณ มีปริมาณน้ำใช้การคงเหลืออยู่ที่ 2,341 และ 1,074 ล้านลบ.ม. ตามลำดับ

จากการตรวจวัดค่าความเค็มโดยการประปานครหลวง ณ สถานีสูบน้ำดิบ ตำบลสำแล อำเภอเมืองปทุมธานี จังหวัดปทุมธานี ช่วงวันที่ 11-17 พ.ค. 60 พบว่า **มีค่าความเค็มสูงสุดอยู่ที่ 0.15 กรัม/ลิตร ซึ่งอยู่ในเกณฑ์เฝ้าระวังคุณภาพน้ำดิบเพื่อผลิตน้ำประปา** (เกณฑ์เฝ้าระวังคุณภาพน้ำดิบเพื่อผลิตน้ำประปา 0.25 กรัม/ลิตร เกณฑ์มาตรฐานน้ำดิบเพื่อผลิตน้ำประปา 0.50 กรัม/ลิตร และเกณฑ์มาตรฐานน้ำดิบเพื่อการเกษตร 2.00 กรัม/ลิตร)

## คาดการณ์

## คาดการณ์ฝน

- **ช่วงวันที่ 16-18 พ.ค. 60** บริเวณความกดอากาศสูงแผ่ลงมาปกคลุมประเทศไทยตอนบนอีกครั้ง ทำให้ลมตะวันออกเฉียงเหนือปะทะกับลมมรสุมตะวันตกเฉียงใต้ที่เริ่มมีกำลังแรง ประกอบกับหย่อมความกดอากาศต่ำบริเวณทะเลอันดามันจะทวีกำลังแรงขึ้นและเคลื่อนตัวเข้าสู่อ่าวมะตะมะและประชิดชายฝั่งประเทศพม่า **ส่งผลให้บริเวณประเทศไทยตอนบนจะเกิดฝนฟ้าคะนองและลมกระโชกแรง รวมทั้งด้านตะวันตกของประเทศไทยจะมีฝนเพิ่มมากขึ้นและมีฝนตกหนักถึงหนักมากบางแห่ง โดยเฉพาะจังหวัดหนองคาย บึงกาฬ อุดรธานี เลย ชัยภูมิ ขอนแก่น นครราชสีมา บุรีรัมย์ ศรีสะเกษ อุบลราชธานี เชียงราย น่าน พะเยา ลำปาง แม่ฮ่องสอน เชียงใหม่ ตาก กาญจนบุรี อุทัยธานี ระนอง พังงา ภูเก็ต กระบี่ รวมทั้งกรุงเทพมหานครและปริมณฑล**
- **ช่วงวันที่ 19-22 พ.ค. 60** บริเวณความกดอากาศสูงจะอ่อนกำลังลง ส่วนหย่อมความกดอากาศต่ำที่เคลื่อนตัวเข้าสู่ชายฝั่งประเทศพม่าจะอ่อนกำลังลงก่อนเคลื่อนตัวกลับสู่อ่าวมะตะมะและทวีกำลังแรงขึ้นอีกครั้งทำให้ลมมรสุมตะวันตกเฉียงใต้ยังคงมีกำลังแรง **ส่งผลให้ภาคเหนือ ภาคตะวันออกเฉียงเหนือตอนล่างภาคกลาง ภาคตะวันออก รวมทั้งภาคใต้ฝั่งตะวันตกยังคงมีฝนกระจายกับมีฝนตกหนักบางแห่ง**

## คาดการณ์สมดุลงาน

- เดือนพฤษภาคม **คาดว่าในพื้นที่การเกษตรนอกเขตชลประทานจะเกิดการขาดแคลนน้ำ** ประกอบด้วย ภาคตะวันออกเฉียงเหนือ ได้แก่ ลุ่มน้ำชีในบางพื้นที่ของจังหวัดยโสธร และลุ่มน้ำโขงบริเวณตอนบนของจังหวัดมุกดาหาร ภาคตะวันออก ได้แก่ ลุ่มน้ำบางปะกงบริเวณจังหวัดชลบุรี และลุ่มน้ำปราจีนบุรีบริเวณจังหวัดสระแก้ว ภาคใต้ ได้แก่ บางส่วนของลุ่มน้ำเพชรบุรีและลุ่มน้ำชายฝั่งทะเลประจวบคีรีขันธ์

## คาดการณ์คลื่น

- ช่วงวันที่ 16-22 พ.ค. 60 ลมมรสุมตะวันตกเฉียงใต้ที่เริ่มมีกำลังแรง **ส่งผลให้คลื่นลมในทะเลอันดามันมีกำลังแรงขึ้น ความสูงคลื่นประมาณ 1-2 เมตร**

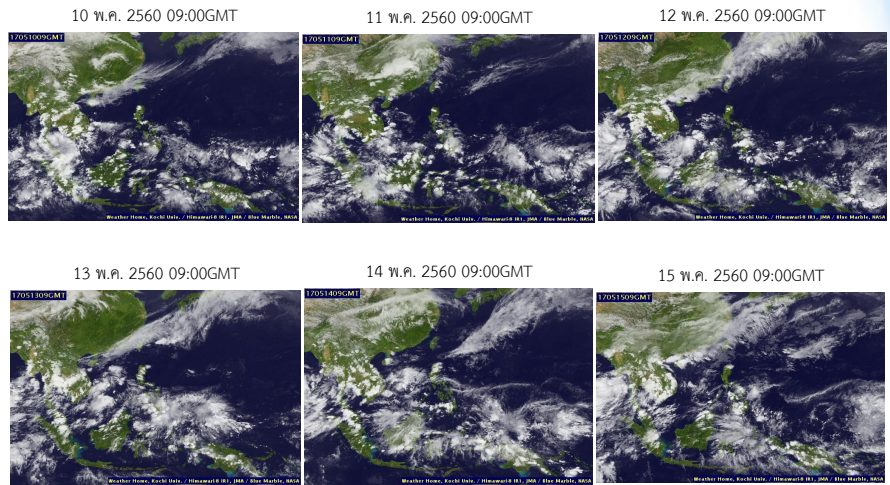
## คาดการณ์

ปริมาณฝน	8
ความสูงและทิศทางคลื่น	
ทะเลบริเวณอ่าวไทยและอันดามัน	9

# ปริมาณฝน วันที่ 10 - 16 พฤษภาคม 2560

## เมฆ

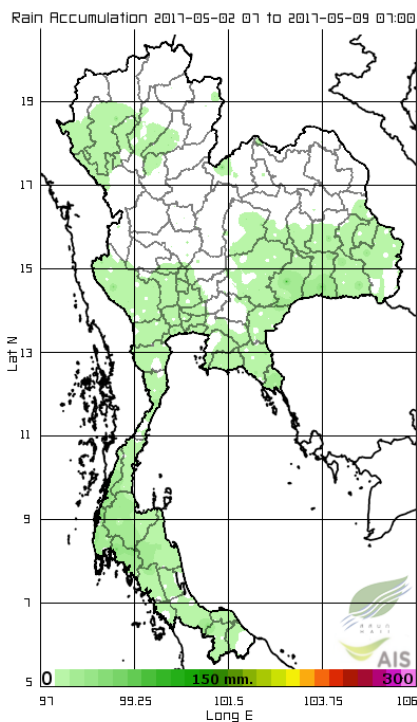
ช่วงต้นสัปดาห์มีกลุ่มเมฆปกคลุมหนาแน่น กระจายตัวอยู่บริเวณภาคเหนือ และภาคกลางของ ประเทศ ส่วนช่วงปลายสัปดาห์มีกลุ่มเมฆปกคลุมหนาแน่นบริเวณตอนบนของประเทศ สำหรับภาคใต้มีกลุ่มเมฆปกคลุมหนาแน่นกระจายตัวอยู่ตลอดทั้งสัปดาห์



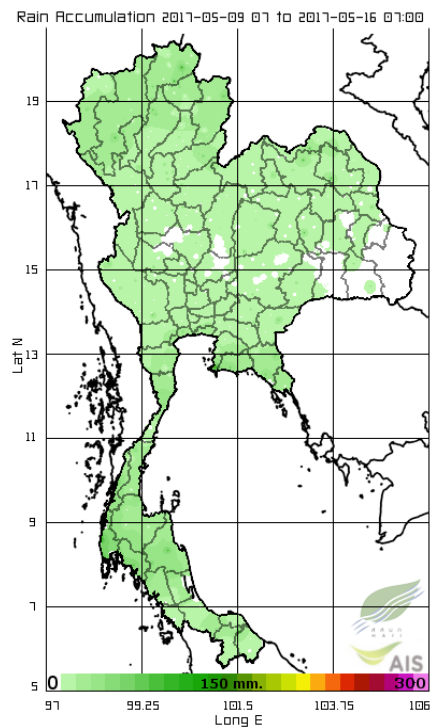
แผนที่เมฆ

ที่มา : มหาวิทยาลัยโคจิ

สัปดาห์นี้ ระหว่างวันที่ 2-8 พ.ค. 60



สัปดาห์นี้ ระหว่างวันที่ 9-15 พ.ค. 60



ปริมาณฝนสะสมจากระบบโทรมาตรอัตโนมัติ ระหว่างวันที่ 9-15 พ.ค. 60 พบว่า มีฝนตกเล็กน้อยถึงปานกลางกระจายตัวอยู่ทั่วทั้งประเทศ โดยปริมาณฝนสะสม 7 วันสูงสุด 3 อันดับคือ **จังหวัดชลบุรี 170 มิลลิเมตร สกลนคร 152 มิลลิเมตร และ นราธิวาส 131 มิลลิเมตร** ตามลำดับ

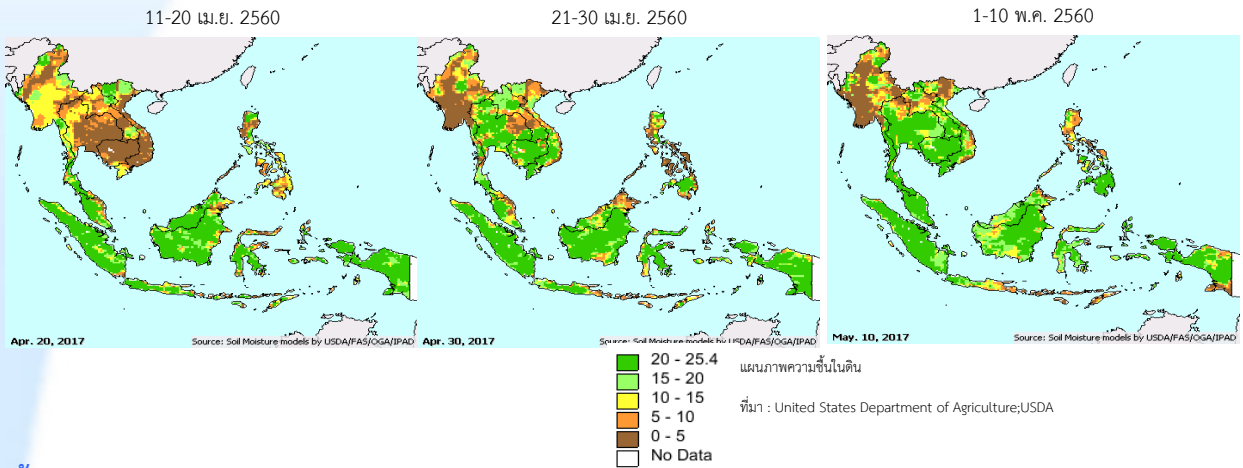
แผนที่ปริมาณฝน

ที่มา : สถาบันสารสนเทศทรัพยากรน้ำและการเกษตร(องค์การมหาชน)

# ความชื้น

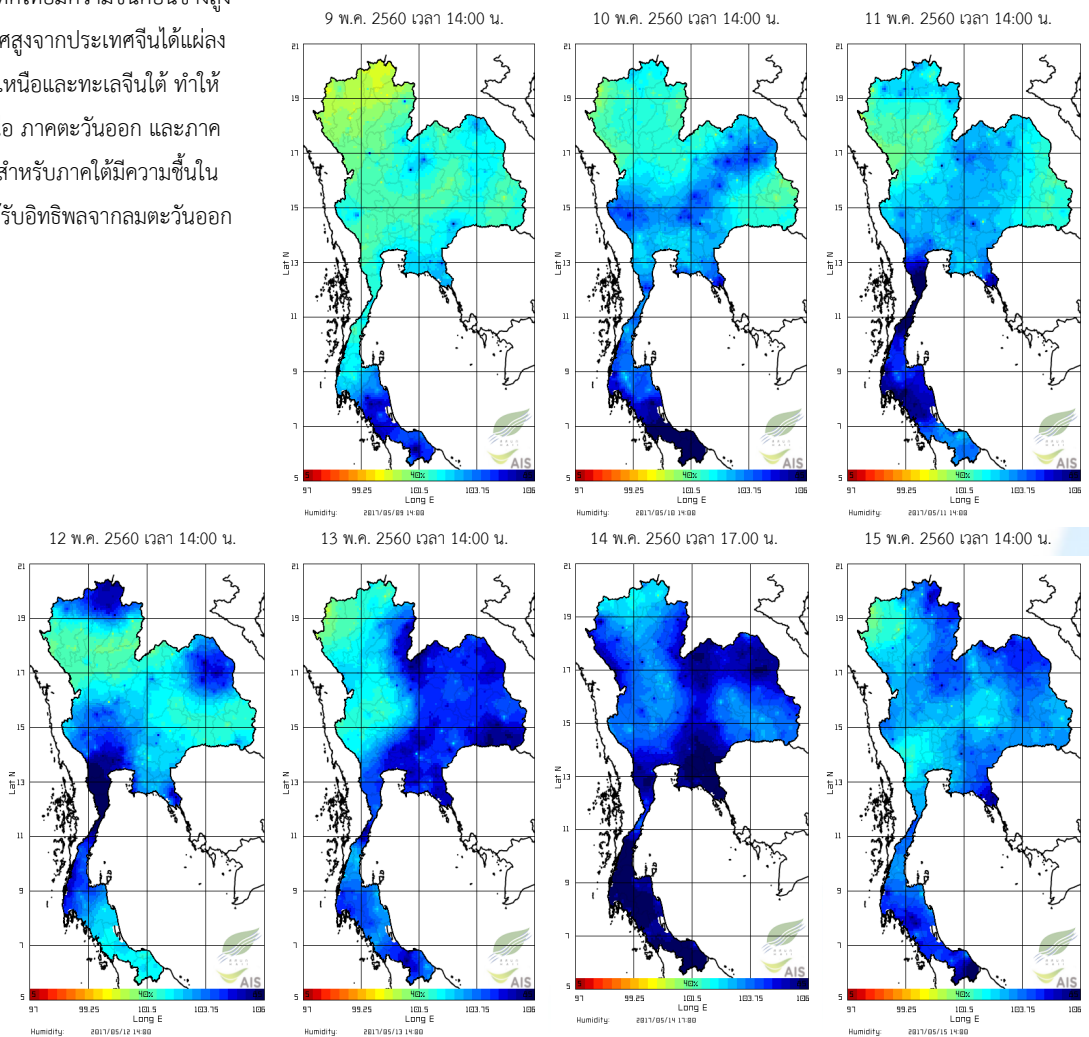
## ความชื้นผิวดิน

ช่วงวันที่ 1-10 พฤษภาคม 2560 พบว่า ประเทศไทยมีความชื้นในดินสูงขึ้นเมื่อเทียบกับช่วงสัปดาห์ก่อนหน้านี้ เนื่องจากบริเวณความกดอากาศสูงกำลังปานกลางที่แผ่จากประเทศจีนลงมาปกคลุมประเทศไทยตอนบนและทะเลจีนใต้ อ่อนกำลังลง ส่วนช่วงปลายสัปดาห์เกิดหย่อมความกดอากาศต่ำบริเวณชายฝั่งทะเลอันดามัน ประกอบกับกระแสลมตะวันออกเฉียงใต้และลมใต้ที่พัดพาความชื้นเข้าสู่ตอนบนของประเทศ



## ความชื้นในอากาศ

ช่วงปลายสัปดาห์ประเทศไทยมีความชื้นค่อนข้างสูง เนื่องจากบริเวณความกดอากาศสูงจากประเทศจีนได้แผ่ลงมากคลุมภาคตะวันออกเฉียงเหนือและทะเลจีนใต้ ทำให้บริเวณภาคตะวันออกเฉียงเหนือ ภาคตะวันออก และภาคกลางมีฝนฟ้าคะนองบางพื้นที่ สำหรับภาคใต้มีความชื้นในอากาศค่อนข้างสูง เนื่องจากได้รับอิทธิพลจากลมตะวันออกเฉียงใต้



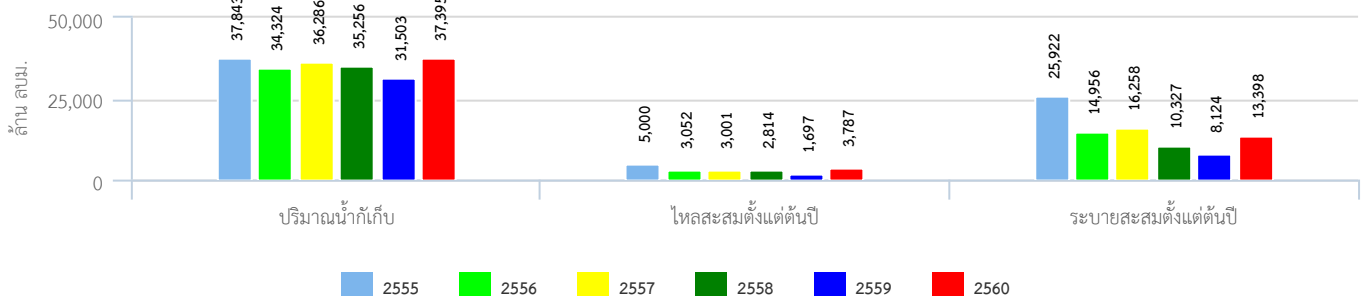
แผนภาพความชื้นในอากาศ  
ที่มา : สถาบันสารสนเทศทรัพยากรน้ำและการเกษตร (องค์การมหาชน)

# ปริมาณน้ำในอ่างเก็บน้ำ

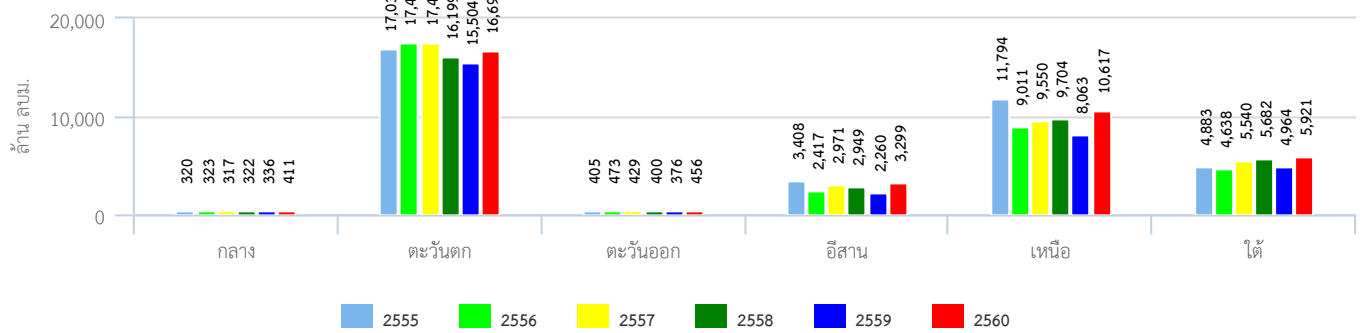
## สภาพน้ำในอ่างเก็บน้ำทั่วประเทศ

ปัจจุบันมีปริมาณน้ำกักเก็บในอ่างเก็บน้ำขนาดใหญ่ทั้ง 34 อ่าง ทั่วประเทศอยู่ที่ 37,395 ล้านลูกบาศก์เมตร คิดเป็น 53% ของความจุ และเป็นน้ำใช้การได้จริง 13,868 ล้านลูกบาศก์เมตร สำหรับ 4 เขื่อนหลักในกลุ่มน้ำเจ้าพระยา ประกอบด้วย เขื่อนภูมิพล เขื่อนสิริกิติ์ เขื่อนแควน้อย และเขื่อนป่าสักฯ มีปริมาณน้ำใช้การคงเหลืออยู่ที่ 1,679 1,762 214 และ 197 ล้านลบ.ม. ตามลำดับ ส่วนลุ่มน้ำแม่กลอง เขื่อนศรีนครินทร์และเขื่อนวชิราลงกรณ มีปริมาณน้ำใช้การคงเหลืออยู่ที่ 2,341 และ 1,074 ล้านลบ.ม. ตามลำดับ

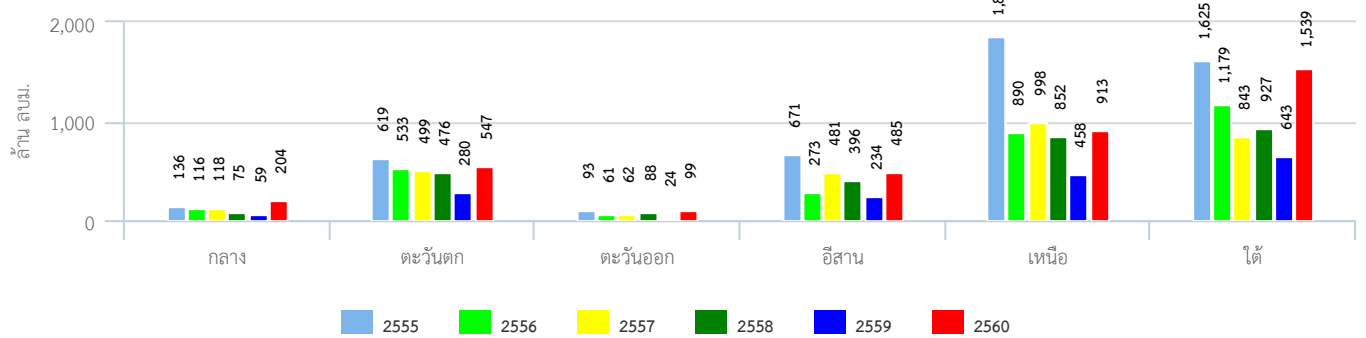
สถานการณ์น้ำในอ่างเก็บน้ำขนาดใหญ่



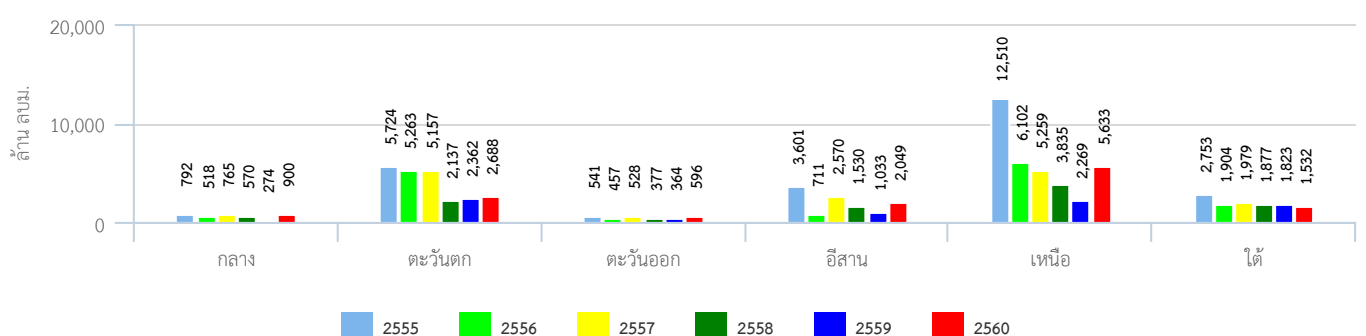
ปริมาตรเก็บกักรายภาค



ปริมาณน้ำไหลลงอ่างฯสมดังแต่ต้นปีรายภาค

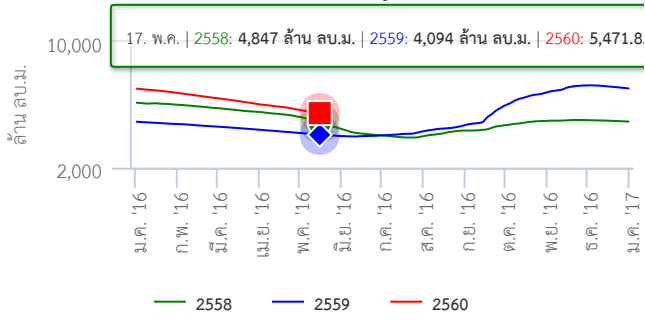


ปริมาณน้ำระบายสมดังแต่ต้นปีรายภาค

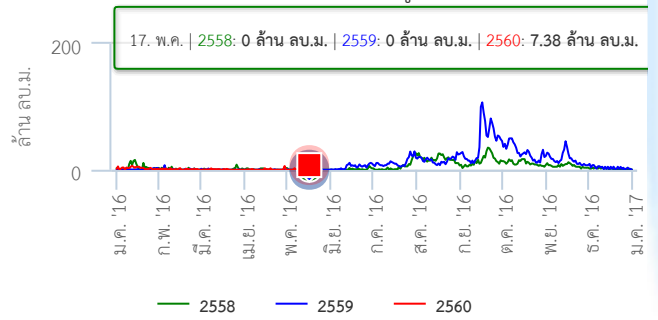


# สภาพน้ำในอ่างเก็บน้ำขนาดใหญ่ในพื้นที่ลุ่มน้ำเจ้าพระยา

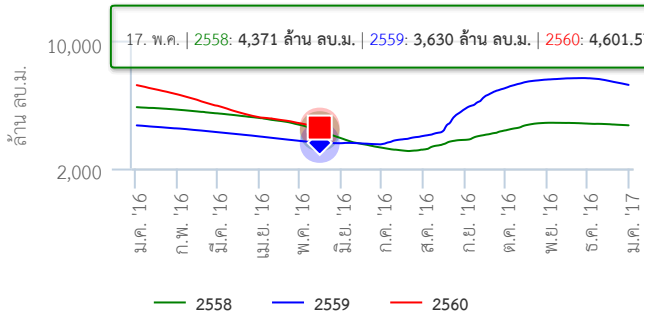
ปริมาณน้ำในเขื่อน ภูมิพล



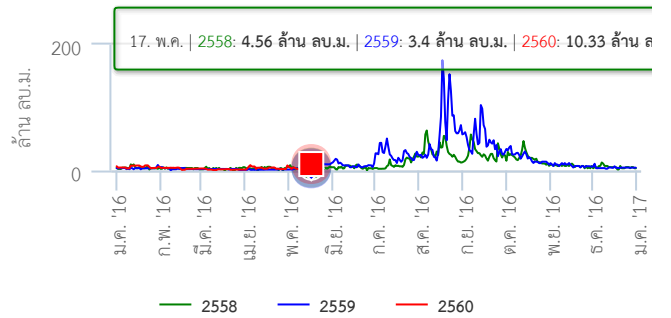
ปริมาณน้ำไหลลงเขื่อน ภูมิพล



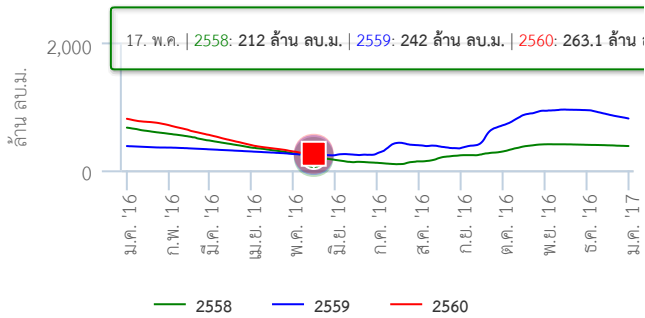
ปริมาณน้ำในเขื่อน สิริกิติ์



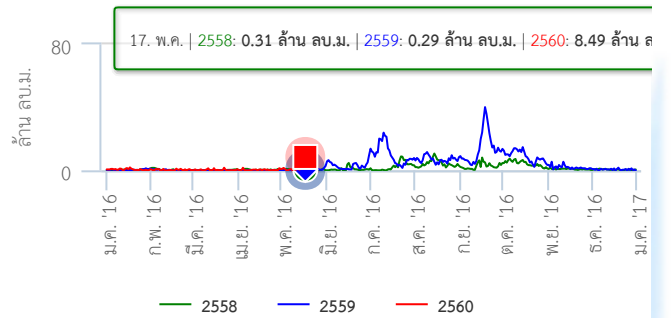
ปริมาณน้ำไหลลงเขื่อน สิริกิติ์



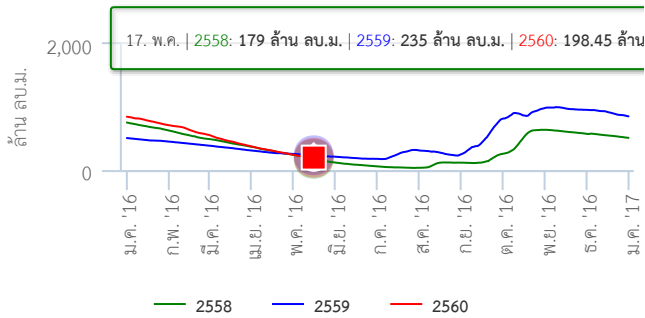
ปริมาณน้ำในเขื่อน แควน้อย



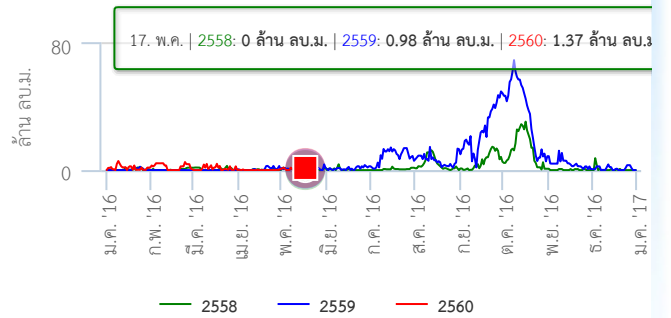
ปริมาณน้ำไหลลงเขื่อน แควน้อย



ปริมาณน้ำในเขื่อน ป่าสักฯ



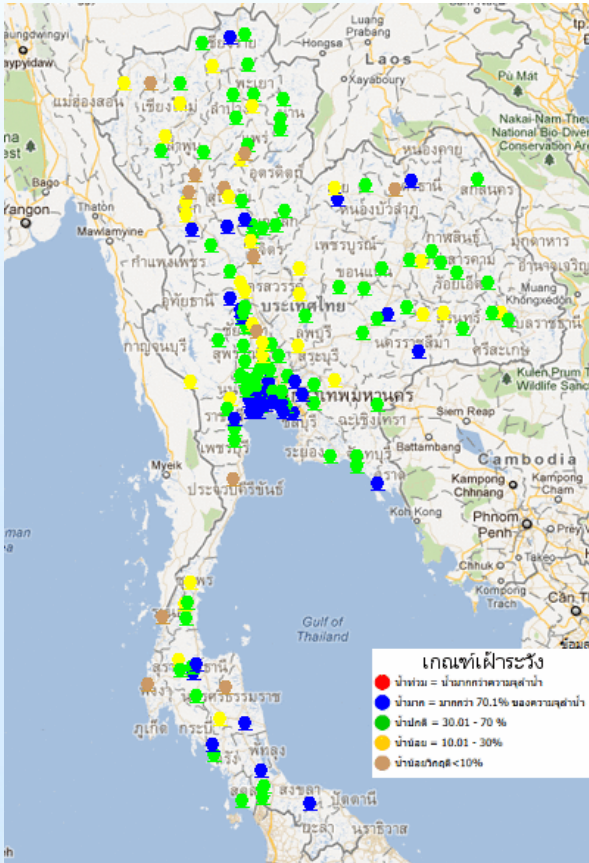
ปริมาณน้ำไหลลงเขื่อน ป่าสักฯ



ข้อมูลปริมาณน้ำในอ่างเก็บน้ำขนาดใหญ่ในวันที่ 17 พฤษภาคม 2560

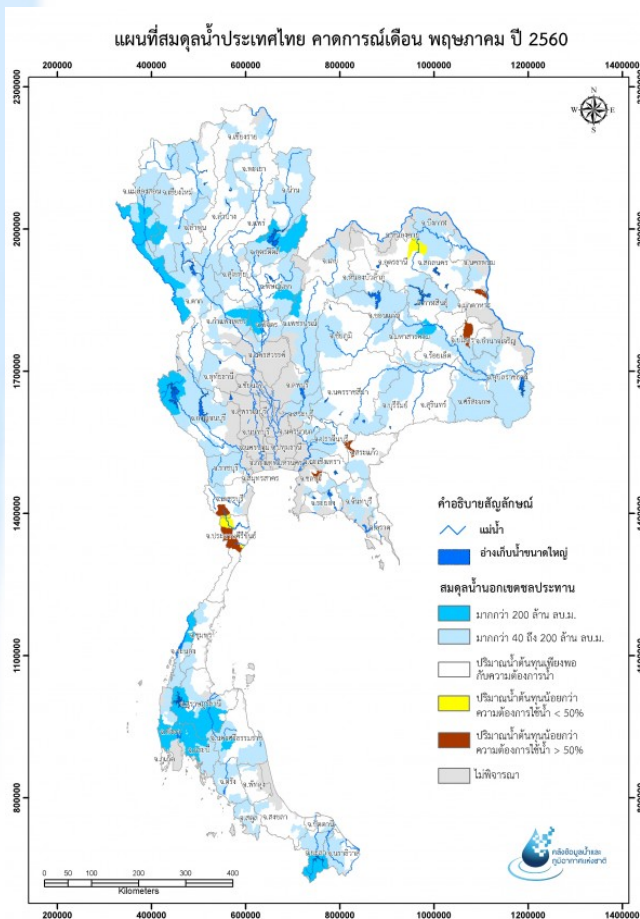
ที่มา : กรมชลประทานและการไฟฟ้าฝ่ายผลิตแห่งประเทศไทย

## ระดับน้ำท่า



จากระบบโทรมาตรตรวจวัดระดับน้ำอัตโนมัติ ของ สสนก. ณ เวลา 10.00 น. พบว่า ภาคเหนือโดยส่วนใหญ่มีระดับน้ำน้อยและมีน้ำน้อยวิกฤตในบางแห่ง ภาคตะวันออกเฉียงเหนือและภาคกลางมีระดับน้ำปานกลาง ส่วนภาคใต้มีระดับน้ำปานกลางถึงน้ำมาก

## สมดุลงน้ำ



เดือนพฤษภาคม คาดว่าในพื้นที่การเกษตรนอกเขตชลประทานจะเกิดการขาดแคลนน้ำ ประกอบด้วย

- ภาคตะวันออกเฉียงเหนือ ได้แก่ กลุ่มน้ำชีในบางพื้นที่ของจังหวัดยโสธร และกลุ่มน้ำโขงบริเวณตอนบนของจังหวัดมุกดาหาร
- ภาคตะวันออก ได้แก่ กลุ่มน้ำบางปะกงบริเวณจังหวัดชลบุรี และกลุ่มน้ำปราจีนบุรีบริเวณจังหวัดสระแก้ว
- ภาคใต้ ได้แก่ บางส่วนของกลุ่มน้ำเพชรบุรีและกลุ่มน้ำชายฝั่งทะเลประจวบคีรีขันธ์

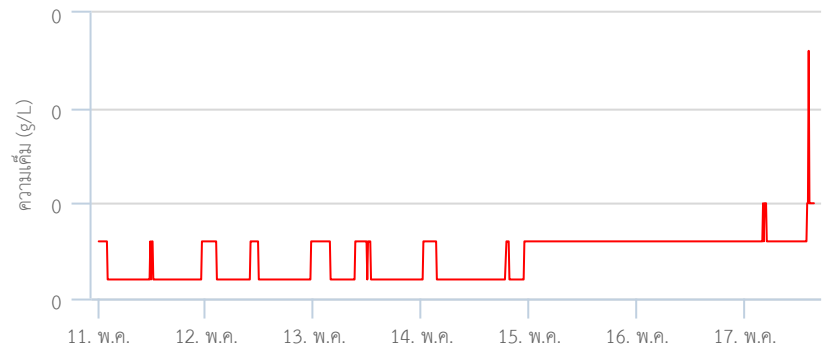
# คุณภาพน้ำ

## แม่น้ำเจ้าพระยา

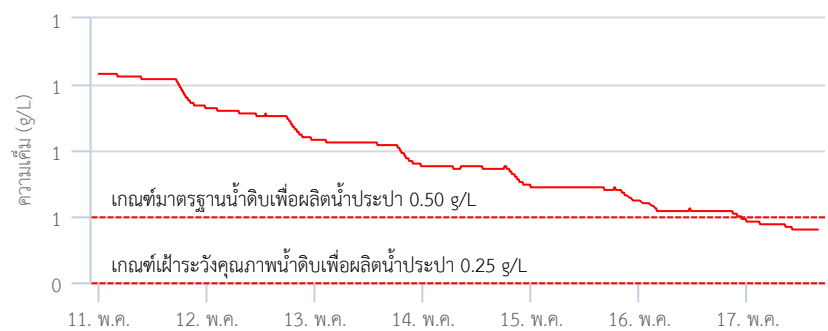
จากการตรวจวัดค่าความเค็มโดยการประπανครหลวง ณ สถานีสูบน้ำดิบ ตำบลสำแล อำเภอมืองปทุมธานี จังหวัดปทุมธานี ช่วงวันที่ 11-17 พ.ค. 60 พบว่ามีค่าความเค็มสูงสุดอยู่ที่ 0.15 กรัม/ลิตร ซึ่งอยู่ในเกณฑ์เฝ้าระวังคุณภาพน้ำดิบเพื่อผลิตน้ำประปา (เกณฑ์เฝ้าระวังคุณภาพน้ำดิบเพื่อผลิตน้ำประปา 0.25 กรัม/ลิตร เกณฑ์มาตรฐานน้ำดิบเพื่อผลิตน้ำประปา 0.50 กรัม/ลิตร และเกณฑ์มาตรฐานน้ำดิบเพื่อการเกษตร 2.00 กรัม/ลิตร)



กราฟเปรียบเทียบคุณภาพน้ำ:สำแล



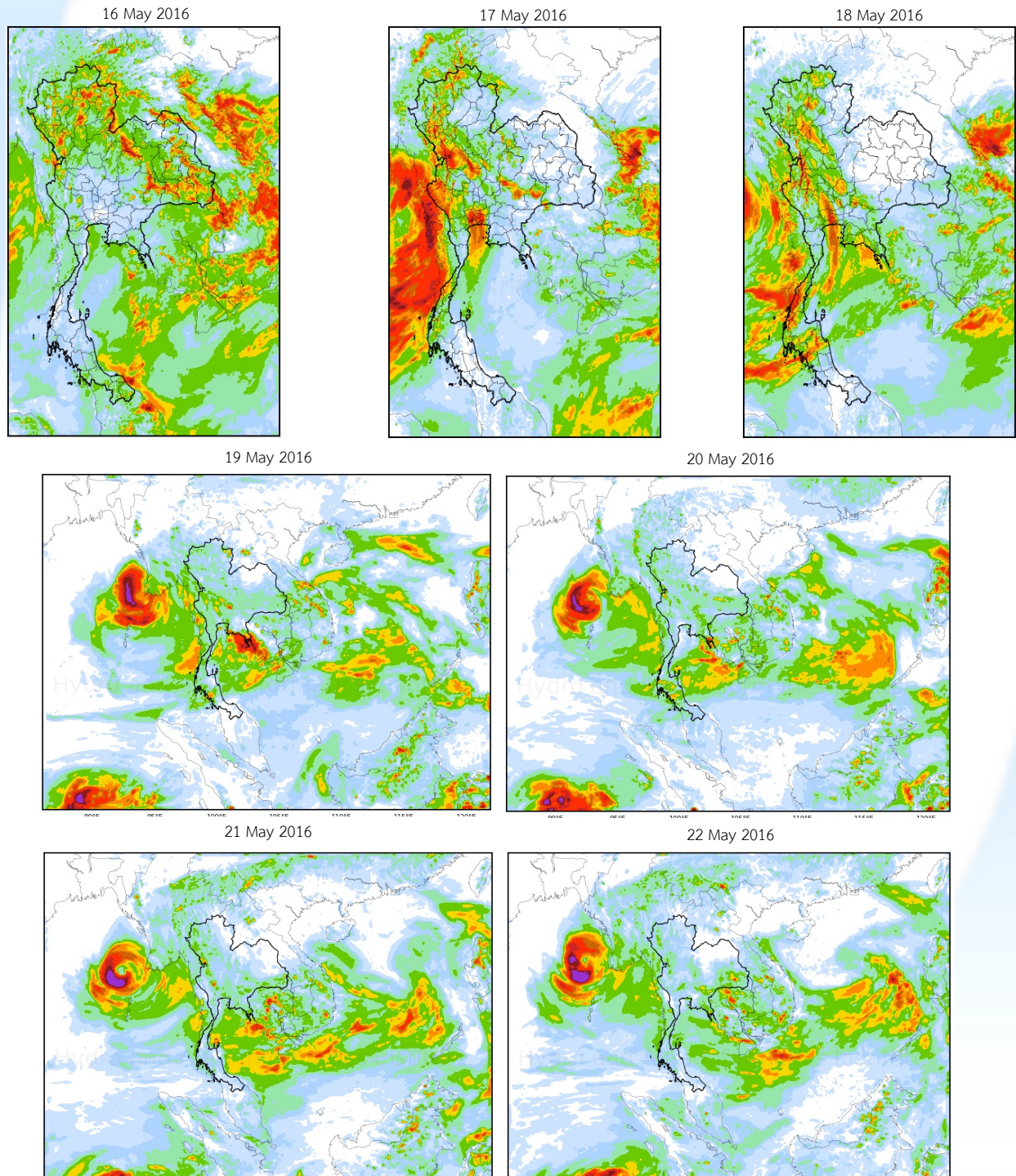
กราฟเปรียบเทียบคุณภาพน้ำ:รพ.ศิริราช



ที่มา : กรมประปา

## คาดการณ์ปริมาณฝน

- ช่วงวันที่ 16-18 พ.ค. 60 บริเวณความกดอากาศสูงแผ่ลงมาปกคลุมประเทศไทยตอนบนอีกครั้ง ทำให้ลมตะวันออกเฉียงเหนือปะทะกับลมมรสุมตะวันตกเฉียงใต้ที่เริ่มมีกำลังแรง ประกอบกับหย่อมความกดอากาศต่ำบริเวณทะเลอันดามันจะทวีกำลังแรงขึ้นและเคลื่อนตัวเข้าสู่อ่าวมาะตะมะและประชิดชายฝั่งประเทศพม่า ส่งผลให้บริเวณประเทศไทยตอนบนจะเกิดฝนฟ้าคะนองและลมกระโชกแรง รวมทั้งด้านตะวันตกของประเทศไทยจะมีฝนเพิ่มมากขึ้นและมีฝนตกหนักถึงหนักมากบางแห่ง โดยเฉพาะจังหวัดหนองคาย บึงกาฬ อุดรธานี เลย ชัยภูมิ ขอนแก่น นครราชสีมา บุรีรัมย์ ศรีสะเกษ อุบลราชธานี เชียงราย น่าน พะเยา ลำปาง แม่ฮ่องสอน เชียงใหม่ ตาก กาญจนบุรี อุทัยธานี रणอง พังงา ภูเก็ต กระบี่ รวมทั้งกรุงเทพมหานครและปริมณฑล
- ช่วงวันที่ 19-22 พ.ค. 60 บริเวณความกดอากาศสูงจะอ่อนกำลังลง ส่วนหย่อมความกดอากาศต่ำที่เคลื่อนตัวเข้าสู่ชายฝั่งประเทศพม่าจะอ่อนกำลังลงก่อนเคลื่อนตัวกลับสู่อ่าวมาะตะมะและทวีกำลังแรงขึ้นอีกครั้งทำให้ลมมรสุมตะวันตกเฉียงใต้ยังคงมีกำลังแรง ส่งผลให้ภาคเหนือ ภาคตะวันออกเฉียงเหนือ ตอนล่างภาคกลาง ภาคตะวันออก รวมทั้งภาคใต้ฝั่งตะวันตก ยังคงมีฝนกระจายกับมีฝนตกหนักบางแห่ง



ข้อมูลคาดการณ์ ณ วันที่ 15 พ.ค. 60 คาดการณ์ระหว่างวันที่ 16-22 พ.ค. 60

ที่มา : สถาบันสารสนเทศทรัพยากรน้ำและการเกษตร (องค์การมหาชน)

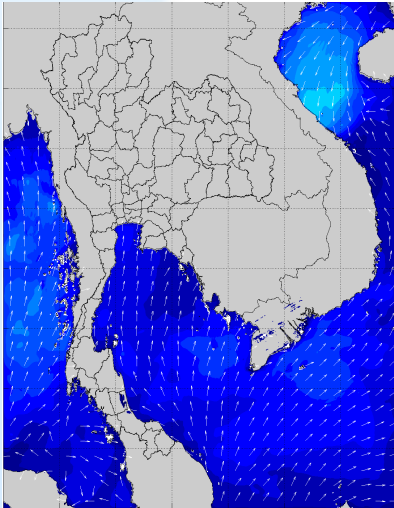
หมายเหตุ : ความแม่นยำของการคาดการณ์สถานะฝนจะลดลง เมื่อระยะเวลาการคาดการณ์ยาวนาน โดยความแม่นยำสูงสุดอยู่ที่ 3 วันแรกของข้อมูลคาดการณ์ สำหรับผล  
แบบจำลองนี้อยู่ในระยะวิจัยและพัฒนา โปรดใช้วิจารณญาณในการนำข้อมูลไปใช้



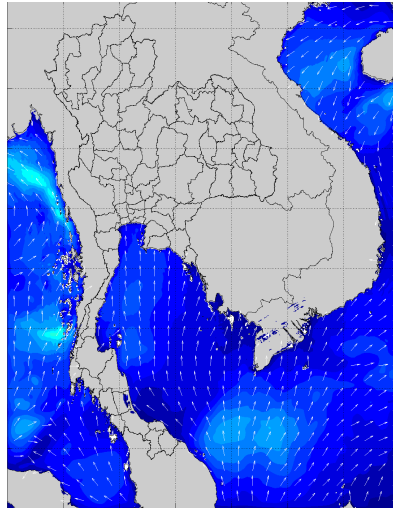
## คาดการณ์ความสูงและทิศทางของคลื่นทะเลบริเวณอ่าวไทยและอันดามัน

ผลคาดการณ์ความสูงและคลื่นลมจากแบบจำลอง SWAN ช่วงวันที่ 16-22 พ.ค.60 ช่วงวันที่ 16-22 พ.ค. 60 ลมมรสุมตะวันตกเฉียงใต้ที่เริ่มมีกำลังแรง ส่งผลให้คลื่นลมในทะเลอันดามันมีกำลังแรงขึ้น ความสูงคลื่นประมาณ 1-2 เมตร

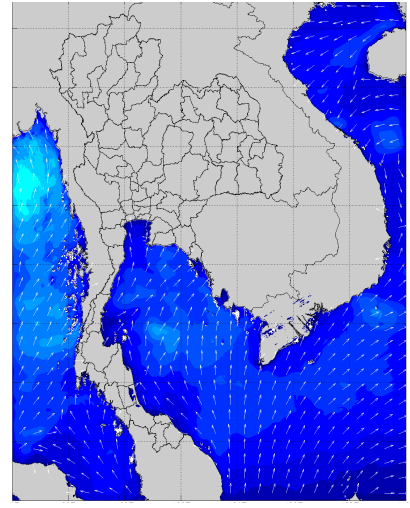
16 May 2016



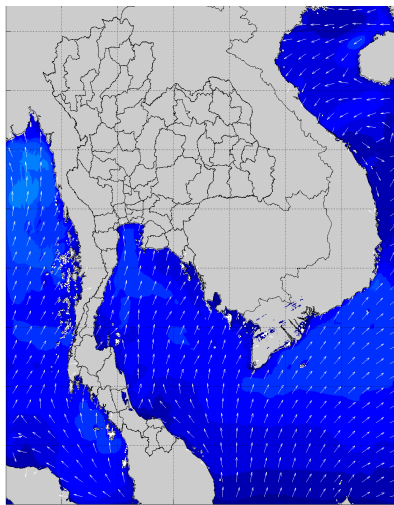
17 May 2016



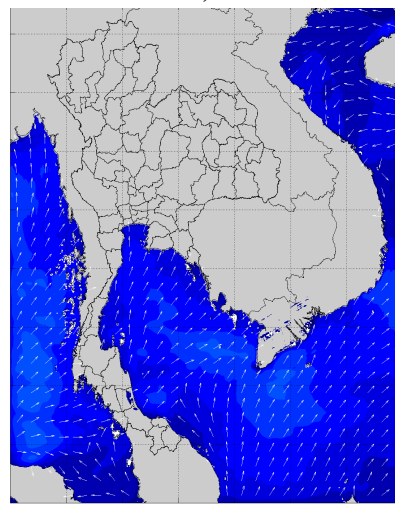
18 May 2016



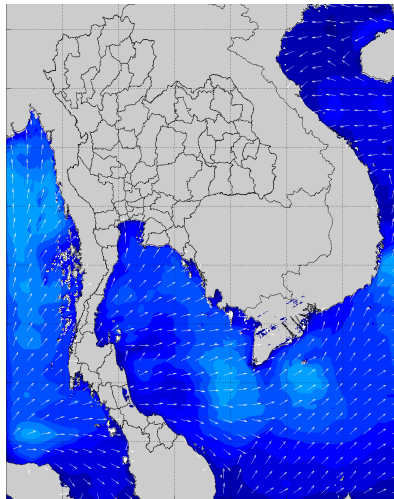
19 May 2016



20 May 2016



21 May 2016



22 May 2016

