

ติดตามสถานการณ์ภัยแล้ง

สัปดาห์ที่ 19/2560

ระหว่างวันที่ 3 - 9 พฤษภาคม 2560



สถานการณ์ปัจจุบัน

ปริมาณฝน	2
ความชื้น	3
ปริมาณน้ำในอ่างเก็บน้ำ	4
ระดับน้ำท่า	6
สมดุลงน้ำ	
คุณภาพน้ำ	7

สถานการณ์ปัจจุบัน

สัปดาห์นี้พบว่ามีฝนฟ้าคะนองกระจายตัวอยู่ทั่วทั้งประเทศ โดยเฉพาะบริเวณของใต้มีฝนตกทั่วทั้งพื้นที่ โดยปริมาณฝนสะสม 7 วันสูงสุดที่ บ้านโคกพลวง ตำบลโคกสนวน จังหวัดบุรีรัมย์ 130 มิลลิเมตร

จากระบบโทรมาตรตรวจวัดระดับน้ำอัตโนมัติ ของ สสนก. ณ เวลา 10.00 น. พบว่า ภาคเหนือโดยส่วนใหญ่มีระดับน้ำน้อย และมีน้ำน้อยวิกฤตในบางแห่ง ภาคตะวันออกเฉียงเหนือและภาคใต้มีระดับน้ำน้อยถึงปานกลาง และภาคกลางมีระดับน้ำปานกลาง

ปัจจุบันมีปริมาณน้ำกักเก็บในอ่างเก็บน้ำขนาดใหญ่ทั้ง 34 อ่าง ทั่วประเทศอยู่ที่ 37,815 ล้านลูกบาศก์เมตร คิดเป็น 53% ของความจุ และเป็นน้ำใช้การได้จริง 14,289 ล้านลูกบาศก์เมตร สำหรับ 4 เขื่อนหลักในลุ่มน้ำเจ้าพระยา ประกอบด้วย เขื่อนภูมิพล เขื่อนสิริกิติ์ เขื่อนแควน้อย และเขื่อนป่าสักฯ มีปริมาณน้ำใช้การคงเหลืออยู่ที่ 1,755 1,885 227 และ 209 ล้านลบ.ม. ตามลำดับ ส่วนลุ่มน้ำแม่กลอง เขื่อนศรีนครินทร์และเขื่อนวชิราลงกรณ มีปริมาณน้ำใช้การคงเหลืออยู่ที่ 2,382 และ 1,140 ล้านลบ.ม. ตามลำดับ

จากการตรวจวัดค่าความเค็มโดยการประปานครหลวง ณ สถานีสูบน้ำดิบ ตำบลสำแล อำเภอเมืองปทุมธานี จังหวัดปทุมธานี ช่วงวันที่ 3-9 พ.ค. 60 พบว่า มีค่าความเค็มสูงสุดอยู่ที่ 0.24 กรัม/ลิตร ซึ่งอยู่ในเกณฑ์เฝ้าระวังคุณภาพน้ำดิบเพื่อผลิตน้ำประปา (เกณฑ์เฝ้าระวังคุณภาพน้ำดิบเพื่อผลิตน้ำประปา 0.25 กรัม/ลิตร เกณฑ์มาตรฐานน้ำดิบเพื่อผลิตน้ำประปา 0.50 กรัม/ลิตร และเกณฑ์มาตรฐานน้ำดิบเพื่อการเกษตร 2.00 กรัม/ลิตร)

คาดการณ์

คาดการณ์ฝน

- ช่วงวันที่ 9-11 พ.ค. 60 บริเวณความกดอากาศสูงยังคงแผ่เป็นคลื่นจากทะเลจีนใต้ลงมาปกคลุมบริเวณตอนบนของประเทศ ประกอบกับลมใต้และลมตะวันออกเฉียงใต้ยังคงพัดพาความชื้นเข้าสู่ประเทศไทยตอนบน ส่งผลให้ยังคงเกิดฝนฟ้าคะนอง และลมกระโชกแรงในบางพื้นที่ของประเทศไทยตอนบน โดยเฉพาะบริเวณจังหวัดเชียงใหม่ ขอนแก่น อุดรธานี ชัยภูมิ กาญจนบุรี สุพรรณบุรี อุทัยธานี นครนายก ปทุมธานี และนนทบุรี ส่วนลมตะวันออกเฉียงใต้ที่ปกคลุมบริเวณภาคใต้และอ่าวไทย จะมีกำลังแรงขึ้นจากหย่อมความกดอากาศต่ำที่ปกคลุมอ่าวไทยตอนล่าง และจะเคลื่อนตัวเข้าปกคลุมภาคใต้ ในช่วงวันที่ 10 พ.ค. ประกอบกับลมตะวันตกเฉียงใต้เริ่มพัดปกคลุมภาคใต้ ส่งผลให้ภาคใต้จะมีฝนเพิ่มขึ้น โดยมีฝนตกหนักบริเวณจังหวัดประจวบคีรีขันธ์ ชุมพร ระนอง สุราษฎร์ธานี พังงา กระบี่ นครศรีธรรมราช และตรัง
- ช่วงวันที่ 12-15 พ.ค. 60 บริเวณความกดอากาศสูงจะเริ่มอ่อนกำลังลง ประกอบกับลมใต้และลมตะวันออกเฉียงใต้ยังคงพัดพาความชื้นเข้าสู่ตอนบนของประเทศ ส่งผลให้ยังคงเกิดฝนฟ้าคะนอง และลมกระโชกแรงในบางบริเวณของประเทศไทยตอนบน ส่วนหย่อมความกดอากาศต่ำที่ปกคลุมภาคใต้จะเคลื่อนตัวลงสู่ทะเลอันดามัน ประกอบกับลมตะวันตกเฉียงใต้ที่พัดปกคลุมภาคใต้จะมีกำลังแรงขึ้นและพัดปกคลุมขึ้นสู่ตอนบนของประเทศตั้งแต่วันที่ 14 พ.ค. เป็นต้นไป ส่งผลให้ภาคใต้ยังคงมีฝนตกต่อเนื่อง รวมทั้งภาคกลางและภาคตะวันออกเฉียงเหนือจะมีฝนเพิ่มขึ้น

คาดการณ์สมดุลงน้ำ

- เดือนพฤษภาคม คาดว่าในพื้นที่การเกษตรนอกเขตชลประทานจะเกิดการขาดแคลนน้ำ ประกอบด้วย ภาคตะวันออกเฉียงเหนือ ได้แก่ ลุ่มน้ำชีในบางพื้นที่ของจังหวัดชัยภูมิ และลุ่มน้ำโขงบริเวณตอนบนของจังหวัดมุกดาหาร ภาคตะวันออก ได้แก่ ลุ่มน้ำบางปะกงบริเวณจังหวัดชลบุรี และลุ่มน้ำปราจีนบุรีบริเวณจังหวัดสระแก้ว ภาคใต้ ได้แก่ บางส่วนของลุ่มน้ำเพชรบุรีและลุ่มน้ำชายฝั่งทะเลประจวบคีรีขันธ์

คาดการณ์คลื่น

- ช่วงวันที่ 9-15 พ.ค. 60 ลมตะวันออกเฉียงใต้ที่พัดปกคลุมบริเวณภาคใต้มีกำลังอ่อน ส่งผลให้คลื่นลมทะเลบริเวณฝั่งอ่าวไทยมีกำลังอ่อน ส่งผลให้คลื่นมีความสูงประมาณ 1 เมตร

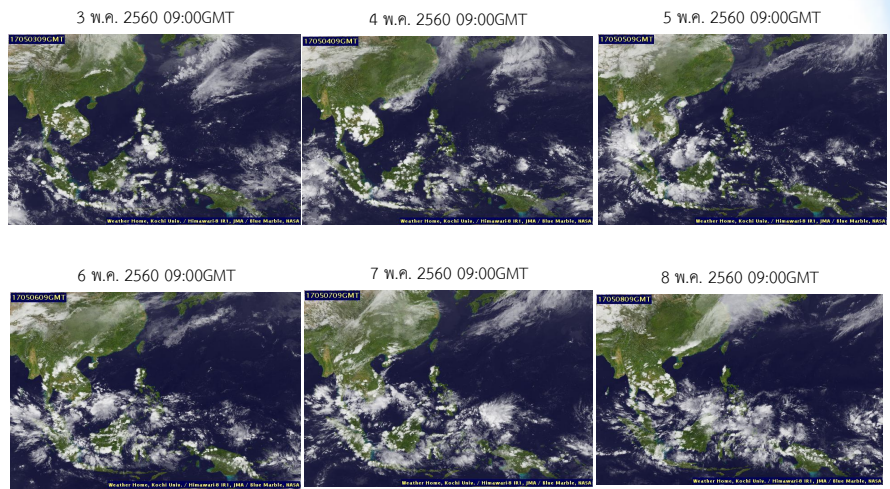
คาดการณ์

ปริมาณฝน	8
ความสูงและทิศทางคลื่น	
ทะเลบริเวณอ่าวไทยและอันดามัน	9

ปริมาณฝน วันที่ 3 - 9 พฤษภาคม 2560

เมฆ

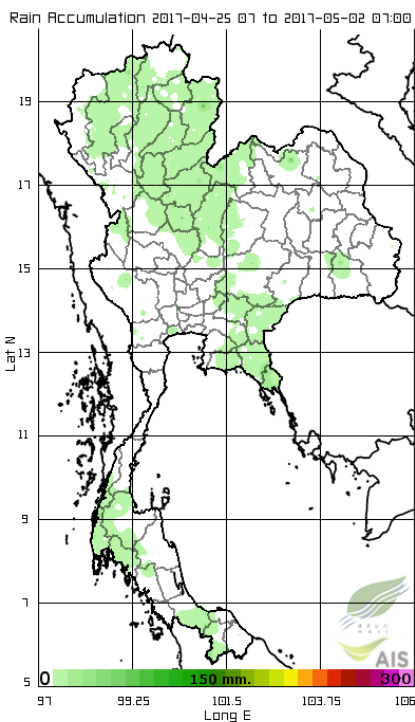
มีกลุ่มเมฆปกคลุมกระจายตัวอยู่ทั่วประเทศ โดยเฉพาะในช่วงต้นสัปดาห์มีกลุ่มเมฆปกคลุมหนาแน่นในบางของบริเวณภาคเหนือและภาคตะวันออกเฉียงเหนือตอนบน ส่วนในช่วงปลายสัปดาห์มีกลุ่มเมฆปกคลุมหนาแน่นบริเวณตอนล่างของประเทศ



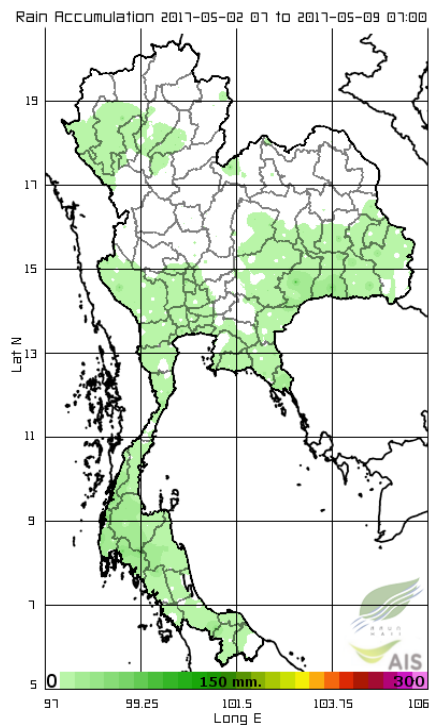
แผนที่เมฆ

ที่มา : มหาวิทยาลัยโคจิ

สัปดาห์นี้ ระหว่างวันที่ 25 เม.ย.-1 พ.ค. 60



สัปดาห์นี้ ระหว่างวันที่ 2-8 พ.ค. 60



ปริมาณฝนสะสมจากระบบโทรมาตรอัตโนมัติ ระหว่างวันที่ 2-8 พ.ค. 60 พบว่า มีฝนฟ้าคะนองกระจายตัวอยู่ทั่วประเทศ โดยเฉพาะบริเวณของใต้ฝนตกทั่วทั้งพื้นที่ โดยปริมาณฝนสะสม 7 วันสูงสุดที่ **บ้านโคกพลวง ตำบลโคกสนวน จังหวัดบุรีรัมย์ 130 มิลลิเมตร**

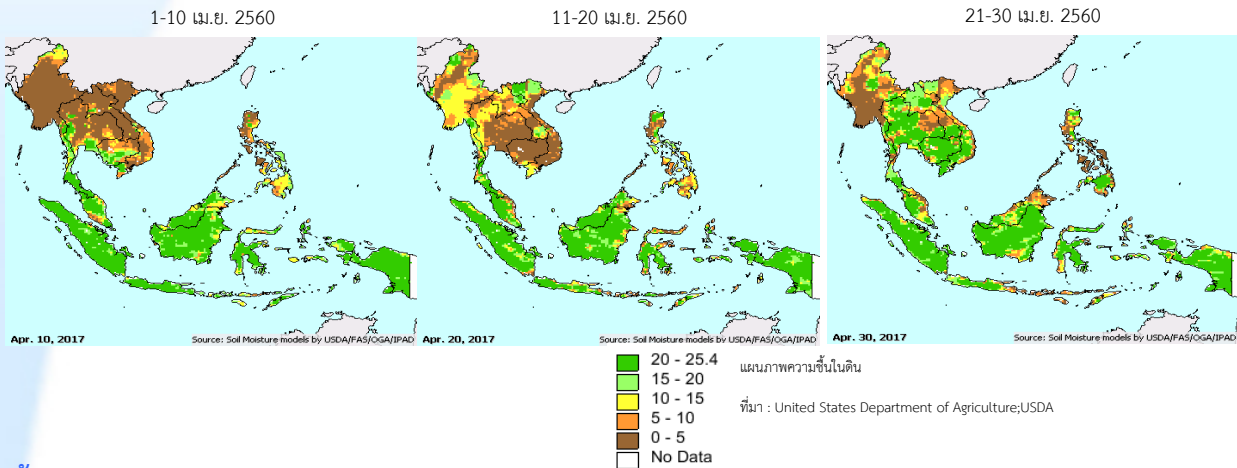
แผนที่ปริมาณฝน

ที่มา : สถาบันสารสนเทศทรัพยากรน้ำและการเกษตร(องค์การมหาชน)

ความชื้น

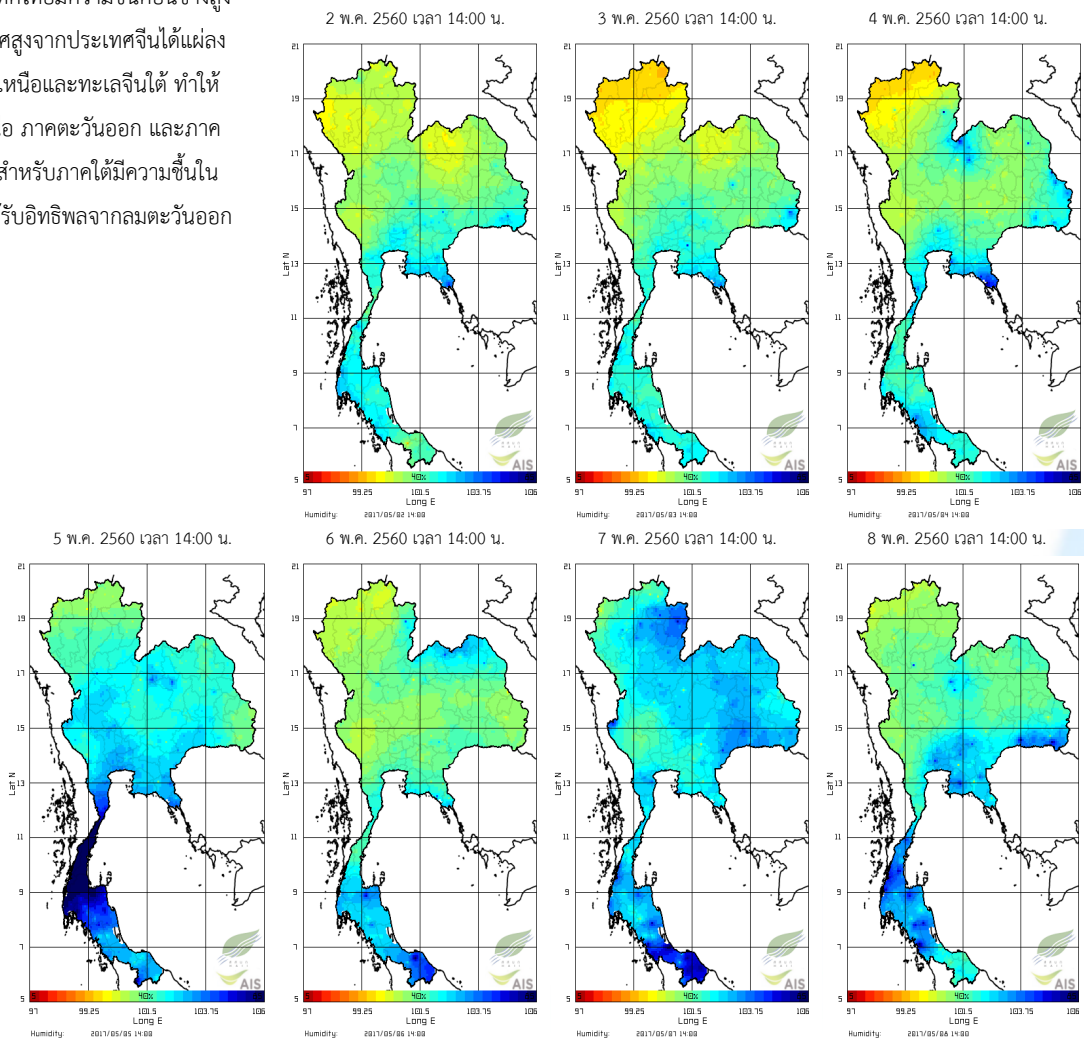
ความชื้นผิวดิน

ช่วงวันที่ 21-30 เมษายน 2560 พบว่า บริเวณตอนบนของประเทศไทย โดยเฉพาะบริเวณภาคเหนือ ภาคตะวันออกเฉียงเหนือตอนล่าง ภาคกลาง และภาคตะวันออก มีความชื้นในดินค่อนข้างสูงเมื่อเทียบกับช่วงก่อนหน้า เนื่องจากลมตะวันตกและลมตะวันออกเฉียงใต้พัดปกคลุมภาคใต้ ภาคกลาง ภาคตะวันออกและภาคตะวันออกเฉียงเหนือ กับบริเวณความกดอากาศสูงจากประเทศจีนแผ่ลงมาปกคลุมภาคตะวันออกเฉียงเหนือของประเทศไทยและทะเลจีนใต้ สำหรับภาคใต้มีความชื้นในดินค่อนข้างสูงตลอดเดือนเมษายน



ความชื้นในอากาศ

ช่วงปลายสัปดาห์ประเทศไทยมีความชื้นค่อนข้างสูง เนื่องจากบริเวณความกดอากาศสูงจากประเทศจีนได้แผ่ลงมาปกคลุมภาคตะวันออกเฉียงเหนือและทะเลจีนใต้ ทำให้บริเวณภาคตะวันออกเฉียงเหนือ ภาคตะวันออก และภาคกลางมีฝนฟ้าคะนองบางพื้นที่ สำหรับภาคใต้มีความชื้นในอากาศค่อนข้างสูง เนื่องจากได้รับอิทธิพลจากลมตะวันออกเฉียง



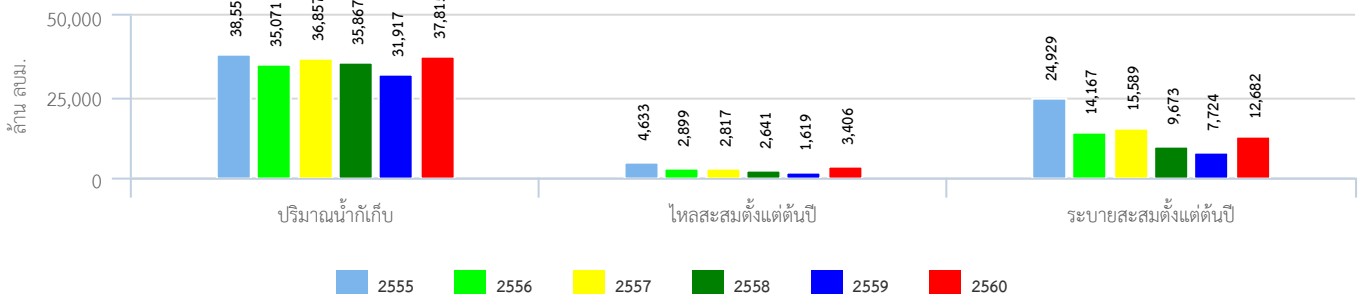
แผนภาพความชื้นในอากาศ
ที่มา : สถาบันสารสนเทศทรัพยากรน้ำและการเกษตร (องค์การมหาชน)

ปริมาณน้ำในอ่างเก็บน้ำ

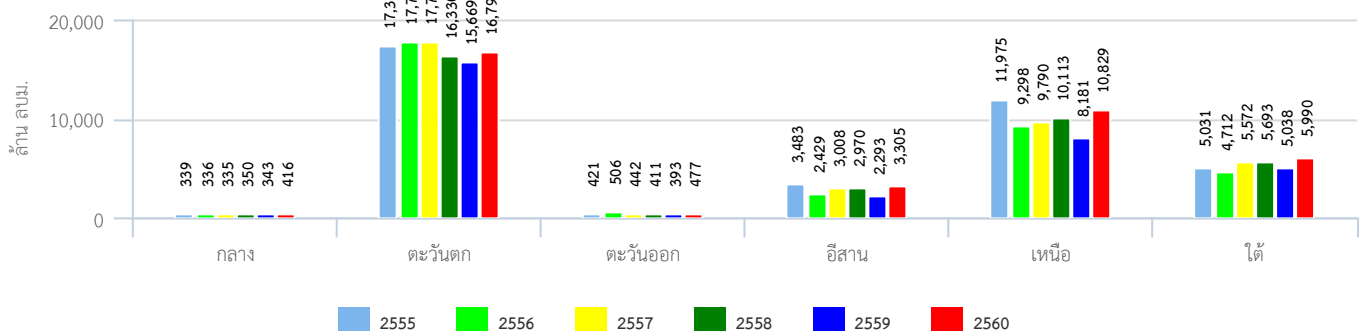
สภาพน้ำในอ่างเก็บน้ำทั่วประเทศ

ปัจจุบันมีปริมาณน้ำกักเก็บในอ่างเก็บน้ำขนาดใหญ่ทั้ง 34 อ่าง ทั่วประเทศอยู่ที่ 37,815 ล้านลูกบาศก์เมตร คิดเป็น 53% ของความจุ และเป็นน้ำใช้การได้จริง 14,289 ล้านลูกบาศก์เมตร สำหรับ 4 เขื่อนหลักในกลุ่มน้ำเจ้าพระยา ประกอบด้วย เขื่อนภูมิพล เขื่อนสิริกิติ์ เขื่อนแควน้อย และเขื่อนป่าสักฯ มีปริมาณน้ำใช้การคงเหลืออยู่ที่ 1,755 1,885 227 และ 209 ล้านลบ.ม. ตามลำดับ ส่วนลุ่มน้ำแม่กลอง เขื่อนศรีนครินทร์และเขื่อนวชิราลงกรณ มีปริมาณน้ำใช้การคงเหลืออยู่ที่ 2,382 และ 1,140 ล้านลบ.ม. ตามลำดับ

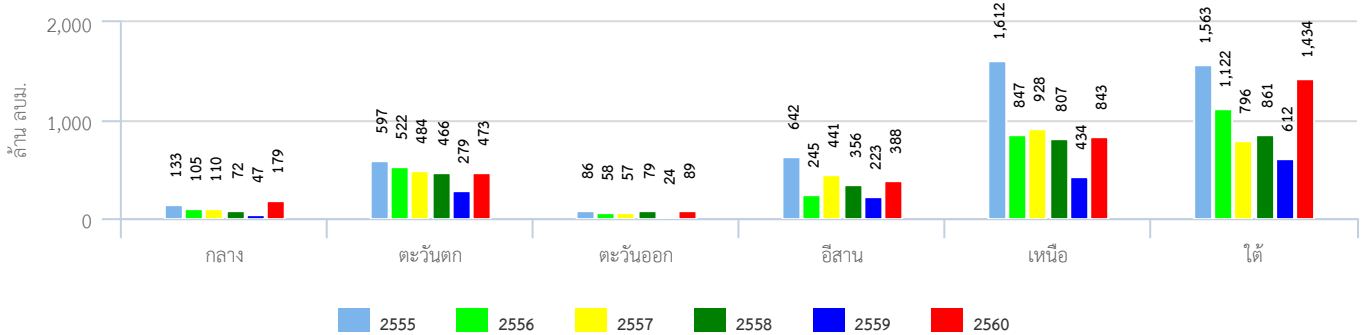
สถานการณ์น้ำในอ่างเก็บน้ำขนาดใหญ่



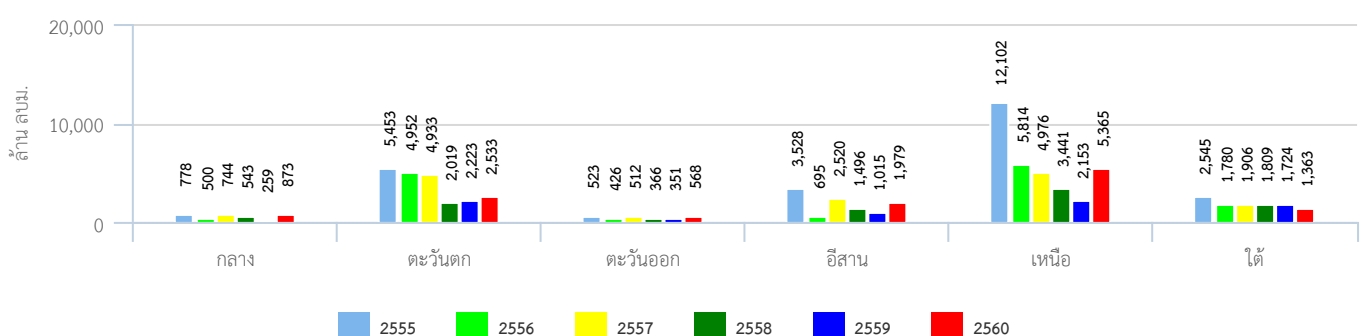
ปริมาณน้ำเก็บกักรายภาค



ปริมาณน้ำไหลลงอ่างฯสะสมตั้งแต่ต้นปีรายภาค

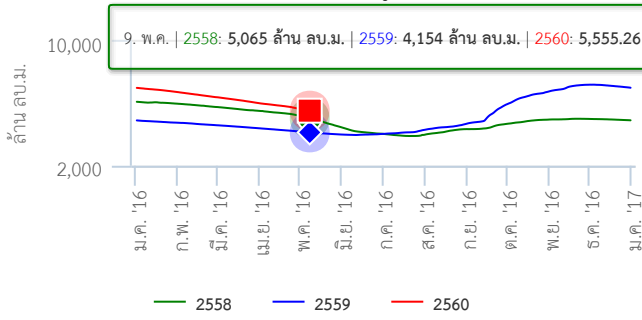


ปริมาณน้ำระบายสะสมตั้งแต่ต้นปีรายภาค

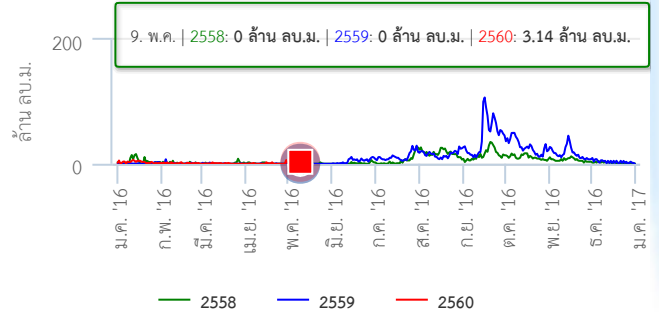


สภาพน้ำในอ่างเก็บน้ำขนาดใหญ่ในพื้นที่ลุ่มน้ำเจ้าพระยา

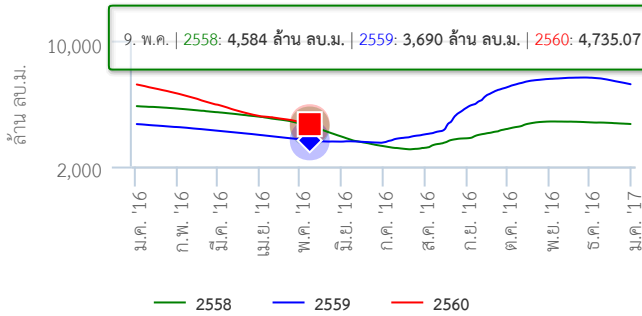
ปริมาณน้ำในเขื่อน ภูมิพล



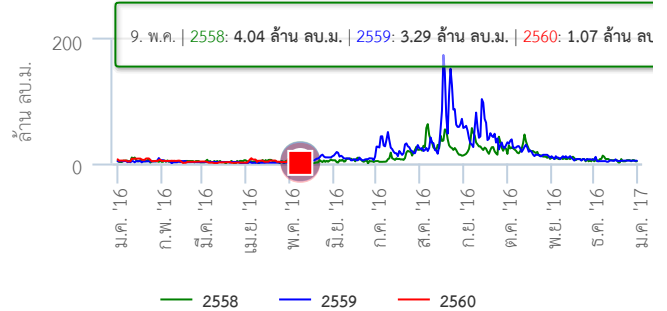
ปริมาณน้ำไหลลงเขื่อน ภูมิพล



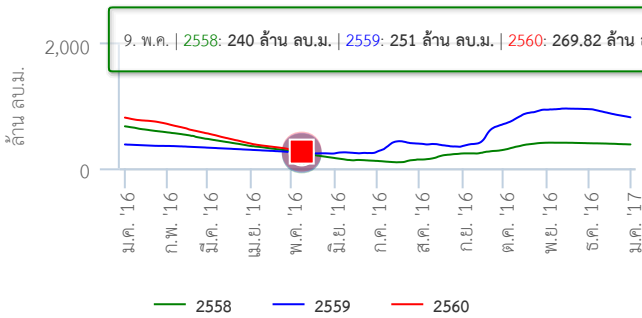
ปริมาณน้ำในเขื่อน สิริกิต์



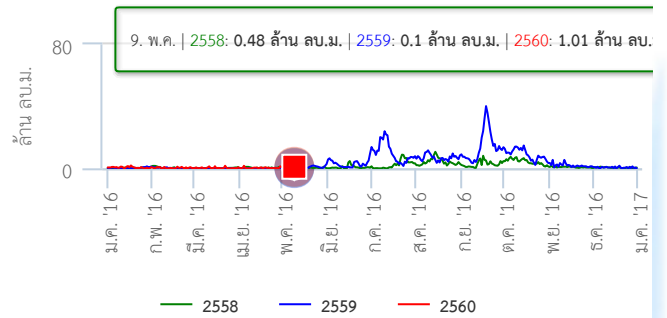
ปริมาณน้ำไหลลงเขื่อน สิริกิต์



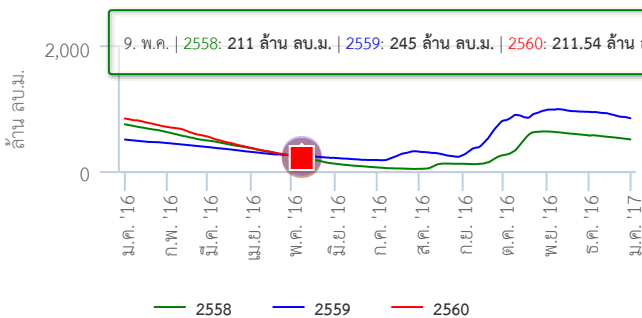
ปริมาณน้ำในเขื่อน แควน้อย



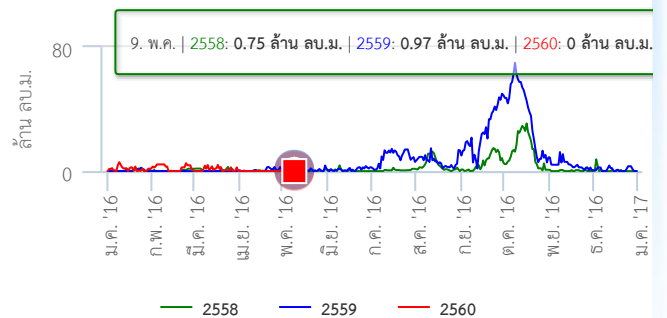
ปริมาณน้ำไหลลงเขื่อน แควน้อย



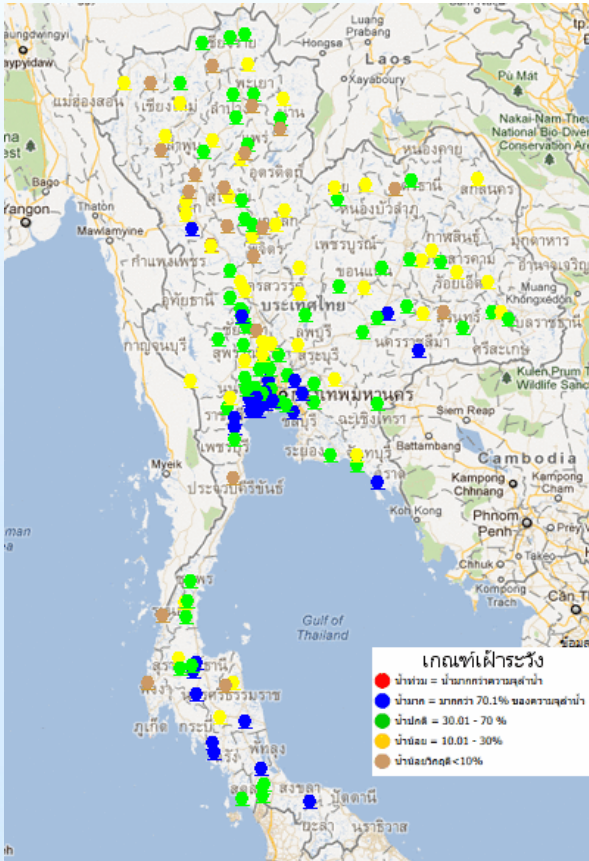
ปริมาณน้ำในเขื่อน ป่าสักฯ



ปริมาณน้ำไหลลงเขื่อน ป่าสักฯ

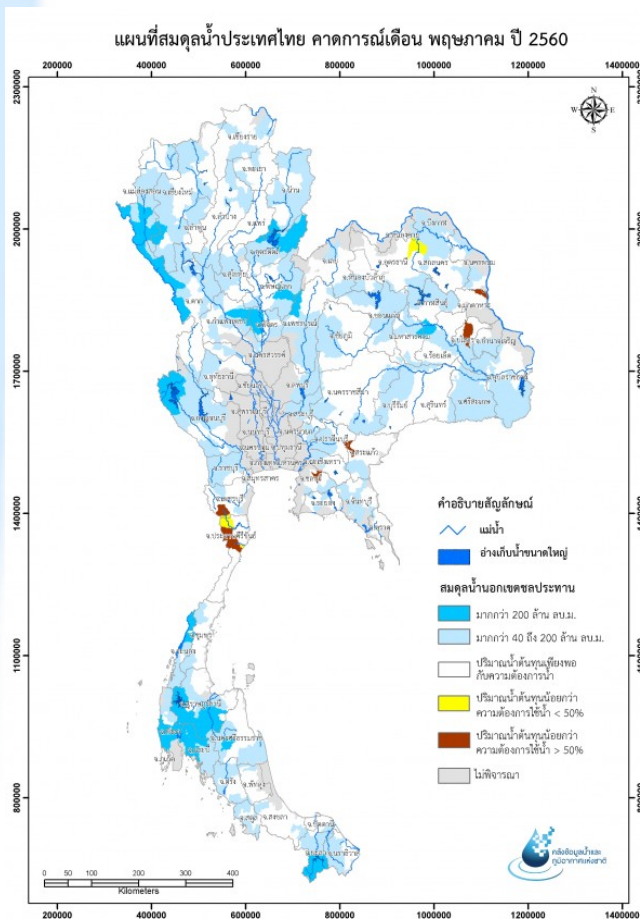


ระดับน้ำท่า



จากระบบโทรมาตรตรวจวัดระดับน้ำอัตโนมัติ ของ สสนก. ณ เวลา 10.00 น. พบว่า ภาคเหนือโดยส่วนใหญ่มีระดับน้ำน้อยและมีน้ำน้อยวิกฤตในบางแห่ง ภาคตะวันออกเฉียงเหนือและภาคใต้มีระดับน้ำน้อยถึงน้ำปานกลาง สำหรับภาคกลางมีระดับน้ำปานกลางถึงน้ำมาก

สมดุลน้ำ



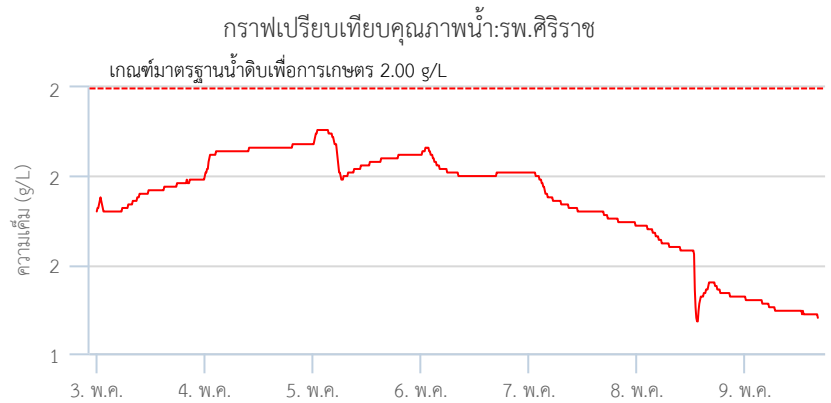
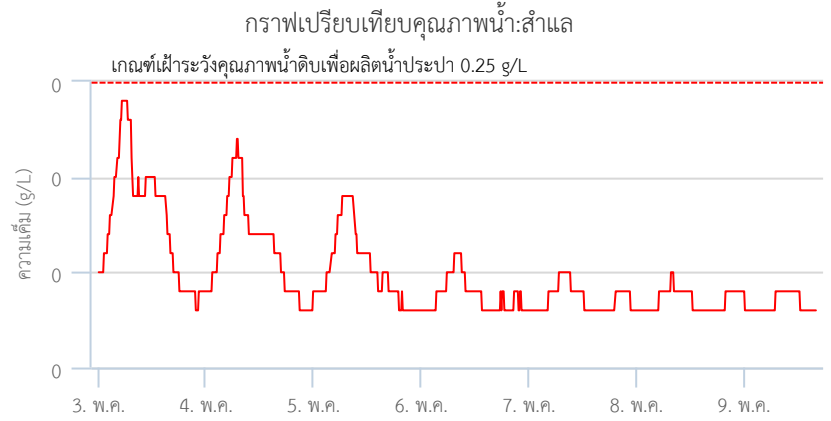
เดือนพฤษภาคม คาดว่าในพื้นที่การเกษตรนอกเขตชลประทานจะเกิดการขาดแคลนน้ำ ประกอบด้วย

- ภาคตะวันออกเฉียงเหนือ ได้แก่ กลุ่มน้ำชีในบางพื้นที่ของจังหวัดยโสธร และกลุ่มน้ำโขงบริเวณตอนบนของจังหวัดมุกดาหาร
- ภาคตะวันออก ได้แก่ กลุ่มน้ำบางปะกงบริเวณจังหวัดชลบุรี และกลุ่มน้ำปราจีนบุรีบริเวณจังหวัดสระแก้ว
- ภาคใต้ ได้แก่ บางส่วนของกลุ่มน้ำเพชรบุรีและกลุ่มน้ำชายฝั่งทะเลประจวบคีรีขันธ์

คุณภาพน้ำ

แม่น้ำเจ้าพระยา

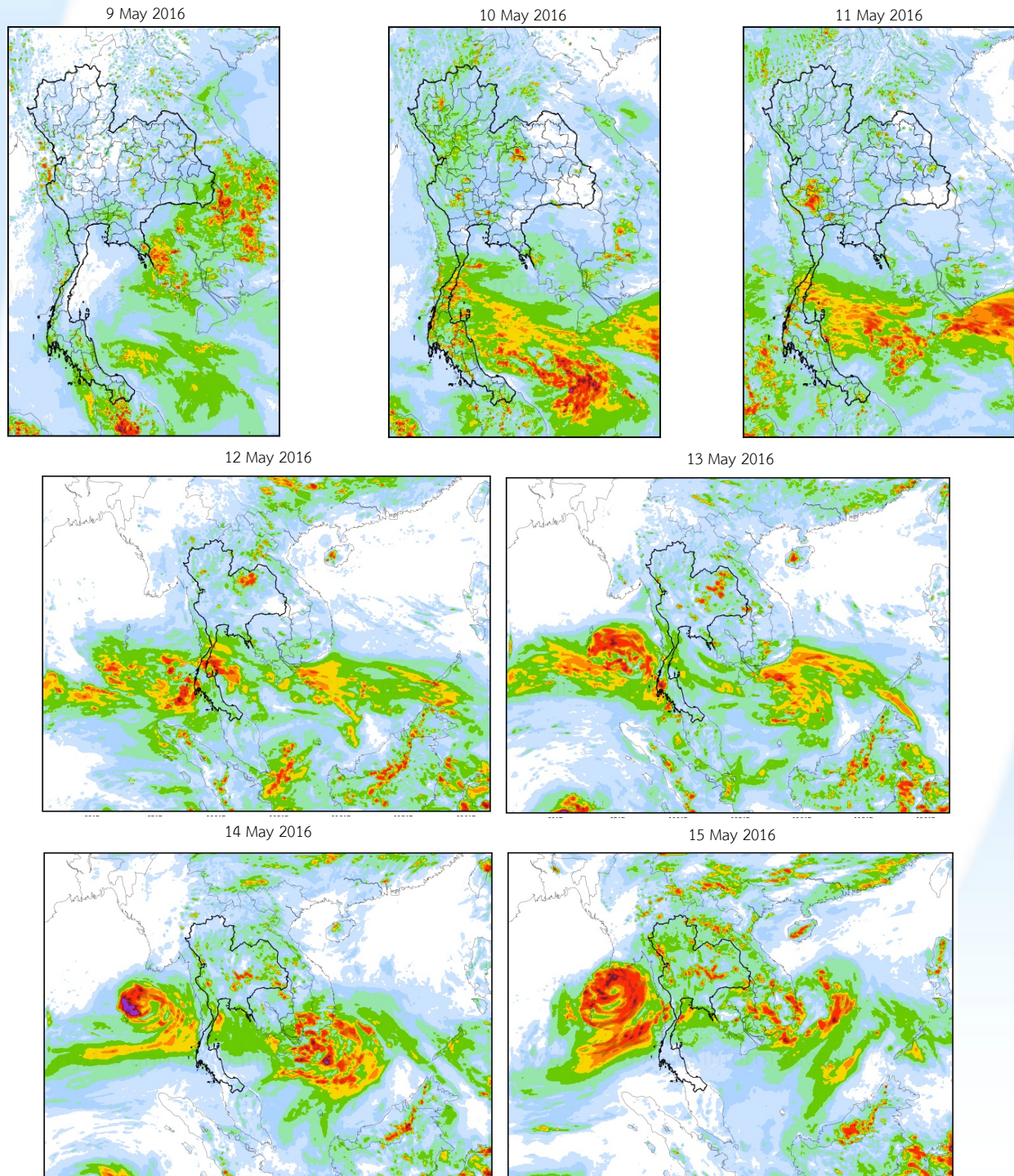
จากการตรวจวัดค่าความเค็มโดยการประπανครหลวง ณ สถานีสูบน้ำดิบ ตำบลสำแล อำเภอมืองปทุมธานี จังหวัดปทุมธานี ช่วงวันที่ 3-9 พ.ค. 60 พบว่า มีค่าความเค็มสูงสุดอยู่ที่ 0.24 กรัม/ลิตร ซึ่งอยู่ในเกณฑ์เฝ้าระวังคุณภาพน้ำดิบเพื่อผลิตน้ำประปา (เกณฑ์เฝ้าระวังคุณภาพน้ำดิบเพื่อผลิตน้ำประปา 0.25 กรัม/ลิตร เกณฑ์มาตรฐานน้ำดิบเพื่อผลิตน้ำประปา 0.50 กรัม/ลิตร และเกณฑ์มาตรฐานน้ำดิบเพื่อการเกษตร 2.00 กรัม/ลิตร)



ที่มา : กรมประปา

คาดการณ์ปริมาณฝน

ช่วงวันที่ 9-11 พ.ค. 60 บริเวณความกดอากาศสูงยังคงแผ่เป็นลิ้มจากทะเลจีนใต้ลงมาปกคลุมบริเวณตอนบนของประเทศ ประกอบกับลมใต้และลมตะวันออกเฉียงใต้ยังคงพัดพาความชื้นเข้าสู่ประเทศไทยตอนบน ส่งผลให้ยังคงเกิดฝนฟ้าคะนอง และลมกระโชกแรงในบางพื้นที่ของประเทศไทยตอนบนโดยเฉพาะบริเวณจังหวัดเชียงใหม่ ขอนแก่น อุดรธานี ชัยภูมิ กาญจนบุรี สุพรรณบุรี อุทัยธานี นครนายก ปทุมธานี และนนทบุรี ส่วนลมตะวันออกเฉียงใต้ที่พัดปกคลุมบริเวณภาคใต้และอ่าวไทย จะมีกำลังแรงขึ้นจากหย่อมความกดอากาศต่ำที่ปกคลุมอ่าวไทยตอนล่าง และจะเคลื่อนตัวเข้าปกคลุมภาคใต้ ในช่วงวันที่ 10 พ.ค. ประกอบกับลมตะวันตกเฉียงใต้เริ่มพัดปกคลุมภาคใต้ ส่งผลให้ภาคใต้จะมีฝนเพิ่มขึ้นโดยมีฝนตกหนักบริเวณจังหวัดประจวบคีรีขันธ์ ชุมพร ระนอง สุราษฎร์ธานี พังงา กระบี่ นครศรีธรรมราช และตรัง ช่วงวันที่ 12-15 พ.ค. 60 บริเวณความกดอากาศสูงจะเริ่มอ่อนกำลังลง ประกอบกับลมใต้และลมตะวันออกเฉียงใต้ยังคงพัดพาความชื้นเข้าสู่ตอนบนของประเทศ ส่งผลให้ยังคงเกิดฝนฟ้าคะนอง และลมกระโชกแรงในบางบริเวณของประเทศไทยตอนบน ส่วนหย่อมความกดอากาศต่ำที่ปกคลุมภาคใต้จะเคลื่อนตัวลงสู่ทะเลอันดามัน ประกอบกับลมตะวันตกเฉียงใต้ที่พัดปกคลุมภาคใต้จะมีกำลังแรงขึ้นและพัดปกคลุมขึ้นสู่ตอนบนของประเทศตั้งแต่วันที่ 14 พ.ค. เป็นต้นไป ส่งผลให้ภาคใต้ยังคงมีฝนตกต่อเนื่อง รวมทั้งภาคกลางและภาคตะวันออกเฉียงเหนือจะมีฝนเพิ่มขึ้น



ข้อมูลคาดการณ์ ณ วันที่ 8 พ.ค. 60 คาดการณ์ระหว่างวันที่ 9-15 พ.ค. 60

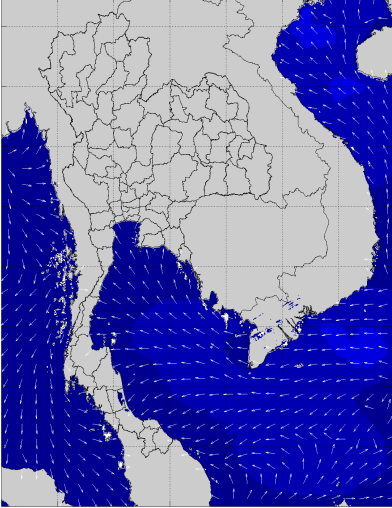
ที่มา : สถาบันสารสนเทศทรัพยากรน้ำและการเกษตร (องค์การมหาชน)

หมายเหตุ : ความแม่นยำของการคาดการณ์สถานะฝนจะลดลง เมื่อระยะเวลาการคาดการณ์ยาวขึ้น โดยความแม่นยำสูงสุดอยู่ที่ 3 วันแรกของข้อมูลคาดการณ์ สำหรับผล
แบบจำลองนี้อยู่ในระยะวิจัยและพัฒนา โปรดใช้วิจารณญาณในการนำข้อมูลไปใช้

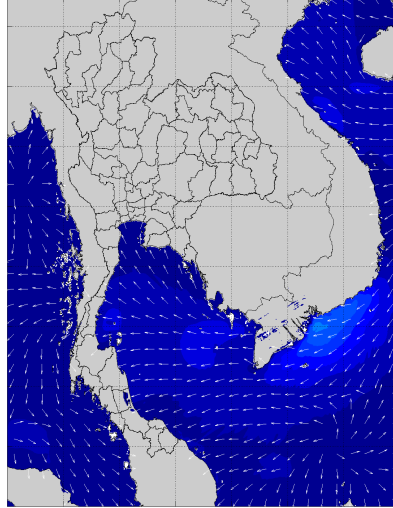
คาดการณ์ความสูงและทิศทางของคลื่นทะเลบริเวณอ่าวไทยและอันดามัน

ผลคาดการณ์ความสูงและคลื่นลมจากแบบจำลอง SWAN ช่วงวันที่ 9-15 พ.ค.60 สมมติตะวันตกเฉียงใต้ที่พัดปกคลุมอ่าวไทยและภาคใต้มีกำลังอ่อน ส่งผลให้มีคลื่นสูงประมาณ 1 เมตร

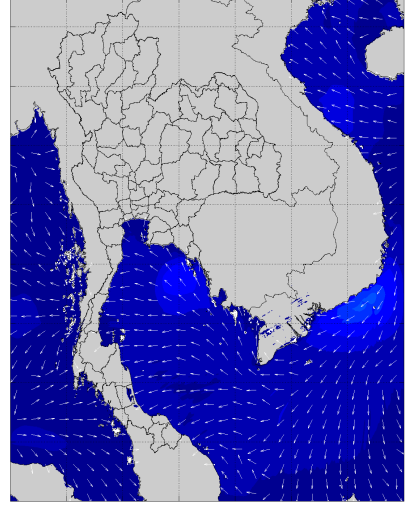
9 May 2016



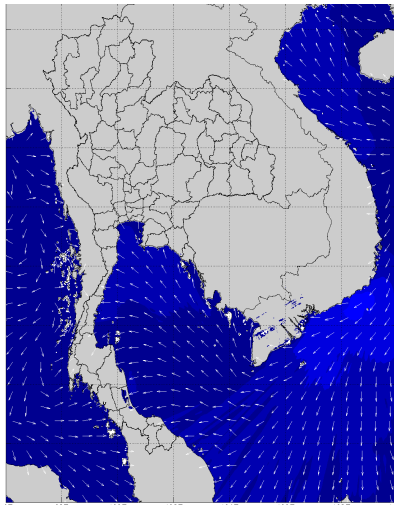
10 May 2016



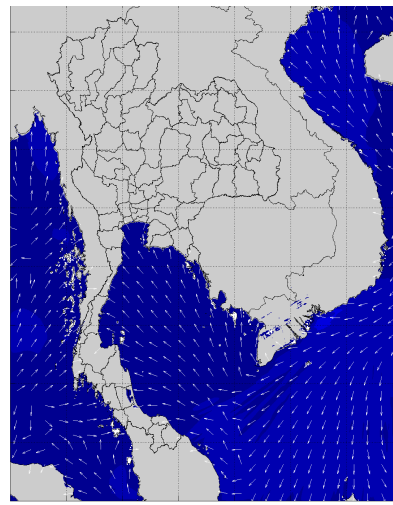
11 May 2016



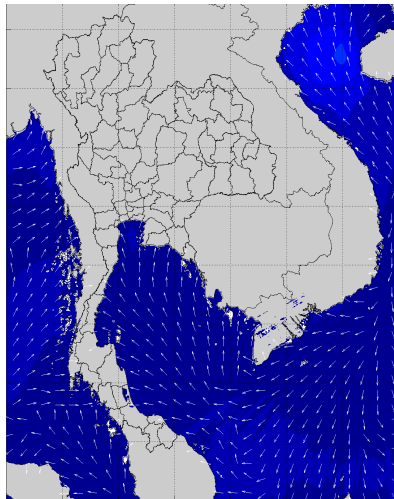
12 May 2016



13 May 2016



14 May 2016



15 May 2016

