

ติดตามสถานการณ์ภัยแล้ง

สัปดาห์ที่ 18/2560

ระหว่างวันที่ 26 เมษายน - 2 พฤษภาคม 2560

กรม
น้ำ
บาดาล

สถานการณ์ปัจจุบัน

ปริมาณฝน	2
ความชื้น	3
ปริมาณน้ำในอ่างเก็บน้ำ	4
ระดับน้ำท่า	6
สมมูลน้ำ	
คุณภาพน้ำ	7

สถานการณ์ปัจจุบัน

สัปดาห์นี้พบว่ามีฝนฟ้าคะนองบริเวณภาคเหนือ และภาคตะวันออกเฉียงเหนือ กับมีฝนเล็กน้อยในบางพื้นที่ภาคใต้มีฝนฟ้าคะนองบางพื้นที่ โดยปริมาณฝนสะสม 7 วันสูงสุดที่จังหวัดน่าน ตำบลทุ่งพญา วัดได้ 139 มม. รองลงมาที่ จังหวัดอุดรธานี ตำบลกุ่มภาวปี วัดได้ 122.2 มม.

ปัจจุบันมีปริมาณน้ำกักเก็บในอ่างเก็บน้ำขนาดใหญ่ทั้ง 34 อ่าง **ทั่วประเทศอยู่ที่ 38,462 ล้านลูกบาศก์เมตร คิดเป็น 54% ของความจุ และเป็นน้ำใช้การได้จริง 14,936 ล้านลูกบาศก์เมตร** สำหรับ 4 เขื่อนหลักในกลุ่มน้ำเจ้าพระยา ประกอบด้วย เขื่อนภูมิพล เขื่อนสิริกิติ์ เขื่อนแควน้อย และเขื่อนป่าสักฯ มีปริมาณน้ำใช้การคงเหลืออยู่ที่ 1,858,201,254 และ 237 ล้านลบ.ม. ตามลำดับ และเมื่อสิ้นฤดูแล้งมีน้ำใช้การรวมกัน 4,437 ล้านลบ.ม.

จากการตรวจวัดค่าความเค็มโดยการประปานครหลวง ณ สถานีสูบน้ำดิบ ตำบลลำแล อำเภอมืองปทุมธานี จังหวัดปทุมธานี ช่วงวันที่ 25 เม.ย.-2 พ.ค. 60 พบว่า มีค่าความเค็มสูงสุดอยู่ที่ 0.24 กรัม/ลิตร ซึ่งอยู่ในเกณฑ์เฝ้าระวังคุณภาพน้ำดิบเพื่อผลิตน้ำประปา (เกณฑ์เฝ้าระวังคุณภาพน้ำดิบเพื่อผลิตน้ำประปา 0.25 กรัม/ลิตร เกณฑ์มาตรฐานน้ำดิบเพื่อผลิตน้ำประปา 0.50 กรัม/ลิตร และเกณฑ์มาตรฐานน้ำดิบเพื่อการเกษตร 2.00 กรัม/ลิตร)

คาดการณ์

ปริมาณฝน	8
ความสูงและทิศทางคลื่น	
ทะเลบริเวณอ่าวไทยและอันดามัน	9

คาดการณ์

คาดการณ์ฝน ช่วงวันที่ 2-4 พ.ค. 60 บริเวณความกดอากาศสูงที่ปกคลุมตอนบนของประเทศมีกำลังอ่อน แต่ลมใต้ยังคงพัดพาความชื้นขึ้นสู่ตอนบนของประเทศและปะทะกับลมตะวันออกเฉียงเหนือ ทำให้บริเวณภาคเหนือ ภาคตะวันออกเฉียงเหนือ ภาคกลางและภาคตะวันออกยังคงมีฝนฟ้าคะนองและลมกระโชกแรงในบางพื้นที่ ส่วนภาคใต้มีฝนเล็กน้อยในบางพื้นที่ จากนั้นในช่วงวันที่ 5-8 พ.ค. 60 บริเวณความกดอากาศสูงจะแผ่ลงมาปกคลุมบริเวณภาคตะวันออกเฉียงเหนือ ทำให้ลมตะวันออกเฉียงเหนือมีกำลังแรงขึ้นและปะทะกับลมใต้ที่พัดพาความชื้นจากอ่าวไทยเข้าสู่บริเวณตอนบนของประเทศ ส่งผลให้บริเวณภาคเหนือ ภาคตะวันออกเฉียงเหนือ ภาคกลางและภาคตะวันออกจะมีพายุฤดูร้อนเกิดขึ้นในบางพื้นที่ ส่วนภาคใต้ยังคงมีฝนต่อเนื่อง

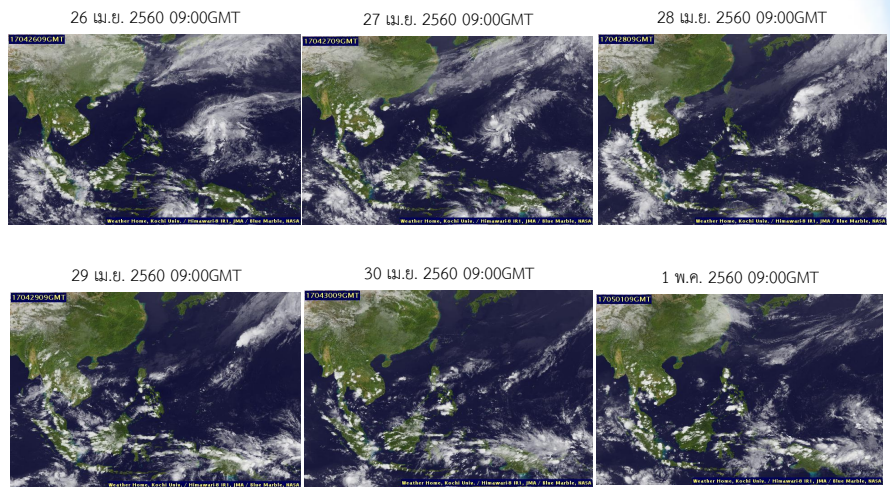
คาดการณ์สมมูลน้ำ เดือนมิถุนายน คาดว่า บริเวณพื้นที่นอกเขตชลประทานที่จะขาดแคลนน้ำเพื่อการเกษตร ได้แก่ ภาคตะวันออกเฉียงเหนือในพื้นที่จังหวัดชัยภูมิ ขอนแก่น และนครราชสีมา และภาคใต้ในพื้นที่จังหวัดเพชรบุรี และ ประจวบคีรีขันธ์

คาดการณ์คลื่น ช่วงวันที่ 2-8 พ.ค.60 ลมตะวันตกเฉียงใต้ที่พัดปกคลุมอ่าวไทยและภาคใต้มีกำลังอ่อน ทำให้คลื่นลมในอ่าวไทยกำลังอ่อน ทะเลเรียบ คลื่นลมสงบ

ปริมาณฝน วันที่ 26 เมษายน - 2 พฤษภาคม 2560

เมฆ

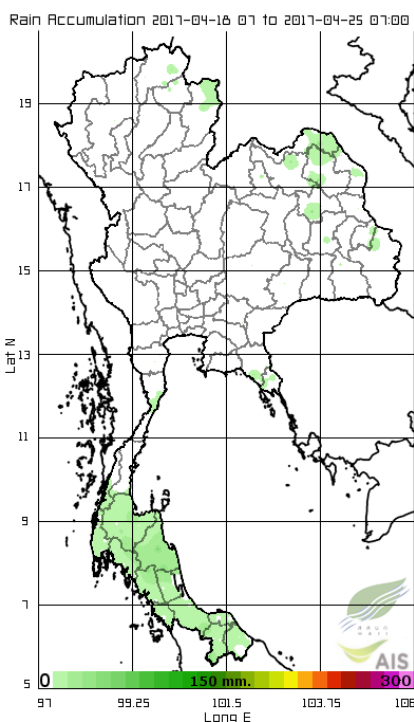
มีกลุ่มเมฆปกคลุมหนาแน่นบริเวณตอนบนของประเทศ โดยเฉพาะในวันที่ 28 เม.ย. เนื่องจากบริเวณความกดอากาศสูงแผ่ลงมาปกคลุมภาคตะวันออกเฉียงเหนือ และทะเลจีนใต้ ทำให้ภาคเหนือและภาคตะวันออกเฉียงเหนือ มีฝนฟ้าคะนองหลายพื้นที่ สำหรับภาคใต้มีกลุ่มเมฆปกคลุมเกือบตลอดสัปดาห์



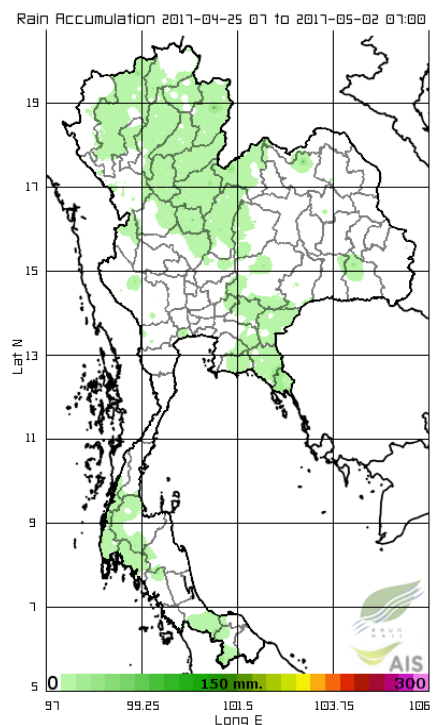
แผนที่เมฆ

ที่มา : มหาวิทยาลัยโคจิ

สัปดาห์นี้ ระหว่างวันที่ 18-24 เม.ย. 60



สัปดาห์นี้ ระหว่างวันที่ 25 เม.ย.-1 พ.ค. 60



ปริมาณฝนสะสมจากระบบโทรมาตรอัตโนมัติ ระหว่างวันที่ 25 เม.ย.-1 พ.ค. 60 พบว่ามีฝนฟ้าคะนองบริเวณภาคเหนือและภาคตะวันออกเฉียงเหนือ กับมีฝนเล็กน้อยในบางพื้นที่ภาคใต้มีฝนฟ้าคะนองบางพื้นที่ โดยปริมาณฝนสะสม 7 วันสูงสุดที่จังหวัดน่าน ตำบลตุ้มพงษ์ วัดได้ 139 มม. รองลงมาที่ จังหวัดอุดรธานี ตำบลกุ่มกวาวปี วัดได้ 122.2 มม.

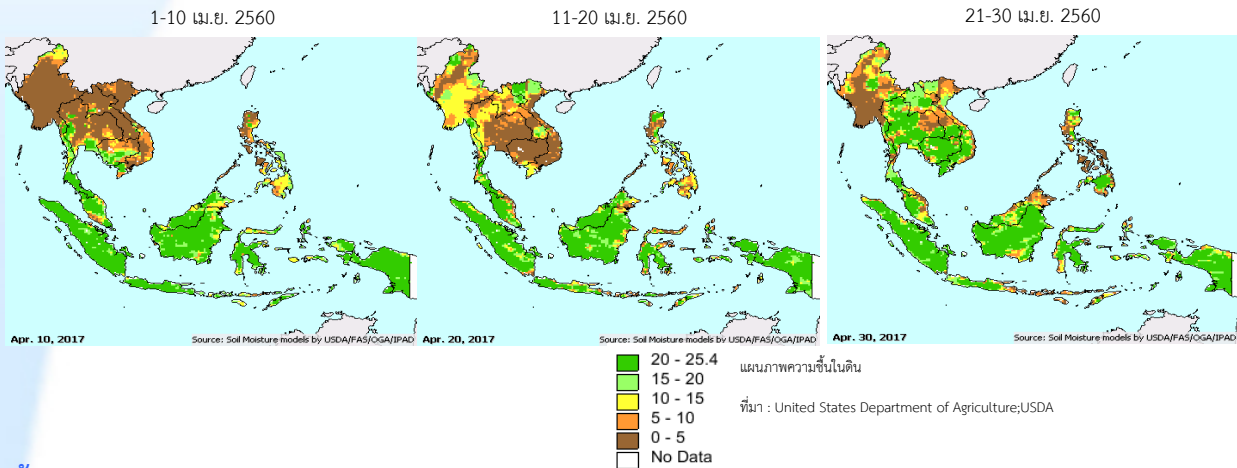
แผนที่ปริมาณฝน

ที่มา : สถาบันสารสนเทศทรัพยากรน้ำและการเกษตร(องค์การมหาชน)

ความชื้น

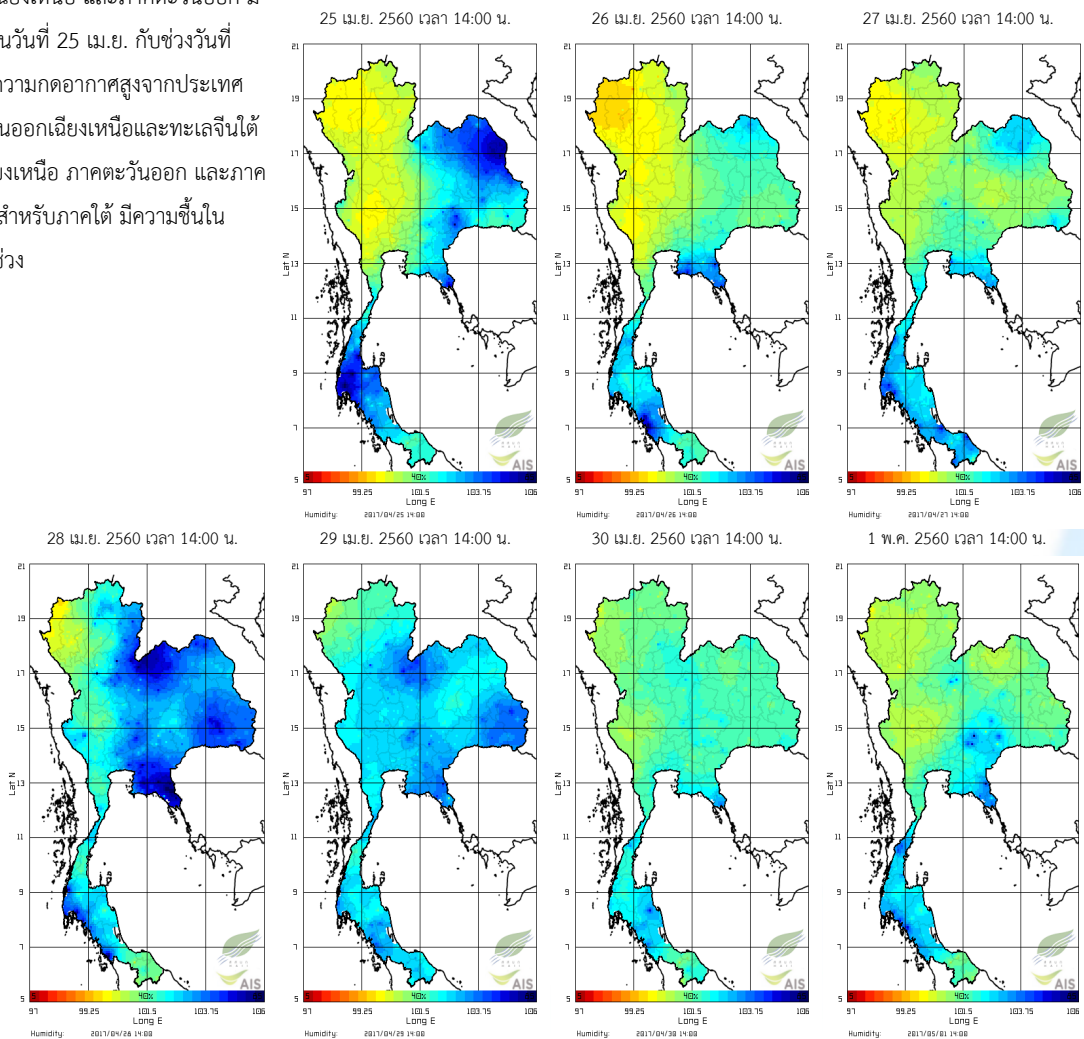
ความชื้นผิวดิน

ช่วงวันที่ 21-30 เมษายน 2560 พบว่า บริเวณตอนบนของประเทศไทย โดยเฉพาะบริเวณภาคเหนือ ภาคตะวันออกเฉียงเหนือตอนล่าง ภาคกลาง และภาคตะวันออก มีความชื้นในดินค่อนข้างสูงเมื่อเทียบกับช่วงก่อนหน้า เนื่องจากลมตะวันตกและลมตะวันออกเฉียงใต้พัดปกคลุมภาคใต้ ภาคกลาง ภาคตะวันออกและภาคตะวันออกเฉียงเหนือ กับบริเวณความกดอากาศสูงจากประเทศจีนแผ่ลงมาปกคลุมภาคตะวันออกเฉียงเหนือของประเทศไทยและทะเลจีนใต้ สำหรับภาคใต้มีความชื้นในดินค่อนข้างสูงตลอดเดือนเมษายน



ความชื้นในอากาศ

บริเวณภาคตะวันออกเฉียงเหนือ และภาคตะวันออก มีความชื้นในอากาศค่อนข้างสูงในวันที่ 25 เม.ย. กับช่วงวันที่ 28-29 เม.ย. เนื่องจากบริเวณความกดอากาศสูงจากประเทศจีนได้แผ่ลงมาปกคลุมภาคตะวันออกเฉียงเหนือและทะเลจีนใต้ ทำให้บริเวณภาคตะวันออกเฉียงเหนือ ภาคตะวันออก และภาคกลางมีฝนฟ้าคะนองบางพื้นที่ สำหรับภาคใต้ มีความชื้นในอากาศค่อนข้างสูงเกือบตลอดช่วง



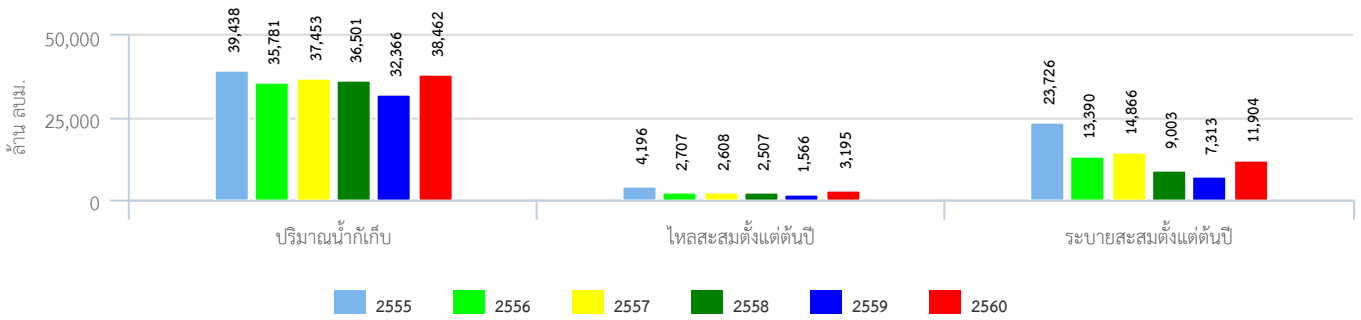
แผนภาพความชื้นในอากาศ
ที่มา : สถาบันสารสนเทศทรัพยากรน้ำและการเกษตร (องค์การมหาชน)

ปริมาณน้ำในอ่างเก็บน้ำ

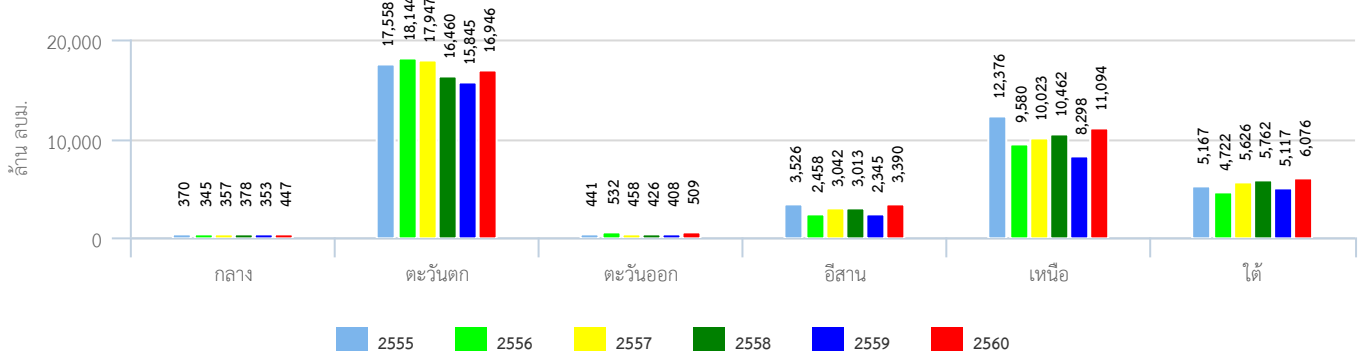
สภาพน้ำในอ่างเก็บน้ำทั่วประเทศ

ปัจจุบันมีปริมาณน้ำกักเก็บในอ่างเก็บน้ำขนาดใหญ่ทั้ง 34 อ่าง ทั่วประเทศอยู่ที่ 38,462 ล้านลูกบาศก์เมตร คิดเป็น 54% ของความจุ และเป็นน้ำใช้การได้จริง 14,936 ล้านลูกบาศก์เมตร สำหรับ 4 เขื่อนหลักในลุ่มน้ำเจ้าพระยา ประกอบด้วย เขื่อนภูมิพล เขื่อนสิริกิติ์ เขื่อนแควน้อย และเขื่อนป่าสักฯ มีปริมาณน้ำใช้การคงเหลืออยู่ที่ 1,858 2,012 254 และ 237 ล้านลบ.ม. ตามลำดับ และเมื่อสิ้นฤดูแล้งมีน้ำใช้การรวมกัน 4,437 ล้านลบ.ม.

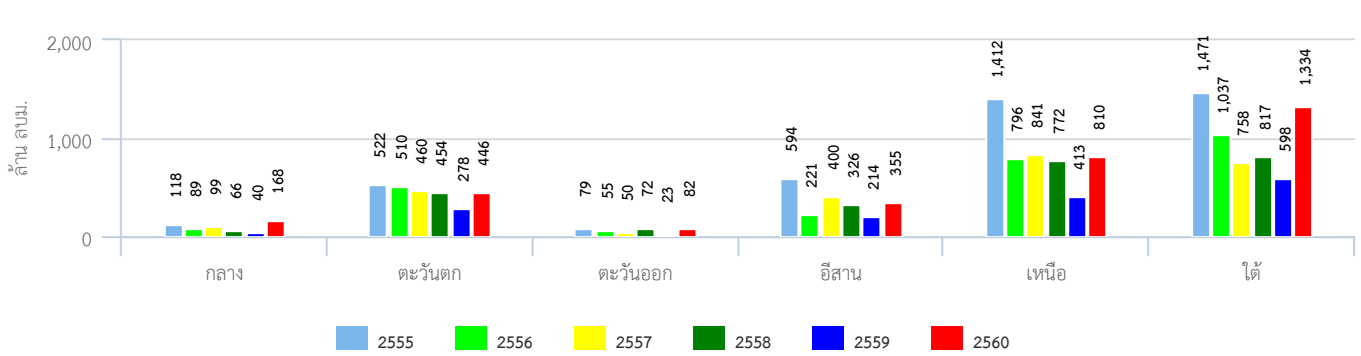
สถานการณ์น้ำในอ่างเก็บน้ำขนาดใหญ่



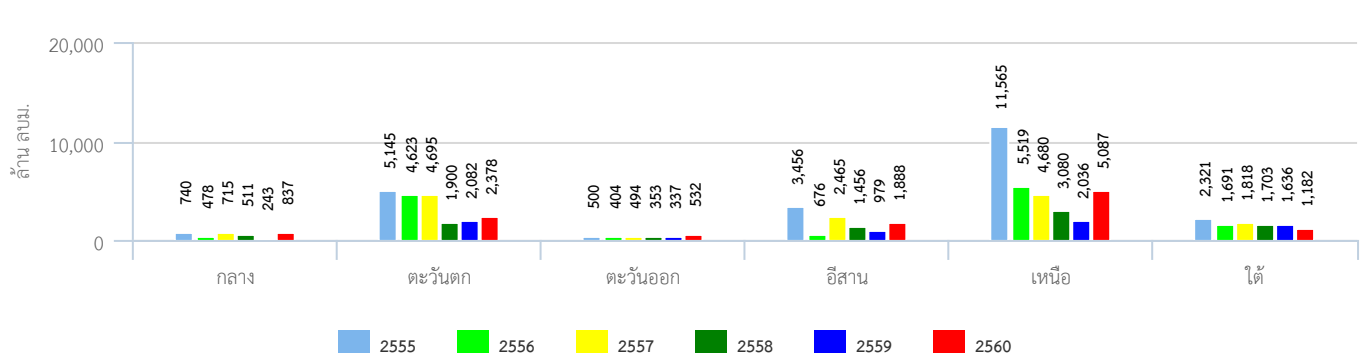
ปริมาตรเก็บกักรายภาค



ปริมาณน้ำไหลลงอ่างฯสะสมตั้งแต่ต้นปีรายภาค

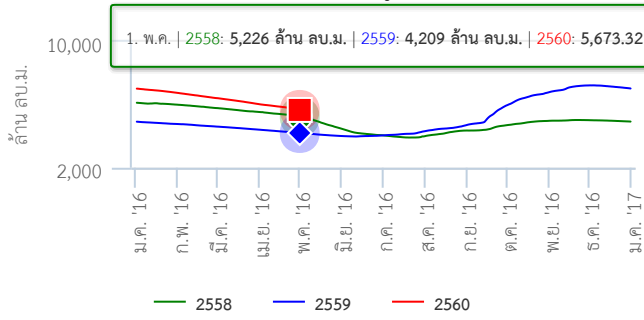


ปริมาณน้ำระบายสะสมตั้งแต่ต้นปีรายภาค

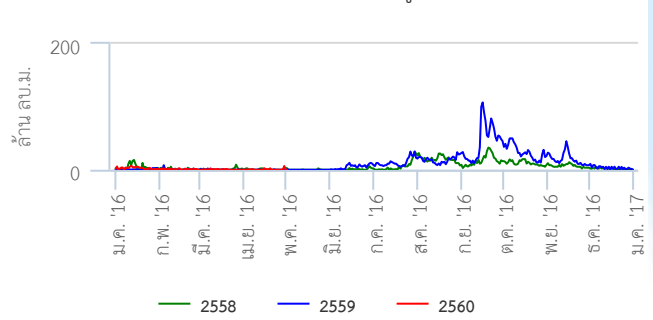


สภาพน้ำในอ่างเก็บน้ำขนาดใหญ่ในพื้นที่ลุ่มน้ำเจ้าพระยา

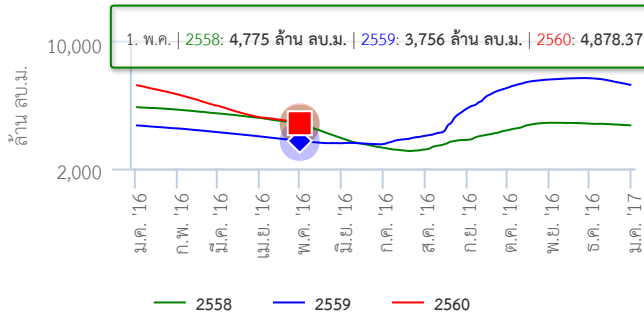
ปริมาณน้ำในเขื่อน ภูมิพล



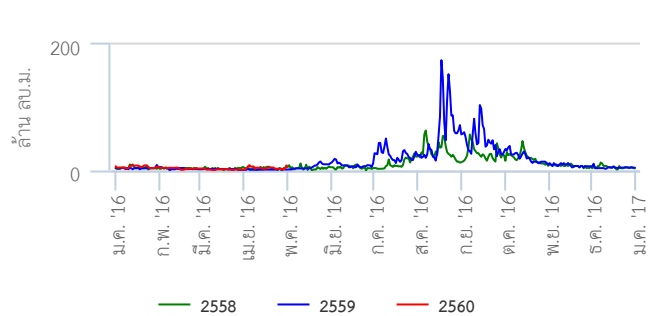
ปริมาณน้ำไหลลงเขื่อน ภูมิพล



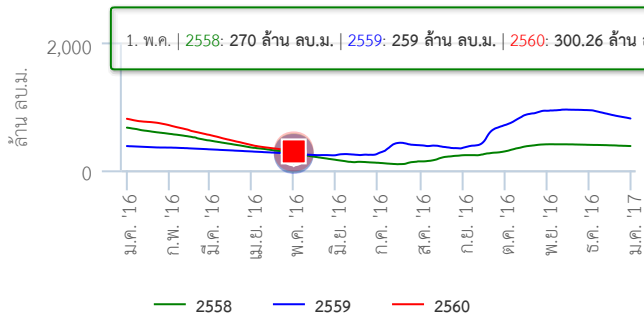
ปริมาณน้ำในเขื่อน สิริกิต์



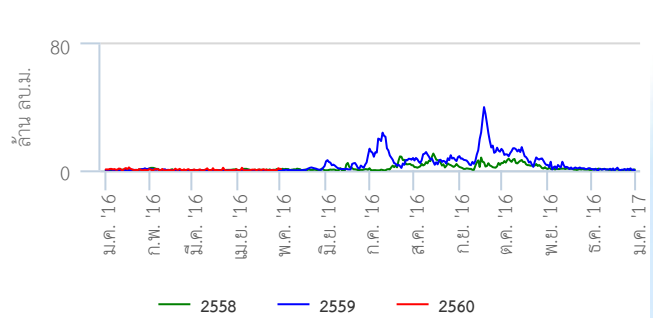
ปริมาณน้ำไหลลงเขื่อน สิริกิต์



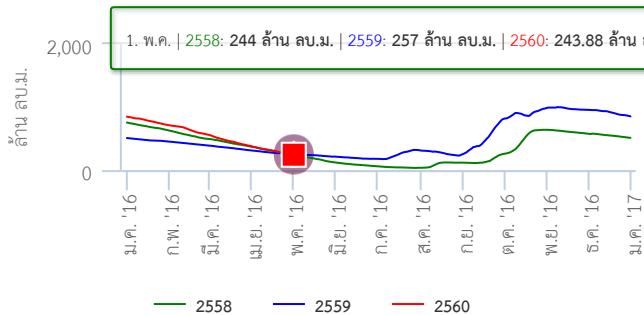
ปริมาณน้ำในเขื่อน แควน้อย



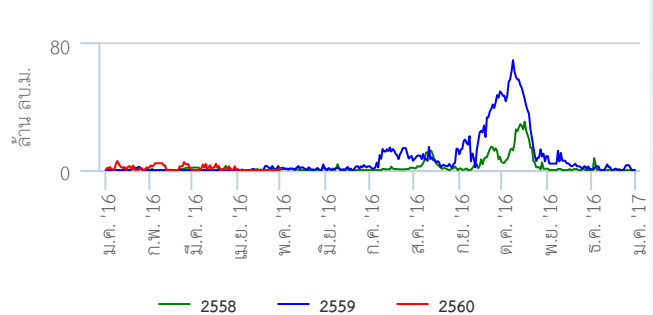
ปริมาณน้ำไหลลงเขื่อน แควน้อย



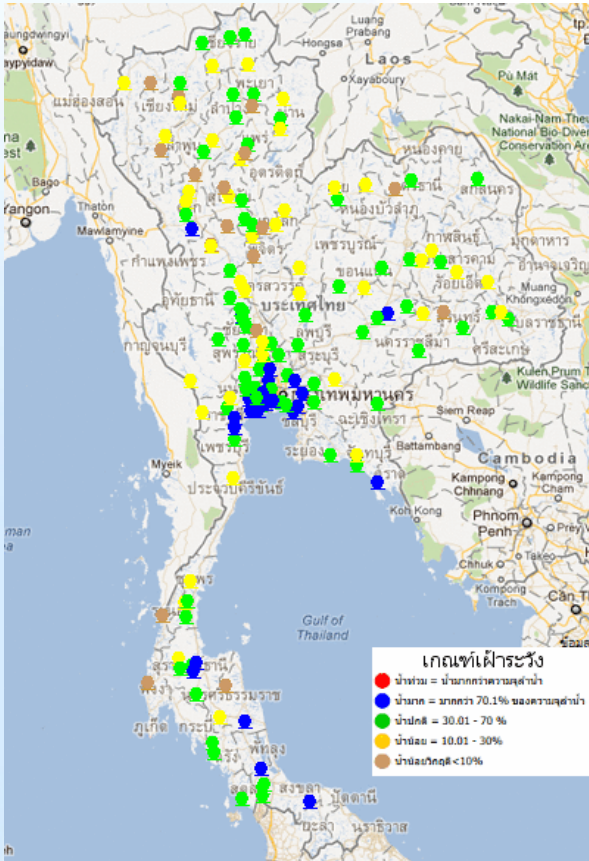
ปริมาณน้ำในเขื่อน ป่าสัก



ปริมาณน้ำไหลลงเขื่อน ป่าสัก

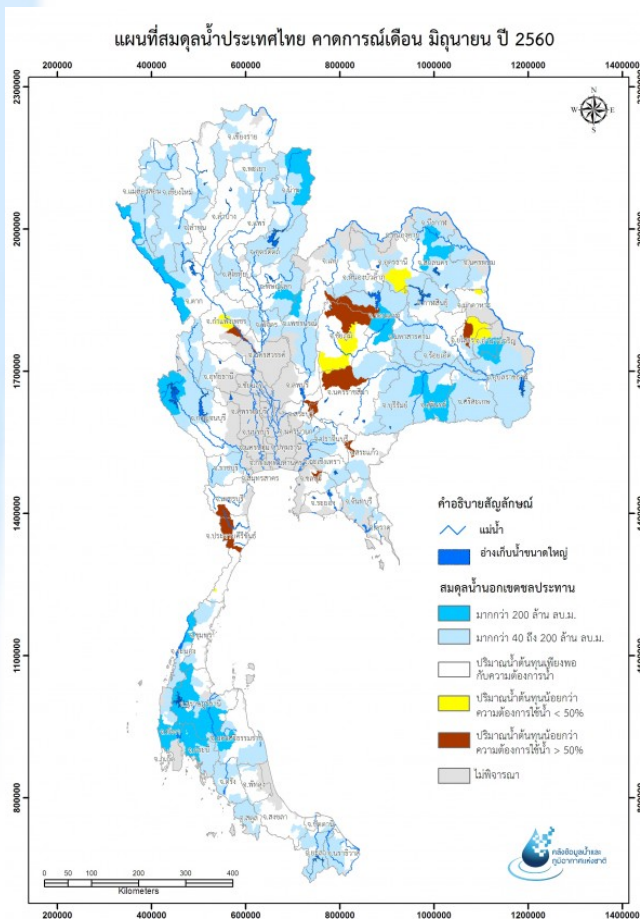


ระดับน้ำท่า



จากระบบโทรมาตรตรวจวัดระดับน้ำอัตโนมัติ ของ สสนก. ณ เวลา 10.00 น. พบว่า ภาคเหนือโดยส่วนใหญ่มีระดับน้ำน้อยและมีน้ำน้อยวิกฤตในบางแห่ง ภาคตะวันออกเฉียงเหนือและภาคใต้มีระดับน้ำน้อยถึงน้ำปานกลาง สำหรับภาคกลางมีระดับน้ำปานกลางถึงน้ำมาก

สมดุลน้ำ

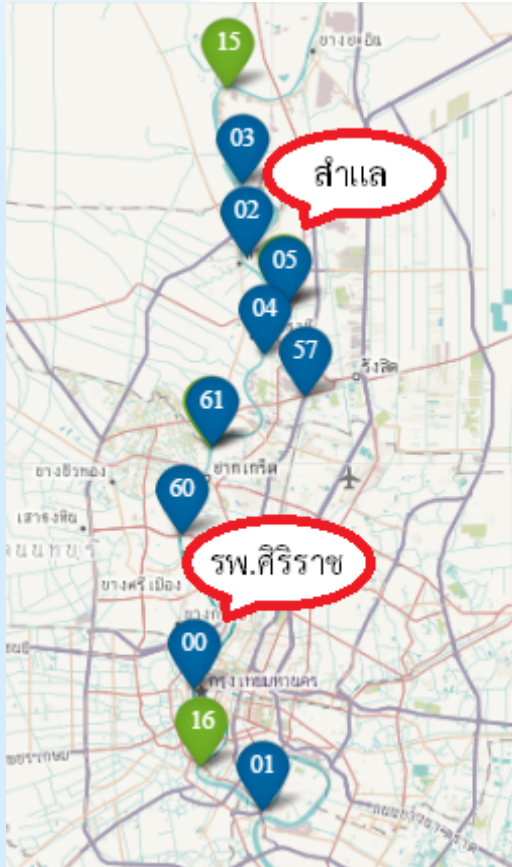


เดือนมิถุนายน คาดว่า บริเวณพื้นที่นอกเขตชลประทานที่จะขาดแคลนน้ำเพื่อการเกษตร ได้แก่ ภาคตะวันออกเฉียงเหนือในพื้นที่จังหวัดชัยภูมิ ขอนแก่น และนครราชสีมา และภาคใต้ในพื้นที่จังหวัดเพชรบุรี และ ประจวบคีรีขันธ์

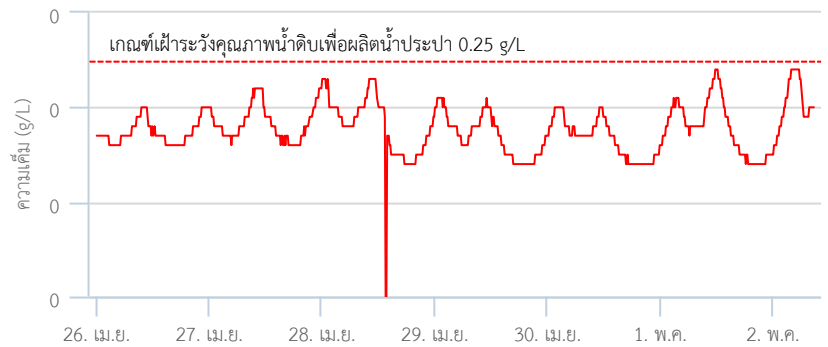
คุณภาพน้ำ

แม่น้ำเจ้าพระยา

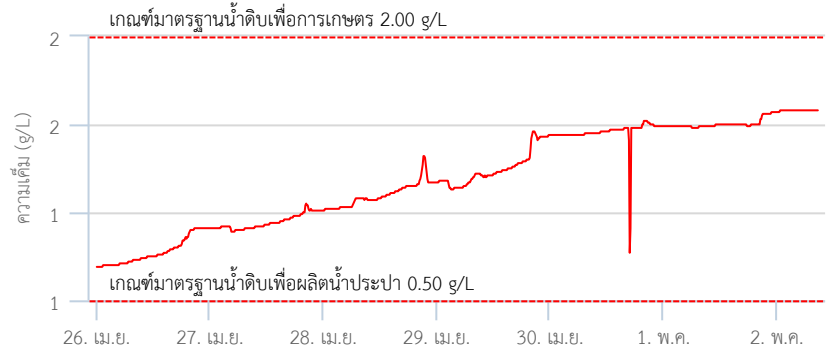
จากการตรวจวัดค่าความเค็มโดยการประπανครหลวง ณ สถานีสูบน้ำดิบ ตำบลสำแล อำเภอมืองปทุมธานี จังหวัดปทุมธานี ช่วงวันที่ 25 เม.ย. - 1 พ.ค. 60 พบว่า มีค่าความเค็มสูงสุดอยู่ที่ 0.24 กรัม/ลิตร ซึ่งอยู่ในเกณฑ์เฝ้าระวังคุณภาพน้ำดิบเพื่อผลิตน้ำประปา (เกณฑ์เฝ้าระวังคุณภาพน้ำดิบเพื่อผลิตน้ำประปา 0.25 กรัม/ลิตร เกณฑ์มาตรฐานน้ำดิบเพื่อผลิตน้ำประปา 0.50 กรัม/ลิตร และเกณฑ์มาตรฐานน้ำดิบเพื่อการเกษตร 2.00 กรัม/ลิตร)



กราฟเปรียบเทียบคุณภาพน้ำ:สำแล



กราฟเปรียบเทียบคุณภาพน้ำ:รพ.ศิริราช



ที่มา : กรมประปา

ผลการเพาะปลูกพืชฤดูแล้ง

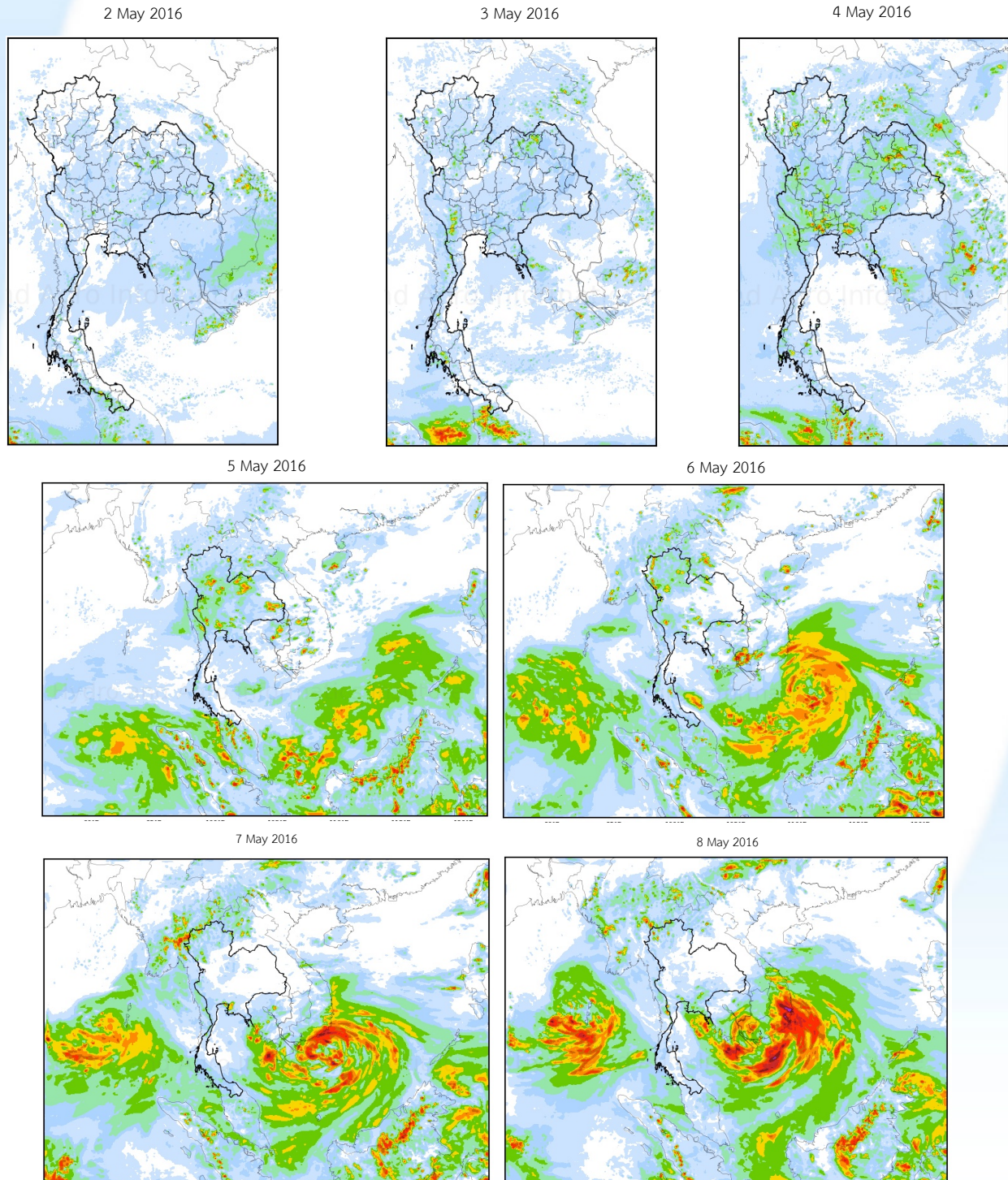
แผนการใช้น้ำจากโครงการชลประทานขนาดใหญ่และขนาดกลางทั้งประเทศในช่วงฤดูแล้งปี 2559/2560 (วันที่ 1 พ.ย.59-30 เม.ย.60) โดยจัดสรรน้ำในกลุ่มน้ำเจ้าพระยา 5,950 ล้านลบ.ม. (เขื่อนภูมิพลและเขื่อนสิริกิติ์ 4,600 ล้านลบ.ม. เขื่อนแควน้อยบำรุงแดน 650 ล้านลบ.ม. เขื่อนป่าสักฯ 700 ล้านลบ.ม.) ซึ่ง ณ วันที่ 26 เม.ย. 60 พบว่า มีการปลูกข้าวนาปรังเกินแผนแล้ว 2.68 ล้านไร่ หรือมากกว่า 100% จากแผนที่วางไว้ (ตามแผน 2.67 ล้านไร่)

ภาค	ข้าวนาปรัง			พืชไร่-พืชผัก			รวม		
	แผน (ล้านไร่)	ผล (ล้านไร่)	%	แผน (ล้านไร่)	ผล (ล้านไร่)	%	แผน (ล้านไร่)	ผล (ล้านไร่)	%
เหนือ	0.22	0.79	353.30	0.65	0.26	40.12	0.88	1.06	120.49
ตะวันออกเฉียงเหนือ	0.39	0.87	224.69	0.47	0.06	11.92	0.86	0.92	107.88
กลาง	0.01	0.02	163.20	0.002	0.0009	51.40	0.01	0.02	147.35
ตะวันออก	0.41	0.39	95.09	0.07	0.04	55.52	0.48	0.43	89.68
ตะวันตก	0.08	0.13	162.13	0.20	0.12	60.40	0.29	0.26	89.89
ใต้	0.21	0.12	55.78	0.03	0.01	38.70	0.24	0.13	53.92
ลุ่มน้ำเจ้าพระยา	2.67	5.35	200.23	1.45	0.10	7.21	4.13	5.46	132.28
ทั่วประเทศ	4.00	7.68	191.77	2.87	0.59	20.63	6.87	8.27	120.31

หมายเหตุ : ภาคเหนือ ภาคกลาง ภาคตะวันตก และภาคตะวันออกไม่รวมพื้นที่ในเขตลุ่มน้ำเจ้าพระยาที่ใช้น้ำจากอ่างเก็บน้ำภูมิพล, อ่างเก็บน้ำสิริกิติ์, อ่างเก็บน้ำแควน้อยบำรุงแดน และอ่างเก็บน้ำป่าสักชลสิทธิ์

คาดการณ์ปริมาณฝน

ผลคาดการณ์ฝนล่วงหน้า 7 วัน จากแบบจำลอง WRF-ROMS ช่วงวันที่ 2-4 พ.ค. 60 บริเวณความกดอากาศสูงที่ปกคลุมตอนบนของประเทศมีกำลังอ่อน แต่ลมใต้ยังคงพัดพาความชื้นขึ้นสู่ตอนบนของประเทศและปะทะกับลมตะวันออกเฉียงเหนือ ทำให้บริเวณภาคเหนือ ภาคตะวันออกเฉียงเหนือ ภาคกลางและภาคตะวันออกยังคงมีฝนฟ้าคะนองและลมกระโชกแรงในบางพื้นที่ ส่วนภาคใต้มีฝนเล็กน้อยในบางพื้นที่ จากนั้นในช่วงวันที่ 5-8 พ.ค. 60 บริเวณความกดอากาศสูงจะแผ่ลงมาปกคลุมบริเวณภาคตะวันออกเฉียงเหนือ ทำให้ลมตะวันออกเฉียงเหนือมีกำลังแรงขึ้นและปะทะกับลมใต้ที่พัดพาความชื้นจากอ่าวไทยเข้าสู่บริเวณตอนบนของประเทศ ส่งผลให้บริเวณภาคเหนือ ภาคตะวันออกเฉียงเหนือ ภาคกลางและภาคตะวันออกจะมีพายุฤดูร้อนเกิดขึ้นในบางพื้นที่ ส่วนภาคใต้ยังคงมีฝนต่อเนื่อง



ข้อมูลคาดการณ์ ณ วันที่ 1 พ.ค. 60 คาดการณ์ระหว่างวันที่ 2-8 พ.ค. 60

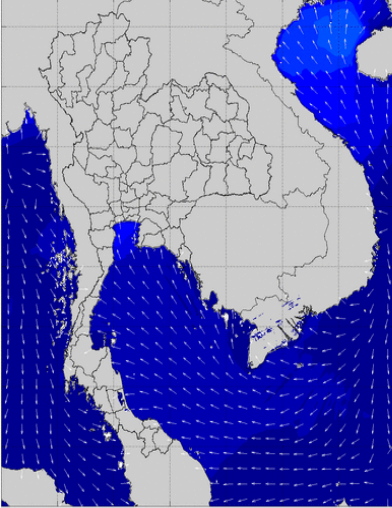
ที่มา : สถาบันสารสนเทศทรัพยากรน้ำและการเกษตร (องค์การมหาชน)

หมายเหตุ : ความแม่นยำของการคาดการณ์สถานะฝนจะลดลง เมื่อระยะเวลาการคาดการณ์ยาวขึ้น โดยความแม่นยำสูงสุดอยู่ที่ 3 วันแรกของข้อมูลคาดการณ์ สำหรับผลแบบจำลองนี้อยู่ในระยะวิจัยและพัฒนา โปรดใช้วิจารณญาณในการนำข้อมูลไปใช้

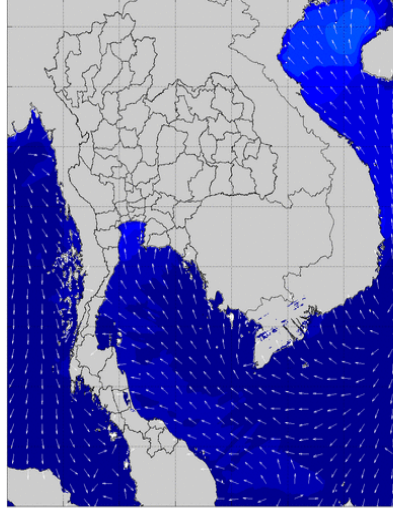
คาดการณ์ความสูงและทิศทางของคลื่นทะเลบริเวณอ่าวไทยและอันดามัน

ผลคาดการณ์ความสูงและคลื่นลมจากแบบจำลอง SWAN ช่วงวันที่ 2-8 พ.ค.60 สมมติตะวันตกเฉียงใต้ที่พัดปกคลุมอ่าวไทยและภาคใต้มีกำลังอ่อน ทำให้คลื่นลมในอ่าวไทยกำลังอ่อน ทะเลเรียบ คลื่นลมสงบ

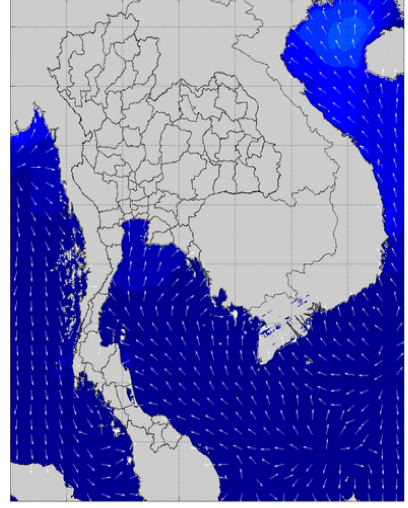
2 May 2016



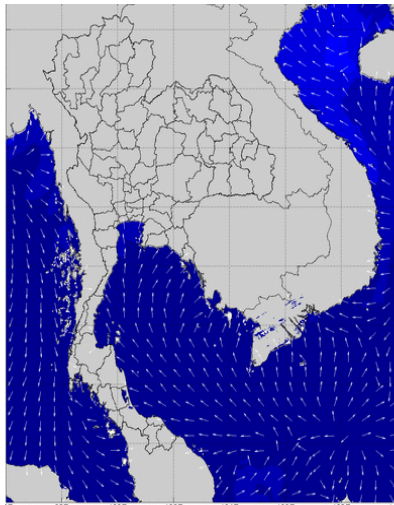
3 May 2016



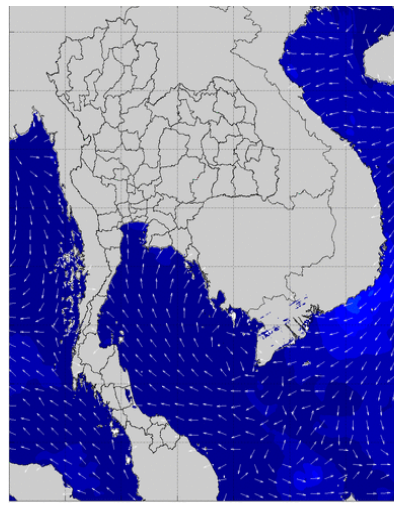
4 May 2016



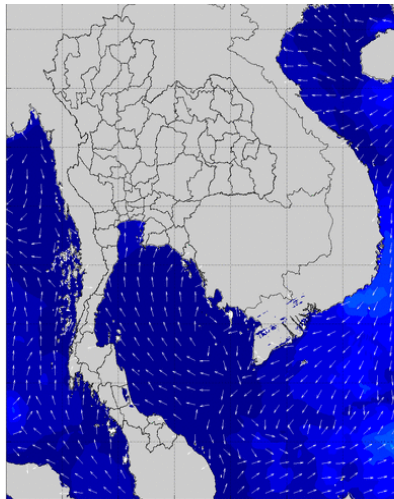
5 May 2016



6 May 2016



7 May 2016



8 May 2016

