



สถานการณ์ปัจจุบัน

ปริมาณฝน	2
ความชื้น	3
ปริมาณน้ำในอ่างเก็บน้ำ	4
ระดับน้ำท่า	6
สมมูลน้ำ	
คุณภาพน้ำ	7

คาดการณ์

ปริมาณฝน	8
ความสูงและทิศทางคลื่น	
ทะเลบริเวณอ่าวไทยและอันดามัน	9

ติดตามสถานการณ์ภัยแล้ง

สัปดาห์ที่ 17/2560

ระหว่างวันที่ 19 - 25 เมษายน 2560

สถานการณ์ปัจจุบัน

สถานการณ์ฝน พบว่ามีฝนฟ้าคะนองบางแห่งบริเวณตอนบนของประเทศ กับมีฝนตกหนาแน่นในพื้นที่ภาคใต้ตั้งแต่จังหวัดสุราษฎร์ธานี ระบบโทรมาตรอัตโนมัติ ระหว่างวันที่ 18-24 เม.ย. 60 โดยปริมาณฝนสะสมสูงสุด ที่ จ.พัทลุง ต.บ้านพร้าว วัดได้ 99.8 มม. รองลงมาที่ จ.ยะลา ต.ยะรม 81.8 มม.

อ่างเก็บน้ำขนาดใหญ่ทั้ง 34 อ่าง ทั่วประเทศอยู่ที่ 39,116 ล้านลูกบาศก์เมตร คิดเป็น 55% ของความจุ และเป็นน้ำใช้การได้จริง 15,590 ล้านลูกบาศก์เมตร สำหรับ 4 เขื่อนหลักในกลุ่มน้ำเจ้าพระยา ประกอบด้วย เขื่อนภูมิพล เขื่อนสิริกิติ์ เขื่อนแควน้อย และเขื่อนป่าสักฯ มีปริมาณน้ำใช้การคงเหลืออยู่ที่ 1,968 2,131 281 และ 267 ล้านลบ.ม. ตามลำดับ ส่วนกลุ่มน้ำแม่กลอง เขื่อนศรีนครินทร์และเขื่อนวชิราลงกรณ มีปริมาณน้ำใช้การคงเหลืออยู่ที่ 2,497 และ 1,332 ล้านลบ.ม. ตามลำดับ

จากการตรวจวัดค่าความเค็มโดยการประปานครหลวง ณ สถานีสูบน้ำดิบ ตำบลสำแล อำเภอเมืองปทุมธานี จังหวัดปทุมธานี ช่วงวันที่ 12 เม.ย. - 18 เม.ย. 60 พบว่า มีค่าความเค็มสูงสุดอยู่ที่ 0.16 กรัม/ลิตร ซึ่งอยู่ในเกณฑ์เฝ้าระวังคุณภาพน้ำดิบเพื่อผลิตน้ำประปา (เกณฑ์เฝ้าระวังคุณภาพน้ำดิบเพื่อผลิตน้ำประปา 0.25 กรัม/ลิตร เกณฑ์มาตรฐานน้ำดิบเพื่อผลิตน้ำประปา 0.50 กรัม/ลิตร และเกณฑ์มาตรฐานน้ำดิบเพื่อการเกษตร 2.00 กรัม/ลิตร)

คาดการณ์

คาดการณ์ฝน คาดการณ์ฝนล่วงหน้า 7 วัน จากแบบจำลอง WRF-ROMS ช่วงวันที่ 25-27 เม.ย. 60 บริเวณความกดอากาศสูงอ่อนกำลังลง แต่ยังคงมีลมตะวันตกเฉียงใต้พัดพาความชื้นขึ้นสู่ตอนบนของประเทศ ส่งผลให้ **ตอนบนของประเทศยังคงมีฝนฟ้าคะนอง ลมกระโชกแรงและลูกเห็บตกในบางแห่ง โดยเฉพาะบริเวณจังหวัดเลย บึงกาฬ มุกดาหาร อำนาจเจริญ อุบลราชธานี นครราชสีมา สุรินทร์ ศรีสะเกษ และปราจีนบุรี** ส่วนลมตะวันตกยังคงพัดปกคลุมภาคใต้ ส่งผลให้ภาคใต้มีฝนตกเล็กน้อยถึงปานกลางบางแห่ง จากนั้นช่วงวันที่ 28 เม.ย.- 1 พ.ค. 60 ความกดอากาศสูงจะแผ่ลงมาปกคลุมบริเวณตอนบนของประเทศ ทำให้ลมตะวันออกมีกำลังแรงขึ้น ส่งผลให้ยังคงมีฝนฟ้าคะนอง ลมกระโชกแรง และมีลูกเห็บตกบางพื้นที่ของภาคเหนือ ภาคตะวันออกเฉียงเหนือ ภาคกลางและภาคตะวันออก ส่วนภาคใต้จะมีฝนเพิ่มขึ้น เนื่องจากลมตะวันออกที่พัดปกคลุมอ่าวไทยและภาคใต้มีกำลังแรงขึ้น

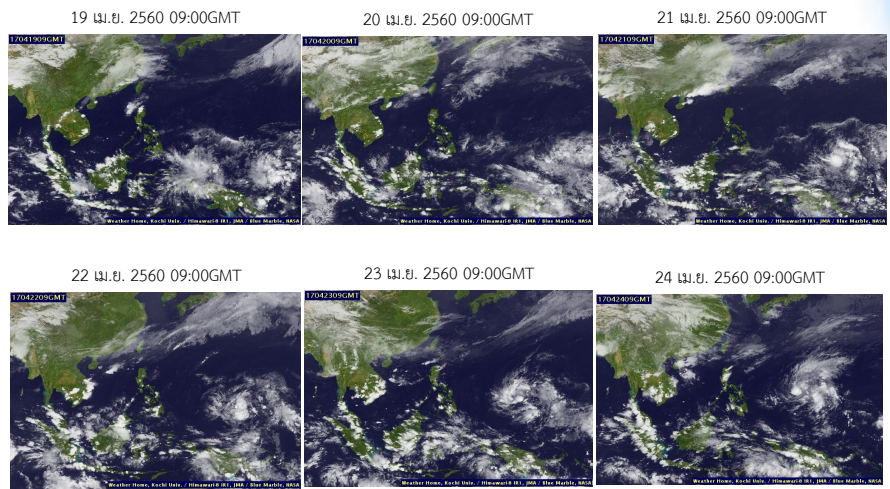
คาดการณ์สมมูลน้ำ เดือนพฤษภาคม คาดว่าในพื้นที่การเกษตรนอกเขตชลประทานจะเกิดการขาดแคลนน้ำ ประกอบด้วย ภาคตะวันออกเฉียงเหนือ ได้แก่ กลุ่มน้ำชีในบางพื้นที่ของจังหวัดยโสธร และกลุ่มน้ำโขงบริเวณตอนบนของจังหวัดมุกดาหาร ภาคตะวันออก ได้แก่ กลุ่มน้ำบางปะกงบริเวณจังหวัดชลบุรี และกลุ่มน้ำปราจีนบุรีบริเวณจังหวัดสระแก้ว ภาคใต้ ได้แก่ บางส่วนของกลุ่มน้ำเพชรบุรีและกลุ่มน้ำชายฝั่งทะเลประจวบคีรีขันธ์

คาดการณ์คลื่น จากแบบจำลอง SWAN ช่วงวันที่ 25 เม.ย. - 1 พ.ค. 60 ลมตะวันออกที่พัดปกคลุมบริเวณภาคใต้มีกำลังอ่อน ส่งผลให้คลื่นลมทะเลบริเวณฝั่งอ่าวไทยมีกำลังอ่อน ความสูงคลื่นประมาณ 1 เมตร

ปริมาณฝน วันที่ 19 - 25 เมษายน 2560

เมฆ

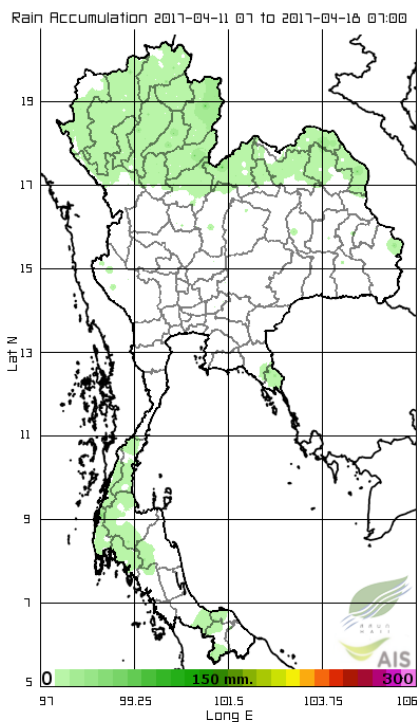
มีกลุ่มเมฆปกคลุมบางส่วนด้านตะวันตกของภาคตะวันออกเฉียงเหนือกับมีกลุ่มเมฆปกคลุมค่อนข้างหนาแน่นบริเวณภาคใต้ ในช่วงปลายสัปดาห์ทำให้บริเวณภาคตะวันออกเฉียงเหนือมีฝนฟ้าคะนองบางแห่งและภาคใต้มีฝนตกหนาแน่นเกือบตลอดสัปดาห์



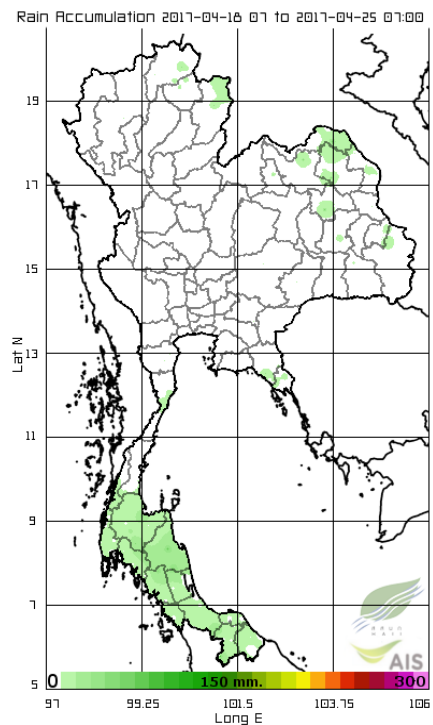
แผนที่เมฆ

ที่มา : มหาวิทยาลัยโคจิ

สัปดาห์นี้ ระหว่างวันที่ 11 - 17 เม.ย. 60



สัปดาห์นี้ ระหว่างวันที่ 18 - 24 เม.ย. 60



ปริมาณฝนสะสม ระบบโทรมาตรอัตโนมัติ ระหว่างวันที่ 18-24 เม.ย. 60 พบว่า มีฝนฟ้าคะนองบางแห่งบริเวณตอนบนของประเทศ กับมีฝนตกหนาแน่นในพื้นที่ภาคใต้ตั้งแต่จังหวัดสุราษฎร์ธานี โดยปริมาณฝนสะสมสูงสุด 7 วัน ที่ จ.พัทลุง ต.บ้านพร้าว วัดได้ 99.8 มม. รองลงมาที่ จ.ยะลา ต.ยะรม 81.8 มม.

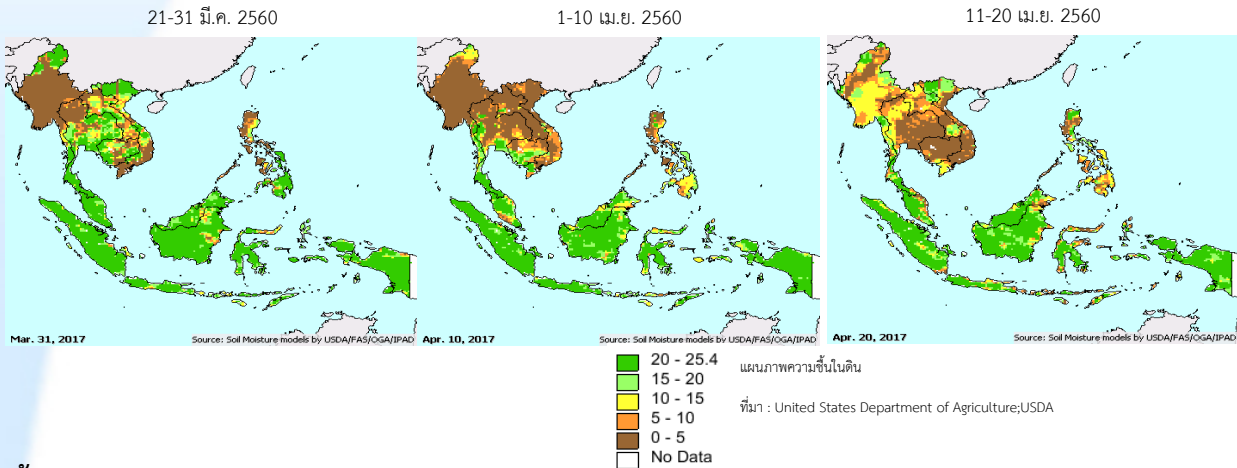
แผนที่ปริมาณฝน

ที่มา : สถาบันสารสนเทศทรัพยากรน้ำและการเกษตร(องค์การมหาชน)

ความชื้น

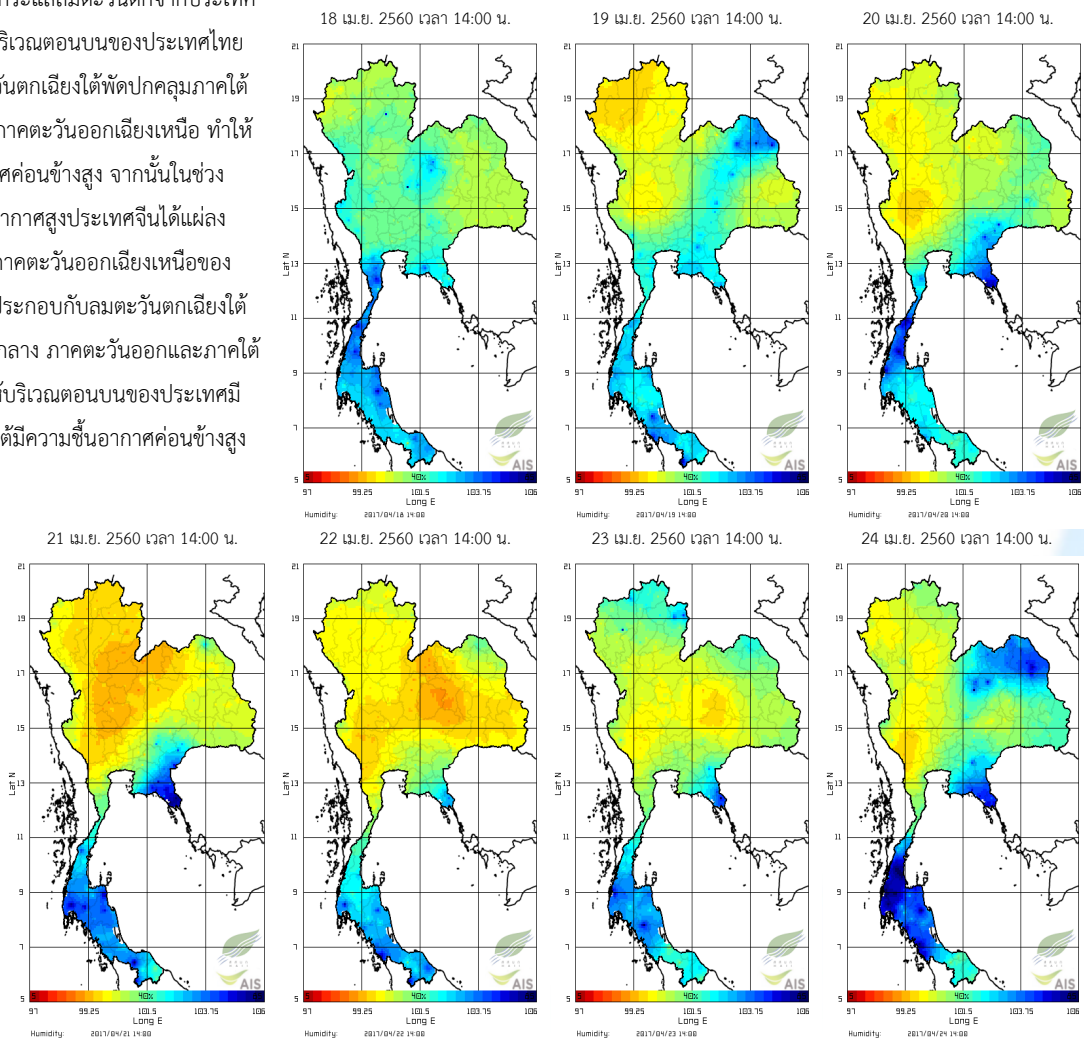
ความชื้นผิวดิน

ช่วงวันที่ 11-20 เมษายน 2560 พบว่า ภาคเหนือกับบริเวณตะวันตกของภาคกลาง มีความชื้นในดินสูงกว่าช่วงที่ผ่านมา สำหรับภาคตะวันออกเฉียงเหนือและภาคตะวันออก ยังมีความชื้นในดินค่อนข้างต่ำ เนื่องจากยังมีอากาศร้อนทั่วไปกับร้อนจัดตลอดช่วง สำหรับภาคใต้มีความชื้นในดินค่อนข้างสูงตลอดช่วง



ความชื้นในอากาศ

ในช่วงต้นสัปดาห์ คลื่นกระแสลมตะวันตกจากประเทศเมียนมาได้เคลื่อนเข้าปกคลุมบริเวณตอนบนของประเทศไทย จากนั้นลมตะวันตกและลมตะวันตกเฉียงใต้พัดปกคลุมภาคใต้ ภาคกลาง ภาคตะวันออกและภาคตะวันออกเฉียงเหนือ ทำให้บริเวณดังกล่าวมีความในอากาศค่อนข้างสูง จากนั้นในช่วงปลายสัปดาห์บริเวณความกดอากาศสูงประเทศจีนได้แผ่ลงมากคลุมด้านตะวันออกของภาคตะวันออกเฉียงเหนือของประเทศไทย และทะเลจีนใต้ ประกอบกับลมตะวันตกเฉียงใต้ปกคลุมบริเวณภาคเหนือ ภาคกลาง ภาคตะวันออกและภาคใต้ ในวันสุดท้ายของสัปดาห์ ทำให้บริเวณตอนบนของประเทศไทยมีความชื้นค่อนข้างต่ำ ส่วนภาคใต้มีความชื้นอากาศค่อนข้างสูง



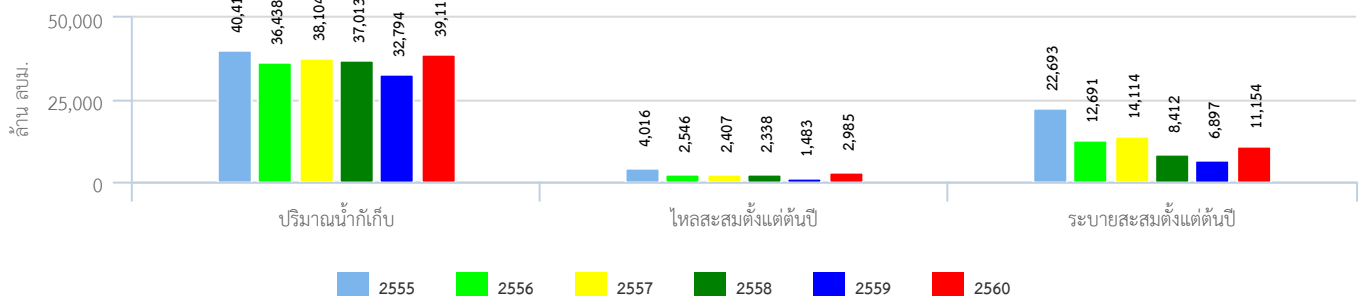
แผนภาพความชื้นในอากาศ
ที่มา : สถาบันสารสนเทศทรัพยากรน้ำและการเกษตร (องค์การมหาชน)

ปริมาณน้ำในอ่างเก็บน้ำ

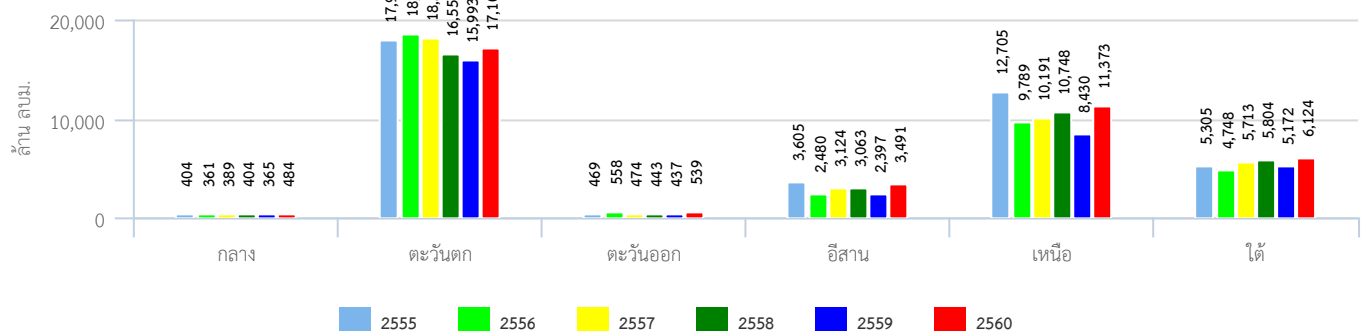
สภาพน้ำในอ่างเก็บน้ำทั่วประเทศ

ปัจจุบันมีปริมาณน้ำกักเก็บในอ่างเก็บน้ำขนาดใหญ่ทั้ง 34 อ่าง **ทั่วประเทศอยู่ที่ 39,116 ล้านลูกบาศก์เมตร คิดเป็น 55% ของความจุ และเป็นน้ำใช้การได้จริง 15,590 ล้านลูกบาศก์เมตร** สำหรับ 4 เขื่อนหลักในกลุ่มน้ำเจ้าพระยา ประกอบด้วย เขื่อนภูมิพล เขื่อนสิริกิติ์ เขื่อนแควน้อย และเขื่อนป่าสักฯ มีปริมาณน้ำใช้การคงเหลืออยู่ที่ 1,968 2,131 281 และ 267 ล้านลบ.ม. ตามลำดับ ส่วนลุ่มน้ำแม่กลอง เขื่อนศรีนครินทร์และเขื่อนวชิราลงกรณ มีปริมาณน้ำใช้การคงเหลืออยู่ที่ 2,497 และ 1,332 ล้านลบ.ม. ตามลำดับ

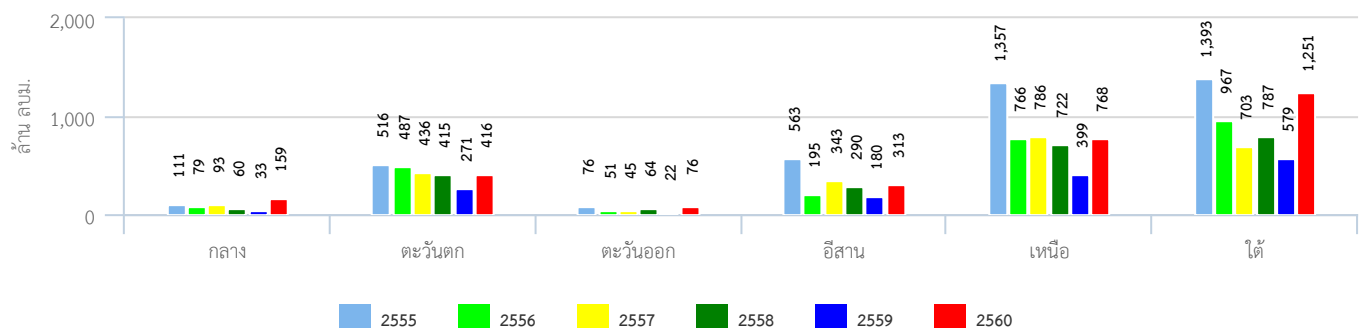
สถานการณ์น้ำในอ่างเก็บน้ำขนาดใหญ่



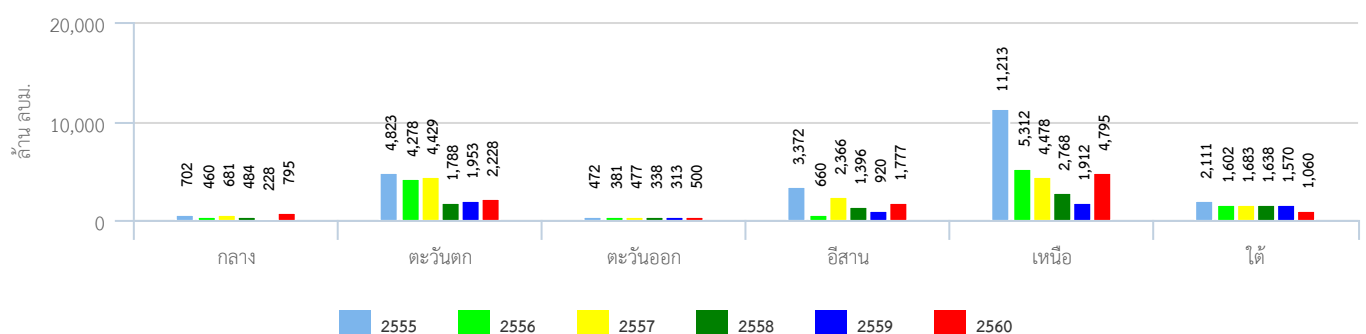
ปริมาตรเก็บกักรายภาค



ปริมาณน้ำไหลลงอ่างฯสะสมตั้งแต่ต้นปีรายภาค

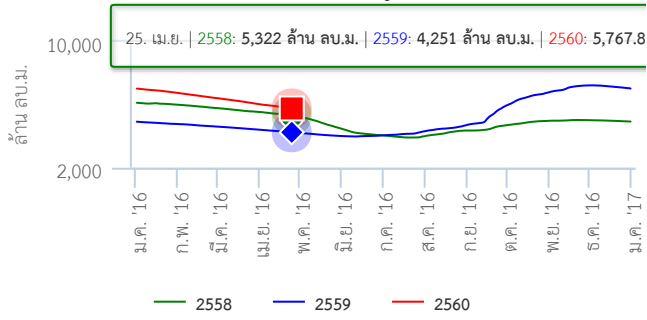


ปริมาณน้ำระบายสะสมตั้งแต่ต้นปีรายภาค

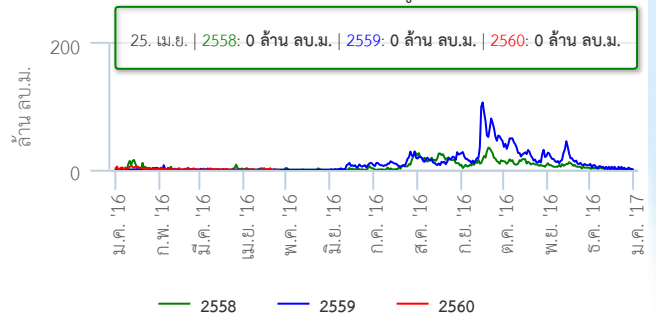


สภาพน้ำในอ่างเก็บน้ำขนาดใหญ่ในพื้นที่ลุ่มน้ำเจ้าพระยา

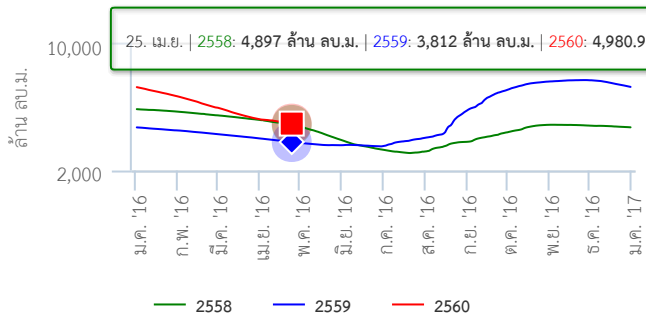
ปริมาณน้ำในเขื่อน ภูมิพล



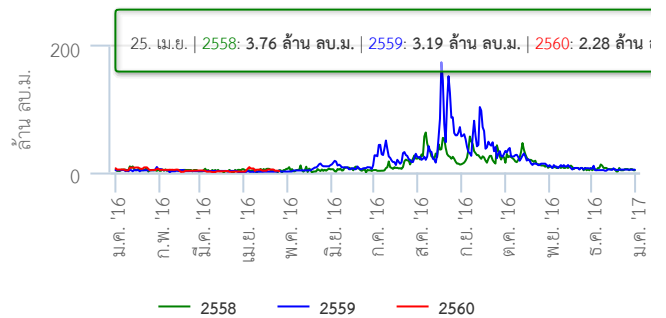
ปริมาณน้ำไหลลงเขื่อน ภูมิพล



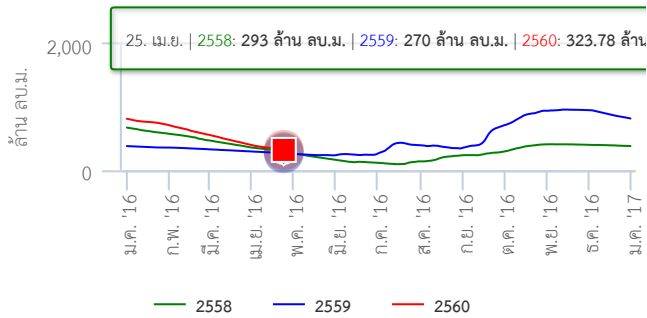
ปริมาณน้ำในเขื่อน สิริกิต์



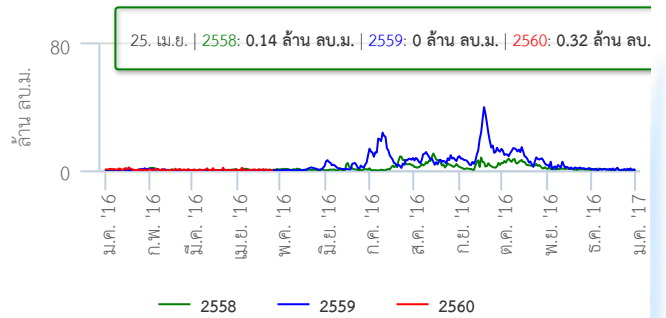
ปริมาณน้ำไหลลงเขื่อน สิริกิต์



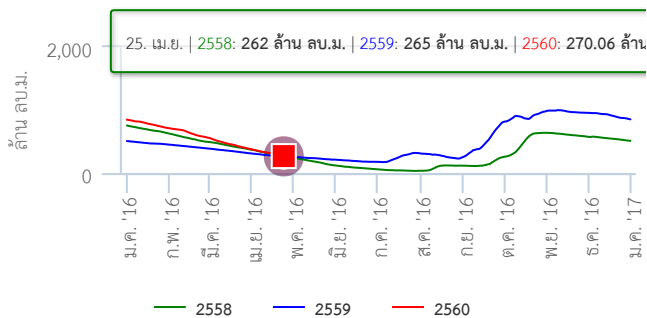
ปริมาณน้ำในเขื่อน แควน้อย



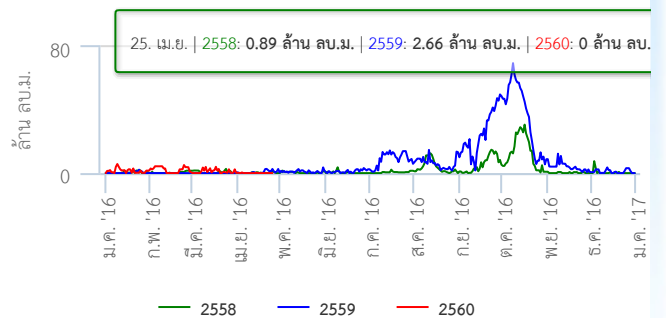
ปริมาณน้ำไหลลงเขื่อน แควน้อย



ปริมาณน้ำในเขื่อน ป่าสักฯ



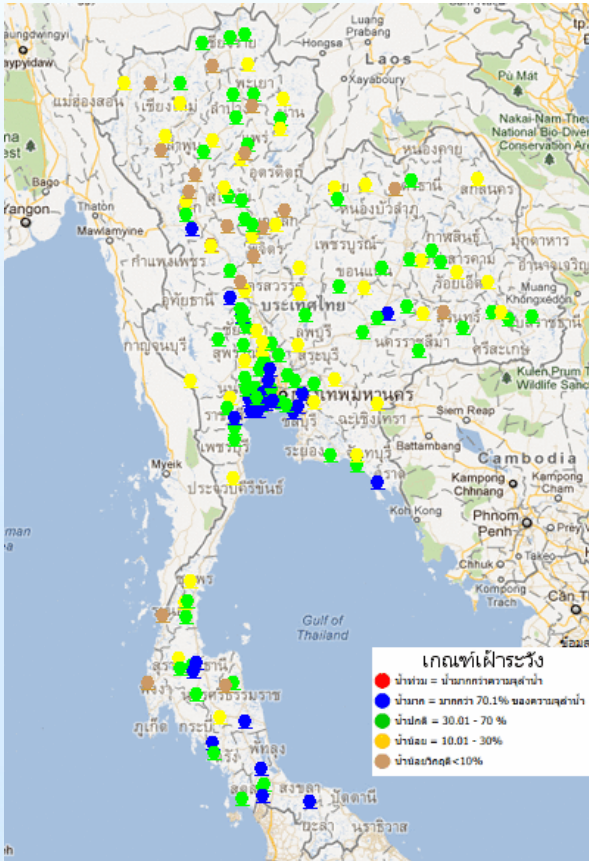
ปริมาณน้ำไหลลงเขื่อน ป่าสักฯ



ข้อมูลปริมาณน้ำในอ่างเก็บน้ำขนาดใหญ่ในวันที่ 25 เมษายน 2560

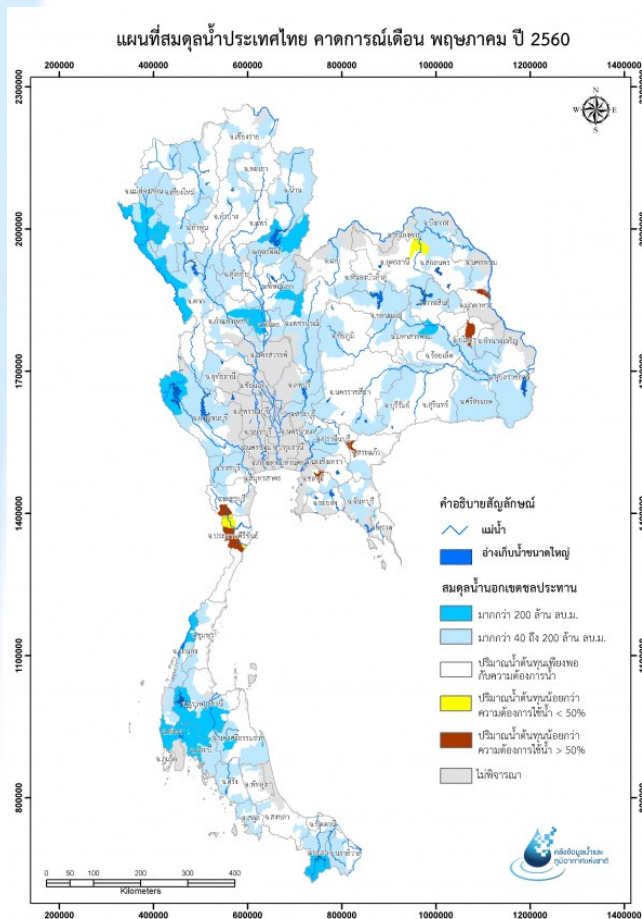
ที่มา : กรมชลประทานและการไฟฟ้าฝ่ายผลิตแห่งประเทศไทย

ระดับน้ำท่า



จากระบบโทรมาตรตรวจวัดระดับน้ำอัตโนมัติ ของ สสนก. ณ เวลา 10.00 น. พบว่า ภาคเหนือโดยส่วนใหญ่มีระดับน้ำน้อยและมีน้ำน้อยวิกฤตในบางแห่ง ภาคตะวันออกเฉียงเหนือและภาคใต้มีระดับน้ำน้อยถึงน้ำปานกลางถึงน้ำน้อย และภาคกลางมีระดับน้ำปานกลาง

สมดุลงน้ำ



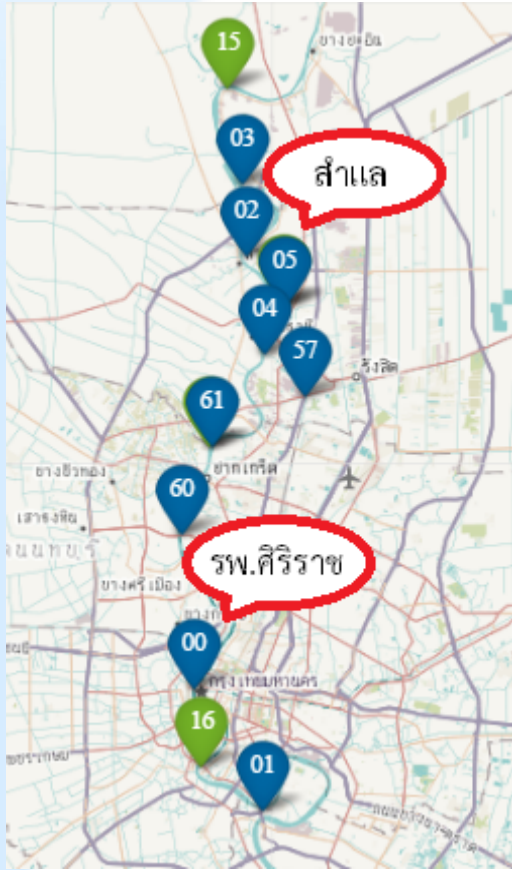
เดือนพฤษภาคม คาดว่าในพื้นที่การเกษตรนอกเขตชลประทานจะเกิดการขาดแคลนน้ำ ประกอบด้วย

- ภาคตะวันออกเฉียงเหนือ ได้แก่ กลุ่มน้ำชีในบางพื้นที่ของจังหวัดยโสธร และกลุ่มน้ำโขงบริเวณตอนบนของจังหวัดมุกดาหาร
- ภาคตะวันออก ได้แก่ กลุ่มน้ำบางปะกงบริเวณจังหวัดชลบุรี และกลุ่มน้ำปราจีนบุรีบริเวณจังหวัดสระแก้ว
- ภาคใต้ ได้แก่ บางส่วนของกลุ่มน้ำเพชรบุรีและกลุ่มน้ำชายฝั่งทะเลประจวบคีรีขันธ์

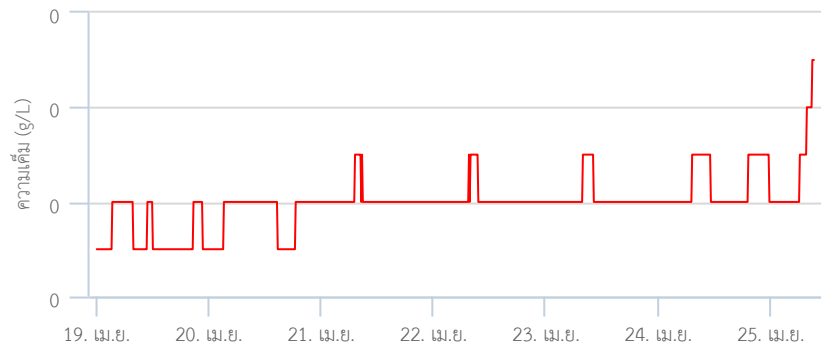
คุณภาพน้ำ

แม่น้ำเจ้าพระยา

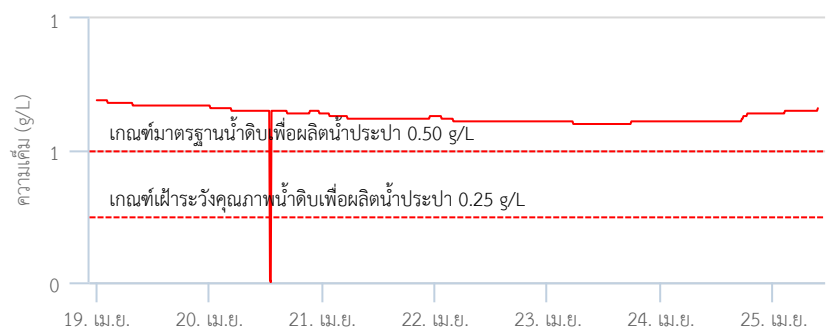
จากการตรวจวัดค่าความเค็มโดยการประπανครหลวง ณ สถานีสูบน้ำดิบ ตำบลสำแล อำเภอมืองปทุมธานี จังหวัดปทุมธานี ช่วงวันที่ 19-25 เม.ย. 60 พบว่า มีค่าความเค็มสูงสุดอยู่ที่ 0.19 กรัม/ลิตร อยู่ในเกณฑ์เฝ้าระวังคุณภาพน้ำดิบเพื่อผลิตน้ำประปา (เกณฑ์เฝ้าระวังคุณภาพน้ำดิบเพื่อผลิตน้ำประปา 0.25 กรัม/ลิตร เกณฑ์มาตรฐานน้ำดิบเพื่อผลิตน้ำประปา 0.50 กรัม/ลิตร และเกณฑ์มาตรฐานน้ำดิบเพื่อการเกษตร 2.00 กรัม/ลิตร)



กราฟเปรียบเทียบคุณภาพน้ำ:สำแล



กราฟเปรียบเทียบคุณภาพน้ำ:รพ.ศิริราช

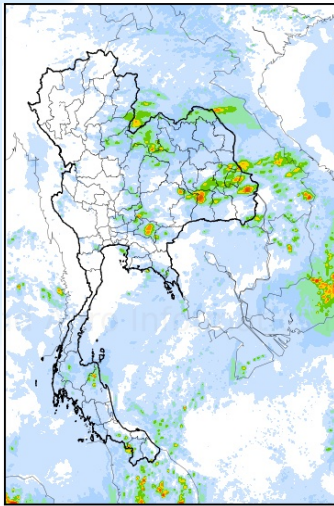


ที่มา : กรมประปา

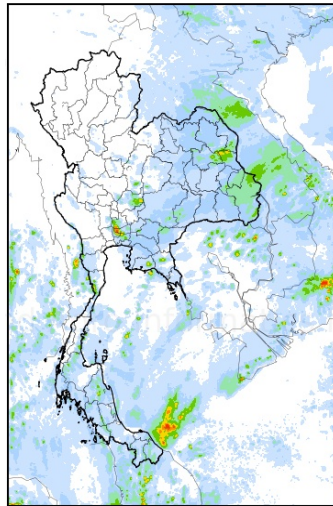
คาดการณ์ปริมาณฝน

ผลคาดการณ์ฝนล่วงหน้า 7 วัน จากแบบจำลอง WRF-ROMS ช่วงวันที่ 25-27 เม.ย. 60 บริเวณความกดอากาศสูงอ่อนกำลังลง แต่ยังคงมีลมตะวันตกเฉียงใต้พัดพาความชื้นขึ้นสู่ตอนบนของประเทศ ส่งผลให้ตอนบนของประเทศยังคงมีฝนฟ้าคะนอง ลมกระโชกแรงและลูกเห็บตกในบางแห่ง โดยเฉพาะบริเวณจังหวัดเลย บึงกาฬ มุกดาหาร อำนาจเจริญ อุบลราชธานี นครราชสีมา สุรินทร์ ศรีสะเกษ และปราจีนบุรี ส่วนลมตะวันตกยังคงพัดปกคลุมภาคใต้ ส่งผลให้ภาคใต้มีฝนตกเล็กน้อยถึงปานกลางบางแห่ง จากนั้นช่วงวันที่ 28 เม.ย.- 1 พ.ค. 60 ความกดอากาศสูงจะแผ่ลงมาปกคลุมบริเวณตอนบนของประเทศ ทำให้ลมตะวันออกมีกำลังแรงขึ้น ส่งผลให้ยังคงมีฝนฟ้าคะนอง ลมกระโชกแรง และมีลูกเห็บตกบางพื้นที่ของภาคเหนือ ภาคตะวันออกเฉียงเหนือ ภาคกลางและภาคตะวันออก ส่วนภาคใต้จะมีฝนเพิ่มขึ้น เนื่องจากลมตะวันออกที่พัดปกคลุมอ่าวไทยและภาคใต้มีกำลังแรงขึ้น

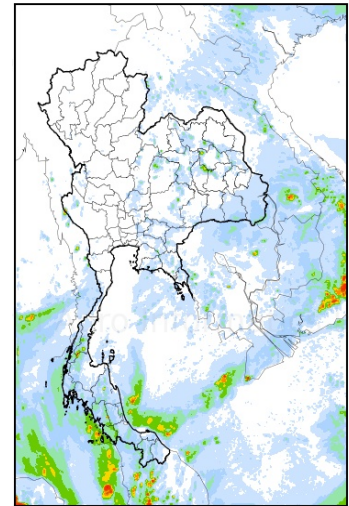
24-April-2017 19:00 to 25-April-2017 19:00 (Bangkok Time)



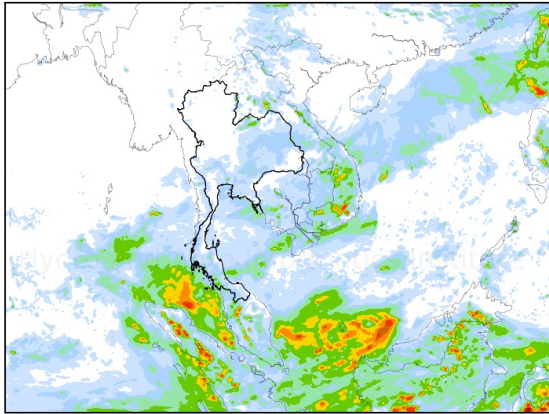
25-April-2017 19:00 to 26-April-2017 19:00 (Bangkok Time)



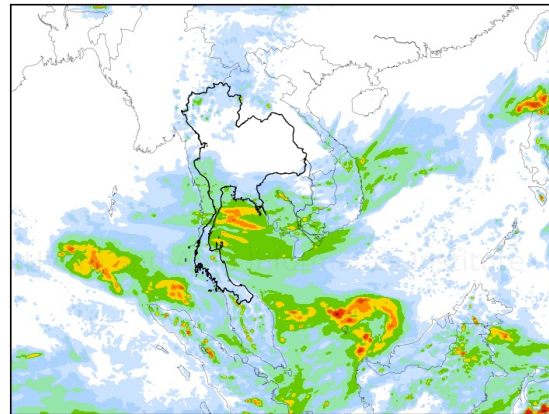
26-April-2017 19:00 to 27-April-2017 19:00 (Bangkok Time)



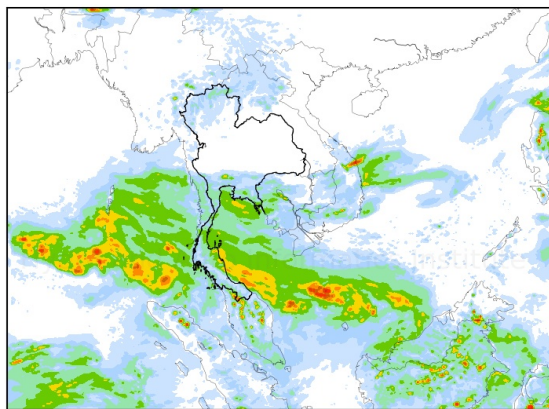
27-April-2017 19:00 to 28-April-2017 19:00 (Bangkok Time)



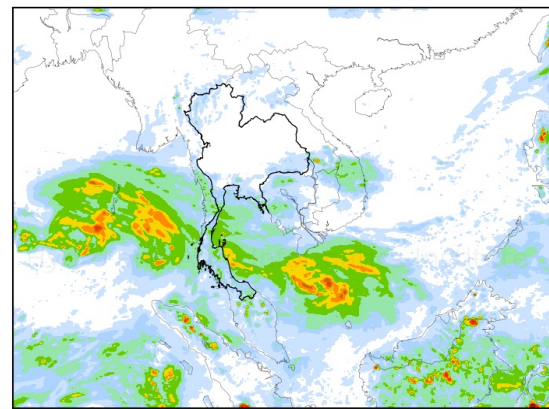
28-April-2017 19:00 to 29-April-2017 19:00 (Bangkok Time)



29-April-2017 19:00 to 30-April-2017 19:00 (Bangkok Time)



30-April-2017 19:00 to 1-May-2017 19:00 (Bangkok Time)



ข้อมูลคาดการณ์ ณ วันที่ 24 เม.ย. 60 คาดการณ์ระหว่างวันที่ 25 เม.ย.-1 พ.ค. 60

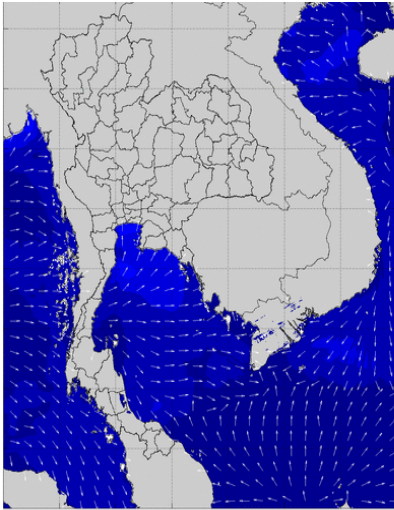
ที่มา : สถาบันสารสนเทศทรัพยากรน้ำและการเกษตร (องค์การมหาชน)

หมายเหตุ : ความแม่นยำของการคาดการณ์สถานะฝนจะลดลง เมื่อระยะเวลาการคาดการณ์ยาวขึ้น โดยความแม่นยำสูงสุดอยู่ที่ 3 วันแรกของข้อมูลคาดการณ์ สำหรับผลแบบจำลองนี้อยู่ในระยะวิจัยและพัฒนา โปรดใช้วิจารณญาณในการนำข้อมูลไปใช้

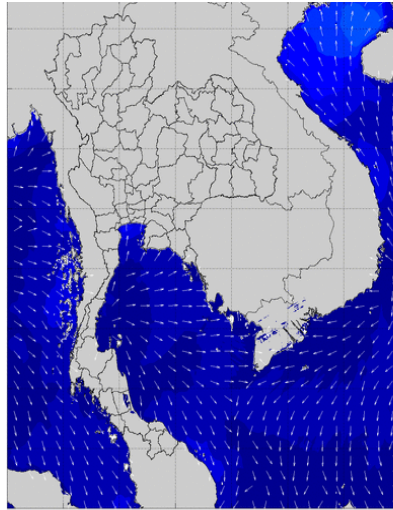
คาดการณ์ความสูงและทิศทางของคลื่นทะเลบริเวณอ่าวไทยและอันดามัน

ผลคาดการณ์ความสูงและคลื่นลมจากแบบจำลอง SWAN ช่วงวันที่ 25 เม.ย.- 1 พ.ค. 60 ลมตะวันออกที่พัดปกคลุมบริเวณภาคใต้มีกำลังอ่อน ส่งผลให้คลื่นลมทะเลบริเวณฝั่งอ่าวไทยมีกำลังอ่อน ความสูงคลื่นประมาณ 1 เมตร

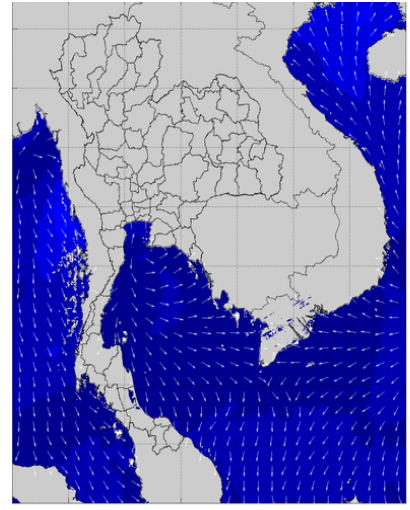
25-April-2017 19:00 (Bangkok Time)



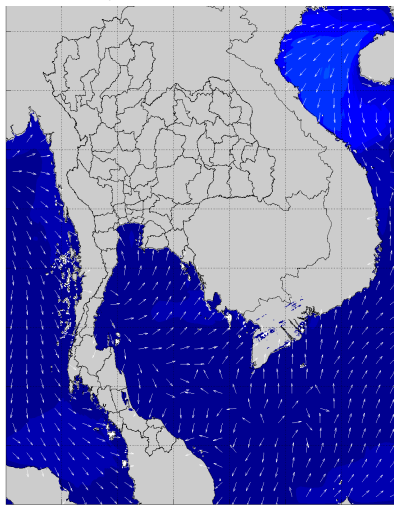
26-April-2017 19:00 (Bangkok Time)



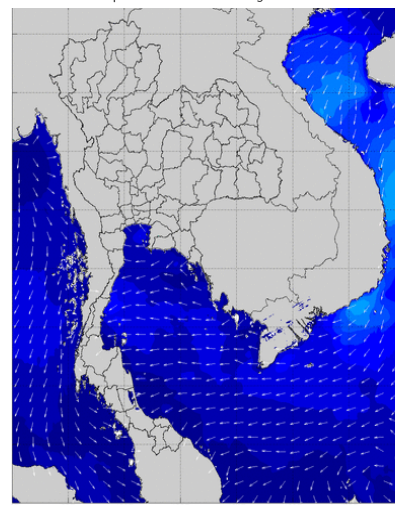
27-April-2017 19:00 (Bangkok Time)



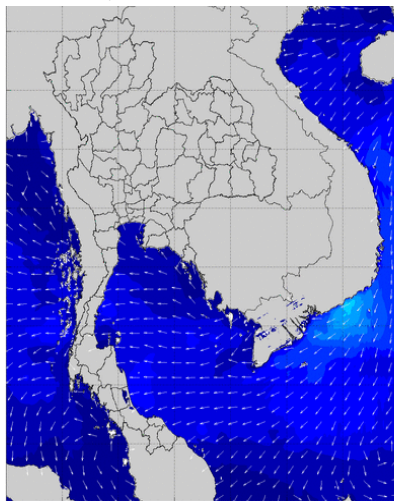
28-April-2017 19:00 (Bangkok Time)



29-April-2017 19:00 (Bangkok Time)



30-April-2017 19:00 (Bangkok Time)



1-May-2017 19:00 (Bangkok Time)

