



สถานการณ์ปัจจุบัน

| | |
|------------------------|---|
| ปริมาณฝน | 2 |
| ความชื้น | 3 |
| ปริมาณน้ำในอ่างเก็บน้ำ | 4 |
| ระดับน้ำท่า | 6 |
| สมดุลงน้ำ | |
| คุณภาพน้ำ | 7 |

คาดการณ์

| | |
|------------------------------|---|
| ปริมาณฝน | 8 |
| ความสูงและทิศทางคลื่น | |
| ทะเลบริเวณอ่าวไทยและอันดามัน | 9 |

ติดตามสถานการณ์ภัยแล้ง

สัปดาห์ที่ 16/2560

ระหว่างวันที่ 12 - 18 เมษายน 2560

สถานการณ์ปัจจุบัน

สัปดาห์นี้พบว่าบริเวณภาคเหนือ ตอนบนของภาคตะวันออกเฉียงเหนือ ภาคตะวันออก และภาคใต้มีฝนตกกระจายตัวอยู่ทั่วทั้งภาค ซึ่งระบบโทรมาตรตรวจวัดระดับน้ำอัตโนมัติ ของ สสนก. ณ เวลา 10.00 น. พบว่า **ภาคเหนือโดยส่วนใหญ่มีระดับน้ำน้อย และมีน้ำน้อยวิกฤตในบางแห่ง** ภาคตะวันออกเฉียงเหนือและภาคใต้มีระดับน้ำน้อยถึงปานกลาง และภาคกลางมีระดับน้ำปานกลาง

จากระบบโทรมาตรตรวจวัดระดับน้ำอัตโนมัติ ของ สสนก. ณ เวลา 10.00 น. พบว่า **ภาคเหนือโดยส่วนใหญ่มีระดับน้ำน้อย และมีน้ำน้อยวิกฤตในบางแห่ง** ภาคตะวันออกเฉียงเหนือและภาคใต้มีระดับน้ำน้อยถึงปานกลาง และภาคกลางมีระดับน้ำปานกลาง

ปัจจุบันมีปริมาณน้ำกักเก็บในอ่างเก็บน้ำขนาดใหญ่ทั้ง 34 อ่าง **ทั่วประเทศอยู่ที่ 39,732 ล้านลูกบาศก์เมตร คิดเป็น 56% ของความจุ และเป็นน้ำใช้การได้จริง 16,206 ล้านลูกบาศก์เมตร** สำหรับ 4 เขื่อนหลักในลุ่มน้ำเจ้าพระยา ประกอบด้วย เขื่อนภูมิพล เขื่อนสิริกิติ์ เขื่อนแควน้อย และเขื่อนป่าสักฯ มีปริมาณน้ำใช้การคงเหลืออยู่ที่ 2,057 2,223 301 และ 296 ล้านลบ.ม. ตามลำดับ ส่วนลุ่มน้ำแม่กลอง เขื่อนศรีนครินทร์และเขื่อนวชิราลงกรณ มีปริมาณน้ำใช้การคงเหลืออยู่ที่ 2,558 และ 1,434 ล้านลบ.ม. ตามลำดับ

จากการตรวจวัดค่าความเค็มโดยการประπανครหลวง ณ สถานีสูบน้ำดิบ ตำบลลำ แอเภอเมืองปทุมธานี จังหวัดปทุมธานี ช่วงวันที่ 12 เม.ย. - 18 เม.ย. 60 พบว่า **มีค่าความเค็มสูงสุดอยู่ที่ 0.16 กรัม/ลิตร ซึ่งอยู่ในเกณฑ์เฝ้าระวังคุณภาพน้ำดิบเพื่อผลิตน้ำประปา** (เกณฑ์เฝ้าระวังคุณภาพน้ำดิบเพื่อผลิตน้ำประปา 0.25 กรัม/ลิตร เกณฑ์มาตรฐานน้ำดิบเพื่อผลิตน้ำประปา 0.50 กรัม/ลิตร และเกณฑ์มาตรฐานน้ำดิบเพื่อการเกษตร 2.00 กรัม/ลิตร)

คาดการณ์

คาดการณ์ฝน

- **ช่วงวันที่ 18-20 เม.ย. 60** หย่อมความกดอากาศต่ำที่อ่อนกำลังจากพายุ “MAARUTHA” บริเวณอ่าวเบงกอลจะเคลื่อนตัวเข้าสู่ชายฝั่งประเทศเมียนมา **ส่งผลให้ด้านตะวันตกของประเทศไทยจะมีฝนเพิ่มขึ้น** ส่วนกระแสลมตะวันตกจะพัดปกคลุมภาคเหนือและภาคตะวันออกเฉียงเหนือ และลมใต้ยังคงพัดพาความชื้นขึ้นสู่ตอนบนของประเทศ **ส่งผลให้ภาคเหนือ ภาคตะวันออกเฉียงเหนือ ภาคกลาง และภาคตะวันออก จะมีลมกระโชกแรงและมีฝนตกเล็กน้อยถึงปานกลางในบางพื้นที่** ส่วนภาคใต้จะมีฝนตกหนักในบางพื้นที่ของจังหวัดนครศรีธรรมราชและสุราษฎร์ธานีในช่วงวันที่ 19 เม.ย. 60
- **ช่วงวันที่ 21-24 เม.ย. 60** กระแสลมตะวันตกยังคงพัดปกคลุมบริเวณตอนบนของประเทศ ส่วนลมใต้ยังคงพัดพาความชื้นขึ้นสู่ตอนบนของประเทศและปะทะกับลมตะวันออกเฉียง **ส่งผลให้ยังคงมีลมกระโชกแรงและมีฝนตกในบางพื้นที่** สำหรับภาคใต้จะมีฝนตกเล็กน้อยในบางพื้นที่

คาดการณ์สมดุลงน้ำ

- เดือนพฤษภาคม **คาดว่าในพื้นที่การเกษตรนอกเขตชลประทานจะเกิดการขาดแคลนน้ำ** ประกอบด้วย
 - ภาคตะวันออกเฉียงเหนือ ได้แก่ ลุ่มน้ำชีในบางพื้นที่ของจังหวัดยโสธร และลุ่มน้ำโขงบริเวณตอนบนของจังหวัดมุกดาหาร
 - ภาคตะวันออก ได้แก่ ลุ่มน้ำบางปะกงบริเวณจังหวัดชลบุรี และลุ่มน้ำปราจีนบุรีบริเวณจังหวัดสระแก้ว
 - ภาคใต้ ได้แก่ บางส่วนของลุ่มน้ำเพชรบุรีและลุ่มน้ำชายฝั่งทะเลประจวบคีรีขันธ์

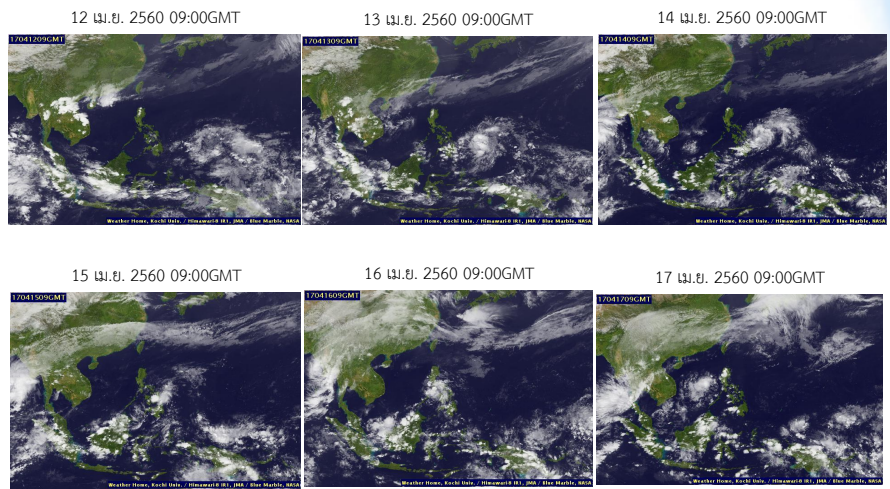
คาดการณ์คลื่น

- **ช่วงวันที่ 18-24 เม.ย. 60** ลมตะวันออกเฉียงที่พัดปกคลุมบริเวณภาคใต้มีกำลังอ่อน **ส่งผลให้คลื่นลมทะเลบริเวณฝั่งอ่าวไทยมีกำลังอ่อน ความสูงคลื่นประมาณ 1 เมตร**

ปริมาณฝน วันที่ 12 - 18 เมษายน 2560

เมฆ

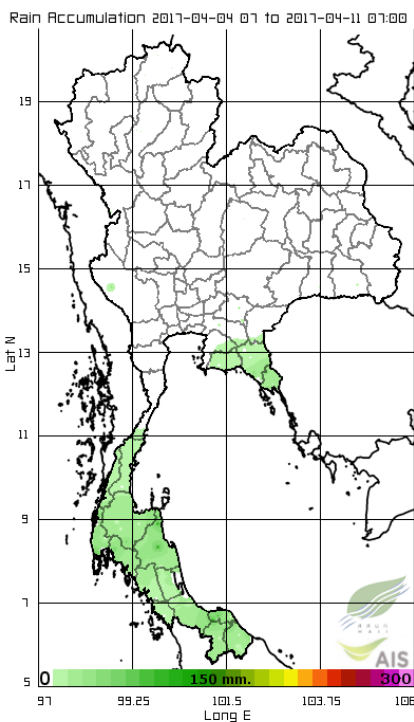
มีกลุ่มเมฆปกคลุมหนาแน่นในบางพื้นที่ของบริเวณด้านตะวันตกของประเทศ ภาคตะวันออก ภาคกลาง และภาคใต้ตลอดทั้งสัปดาห์ รวมถึงมีกลุ่มเมฆหนาแน่นกระจายตัวในบางพื้นที่ของประเทศ โดยเฉพาะบริเวณตอนบนของประเทศ



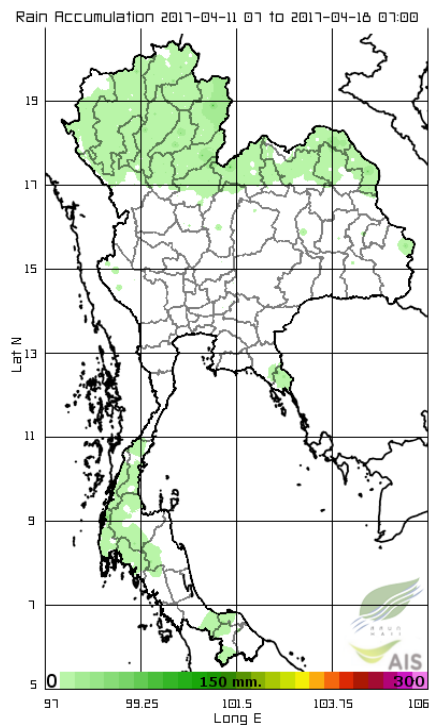
แผนที่เมฆ

ที่มา : มหาวิทยาลัยโคชิ

สัปดาห์นี้ ระหว่างวันที่ 4 - 10 เม.ย. 60



สัปดาห์นี้ ระหว่างวันที่ 11 - 17 เม.ย. 60



สัปดาห์นี้พบว่าบริเวณภาคเหนือ ตอนบนของภาคตะวันออกเฉียงเหนือ ภาคตะวันออก และภาคใต้มีฝนตกกระจายตัวอยู่ทั่วทั้งภาค ซึ่งระบบโทรมาตรอัตโนมัติตรวจวัดปริมาณฝนสะสม 7 วันสูงสุดที่ **ตำบลทุ่งขี้ จังหวัดน่าน 127.8 มิลลิเมตร**

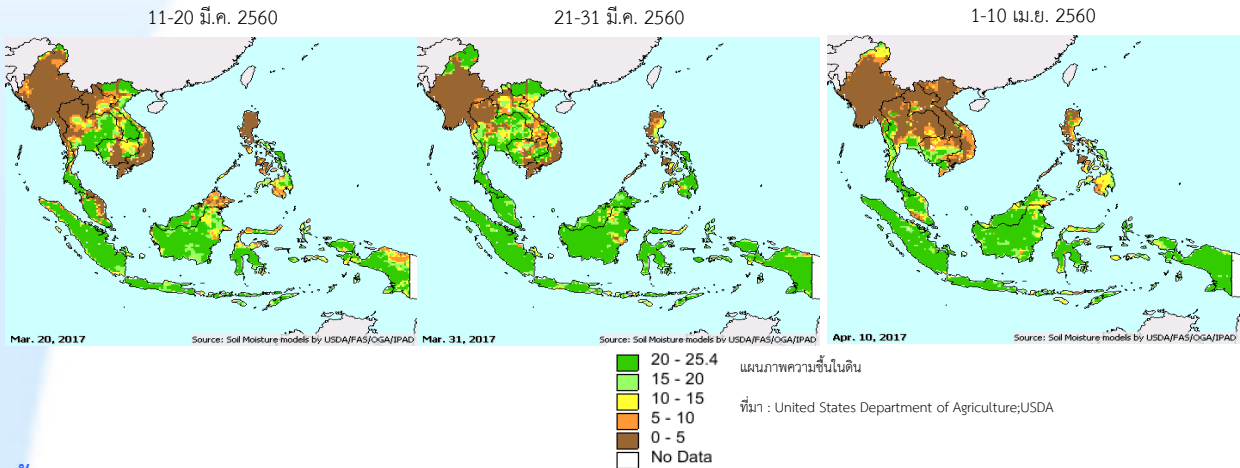
แผนที่ปริมาณฝน

ที่มา : สถาบันสารสนเทศทรัพยากรน้ำและการเกษตร(องค์การมหาชน)

ความชื้น

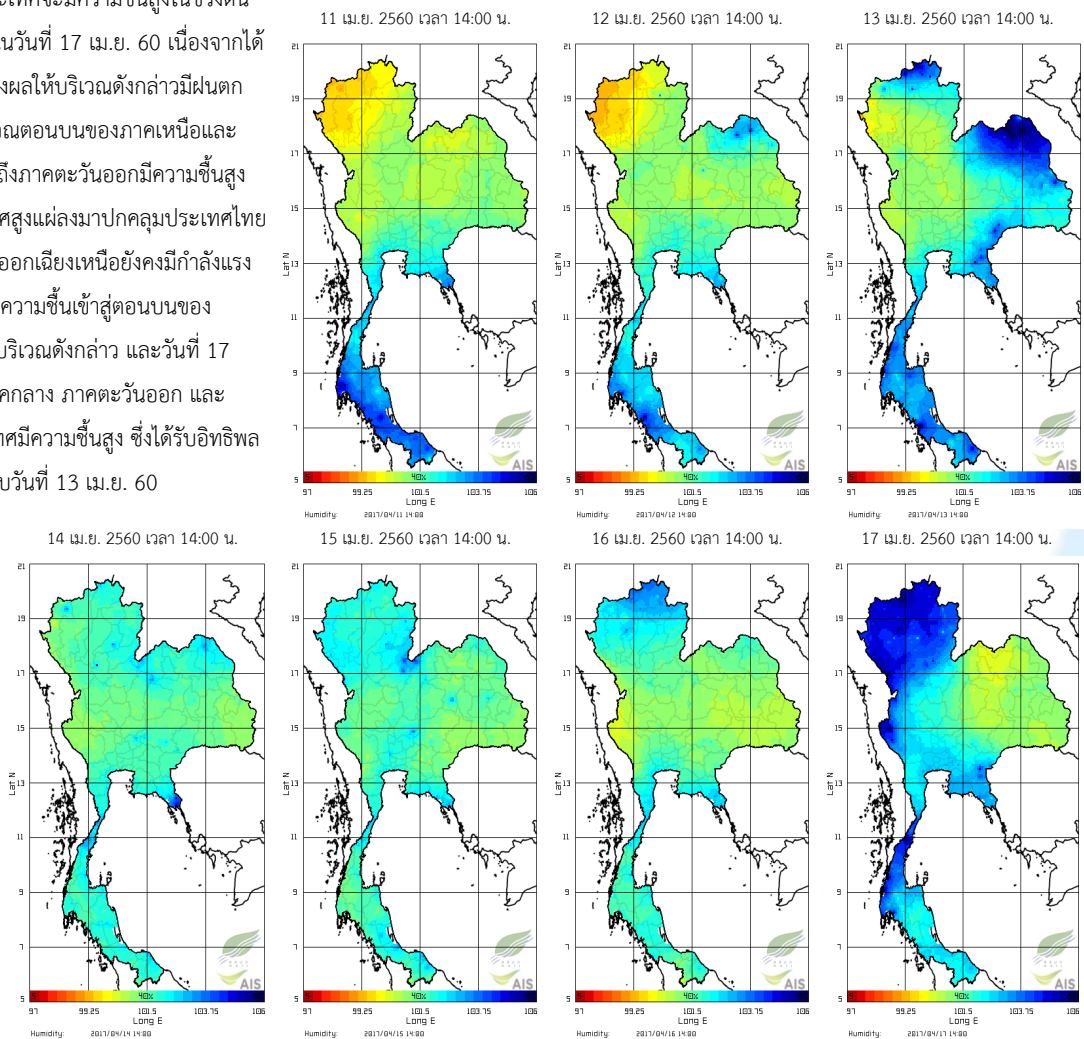
ความชื้นผิวดิน

ช่วงวันที่ 1-10 เมษายน 2560 ในบางบริเวณของภาคตะวันออกเฉียงเหนือ และภาคกลางมีความชื้นในดินต่ำลงจากช่วงก่อนหน้าค่อนข้างมาก เนื่องจากกระแสลมตะวันออกเฉียงเหนือยังคงมีกำลังแรง ส่งผลให้เกิดลมกระโชกแรงในบางพื้นที่ตอนบนของประเทศ แต่ปริมาณฝนจะลดลง ส่วนภาคใต้ อิทธิพลจากลมตะวันออกเฉียงเหนือที่มีกำลังแรงขึ้น ส่งผลให้ภาคใต้ยังคงมีฝนตก



ความชื้นในอากาศ

บริเวณตอนล่างของประเทศจะมีความชื้นสูงในช่วงต้นสัปดาห์ และกลับมาสูงอีกครั้งในวันที่ 17 เม.ย. 60 เนื่องจากได้รับอิทธิพลจากลมตะวันออกเฉียงเหนือ ส่งผลให้บริเวณดังกล่าวมีฝนตก สำหรับวันที่ 13 เม.ย. 60 บริเวณตอนบนของภาคเหนือและภาคตะวันออกเฉียงเหนือ รวมถึงภาคตะวันออกเฉียงเหนือสูง เนื่องจากบริเวณความกดอากาศสูงแผ่ลงมาปกคลุมประเทศไทยตอนบน ทำให้กระแสลมตะวันออกเฉียงเหนือยังคงมีกำลังแรง และปะทะกับลมใต้ยังคงพัดพาความชื้นเข้าสู่ตอนบนของประเทศ ส่งผลให้เกิดฝนตกในบริเวณดังกล่าว และวันที่ 17 เม.ย. 60 บริเวณภาคเหนือ ภาคกลาง ภาคตะวันออกเฉียงเหนือ และบริเวณด้านตะวันตกของประเทศมีความชื้นสูง ซึ่งได้รับอิทธิพลจากกระแสลมใต้เช่นเดียวกับกับวันที่ 13 เม.ย. 60



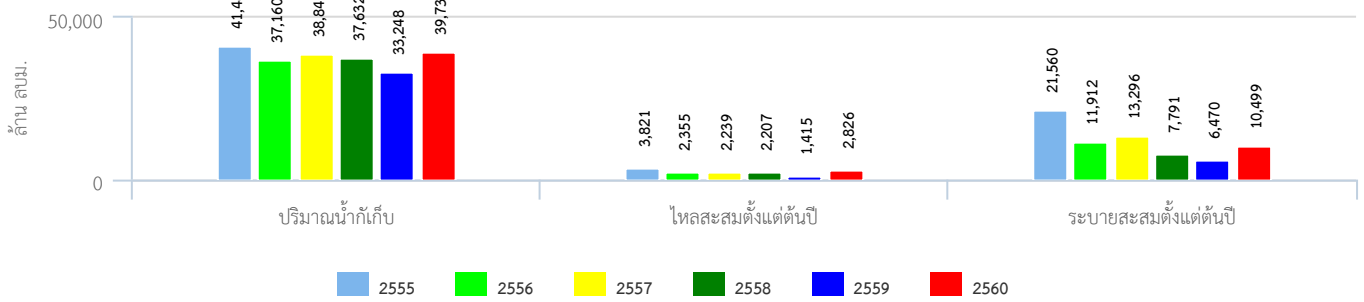
แผนภาพความชื้นในอากาศ
ที่มา : สถาบันสารสนเทศทรัพยากรน้ำและการเกษตร (องค์การมหาชน)

ปริมาณน้ำในอ่างเก็บน้ำ

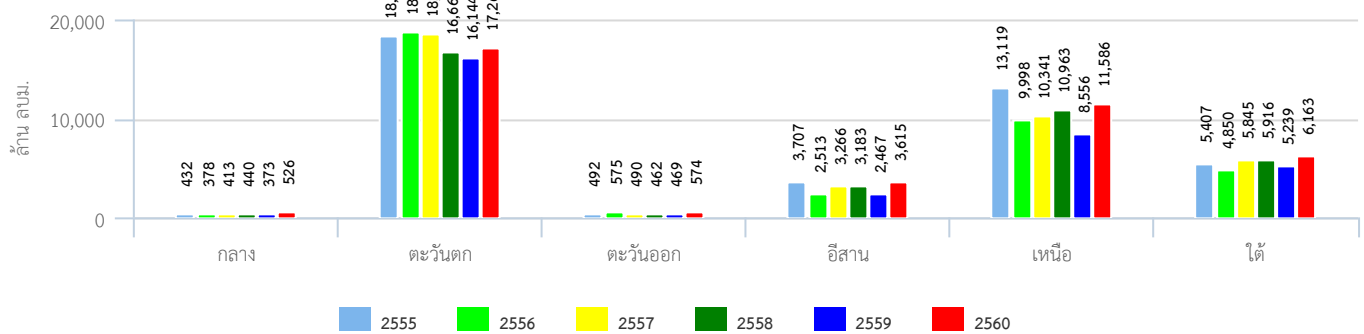
สภาพน้ำในอ่างเก็บน้ำทั่วประเทศ

ปัจจุบันมีปริมาณน้ำกักเก็บในอ่างเก็บน้ำขนาดใหญ่ทั้ง 34 อ่าง ทั่วประเทศอยู่ที่ 39,732 ล้านลูกบาศก์เมตร คิดเป็น 56% ของความจุ และเป็นน้ำใช้การได้จริง 16,206 ล้านลูกบาศก์เมตร สำหรับ 4 เขื่อนหลักในกลุ่มน้ำเจ้าพระยา ประกอบด้วย เขื่อนภูมิพล เขื่อนสิริกิติ์ เขื่อนแควน้อย และเขื่อนป่าสักฯ มีปริมาณน้ำใช้การคงเหลืออยู่ที่ 2,057 2,223 301 และ 296 ล้านลบ.ม. ตามลำดับ ส่วนลุ่มน้ำแม่กลอง เขื่อนศรีนครินทร์และเขื่อนวชิราลงกรณ มีปริมาณน้ำใช้การคงเหลืออยู่ที่ 2,558 และ 1,434 ล้านลบ.ม. ตามลำดับ

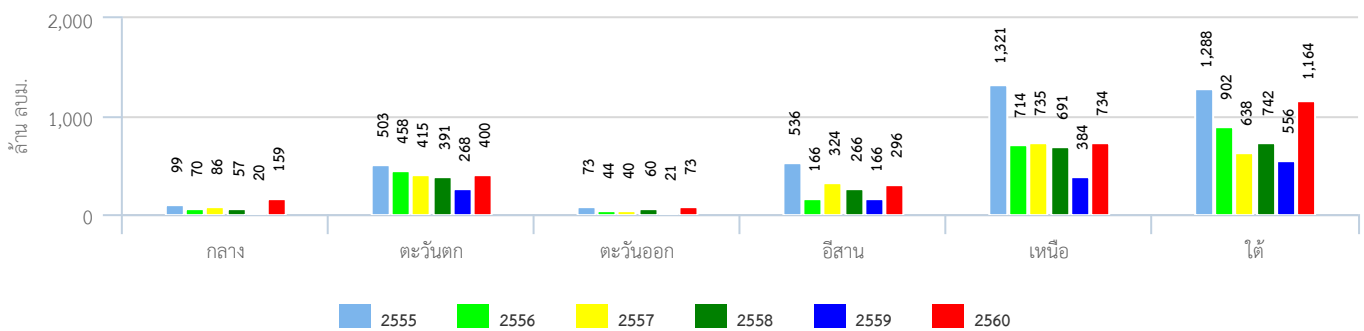
สถานการณ์น้ำในอ่างเก็บน้ำขนาดใหญ่



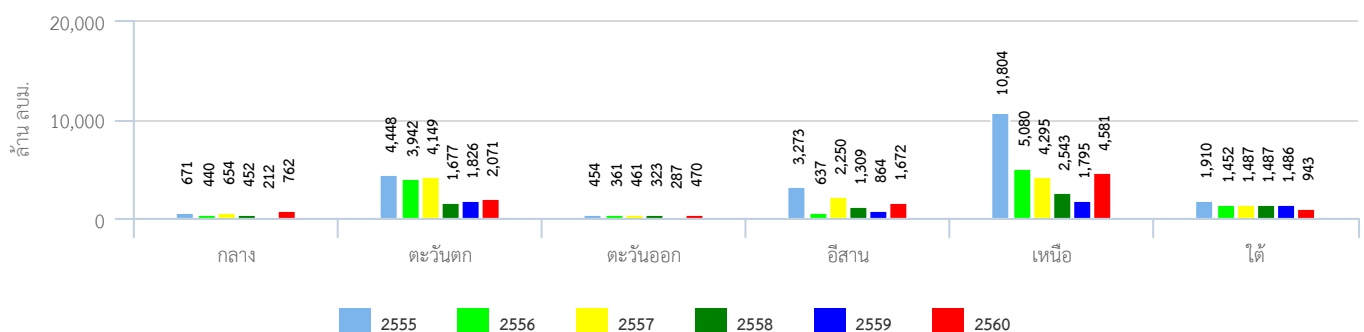
ปริมาตรเก็บกักรายภาค



ปริมาณน้ำไหลลงอ่างฯสะสมตั้งแต่ต้นปีรายภาค

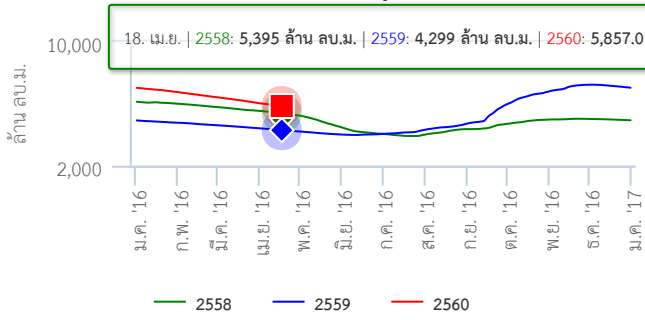


ปริมาณน้ำระบายสะสมตั้งแต่ต้นปีรายภาค

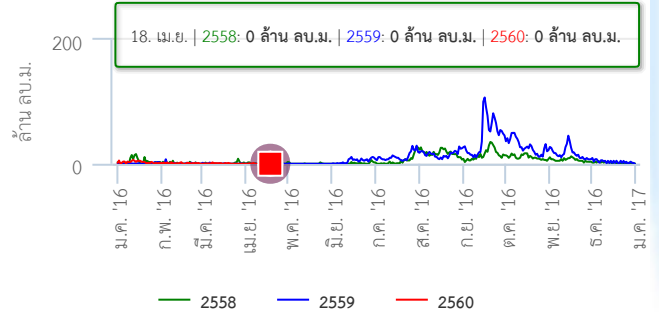


สภาพน้ำในอ่างเก็บน้ำขนาดใหญ่ในพื้นที่ลุ่มน้ำเจ้าพระยา

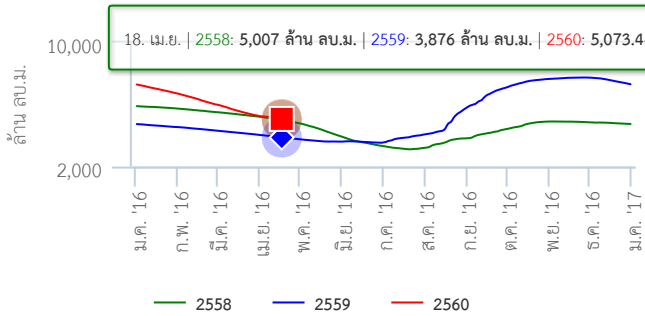
ปริมาณน้ำในเขื่อน ภูมิพล



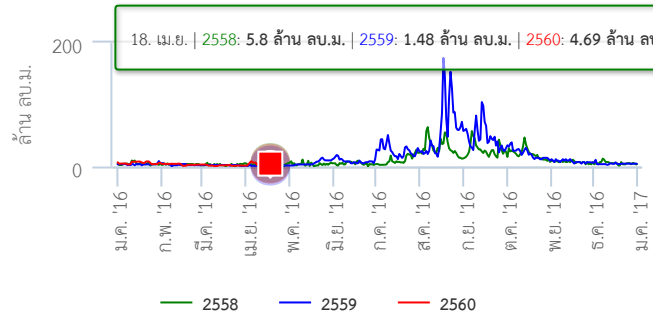
ปริมาณน้ำไหลลงเขื่อน ภูมิพล



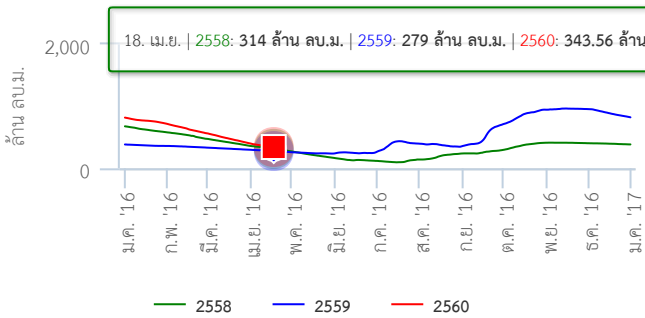
ปริมาณน้ำในเขื่อน สิริกิติ์



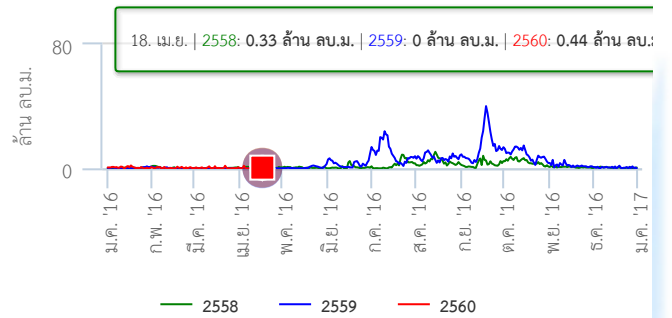
ปริมาณน้ำไหลลงเขื่อน สิริกิติ์



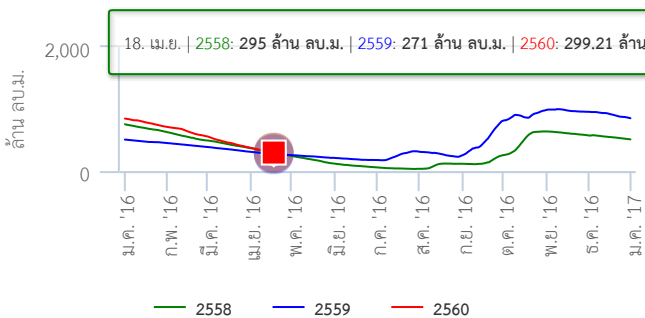
ปริมาณน้ำในเขื่อน แควน้อย



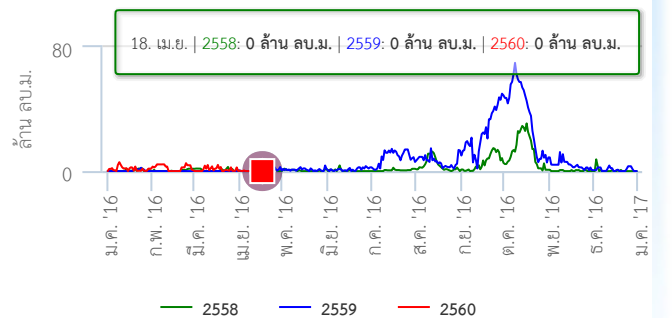
ปริมาณน้ำไหลลงเขื่อน แควน้อย



ปริมาณน้ำในเขื่อน ป่าสัก



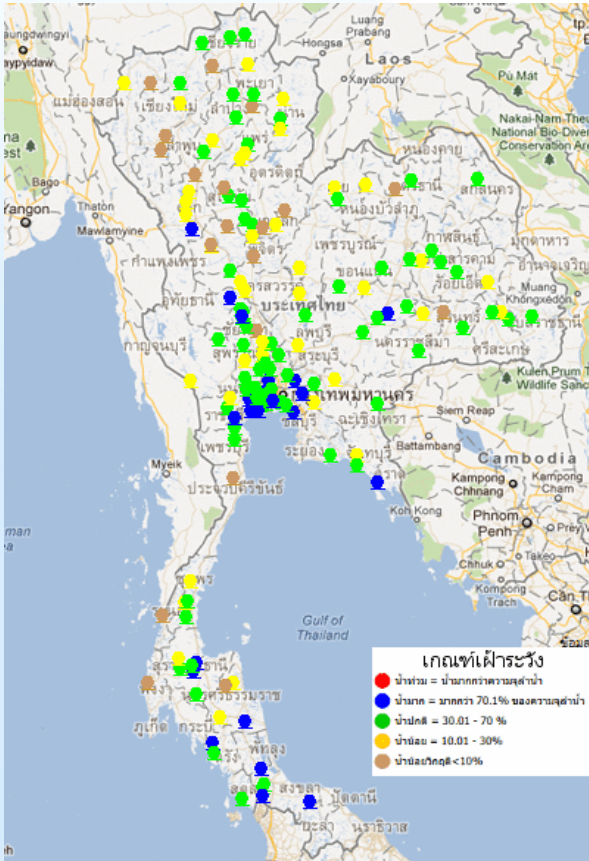
ปริมาณน้ำไหลลงเขื่อน ป่าสัก



ข้อมูลปริมาณน้ำในอ่างเก็บน้ำขนาดใหญ่ในวันที่ 18 เมษายน 2560

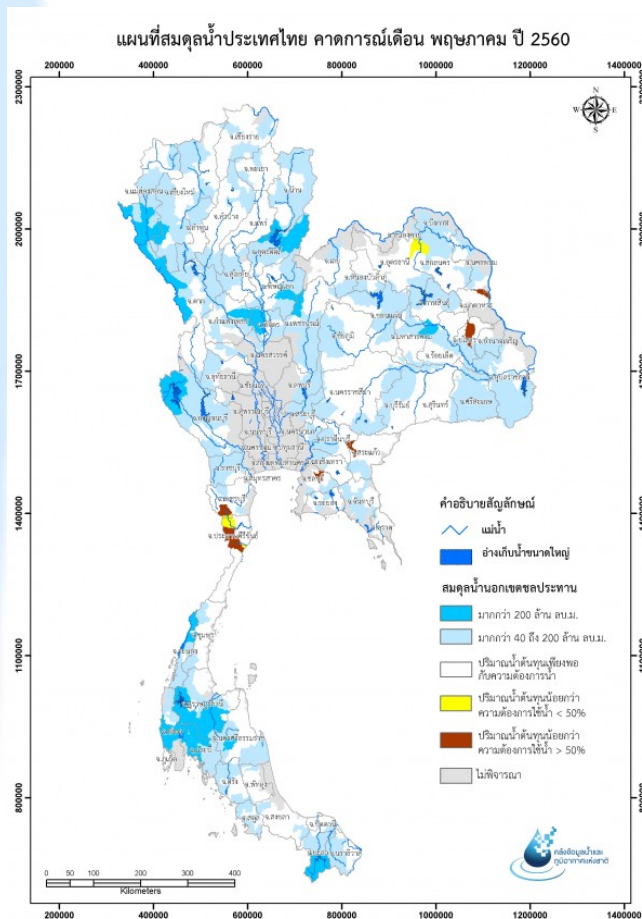
ที่มา : กรมชลประทานและการไฟฟ้าฝ่ายผลิตแห่งประเทศไทย

ระดับน้ำท่า



จากระบบโทรมาตรตรวจวัดระดับน้ำอัตโนมัติ ของ สสนก. ณ เวลา 10.00 น. พบว่า ภาคเหนือโดยส่วนใหญ่มีระดับน้ำน้อยและมีน้ำน้อยวิกฤตในบางแห่ง ภาคตะวันออกเฉียงเหนือและภาคใต้มีระดับน้ำน้อยถึงน้ำปานกลาง และภาคกลางมีระดับน้ำปานกลาง

สมดุลน้ำ



เดือนพฤษภาคม คาดว่าในพื้นที่การเกษตรนอกเขตชลประทานจะเกิดการขาดแคลนน้ำ ประกอบด้วย

- ภาคตะวันออกเฉียงเหนือ ได้แก่ กลุ่มน้ำชีในบางพื้นที่ของจังหวัดยโสธร และกลุ่มน้ำโขงบริเวณตอนบนของจังหวัดมุกดาหาร
- ภาคตะวันออก ได้แก่ กลุ่มน้ำบางปะกงบริเวณจังหวัดชลบุรี และกลุ่มน้ำปราจีนบุรีบริเวณจังหวัดสระแก้ว
- ภาคใต้ ได้แก่ บางส่วนของกลุ่มน้ำเพชรบุรีและกลุ่มน้ำชายฝั่งทะเลประจวบคีรีขันธ์

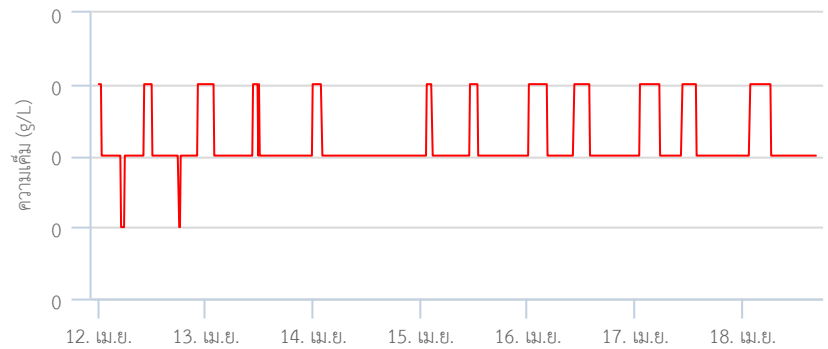
คุณภาพน้ำ

แม่น้ำเจ้าพระยา

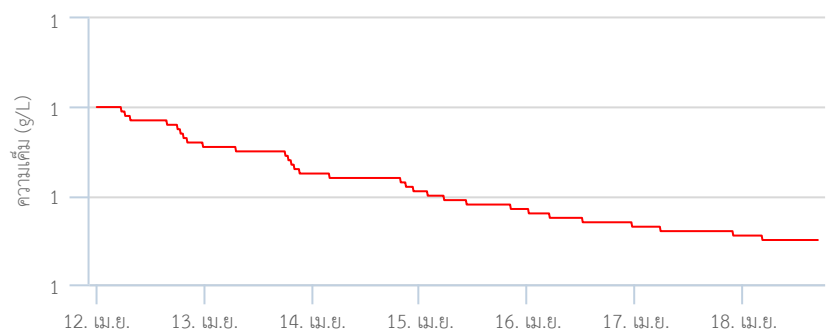
จากการตรวจวัดค่าความเค็มโดยการประปานครหลวง ณ สถานีสูบน้ำดิบ ตำบลสำแล อำเภอมืองปทุมธานี จังหวัดปทุมธานี ช่วงวันที่ 12 เม.ย. - 18 เม.ย. 60 พบว่า มีค่าความเค็มสูงสุดอยู่ที่ 0.16 กรัม/ลิตร ซึ่งอยู่ในเกณฑ์เฝ้าระวังคุณภาพน้ำดิบเพื่อผลิตน้ำประปา (เกณฑ์เฝ้าระวังคุณภาพน้ำดิบเพื่อผลิตน้ำประปา 0.25 กรัม/ลิตร เกณฑ์มาตรฐานน้ำดิบเพื่อผลิตน้ำประปา 0.50 กรัม/ลิตร และเกณฑ์มาตรฐานน้ำดิบเพื่อการเกษตร 2.00 กรัม/ลิตร)



กราฟเปรียบเทียบคุณภาพน้ำ:สำแล



กราฟเปรียบเทียบคุณภาพน้ำ:รพ.ศิริราช

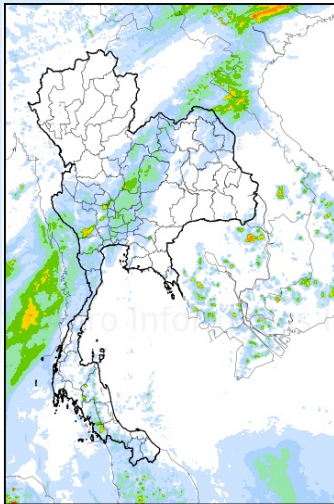


ที่มา : กรมประปานครหลวง

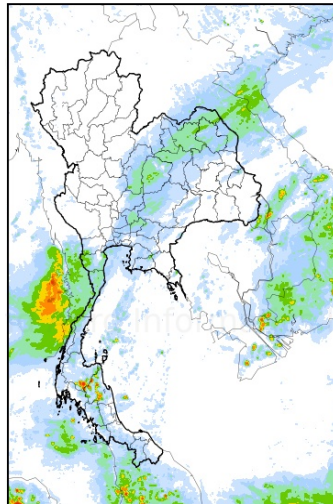
คาดการณ์ปริมาณฝน

- ช่วงวันที่ 18-20 เม.ย. 60 หย่อมความกดอากาศต่ำที่อ่อนกำลังจากพายุ “MAARUTHA” บริเวณอ่าวเบงกอลจะเคลื่อนตัวเข้าสู่ชายฝั่งประเทศเมียนมา ส่งผลให้ด้านตะวันตกของประเทศไทยจะมีฝนเพิ่มขึ้น ส่วนกระแสลมตะวันตกจะพัดปกคลุมภาคเหนือและภาคตะวันออกเฉียงเหนือ และลมใต้ยังคงพัดพาความชื้นขึ้นสู่ตอนบนของประเทศ ส่งผลให้ภาคเหนือ ภาคตะวันออกเฉียงเหนือ ภาคกลาง และภาคตะวันออก จะมีลมกระโชกแรงและมีฝนตกเล็กน้อยถึงปานกลางในบางพื้นที่ ส่วนภาคใต้จะมีฝนตกหนักในบางพื้นที่ของจังหวัดนครศรีธรรมราชและสุราษฎร์ธานีในช่วงวันที่ 19 เม.ย. 60
- ช่วงวันที่ 21-24 เม.ย. 60 กระแสลมตะวันตกยังคงพัดปกคลุมบริเวณตอนบนของประเทศ ส่วนลมใต้ยังคงพัดพาความชื้นขึ้นสู่ตอนบนของประเทศและปะทะกับลมตะวันออกเฉียง ส่งผลให้ยังคงมีลมกระโชกแรงและมีฝนตกในบางพื้นที่ สำหรับภาคใต้จะมีฝนตกเล็กน้อยในบางพื้นที่

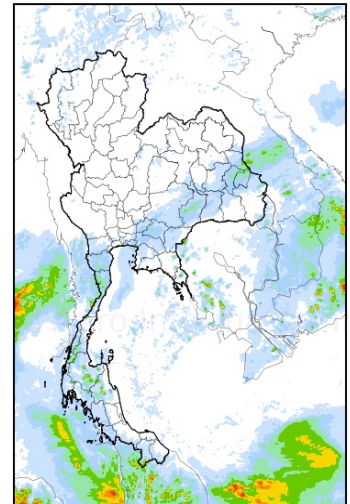
17-April-2017 19:00 to 18-April-2017 19:00 (Bangkok Time)



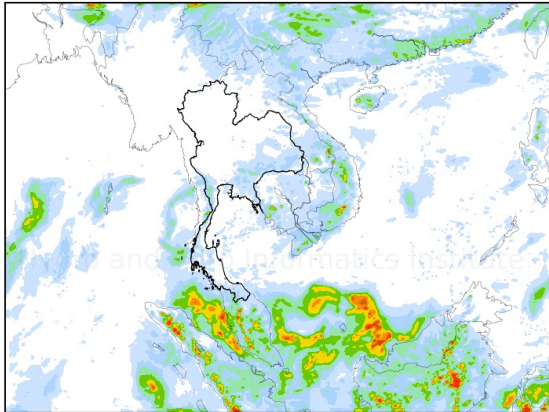
18-April-2017 19:00 to 19-April-2017 19:00 (Bangkok Time)



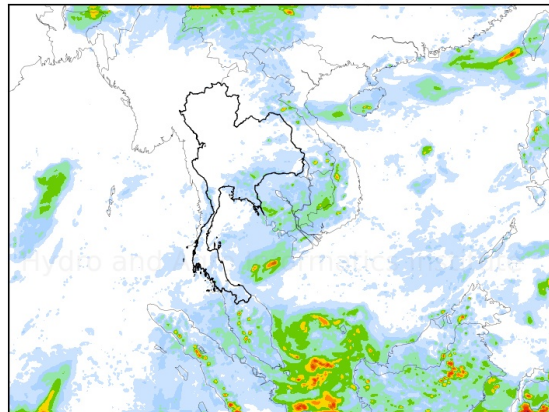
19-April-2017 19:00 to 20-April-2017 19:00 (Bangkok Time)



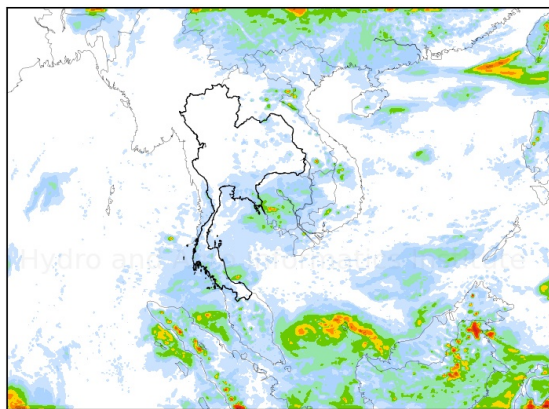
20-April-2017 19:00 to 21-April-2017 19:00 (Bangkok Time)



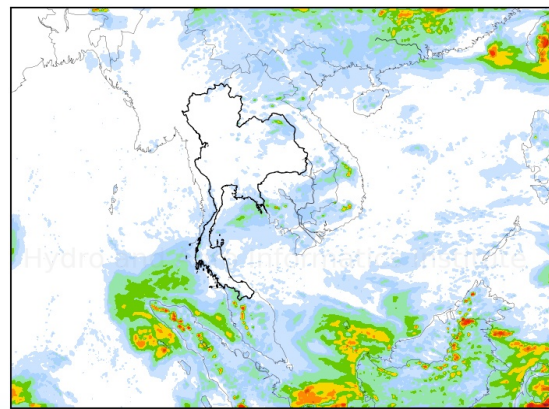
21-April-2017 19:00 to 22-April-2017 19:00 (Bangkok Time)



22-April-2017 19:00 to 23-April-2017 19:00 (Bangkok Time)



23-April-2017 19:00 to 24-April-2017 19:00 (Bangkok Time)



ข้อมูลคาดการณ์ ณ วันที่ 17 เม.ย. 60 คาดการณ์ระหว่างวันที่ 18-24 เม.ย. 60

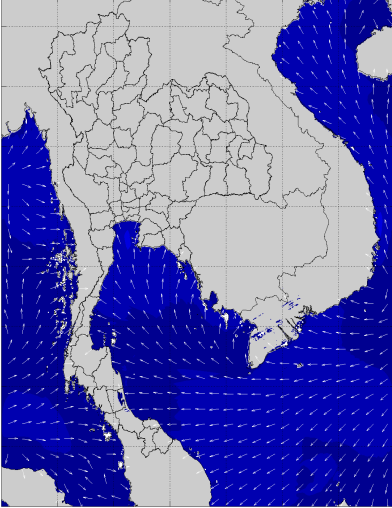
ที่มา : สถาบันสารสนเทศทรัพยากรน้ำและการเกษตร (องค์การมหาชน)

หมายเหตุ : ความแม่นยำของการคาดการณ์สถานะฝนจะลดลง เมื่อระยะเวลาการคาดการณ์ยาวขึ้น โดยความแม่นยำสูงสุดอยู่ที่ 3 วันแรกของข้อมูลคาดการณ์ สำหรับผล
แบบจำลองนี้อยู่ในระยะวิจัยและพัฒนา โปรดใช้วิจารณญาณในการนำข้อมูลไปใช้

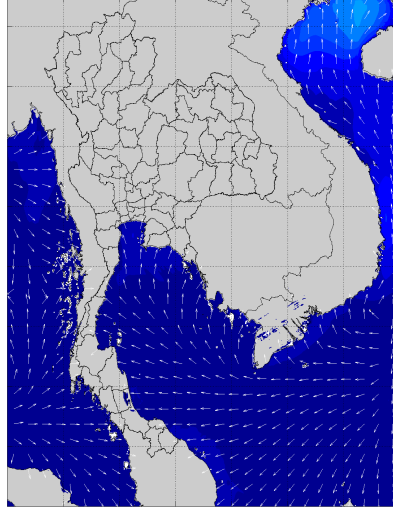
คาดการณ์ความสูงและทิศทางของคลื่นทะเลบริเวณอ่าวไทยและอันดามัน

ผลคาดการณ์ความสูงและคลื่นลมจากแบบจำลอง SWAN ช่วงวันที่ 18-24 เม.ย. 60 ลมตะวันออกที่พัดปกคลุมบริเวณภาคใต้มีกำลังอ่อน ส่งผลให้คลื่นลมทะเลบริเวณฝั่งอ่าวไทยมีกำลังอ่อน ความสูงคลื่นประมาณ 1 เมตร

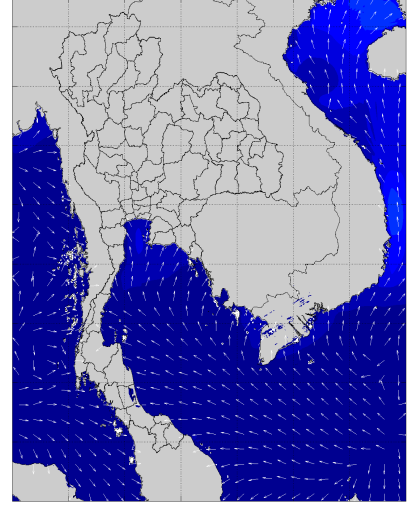
18-April-2017 19:00 (Bangkok Time)



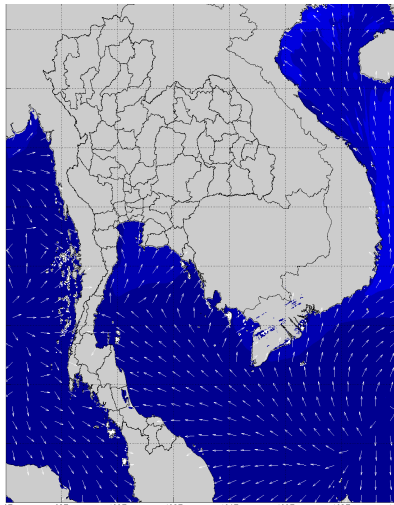
19-April-2017 19:00 (Bangkok Time)



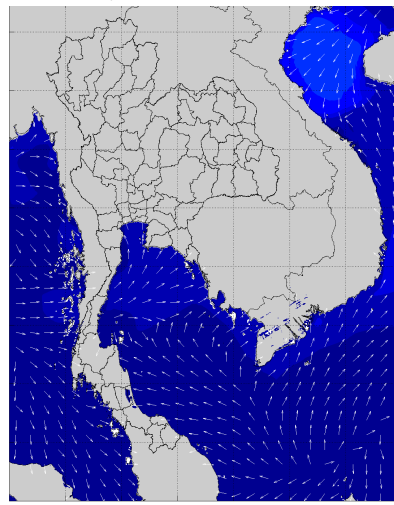
20-April-2017 19:00 (Bangkok Time)



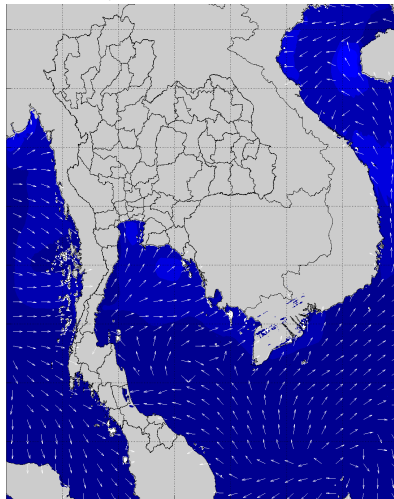
21-April-2017 19:00 (Bangkok Time)



22-April-2017 19:00 (Bangkok Time)



23-April-2017 19:00 (Bangkok Time)



24-April-2017 19:00 (Bangkok Time)

