

ติดตามสถานการณ์ภัยแล้ง

สัปดาห์ที่ 15/2560

ระหว่างวันที่ 5 - 11 เมษายน 2560



สถานการณ์ปัจจุบัน

ปริมาณฝน	2
ความชื้น	3
ปริมาณน้ำในอ่างเก็บน้ำ	4
ระดับน้ำท่า	6
สมดุลงน้ำ	
คุณภาพน้ำ	7

คาดการณ์

ปริมาณฝน	8
ความสูงและทิศทางคลื่น	
ทะเลบริเวณอ่าวไทยและอันดามัน	9

สถานการณ์ปัจจุบัน

สัปดาห์นี้พบว่าภาคตะวันออกเฉียงเหนือและภาคใต้มีฝนตกกระจายตัวอยู่ทั่วทั้งภาค ซึ่งระบบโทรมาตรอัตโนมัติตรวจวัดปริมาณฝนสะสม 7 วันสูงสุดที่ **ตำบลขุนทะเล จังหวัดนครศรีธรรมราช 144.4 มิลลิเมตร**

จากระบบโทรมาตรตรวจวัดระดับน้ำอัตโนมัติ ของ สสนก. ณ เวลา 10.00 น. พบว่า **ภาคเหนือโดยส่วนใหญ่มีระดับน้ำน้อย และมีน้ำน้อยวิกฤตในบางแห่ง** ภาคตะวันออกเฉียงเหนือและภาคใต้มีระดับน้ำน้อยถึงปานกลาง และภาคกลางมีระดับน้ำปานกลาง

ปัจจุบันมีปริมาณน้ำกักเก็บในอ่างเก็บน้ำขนาดใหญ่ทั้ง 34 อ่าง **ทั่วประเทศอยู่ที่ 40,323 ล้านลูกบาศก์เมตร คิดเป็น 57% ของความจุ และเป็นน้ำใช้การได้จริง 16,797 ล้านลูกบาศก์เมตร** สำหรับ 4 เขื่อนหลักในลุ่มน้ำเจ้าพระยา ประกอบด้วย เขื่อนภูมิพล เขื่อนสิริกิติ์ เขื่อนแควน้อย และเขื่อนป่าสักฯ มีปริมาณน้ำใช้การคงเหลืออยู่ที่ 2,130, 2,311, 320 และ 325 ล้านลบ.ม. ตามลำดับ ส่วนลุ่มน้ำแม่กลอง เขื่อนศรีนครินทร์และเขื่อนวชิราลงกรณ มีปริมาณน้ำใช้การคงเหลืออยู่ที่ 2,623 และ 1,529 ล้านลบ.ม. ตามลำดับ

จากการตรวจวัดค่าความเค็มโดยการประπανครหลวง ณ สถานีสูบน้ำดิบ ตำบลลำแล อำเภอมืองปทุมธานี จังหวัดปทุมธานี ช่วงวันที่ 5 เม.ย. - 11 เม.ย. 60 พบว่า **มีค่าความเค็มสูงสุดอยู่ที่ 0.16 กรัม/ลิตร ซึ่งอยู่ในเกณฑ์เฝ้าระวังคุณภาพน้ำดิบเพื่อผลิตน้ำประปา** (เกณฑ์เฝ้าระวังคุณภาพน้ำดิบเพื่อผลิตน้ำประปา 0.25 กรัม/ลิตร เกณฑ์มาตรฐานน้ำดิบเพื่อผลิตน้ำประปา 0.50 กรัม/ลิตร และเกณฑ์มาตรฐานน้ำดิบเพื่อการเกษตร 2.00 กรัม/ลิตร)

คาดการณ์

คาดการณ์ฝน

- **ช่วงวันที่ 11-13 เม.ย. 60** ลมใต้ยังคงพัดพาความชื้นเข้าสู่บริเวณตอนบนของประเทศ ประกอบกับกระแสลมตะวันตกจากประเทศเมียนมายังคงพัดปกคลุมภาคเหนือและภาคตะวันออกเฉียงเหนือ และในคืนวันที่ 12 เม.ย. 60 ความกดอากาศสูงจะเริ่มแผ่ปกคลุมบริเวณตอนบนของประเทศส่งผลให้ลมตะวันออกเฉียงเหนือมีกำลังแรงขึ้นและปะทะกับลมใต้ **ส่งผลให้จะมีพายุฤดูร้อนเกิดขึ้นในบางพื้นที่ของภาคเหนือ ภาคตะวันออกเฉียงเหนือและภาคกลาง** ส่วนลมตะวันออกเฉียงเหนือที่พัดปกคลุมภาคใต้มีกำลังอ่อนและจะทวีกำลังขึ้นเล็กน้อยในวันที่ 13 เม.ย. 60 **ส่งผลให้ภาคใต้มีฝนตกปานกลางถึงตกหนักในบางพื้นที่**
- **ช่วงวันที่ 14-17 เม.ย. 60** บริเวณความกดอากาศสูงจะยังคงแผ่ลงมาปกคลุมบริเวณตอนบนของประเทศจนถึงวันที่ 15 เม.ย. 60 ทำให้ลมตะวันออกเฉียงเหนือยังคงมีกำลังแรง **ส่งผลให้ยังคงมีพายุฤดูร้อนบริเวณภาคเหนือ ภาคกลางและภาคตะวันออกเฉียงเหนือ** และตั้งแต่วันที่ 16 เม.ย. 60 ลมตะวันออกเฉียงเหนือจะอ่อนกำลังลง ส่งผลให้ตอนบนของประเทศมีปริมาณฝนลดลง ส่วนภาคใต้ยังคงมีฝนตกเล็กน้อยในบางพื้นที่แต่ปริมาณฝนลดลงมาก **ทั้งนี้ควรเฝ้าติดตามสถานการณ์หย่อมความกดอากาศต่ำกำลังแรงที่อาจก่อตัวขึ้นในอ่าวเบงกอล ในช่วงวันที่ 14-15 เม.ย. 60**

คาดการณ์สมดุลงน้ำ

- **เดือนเมษายน คาดว่าในพื้นที่การเกษตรนอกเขตชลประทานจะเกิดการขาดแคลนน้ำ** ประกอบด้วย ภาคตะวันออกเฉียงเหนือ ได้แก่ ลุ่มน้ำชี บริเวณจังหวัดสกลนคร จังหวัดอุดรธานี จังหวัดมุกดาหาร และจังหวัดยโสธร ลุ่มน้ำโขง บริเวณจังหวัดมุกดาหาร และลุ่มน้ำมูล บริเวณจังหวัดอุบลราชธานี **ภาคเหนือ** ได้แก่ ลุ่มน้ำวัง บริเวณจังหวัดเชียงรายและจังหวัดลำปาง **ภาคกลาง** ได้แก่ ลุ่มน้ำปิง บริเวณจังหวัดกำแพงเพชร ลุ่มน้ำยม บริเวณจังหวัดสุโขทัย และลุ่มน้ำน่าน บริเวณจังหวัดพิษณุโลก **ภาคใต้** ได้แก่ บางส่วนของลุ่มน้ำชายฝั่งทะเลประจวบคีรีขันธ์ และภาคตะวันออกเฉียงเหนือ จะเกิดการขาดแคลนน้ำในบางพื้นที่ของจังหวัดนครนายก จังหวัดสระแก้ว และจังหวัดชลบุรี

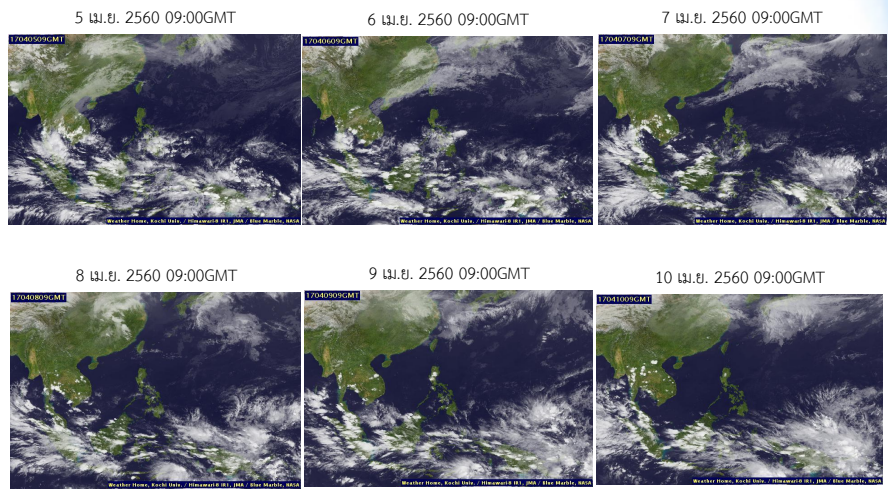
คาดการณ์คลื่น

- **ช่วงวันที่ 11-17 เม.ย. 60** คาดว่า ตลอดทั้งสัปดาห์คลื่นลมทะเลฝั่งอ่าวไทยและคลื่นลมทะเลฝั่งอันดามันจะมีคลื่นสูงประมาณ 1 เมตร

ปริมาณฝน วันที่ 5 - 11 เมษายน 2560

เมฆ

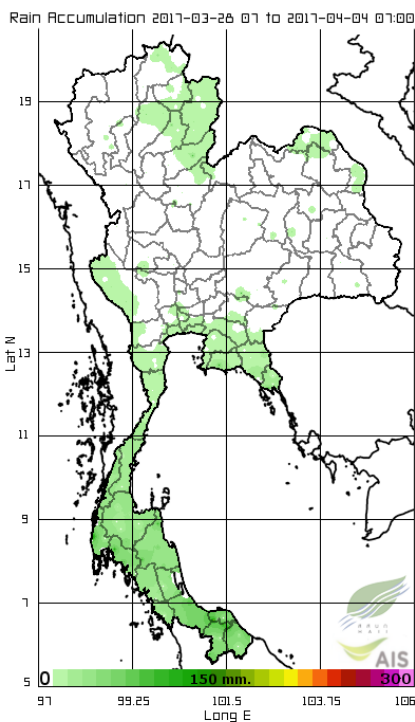
มีกลุ่มเมฆปกคลุมหนาแน่นบริเวณภาคกลาง ภาคตะวันออก และภาคใต้ตลอดทั้งสัปดาห์ รวมถึงมีกลุ่มเมฆหนาแน่นกระจายตัวในบางพื้นที่ของประเทศ โดยเฉพาะบริเวณตอนบนของประเทศ



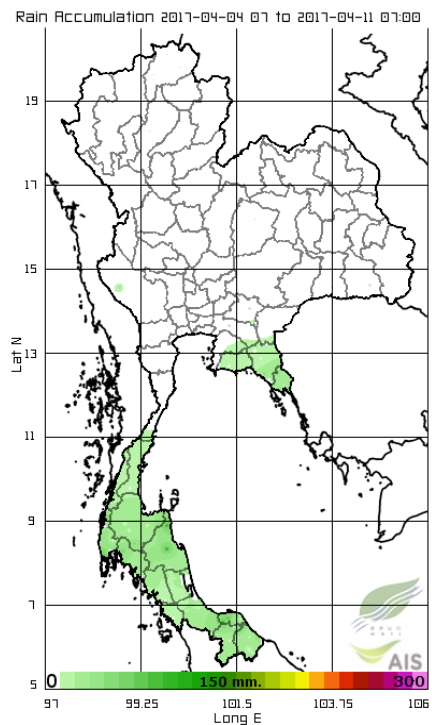
แผนที่เมฆ

ที่มา : มหาวิทยาลัยโคจิ

สัปดาห์นี้ ระหว่างวันที่ 28 มี.ค. - 3 เม.ย. 60



สัปดาห์นี้ ระหว่างวันที่ 4 - 10 เม.ย. 60



สัปดาห์นี้พบว่าภาคตะวันออกและภาคใต้มีฝนตกกระจายตัวอยู่ทั่วทั้งภาค ซึ่งระบบโทรมาตรัดโนมิตรตรวจวัดปริมาณฝนสะสม 7 วันสูงสุดที่ **ตำบลขุนทะเล จังหวัดนครศรีธรรมราช 144.4 มิลลิเมตร**

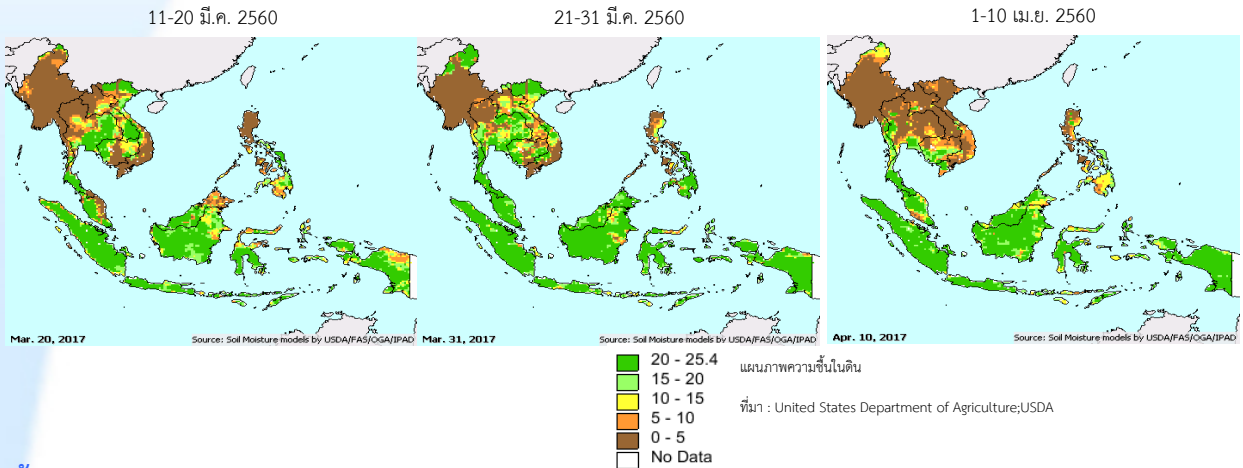
แผนที่ปริมาณฝน

ที่มา : สถาบันสารสนเทศทรัพยากรน้ำและการเกษตร(องค์การมหาชน)

ความชื้น

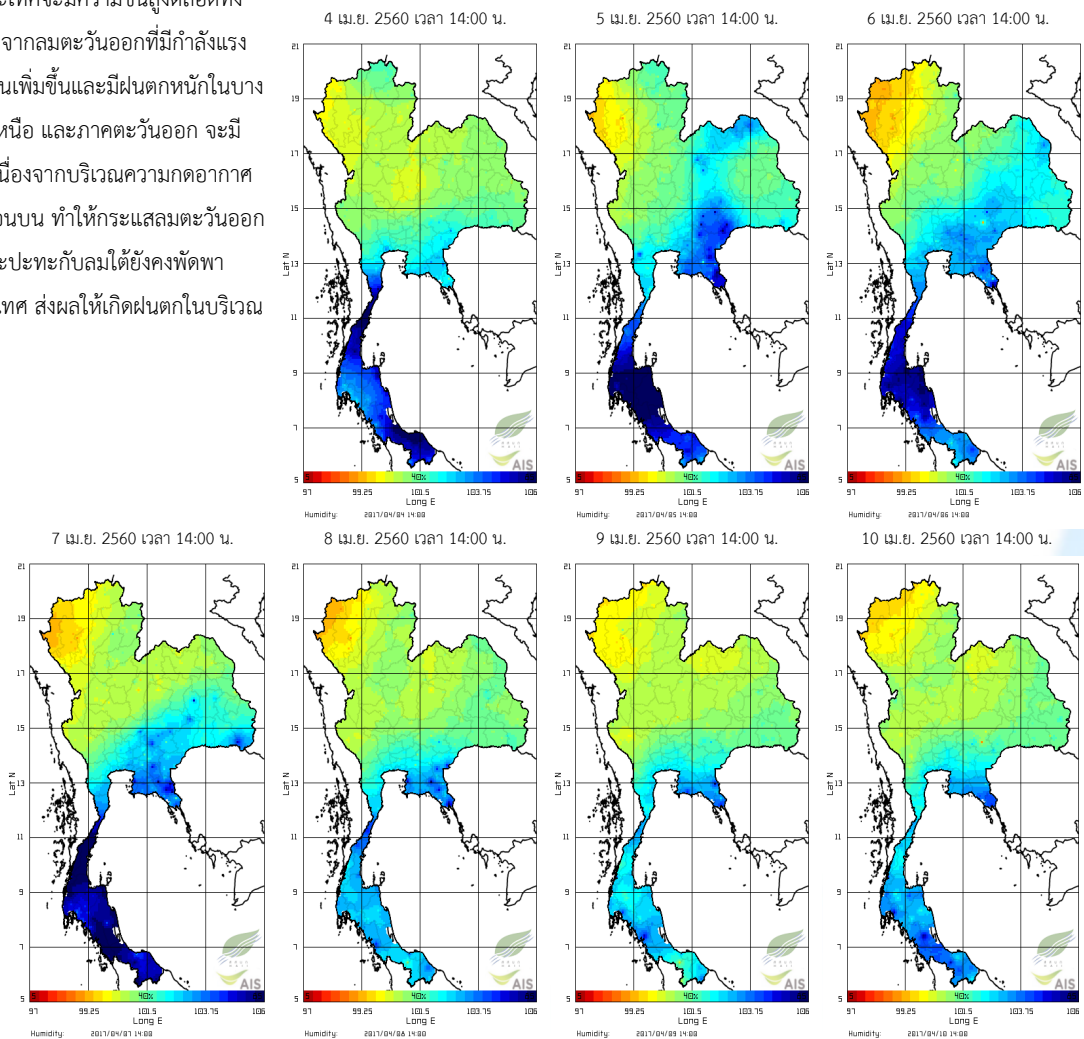
ความชื้นผิวดิน

ช่วงวันที่ 1-10 เมษายน 2560 ในบางบริเวณของภาคตะวันออกเฉียงเหนือ และภาคกลางมีความชื้นในดินต่ำลงจากช่วงก่อนหน้าค่อนข้างมาก เนื่องจากกระแสลมตะวันออกเฉียงเหนือยังคงมีกำลังแรง ส่งผลให้เกิดลมกระโชกแรงในบางพื้นที่ตอนบนของประเทศ แต่ปริมาณฝนจะลดลง ส่วนภาคใต้ อิทธิพลจากลมตะวันออกเฉียงเหนือที่มีกำลังแรงขึ้น ส่งผลให้ภาคใต้ยังคงมีฝนตก



ความชื้นในอากาศ

บริเวณตอนล่างของประเทศจะมีความชื้นสูงตลอดทั้งสัปดาห์ เนื่องจากได้รับอิทธิพลจากลมตะวันออกเฉียงเหนือ ส่งผลให้บริเวณดังกล่าวมีฝนเพิ่มขึ้นและมีฝนตกหนักในบางแห่ง ส่วนภาคตะวันออกเฉียงเหนือ และภาคตะวันออก จะมีความชื้นสูงในช่วงต้นสัปดาห์ เนื่องจากบริเวณความกดอากาศสูงยังคงปกคลุมประเทศไทยตอนบน ทำให้กระแสลมตะวันออกเฉียงเหนือยังคงมีกำลังแรง และปะทะกับลมใต้ยังคงพัดพาความชื้นเข้าสู่ตอนบนของประเทศ ส่งผลให้เกิดฝนตกในบริเวณดังกล่าว



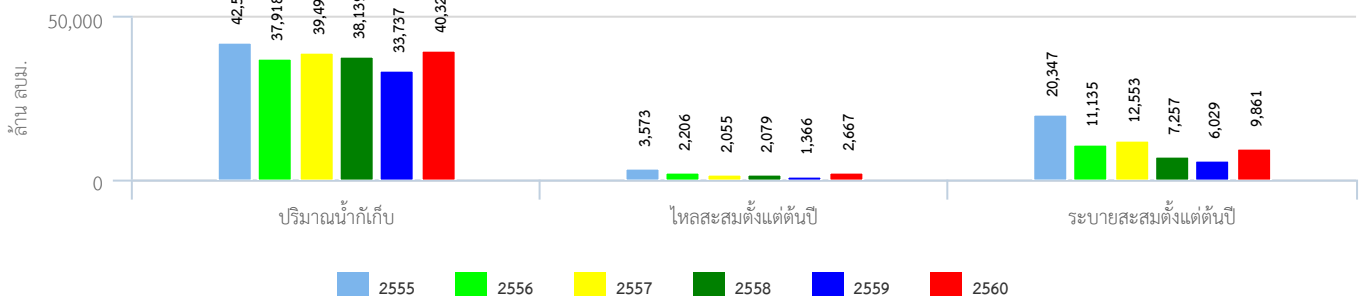
แผนภาพความชื้นในอากาศ
ที่มา : สถาบันสารสนเทศทรัพยากรน้ำและการเกษตร (องค์การมหาชน)

ปริมาณน้ำในอ่างเก็บน้ำ

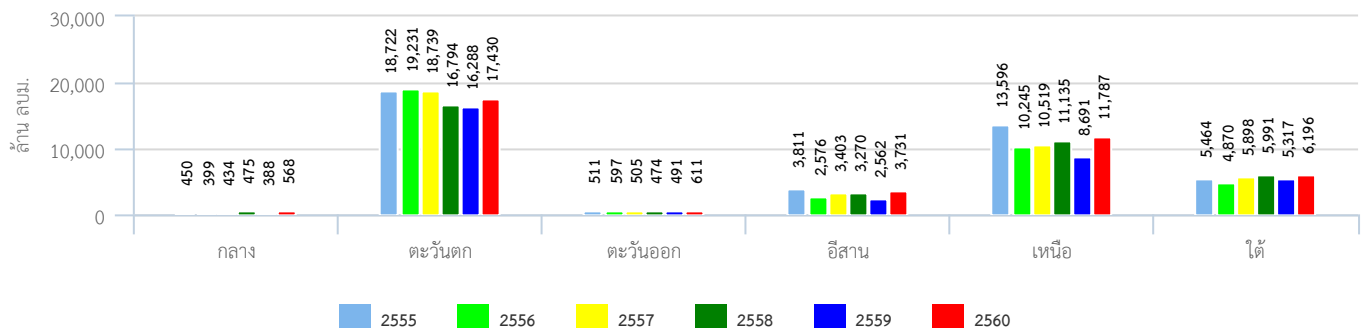
สภาพน้ำในอ่างเก็บน้ำทั่วประเทศ

ปัจจุบันมีปริมาณน้ำกักเก็บในอ่างเก็บน้ำขนาดใหญ่ทั้ง 34 อ่าง ทั่วประเทศอยู่ที่ 40,323 ล้านลูกบาศก์เมตร คิดเป็น 57% ของความจุ และเป็นน้ำใช้การได้จริง 16,797 ล้านลูกบาศก์เมตร สำหรับ 4 เขื่อนหลักในลุ่มน้ำเจ้าพระยา ประกอบด้วย เขื่อนภูมิพล เขื่อนสิริกิติ์ เขื่อนแควน้อย และเขื่อนป่าสักฯ มีปริมาณน้ำใช้การคงเหลืออยู่ที่ 2,130 2,311 320 และ 325 ล้านลบ.ม. ตามลำดับ ส่วนลุ่มน้ำแม่กลอง เขื่อนศรีนครินทร์และเขื่อนอชิวราลงกรณ มีปริมาณน้ำใช้การคงเหลืออยู่ที่ 2,623 และ 1,529 ล้านลบ.ม. ตามลำดับ

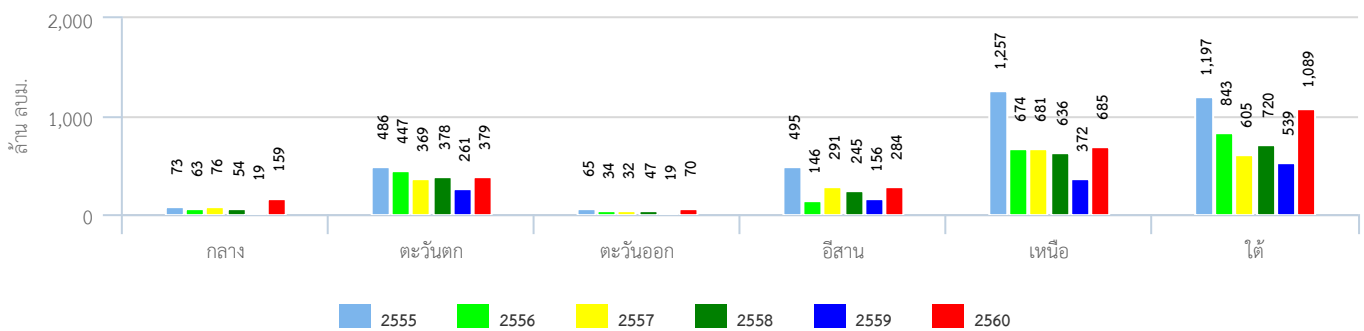
สถานการณ์น้ำในอ่างเก็บน้ำขนาดใหญ่



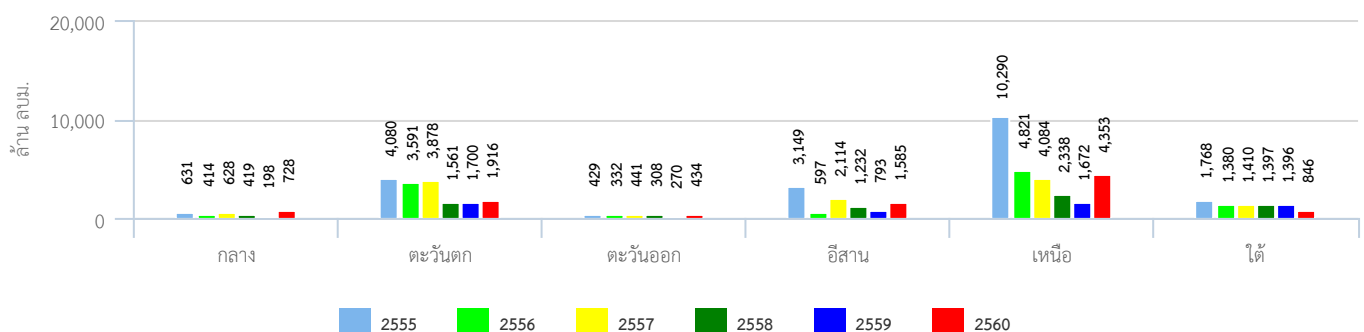
ปริมาณน้ำเก็บกักรายภาค



ปริมาณน้ำไหลลงอ่างฯสะสมตั้งแต่ต้นปีรายภาค

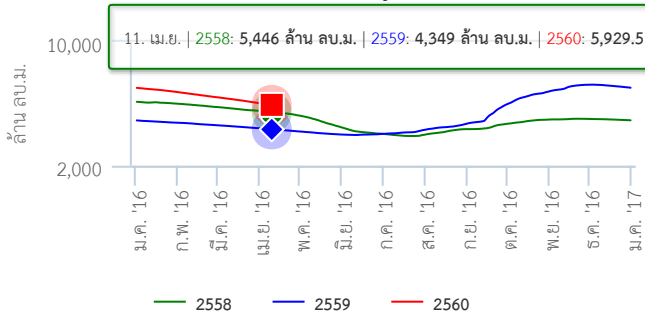


ปริมาณน้ำระบายสะสมตั้งแต่ต้นปีรายภาค

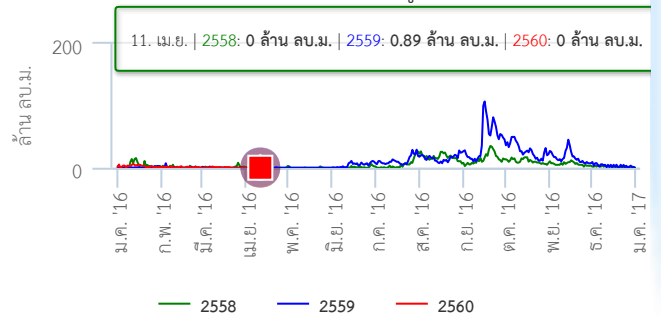


สภาพน้ำในอ่างเก็บน้ำขนาดใหญ่ในพื้นที่ลุ่มน้ำเจ้าพระยา

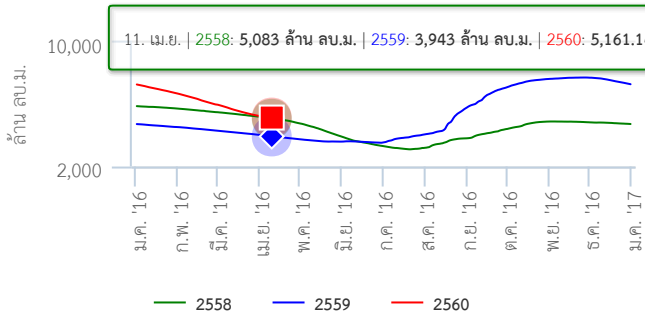
ปริมาณน้ำในเขื่อน ภูมิพล



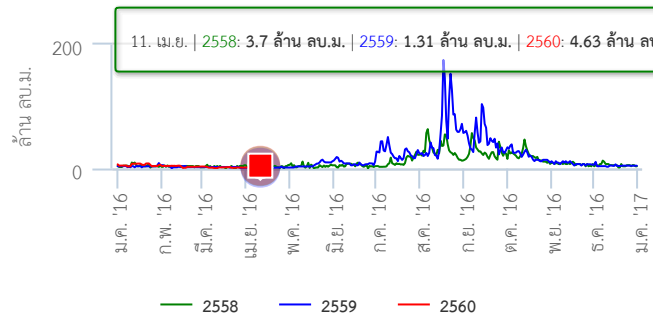
ปริมาณน้ำไหลลงเขื่อน ภูมิพล



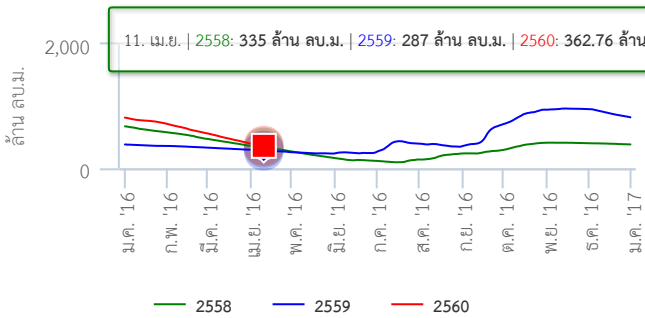
ปริมาณน้ำในเขื่อน สิริกิต์



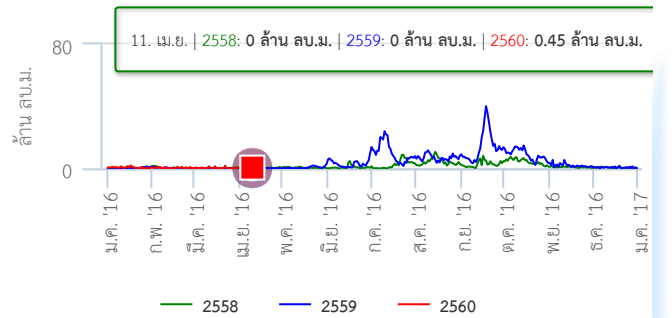
ปริมาณน้ำไหลลงเขื่อน สิริกิต์



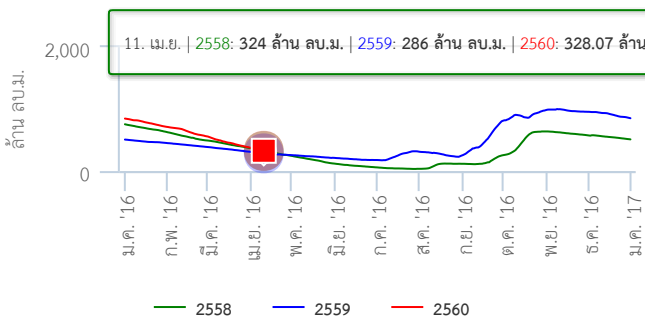
ปริมาณน้ำในเขื่อน แควน้อย



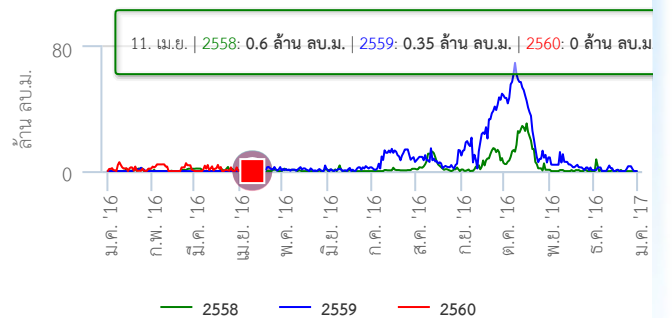
ปริมาณน้ำไหลลงเขื่อน แควน้อย



ปริมาณน้ำในเขื่อน ป่าสักฯ



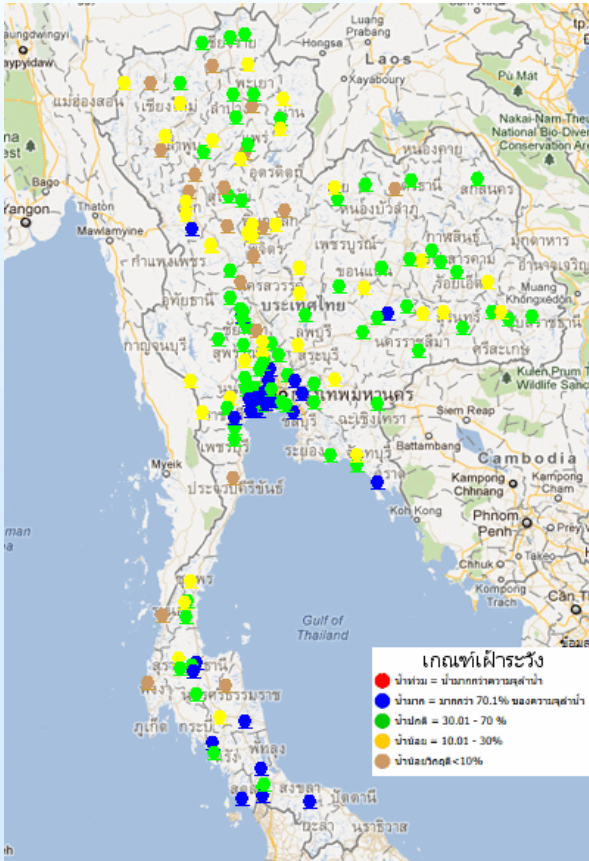
ปริมาณน้ำไหลลงเขื่อน ป่าสักฯ



ข้อมูลปริมาณน้ำในอ่างเก็บน้ำขนาดใหญ่ในวันที่ 11 เมษายน 2560

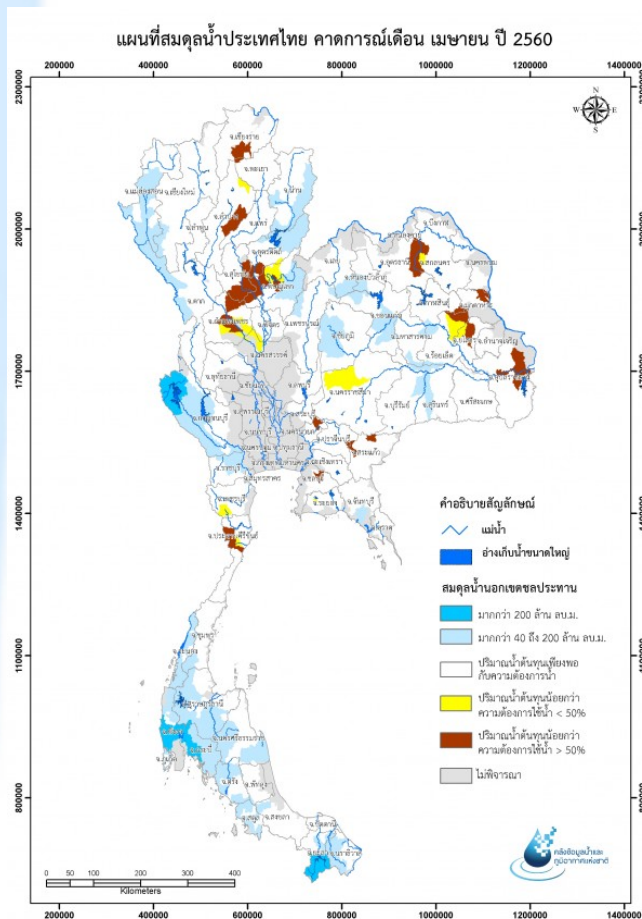
ที่มา : กรมชลประทานและการไฟฟ้าฝ่ายผลิตแห่งประเทศไทย

ระดับน้ำท่า



จากระบบโทรมาตรตรวจวัดระดับน้ำอัตโนมัติ ของ สสนก. ณ เวลา 10.00 น. พบว่า ภาคเหนือโดยส่วนใหญ่มีระดับน้ำน้อยและมีน้ำน้อยวิกฤตในบางแห่ง ภาคตะวันออกเฉียงเหนือและภาคใต้มีระดับน้ำน้อยถึงน้ำปานกลาง และภาคกลางมีระดับน้ำปานกลาง

สมดุลงน้ำ



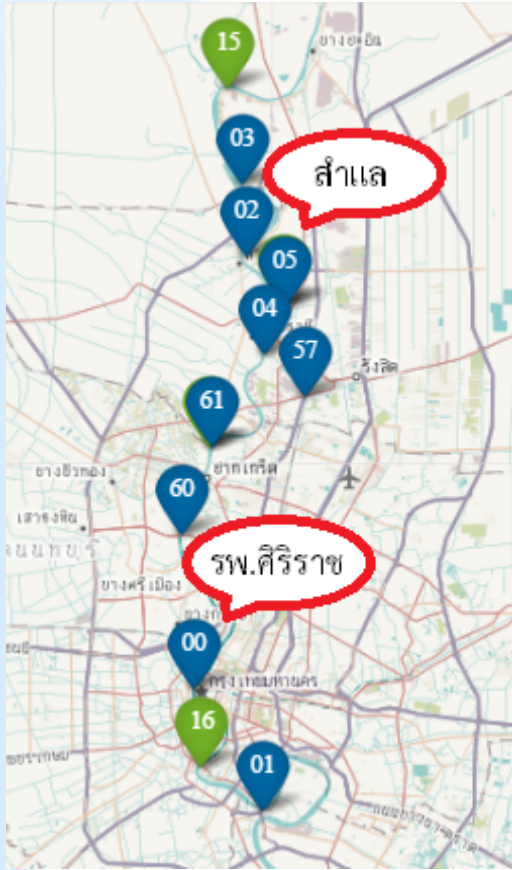
เดือนเมษายน คาดว่าในพื้นที่การเกษตรนอกเขตชลประทานจะเกิดการขาดแคลนน้ำ ประกอบด้วย

- ภาคตะวันออกเฉียงเหนือ ได้แก่ กลุ่มน้ำชี บริเวณจังหวัดสกลนคร จังหวัดอุดรธานี จังหวัดมุกดาหาร และจังหวัดยโสธร กลุ่มน้ำโขง บริเวณจังหวัดมุกดาหาร และกลุ่มน้ำมูล บริเวณจังหวัดอุบลราชธานี
- ภาคเหนือ ได้แก่ กลุ่มน้ำวัง บริเวณจังหวัดเชียงใหม่และจังหวัดลำปาง
- ภาคกลาง ได้แก่ กลุ่มน้ำปิง บริเวณจังหวัดกำแพงเพชร กลุ่มน้ำยม บริเวณจังหวัดสุโขทัย และกลุ่มน้ำ่าน บริเวณจังหวัดพิษณุโลก
- ภาคใต้ ได้แก่ บางส่วนของกลุ่มน้ำชายฝั่งทะเลประจวบคีรีขันธ์
- ภาคตะวันออก จะเกิดการขาดแคลนน้ำในบางพื้นที่ของจังหวัดนครนายก จังหวัดสระแก้ว และจังหวัดชลบุรี

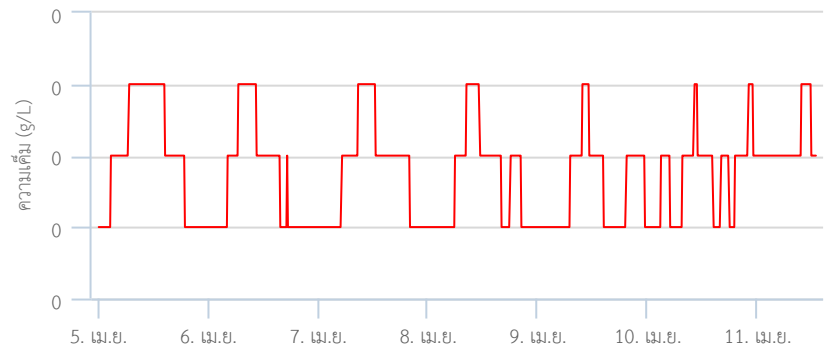
คุณภาพน้ำ

แม่น้ำเจ้าพระยา

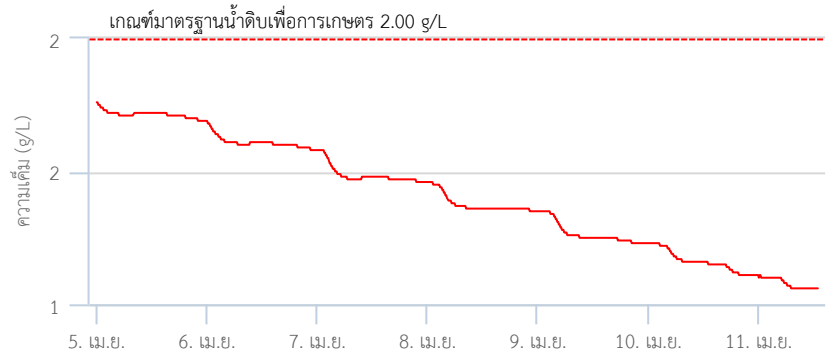
จากการตรวจวัดค่าความเค็มโดยการประπανครหลวง ณ สถานีสูบน้ำดิบ ตำบลสำแล อำเภอมืองปทุมธานี จังหวัดปทุมธานี ช่วงวันที่ 5 เม.ย. - 11 เม.ย. 60 พบว่า มีค่าความเค็มสูงสุดอยู่ที่ 0.16 กรัม/ลิตร ซึ่งอยู่ในเกณฑ์เฝ้าระวังคุณภาพน้ำดิบเพื่อผลิตน้ำประปา (เกณฑ์เฝ้าระวังคุณภาพน้ำดิบเพื่อผลิตน้ำประปา 0.25 กรัม/ลิตร เกณฑ์มาตรฐานน้ำดิบเพื่อผลิตน้ำประปา 0.50 กรัม/ลิตร และเกณฑ์มาตรฐานน้ำดิบเพื่อการเกษตร 2.00 กรัม/ลิตร)



กราฟเปรียบเทียบคุณภาพน้ำ:สำแล



กราฟเปรียบเทียบคุณภาพน้ำ:รพ.ศิริราช

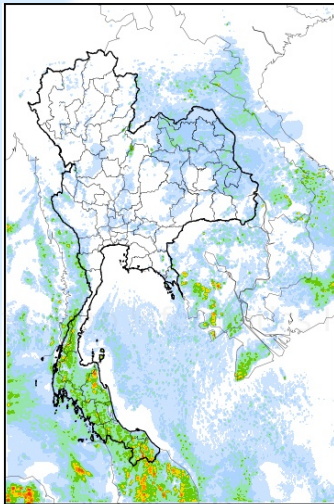


ที่มา : กรมประπανครหลวง

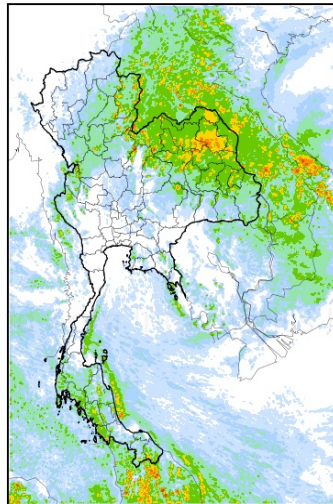
คาดการณ์ปริมาณฝน

- ช่วงวันที่ 11-13 เม.ย. 60 ลมใต้ยังคงพัดพาความชื้นเข้าสู่บริเวณตอนบนของประเทศ ประกอบกับกระแสลมตะวันตกจากประเทศเมียนมายังคงพัดปกคลุมภาคเหนือและภาคตะวันออกเฉียงเหนือ และในคืนวันที่ 12 เม.ย. 60 ความกดอากาศสูงจะเริ่มแผ่ปกคลุมบริเวณตอนบนของประเทศส่งผลให้ลมตะวันออกเฉียงเหนือมีกำลังแรงขึ้นและปะทะกับลมใต้ ส่งผลให้จะมีพายุฤดูร้อนเกิดขึ้นในบางพื้นที่ของภาคเหนือ ภาคตะวันออกเฉียงเหนือและภาคกลาง ส่วนลมตะวันออกเฉียงเหนือที่พัดปกคลุมภาคใต้มีกำลังอ่อนและจะทวีกำลังขึ้นเล็กน้อยในวันที่ 13 เม.ย. 60 ส่งผลให้ภาคใต้มีฝนตกปานกลางถึงตกหนักในบางพื้นที่
- ช่วงวันที่ 14-17 เม.ย. 60 บริเวณความกดอากาศสูงจะยังคงแผ่ลงมาปกคลุมบริเวณตอนบนของประเทศจนถึงวันที่ 15 เม.ย. 60 ทำให้ลมตะวันออกเฉียงเหนือยังคงมีกำลังแรง ส่งผลให้ยังคงมีพายุฤดูร้อนบริเวณภาคเหนือ ภาคกลางและภาคตะวันออกเฉียงเหนือ และตั้งแต่วันที่ 16 เม.ย. 60 ลมตะวันออกเฉียงเหนือจะอ่อนกำลังลง ส่งผลให้ตอนบนของประเทศมีปริมาณฝนลดลง ส่วนภาคใต้ยังคงมีฝนตกเล็กน้อยในบางพื้นที่แต่ปริมาณฝนลดลงมาก **ทั้งนี้ควรเฝ้าติดตามสถานการณ์หย่อมความกดอากาศต่ำกำลังแรงที่อาจก่อตัวขึ้นในอ่าวเบงกอล ในช่วงวันที่ 14-15 เม.ย. 60**

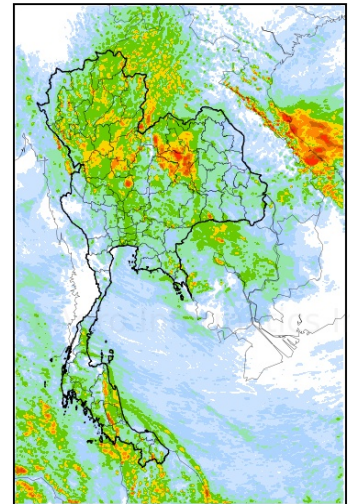
10-April-2017 19:00 to 11-April-2017 19:00 (Bangkok Time)



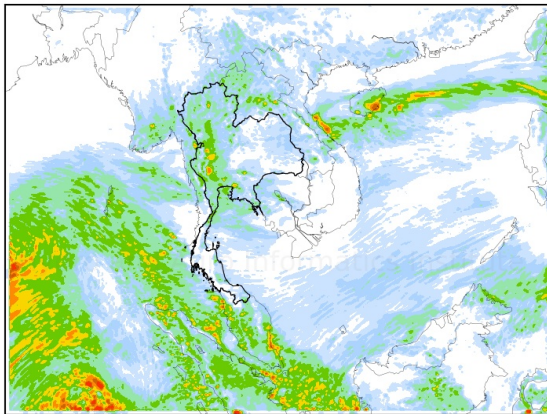
11-April-2017 19:00 to 12-April-2017 19:00 (Bangkok Time)



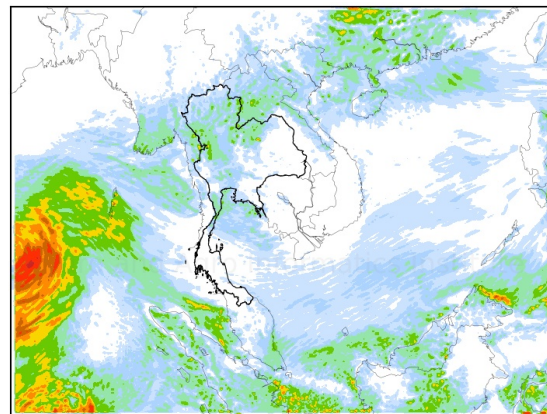
12-April-2017 19:00 to 13-April-2017 19:00 (Bangkok Time)



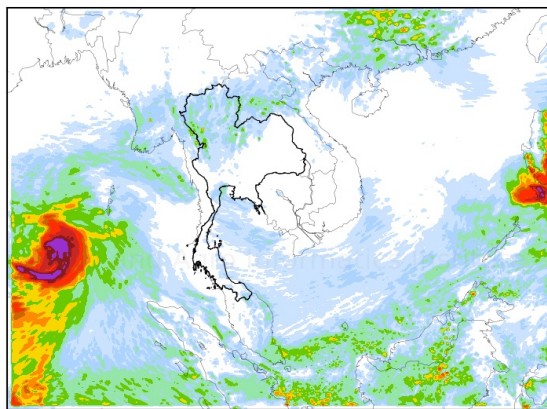
13-April-2017 19:00 to 14-April-2017 19:00 (Bangkok Time)



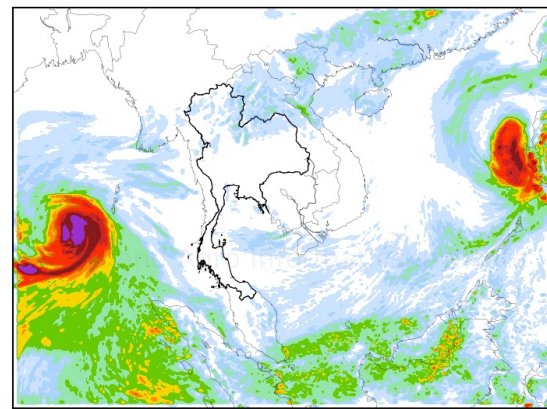
14-April-2017 19:00 to 15-April-2017 19:00 (Bangkok Time)



15-April-2017 19:00 to 16-April-2017 19:00 (Bangkok Time)



16-April-2017 19:00 to 17-April-2017 19:00 (Bangkok Time)



ข้อมูลคาดการณ์ ณ วันที่ 10 เม.ย. 60 คาดการณ์ระหว่างวันที่ 11-17 เม.ย. 60

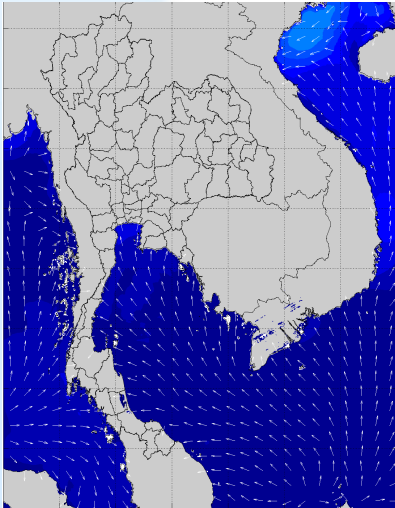
ที่มา : สถาบันสารสนเทศทรัพยากรน้ำและการเกษตร (องค์การมหาชน)

หมายเหตุ : ความแม่นยำของการคาดการณ์สถานะฝนจะลดลง เมื่อระยะเวลาการคาดการณ์ยาวขึ้น โดยความแม่นยำสูงสุดอยู่ที่ 3 วันแรกของข้อมูลคาดการณ์ สำหรับผล
แบบจำลองนี้อยู่ในระยะวิจัยและพัฒนา โปรดใช้วิจารณญาณในการนำข้อมูลไปใช้

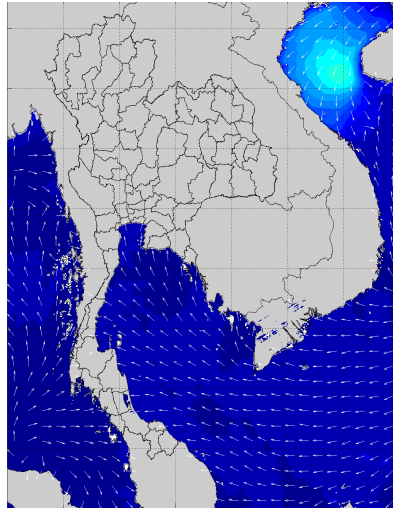
คาดการณ์ความสูงและทิศทางของคลื่นทะเลบริเวณอ่าวไทยและอันดามัน

ผลคาดการณ์ความสูงและคลื่นลมจากแบบจำลอง SWAN ช่วงวันที่ 11-17 เม.ย. 60 คาดว่า ตลอดทั้งสัปดาห์คลื่นลมทะเลฝั่งอ่าวไทยและคลื่นลมทะเลฝั่งอันดามันจะมีคลื่นสูงประมาณ 1 เมตร

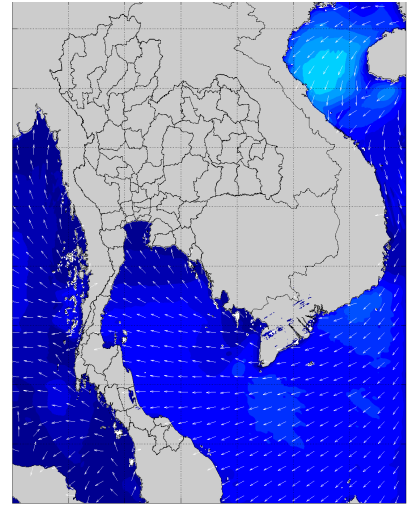
11-April-2017 19:00 (Bangkok Time)



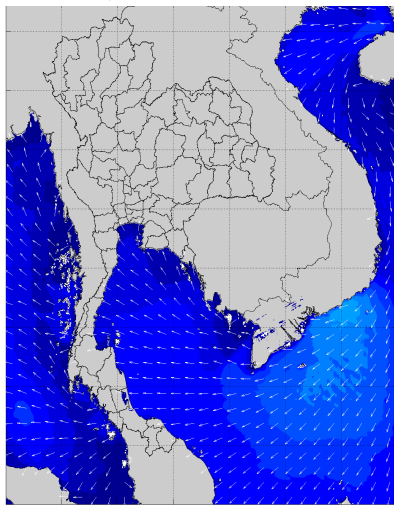
12-April-2017 19:00 (Bangkok Time)



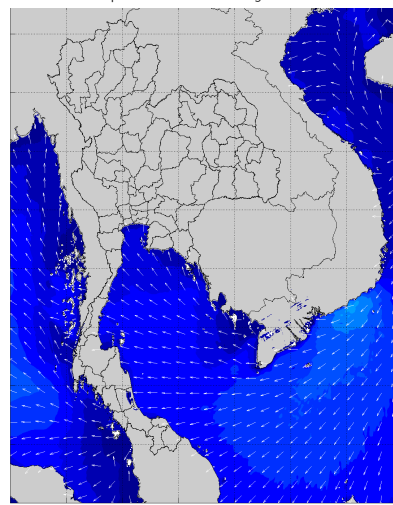
13-April-2017 19:00 (Bangkok Time)



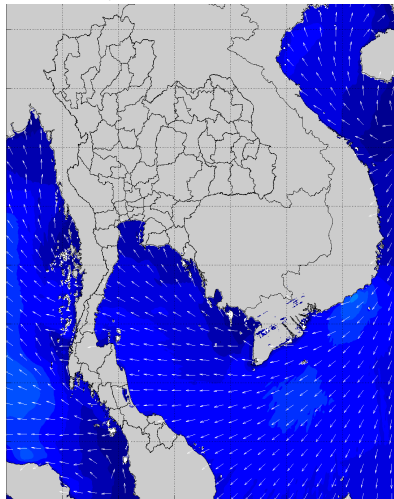
14-April-2017 19:00 (Bangkok Time)



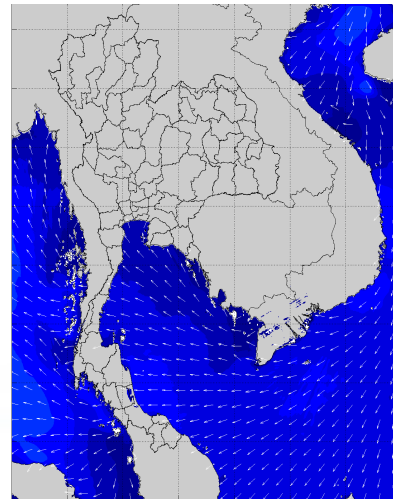
15-April-2017 19:00 (Bangkok Time)



16-April-2017 19:00 (Bangkok Time)



17-April-2017 19:00 (Bangkok Time)



ข้อมูลคาดการณ์ ณ วันที่ 10 เม.ย. 60 คาดการณ์ระหว่างวันที่ 11-17 เม.ย. 60

ที่มา : สถาบันสารสนเทศทรัพยากรน้ำและการเกษตร (องค์การมหาชน)