

ติดตามสถานการณ์ภัยแล้ง

สัปดาห์ที่ 14/2560

ระหว่างวันที่ 29 มีนาคม - 4 เมษายน 2560



สถานการณ์ปัจจุบัน

ปริมาณฝน	2
ความชื้น	3
ปริมาณน้ำในอ่างเก็บน้ำ	4
ระดับน้ำท่า	6
สมดุลงาน	
คุณภาพน้ำ	7

คาดการณ์

ปริมาณฝน	8
ความสูงและทิศทางคลื่น	
ทะเลบริเวณอ่าวไทยและ	9
อันดามัน	

สถานการณ์ปัจจุบัน

สัปดาห์นี้ฝนตกเล็กน้อยในบางพื้นที่ของภาคเหนือ ภาคตะวันออกเฉียงเหนือ และภาคกลาง ส่วนภาคตะวันออกและภาคใต้มีฝนตกกระจายตัวอยู่ทั่วทั้งภาค ซึ่งระบบโทรมาตรอัตโนมัติตรวจวัดปริมาณฝนสะสม 7 วันสูงสุดที่ **ตำบลลำแก่น จังหวัดพังงา มีปริมาณฝนสะสม 184 มิลลิเมตร**

จากระบบโทรมาตรตรวจวัดระดับน้ำอัตโนมัติ ของ สสนก. ณ เวลา 10.00 น. พบว่า **ภาคเหนือโดยส่วนใหญ่มีระดับน้ำน้อยและมีน้ำน้อยวิกฤตในบางแห่ง** ภาคตะวันออกเฉียงเหนือและภาคใต้มีระดับน้ำน้อยถึงปานกลาง และภาคกลางมีระดับน้ำปานกลาง

ปัจจุบันมีปริมาณน้ำกักเก็บในอ่างเก็บน้ำขนาดใหญ่ทั้ง 34 อ่าง **ทั่วประเทศอยู่ที่ 40,876 ล้านลูกบาศก์เมตร คิดเป็น 58% ของความจุ และเป็นน้ำใช้การได้จริง 17,349 ล้านลูกบาศก์เมตร** สำหรับ 4 เขื่อนหลักในกลุ่มน้ำเจ้าพระยา ประกอบด้วย เขื่อนภูมิพล เขื่อนสิริกิติ์ เขื่อนแควน้อย และเขื่อนป่าสักฯ มีปริมาณน้ำใช้การคงเหลืออยู่ที่ 2,198 2,377 343 และ 356 ล้านลบ.ม. ตามลำดับ ส่วนกลุ่มน้ำแม่กลอง เขื่อนศรีนครินทร์และเขื่อนวชิราลงกรณ มีปริมาณน้ำใช้การคงเหลืออยู่ที่ 2,692 และ 1,621 ล้านลบ.ม. ตามลำดับ

จากการตรวจวัดค่าความเค็มโดยการประπανครหลวง ณ สถานีสูบน้ำดิบ ตำบลลำแล อำเภอมืองปทุมธานี จังหวัดปทุมธานี ช่วงวันที่ 29 มี.ค. - 4 เม.ย. 60 พบว่า เกิดสถานการณ์น้ำเค็มเกินเกณฑ์เฝ้าระวังคุณภาพน้ำดิบเพื่อผลิตน้ำประปา 2 ช่วงเวลาตลอดทั้งสัปดาห์ ได้แก่ วันที่ 29 มี.ค. 60 เวลา 10.30-11.40 น. และวันที่ 31 มี.ค. 60 เวลา 11.40-12.00 น. โดยในสัปดาห์นี้พบว่าวันที่ 29 มี.ค. 60 ณ ช่วงเวลา 11.00-11.10 น. มีค่าความเค็มสูงสุดอยู่ที่ **0.29 กรัม/ลิตร ซึ่งเกินเกณฑ์เฝ้าระวังคุณภาพน้ำดิบเพื่อผลิตน้ำประปา** (เกณฑ์เฝ้าระวังคุณภาพน้ำดิบเพื่อผลิตน้ำประปา 0.25 กรัม/ลิตร เกณฑ์มาตรฐานน้ำดิบเพื่อผลิตน้ำประปา 0.50 กรัม/ลิตร และเกณฑ์มาตรฐานน้ำดิบเพื่อการเกษตร 2.00 กรัม/ลิตร)

คาดการณ์

คาดการณ์ฝน

- **ช่วงวันที่ 4-6 เม.ย. 60** บริเวณความกดอากาศสูงยังคงปกคลุมบริเวณตอนบนของประเทศไทย ส่วนลมตะวันออกเฉียงใต้ยังคงพัดปกคลุมตอนบนของประเทศไทย ส่งผลให้ยังคงมีลมกระโชกแรงในบางพื้นที่แต่ปริมาณฝนจะลดลง ส่วนหย่อมความกดอากาศต่ำบริเวณอ่าวไทยจะเริ่มเคลื่อนตัวเข้าปกคลุมบริเวณภาคใต้ อีกทั้งลมตะวันออกเฉียงใต้พัดปกคลุมภาคใต้มีกำลังแรง ส่งผลให้เกิดฝนตกหนักถึงหนักมากบริเวณภาคใต้ โดยเฉพาะบริเวณ **จังหวัดประจวบคีรีขันธ์ ชุมพร สุราษฎร์ธานี นครศรีธรรมราช ระนอง พัทลุง สงขลา ปัตตานี ยะลา นราธิวาส พังงา ภูเก็ต กระบี่ ตรัง และสตูล**
- **ช่วงวันที่ 7-10 เม.ย. 60** บริเวณความกดอากาศสูงอ่อนกำลังลง แต่ยังคงมีลมตะวันออกเฉียงใต้พัดปกคลุมตอนบนของประเทศไทย ส่งผลให้ตอนบนของประเทศไทยยังคงมีลมกระโชกแรงและมีฝนในบางพื้นที่ ส่วนลมตะวันออกเฉียงใต้ยังคงมีกำลังแรง ประกอบกับหย่อมความกดอากาศต่ำยังคงปกคลุมพื้นที่ภาคใต้จนถึงวันที่ 7 เม.ย. 60 ก่อนเคลื่อนตัวลงสู่ทะเลอันดามันในวันที่ 8 เม.ย. 60 ส่งผลให้ภาคใต้จะยังคงมีฝนตกหนักถึงหนักมากจนถึงวันที่ 7 เม.ย. 60 และในช่วงวันที่ 8-10 เม.ย. 60 ปริมาณฝนในพื้นที่ภาคใต้จะลดลงมาก โดยยังคงมีฝนตกเล็กน้อยถึงปานกลางในบางพื้นที่เท่านั้น

คาดการณ์สมดุลงาน

- **เดือนเมษายน คาดว่าในพื้นที่การเกษตรนอกเขตชลประทานจะเกิดการขาดแคลนน้ำ** ประกอบด้วย ภาคตะวันออกเฉียงเหนือ ได้แก่ กลุ่มน้ำชี บริเวณจังหวัดสกลนคร จังหวัดอุดรธานี จังหวัดมุกดาหาร และจังหวัดยโสธร กลุ่มน้ำโขง บริเวณจังหวัดมุกดาหาร และกลุ่มน้ำมูล บริเวณจังหวัดอุบลราชธานี ภาคเหนือ ได้แก่ กลุ่มน้ำวัง บริเวณจังหวัดเชียงรายและจังหวัดลำปาง ภาคกลาง ได้แก่ กลุ่มน้ำปิง บริเวณจังหวัดกำแพงเพชร กลุ่มน้ำยม บริเวณจังหวัดสุโขทัย และกลุ่มน้ำป่าน บริเวณจังหวัดพิษณุโลก ภาคใต้ ได้แก่ บางส่วนของกลุ่มน้ำชายฝั่งทะเลประจวบคีรีขันธ์ และภาคตะวันออก จะเกิดการขาดแคลนน้ำในบางพื้นที่ของจังหวัดนครนายก จังหวัดสระแก้ว และจังหวัดชลบุรี

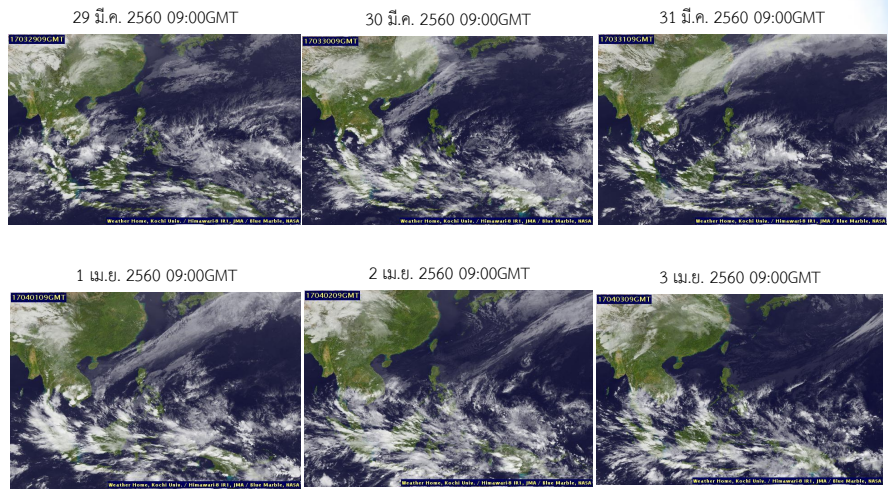
คาดการณ์คลื่น

- **ช่วงวันที่ 4-10 เม.ย. 60** คาดว่า ช่วงต้นสัปดาห์และปลายสัปดาห์คลื่นลมทะเลฝั่งอ่าวไทยและคลื่นลมทะเลฝั่งอันดามันจะมีคลื่นสูงไม่เกิน 1.5 เมตร ส่วนในช่วงกลางสัปดาห์ได้รับอิทธิพลจากลมตะวันออกเฉียงใต้จะมีกำลังแรงขึ้น ส่งผลให้ช่วงกลางสัปดาห์คลื่นลมทะเลมีคลื่นสูงประมาณ 2 เมตร

ปริมาณฝน วันที่ 29 มีนาคม - 4 เมษายน 2560

เมฆ

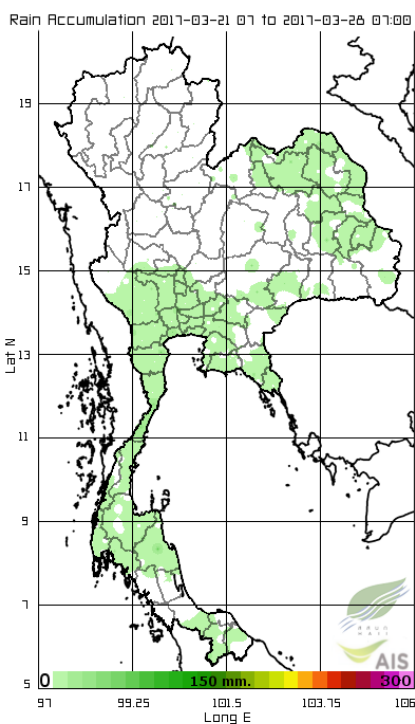
มีกลุ่มเมฆปกคลุมหนาแน่นในบางพื้นที่ของภาคใต้ ภาคกลาง ภาคตะวันออก และภาคตะวันออกเฉียงเหนือตลอดทั้งสัปดาห์



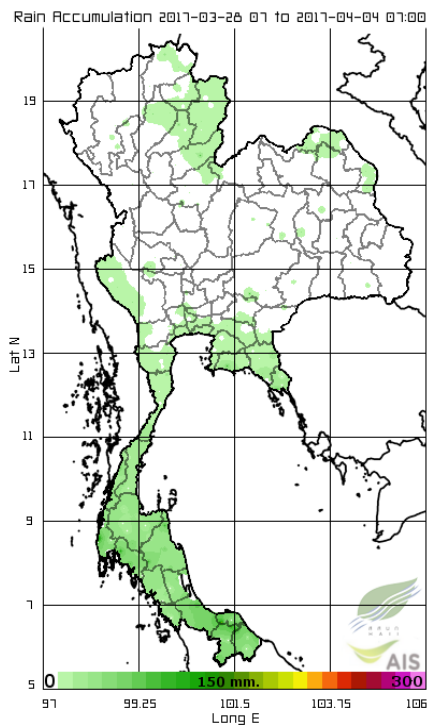
แผนที่เมฆ

ที่มา : มหาวิทยาลัยโคชิ

สัปดาห์นี้ ระหว่างวันที่ 21 มี.ค. - 27 มี.ค. 60



สัปดาห์นี้ ระหว่างวันที่ 28 มี.ค. - 3 เม.ย. 60



สัปดาห์นี้ฝนตกเล็กน้อยในบางพื้นที่ของภาคเหนือ ภาคตะวันออกเฉียงเหนือ และภาคกลาง ส่วนภาคตะวันออกและภาคใต้มีฝนตกกระจายตัวอยู่ทั่วทั้งภาค ซึ่งระบบโทรมาตรอนโมติตรวจวัดปริมาณฝนสะสม 7 วันสูงสุดที่ **ตำบลลำแก่น จังหวัดพังงา มีปริมาณฝนสะสม 184 มิลลิเมตร**

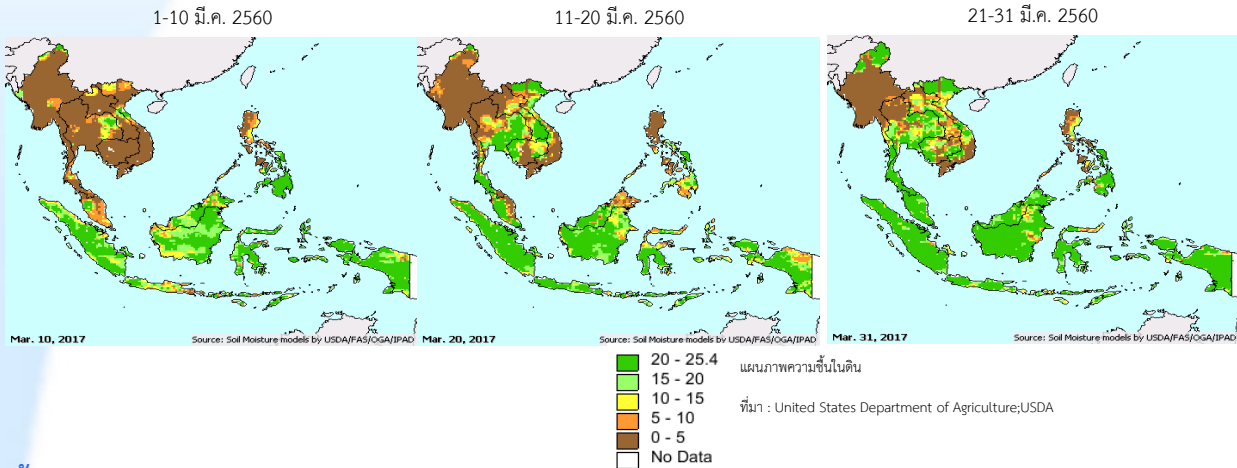
แผนที่ปริมาณฝน

ที่มา : สถาบันสารสนเทศทรัพยากรน้ำและการเกษตร(องค์การมหาชน)

ความชื้น

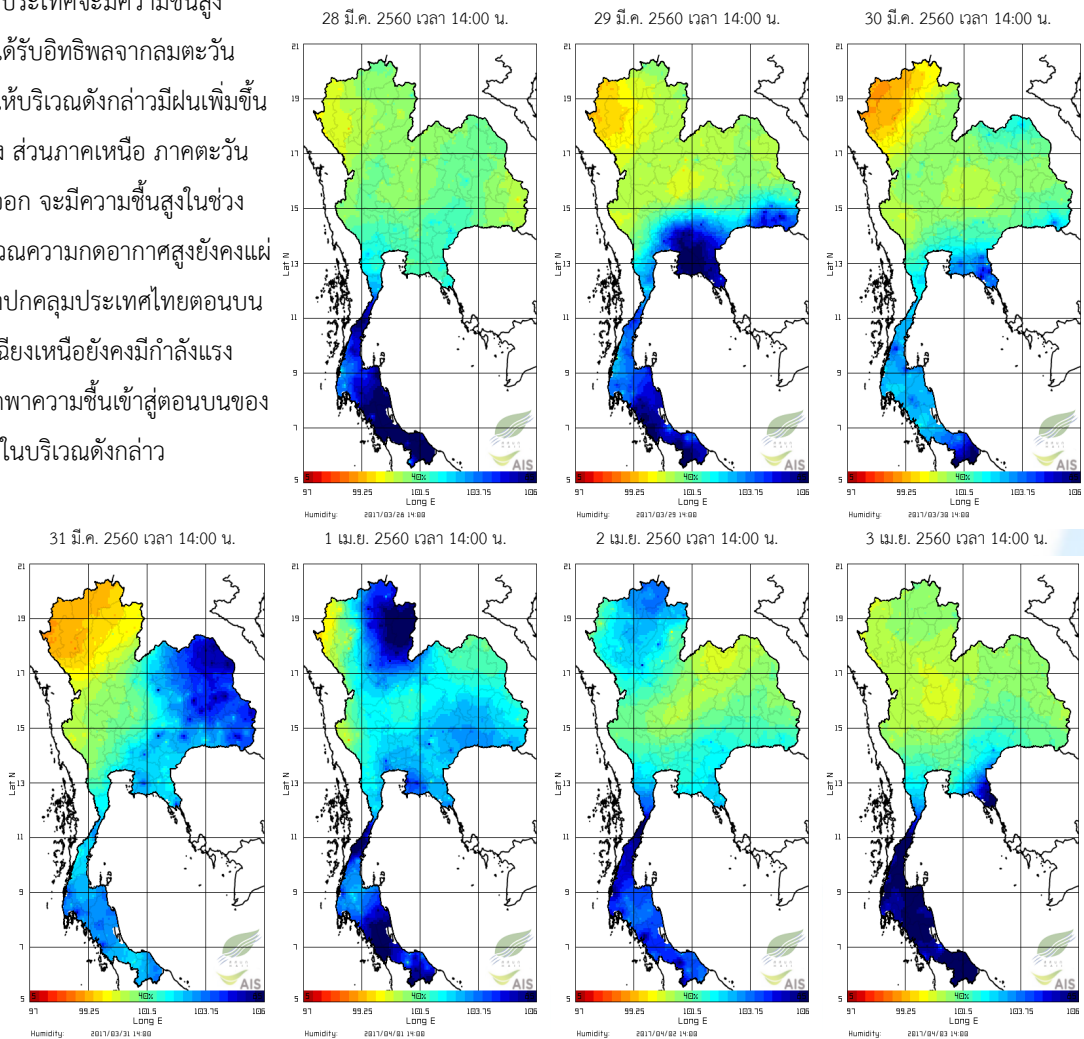
ความชื้นผิวดิน

ช่วงวันที่ 21 - 31 มีนาคม 2560 บริเวณภาคตะวันออกเฉียงเหนือ ภาคตะวันออก ภาคกลาง และภาคใต้มีความชื้นในดินสูงขึ้นจากช่วงก่อนหน้าค่อนข้างมาก เนื่องจากบริเวณความกดอากาศสูงจากประเทศจีนยังคงแผ่เข้ามาปกคลุมตอนบนของประเทศ ทำให้กระแสลมตะวันออกเฉียงเหนือยังคงมีกำลังแรง และปะทะกับลมใต้ยังคงพัดพาความชื้นเข้าสู่ตอนบนของประเทศ ส่วนภาคใต้ที่พัดจากลมตะวันออกเฉียงเหนือที่มีกำลังแรงขึ้น ส่งผลให้ภาคใต้จะมีฝนเพิ่มขึ้น



ความชื้นในอากาศ

บริเวณตอนล่างของประเทศจะมีความชื้นสูงตลอดทั้งสัปดาห์ เนื่องจากได้รับอิทธิพลจากลมตะวันออกเฉียงเหนือที่มีกำลังแรงขึ้น ส่งผลให้บริเวณดังกล่าวมีฝนเพิ่มขึ้น และมีฝนตกหนักในบางแห่ง ส่วนภาคเหนือ ภาคตะวันออกเฉียงเหนือ ภาคตะวันออก จะมีความชื้นสูงในช่วงกลางสัปดาห์ เนื่องจากบริเวณความกดอากาศสูงยังคงแผ่เป็นลิ้มจากทะเลจีนใต้ลงมาปกคลุมประเทศไทยตอนบน ทำให้กระแสลมตะวันออกเฉียงเหนือยังคงมีกำลังแรง และปะทะกับลมใต้ยังคงพัดพาความชื้นเข้าสู่ตอนบนของประเทศ ส่งผลให้เกิดฝนตกในบริเวณดังกล่าว



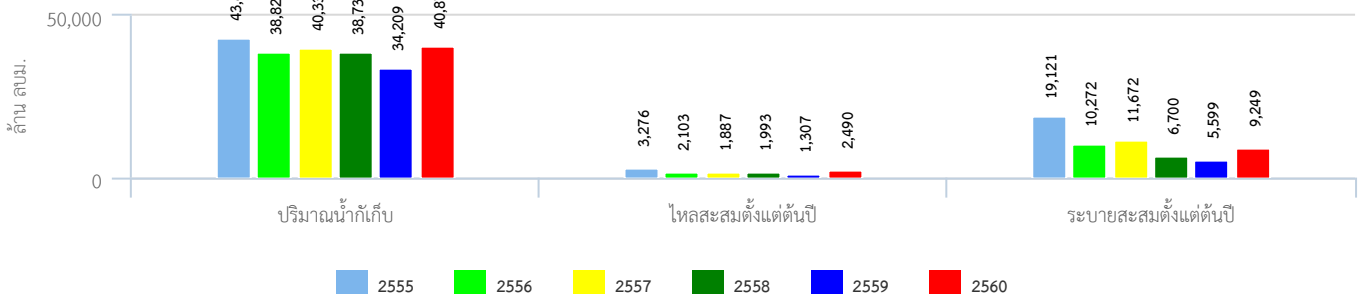
แผนภาพความชื้นในอากาศ
ที่มา : สถาบันสารสนเทศทรัพยากรน้ำและการเกษตร (องค์การมหาชน)

ปริมาณน้ำในอ่างเก็บน้ำ

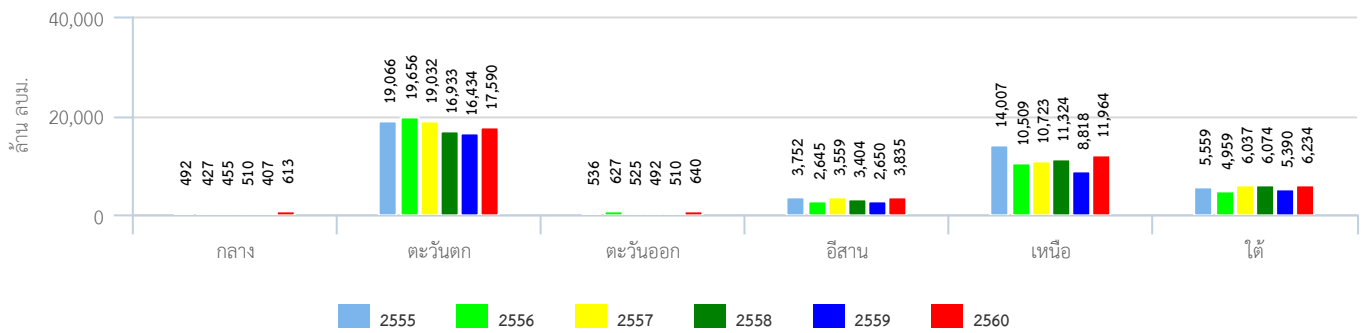
สภาพน้ำในอ่างเก็บน้ำทั่วประเทศ

ปัจจุบันมีปริมาณน้ำกักเก็บในอ่างเก็บน้ำขนาดใหญ่ทั้ง 34 อ่าง ทั่วประเทศอยู่ที่ 40,876 ล้านลูกบาศก์เมตร คิดเป็น 58% ของความจุ และเป็นน้ำใช้การได้จริง 17,349 ล้านลูกบาศก์เมตร สำหรับ 4 เขื่อนหลักในลุ่มน้ำเจ้าพระยา ประกอบด้วย เขื่อนภูมิพล เขื่อนสิริกิติ์ เขื่อนแควน้อย และเขื่อนป่าสักฯ มีปริมาณน้ำใช้การคงเหลืออยู่ที่ 2,198 2,377 343 และ 356 ล้านลบ.ม. ตามลำดับ ส่วนลุ่มน้ำแม่กลอง เขื่อนศรีนครินทร์และเขื่อนวชิราลงกรณ มีปริมาณน้ำใช้การคงเหลืออยู่ที่ 2,692 และ 1,621 ล้านลบ.ม. ตามลำดับ

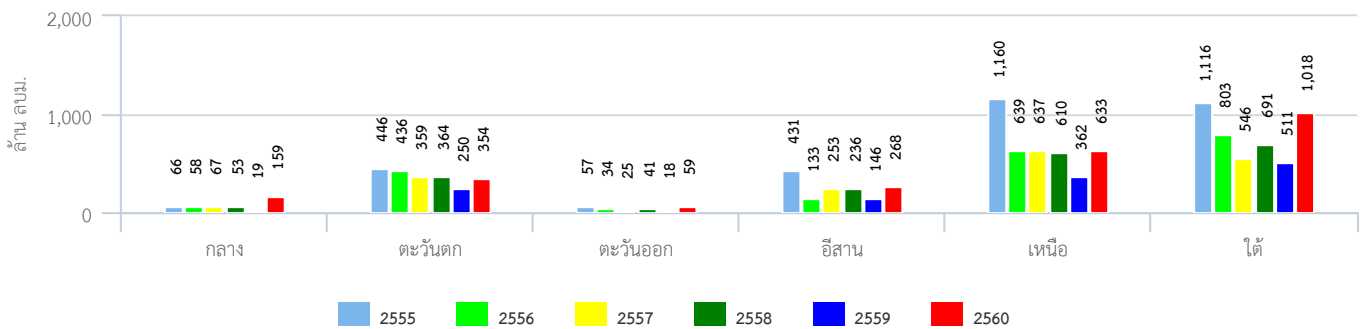
สถานการณ์น้ำในอ่างเก็บน้ำขนาดใหญ่



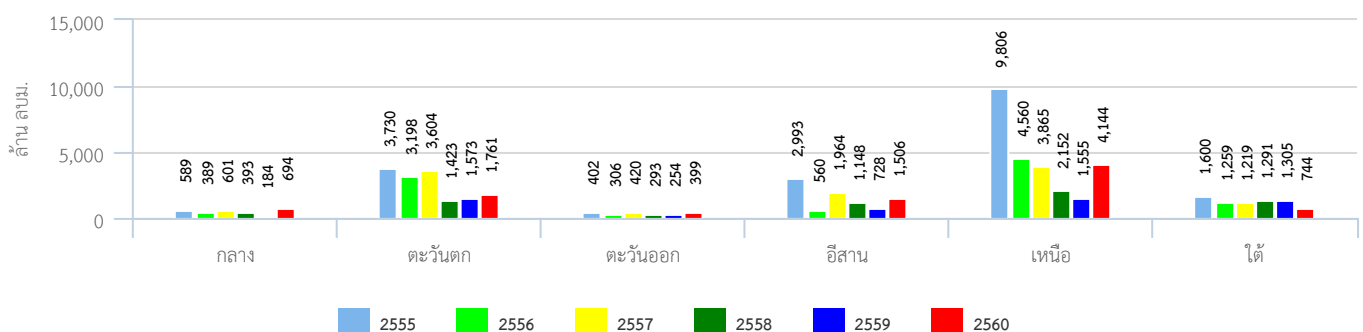
ปริมาณน้ำเก็บกักรายภาค



ปริมาณน้ำไหลลงอ่างฯสะสมตั้งแต่ต้นปีรายภาค

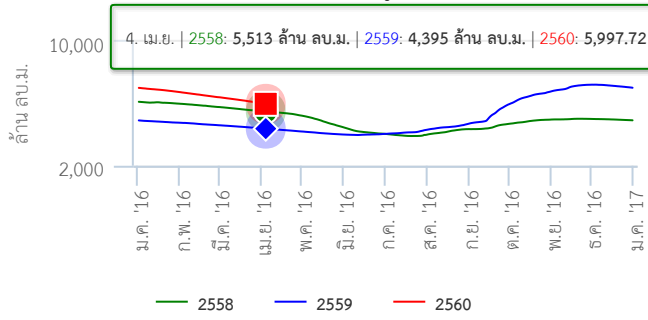


ปริมาณน้ำระบายสะสมตั้งแต่ต้นปีรายภาค

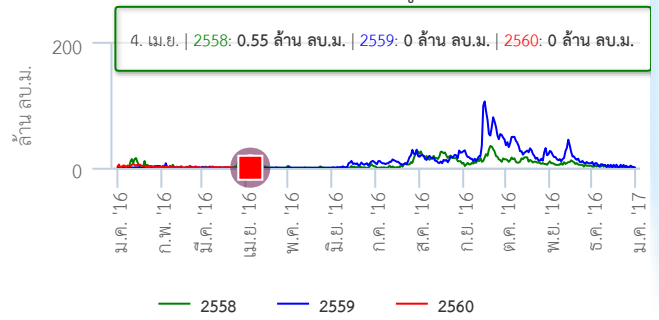


สภาพน้ำในอ่างเก็บน้ำขนาดใหญ่ในพื้นที่ลุ่มน้ำเจ้าพระยา

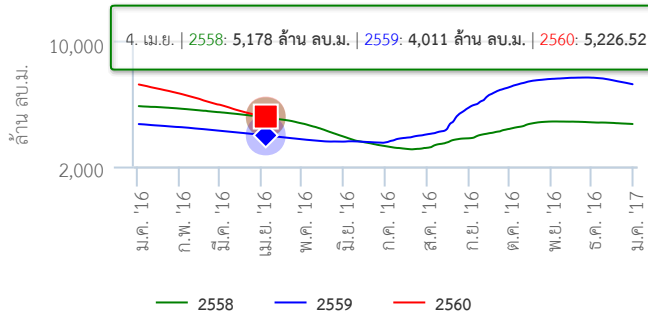
ปริมาณน้ำในเขื่อน ภูมิพล



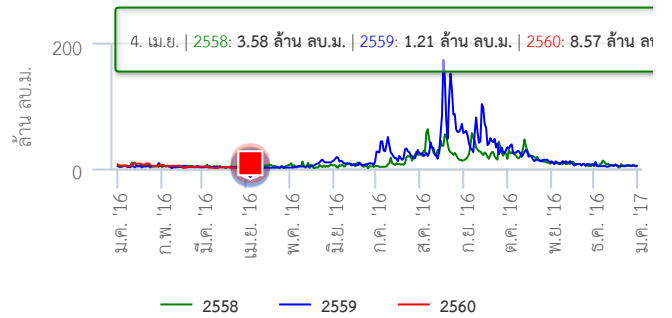
ปริมาณน้ำไหลลงเขื่อน ภูมิพล



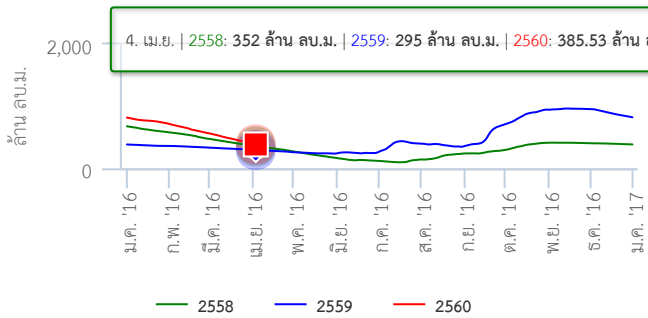
ปริมาณน้ำในเขื่อน สิริกิตี



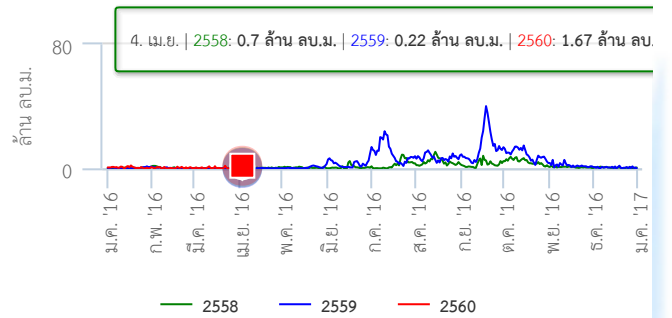
ปริมาณน้ำไหลลงเขื่อน สิริกิตี



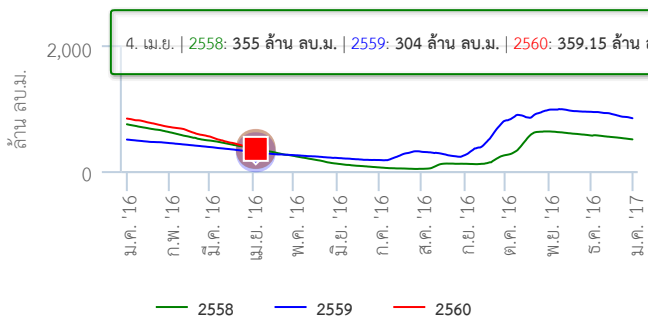
ปริมาณน้ำในเขื่อน แควน้อย



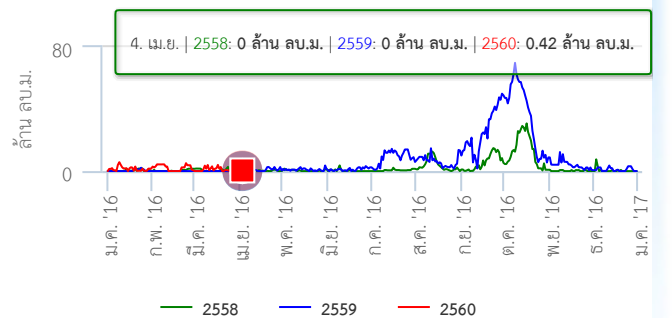
ปริมาณน้ำไหลลงเขื่อน แควน้อย



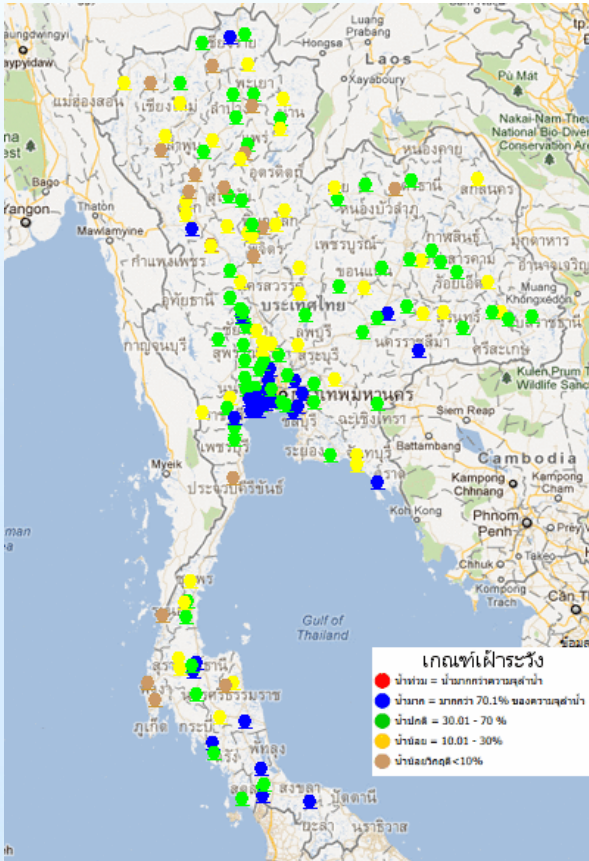
ปริมาณน้ำในเขื่อน ป่าสัก



ปริมาณน้ำไหลลงเขื่อน ป่าสัก

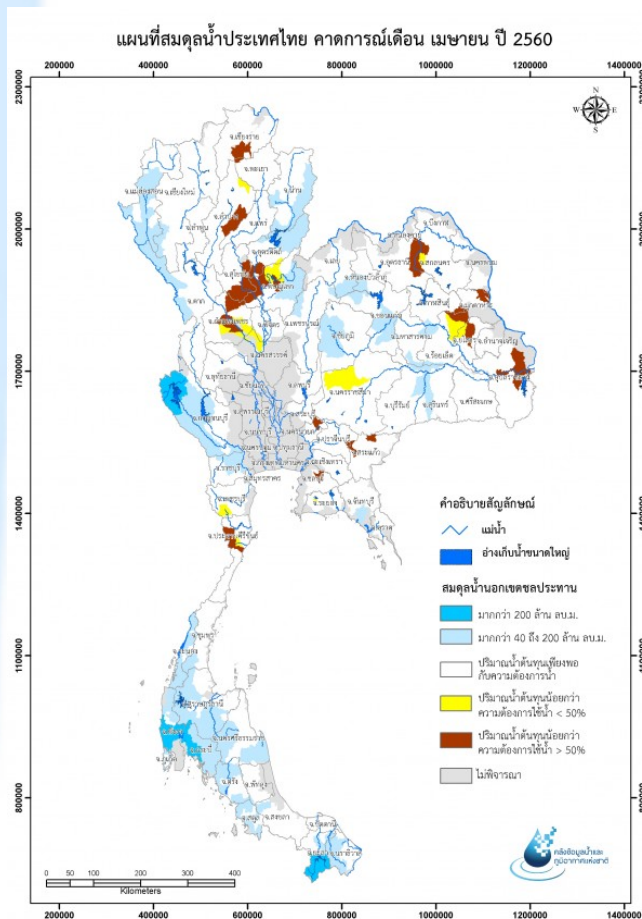


ระดับน้ำท่า



จากระบบโทรมาตรตรวจวัดระดับน้ำอัตโนมัติ ของ สสนก. ณ เวลา 10.00 น. พบว่า ภาคเหนือโดยส่วนใหญ่มีระดับน้ำน้อยและมีน้ำน้อยวิกฤตในบางแห่ง ภาคตะวันออกเฉียงเหนือและภาคใต้มีระดับน้ำน้อยถึงน้ำปานกลาง และภาคกลางมีระดับน้ำปานกลาง

สมดุลงน้ำ



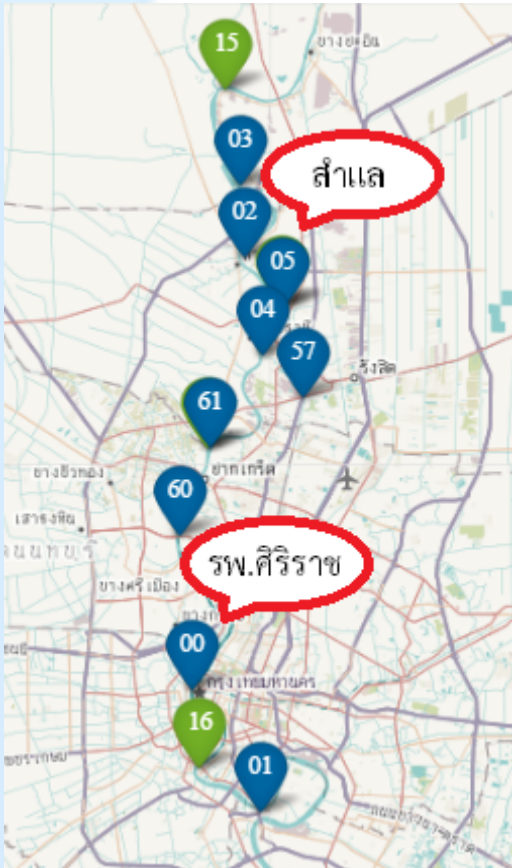
เดือนเมษายน คาดว่าในพื้นที่การเกษตรนอกเขตชลประทานจะเกิดการขาดแคลนน้ำ ประกอบด้วย

- ภาคตะวันออกเฉียงเหนือ ได้แก่ กลุ่มน้ำชี บริเวณจังหวัดสกลนคร จังหวัดอุดรธานี จังหวัดมุกดาหาร และจังหวัดยโสธร กลุ่มน้ำโขง บริเวณจังหวัดมุกดาหาร และกลุ่มน้ำมูล บริเวณจังหวัดอุบลราชธานี
- ภาคเหนือ ได้แก่ กลุ่มน้ำวัง บริเวณจังหวัดเชียงใหม่และจังหวัดลำปาง
- ภาคกลาง ได้แก่ กลุ่มน้ำปิง บริเวณจังหวัดกำแพงเพชร กลุ่มน้ำยม บริเวณจังหวัดสุโขทัย และกลุ่มน้ำ่าน บริเวณจังหวัดพิษณุโลก
- ภาคใต้ ได้แก่ บางส่วนของกลุ่มน้ำชายฝั่งทะเลประจวบคีรีขันธ์
- ภาคตะวันออก จะเกิดการขาดแคลนน้ำในบางพื้นที่ของจังหวัดนครนายก จังหวัดสระแก้ว และจังหวัดชลบุรี

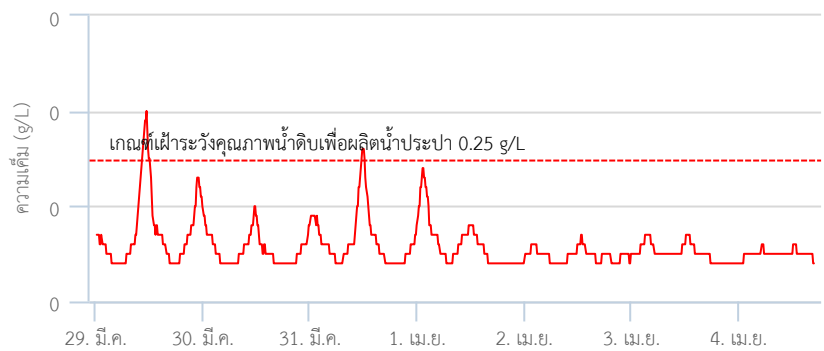
คุณภาพน้ำ

แม่น้ำเจ้าพระยา

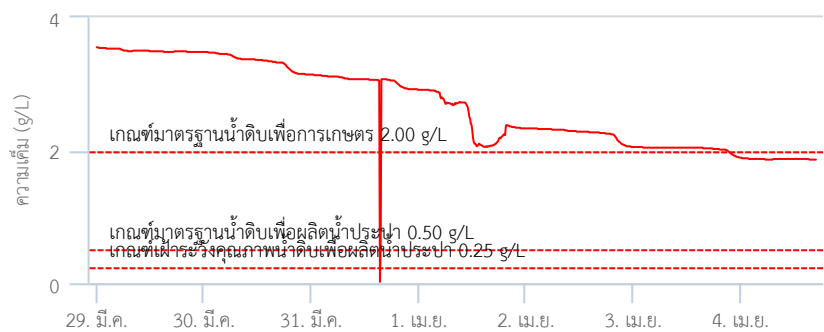
จากการตรวจวัดค่าความเค็มโดยการประπανครหลวง ณ สถานีสูบน้ำดิบ ตำบลสำแล อำเภอมืองปทุมธานี จังหวัดปทุมธานี ช่วงวันที่ 29 มี.ค. - 4 เม.ย. 60 พบว่า เกิดสถานการณ์น้ำเค็มเกินเกณฑ์เฝ้าระวังคุณภาพน้ำดิบเพื่อผลิตน้ำประปา 2 ช่วงเวลาตลอดทั้งสัปดาห์ ได้แก่ วันที่ 29 มี.ค. 60 เวลา 10.30-11.40 น. และวันที่ 31 มี.ค. 60 เวลา 11.40-12.00 น. โดยในสัปดาห์นี้พบว่าวันที่ 29 มี.ค. 60 ณ ช่วงเวลา 11.00-11.10 น. มีค่าความเค็มสูงสุดอยู่ที่ 0.29 กรัม/ลิตร ซึ่งเกินเกณฑ์เฝ้าระวังคุณภาพน้ำดิบเพื่อผลิตน้ำประปา (เกณฑ์เฝ้าระวังคุณภาพน้ำดิบเพื่อผลิตน้ำประปา 0.25 กรัม/ลิตร เกณฑ์มาตรฐานน้ำดิบเพื่อผลิตน้ำประปา 0.50 กรัม/ลิตร และเกณฑ์มาตรฐานน้ำดิบเพื่อการเกษตร 2.00 กรัม/ลิตร)



กราฟเปรียบเทียบคุณภาพน้ำ:สำแล



กราฟเปรียบเทียบคุณภาพน้ำ:รพ.ศิริราช

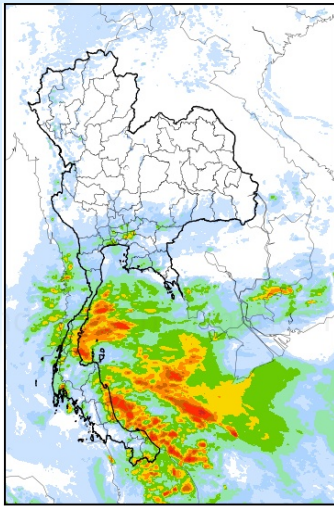


ที่มา : กรมประปา

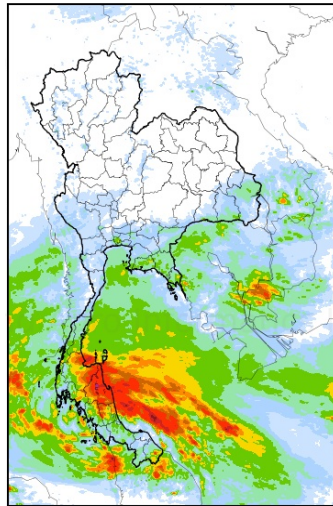
คาดการณ์ปริมาณฝน

- ช่วงวันที่ 4-6 เม.ย. 60 บริเวณความกดอากาศสูงยังคงปกคลุมบริเวณตอนบนของประเทศไทย ส่วนลมตะวันออกเฉียงใต้ยังคงพัดปกคลุมตอนบนของประเทศไทย ส่งผลให้ยังคงมีลมกระโชกแรงในบางพื้นที่แต่ปริมาณฝนจะลดลง ส่วนหย่อมความกดอากาศต่ำบริเวณอ่าวไทยจะเริ่มเคลื่อนตัวเข้าปกคลุมบริเวณภาคใต้ อีกทั้งลมตะวันออกเฉียงใต้มีกำลังแรง ส่งผลให้เกิดฝนตกหนักถึงหนักมากบริเวณภาคใต้ โดยเฉพาะบริเวณจังหวัดประจวบคีรีขันธ์ ชุมพร สุราษฎร์ธานี นครศรีธรรมราช ระนอง พัทลุง สงขลา ปัตตานี ยะลา นราธิวาส พังงา ภูเก็ต กระบี่ ตรัง และสตูล
- ช่วงวันที่ 7-10 เม.ย. 60 บริเวณความกดอากาศสูงอ่อนกำลังลง แต่ยังคงมีลมตะวันออกเฉียงใต้พัดปกคลุมตอนบนของประเทศไทย ส่งผลให้ตอนบนของประเทศไทยยังคงมีลมกระโชกแรงและมีฝนในบางพื้นที่ ส่วนลมตะวันออกเฉียงใต้พัดปกคลุมภาคใต้ยังคงมีกำลังแรง ประกอบกับหย่อมความกดอากาศต่ำยังคงปกคลุมพื้นที่ภาคใต้จนถึงวันที่ 7 เม.ย. 60 ก่อนเคลื่อนตัวลงสู่ทะเลอันดามันในวันที่ 8 เม.ย. 60 ส่งผลให้ภาคใต้จะยังคงมีฝนตกหนักถึงหนักมากจนถึงวันที่ 7 เม.ย. 60 และในช่วงวันที่ 8-10 เม.ย. 60 ปริมาณฝนในพื้นที่ภาคใต้จะลดลงมาก โดยยังคงมีฝนตกเล็กน้อยถึงปานกลางในบางพื้นที่เท่านั้น

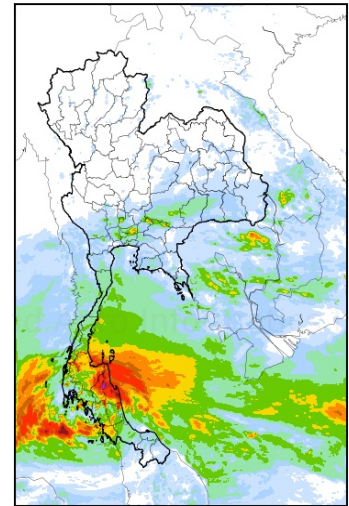
3-April-2017 19:00 to 4-April-2017 19:00 (Bangkok Time)



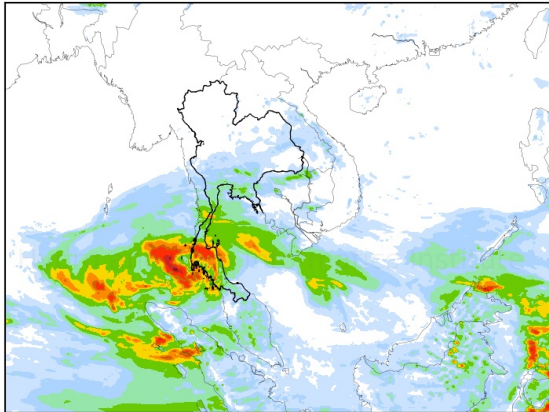
4-April-2017 19:00 to 5-April-2017 19:00 (Bangkok Time)



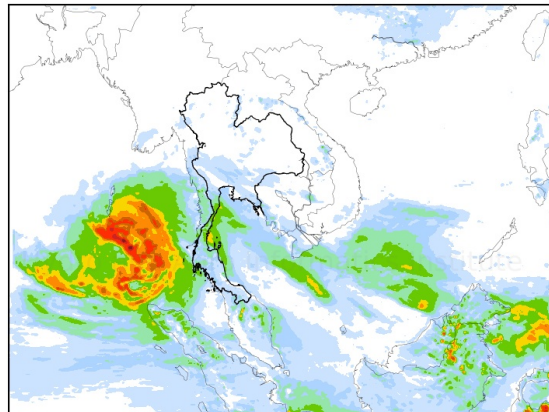
5-April-2017 19:00 to 6-April-2017 19:00 (Bangkok Time)



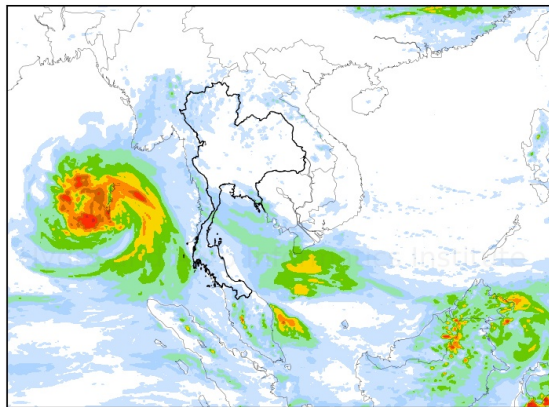
6-April-2017 19:00 to 7-April-2017 19:00 (Bangkok Time)



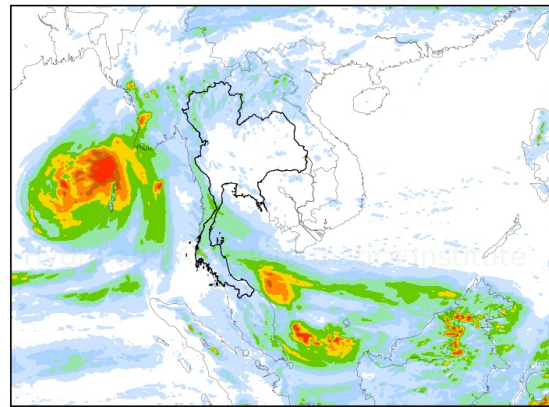
7-April-2017 19:00 to 8-April-2017 19:00 (Bangkok Time)



8-April-2017 19:00 to 9-April-2017 19:00 (Bangkok Time)



9-April-2017 19:00 to 10-April-2017 19:00 (Bangkok Time)



ข้อมูลคาดการณ์ ณ วันที่ 3 เม.ย. 60 คาดการณ์ระหว่างวันที่ 4-10 เม.ย. 60

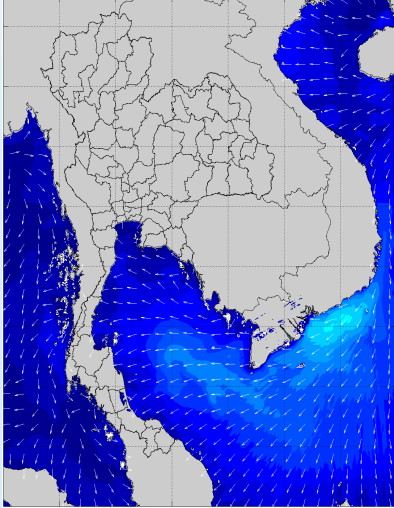
ที่มา : สถาบันสารสนเทศทรัพยากรน้ำและการเกษตร (องค์การมหาชน)

หมายเหตุ : ความแม่นยำของการคาดการณ์สถานะฝนจะลดลง เมื่อระยะเวลาการคาดการณ์ยาวขึ้น โดยความแม่นยำสูงสุดอยู่ที่ 3 วันแรกของข้อมูลคาดการณ์ สำหรับผลแบบจำลองนี้อยู่ในระยะวิจัยและพัฒนา โปรดใช้วิจารณญาณในการนำข้อมูลไปใช้

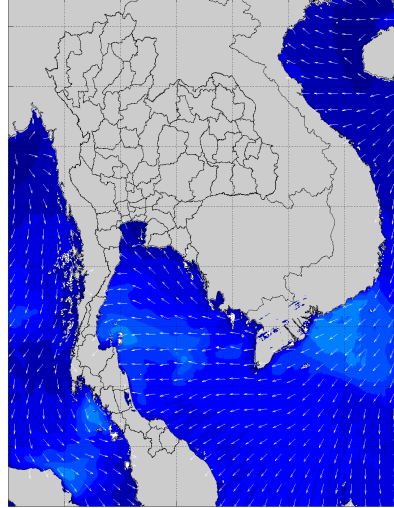
คาดการณ์ความสูงและทิศทางของคลื่นทะเลบริเวณอ่าวไทยและอันดามัน

ผลคาดการณ์ความสูงและคลื่นลมจากแบบจำลอง SWAN ช่วงวันที่ 4-10 เม.ย. 60 คาดว่า ช่วงต้นสัปดาห์และปลายสัปดาห์คลื่นลมทะเลฝั่งอ่าวไทยและคลื่นลมทะเลฝั่งอันดามันจะมีคลื่นสูงไม่เกิน 1.5 เมตร ส่วนในช่วงกลางสัปดาห์ได้รับอิทธิพลจากลมตะวันออกที่พัดปกคลุมภาคใต้จะมีกำลังแรงขึ้น ส่งผลให้ช่วงกลางสัปดาห์คลื่นลมทะเลมีคลื่นสูงประมาณ 2 เมตร

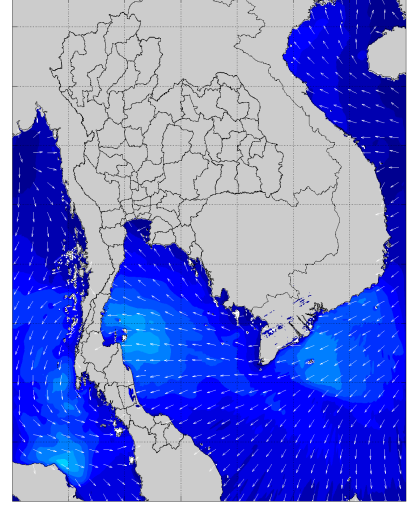
4-April-2017 19:00 (Bangkok Time)



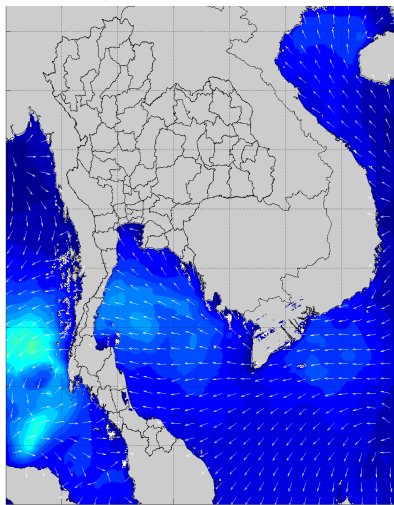
5-April-2017 19:00 (Bangkok Time)



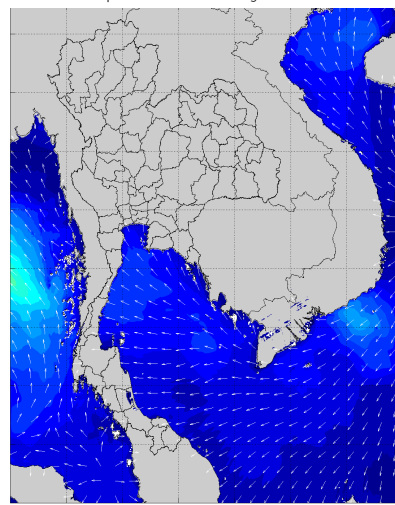
6-April-2017 19:00 (Bangkok Time)



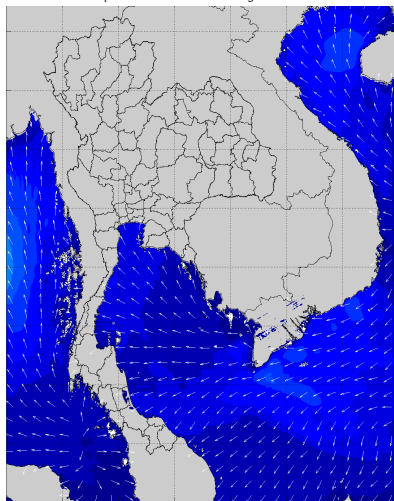
7-April-2017 19:00 (Bangkok Time)



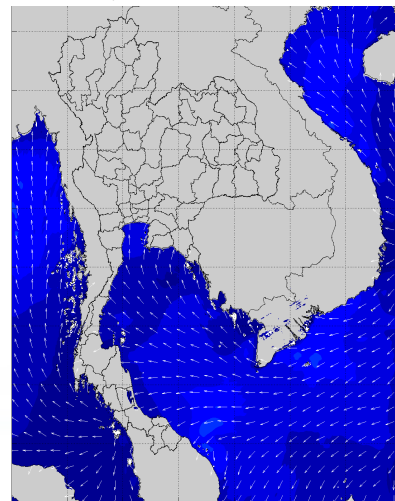
8-April-2017 19:00 (Bangkok Time)



9-April-2017 19:00 (Bangkok Time)



10-April-2017 19:00 (Bangkok Time)



ข้อมูลคาดการณ์ ณ วันที่ 3 เม.ย. 60 คาดการณ์ระหว่างวันที่ 4-10 เม.ย. 60

ที่มา : สถาบันสารสนเทศทรัพยากรน้ำและการเกษตร (องค์การมหาชน)