

ติดตามสถานการณ์ภัยแล้ง

สัปดาห์ที่ 13/2560

ระหว่างวันที่ 22 - 28 มีนาคม 2560



สถานการณ์ปัจจุบัน

ปริมาณฝน	2
ความชื้น	3
ปริมาณน้ำในอ่างเก็บน้ำ	4
ระดับน้ำท่า	6
สมดุลงน้ำ	
คุณภาพน้ำ	7

คาดการณ์

ปริมาณฝน	8
ความสูงและทิศทางคลื่น	
ทะเลบริเวณอ่าวไทยและ	9
อันดามัน	

สถานการณ์ปัจจุบัน

สัปดาห์นี้มีฝนตกเล็กน้อยถึงปานกลางบริเวณภาคตะวันออกเฉียงเหนือตอนบน ภาคตะวันออกเฉียงเหนือตอนล่าง และภาคใต้ ซึ่งระบบโทรมาตรอัตโนมัติตรวจวัดปริมาณฝนสะสม 7 วันสูงสุดที่ **ตำบลศรีมงคล จังหวัดกาญจนบุรี มีปริมาณฝนสะสม 99 มิลลิเมตร**

จากระบบโทรมาตรตรวจวัดระดับน้ำอัตโนมัติ ของ สสนก. ณ เวลา 10.00 น. พบว่า **ภาคเหนือโดยส่วนใหญ่มีระดับน้ำน้อยและมีน้ำน้อยวิกฤตในบางแห่ง** ภาคตะวันออกเฉียงเหนือและภาคใต้มีระดับน้ำน้อยถึงปานกลาง และภาคกลางมีระดับน้ำปานกลาง

ปัจจุบันมีปริมาณน้ำกักเก็บในอ่างเก็บน้ำขนาดใหญ่ทั้ง 34 อ่าง **ทั่วประเทศอยู่ที่ 41,464 ล้านลูกบาศก์เมตร คิดเป็น 59% ของความจุ และเป็นน้ำใช้การได้จริง 17,937 ล้านลูกบาศก์เมตร** สำหรับ 4 เขื่อนหลักในลุ่มน้ำเจ้าพระยา ประกอบด้วย เขื่อนภูมิพล เขื่อนสิริกิติ์ เขื่อนแควน้อย และเขื่อนป่าสักฯ มีปริมาณน้ำใช้การคงเหลืออยู่ที่ 2,286 2,475 376 และ 392 ล้านลบ.ม. ตามลำดับ ส่วนลุ่มน้ำแม่กลอง เขื่อนศรีนครินทร์และเขื่อนวชิราลงกรณ มีปริมาณน้ำใช้การคงเหลืออยู่ที่ 2,757 และ 1,700 ล้านลบ.ม. ตามลำดับ

จากการตรวจวัดค่าความเค็มโดยการประปานครหลวง ณ สถานีสูบน้ำดิบ ตำบลสำแล อำเภอเมืองปทุมธานี จังหวัดปทุมธานี ช่วงวันที่ 22-28 มี.ค. 60 พบว่า เกิดสถานการณ์น้ำเค็มเกินเกณฑ์เฝ้าระวังคุณภาพน้ำดิบเพื่อผลิตน้ำประปา 2 ช่วงเวลา ได้แก่ วันที่ 23 มี.ค. 60 เวลา 09.00-15.00 น. และวันที่ 24 มี.ค. 60 เวลา 10.00-11.00 น. โดยในสัปดาห์นี้พบว่าวันที่ 23 มี.ค. 60 ณ เวลา 13.00 น. มีค่าความเค็มสูงสุดอยู่ที่ **0.40 กรัม/ลิตร ซึ่งเกินเกณฑ์เฝ้าระวังคุณภาพน้ำดิบเพื่อผลิตน้ำประปา** (เกณฑ์เฝ้าระวังคุณภาพน้ำดิบเพื่อผลิตน้ำประปา 0.25 กรัม/ลิตร เกณฑ์มาตรฐานน้ำดิบเพื่อผลิตน้ำประปา 0.50 กรัม/ลิตร และเกณฑ์มาตรฐานน้ำดิบเพื่อการเกษตร 2.00 กรัม/ลิตร)

คาดการณ์

คาดการณ์ฝน

- ช่วงวันที่ 28-30 มี.ค. 60 บริเวณความกดอากาศสูงยังคงปกคลุมประเทศไทยตอนบน ทำให้กระแสลมตะวันออกเฉียงเหนือกับลมตะวันออกเฉียงใต้พัดปกคลุมบริเวณตอนบนและเกิดการพัดสลับกัน **ส่งผลให้ยังคงมีฝนเล็กน้อยในบางบริเวณของภาคเหนือตอนล่างของภาคตะวันออกเฉียงเหนือ ตอนล่างของภาคกลาง และภาคตะวันออก ส่วนภาคใต้อิทธิพลจากลมตะวันออกเฉียงใต้ยังคงมีกำลังแรง ส่งผลให้ภาคใต้อาจมีฝนตกหนักบริเวณจังหวัดชุมพร สุราษฎร์ธานี นครศรีธรรมราช พัทลุง และสงขลา**
- ช่วงวันที่ 31 มี.ค. - 3 เม.ย. 60 บริเวณความกดอากาศสูงยังคงปกคลุมบริเวณตอนบนของประเทศก่อนที่จะอ่อนกำลังลงในวันที่ 2 เม.ย. 60 **ส่งผลให้ตอนบนของประเทศมีฝนลดลง ส่วนภาคใต้ยังคงมีฝนตกต่อเนื่อง และในช่วงวันที่ 1-3 เม.ย. 60 อิทธิพลจากลมตะวันออกเฉียงใต้มีกำลังแรงขึ้น ส่งผลให้ภาคใต้จะมีฝนเพิ่มขึ้นและตกหนักบางแห่ง**
- ทั้งนี้เฝ้าติดตามหย่อมความกดอากาศต่ำที่อาจก่อตัวขึ้นบริเวณภาคใต้ในช่วงวันที่ 1-2 เม.ย. 60 **ส่งผลให้มีฝนตกหนักถึงหนักมากในบางบริเวณของภาคใต้**

คาดการณ์สมดุลงน้ำ

- เดือนเมษายน **คาดว่าในพื้นที่การเกษตรนอกเขตชลประทานจะเกิดการขาดแคลนน้ำ** ประกอบด้วย ภาคตะวันออกเฉียงเหนือ ได้แก่ ลุ่มน้ำชี บริเวณจังหวัดสกลนคร จังหวัดอุดรธานี จังหวัดมุกดาหาร และจังหวัดยโสธร ลุ่มน้ำโขง บริเวณจังหวัดมุกดาหาร และลุ่มน้ำมูล บริเวณจังหวัดอุบลราชธานี ภาคเหนือ ได้แก่ ลุ่มน้ำวัง บริเวณจังหวัดเชียงรายและจังหวัดลำปาง ภาคกลาง ได้แก่ ลุ่มน้ำปิง บริเวณจังหวัดกำแพงเพชร ลุ่มน้ำยม บริเวณจังหวัดสุโขทัย และลุ่มน้ำน่าน บริเวณจังหวัดพิษณุโลก ภาคใต้ ได้แก่ บางส่วนของลุ่มน้ำชายฝั่งทะเลประจวบคีรีขันธ์ และภาคตะวันออก จะเกิดการขาดแคลนน้ำในบางพื้นที่ของจังหวัดนครนายก จังหวัดสระแก้ว และจังหวัดชลบุรี

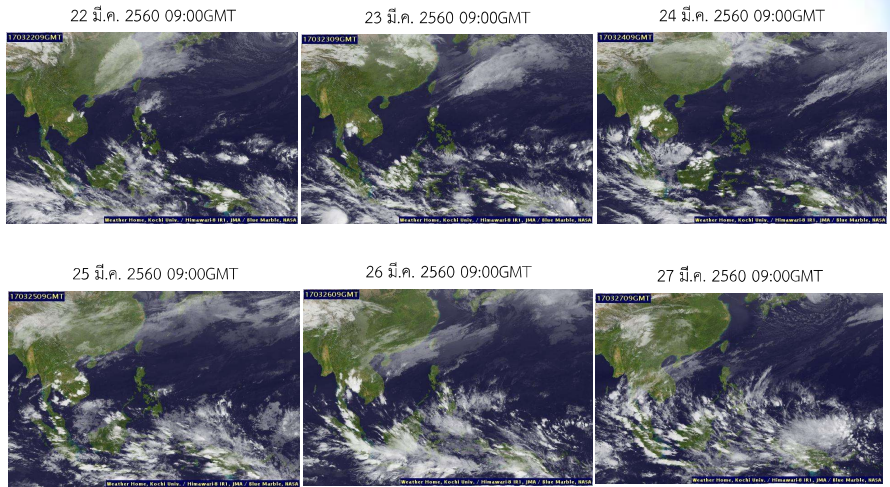
คาดการณ์คลื่น

- ช่วงวันที่ 28 มี.ค. - 3 เม.ย. 60 คาดว่า ช่วงต้นสัปดาห์ถึงกลางสัปดาห์คลื่นลมทะเลฝั่งอ่าวไทยและคลื่นลมทะเลฝั่งอันดามันจะมีคลื่นสูงไม่เกิน 1.5 เมตร ส่วนช่วงปลายสัปดาห์ลมมรสุมตะวันออกเฉียงเหนือที่พัดปกคลุมอ่าวไทยและภาคใต้จะมีกำลังแรงขึ้น ประกอบกับลมมรสุมตะวันออกเฉียงใต้และลมใต้ที่พัดปกคลุมอ่าวไทยตอนล่าง **ส่งผลให้ช่วงปลายสัปดาห์คลื่นลมทะเลฝั่งอ่าวไทยมีคลื่นสูงประมาณ 1-2 เมตร**

ปริมาณฝน วันที่ 22 - 28 มีนาคม 2560

เมฆ

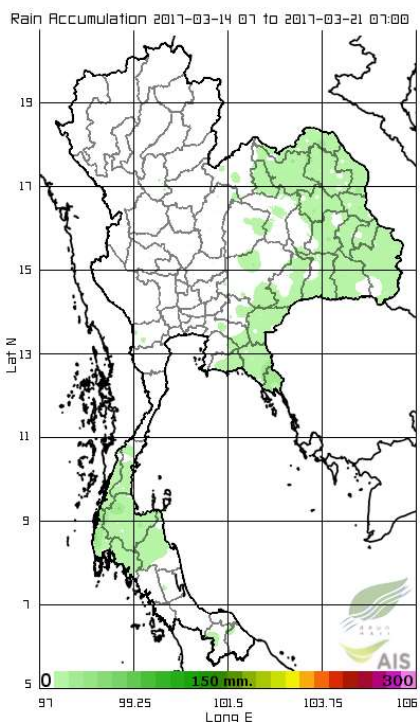
มีกลุ่มเมฆปกคลุมหนาแน่นในบางพื้นที่ของภาคใต้ ภาคตะวันออก และภาคตะวันออกเฉียงเหนือตลอดทั้งสัปดาห์



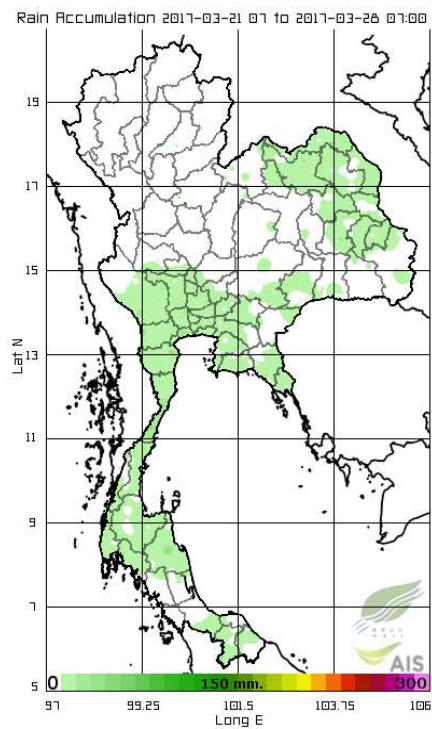
แผนที่เมฆ

ที่มา : มหาวิทยาลัยโคชิ

สัปดาห์นี้ ระหว่างวันที่ 14 มี.ค. - 20 มี.ค. 60



สัปดาห์นี้ ระหว่างวันที่ 21 มี.ค. - 27 มี.ค. 60



สัปดาห์นี้มีฝนตกเล็กน้อยถึงปานกลางบริเวณภาคตะวันออกเฉียงเหนือตอนบน ภาคตะวันออก ภาคกลางตอนล่าง และภาคใต้ ซึ่งระบบโทรมาตรอนมิตติตรวจวัดปริมาณฝนสะสม 7 วันสูงสุดที่ **ตำบลศรีมงคล จังหวัดกาญจนบุรี** มีปริมาณฝนสะสม **99 มิลลิเมตร**

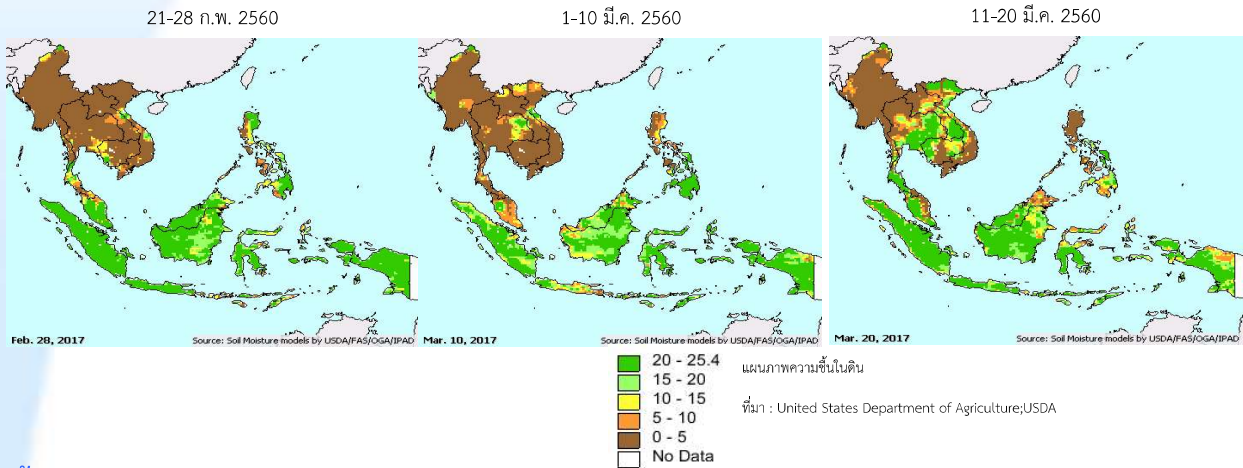
แผนที่ปริมาณฝน

ที่มา : สถาบันสารสนเทศทรัพยากรน้ำและการเกษตร(องค์การมหาชน)

ความชื้น

ความชื้นผิวดิน

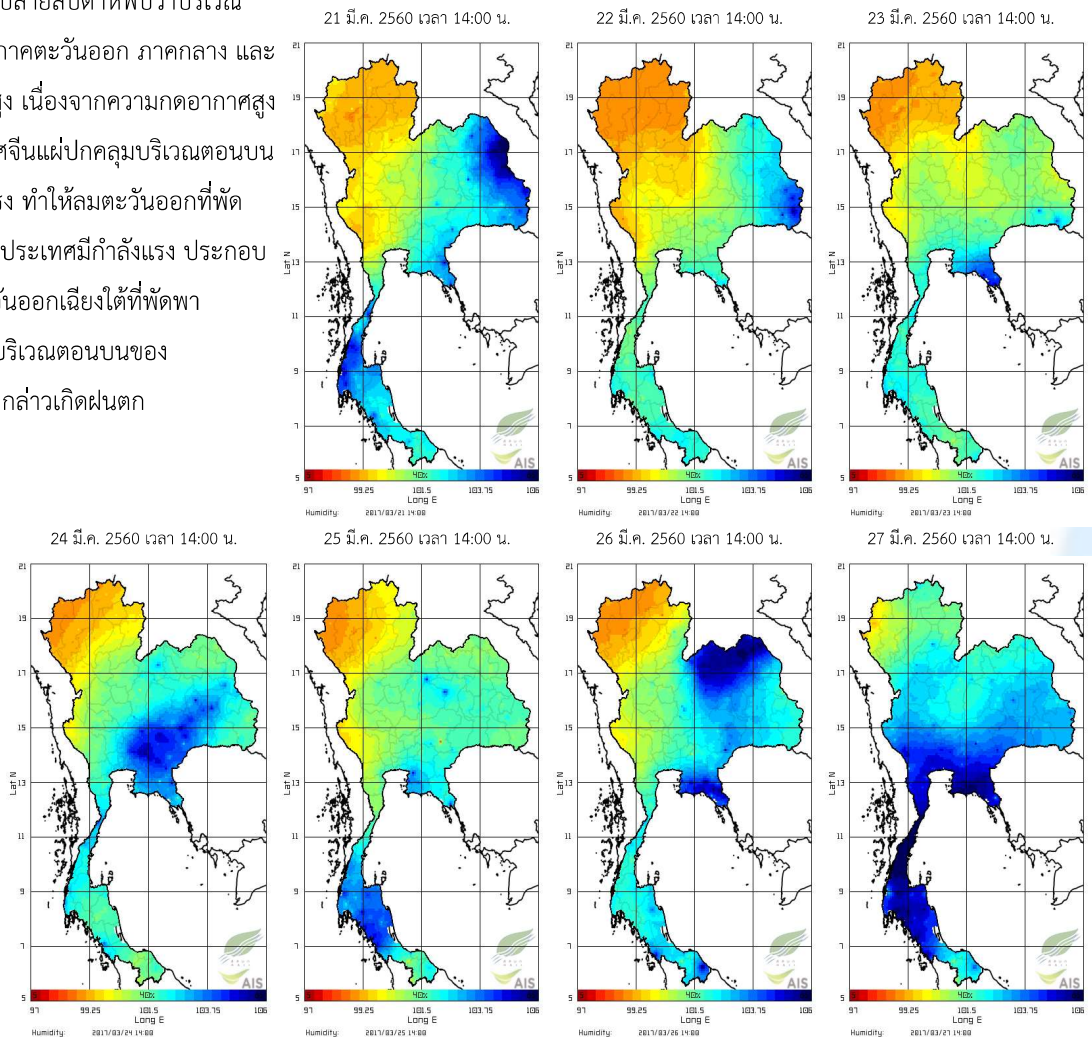
ช่วงวันที่ 11 - 20 มีนาคม 2560 บริเวณภาคตะวันออกเฉียงเหนือ ภาคตะวันออก ภาคกลาง และภาคใต้มีความชื้นในดินสูงขึ้นจากช่วงก่อนหน้าค่อนข้างมาก เนื่องจากบริเวณความกดอากาศสูงกำลังปานกลางจากประเทศจีนแผ่เข้ามาปกคลุมภาคตะวันออกเฉียงเหนือ ทำให้ลมมรสุมตะวันออกเฉียงมีกำลังแรงขึ้น และปะทะกับกระแสลมใต้ที่พัดพาความชื้นเข้าสู่ประเทศไทย ส่งผลให้บริเวณดังกล่าวมีปริมาณฝนในพื้นที่เพิ่มมากขึ้น



ความชื้นในอากาศ

ในช่วงต้นสัปดาห์และปลายสัปดาห์พบว่าบริเวณ

ภาคตะวันออกเฉียงเหนือ ภาคตะวันออก ภาคกลาง และภาคใต้มีความชื้นค่อนข้างสูง เนื่องจากความกดอากาศสูงกำลังปานกลางจากประเทศจีนแผ่ปกคลุมบริเวณตอนบนของประเทศยังคงมีกำลังแรง ทำให้ลมตะวันออกเฉียงที่พัดปกคลุมบริเวณตอนบนของประเทศมีกำลังแรง ประกอบกับยังคงมีลมใต้และลมตะวันออกเฉียงใต้ที่พัดพาความชื้นจากอ่าวไทยเข้าสู่บริเวณตอนบนของประเทศ ส่งผลให้บริเวณดังกล่าวเกิดฝนตก



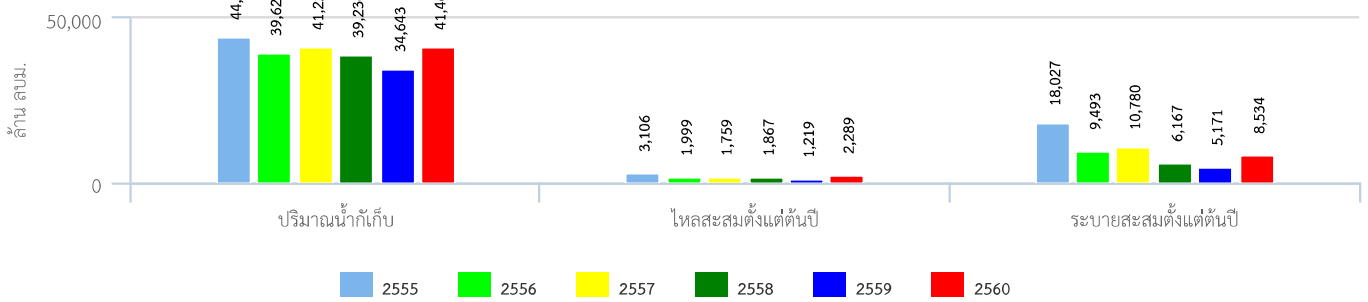
แผนภาพความชื้นในอากาศ
ที่มา : สถาบันสารสนเทศทรัพยากรน้ำและการเกษตร (องค์การมหาชน)

ปริมาณน้ำในอ่างเก็บน้ำ

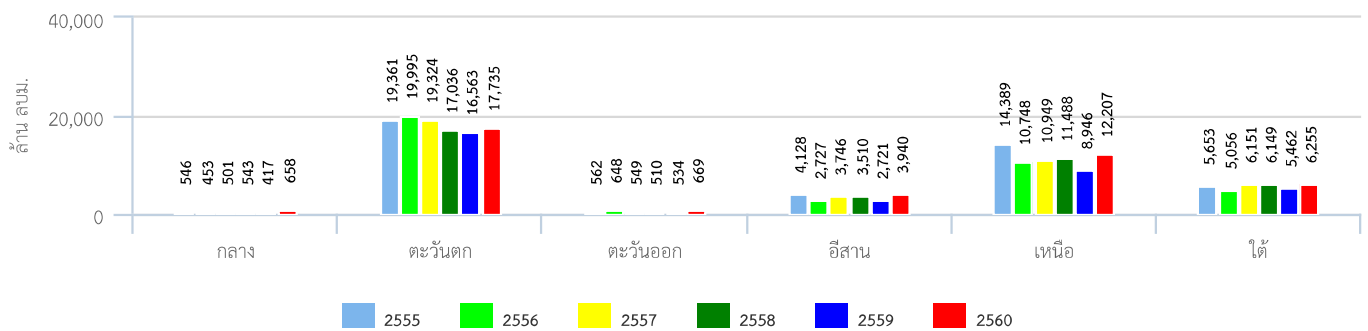
สภาพน้ำในอ่างเก็บน้ำทั่วประเทศ

ปัจจุบันมีปริมาณน้ำกักเก็บในอ่างเก็บน้ำขนาดใหญ่ทั้ง 34 อ่าง ทั่วประเทศอยู่ที่ 41,464 ล้านลูกบาศก์เมตร คิดเป็น 59% ของความจุ และเป็นน้ำใช้การได้จริง 17,937 ล้านลูกบาศก์เมตร สำหรับ 4 เขื่อนหลักในกลุ่มน้ำเจ้าพระยา ประกอบด้วย เขื่อนภูมิพล เขื่อนสิริกิติ์ เขื่อนแควน้อย และเขื่อนป่าสักฯ มีปริมาณน้ำใช้การคงเหลืออยู่ที่ 2,286 2,475 376 และ 392 ล้านลบ.ม. ตามลำดับ ส่วนลุ่มน้ำแม่กลอง เขื่อนศรีนครินทร์และเขื่อนวชิราลงกรณ มีปริมาณน้ำใช้การคงเหลืออยู่ที่ 2,757 และ 1,700 ล้านลบ.ม. ตามลำดับ

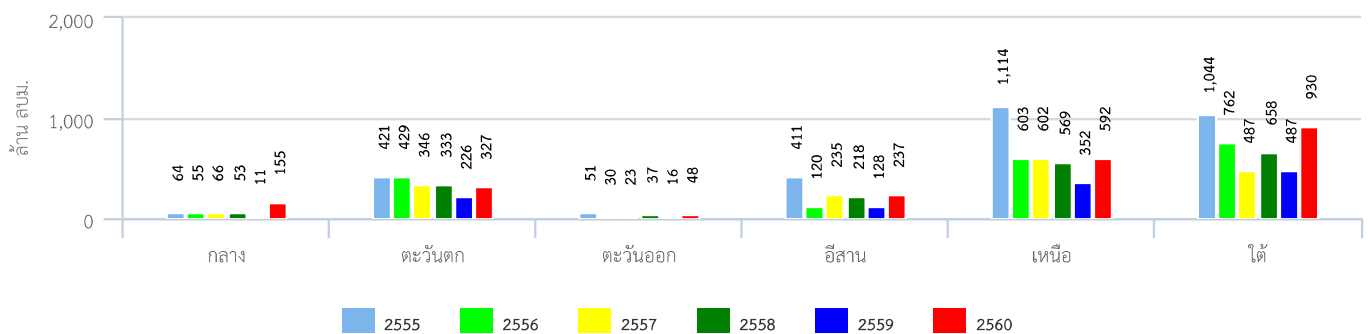
สถานการณ์น้ำในอ่างเก็บน้ำขนาดใหญ่



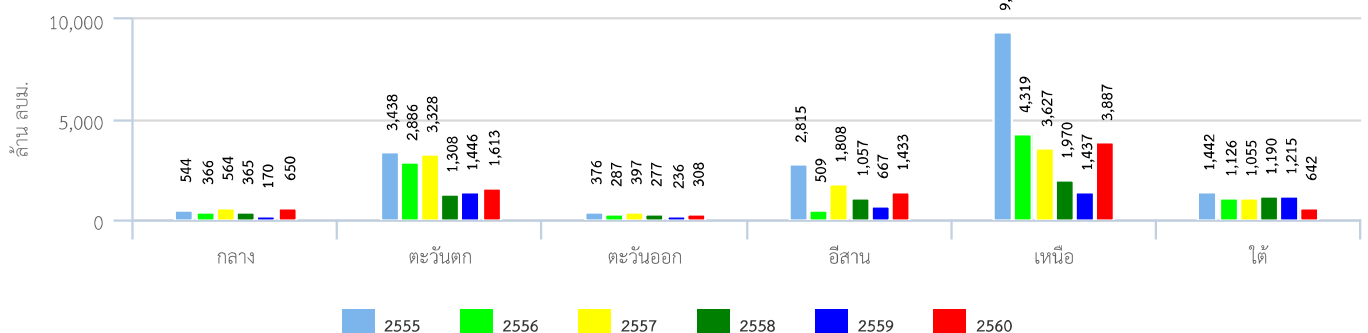
ปริมาณน้ำเก็บกักรายภาค



ปริมาณน้ำไหลลงอ่างฯสะสมตั้งแต่ต้นปีรายภาค

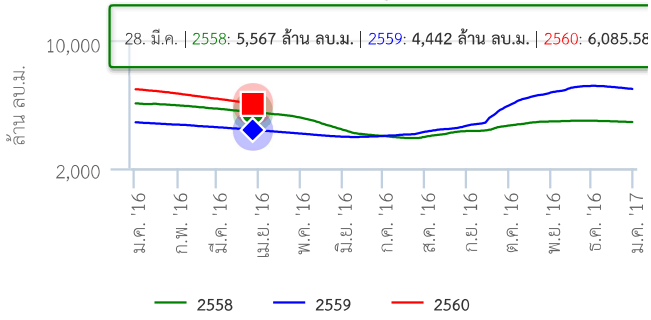


ปริมาณน้ำระบายสะสมตั้งแต่ต้นปีรายภาค

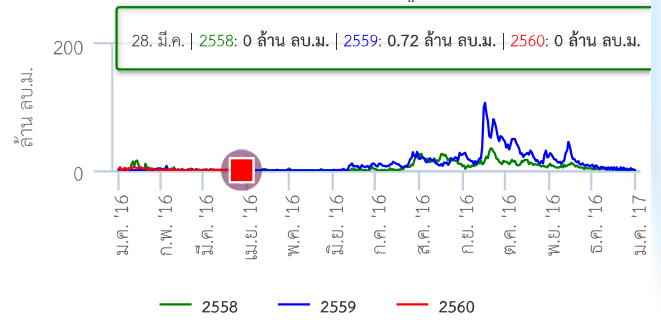


สภาพน้ำในอ่างเก็บน้ำขนาดใหญ่ในพื้นที่ลุ่มน้ำเจ้าพระยา

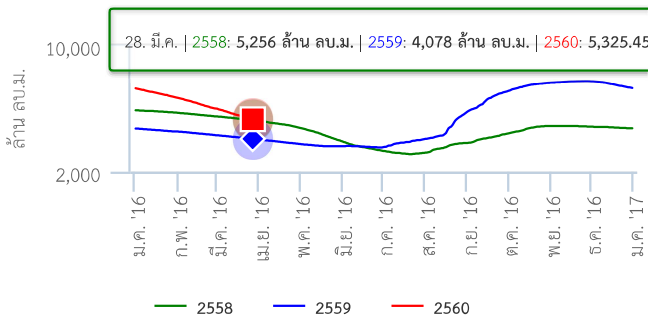
ปริมาณน้ำในเขื่อน ภูมิพล



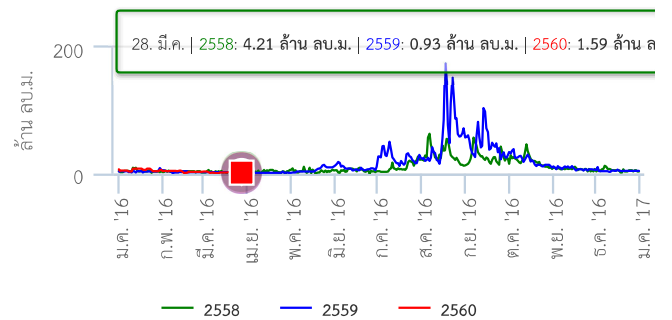
ปริมาณน้ำไหลลงเขื่อน ภูมิพล



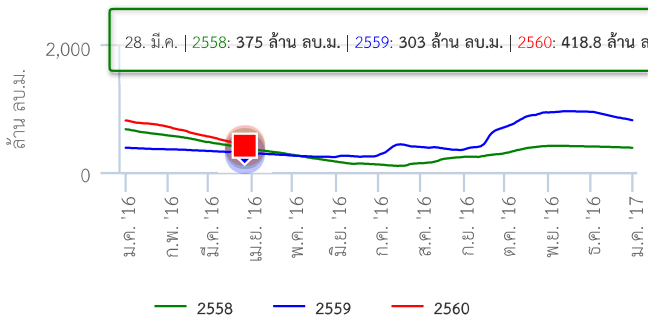
ปริมาณน้ำในเขื่อน สิริกิติ์



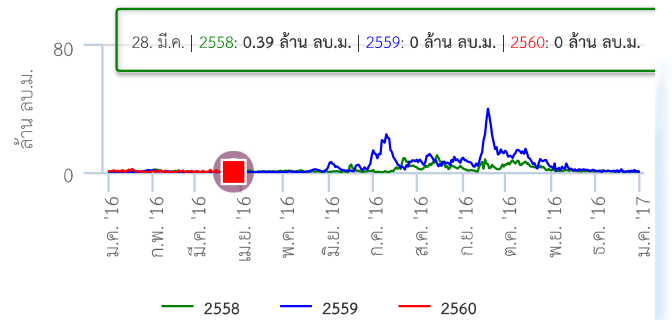
ปริมาณน้ำไหลลงเขื่อน สิริกิติ์



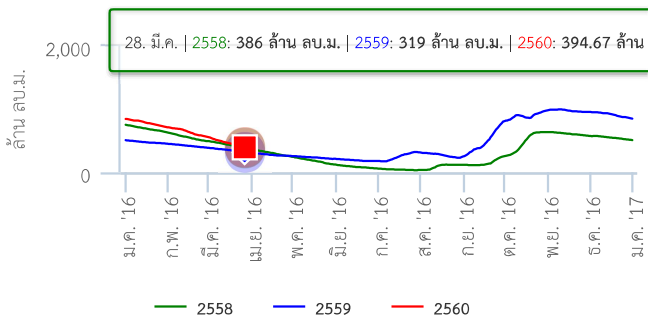
ปริมาณน้ำในเขื่อน แควน้อย



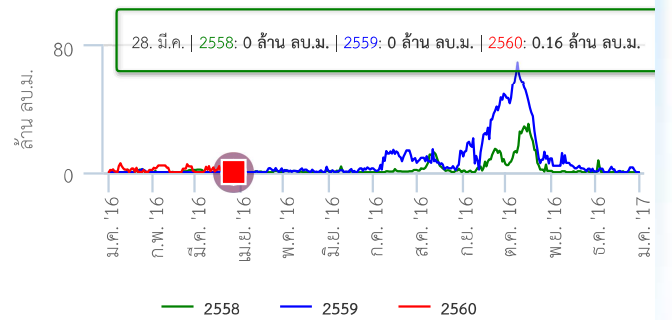
ปริมาณน้ำไหลลงเขื่อน แควน้อย



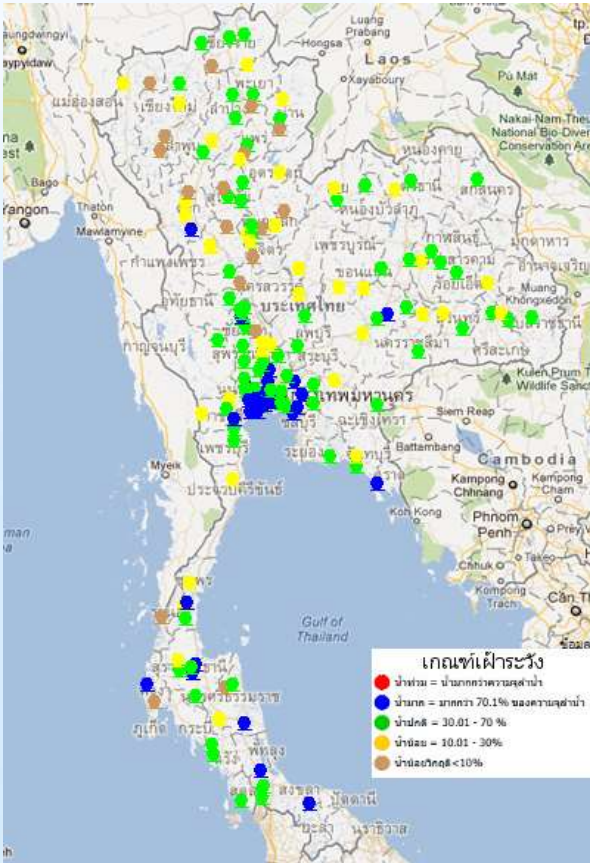
ปริมาณน้ำในเขื่อน ป่าสักฯ



ปริมาณน้ำไหลลงเขื่อน ป่าสักฯ

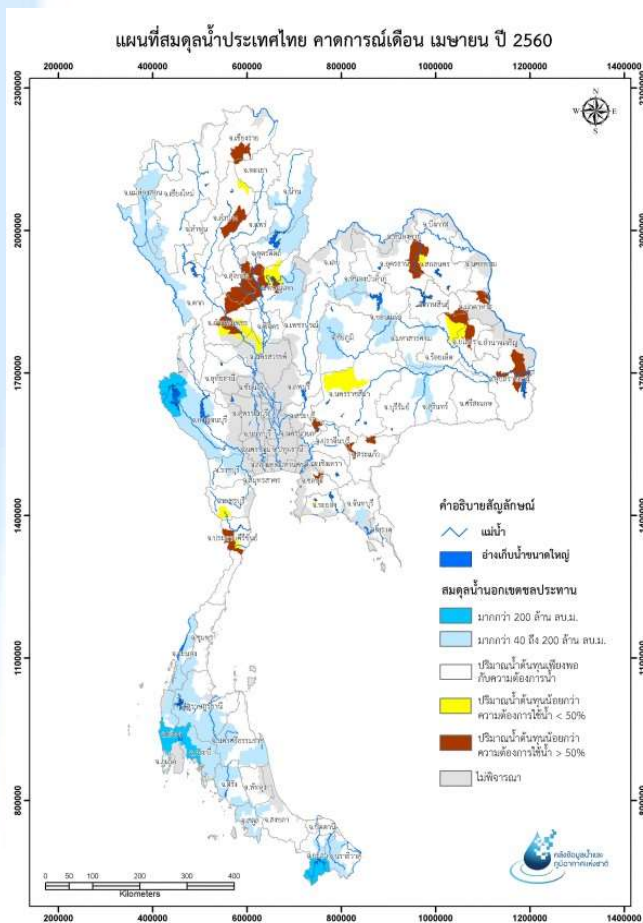


ระดับน้ำท่า



จากระบบโทรมาตรตรวจวัดระดับน้ำอัตโนมัติ ของ สสนก. ณ เวลา 10.00 น. พบว่า ภาคเหนือโดยส่วนใหญ่มีระดับน้ำน้อยและมีน้ำน้อยวิกฤตในบางแห่ง ภาคตะวันออกเฉียงเหนือและภาคใต้มีระดับน้ำน้อยถึงน้ำปานกลาง และภาคกลางมีระดับน้ำปานกลาง

สมมูลน้ำ



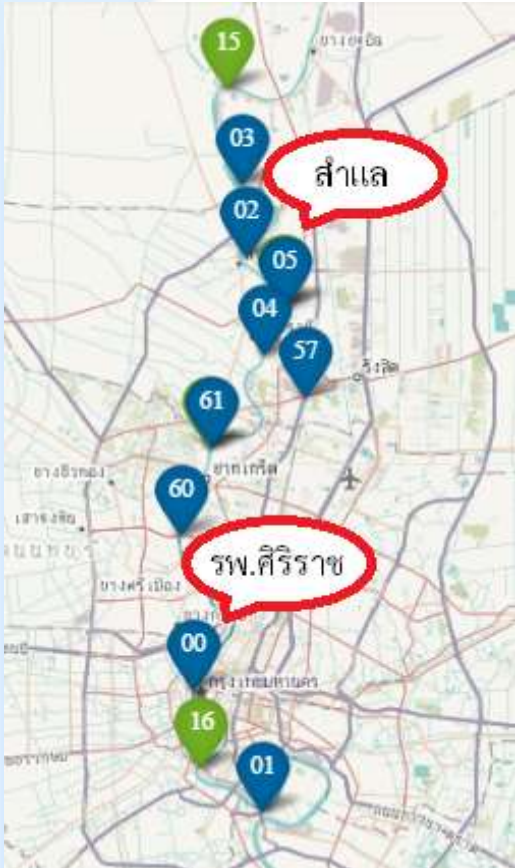
เดือนเมษายน คาดว่าในพื้นที่การเกษตรนอกเขตชลประทานจะเกิดการขาดแคลนน้ำ ประกอบด้วย

- ภาคตะวันออกเฉียงเหนือ ได้แก่ กลุ่มน้ำชี บริเวณจังหวัดสกลนคร จังหวัดอุดรธานี จังหวัดมุกดาหาร และจังหวัดยโสธร กลุ่มน้ำโขง บริเวณจังหวัดมุกดาหาร และกลุ่มน้ำมูล บริเวณจังหวัดอุบลราชธานี
- ภาคเหนือ ได้แก่ กลุ่มน้ำวัง บริเวณจังหวัดเชียงใหม่และจังหวัดลำปาง
- ภาคกลาง ได้แก่ กลุ่มน้ำปิง บริเวณจังหวัดกำแพงเพชร กลุ่มน้ำยม บริเวณจังหวัดสุโขทัย และกลุ่มน้ำ่าน บริเวณจังหวัดพิษณุโลก
- ภาคใต้ ได้แก่ บางส่วนของกลุ่มน้ำชายฝั่งทะเลประจวบคีรีขันธ์
- ภาคตะวันออก จะเกิดการขาดแคลนน้ำในบางพื้นที่ของจังหวัดนครนายก จังหวัดสระแก้ว และจังหวัดชลบุรี

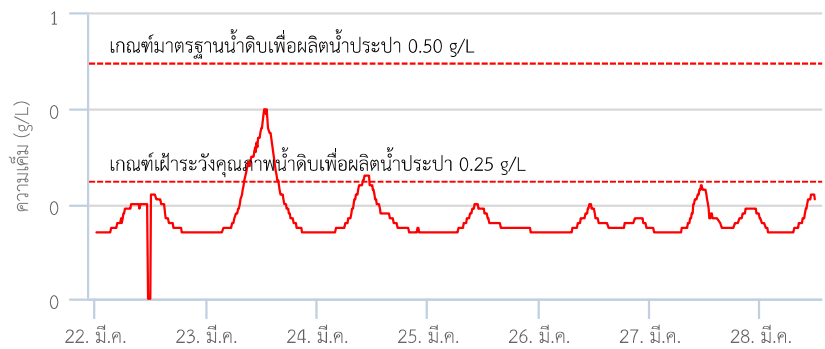
คุณภาพน้ำ

แม่น้ำเจ้าพระยา

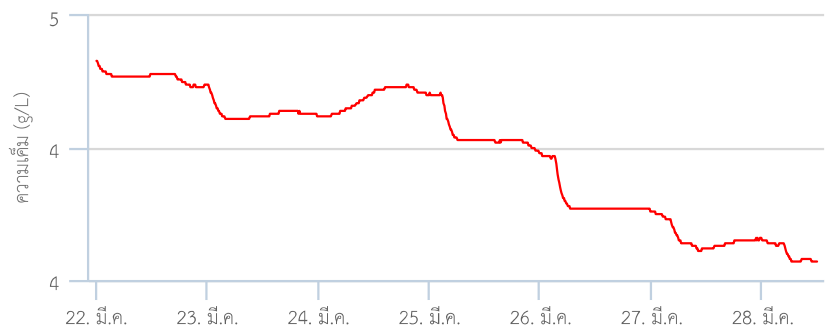
จากการตรวจวัดค่าความเค็มโดยการประπανครหลวง ณ สถานีสูบน้ำดิบ ตำบลสำแล อำเภอมืองปทุมธานี จังหวัดปทุมธานี ช่วงวันที่ 22-28 มี.ค. 60 พบว่า เกิดสถานการณ์น้ำเค็มเกินเกณฑ์เฝ้าระวังคุณภาพน้ำดิบเพื่อผลิตน้ำประปา 2 ช่วงเวลาตลอดทั้งสัปดาห์ ได้แก่ วันที่ 23 มี.ค. 60 เวลา 09.00-15.00 น. และวันที่ 24 มี.ค. 60 เวลา 10.00-11.00 น. โดยในสัปดาห์นี้พบว่าวันที่ 23 มี.ค. 60 ณ เวลา 13.00 น. มีค่าความเค็มสูงสุดอยู่ที่ **0.40 กรัม/ลิตร** ซึ่งเกินเกณฑ์เฝ้าระวังคุณภาพน้ำดิบเพื่อผลิตน้ำประปา (เกณฑ์เฝ้าระวังคุณภาพน้ำดิบเพื่อผลิตน้ำประปา 0.25 กรัม/ลิตร เกณฑ์มาตรฐานน้ำดิบเพื่อผลิตน้ำประปา 0.50 กรัม/ลิตร และเกณฑ์มาตรฐานน้ำดิบเพื่อการเกษตร 2.00 กรัม/ลิตร)



กราฟเปรียบเทียบคุณภาพน้ำ:สำแล



กราฟเปรียบเทียบคุณภาพน้ำ:รพ.ศิริราช



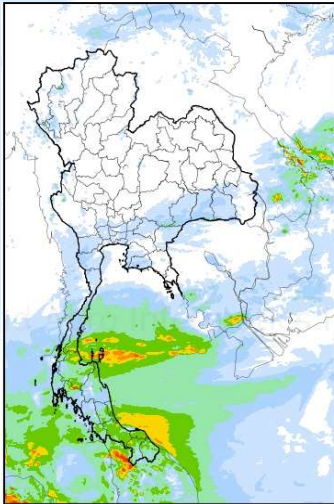
ที่มา : กรมประปาฯ

คาดการณ์ปริมาณฝน

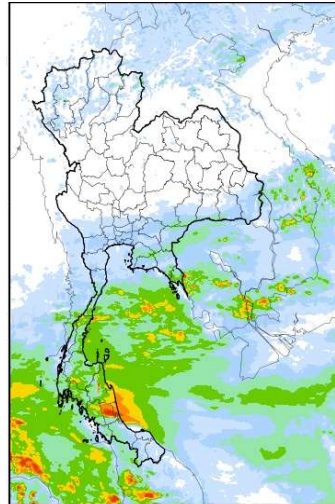
ช่วงวันที่ 28-30 มี.ค. 60 บริเวณความกดอากาศสูงยังคงปกคลุมประเทศไทยตอนบน ทำให้กระแสลมตะวันออกเฉียงเหนือกับลมตะวันออกเฉียงยังคงพัดปกคลุมบริเวณตอนบนและเกิดการพัดสอปกัน ส่งผลให้ยังคงมีฝนเล็กน้อยในบางบริเวณของภาคเหนือ ตอนล่างของภาคตะวันออกเฉียงเหนือ ตอนล่างของภาคกลาง และภาคตะวันออก ส่วนภาคใต้อิทธิพลจากลมตะวันออกเฉียงยังคงมีกำลังแรง ส่งผลให้ภาคใต้อาจมีฝนตกหนัก บริเวณจังหวัดชุมพร สุราษฎร์ธานี นครศรีธรรมราช พัทลุง และสงขลา ส่วนในช่วงวันที่ 31 มี.ค. - 3 เม.ย. 60 บริเวณความกดอากาศสูงยังคงปกคลุมบริเวณตอนบนของประเทศก่อนที่จะอ่อนกำลังลงในวันที่ 2 เม.ย. 60 ส่งผลให้ตอนบนของประเทศมีฝนลดลง ส่วนภาคใต้ยังคงมีฝนต่อเนื่อง และในช่วงวันที่ 1-3 เม.ย. 60 อิทธิพลจากลมตะวันออกเฉียงที่มีกำลังแรงขึ้น ส่งผลให้ภาคใต้จะมีฝนเพิ่มขึ้นและตกหนักบางแห่ง

ทั้งนี้เฝ้าติดตามหย่อมความกดอากาศต่ำที่อาจก่อตัวขึ้นบริเวณภาคใต้ในช่วงวันที่ 1-2 เม.ย. 60 ส่งผลให้มีฝนตกหนักถึงหนักมากในบางบริเวณของภาคใต้

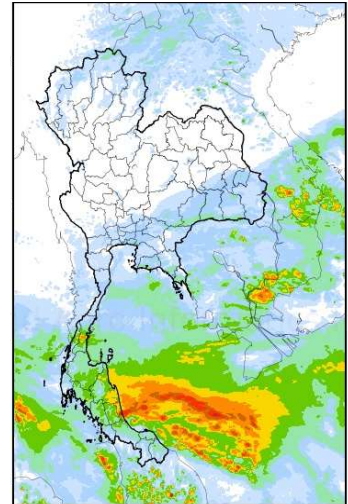
27-March-2017 19:00 to 28-March-2017 19:00 (Bangkok Time)



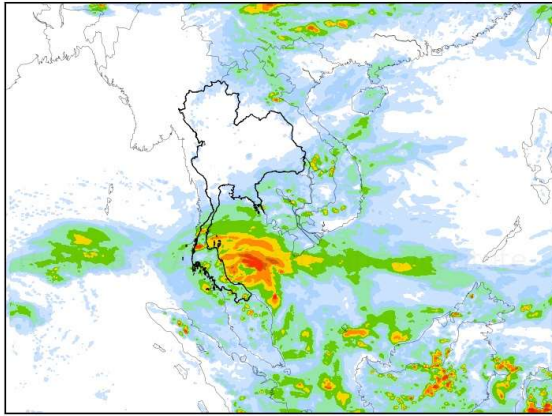
28-March-2017 19:00 to 29-March-2017 19:00 (Bangkok Time)



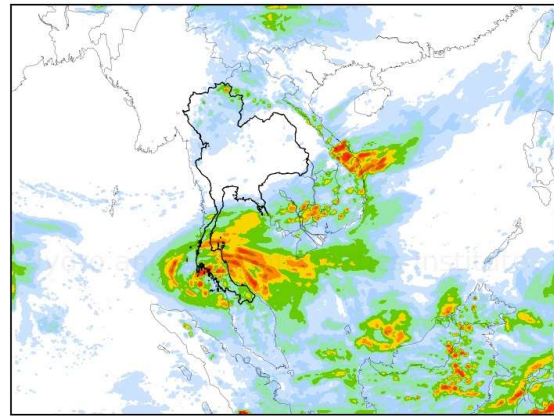
29-March-2017 19:00 to 30-March-2017 19:00 (Bangkok Time)



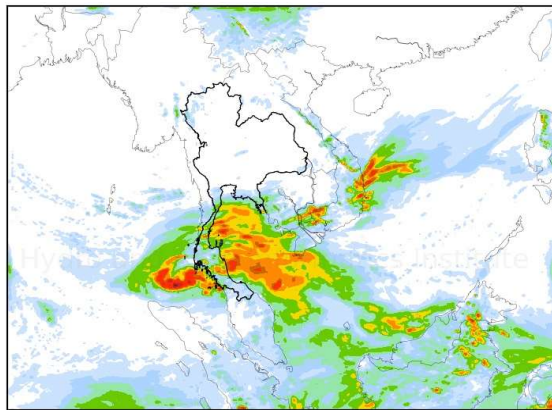
30-March-2017 19:00 to 31-March-2017 19:00 (Bangkok Time)



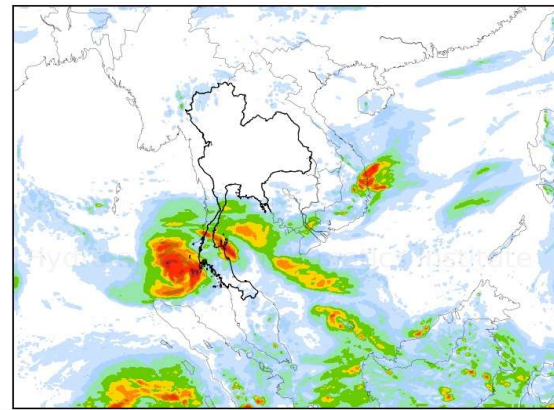
31-March-2017 19:00 to 1-April-2017 19:00 (Bangkok Time)



1-April-2017 19:00 to 2-April-2017 19:00 (Bangkok Time)



2-April-2017 19:00 to 3-April-2017 19:00 (Bangkok Time)



ข้อมูลคาดการณ์ ณ วันที่ 27 มี.ค. 60 คาดการณ์ระหว่างวันที่ 28 มี.ค. - 3 เม.ย. 60

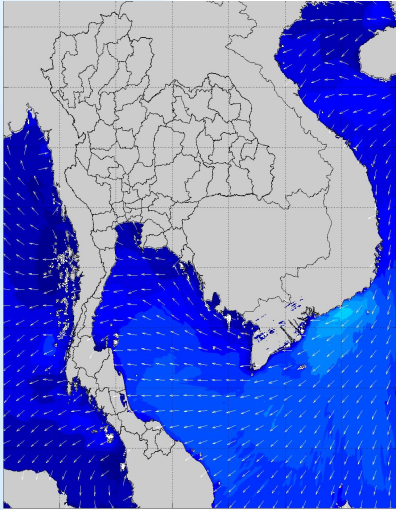
ที่มา : สถาบันสารสนเทศทรัพยากรน้ำและการเกษตร (องค์การมหาชน)

หมายเหตุ : ความแม่นยำของการคาดการณ์สถานะฝนจะลดลง เมื่อระยะเวลาการคาดการณ์ยาวขึ้น โดยความแม่นยำสูงสุดอยู่ที่ 3 วันแรกของข้อมูลคาดการณ์ สำหรับผล
แบบจำลองนี้อยู่ในระยะวิจัยและพัฒนา โปรดใช้วิจารณญาณในการนำข้อมูลไปใช้

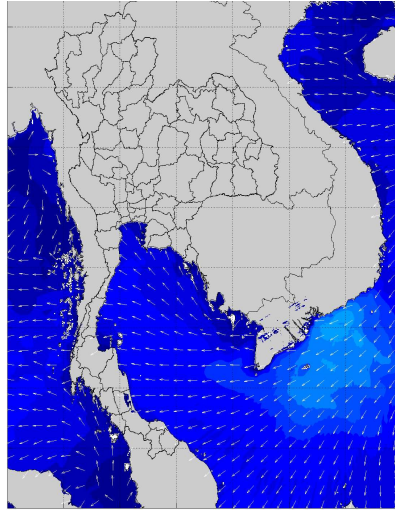
คาดการณ์ความสูงและทิศทางของคลื่นทะเลบริเวณอ่าวไทยและอันดามัน

ผลคาดการณ์ความสูงและคลื่นลมจากแบบจำลอง SWAN ช่วงวันที่ 28 มี.ค. - 3 เม.ย. 60 คาดว่า ช่วงต้นสัปดาห์ถึงกลางสัปดาห์คลื่นลมทะเลฝั่งอ่าวไทยและคลื่นลมทะเลฝั่งอันดามันจะมีคลื่นสูงไม่เกิน 1.5 เมตร ส่วนช่วงปลายสัปดาห์ลมมรสุมตะวันออกเฉียงเหนือที่พัดปกคลุมอ่าวไทยและภาคใต้จะมีกำลังแรงขึ้น ประกอบกับลมมรสุมตะวันออกเฉียงใต้และลมใต้ที่พัดปกคลุมอ่าวไทยตอนล่าง ส่งผลให้ช่วงปลายสัปดาห์คลื่นลมทะเลฝั่งอ่าวไทยมีคลื่นสูงประมาณ 1-2 เมตร

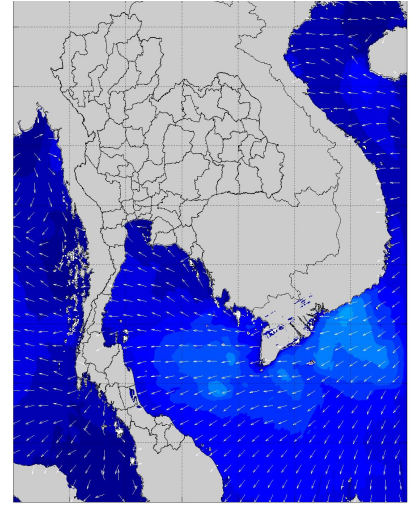
28-March-2017 19:00 (Bangkok Time)



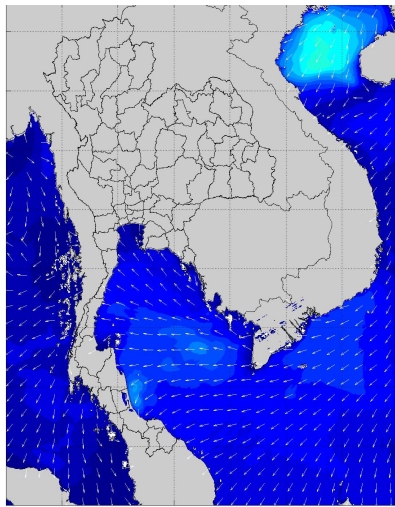
29-March-2017 19:00 (Bangkok Time)



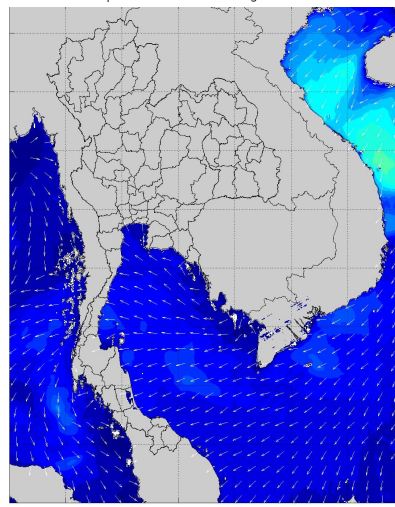
30-March-2017 19:00 (Bangkok Time)



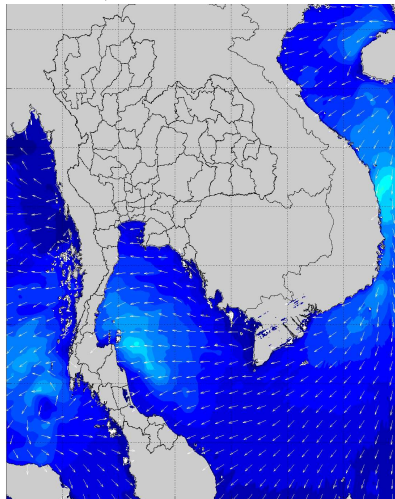
31-March-2017 19:00 (Bangkok Time)



1-April-2017 19:00 (Bangkok Time)



2-April-2017 19:00 (Bangkok Time)



3-April-2017 19:00 (Bangkok Time)

