



## สถานการณ์ปัจจุบัน

ปริมาณฝน	2
ความชื้น	3
ปริมาณน้ำในอ่างเก็บน้ำ	4
ระดับน้ำท่า	6
สมมูลน้ำ	
คุณภาพน้ำ	7

## คาดการณ์

ปริมาณฝน	8
ความสูงและทิศทางคลื่น	
ทะเลบริเวณอ่าวไทยและ	9
อันดามัน	

## ติดตามสถานการณ์ภัยแล้ง

สัปดาห์ที่ 12/2560

ระหว่างวันที่ 15 - 21 มีนาคม 2560

## สถานการณ์ปัจจุบัน

สัปดาห์นี้มีฝนตกเล็กน้อยถึงปานกลางบริเวณด้านตะวันออกของภาคตะวันออกเฉียงเหนือและภาคตะวันออก และบริเวณภาคใต้ตอนบน ซึ่งระบบโทรมาตรอัตโนมัติตรวจวัดปริมาณฝนสะสม 7 วันสูงสุดที่ **ตำบลลำแก่น จังหวัดพังงา มีปริมาณฝนสะสม 103 มม.**

จากระบบโทรมาตรตรวจวัดระดับน้ำอัตโนมัติ ของ สสนก. ณ เวลา 10.00 น. พบว่า **ภาคเหนือโดยส่วนใหญ่มีระดับน้ำน้อยและมีน้ำน้อยวิกฤตในบางแห่ง** ภาคตะวันออกเฉียงเหนือและภาคใต้มีระดับน้ำน้อยถึงปานกลาง และภาคกลางมีระดับน้ำปานกลาง

ปัจจุบันมีปริมาณน้ำกักเก็บในอ่างเก็บน้ำขนาดใหญ่ทั้ง 34 อ่าง **ทั่วประเทศอยู่ที่ 42,192 ล้านลูกบาศก์เมตร คิดเป็น 60% ของความจุ และเป็นน้ำใช้การได้จริง 18,665 ล้านลูกบาศก์เมตร** สำหรับ 4 เขื่อนหลักในกลุ่มน้ำเจ้าพระยา ประกอบด้วย เขื่อนภูมิพล เขื่อนสิริกิติ์ เขื่อนแควน้อย และเขื่อนป่าสักฯ มีปริมาณน้ำใช้การคงเหลืออยู่ที่ 2,379 2,623 411 และ 428 ล้านลบ.ม. ตามลำดับ ส่วนลุ่มน้ำแม่กลอง เขื่อนศรีนครินทร์และเขื่อนวชิราลงกรณ มีปริมาณน้ำใช้การคงเหลืออยู่ที่ 2,823 และ 1,805 ล้านลบ.ม. ตามลำดับ

จากการตรวจวัดค่าความเค็มโดยการประπανครหลวง ณ สถานีสูบน้ำดิบ ตำบลลำเสา อำเภอมืองปทุมธานี จังหวัดปทุมธานี ช่วงวันที่ 15-20 มี.ค. 60 พบว่า **สถานการณ์น้ำเค็มมีค่าเกินเกณฑ์มาตรฐานน้ำดิบเพื่อการผลิตน้ำประปาในวันที่ 17 มี.ค. 60 ณ เวลา 12.00-14.00 น. และเกิดสถานการณ์น้ำเค็มเกินเกณฑ์เฝ้าระวังคุณภาพน้ำดิบเพื่อผลิตน้ำประปา 2 ช่วงเวลาตลอดทั้งสัปดาห์ ได้แก่ ช่วงเวลา 11.00-14.00 น. และช่วงเวลา 23.00-04.00 น. โดยในสัปดาห์นี้พบว่าวันที่ 17 มี.ค. 60 ณ เวลา 13.00 น. มีค่าความเค็มสูงสุดอยู่ที่ 0.61 กรัม/ลิตร ซึ่งเกินเกณฑ์มาตรฐานน้ำดิบเพื่อผลิตน้ำประปา** (เกณฑ์เฝ้าระวังคุณภาพน้ำดิบเพื่อผลิตน้ำประปา 0.25 กรัม/ลิตร เกณฑ์มาตรฐานน้ำดิบเพื่อผลิตน้ำประปา 0.50 กรัม/ลิตร และเกณฑ์มาตรฐานน้ำดิบเพื่อการเกษตร 2.00 กรัม/ลิตร)

## คาดการณ์

## คาดการณ์ฝน

- ช่วงวันที่ 21-23 มี.ค. 60 **หย่อมความกดอากาศต่ำเนื่องจากความร้อนปกคลุมประเทศไทยตอนบน** ส่วนลมใต้และลมตะวันออกเฉียงใต้ยังคงพัดพาความชื้นจากอ่าวไทยเข้าสู่บริเวณตอนบนของประเทศ ส่งผลให้ยังคงเกิดฝนฟ้าคะนอง ลมกระโชกแรง และลูกเห็บตกบางพื้นที่ในบริเวณตอนบนของประเทศ ทั้งนี้ในช่วงวันที่ 21-22 มี.ค. 60 บริเวณภาคตะวันออกเฉียงเหนือจะมีฝนตกหนักในหลายพื้นที่ ส่วนภาคตะวันออกและภาคใต้จะมีฝนตกปานกลางถึงตกหนักในบางพื้นที่ ส่วนวันที่ 23 มี.ค. 60 ปริมาณฝนจะลดลงในทุกพื้นที่
- ช่วงวันที่ 24-27 มี.ค. 60 ในวันที่ 24 มี.ค. 60 **ความกดอากาศต่ำยังคงปกคลุมประเทศไทยตอนบน ส่วนลมใต้และลมตะวันออกเฉียงใต้กำลังอ่อนลง** ทำให้ปริมาณฝนลดลงในทุกพื้นที่ ส่วนในช่วงวันที่ 25-27 มี.ค. 60 **ความกดอากาศสูงจากประเทศจีนจะเริ่มกลับมาปกคลุมประเทศไทยตอนบนอีกครั้ง** อีกทั้งลมตะวันออกเฉียงใต้มีกำลังแรงขึ้น ส่งผลให้บริเวณภาคตะวันออกเฉียงเหนือ ภาคกลาง ภาคตะวันออก และภาคใต้จะมีปริมาณฝนเพิ่มขึ้น

## คาดการณ์สมมูลน้ำ

- เดือนเมษายน **คาดว่าในพื้นที่การเกษตรนอกเขตชลประทานจะเกิดการขาดแคลนน้ำ** ประกอบด้วย ภาคตะวันออกเฉียงเหนือ ได้แก่ ลุ่มน้ำชี บริเวณจังหวัดสกลนคร จังหวัดอุดรธานี จังหวัดมุกดาหาร และจังหวัดยโสธร ลุ่มน้ำโขง บริเวณจังหวัดมุกดาหาร และลุ่มน้ำมูล บริเวณจังหวัดอุบลราชธานี **ภาคเหนือ** ได้แก่ ลุ่มน้ำวัง บริเวณจังหวัดเชียงใหม่และจังหวัดลำปาง **ภาคกลาง** ได้แก่ ลุ่มน้ำปิง บริเวณจังหวัดกำแพงเพชร ลุ่มน้ำยม บริเวณจังหวัดสุโขทัย และลุ่มน้ำน่าน บริเวณจังหวัดพิษณุโลก **ภาคใต้** ได้แก่ บางส่วนของลุ่มน้ำชายฝั่งทะเลประจวบคีรีขันธ์ และภาคตะวันออก จะเกิดการขาดแคลนน้ำในบางพื้นที่ของจังหวัดนครนายก จังหวัดสระแก้ว และจังหวัดชลบุรี

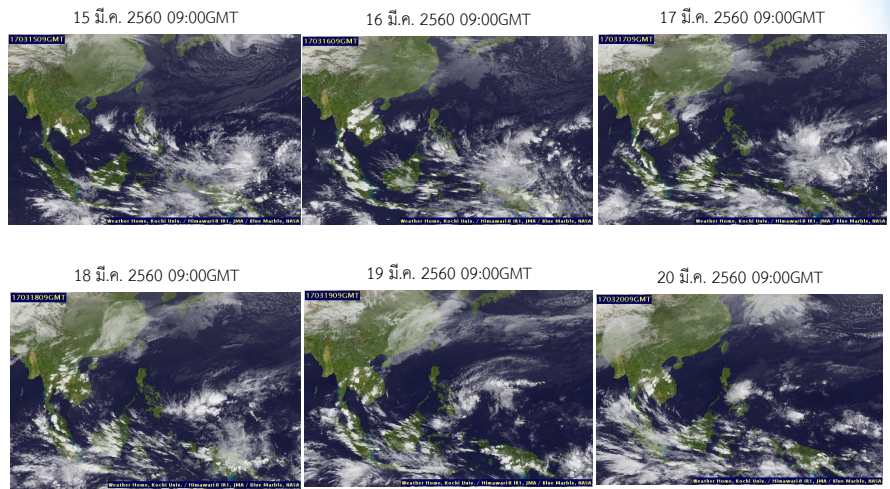
## คาดการณ์คลื่น

- ช่วงวันที่ 21 - 27 มี.ค. 60 **คาดว่า ช่วงต้นสัปดาห์คลื่นลมทะเลฝั่งอ่าวไทยมีคลื่นสูงประมาณ 0.5 เมตร และคลื่นลมทะเลฝั่งอันดามันจะมีคลื่นสูงไม่เกิน 1 เมตร** ส่วนช่วงกลางถึงปลายสัปดาห์ลมมรสุมตะวันออกเฉียงเหนือที่พัดปกคลุมอ่าวไทยและภาคใต้จะมีกำลังแรงขึ้น ประกอบกับลมมรสุมตะวันออกเฉียงใต้และลมใต้ที่พัดปกคลุมอ่าวไทยตอนล่าง ส่งผลให้ช่วงกลางสัปดาห์คลื่นลมทะเลทั้งฝั่งอ่าวไทยและฝั่งอันดามันจะมีคลื่นสูงไม่เกิน 1 เมตร และช่วงปลายสัปดาห์คลื่นลมทะเลทั้งฝั่งอ่าวไทยและฝั่งอันดามันจะมีคลื่นสูงประมาณ 1-1.5 เมตร

# ปริมาณฝน วันที่ 15 - 21 มีนาคม 2560

## เมฆ

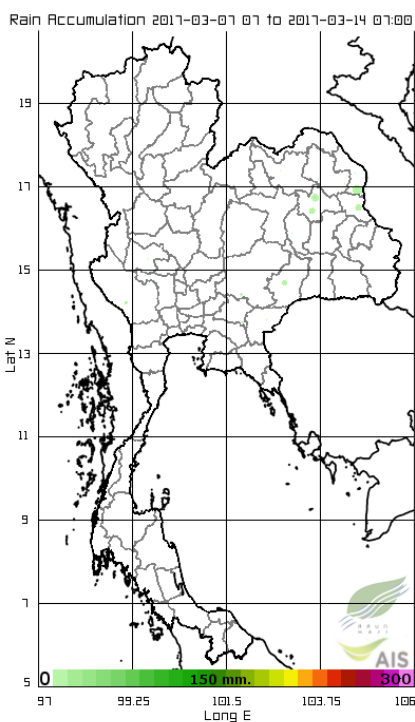
มีกลุ่มเมฆปกคลุมหนาแน่นในบางพื้นที่ของภาคใต้ ภาคตะวันออก และภาคตะวันออกเฉียงเหนือตลอดทั้งสัปดาห์ ส่งผลให้บริเวณดังกล่าวมีฝนตกเล็กน้อยถึงปานกลาง



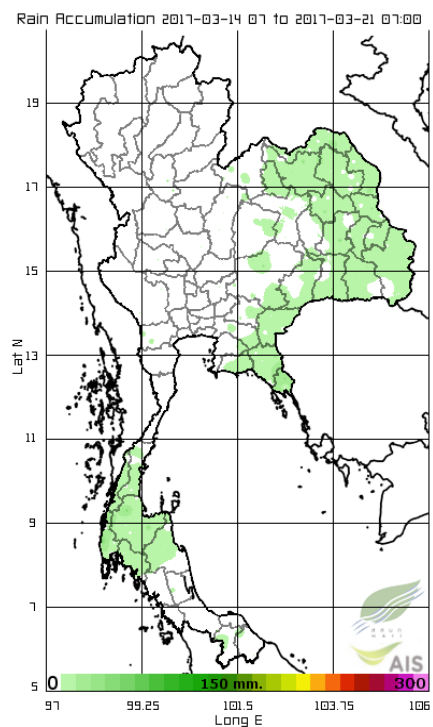
แผนที่เมฆ

ที่มา : มหาวิทยาลัยโคจิ

## สัปดาห์นี้ ระหว่างวันที่ 7 มี.ค. - 13 มี.ค. 60



## สัปดาห์นี้ ระหว่างวันที่ 14 มี.ค. - 20 มี.ค. 60



สัปดาห์นี้มีฝนตกเล็กน้อยถึงปานกลางบริเวณด้านตะวันออกของภาคตะวันออกเฉียงเหนือและภาคตะวันออก และบริเวณภาคใต้ตอนบน ซึ่งระบบโทรมาตรอนโมติตรวจวัดปริมาณฝนสะสม 7 วันสูงสุดที่ **ตำบลลำแก่น จังหวัดพังงา มีปริมาณฝนสะสม 103 มิลลิเมตร**

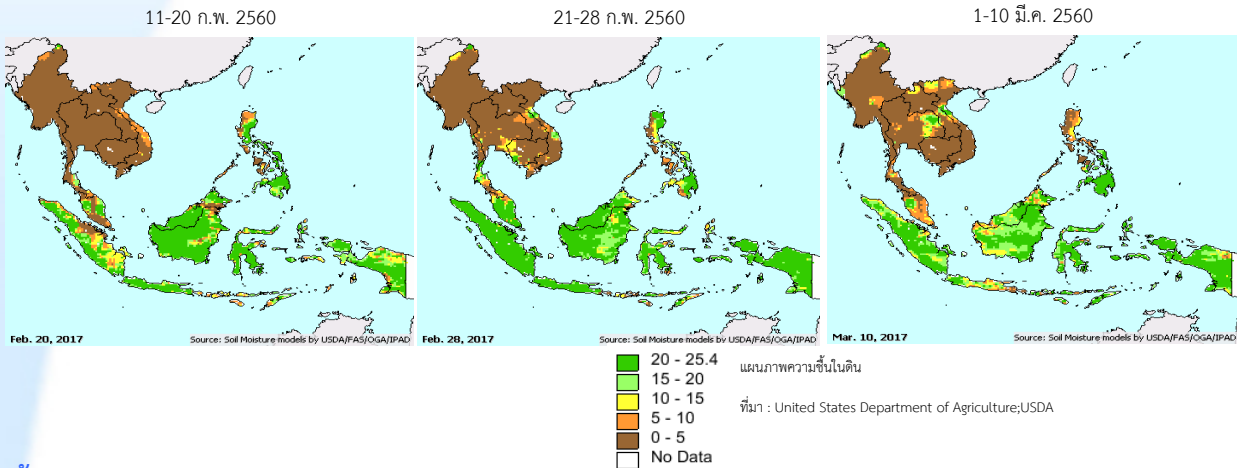
แผนที่ปริมาณฝน

ที่มา : สถาบันสารสนเทศทรัพยากรน้ำและการเกษตร(องค์การมหาชน)

# ความชื้น

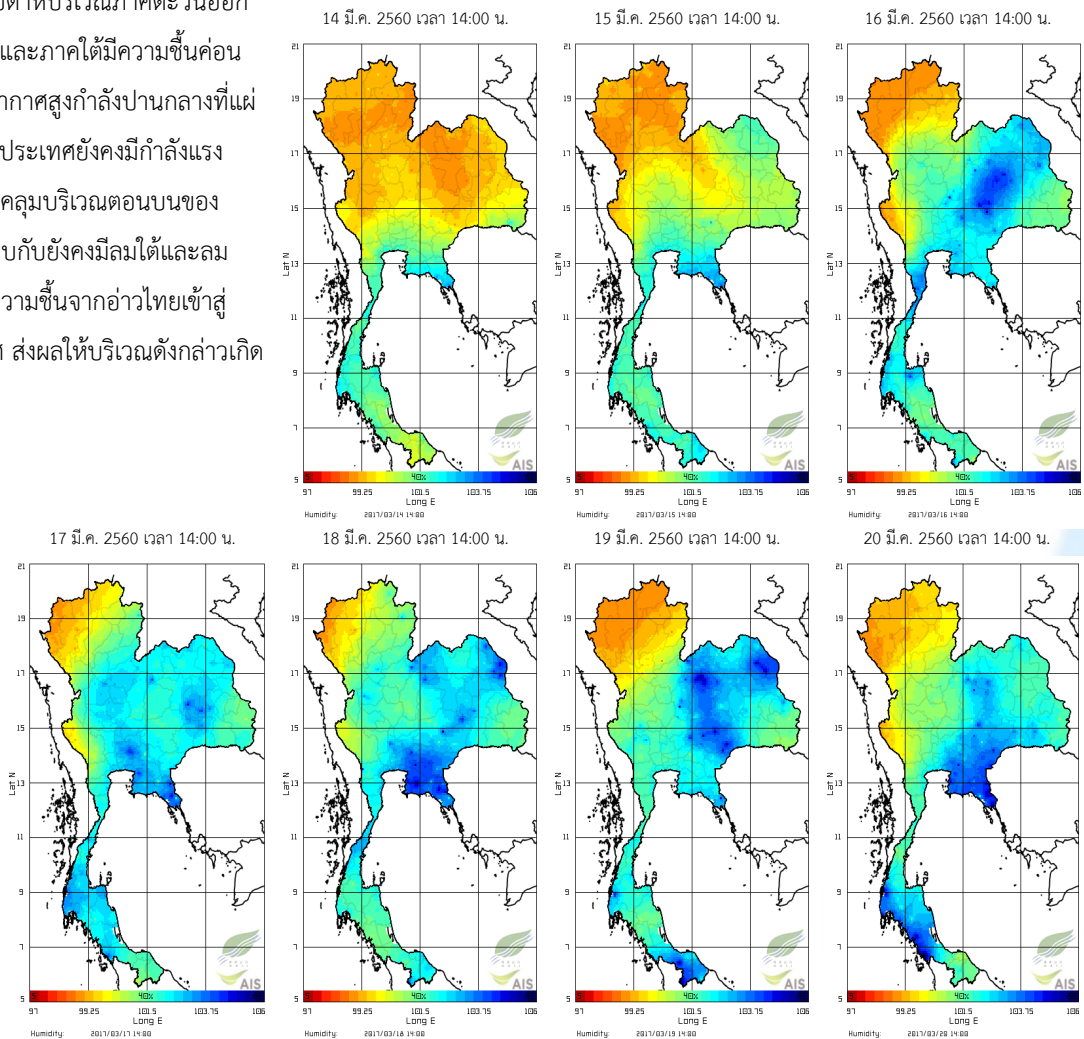
## ความชื้นผิวดิน

ช่วงวันที่ 1 - 10 มีนาคม 2560 บริเวณภาคตะวันออกเฉียงเหนือมีความชื้นในดินสูงขึ้นจากช่วงก่อนหน้าค่อนข้างมาก เนื่องจากบริเวณความกดอากาศสูงกำลังปานกลางแผ่เข้ามาปกคลุมภาคตะวันออกเฉียงเหนือ ทำให้ลมมรสุมตะวันออกเฉียงเหนือมีกำลังแรงขึ้น และปะทะกับกระแสลมใต้ที่พัดพาความชื้นเข้าสู่ประเทศไทย ส่งผลให้บริเวณดังกล่าวมีปริมาณฝนในพื้นที่เพิ่มมากขึ้น



## ความชื้นในอากาศ

ช่วงกลางถึงปลายสัปดาห์บริเวณภาคตะวันออกเฉียงเหนือ ภาคตะวันออก และภาคใต้มีความชื้นค่อนข้างสูง เนื่องจากความกดอากาศสูงกำลังปานกลางที่แผ่ปกคลุมบริเวณตอนบนของประเทศยังคงมีกำลังแรง ทำให้ลมตะวันออกเฉียงใต้ที่พัดปกคลุมบริเวณตอนบนของประเทศมีกำลังแรง ประกอบกับยังคงมีลมใต้และลมตะวันออกเฉียงใต้ที่พัดพาความชื้นจากอ่าวไทยเข้าสู่บริเวณตอนบนของประเทศ ส่งผลให้บริเวณดังกล่าวเกิดฝนตก



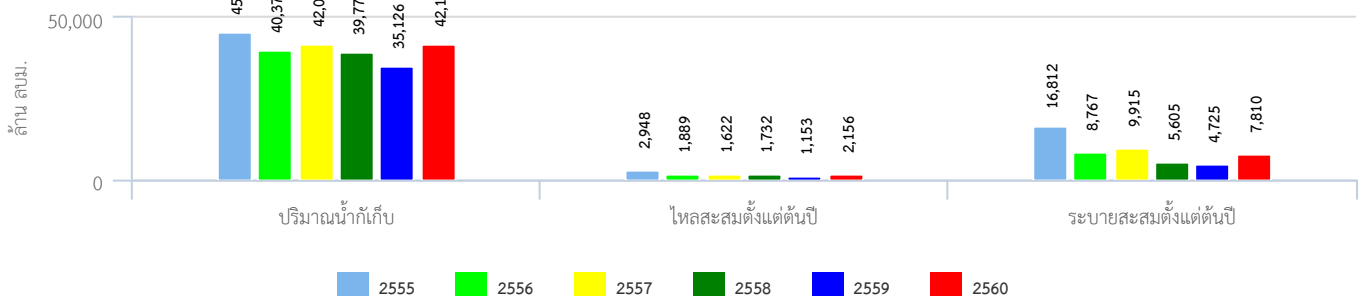
แผนภาพความชื้นในอากาศ  
ที่มา : สถาบันสารสนเทศทรัพยากรน้ำและการเกษตร (องค์การมหาชน)

# ปริมาณน้ำในอ่างเก็บน้ำ

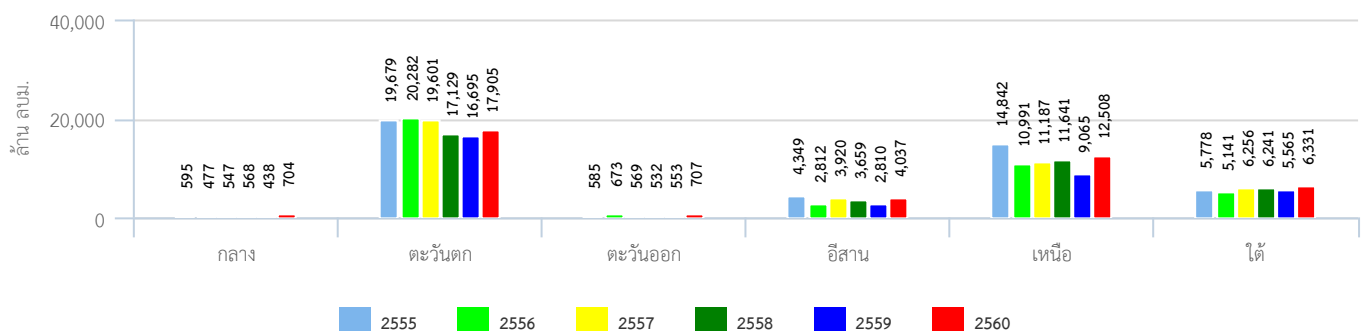
## สภาพน้ำในอ่างเก็บน้ำทั่วประเทศ

ปัจจุบันมีปริมาณน้ำกักเก็บในอ่างเก็บน้ำขนาดใหญ่ทั้ง 34 อ่าง **ทั่วประเทศอยู่ที่ 42,192 ล้านลูกบาศก์เมตร คิดเป็น 60% ของความจุ และเป็นน้ำใช้การได้จริง 18,665 ล้านลูกบาศก์เมตร** สำหรับ 4 เขื่อนหลักในลุ่มน้ำเจ้าพระยา ประกอบด้วย เขื่อนภูมิพล เขื่อนสิริกิติ์ เขื่อนแควน้อย และเขื่อนป่าสักฯ มีปริมาณน้ำใช้การคงเหลืออยู่ที่ 2,379 2,623 411 และ 428 ล้านลบ.ม. ตามลำดับ ส่วนลุ่มน้ำแม่กลอง เขื่อนศรีนครินทร์และเขื่อนวชิราลงกรณ มีปริมาณน้ำใช้การคงเหลืออยู่ที่ 2,823 และ 1,805 ล้านลบ.ม. ตามลำดับ

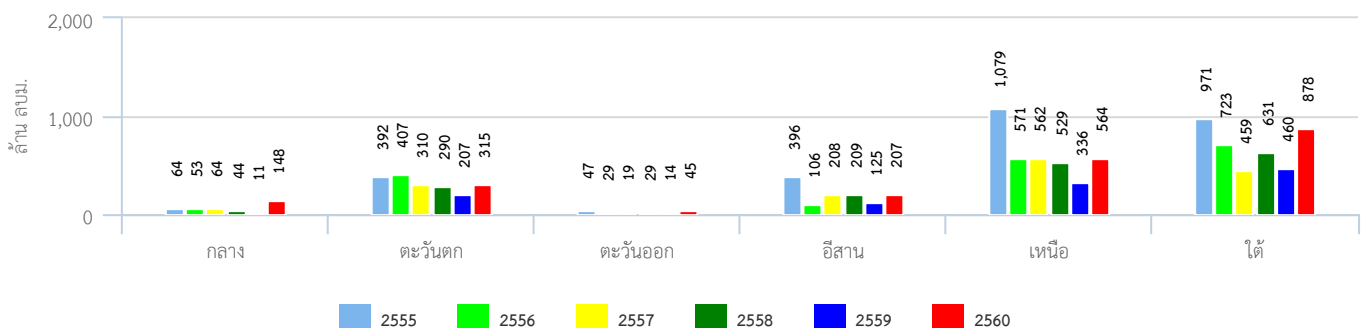
สถานการณ์น้ำในอ่างเก็บน้ำขนาดใหญ่



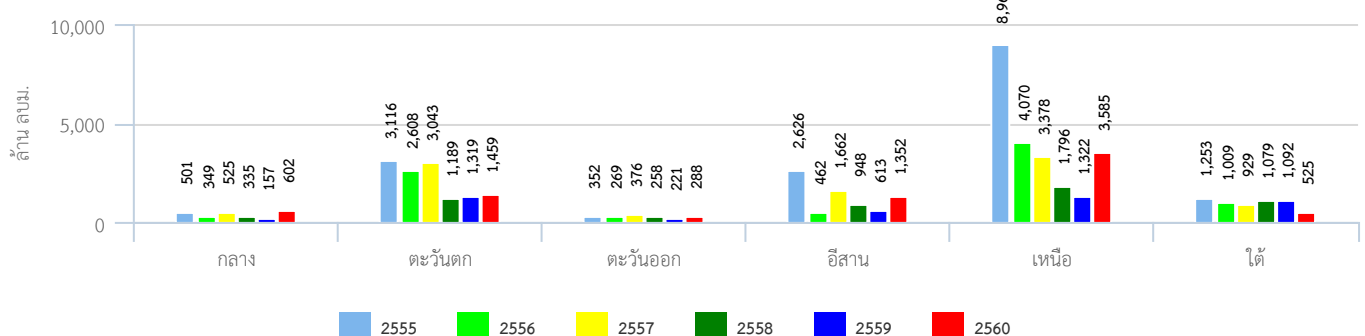
ปริมาณน้ำเก็บกักรายภาค



ปริมาณน้ำไหลลงอ่างฯสะสมตั้งแต่ต้นปีรายภาค

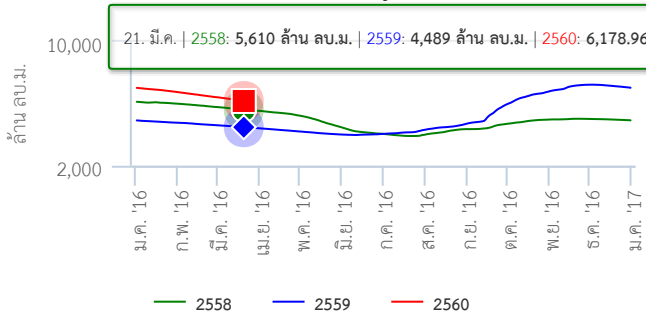


ปริมาณน้ำระบายสะสมตั้งแต่ต้นปีรายภาค

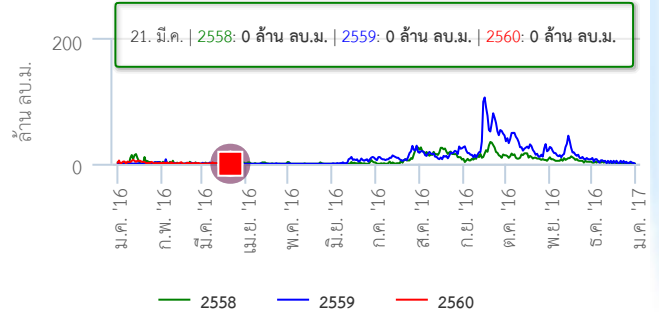


# สภาพน้ำในอ่างเก็บน้ำขนาดใหญ่ในพื้นที่ลุ่มน้ำเจ้าพระยา

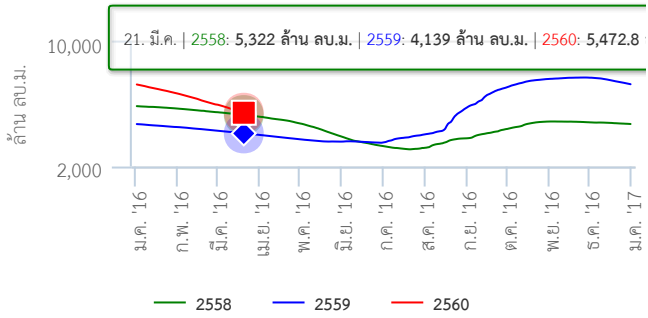
ปริมาณน้ำในเขื่อน ภูมิพล



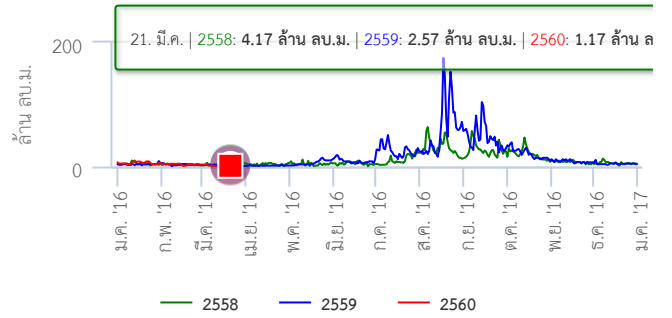
ปริมาณน้ำไหลลงเขื่อน ภูมิพล



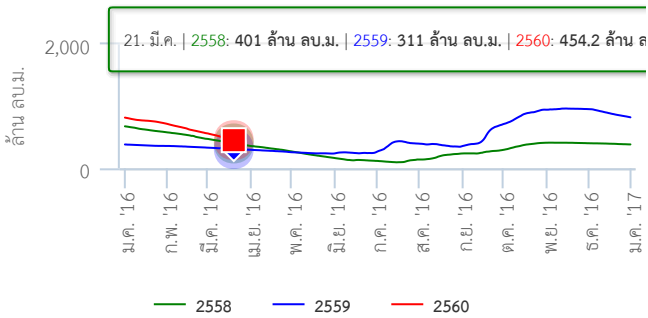
ปริมาณน้ำในเขื่อน สิริกิติ์



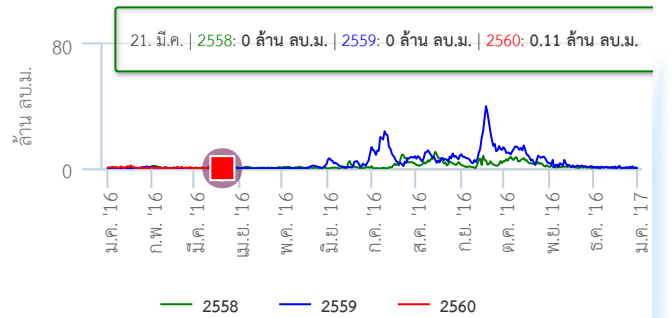
ปริมาณน้ำไหลลงเขื่อน สิริกิติ์



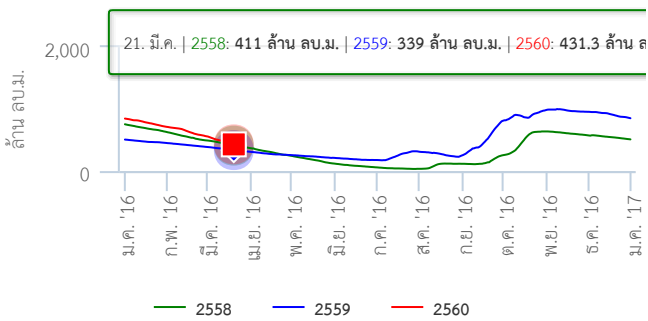
ปริมาณน้ำในเขื่อน แควน้อย



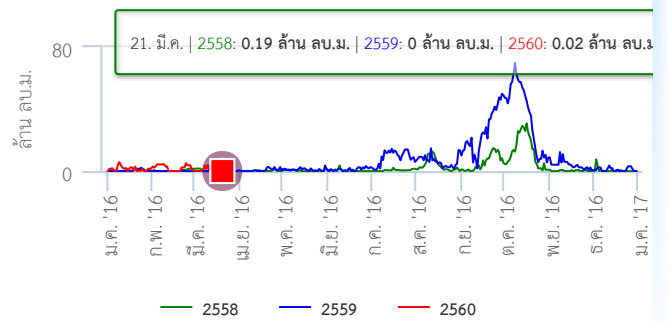
ปริมาณน้ำไหลลงเขื่อน แควน้อย



ปริมาณน้ำในเขื่อน ป่าสักฯ



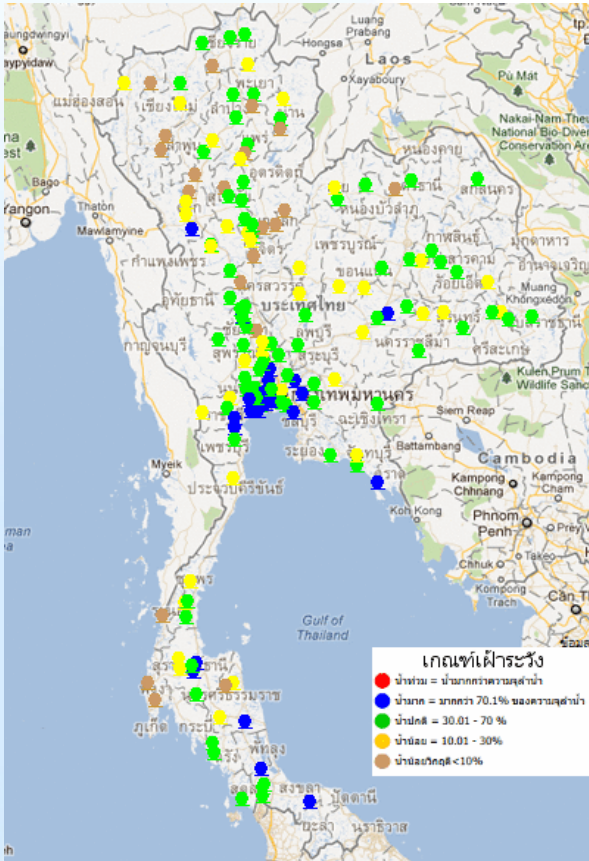
ปริมาณน้ำไหลลงเขื่อน ป่าสักฯ



ข้อมูลปริมาณน้ำในอ่างเก็บน้ำขนาดใหญ่ในวันที่ 21 มีนาคม 2560

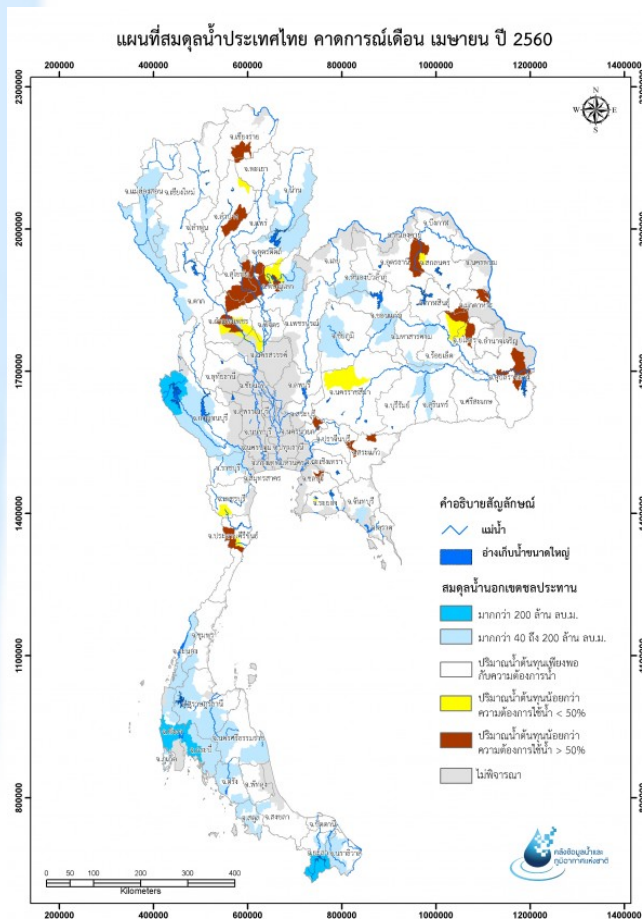
ที่มา : กรมชลประทานและการไฟฟ้าฝ่ายผลิตแห่งประเทศไทย

## ระดับน้ำท่า



จากระบบโทรมาตรตรวจวัดระดับน้ำอัตโนมัติ ของ สสนก. ณ เวลา 10.00 น. พบว่า ภาคเหนือโดยส่วนใหญ่มีระดับน้ำน้อยและเริ่มมีระดับน้ำน้อยวิกฤตในบางแห่ง ภาคตะวันออกเฉียงเหนือและภาคใต้มีระดับน้ำน้อยถึงน้ำปานกลาง และภาคกลางมีระดับน้ำปานกลาง

## สมดุลงน้ำ



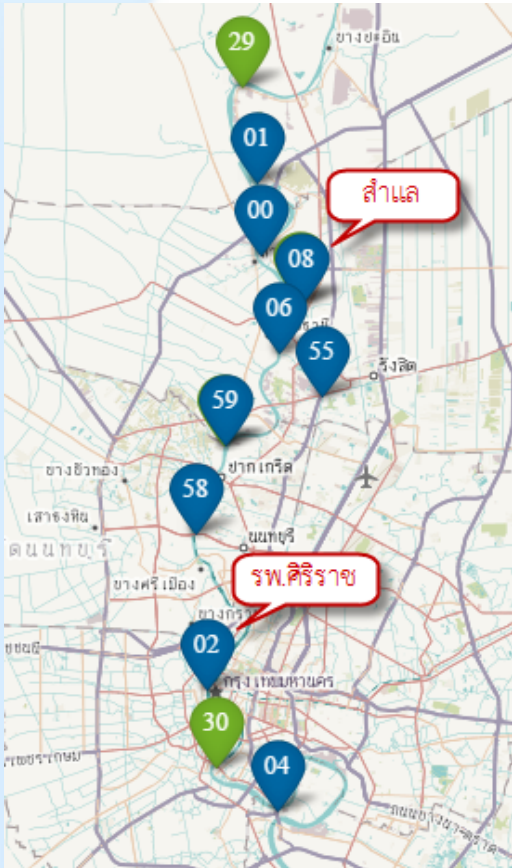
เดือนเมษายน คาดว่าในพื้นที่การเกษตรนอกเขตชลประทานจะเกิดการขาดแคลนน้ำ ประกอบด้วย

- ภาคตะวันออกเฉียงเหนือ ได้แก่ กลุ่มน้ำชี บริเวณจังหวัดสกลนคร จังหวัดอุดรธานี จังหวัดมุกดาหาร และจังหวัดยโสธร กลุ่มน้ำโขง บริเวณจังหวัดมุกดาหาร และกลุ่มน้ำมูล บริเวณจังหวัดอุบลราชธานี
- ภาคเหนือ ได้แก่ กลุ่มน้ำวัง บริเวณจังหวัดเชียงใหม่และจังหวัดลำปาง
- ภาคกลาง ได้แก่ กลุ่มน้ำปิง บริเวณจังหวัดกำแพงเพชร กลุ่มน้ำยม บริเวณจังหวัดสุโขทัย และกลุ่มน้ำ่าน บริเวณจังหวัดพิษณุโลก
- ภาคใต้ ได้แก่ บางส่วนของกลุ่มน้ำชายฝั่งทะเลประจวบคีรีขันธ์
- ภาคตะวันออก จะเกิดการขาดแคลนน้ำในบางพื้นที่ของจังหวัดนครนายก จังหวัดสระแก้ว และจังหวัดชลบุรี

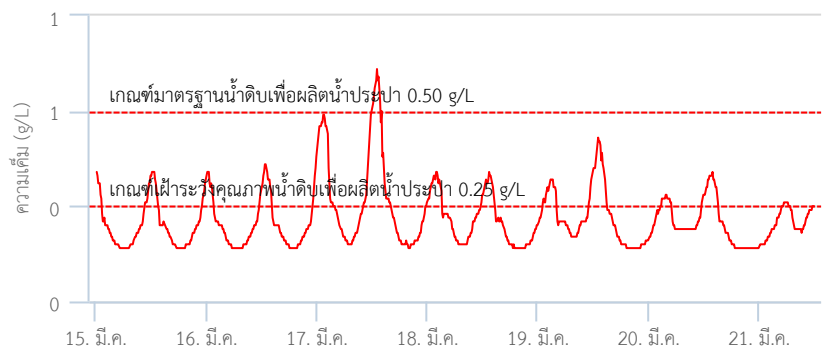
# คุณภาพน้ำ

## แม่น้ำเจ้าพระยา

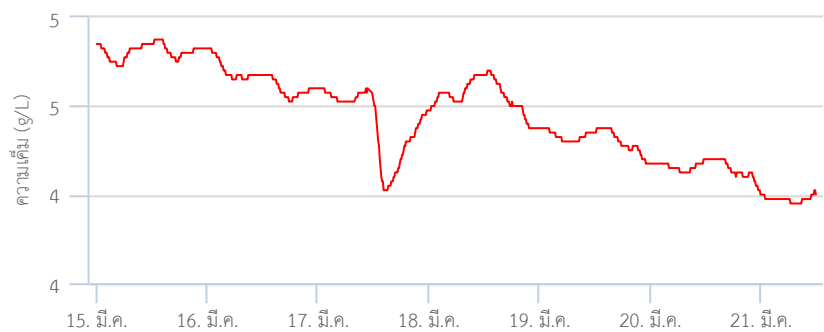
จากการตรวจวัดค่าความเค็มโดยการประปานครหลวง ณ สถานีสูบน้ำดิบ ตำบลสำแล อำเภอมืองปทุมธานี จังหวัดปทุมธานี ช่วงวันที่ 15-20 มี.ค. 60 พบว่า สถานการณ์น้ำเค็มมีค่าเกินเกณฑ์มาตรฐานน้ำดิบเพื่อการผลิตน้ำประปาในวันที่ 17 มี.ค. 60 ณ เวลา 12.00-14.00 น. และเกิดสถานการณ์น้ำเค็มเกินเกณฑ์เฝ้าระวังคุณภาพน้ำดิบเพื่อผลิตน้ำประปา 2 ช่วงเวลาตลอดทั้งสัปดาห์ ได้แก่ ช่วงเวลา 11.00-14.00 น. และช่วงเวลา 23.00-04.00 น. **โดยในสัปดาห์นี้พบว่าวันที่ 17 มี.ค. 60 ณ เวลา 13.00 น. มีค่าความเค็มสูงสุดอยู่ที่ 0.61 กรัม/ลิตร ซึ่งเกินเกณฑ์มาตรฐานน้ำดิบเพื่อผลิตน้ำประปา** (เกณฑ์เฝ้าระวังคุณภาพน้ำดิบเพื่อผลิตน้ำประปา 0.25 กรัม/ลิตร เกณฑ์มาตรฐานน้ำดิบเพื่อผลิตน้ำประปา 0.50 กรัม/ลิตร และเกณฑ์มาตรฐานน้ำดิบเพื่อการเกษตร 2.00 กรัม/ลิตร)



กราฟเปรียบเทียบคุณภาพน้ำ:สำแล



กราฟเปรียบเทียบคุณภาพน้ำ:รพ.ศิริราช

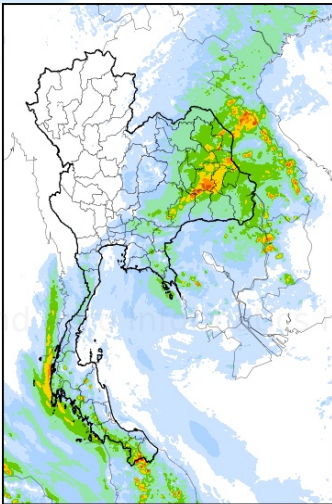


ที่มา : กรมประปา

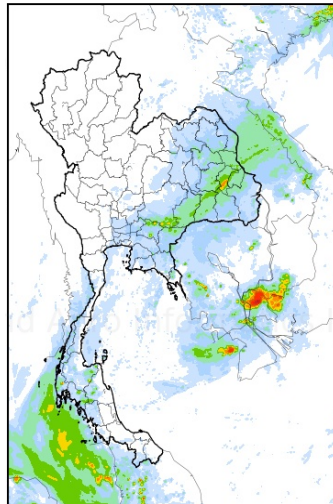
## คาดการณ์ปริมาณฝน

- ช่วงวันที่ 21-23 มี.ค. 60 **ห่อมความกดอากาศต่ำ**เนื่องจาก**ความร้อนปกคลุมประเทศไทยตอนบน** ส่วนลมใต้และลมตะวันออกเฉียงใต้ยังคงพัดพาความชื้นจากอ่าวไทยเข้าสู่บริเวณตอนบนของประเทศ ส่งผลให้ยังคงเกิดฝนฟ้าคะนอง ลมกระโชกแรง และลูกเห็บตกบางพื้นที่ในบริเวณตอนบนของประเทศ ทั้งนี้ในช่วงวันที่ 21-22 มี.ค. 60 บริเวณภาคตะวันออกเฉียงเหนือจะมีฝนตกหนักในหลายพื้นที่ ส่วนภาคตะวันออกและภาคใต้จะมีฝนตกปานกลางถึงตกหนักในบางพื้นที่ ส่วนวันที่ 23 มี.ค. 60 ปริมาณฝนจะลดลงในทุกพื้นที่
- ช่วงวันที่ 24-27 มี.ค. 60 ในวันที่ 24 มี.ค. 60 **ความกดอากาศต่ำยังคงปกคลุมประเทศไทยตอนบน** ส่วนลมใต้และลมตะวันออกเฉียงใต้กำลังอ่อนลง ทำให้ปริมาณฝนลดลงในทุกพื้นที่ ส่วนในช่วงวันที่ 25-27 มี.ค. 60 ความกดอากาศสูงจากประเทศจีนจะเริ่มกลับมาปกคลุมประเทศไทยตอนบนอีกครั้ง อีกทั้งลมตะวันออกเฉียงใต้มีกำลังแรงขึ้น ส่งผลให้บริเวณภาคตะวันออกเฉียงเหนือ ภาคกลาง ภาคตะวันออก และภาคใต้จะมีปริมาณฝนเพิ่มขึ้น

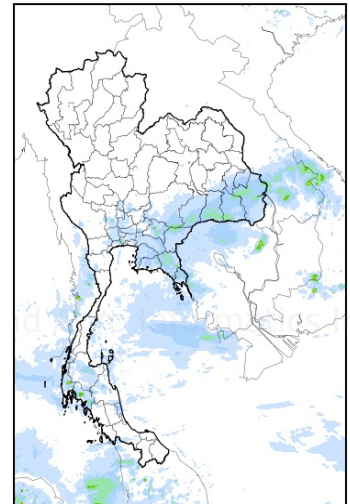
20-March-2017 19:00 to 21-March-2017 19:00 (Bangkok Time)



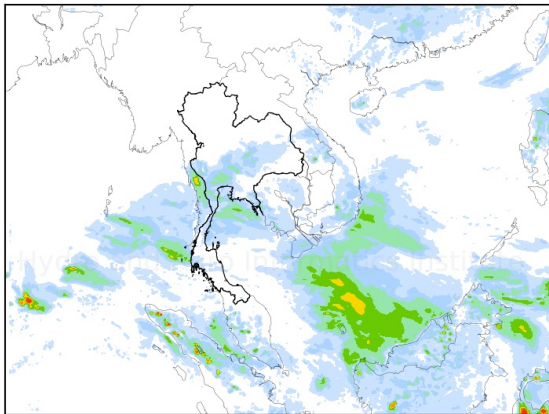
21-March-2017 19:00 to 22-March-2017 19:00 (Bangkok Time)



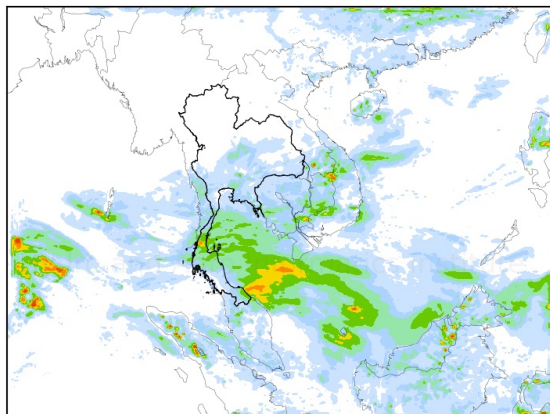
22-March-2017 19:00 to 23-March-2017 19:00 (Bangkok Time)



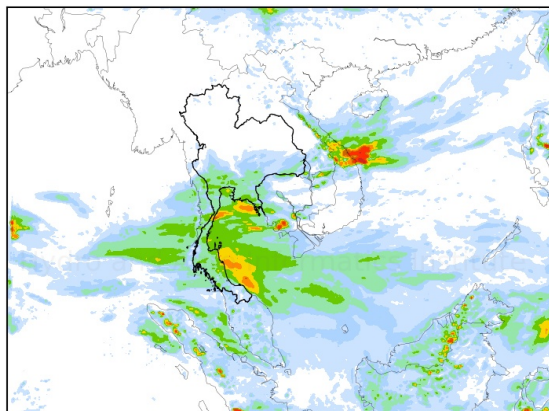
23-March-2017 19:00 to 24-March-2017 19:00 (Bangkok Time)



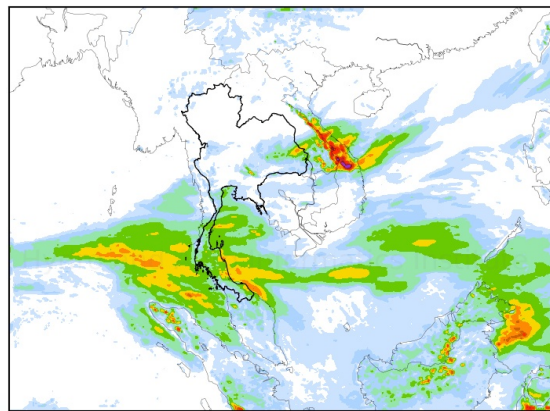
24-March-2017 19:00 to 25-March-2017 19:00 (Bangkok Time)



25-March-2017 19:00 to 26-March-2017 19:00 (Bangkok Time)



26-March-2017 19:00 to 27-March-2017 19:00 (Bangkok Time)



ข้อมูลคาดการณ์ ณ วันที่ 20 มี.ค. 60 คาดการณ์ระหว่างวันที่ 21 - 27 มี.ค. 60

ที่มา : สถาบันสารสนเทศทรัพยากรน้ำและการเกษตร (องค์การมหาชน)

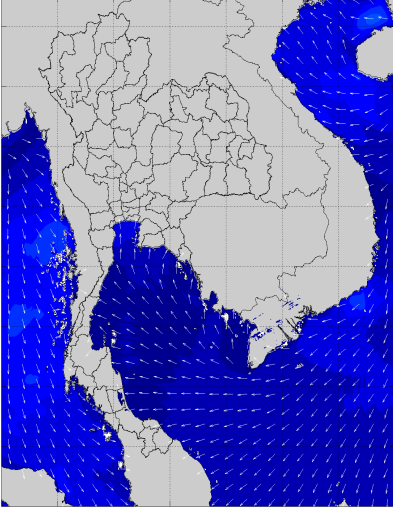
หมายเหตุ : ความแม่นยำของการคาดการณ์สถานะฝนจะลดลง เมื่อระยะเวลาการคาดการณ์ยาวขึ้น โดยความแม่นยำสูงสุดอยู่ที่ 3 วันแรกของข้อมูลคาดการณ์ สำหรับผลแบบจำลองนี้อยู่ในระยะวิจัยและพัฒนา โปรดใช้วิจารณญาณในการนำข้อมูลไปใช้



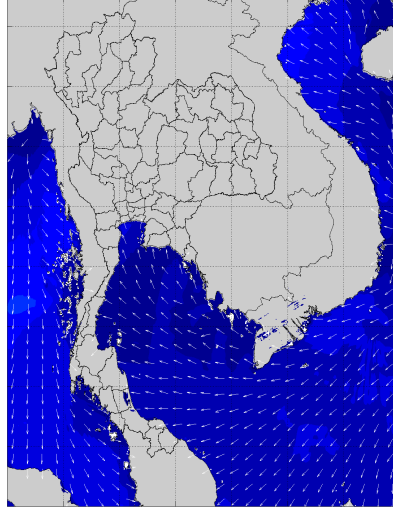
## คาดการณ์ความสูงและทิศทางของคลื่นทะเลบริเวณอ่าวไทยและอันดามัน

ผลคาดการณ์ความสูงและคลื่นลมจากแบบจำลอง SWAN ช่วงวันที่ 21 - 27 มี.ค. 60 คาดว่า ช่วงต้นสัปดาห์คลื่นลมทะเลฝั่งอ่าวไทยมีคลื่นสูงประมาณ 0.5 เมตร และคลื่นลมทะเลฝั่งอันดามันจะมีคลื่นสูงไม่เกิน 1 เมตร ส่วนช่วงกลางถึงปลายสัปดาห์ลมมรสุมตะวันออกเฉียงเหนือที่พัดปกคลุมอ่าวไทยและภาคใต้จะมีกำลังแรงขึ้น ประกอบกับลมมรสุมตะวันออกเฉียงใต้และลมใต้ที่พัดปกคลุมอ่าวไทยตอนล่าง ส่งผลให้ช่วงกลางสัปดาห์คลื่นลมทะเลทั้งฝั่งอ่าวไทยและฝั่งอันดามันจะมีคลื่นสูงไม่เกิน 1 เมตร และช่วงปลายสัปดาห์คลื่นลมทะเลทั้งฝั่งอ่าวไทยและฝั่งอันดามันจะมีคลื่นสูงประมาณ 1-1.5 เมตร

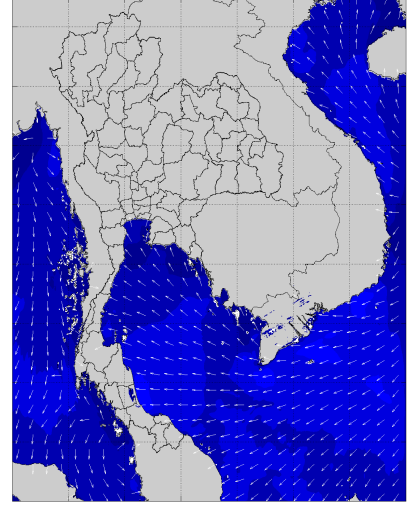
21-March-2016 19:00 (Bangkok Time)



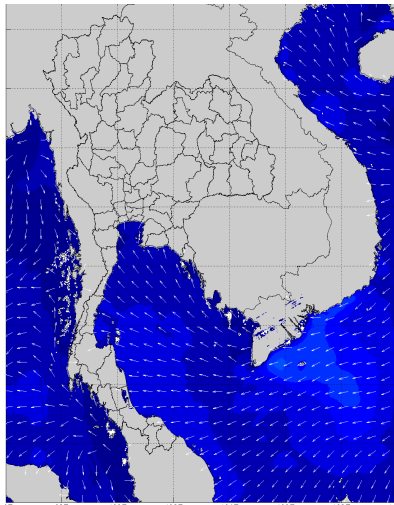
22-March-2016 19:00 (Bangkok Time)



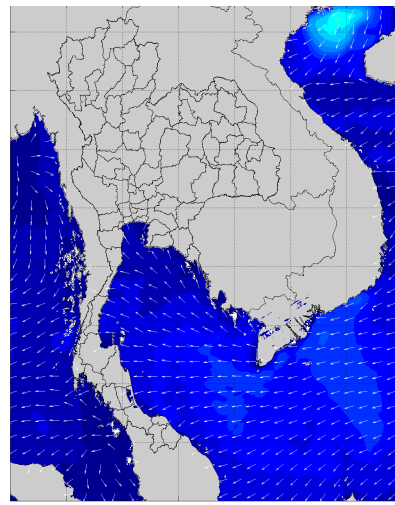
23-March-2016 19:00 (Bangkok Time)



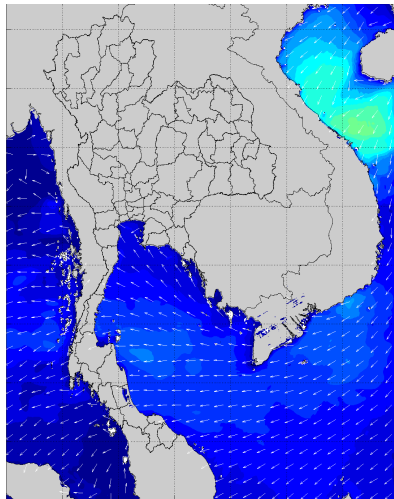
24-March-2016 19:00 (Bangkok Time)



25-March-2016 19:00 (Bangkok Time)



26-March-2016 19:00 (Bangkok Time)



27-March-2016 19:00 (Bangkok Time)

