



สถานการณ์ปัจจุบัน

ปริมาณฝน	2
ความชื้น	3
ปริมาณน้ำในอ่างเก็บน้ำ	4
ระดับน้ำท่า	6
สมมูลน้ำ	
คุณภาพน้ำ	7

คาดการณ์

ปริมาณฝน	8
ความสูงและทิศทางคลื่น	
ทะเลบริเวณอ่าวไทยและอันดามัน	9

ติดตามสถานการณ์ภัยแล้ง

สัปดาห์ที่ 11/2560

ระหว่างวันที่ 8 - 14 มีนาคม 2560

สถานการณ์ปัจจุบัน

สัปดาห์นี้มีฝนตกเล็กน้อยในบางพื้นที่ของภาคตะวันออกเฉียงเหนือ ซึ่งระบบโทรมาตรอัตโนมัติตรวจวัดปริมาณฝนสะสม 7 วัน สูงสุดที่ **ตำบลกกปลาซิว จังหวัดสกลนคร มีปริมาณฝนสะสม 47.8 มิลลิเมตร**

จากระบบโทรมาตรตรวจวัดระดับน้ำอัตโนมัติ ของ สสนก. ณ เวลา 10.00 น. พบว่า **ภาคเหนือโดยส่วนใหญ่มีระดับน้ำน้อยและมีน้ำน้อยวิกฤตในบางแห่ง** ภาคตะวันออกเฉียงเหนือและภาคใต้มีระดับน้ำน้อยถึงปานกลาง และภาคกลางมีระดับน้ำปานกลาง

ปัจจุบันมีปริมาณน้ำกักเก็บในอ่างเก็บน้ำขนาดใหญ่ทั้ง 34 อ่าง **ทั่วประเทศอยู่ที่ 42,909 ล้านลูกบาศก์เมตร คิดเป็น 61% ของความจุ และเป็นน้ำใช้การได้จริง 19,383 ล้านลูกบาศก์เมตร** สำหรับ 4 เขื่อนหลักในกลุ่มน้ำเจ้าพระยา ประกอบด้วย เขื่อนภูมิพล เขื่อนสิริกิติ์ เขื่อนแควน้อย และเขื่อนป่าสักฯ มีปริมาณน้ำใช้การคงเหลืออยู่ที่ 2,467 2,788 477 และ 465 ล้านลบ.ม. ตามลำดับ ส่วนลุ่มน้ำแม่กลอง เขื่อนศรีนครินทร์และเขื่อนวชิราลงกรณ มีปริมาณน้ำใช้การคงเหลืออยู่ที่ 2,885 และ 1,910 ล้านลบ.ม. ตามลำดับ

คาดการณ์

คาดการณ์ฝน

- ช่วงวันที่ 14-16 มี.ค. 60 **บริเวณความกดอากาศสูงกำลังปานกลางจากประเทศจีนจะแผ่ปกคลุมภาคตะวันออกเฉียงเหนือและทะเลจีนใต้** ทำให้ลมตะวันออกเฉียงเหนือมีกำลังแรงขึ้นและปะทะกับลมใต้และลมตะวันออกเฉียงใต้ที่พัดพาความชื้นเข้าสู่ประเทศไทยตอนบน ส่งผลให้ประเทศไทยตอนบนเกิดฝนฟ้าคะนองและลมกระโชกแรงบริเวณภาคตะวันออกเฉียงเหนือและภาคตะวันออกเฉียงเหนือในช่วงวันที่ 14-15 มี.ค. 60 ส่วนในวันที่ 16 มี.ค. 60 คลื่นกระแสลมฝ่ายตะวันตกจากประเทศเมียนมาจะเริ่มเคลื่อนเข้าปกคลุมภาคเหนือและภาคตะวันออกเฉียงเหนือ ในขณะที่บริเวณประเทศไทยตอนบนมีอากาศร้อนถึงร้อนจัด **ซึ่งจะทำให้บริเวณดังกล่าวมีอากาศแปรปรวนมากยิ่งขึ้น**
- ช่วงวันที่ 17-20 มี.ค. 60 **บริเวณความกดอากาศสูงกำลังปานกลางจะยังคงแผ่ปกคลุมภาคตะวันออกเฉียงเหนือ** ประกอบกับคลื่นกระแสลมฝ่ายตะวันตกจะยังคงเคลื่อนเข้าปกคลุมภาคเหนือและภาคตะวันออกเฉียงเหนือ ในขณะที่บริเวณประเทศไทยตอนบนยังมีอากาศร้อนถึงร้อนจัด ส่งผลให้ประเทศไทยตอนบนยังคงมีฝนฟ้าคะนองและลมกระโชกแรงจนถึงจะเกิดพายุฤดูร้อนและลูกเห็บตกในบางพื้นที่ **ครอบคลุมทั้งภาคเหนือ ภาคตะวันออกเฉียงเหนือ ภาคตะวันออก**
- ทั้งนี้ควรเฝ้าติดตามสถานการณ์ช่วงวันที่ 18-20 มี.ค. 60 เนื่องจากลมตะวันออกเฉียงใต้ที่พัดปกคลุมภาคใต้อาจจะมีกำลังแรงขึ้น จากอิทธิพลของหย่อมความกดอากาศต่ำกำลังอ่อนที่จะเคลื่อนตัวเข้าสู่ประเทศมาเลเซียซึ่งอาจส่งผลทำให้ภาคใต้จะมีฝนเพิ่มขึ้น และอาจมีฝนตกหนักในบางพื้นที่

คาดการณ์สมมูลน้ำ

- เดือนเมษายน **คาดว่าในพื้นที่การเกษตรนอกเขตชลประทานจะเกิดการขาดแคลนน้ำ** ประกอบด้วย ภาคตะวันออกเฉียงเหนือ ได้แก่ ลุ่มน้ำชี บริเวณจังหวัดสกลนคร จังหวัดอุดรธานี จังหวัดมุกดาหาร และจังหวัดยโสธร ลุ่มน้ำโขง บริเวณจังหวัดมุกดาหาร และลุ่มน้ำมูล บริเวณจังหวัดอุบลราชธานี **ภาคเหนือ** ได้แก่ ลุ่มน้ำวัง บริเวณจังหวัดเชียงรายและจังหวัดลำปาง **ภาคกลาง** ได้แก่ ลุ่มน้ำปิง บริเวณจังหวัดกำแพงเพชร ลุ่มน้ำยม บริเวณจังหวัดสุโขทัย และลุ่มน้ำ่าน บริเวณจังหวัดพิษณุโลก **ภาคใต้** ได้แก่ บางส่วนของลุ่มน้ำชายฝั่งทะเลประจวบคีรีขันธ์ และภาคตะวันออก จะเกิดการขาดแคลนน้ำในบางพื้นที่ของจังหวัดนครนายก จังหวัดสระแก้ว และจังหวัดชลบุรี

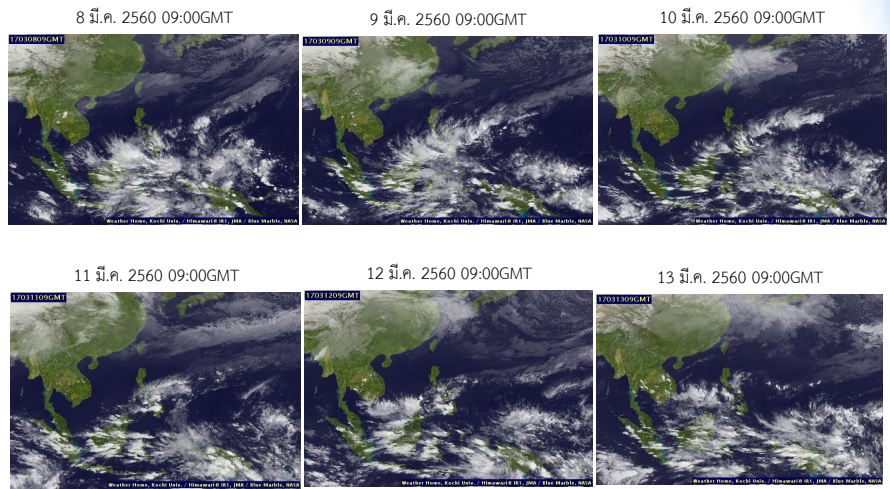
คาดการณ์คลื่น

- ช่วงวันที่ 14 - 20 มี.ค. 60 **คาดว่า** ช่วงต้นสัปดาห์คลื่นลมทั้งทะเลฝั่งอ่าวไทยและฝั่งอันดามันจะมีคลื่นสูงประมาณ 0.5 เมตร ส่วนช่วงปลายสัปดาห์ลมมรสุมตะวันออกเฉียงเหนือที่พัดปกคลุมอ่าวไทยและภาคใต้จะมีกำลังแรงขึ้น ประกอบกับลมมรสุมตะวันออกเฉียงใต้ที่พัดปกคลุมอ่าวไทยตอนล่าง ส่งผลให้ช่วงปลายสัปดาห์บริเวณอ่าวไทยจะมีคลื่นสูงที่ประมาณ 0.5 - 1 เมตร ส่วนฝั่งอันดามันจะมีไม่เกิน 1 เมตร

ปริมาณฝน วันที่ 8 - 14 มีนาคม 2560

เมฆ

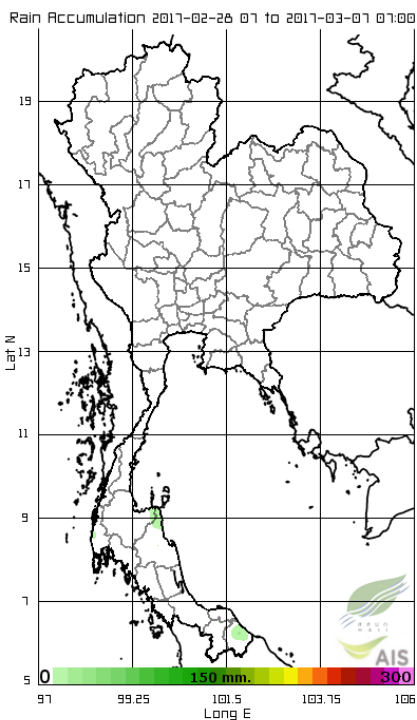
มีกลุ่มเมฆปกคลุมบางพื้นที่ของภาคใต้ ภาคตะวันออก และภาคตะวันออกเฉียงเหนือ ตลอดทั้งสัปดาห์ โดยเฉพาะในบางพื้นที่ของ ภาคตะวันออกเฉียงเหนือมีกลุ่มเมฆหนาแน่น ปกคลุม ส่งผลให้บริเวณดังกล่าวมีฝนตกเล็กน้อยถึงปานกลาง



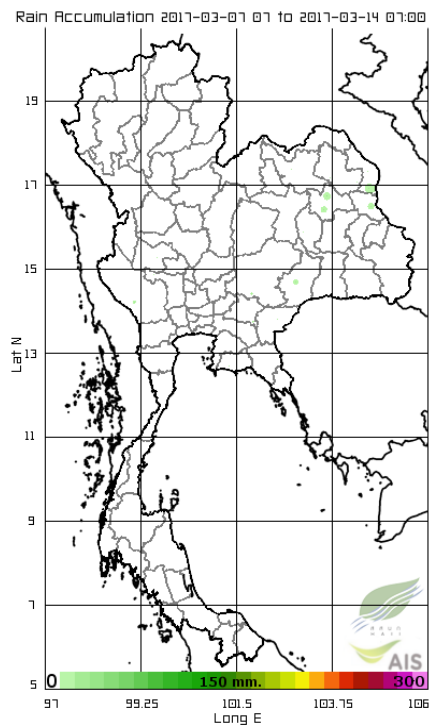
แผนที่เมฆ

ที่มา : มหาวิทยาลัยโคจิ

สัปดาห์นี้ ระหว่างวันที่ 28 ก.พ. - 6 มี.ค. 60



สัปดาห์นี้ ระหว่างวันที่ 7 มี.ค. - 13 มี.ค. 60



สัปดาห์นี้มีฝนตกเล็กน้อยในบางพื้นที่ของภาคตะวันออกเฉียงเหนือ ซึ่งระบบโทรมาตรอัตโนมัติตรวจวัดปริมาณฝนสะสม 7 วันสูงสุดที่ **ตำบลกกปลาซิว จังหวัดสกลนคร มีปริมาณฝนสะสม 47.8 มิลลิเมตร**

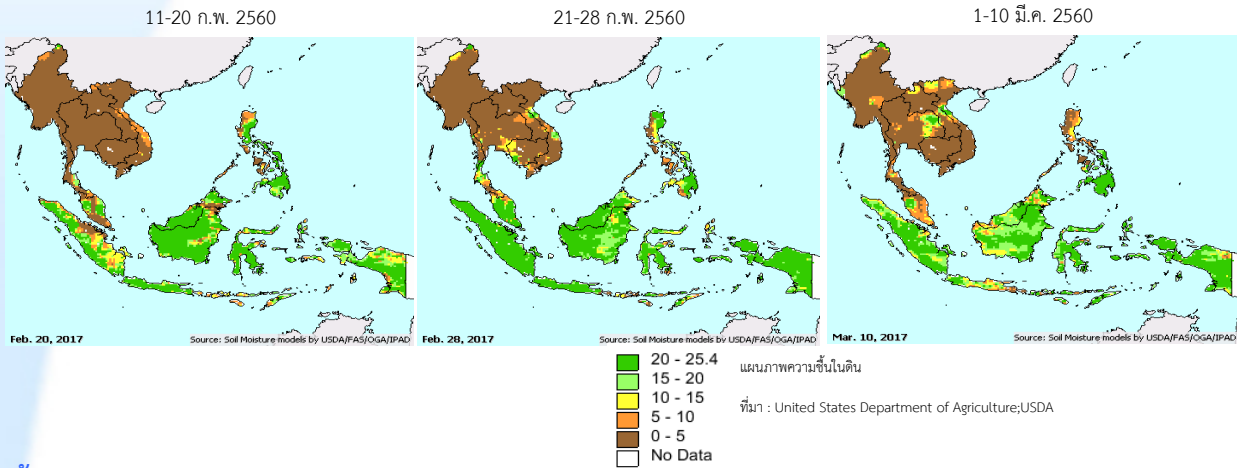
แผนที่ปริมาณฝน

ที่มา : สถาบันสารสนเทศทรัพยากรน้ำและการเกษตร(องค์การมหาชน)

ความชื้น

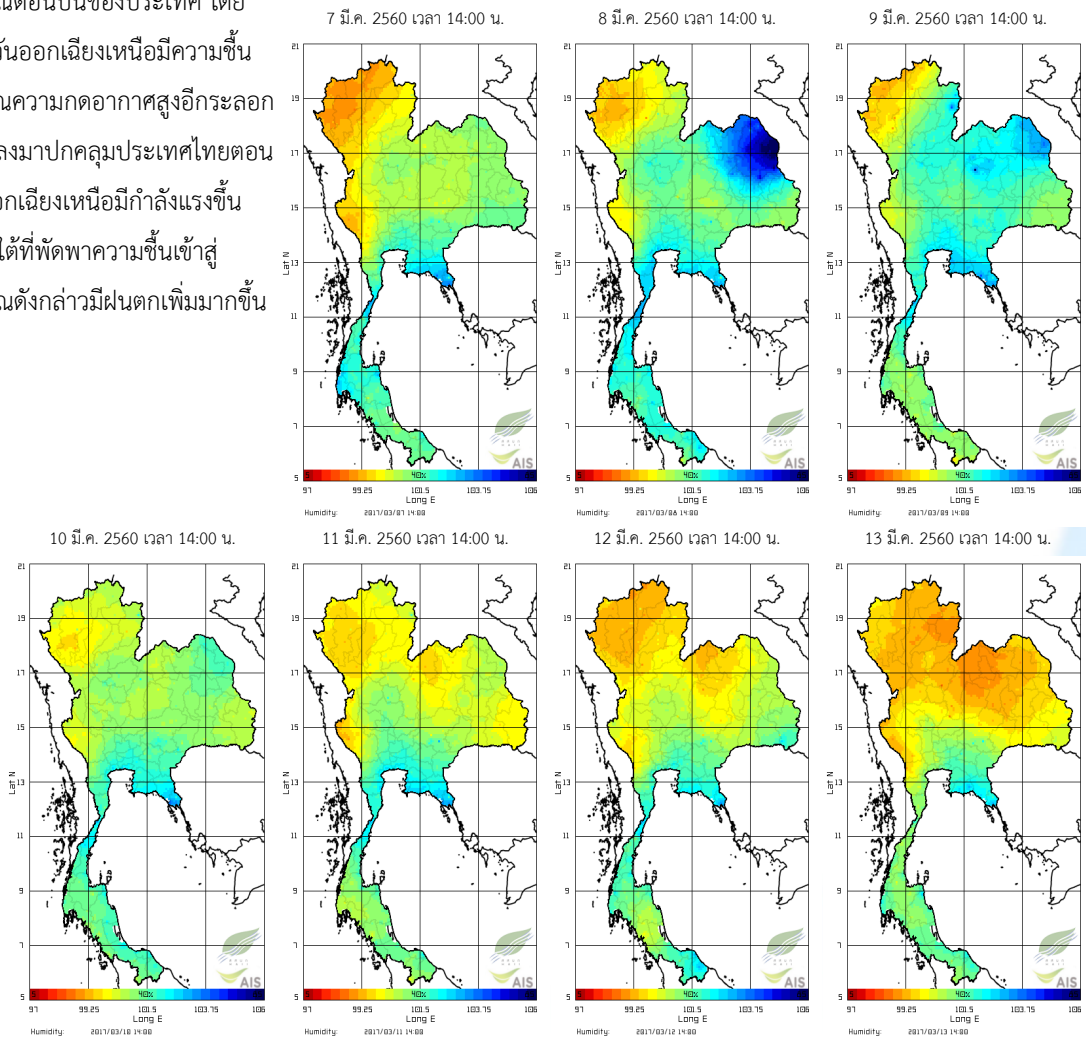
ความชื้นผิวดิน

ช่วงวันที่ 1 - 10 มีนาคม 2560 บริเวณภาคตะวันออกเฉียงเหนือมีความชื้นในดินสูงขึ้นจากช่วงก่อนหน้าค่อนข้างมาก เนื่องจากบริเวณความกดอากาศสูงกำลังปานกลางแผ่เข้ามาปกคลุมภาคตะวันออกเฉียงเหนือ ทำให้ลมมรสุมตะวันออกเฉียงเหนือมีกำลังแรงขึ้น และปะทะกับกระแสลมใต้ที่พัดพาความชื้นเข้าสู่ประเทศไทย ส่งผลให้บริเวณดังกล่าวมีปริมาณฝนในพื้นที่เพิ่มมากขึ้น



ความชื้นในอากาศ

ช่วงต้นสัปดาห์บริเวณตอนบนของประเทศ โดยเฉพาะพื้นที่บริเวณภาคตะวันออกเฉียงเหนือมีความชื้นค่อนข้างสูง เนื่องจากบริเวณความกดอากาศสูงอีกระลอกจากประเทศจีนจะแผ่เสริมลงมาปกคลุมประเทศไทยตอนบน ทำให้ลมมรสุมตะวันออกเฉียงเหนือมีกำลังแรงขึ้น และจะปะทะกับกระแสลมใต้ที่พัดพาความชื้นเข้าสู่ประเทศไทย ส่งผลให้บริเวณดังกล่าวมีฝนตกเพิ่มมากขึ้นในพื้นที่



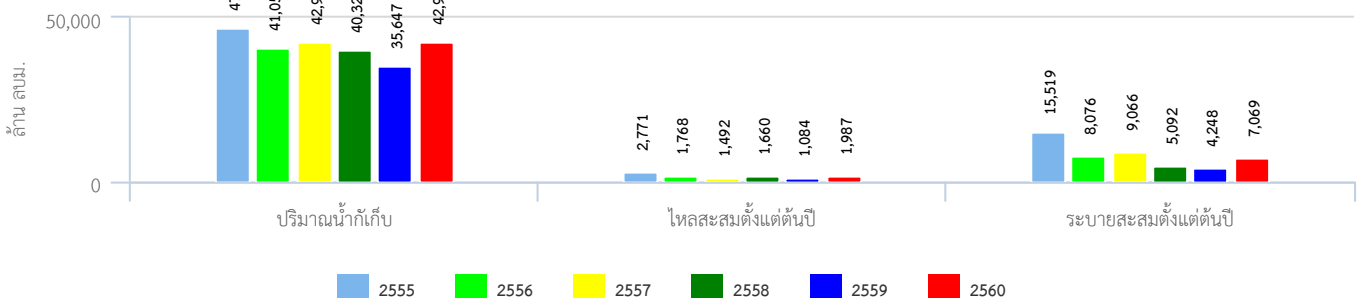
แผนภาพความชื้นในอากาศ
ที่มา : สถาบันสารสนเทศทรัพยากรน้ำและการเกษตร (องค์การมหาชน)

ปริมาณน้ำในอ่างเก็บน้ำ

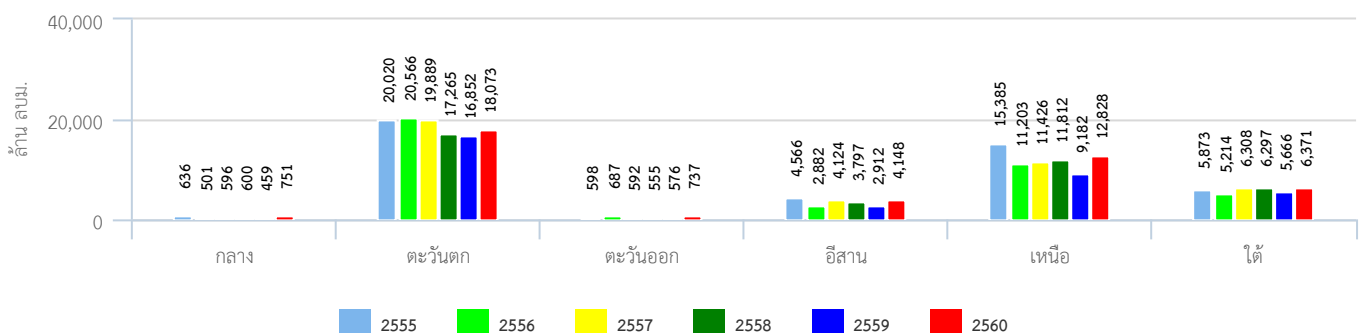
สภาพน้ำในอ่างเก็บน้ำทั่วประเทศ

ปัจจุบันมีปริมาณน้ำกักเก็บในอ่างเก็บน้ำขนาดใหญ่ทั้ง 34 อ่าง ทั่วประเทศอยู่ที่ 42,909 ล้านลูกบาศก์เมตร คิดเป็น 61% ของความจุ และเป็นน้ำใช้การได้จริง 19,383 ล้านลูกบาศก์เมตร สำหรับ 4 เขื่อนหลักในกลุ่มน้ำเจ้าพระยา ประกอบด้วย เขื่อนภูมิพล เขื่อนสิริกิติ์ เขื่อนแควน้อย และเขื่อนป่าสักฯ มีปริมาณน้ำใช้การคงเหลืออยู่ที่ 2,467 2,788 477 และ 465 ล้านลบ.ม. ตามลำดับ ส่วนลุ่มน้ำแม่กลอง เขื่อนศรีนครินทร์และเขื่อนวชิราลงกรณ มีปริมาณน้ำใช้การคงเหลืออยู่ที่ 2,885 และ 1,910 ล้านลบ.ม. ตามลำดับ

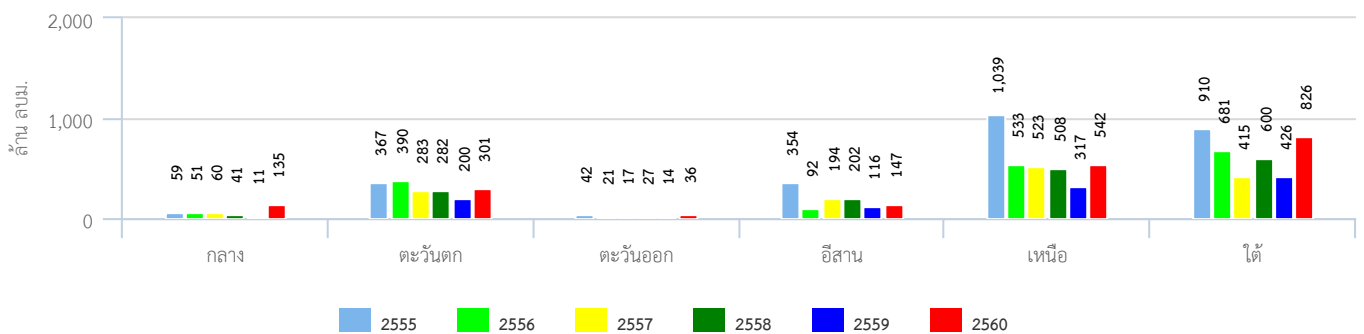
สถานการณ์น้ำในอ่างเก็บน้ำขนาดใหญ่



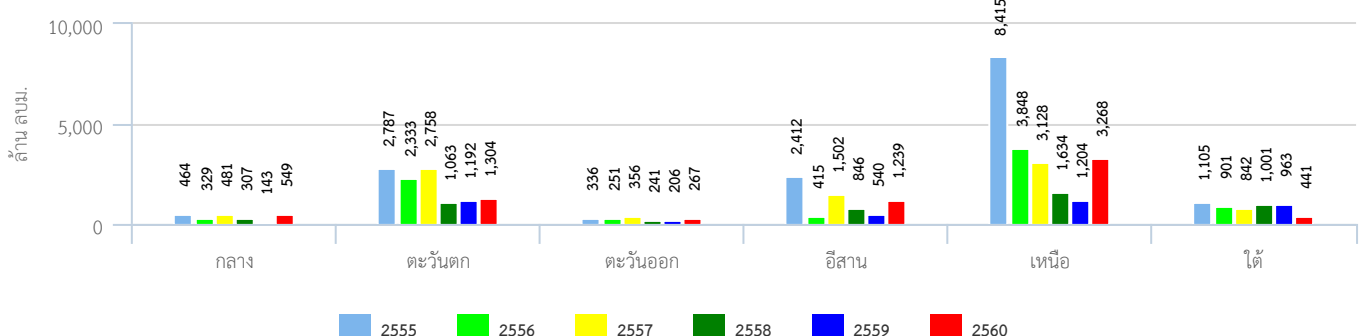
ปริมาณน้ำเก็บกักรายภาค



ปริมาณน้ำไหลลงอ่างฯสะสมตั้งแต่ต้นปีรายภาค

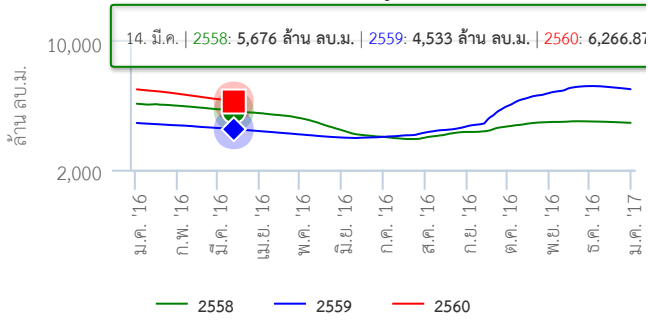


ปริมาณน้ำระบายสะสมตั้งแต่ต้นปีรายภาค

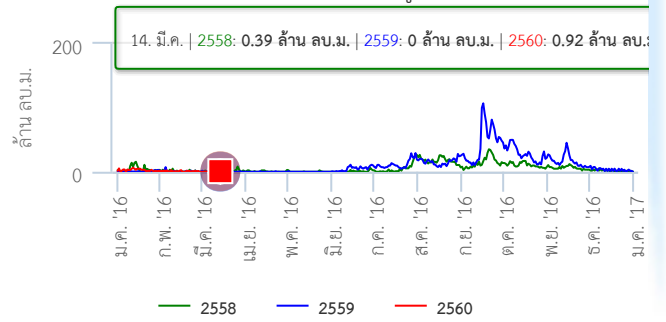


สภาพน้ำในอ่างเก็บน้ำขนาดใหญ่ในพื้นที่ลุ่มน้ำเจ้าพระยา

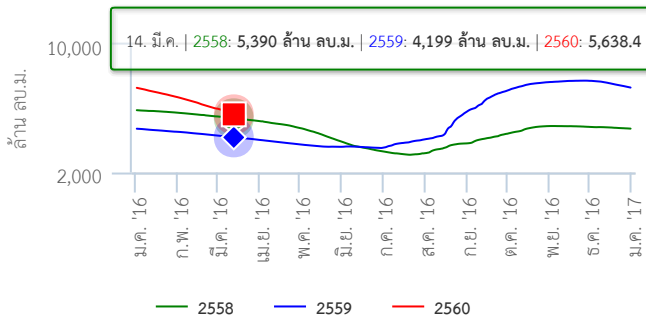
ปริมาณน้ำในเขื่อน ภูมิพล



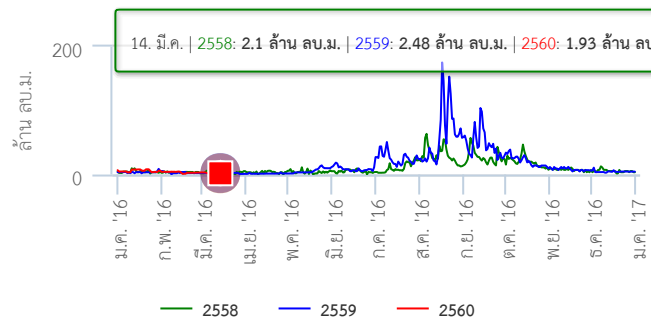
ปริมาณน้ำไหลลงเขื่อน ภูมิพล



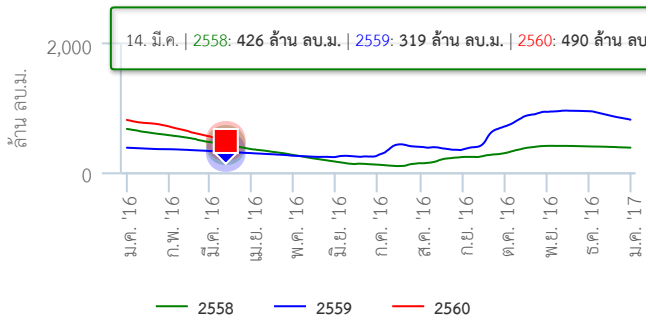
ปริมาณน้ำในเขื่อน สิริกิติ์



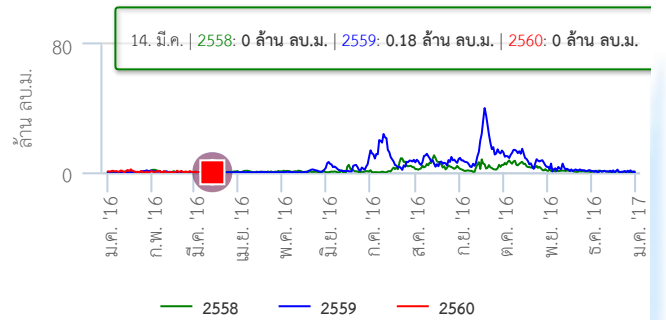
ปริมาณน้ำไหลลงเขื่อน สิริกิติ์



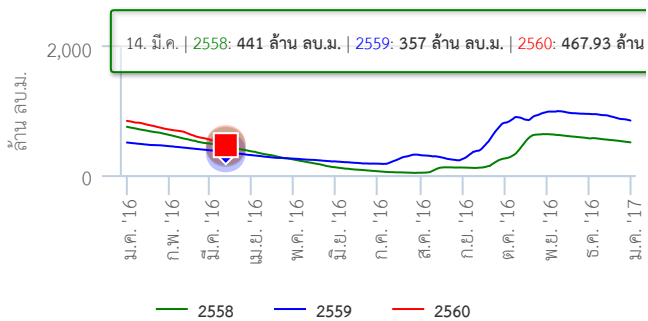
ปริมาณน้ำในเขื่อน แควน้อย



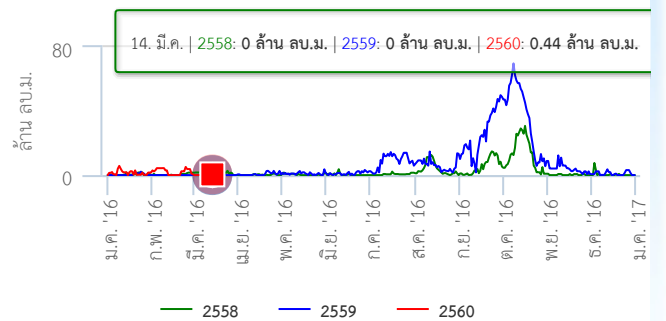
ปริมาณน้ำไหลลงเขื่อน แควน้อย



ปริมาณน้ำในเขื่อน ป่าสักฯ



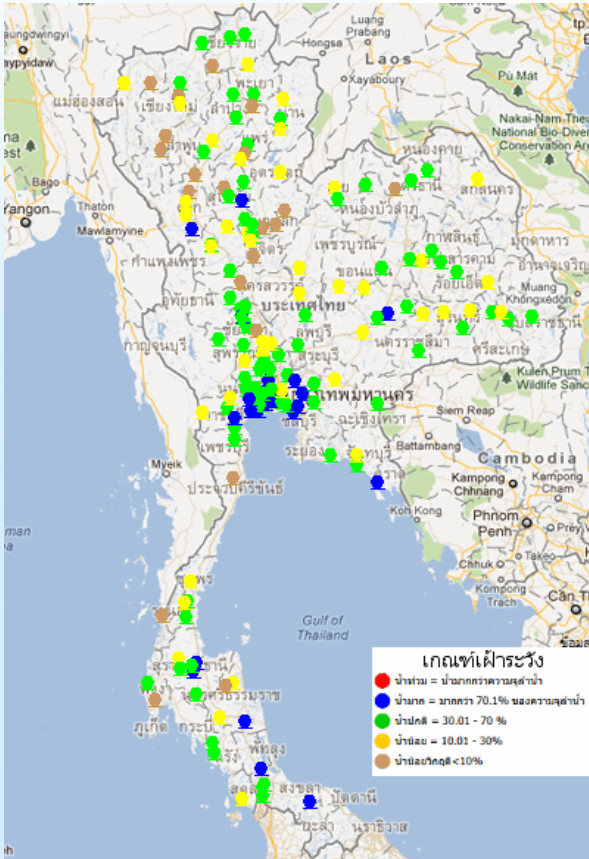
ปริมาณน้ำไหลลงเขื่อน ป่าสักฯ



ข้อมูลปริมาณน้ำในอ่างเก็บน้ำขนาดใหญ่ในวันที่ 14 มีนาคม 2560

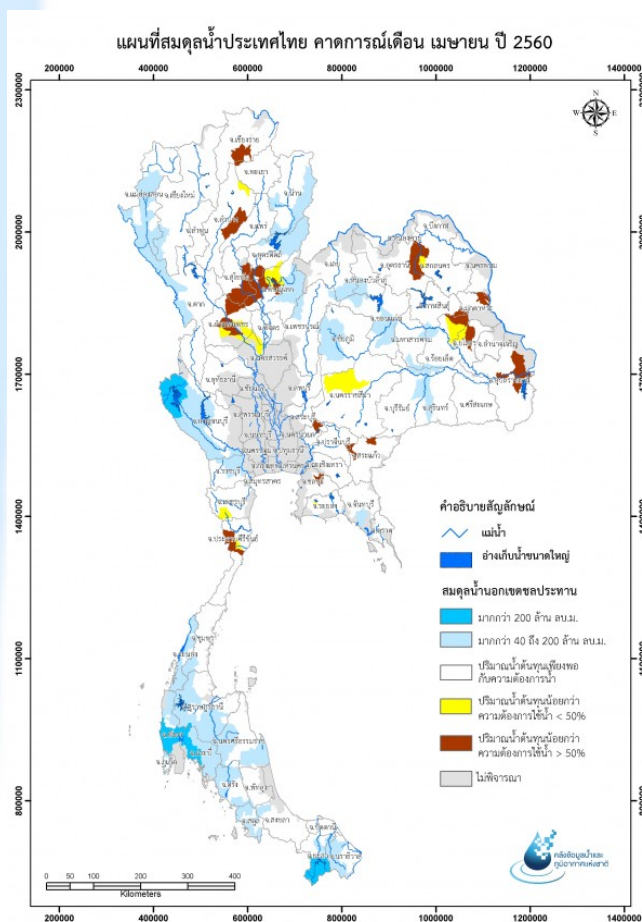
ที่มา : กรมชลประทานและการไฟฟ้าฝ่ายผลิตแห่งประเทศไทย

ระดับน้ำท่า



จากระบบโทรมาตรตรวจวัดระดับน้ำอัตโนมัติ ของ สสนก. ณ เวลา 10.00 น. พบว่า ภาคเหนือโดยส่วนใหญ่มีระดับน้ำน้อยและเริ่มมีระดับน้ำน้อยวิกฤตในบางแห่ง ภาคตะวันออกเฉียงเหนือและภาคใต้มีระดับน้ำน้อยถึงน้ำปานกลาง และภาคกลางมีระดับน้ำปานกลาง

สมดุลงน้ำ



เดือนเมษายน คาดว่าในพื้นที่การเกษตรนอกเขตชลประทานจะเกิดการขาดแคลนน้ำ ประกอบด้วย

- ภาคตะวันออกเฉียงเหนือ ได้แก่ กลุ่มน้ำชี บริเวณจังหวัดสกลนคร จังหวัดอุดรธานี จังหวัดมุกดาหาร และจังหวัดยโสธร กลุ่มน้ำโขง บริเวณจังหวัดมุกดาหาร และกลุ่มน้ำมูล บริเวณจังหวัดอุบลราชธานี
- ภาคเหนือ ได้แก่ กลุ่มน้ำวัง บริเวณจังหวัดเชียงใหม่และจังหวัดลำปาง
- ภาคกลาง ได้แก่ กลุ่มน้ำปิง บริเวณจังหวัดกำแพงเพชร กลุ่มน้ำยม บริเวณจังหวัดสุโขทัย และกลุ่มน้ำ่าน บริเวณจังหวัดพิษณุโลก
- ภาคใต้ ได้แก่ บางส่วนของกลุ่มน้ำชายฝั่งทะเลประจวบคีรีขันธ์
- ภาคตะวันออก จะเกิดการขาดแคลนน้ำในบางพื้นที่ของจังหวัดนครนายก จังหวัดสระแก้ว และจังหวัดชลบุรี

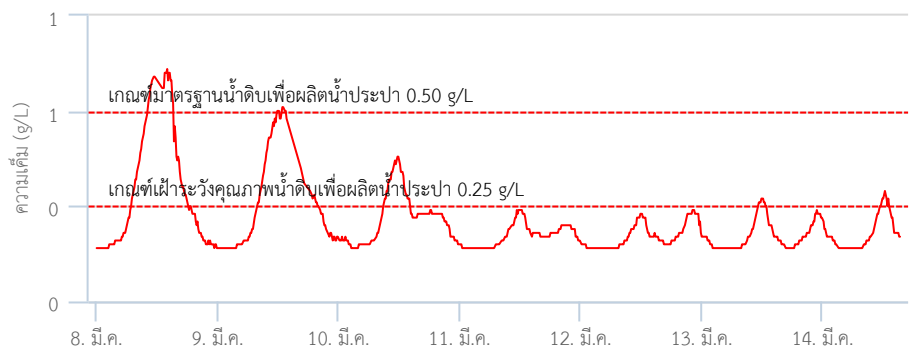
คุณภาพน้ำ

แม่น้ำเจ้าพระยา

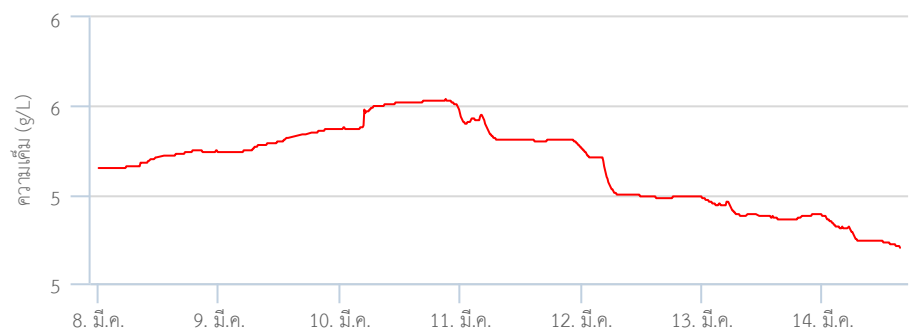
จากการตรวจวัดค่าความเค็มโดยการประปานครหลวง ณ สถานีสูบน้ำดิบ ตำบลลำแล อำเภอมืองปทุมธานี จังหวัดปทุมธานี ช่วงวันที่ 8-14 มี.ค. 60 พบว่า สถานการณ์น้ำเค็มมีค่าเกินเกณฑ์มาตรฐานน้ำดิบเพื่อการผลิตน้ำประปา 2 ช่วงเวลา ได้แก่ วันที่ 8 มี.ค. 60 ณ เวลา 10.00-15.00 น. และวันที่ 9 มี.ค. 60 ณ เวลา 12.00-13.00 น. และเกิดสถานการณ์น้ำเค็มเกินเกณฑ์เฝ้าระวังคุณภาพน้ำดิบเพื่อผลิตน้ำประปา 3 ช่วงเวลา ได้แก่ วันที่ 10 มี.ค. 60 ณ เวลา 9.00-14.00 น. วันที่ 13 มี.ค. 60 ณ เวลา 12.00 น. และวันที่ 14 มี.ค. 60 ณ เวลา 12.00-13.00 น. **โดยตลอดทั้งสัปดาห์พบว่าวันที่ 8 มี.ค. 60 ณ เวลา 14.00 น. มีค่าความเค็มสูงสุดอยู่ที่ 0.61 กรัม/ลิตร ซึ่งเกินเกณฑ์มาตรฐานน้ำดิบเพื่อผลิตน้ำประปา** (เกณฑ์เฝ้าระวังคุณภาพน้ำดิบเพื่อผลิตน้ำประปา 0.25 กรัม/ลิตร เกณฑ์มาตรฐานน้ำดิบเพื่อผลิตน้ำประปา 0.50 กรัม/ลิตร และเกณฑ์มาตรฐานน้ำดิบเพื่อการเกษตร 2.00 กรัม/ลิตร)



กราฟเปรียบเทียบคุณภาพน้ำ:ลำแล



กราฟเปรียบเทียบคุณภาพน้ำ:รพ.ศิริราช



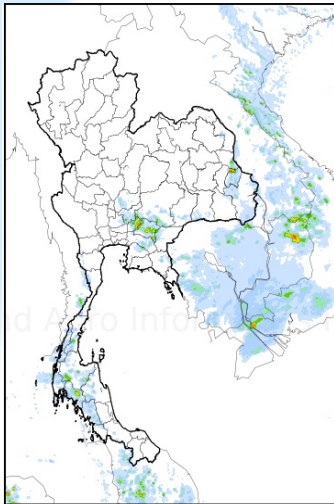
ที่มา : กรมประปา

คาดการณ์ปริมาณฝน

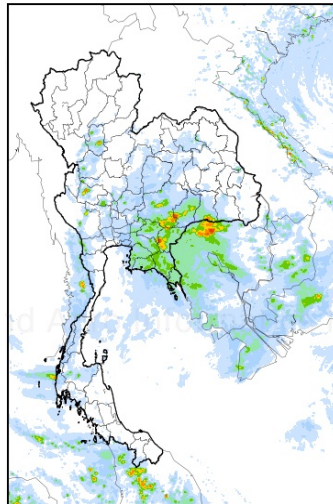
ช่วงวันที่ 14-16 มี.ค. 60 บริเวณความกดอากาศสูงกำลังปานกลางจากประเทศจีนจะแผ่ปกคลุมภาคตะวันออกเฉียงเหนือและทะเลจีนใต้ ทำให้ลมตะวันออกเฉียงเหนือมีกำลังแรงขึ้นและปะทะกับลมใต้และลมตะวันออกเฉียงใต้ที่พัดพาความชื้นเข้าสู่ประเทศไทยตอนบน ส่งผลให้ประเทศไทยตอนบนเกิดฝนฟ้าคะนองและลมกระโชกแรงบริเวณภาคตะวันออกเฉียงเหนือและภาคตะวันออกในช่วงวันที่ 14-15 มี.ค. 60 ส่วนในวันที่ 16 มี.ค. 60 คลื่นกระแสลมฝ่ายตะวันตกจากประเทศเมียนมาจะเริ่มเคลื่อนเข้าปกคลุมภาคเหนือและภาคตะวันออกเฉียงเหนือ ในขณะที่บริเวณประเทศไทยตอนบนมีอากาศร้อนถึงร้อนจัด ซึ่งจะทำให้บริเวณดังกล่าวมีอากาศแปรปรวนมากยิ่งขึ้น ช่วงวันที่ 17-20 มี.ค. 60 บริเวณความกดอากาศสูงกำลังปานกลางจะยังคงแผ่ปกคลุมภาคตะวันออกเฉียงเหนือ ประกอบกับคลื่นกระแสลมฝ่ายตะวันตกจะยังคงเคลื่อนเข้าปกคลุมภาคเหนือและภาคตะวันออกเฉียงเหนือ ในขณะที่บริเวณประเทศไทยตอนบนยังมีอากาศร้อนถึงร้อนจัด ส่งผลให้ประเทศไทยตอนบนยังคงมีฝนฟ้าคะนองและลมกระโชกแรงจนถึงจะเกิดพายุฤดูร้อนและลูกเห็บตกในบางพื้นที่ ครอบคลุมทั้งภาคเหนือ ภาคตะวันออกเฉียงเหนือ ภาคตะวันออก

ทั้งนี้ควรเฝ้าติดตามสถานการณ์ช่วงวันที่ 18-20 มี.ค. 60 เนื่องจากลมตะวันออกเฉียงใต้ที่พัดปกคลุมภาคใต้ อาจจะมีกำลังแรงขึ้น จากอิทธิพลของหย่อมความกดอากาศต่ำกำลังอ่อนที่จะเคลื่อนตัวเข้าสู่ประเทศมาเลเซียซึ่งอาจส่งผลทำให้ภาคใต้จะมีฝนเพิ่มขึ้น และอาจมีฝนตกหนักในบางพื้นที่

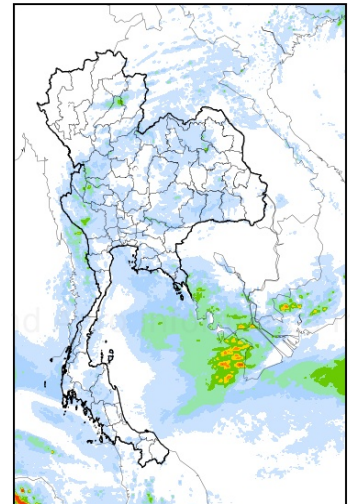
13-March-2017 19:00 to 14-March-2017 19:00 (Bangkok Time)



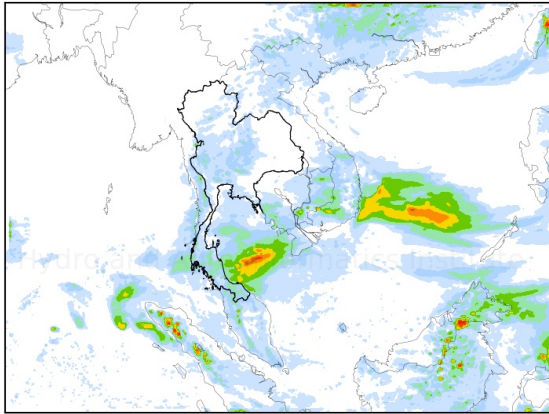
14-March-2017 19:00 to 15-March-2017 19:00 (Bangkok Time)



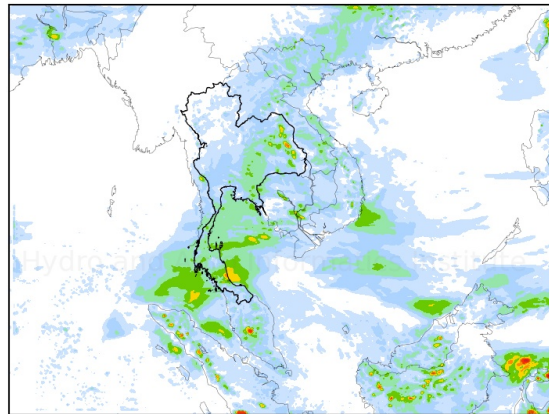
15-March-2017 19:00 to 16-March-2017 19:00 (Bangkok Time)



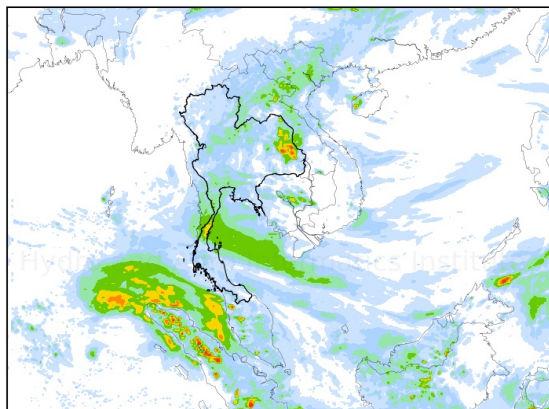
16-March-2017 19:00 to 17-March-2017 19:00 (Bangkok Time)



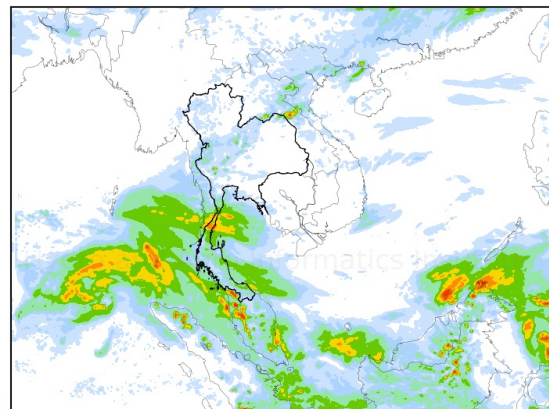
17-March-2017 19:00 to 18-March-2017 19:00 (Bangkok Time)



18-March-2017 19:00 to 19-March-2017 19:00 (Bangkok Time)



19-March-2017 19:00 to 20-March-2017 19:00 (Bangkok Time)



ข้อมูลคาดการณ์ ณ วันที่ 13 มี.ค. 60 คาดการณ์ระหว่างวันที่ 14 - 20 มี.ค. 60

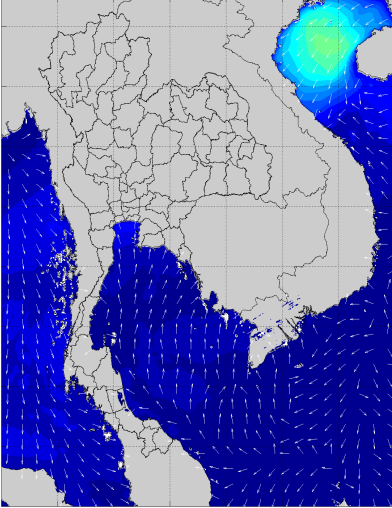
ที่มา : สถาบันสารสนเทศทรัพยากรน้ำและการเกษตร (องค์การมหาชน)

หมายเหตุ : ความแม่นยำของการคาดการณ์สถานะฝนจะลดลง เมื่อระยะเวลาการคาดการณ์ยาวขึ้น โดยความแม่นยำสูงสุดอยู่ที่ 3 วันแรกของข้อมูลคาดการณ์ สำหรับผล
แบบจำลองนี้อยู่ในระยะวิจัยและพัฒนา โปรดใช้วิจารณญาณในการนำข้อมูลไปใช้

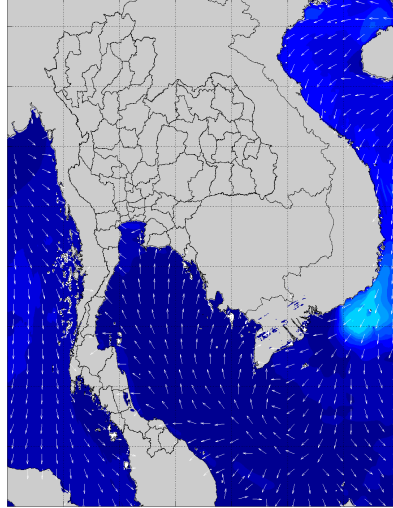
คาดการณ์ความสูงและทิศทางของคลื่นทะเลบริเวณอ่าวไทยและอันดามัน

ผลคาดการณ์ความสูงและคลื่นลมจากแบบจำลอง SWAN ช่วงวันที่ 14 - 20 มี.ค. 60 คาดว่า ช่วงต้นสัปดาห์คลื่นลมทั้งทะเลฝั่งอ่าวไทยและฝั่งอันดามันจะมีคลื่นสูงประมาณ 0.5 เมตร ส่วนช่วงปลายสัปดาห์ลมมรสุมตะวันออกเฉียงเหนือที่พัดปกคลุมอ่าวไทยและภาคใต้จะมีกำลังแรงขึ้น ประกอบกับลมมรสุมตะวันออกเฉียงใต้ที่พัดปกคลุมอ่าวไทยตอนล่าง ส่งผลให้ช่วงปลายสัปดาห์บริเวณอ่าวไทยจะมีคลื่นสูงที่ประมาณ 0.5 - 1 เมตร ส่วนฝั่งอันดามันจะไม่เกิน 1 เมตร

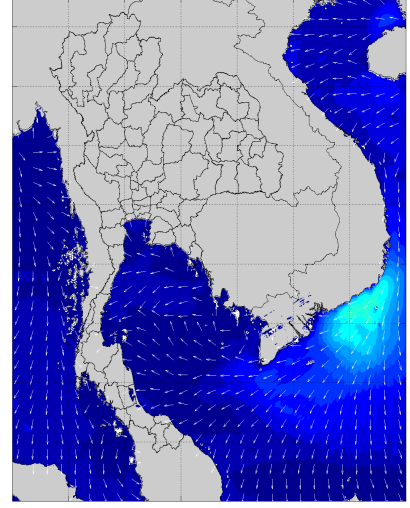
14-March-2016 19:00 (Bangkok Time)



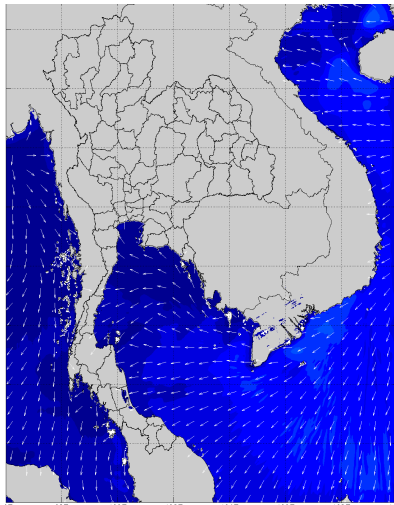
15-March-2016 19:00 (Bangkok Time)



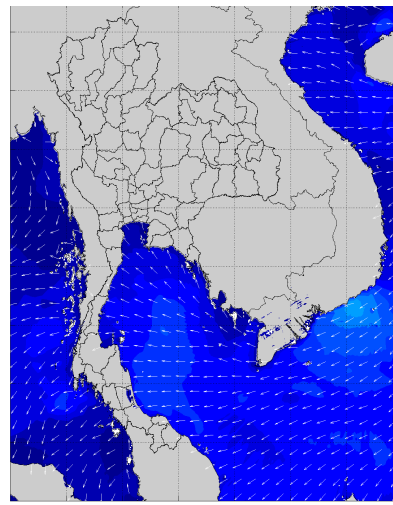
16-March-2016 19:00 (Bangkok Time)



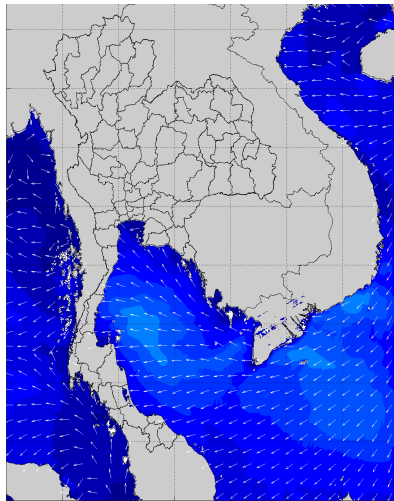
17-March-2016 19:00 (Bangkok Time)



18-March-2016 19:00 (Bangkok Time)



19-March-2016 19:00 (Bangkok Time)



20-March-2016 19:00 (Bangkok Time)

