



สถานการณ์ปัจจุบัน

ปริมาณฝน	2
ความชื้น	3
ปริมาณน้ำในอ่างเก็บน้ำ	4
ระดับน้ำท่า	6
สมมูลน้ำ	
คุณภาพน้ำ	7

คาดการณ์

ปริมาณฝน	8
ความสูงและทิศทางคลื่น	
ทะเลบริเวณอ่าวไทยและอันดามัน	9

ติดตามสถานการณ์ภัยแล้ง

สัปดาห์ที่ 10/2560

ระหว่างวันที่ 1 - 7 มีนาคม 2560

สถานการณ์ปัจจุบัน

สัปดาห์นี้พบว่ามีฝนตกเล็กน้อยในบางพื้นที่ของประเทศ ยกเว้นภาคใต้ที่ยังคงมีฝนตกปานกลางถึงตกหนักในบางพื้นที่ ซึ่งระบบโทรมาตรอัตโนมัติตรวจวัดปริมาณฝนสะสม 7 วัน สูงสุด ได้แก่ ตำบลมะเร็ด จังหวัดสุราษฎร์ธานี มีปริมาณฝนสะสมอยู่ที่ 84.2 มิลลิเมตร

จากระบบโทรมาตรตรวจวัดระดับน้ำอัตโนมัติ ของ สสนก. ณ เวลา 10.00 น. พบว่า ภาคเหนือโดยส่วนใหญ่มีระดับน้ำน้อยและมีน้ำน้อยวิกฤตในบางแห่ง ภาคตะวันออกเฉียงเหนือมีระดับน้ำน้อยถึงปานกลาง ภาคกลางและภาคใต้มีระดับน้ำปานกลางถึงน้ำมาก ปัจจุบันมีปริมาณน้ำกักเก็บในอ่างเก็บน้ำขนาดใหญ่ทั้ง 34 อ่าง ทั่วประเทศอยู่ที่ 43,734 ล้านลูกบาศก์เมตร คิดเป็น 62% ของความจุ และเป็นน้ำใช้การได้จริง 20,207 ล้านลูกบาศก์เมตร สำหรับ 4 เขื่อนหลักในลุ่มน้ำเจ้าพระยา ประกอบด้วย เขื่อนภูมิพล เขื่อนสิริกิติ์ เขื่อนแควน้อย และเขื่อนป่าสักฯ มีปริมาณน้ำใช้การคงเหลืออยู่ที่ 2,546 2,983 487 และ 506 ล้านลบ.ม. ตามลำดับ ส่วนลุ่มน้ำแม่กลอง เขื่อนศรีนครินทร์และเขื่อนวชิราลงกรณ มีปริมาณน้ำใช้การคงเหลืออยู่ที่ 2,951 และ 2,004 ล้านลบ.ม. ตามลำดับ

คาดการณ์

คาดการณ์ฝน

- ช่วงวันที่ 7 - 9 มี.ค. 60 บริเวณความกดอากาศสูงกำลังปานกลางอีกระลอกจากประเทศจีนแผ่เสริมลงมาปกคลุมประเทศไทยตอนบน ทำให้ลมมรสุมตะวันออกเฉียงเหนือที่พัดปกคลุมอ่าวไทยและภาคใต้มีกำลังแรงขึ้น และเกิดการปะทะกับกระแสลมใต้ที่พัดนำความชื้นเข้าสู่ตอนบนของประเทศ ส่งผลให้ประเทศไทยตอนบนจะมีฝนฟ้าคะนองเกิดขึ้นและมีฝนตกเล็กน้อยถึงปานกลางในบางพื้นที่ โดยเฉพาะภาคตะวันออกเฉียงเหนือบริเวณจังหวัดชัยภูมิ จังหวัดขอนแก่น จังหวัดนครราชสีมา และจังหวัดบุรีรัมย์จะมีฝนตกหนัก
- ช่วงวันที่ 10 - 13 มี.ค. 60 บริเวณความกดอากาศสูงกำลังปานกลางจากประเทศจีนมีกำลังอ่อนลง ส่งผลให้ตอนบนของประเทศไทยมีปริมาณฝนลดลง ส่วนภาคใต้ยังคงได้รับอิทธิพลจากลมมรสุมตะวันออกเฉียงใต้ที่พัดปกคลุมบริเวณอ่าวไทยตอนล่าง ส่งผลให้ภาคใต้ยังคงมีฝนตกเล็กน้อยถึงปานกลางต่อเนื่องไปตลอดช่วง ทั้งนี้ในช่วงระหว่างวันที่ 11 - 12 มี.ค. 60 อาจต้องเฝ้าติดตามสถานการณ์อย่างต่อเนื่อง เนื่องจากอาจจะมีหย่อมความกดอากาศต่ำเคลื่อนเข้าสู่อ่าวไทยตอนล่าง ซึ่งจะส่งผลให้ภาคใต้อาจมีฝนเพิ่มขึ้นมากและมีฝนตกหนักในหลายพื้นที่

คาดการณ์สมมูลน้ำ

- เดือนเมษายน คาดว่าในพื้นที่การเกษตรนอกเขตชลประทานจะเกิดการขาดแคลนน้ำ ประกอบด้วย ภาคตะวันออกเฉียงเหนือ ได้แก่ ลุ่มน้ำชี บริเวณจังหวัดสกลนคร จังหวัดอุดรธานี จังหวัดมุกดาหาร และจังหวัดยโสธร ลุ่มน้ำโขง บริเวณจังหวัดมุกดาหาร และลุ่มน้ำมูล บริเวณจังหวัดอุบลราชธานี ภาคเหนือ ได้แก่ ลุ่มน้ำวัง บริเวณจังหวัดเชียงรายและจังหวัดลำปาง ภาคกลาง ได้แก่ ลุ่มน้ำปิง บริเวณจังหวัดกำแพงเพชร ลุ่มน้ำยม บริเวณจังหวัดสุโขทัย และลุ่มน้ำน่าน บริเวณจังหวัดพิษณุโลก ภาคใต้ ได้แก่ บางส่วนของลุ่มน้ำชายฝั่งทะเลประจวบคีรีขันธ์ และภาคตะวันออก จะเกิดการขาดแคลนน้ำในบางพื้นที่ของจังหวัดนครนายก จังหวัดสระแก้ว และจังหวัดชลบุรี

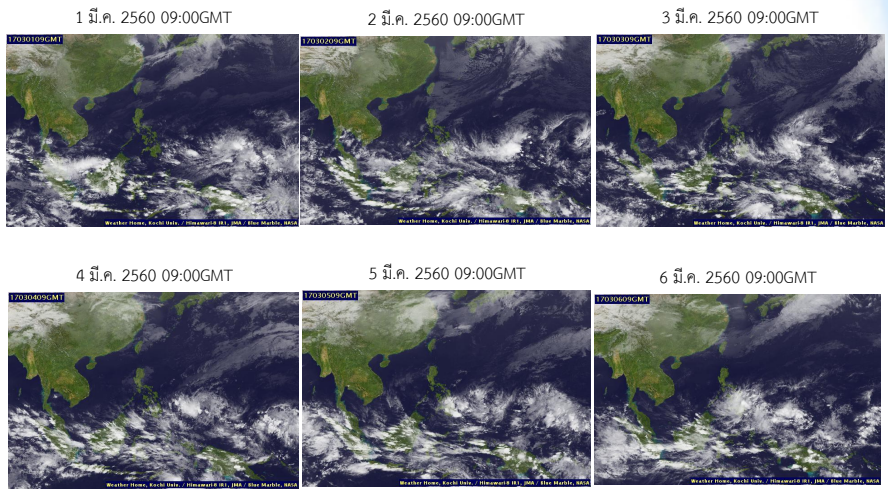
คาดการณ์คลื่น

- ช่วงวันที่ 7 - 13 มี.ค. 60 พบว่า ช่วงต้นสัปดาห์คลื่นลมทั้งทะเลฝั่งอ่าวไทยและฝั่งอันดามันจะมีคลื่นสูงประมาณ 1 เมตร ส่วนช่วงปลายสัปดาห์ลมมรสุมตะวันออกเฉียงเหนือที่พัดปกคลุมอ่าวไทยและภาคใต้จะมีกำลังแรงขึ้น ประกอบกับลมมรสุมตะวันออกเฉียงใต้ที่พัดปกคลุมอ่าวไทยตอนล่าง ส่งผลให้ช่วงปลายสัปดาห์ บริเวณอ่าวไทยตอนล่างชายฝั่งจังหวัดสุราษฎร์ธานี จังหวัดนครศรีธรรมราช และจังหวัดสงขลาอาจจะมีคลื่นสูงที่ประมาณ 1 - 1.5 เมตร ส่วนฝั่งอันดามันจะมีคลื่นสูงประมาณ 1 เมตร

ปริมาณฝน วันที่ 1 - 7 มีนาคม 2560

เมฆ

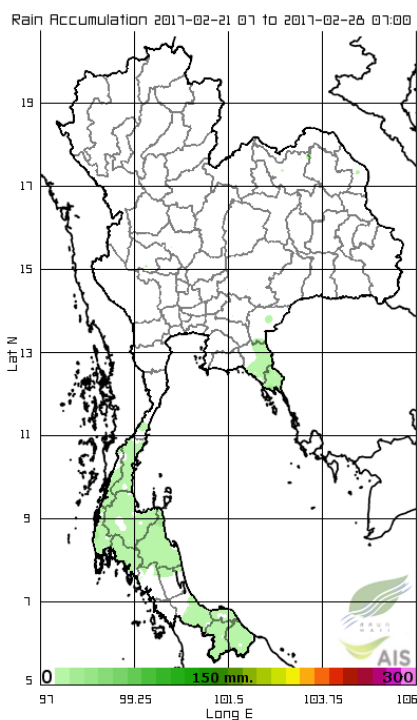
มีกลุ่มเมฆปกคลุมบริเวณภาคใต้และภาคตะวันออกตลอดทั้งสัปดาห์ โดยเฉพาะในช่วงต้นสัปดาห์มีกลุ่มเมฆหนาแน่นปกคลุมบริเวณภาคใต้และภาคตะวันออก ส่งผลให้บริเวณดังกล่าวมีฝนตกหนักปานกลางถึงหนักมาก



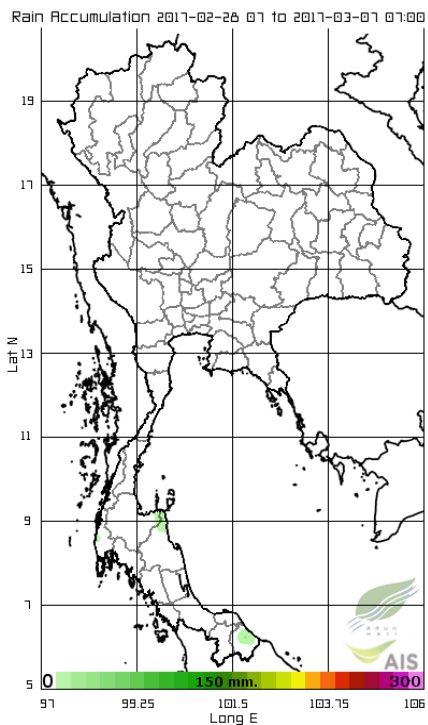
แผนที่เมฆ

ที่มา : มหาวิทยาลัยโคจิ

สัปดาห์นี้ ระหว่างวันที่ 21 ก.พ. - 27 ก.พ. 60



สัปดาห์นี้ ระหว่างวันที่ 28 ก.พ. - 6 มี.ค. 60



สัปดาห์นี้พบว่ามีฝนตกเล็กน้อยในบางพื้นที่ของประเทศ ยกเว้นภาคใต้ที่ยังคงมีฝนตกปานกลางถึงตกหนักในบางพื้นที่ ซึ่งระบบโทรมาตรอัตโนมัติตรวจวัดปริมาณฝนสะสม 7 วัน สูงสุด ได้แก่ ตำบลมะเร็ด จังหวัดสุราษฎร์ธานี มีปริมาณฝนสะสม 84.2 มิลลิเมตร

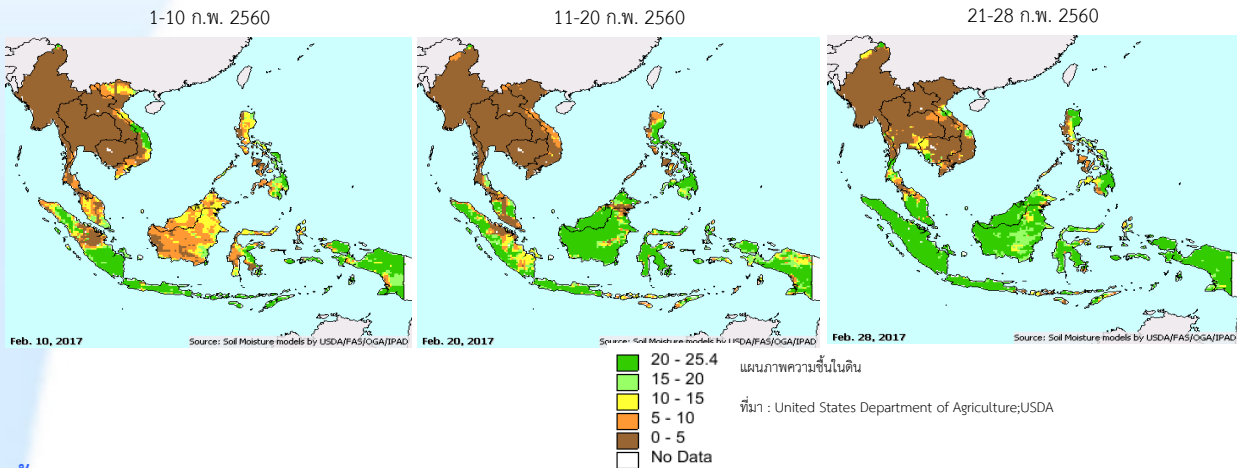
แผนที่ปริมาณฝน

ที่มา : สถาบันสารสนเทศทรัพยากรน้ำและการเกษตร(องค์การมหาชน)

ความชื้น

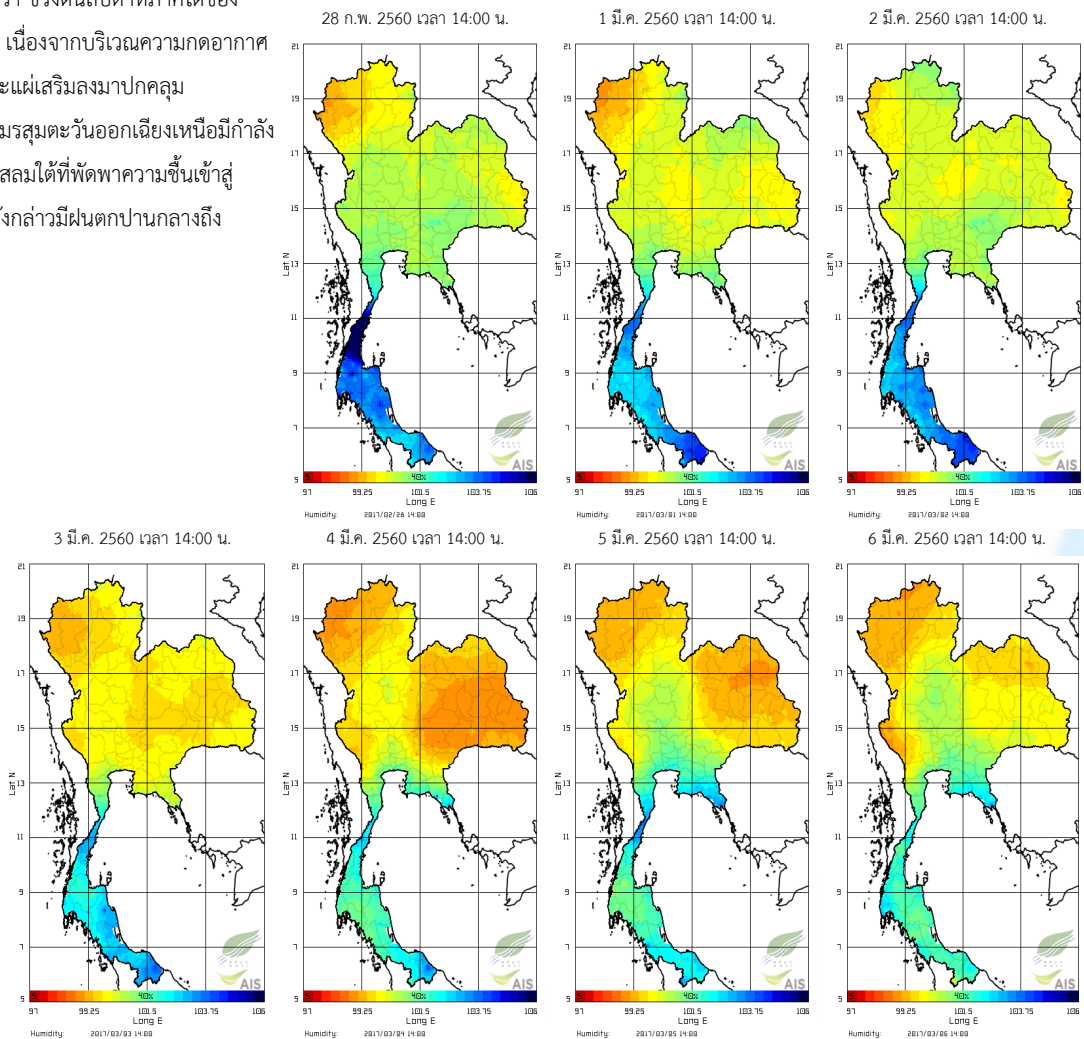
ความชื้นผิวดิน

ช่วงวันที่ 21-28 กุมภาพันธ์ 2560 บริเวณภาคใต้ ภาคตะวันออกเฉียงเหนือตอนบน และภาคตะวันออกเฉียงเหนือมีความชื้นในดินสูงขึ้นจากช่วงก่อนหน้าค่อนข้างมาก เนื่องจากบริเวณความกดอากาศสูงปานกลางแผ่เข้ามาปกคลุมภาคตะวันออกเฉียงเหนือตอนบน ทำให้ลมมรสุมตะวันออกเฉียงเหนือมีกำลังแรงขึ้น และจะปะทะกับกระแสลมใต้ที่พัดพาความชื้นเข้าสู่ประเทศไทย ส่งผลให้บริเวณดังกล่าวมีปริมาณฝนในพื้นที่เพิ่มมากขึ้น



ความชื้นในอากาศ

ตลอดทั้งสัปดาห์นี้ พบว่า ช่วงต้นสัปดาห์ภาคใต้ของประเทศไทยมีความชื้นค่อนข้างสูง เนื่องจากบริเวณความกดอากาศสูงอีกระลอกจากประเทศจีนจะแผ่เสริมลงมาปกคลุมประเทศไทยตอนบน ทำให้ลมมรสุมตะวันออกเฉียงเหนือมีกำลังแรงขึ้น และจะปะทะกับกระแสลมใต้ที่พัดพาความชื้นเข้าสู่ประเทศไทย ส่งผลให้บริเวณดังกล่าวมีฝนตกปานกลางถึงตกหนัก



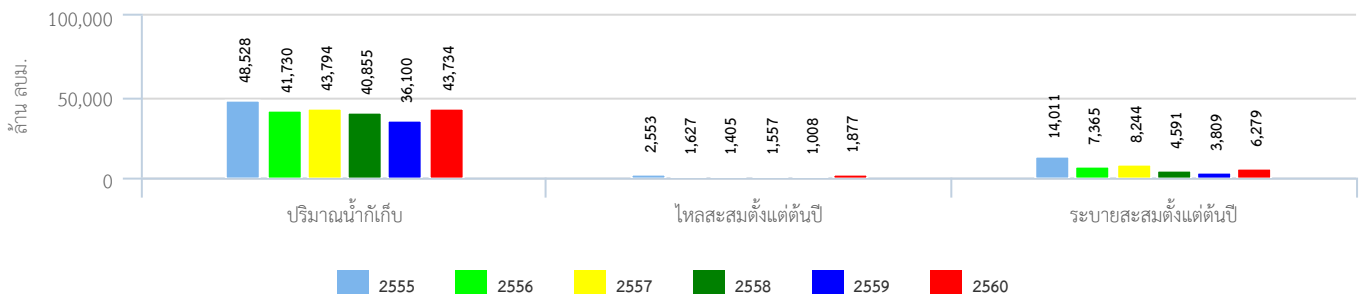
แผนภาพความชื้นในอากาศ
ที่มา : สถาบันสารสนเทศทรัพยากรน้ำและการเกษตร (องค์การมหาชน)

ปริมาณน้ำในอ่างเก็บน้ำ

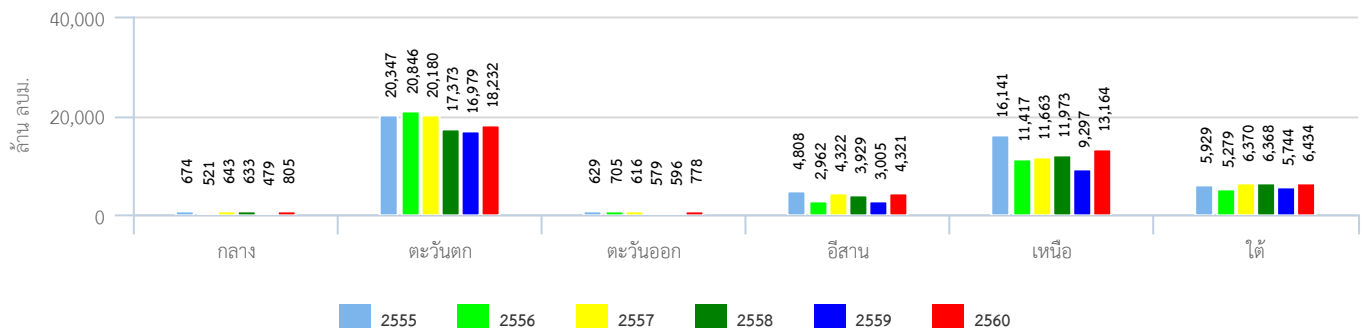
สภาพน้ำในอ่างเก็บน้ำทั่วประเทศ

ปัจจุบันมีปริมาณน้ำกักเก็บในอ่างเก็บน้ำขนาดใหญ่ทั้ง 34 อ่าง ทั่วประเทศอยู่ที่ 43,734 ล้านลูกบาศก์เมตร คิดเป็น 62% ของความจุ และเป็นน้ำใช้การได้จริง 20,207 ล้านลูกบาศก์เมตร สำหรับ 4 เขื่อนหลักในกลุ่มน้ำเจ้าพระยา ประกอบด้วย เขื่อนภูมิพล เขื่อนสิริกิติ์ เขื่อนแควน้อย และเขื่อนป่าสักฯ มีปริมาณน้ำใช้การคงเหลืออยู่ที่ 2,546 2,983 487 และ 506 ล้านลบ.ม. ตามลำดับ ส่วนลุ่มน้ำแม่กลอง เขื่อนศรีนครินทร์และเขื่อนวชิราลงกรณ มีปริมาณน้ำใช้การคงเหลืออยู่ที่ 2,951 และ 2,004 ล้านลบ.ม. ตามลำดับ

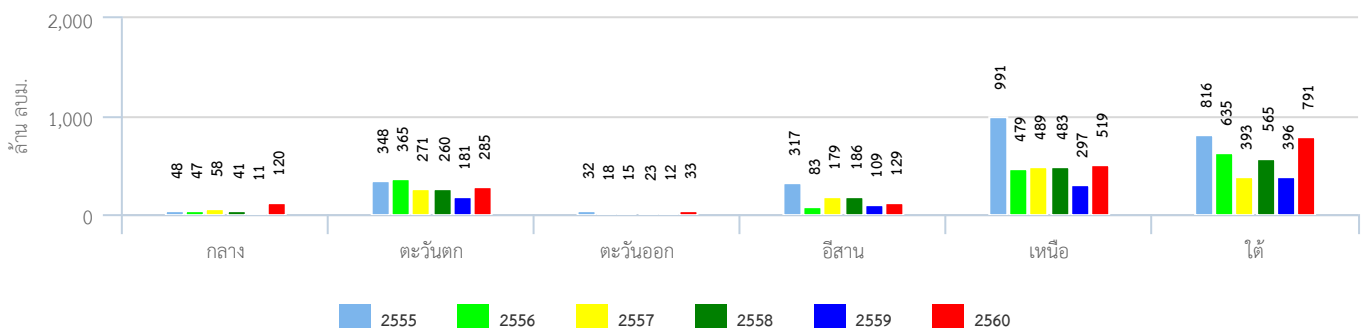
สถานการณ์น้ำในอ่างเก็บน้ำขนาดใหญ่



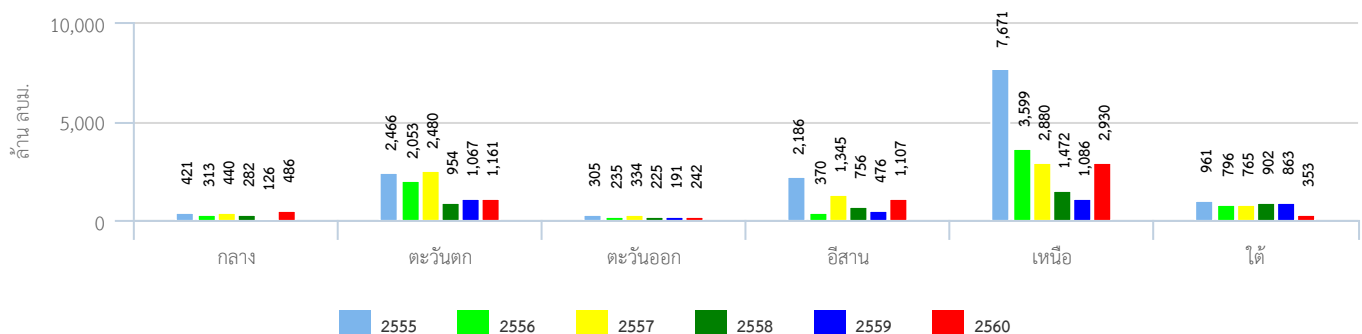
ปริมาณน้ำเก็บกักรายภาค



ปริมาณน้ำไหลลงอ่างฯสะสมตั้งแต่ต้นปีรายภาค

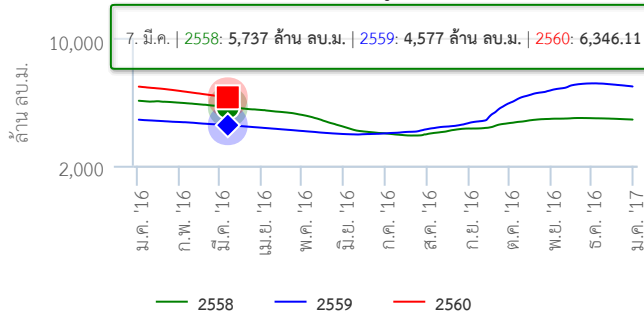


ปริมาณน้ำระบายสะสมตั้งแต่ต้นปีรายภาค

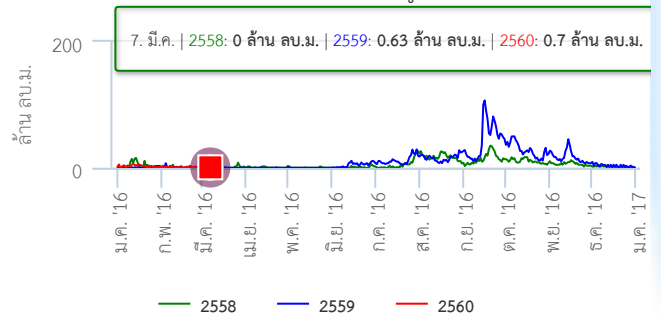


สภาพน้ำในอ่างเก็บน้ำขนาดใหญ่ในพื้นที่ลุ่มน้ำเจ้าพระยา

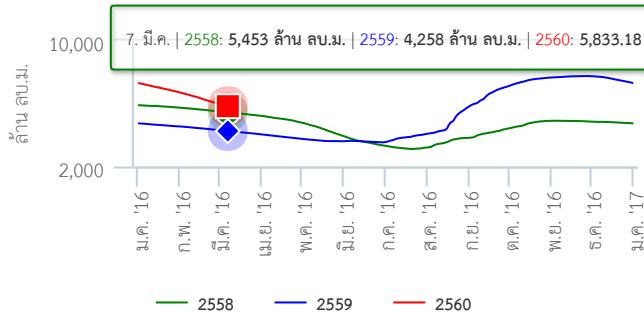
ปริมาณน้ำในเขื่อน ภูมิพล



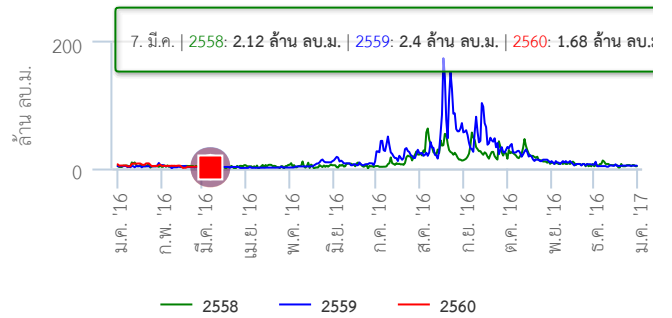
ปริมาณน้ำไหลลงเขื่อน ภูมิพล



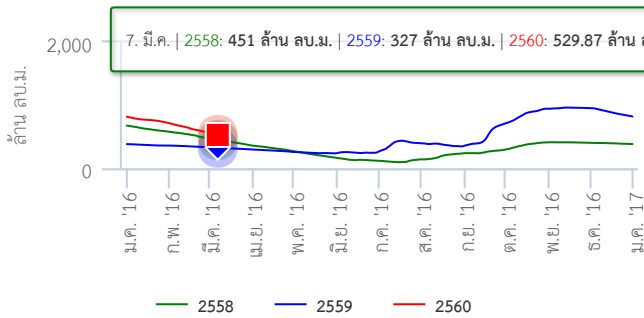
ปริมาณน้ำในเขื่อน สิริกิติ์



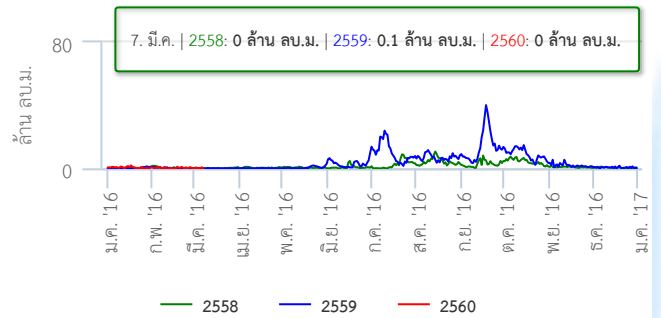
ปริมาณน้ำไหลลงเขื่อน สิริกิติ์



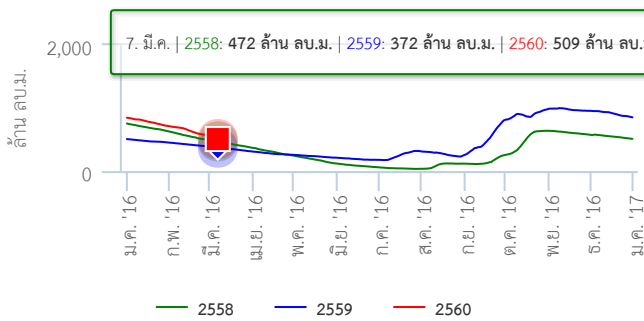
ปริมาณน้ำในเขื่อน แควน้อย



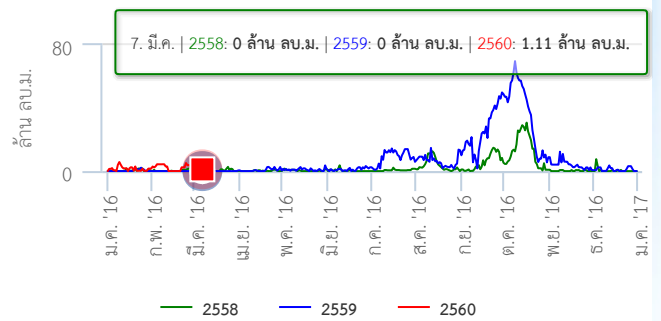
ปริมาณน้ำไหลลงเขื่อน แควน้อย



ปริมาณน้ำในเขื่อน ป่าสักฯ



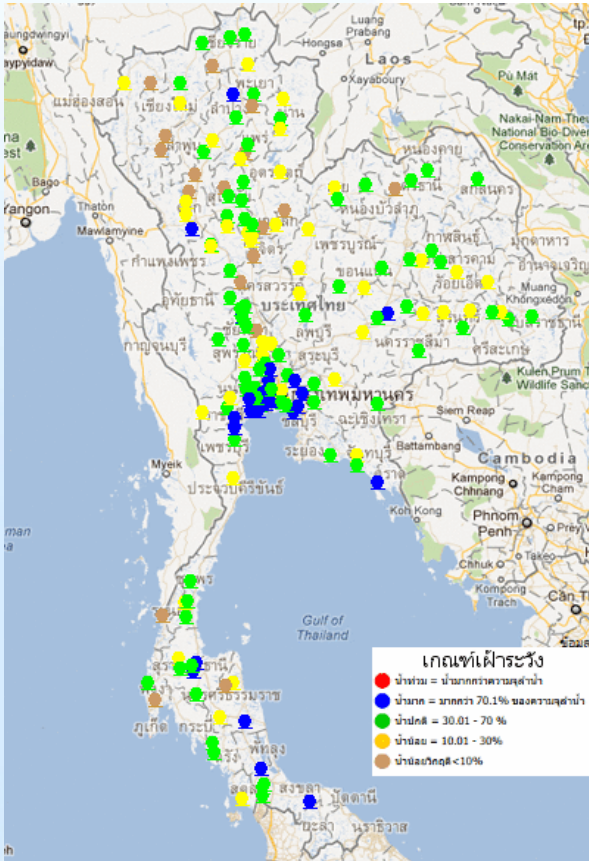
ปริมาณน้ำไหลลงเขื่อน ป่าสักฯ



ข้อมูลปริมาณน้ำในอ่างเก็บน้ำขนาดใหญ่ในวันที่ 7 มีนาคม 2560

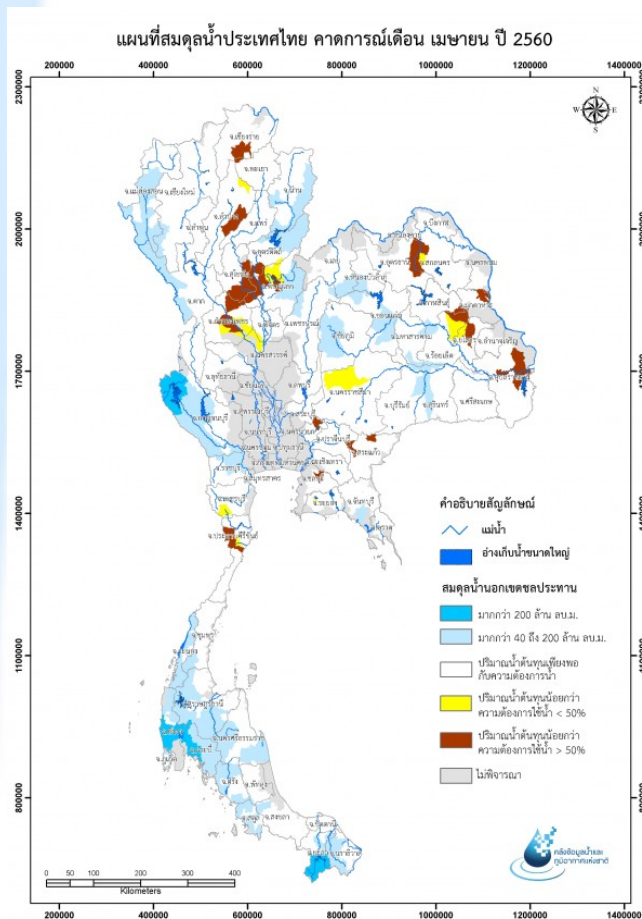
ที่มา : กรมชลประทานและการไฟฟ้าฝ่ายผลิตแห่งประเทศไทย

ระดับน้ำท่า



จากระบบโทรมาตรตรวจวัดระดับน้ำอัตโนมัติ ของ สสนก. ณ เวลา 10.00 น. พบว่า ภาคเหนือโดยส่วนใหญ่มีระดับน้ำน้อยและเริ่มมีระดับน้ำน้อยวิกฤตในบางแห่ง ภาคตะวันออกเฉียงเหนือมีระดับน้ำน้อยถึงน้ำปานกลาง ภาคกลางมีระดับน้ำปานกลาง และภาคใต้มีระดับน้ำปานกลางถึงน้ำมาก

สมดุลงน้ำ



เดือนเมษายน คาดว่าในพื้นที่การเกษตรนอกเขตชลประทานจะเกิดการขาดแคลนน้ำ ประกอบด้วย

- ภาคตะวันออกเฉียงเหนือ ได้แก่ กลุ่มน้ำชี บริเวณจังหวัดสกลนคร จังหวัดอุดรธานี จังหวัดมุกดาหาร และจังหวัดยโสธร กลุ่มน้ำโขง บริเวณจังหวัดมุกดาหาร และกลุ่มน้ำมูล บริเวณจังหวัดอุบลราชธานี
- ภาคเหนือ ได้แก่ กลุ่มน้ำวัง บริเวณจังหวัดเชียงใหม่และจังหวัดลำปาง
- ภาคกลาง ได้แก่ กลุ่มน้ำปิง บริเวณจังหวัดกำแพงเพชร กลุ่มน้ำยม บริเวณจังหวัดสุโขทัย และกลุ่มน้ำ่าน บริเวณจังหวัดพิษณุโลก
- ภาคใต้ ได้แก่ บางส่วนของกลุ่มน้ำชายฝั่งทะเลประจวบคีรีขันธ์
- ภาคตะวันออก จะเกิดการขาดแคลนน้ำในบางพื้นที่ของจังหวัดนครนายก จังหวัดสระแก้ว และจังหวัดชลบุรี

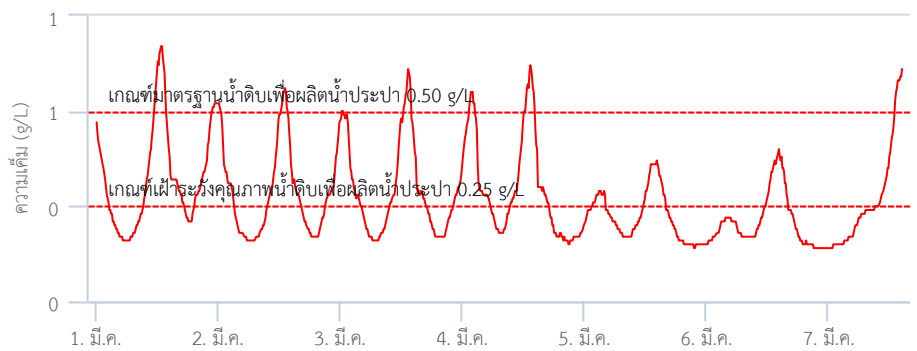
คุณภาพน้ำ

แม่น้ำเจ้าพระยา

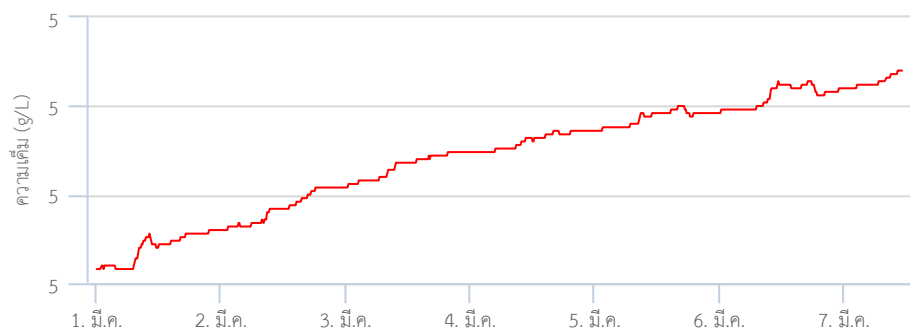
จากการตรวจวัดค่าความเค็มโดยการประπανครหลวงเกือบตลอดลำน้ำเจ้าพระยา สถานการณ์ความเค็มบริเวณลำน้ำเจ้าพระยาตลอดทั้งสัปดาห์นี้ พบว่าวันที่ 1 มี.ค. 60 ณ เวลา 13.00 น. มีค่าความเค็มสูงสุดอยู่ที่ 0.67 กรัม/ลิตร ซึ่งเกินเกณฑ์มาตรฐานน้ำดิบเพื่อผลิตน้ำประปา ซึ่งตลอดทั้งสัปดาห์ยังคงพบว่าค่าความเค็มยังมีค่าเกณฑ์มาตรฐานน้ำดิบเพื่อผลิตน้ำประปา ณ ช่วงเวลา 13.00 - 14.00 น. และช่วงเวลา 23.00 - 02.00 น. ของทุกวัน ส่วนช่วงปลายสัปดาห์ค่าความเค็มอยู่ในเกณฑ์เฝ้าระวังคุณภาพน้ำดิบเพื่อผลิตน้ำประปานั้น (เกณฑ์เฝ้าระวังคุณภาพน้ำดิบเพื่อผลิตน้ำประปา 0.25 กรัม/ลิตร เกณฑ์มาตรฐานน้ำดิบเพื่อผลิตน้ำประปา 0.50 กรัม/ลิตร และเกณฑ์มาตรฐานน้ำดิบเพื่อการเกษตร 2.00 กรัม/ลิตร)



กราฟเปรียบเทียบคุณภาพน้ำ:ลำแฉ่ง



กราฟเปรียบเทียบคุณภาพน้ำ:รพ.ศิริราช

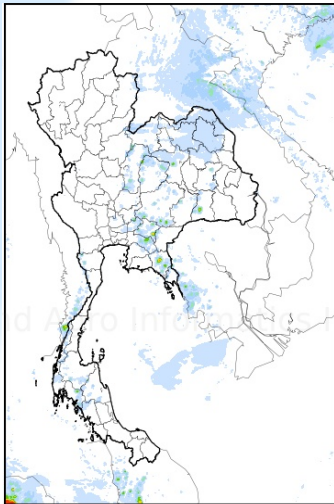


ที่มา : กรมประπανครหลวง

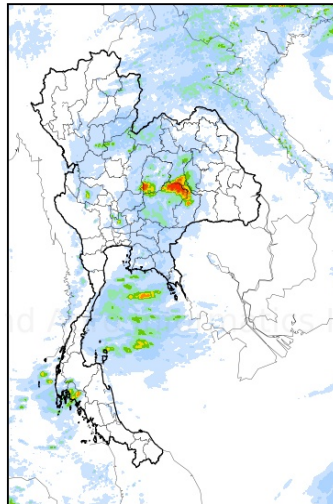
คาดการณ์ปริมาณฝน

จากแผนภาพคาดการณ์ปริมาณฝนสะสมรายวันล่วงหน้า 7 วัน ความละเอียด 3x3 กิโลเมตร และ 9x9 กิโลเมตร จากแบบจำลอง WRF-ROMS คาดว่า ช่วงวันที่ 7 - 9 มี.ค. 60 บริเวณความกดอากาศสูงกำลังปานกลางอีกระลอกจากประเทศจีนแผ่เสริมลงมาปกคลุมประเทศไทยตอนบน ทำให้ลมมรสุมตะวันออกเฉียงเหนือที่พัดปกคลุมอ่าวไทยและภาคใต้มีกำลังแรงขึ้น และเกิดการปะทะกับกระแสลมใต้ที่พัดนำความชื้นเข้าสู่ตอนบนของประเทศ ส่งผลให้ประเทศไทยตอนบนจะมีฝนฟ้าคะนองเกิดขึ้นและมีฝนตกเล็กน้อยถึงปานกลางในบางพื้นที่ โดยเฉพาะภาคตะวันออกเฉียงเหนือบริเวณจังหวัดชัยภูมิ จังหวัดขอนแก่น จังหวัดนครราชสีมา และจังหวัดบุรีรัมย์จะมีฝนตกหนักช่วงวันที่ 10 - 13 มี.ค. 60 บริเวณความกดอากาศสูงกำลังปานกลางจากประเทศจีนมีกำลังอ่อนลง ส่งผลให้ตอนบนของประเทศไทยมีปริมาณฝนลดลง ส่วนภาคใต้ยังคงได้รับอิทธิพลจากลมมรสุมตะวันออกเฉียงใต้ที่พัดปกคลุมบริเวณอ่าวไทยตอนล่าง ส่งผลให้ภาคใต้จะยังคงมีฝนตกเล็กน้อยถึงปานกลางต่อเนื่องไปตลอดช่วง ทั้งนี้ในช่วงระหว่างวันที่ 11 - 12 มี.ค. 60 อาจต้องเฝ้าติดตามสถานการณ์อย่างต่อเนื่อง เนื่องจากอาจจะมีหย่อมความกดอากาศต่ำเคลื่อนเข้าสู่อ่าวไทยตอนล่าง ซึ่งจะส่งผลให้ภาคใต้อาจมีฝนเพิ่มขึ้นมากและมีฝนตกหนักในหลายพื้นที่

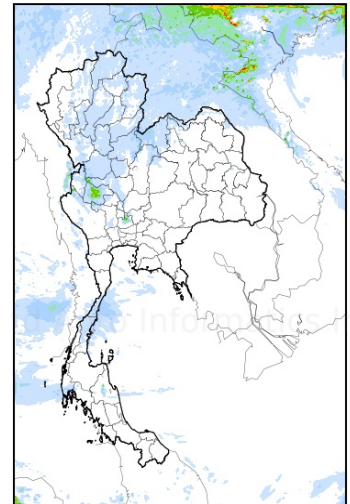
6-March-2017 19:00 to 7-March-2017 19:00 (Bangkok Time)



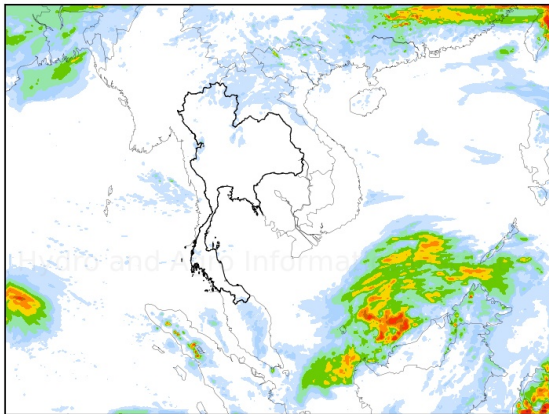
7-March-2017 19:00 to 8-March-2017 19:00 (Bangkok Time)



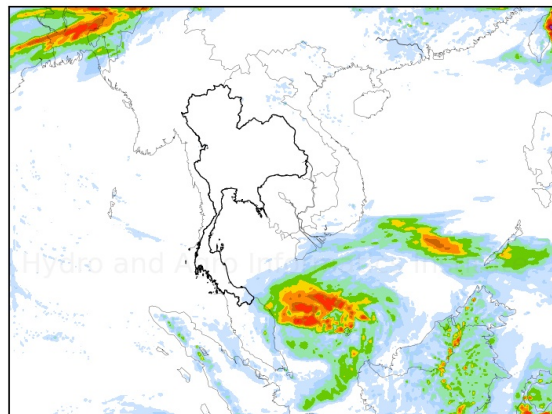
8-March-2017 19:00 to 9-March-2017 19:00 (Bangkok Time)



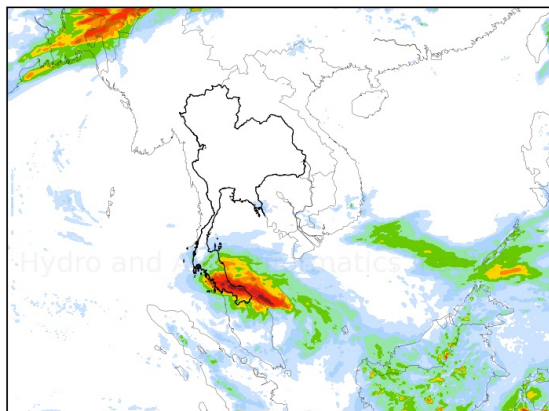
9-March-2017 19:00 to 10-March-2017 19:00 (Bangkok Time)



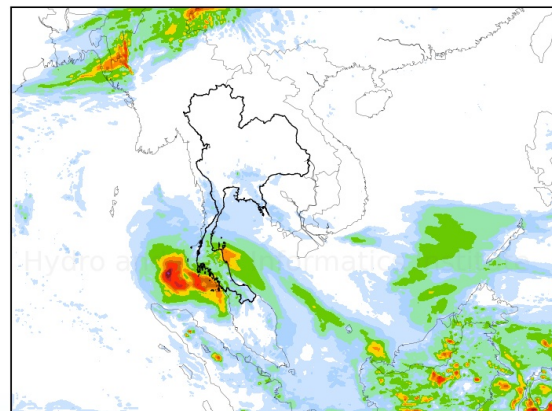
10-March-2017 19:00 to 11-March-2017 19:00 (Bangkok Time)



11-March-2017 19:00 to 12-March-2017 19:00 (Bangkok Time)



12-March-2017 19:00 to 13-March-2017 19:00 (Bangkok Time)



ข้อมูลคาดการณ์ ณ วันที่ 6 มี.ค. 60 คาดการณ์ระหว่างวันที่ 7 - 13 มี.ค. 60

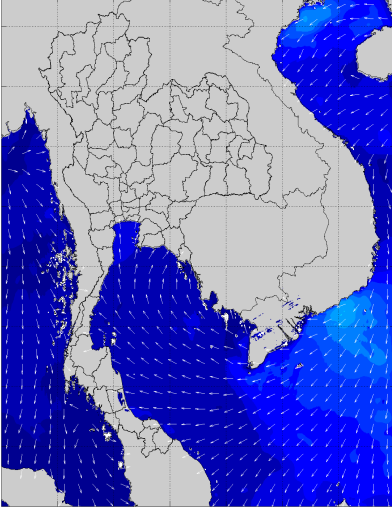
ที่มา : สถาบันสารสนเทศทรัพยากรน้ำและการเกษตร (องค์การมหาชน)

หมายเหตุ : ความแม่นยำของการคาดการณ์สถานะฝนจะลดลง เมื่อระยะเวลาการคาดการณ์ยาวขึ้น โดยความแม่นยำสูงสุดอยู่ที่ 3 วันแรกของข้อมูลคาดการณ์ สำหรับผลแบบจำลองนี้อยู่ในระยะวิจัยและพัฒนา โปรดใช้วิจารณญาณในการนำข้อมูลไปใช้

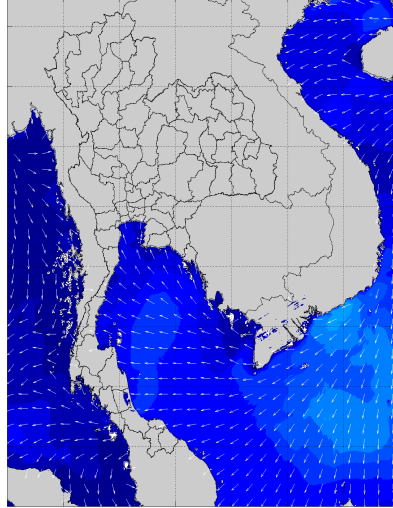
คาดการณ์ความสูงและทิศทางของคลื่นทะเลบริเวณอ่าวไทยและอันดามัน

ผลคาดการณ์ความสูงและคลื่นลมจากแบบจำลอง SWAN คาดว่า ช่วงวันที่ 7 - 13 มี.ค. 60 พบว่า ช่วงต้นสัปดาห์คลื่นลมทั้งทะเลฝั่งอ่าวไทยและฝั่งอันดามันจะมีคลื่นสูงประมาณ 1 เมตร ส่วนช่วงปลายสัปดาห์ลมมรสุมตะวันออกเฉียงเหนือที่พัดปกคลุมอ่าวไทยและภาคใต้จะมีกำลังแรงขึ้น ประกอบกับลมมรสุมตะวันออกเฉียงใต้ที่พัดปกคลุมอ่าวไทยตอนล่าง ส่งผลให้ช่วงปลายสัปดาห์ บริเวณอ่าวไทยตอนล่างชายฝั่งจังหวัดสุราษฎร์ธานี จังหวัดนครศรีธรรมราช และจังหวัดสงขลาอาจจะมีคลื่นสูงที่ประมาณ 1 - 1.5 เมตร ส่วนฝั่งอันดามันจะมีคลื่นสูงประมาณ 1 เมตร

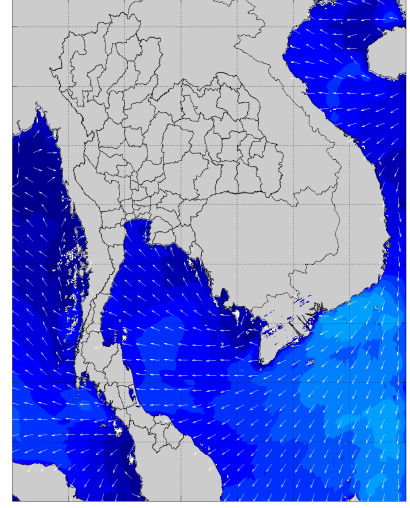
7-March-2016 19:00 (Bangkok Time)



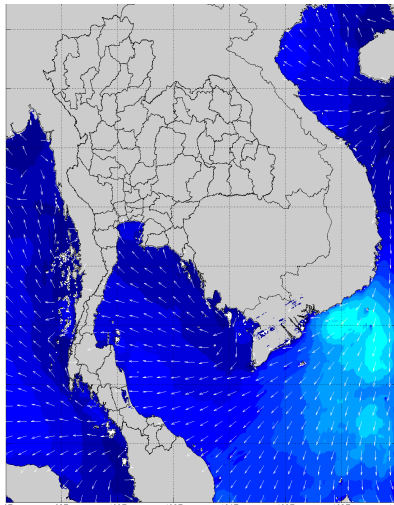
8-March-2016 19:00 (Bangkok Time)



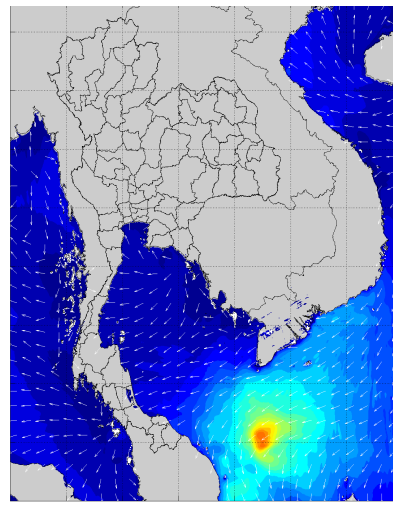
9-March-2016 19:00 (Bangkok Time)



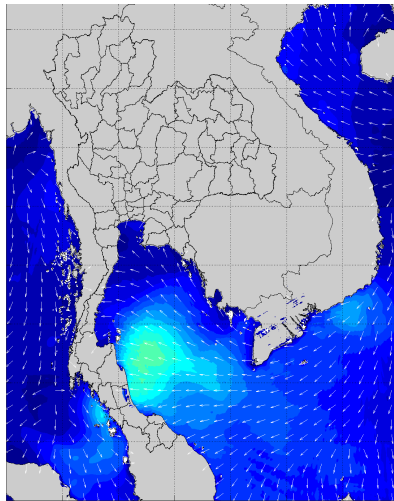
10-March-2016 19:00 (Bangkok Time)



11-March-2016 19:00 (Bangkok Time)



12-March-2016 19:00 (Bangkok Time)



13-March-2016 19:00 (Bangkok Time)

