



## สถานการณ์ปัจจุบัน

ปริมาณฝน	2
ความชื้น	3
ปริมาณน้ำในอ่างเก็บน้ำ	4
ระดับน้ำท่า	6
สมดุลงน้ำ	
คุณภาพน้ำ	7

## คาดการณ์

ปริมาณฝน	8
ความสูงและทิศทางคลื่น	
ทะเลบริเวณอ่าวไทยและอันดามัน	9

## ติดตามสถานการณ์ภัยแล้ง

สัปดาห์ที่ 09/2560

ระหว่างวันที่ 22 - 28 กุมภาพันธ์ 2560

## สถานการณ์ปัจจุบัน

สัปดาห์นี้ภาคใต้และภาคตะวันออกเฉียงเหนือมีฝนตกเล็กน้อยถึงปานกลางในบางพื้นที่ ระบบโทรมาตรอัตโนมัติตรวจวัดปริมาณฝนสะสม 7 วัน สูงสุด 3 อันดับแรก ได้แก่ ตำบลลำแก่น จังหวัดพังงา ปริมาณฝน 70.2 มิลลิเมตร รองลงมา ได้แก่ ตำบลสะตอ จังหวัดตราด ปริมาณฝน 68.6 มิลลิเมตร และตำบลเทพราช จังหวัดนครศรีธรรมราช 66.8 มิลลิเมตร ตามลำดับ

จากระบบโทรมาตรตรวจวัดระดับน้ำอัตโนมัติ ของ สสนก. ณ เวลา 10.00 น. พบว่า ภาคเหนือโดยส่วนใหญ่มีระดับน้ำน้อย และเริ่มมีระดับน้ำน้อยวิกฤตในบางแห่ง ภาคตะวันออกเฉียงเหนือมีระดับน้ำน้อยถึงน้ำปานกลาง ภาคกลางมีระดับน้ำปานกลาง และภาคใต้มีระดับน้ำปานกลางถึงน้ำมาก

ปัจจุบันมีปริมาณน้ำกักเก็บในอ่างเก็บน้ำขนาดใหญ่ทั้ง 34 อ่าง ทั่วประเทศอยู่ที่ 44,546 ล้านลูกบาศก์เมตร คิดเป็น 63% ของความจุ และเป็นน้ำใช้การได้จริง 21,019 ล้านลูกบาศก์เมตร สำหรับ 4 เขื่อนหลักในลุ่มน้ำเจ้าพระยา ประกอบด้วย เขื่อนภูมิพล เขื่อนสิริกิติ์ เขื่อนแควน้อย และเขื่อนป่าสักฯ มีปริมาณน้ำใช้การคงเหลืออยู่ที่ 2,631 3,163 526 และ 563 ล้านลบ.ม. ตามลำดับ ส่วนลุ่มน้ำแม่กลอง เขื่อนศรีนครินทร์และเขื่อนวชิราลงกรณ มีปริมาณน้ำใช้การคงเหลือ 3,018 และ 2,101 ล้านลบ.ม. ตามลำดับ

## คาดการณ์

## คาดการณ์ฝน

- ช่วงวันที่ 28 ก.พ. - 2 มี.ค. 60 บริเวณความกดอากาศสูงกำลังปานกลางอีกระลอกจากประเทศจีนจะแผ่ลงมาปกคลุมประเทศไทยตอนบน ทำให้ลมมรสุมตะวันออกเฉียงเหนือที่พัดปกคลุมประเทศไทยตอนบน รวมทั้งอ่าวไทยและภาคใต้ จะยังคงกำลังแรงต่อเนื่อง ประกอบกับเกิดการพัดสอกันของลมที่บริเวณภาคใต้ ส่งผลให้มีฝนตกปานกลางในบางพื้นที่ของภาคใต้ โดยเฉพาะบริเวณจังหวัดชุมพร จังหวัดสุราษฎร์ธานี จังหวัดนครศรีธรรมราช จังหวัดพังงา จังหวัดกระบี่ และจังหวัดนราธิวาส และอาจจะเกิดฝนตกหนักบริเวณจังหวัดสุราษฎร์ธานีและจังหวัดนครศรีธรรมราช หลังจากนั้นปริมาณฝนจะลดลง
- ช่วงวันที่ 3 - 6 มี.ค. ก.พ. 60 บริเวณความกดอากาศสูงที่ปกคลุมบริเวณประเทศไทยตอนบนจะเริ่มมีกำลังอ่อนลงใน ช่วงวันที่ 4 มี.ค. 60 ทำให้ลมมรสุมตะวันออกเฉียงเหนือจะอ่อนกำลังลง ส่งผลให้ภาคใต้มีฝนลดลง

## คาดการณ์สมดุลงน้ำ

- ช่วงเดือนมีนาคม คาดว่าจะเกิดการขาดแคลนน้ำเพื่อทำการเกษตรในพื้นที่การเกษตรนอกเขตชลประทาน โดยเฉพาะในพื้นที่บริเวณภาคตะวันออกเฉียงเหนือ ได้แก่ ลุ่มน้ำชี ลุ่มน้ำป่าสัก ลุ่มน้ำมูลบริเวณจังหวัดนครราชสีมา และบางส่วนของลุ่มน้ำป่าสักและลุ่มน้ำโขง ภาคเหนือตอนล่าง ได้แก่ ตอนล่างของลุ่มน้ำปิง ลุ่มน้ำยม และลุ่มน้ำน่าน ภาคตะวันออกเฉียงเหนือ ได้แก่ ลุ่มน้ำบางปะกง ลุ่มน้ำปราจีนบุรี และลุ่มน้ำชายฝั่งทะเลตะวันออกบริเวณจังหวัดระยอง ภาคตะวันตก ได้แก่ ลุ่มน้ำแม่กลอง บริเวณจังหวัดราชบุรีและบางส่วนของจังหวัดกาญจนบุรี และภาคใต้ ได้แก่ บางส่วนของลุ่มน้ำชายฝั่งทะเลประจวบคีรีขันธ์

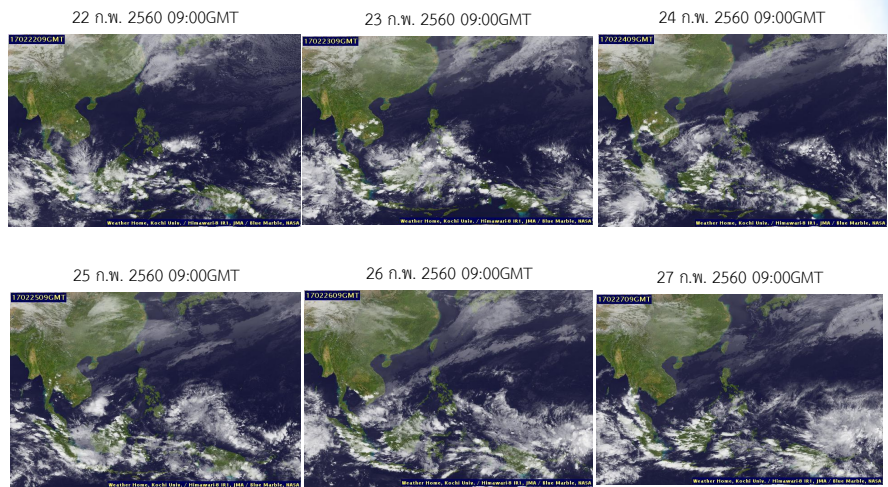
## คาดการณ์คลื่น

- ช่วงวันที่ 28 ก.พ. - 6 มี.ค. 60 ลมมรสุมตะวันออกเฉียงเหนือที่พัดปกคลุมอ่าวไทยและภาคใต้จะยังคงมีกำลังแรงขึ้น และจะอ่อนกำลังลงในช่วงปลายสัปดาห์ ส่งผลให้คลื่นลมในอ่าวไทยมีกำลังแรงต่อเนื่องตลอดทั้งต้นสัปดาห์ โดยเฉพาะอ่าวไทยตอนล่างบริเวณชายฝั่งจังหวัดปัตตานีและนราธิวาสจะมีคลื่นสูงที่ประมาณ 2 - 3 เมตร ส่วนในช่วงปลายสัปดาห์คลื่นลมทะเลทั้งฝั่งอ่าวไทยและฝั่งอันดามันจะมีคลื่นสูงประมาณ 1 - 1.5 เมตร

# ปริมาณฝน วันที่ 22 - 28 กุมภาพันธ์ 2560

## เมฆ

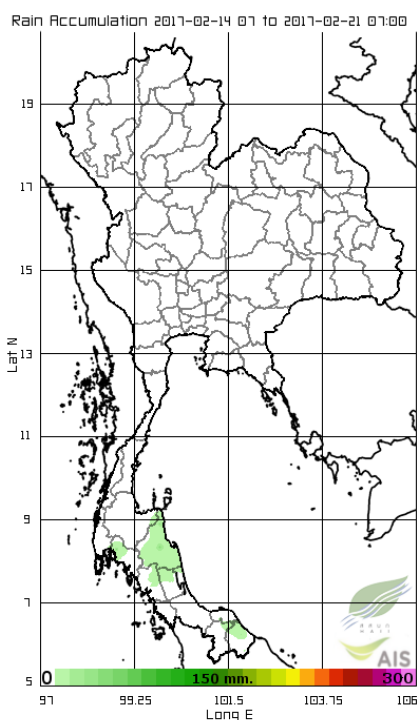
ในช่วงต้นสัปดาห์มีกลุ่มเมฆหนาแน่นปกคลุมบริเวณภาคกลางและภาคตะวันออกเฉียงเหนือในบางพื้นที่ ทำให้บริเวณดังกล่าวมีฝนตกเล็กน้อยถึงปานกลาง ส่วนในช่วงปลายสัปดาห์มีกลุ่มเมฆปกคลุมบริเวณภาคตะวันออกเฉียงเหนือในบางพื้นที่ ทำให้บริเวณดังกล่าวมีฝนตกเล็กน้อยถึงปานกลาง สำหรับภาคใต้มีกลุ่มเมฆหนาแน่นปกคลุมตลอดทั้งสัปดาห์ ส่งผลให้ตลอดทั้งสัปดาห์นี้ภาคใต้มีฝนตกเล็กน้อยถึงปานกลาง



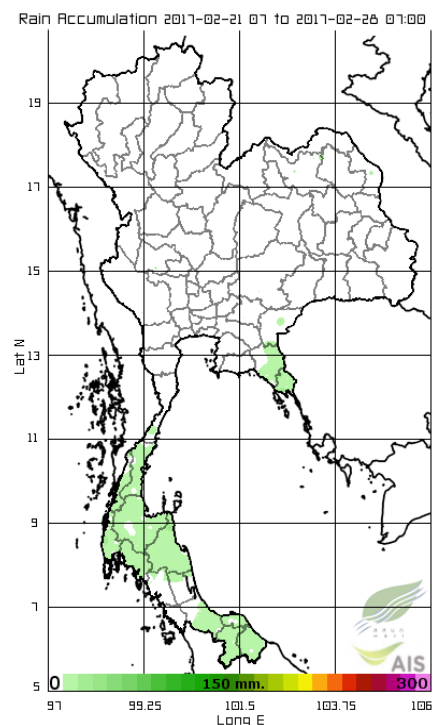
แผนที่เมฆ

ที่มา : มหาวิทยาลัยโคจิ

## สัปดาห์นี้ ระหว่างวันที่ 14 ก.พ. - 20 ก.พ. 60



## สัปดาห์นี้ ระหว่างวันที่ 21 ก.พ. - 27 ก.พ. 60



สัปดาห์นี้ภาคใต้และภาคตะวันออกเฉียงเหนือมีฝนตกเล็กน้อยถึงปานกลางในบางพื้นที่ ระบบโทรมาตรอัตโนมัติตรวจวัดปริมาณฝนสะสม 7 วัน สูงสุด 3 อันดับแรก ได้แก่ ตำบลลำแก่น จังหวัดพังงา ปริมาณฝน 70.2 มิลลิเมตร รองลงมา ได้แก่ ตำบลสะตอ จังหวัดตราด ปริมาณฝน 68.6 มิลลิเมตร และตำบลเทพราช จังหวัดนครศรีธรรมราช 66.8 มิลลิเมตร ตามลำดับ

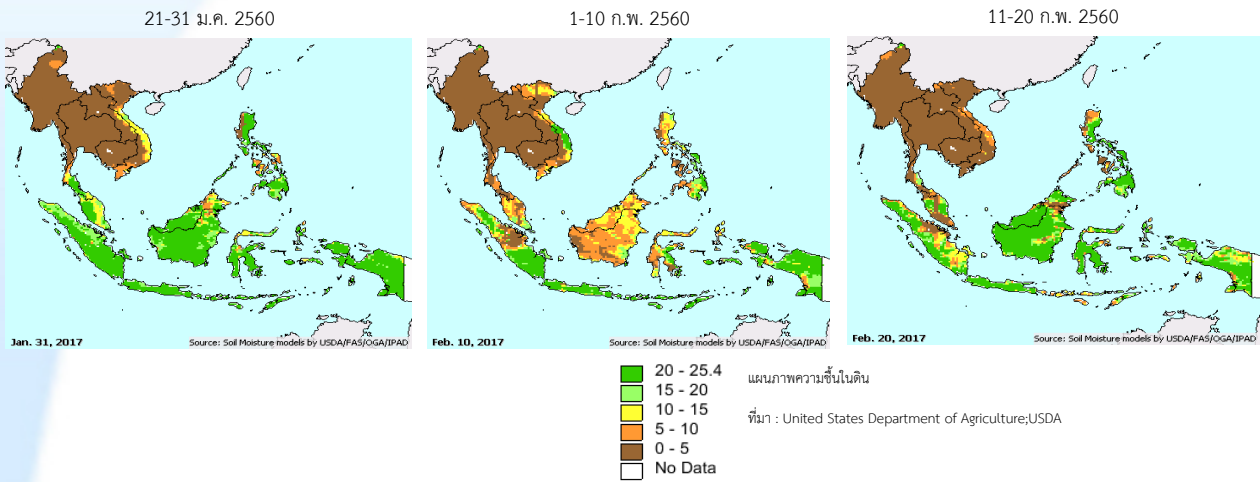
แผนที่ปริมาณฝน

ที่มา : สถาบันสารสนเทศทรัพยากรน้ำและการเกษตร(องค์การมหาชน)

# ความชื้น

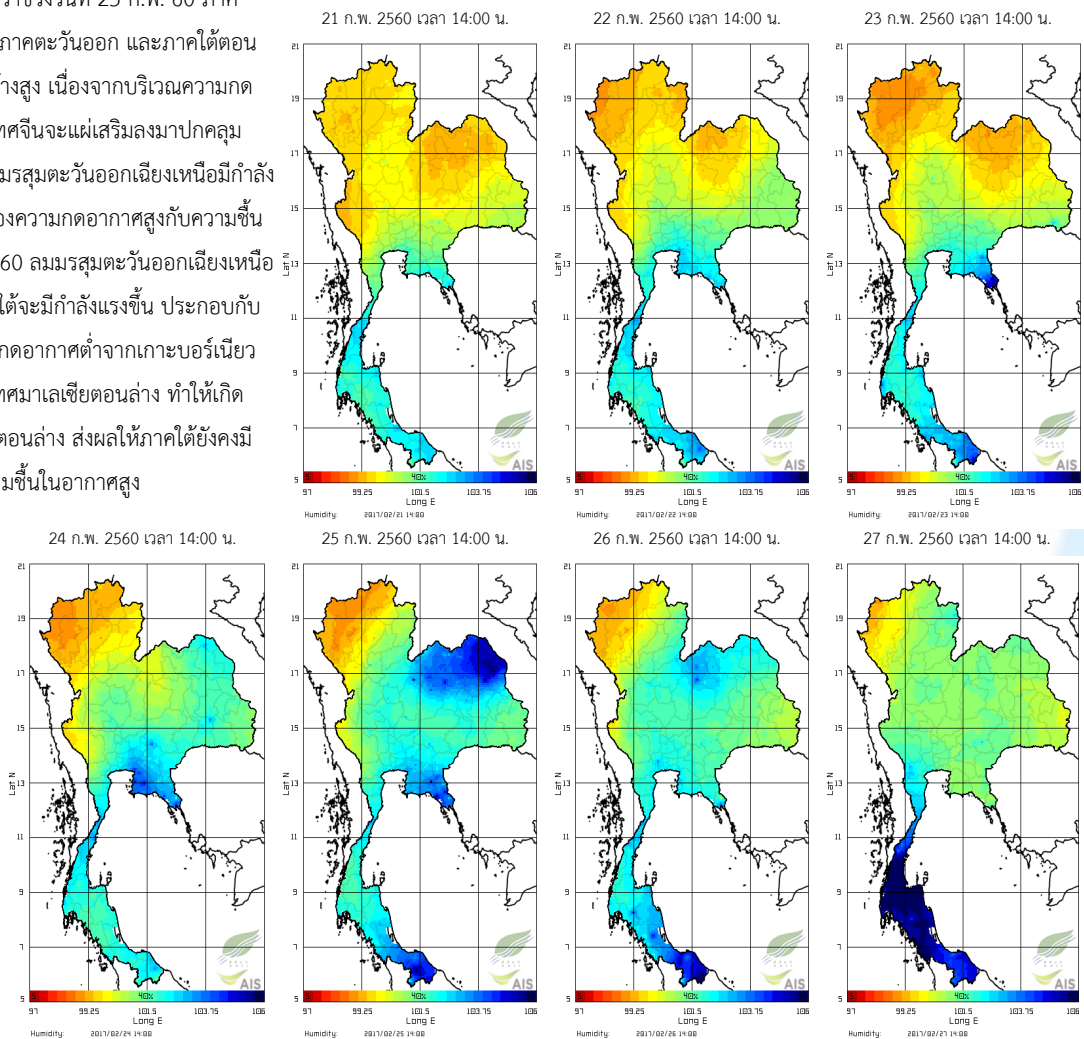
## ความชื้นผิวดิน

ช่วงวันที่ 11-20 กุมภาพันธ์ 2560 บริเวณภาคใต้มีความชื้นในดินสูงขึ้นจากช่วงก่อนหน้าค่อนข้างมาก เนื่องจากมีปริมาณฝนในพื้นที่เพิ่มมากขึ้น



## ความชื้นในอากาศ

ตลอดทั้งสัปดาห์นี้ พบว่าช่วงวันที่ 25 ก.พ. 60 ภาคตะวันออกเฉียงเหนือตอนบน ภาคตะวันออก และภาคใต้ตอนล่างมีความชื้นในอากาศค่อนข้างสูง เนื่องจากบริเวณความกดอากาศสูงอีกระลอกจากประเทศจีนจะแผ่เสริมลงมาปกคลุมประเทศไทยตอนบน ทำให้ลมมรสุมตะวันออกเฉียงเหนือมีกำลังแรงขึ้น ทำให้เกิดแนวปะทะของความกดอากาศสูงกับความชื้นในพื้นที่ และในวันที่ 27 ก.พ. 60 ลมมรสุมตะวันออกเฉียงเหนือที่พัดปกคลุมอ่าวไทยและภาคใต้จะมีกำลังแรงขึ้น ประกอบกับเกิดการก่อตัวของหย่อมความกดอากาศต่ำจากเกาะบอร์เนียว เคลื่อนตัวเข้าใกล้ชายฝั่งประเทศมาเลเซียตอนล่าง ทำให้เกิดแนวลมพัดสอบบริเวณภาคใต้ตอนล่าง ส่งผลให้ภาคใต้ยังคงมีฝนต่อเนื่อง ทำให้ภาคใต้มีความชื้นในอากาศสูง



แผนภาพความชื้นในอากาศ

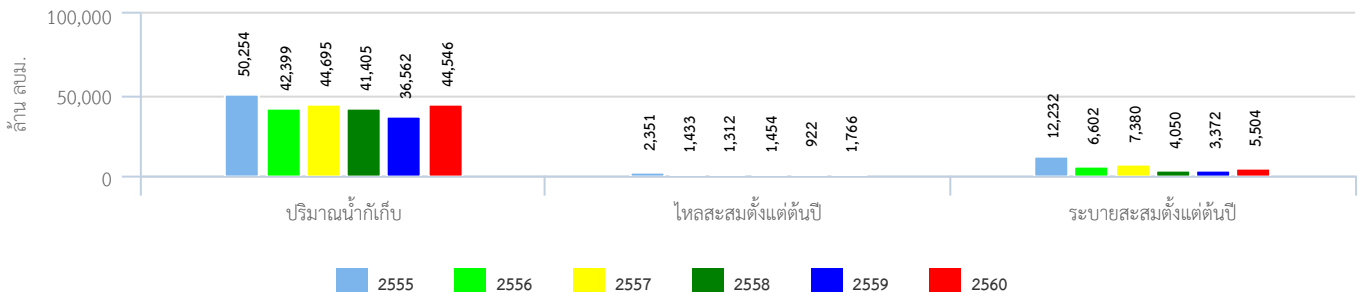
ที่มา : สถาบันสารสนเทศทรัพยากรน้ำและการเกษตร (องค์การมหาชน)

# ปริมาณน้ำในอ่างเก็บน้ำ

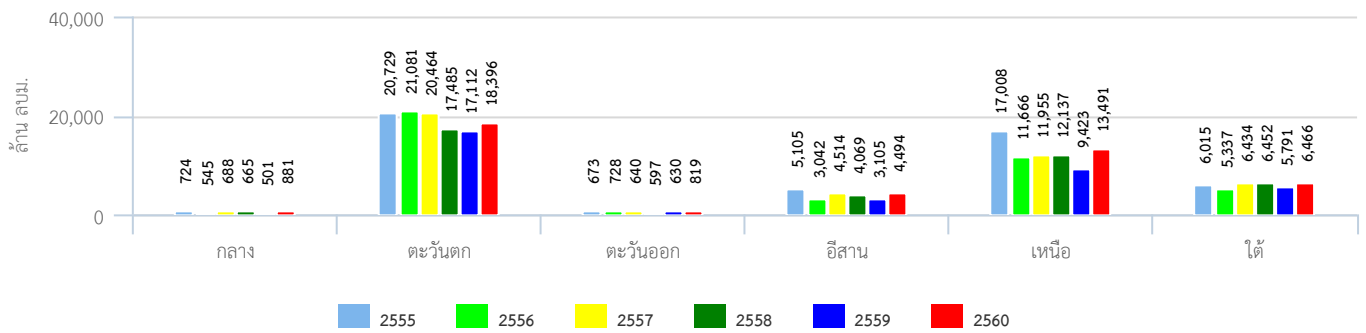
## สภาพน้ำในอ่างเก็บน้ำทั่วประเทศ

ปัจจุบันมีปริมาณน้ำกักเก็บในอ่างเก็บน้ำขนาดใหญ่ทั้ง 34 อ่าง ทั่วประเทศอยู่ที่ 44,546 ล้านลูกบาศก์เมตร คิดเป็น 63% ของความจุ และเป็นน้ำใช้การได้จริง 21,019 ล้านลูกบาศก์เมตร สำหรับ 4 เขื่อนหลักในกลุ่มน้ำเจ้าพระยา ประกอบด้วย เขื่อนภูมิพล เขื่อนสิริกิติ์ เขื่อนแควน้อย และเขื่อนป่าสักฯ มีปริมาณน้ำใช้การคงเหลืออยู่ที่ 2,631 3,163 526 และ 563 ล้านลบ.ม. ตามลำดับ ส่วนกลุ่มน้ำแม่กลอง เขื่อนศรีนครินทร์และเขื่อนวชิราลงกรณ มีปริมาณน้ำใช้การคงเหลือ 3,018 และ 2,101 ล้านลบ.ม. ตามลำดับ

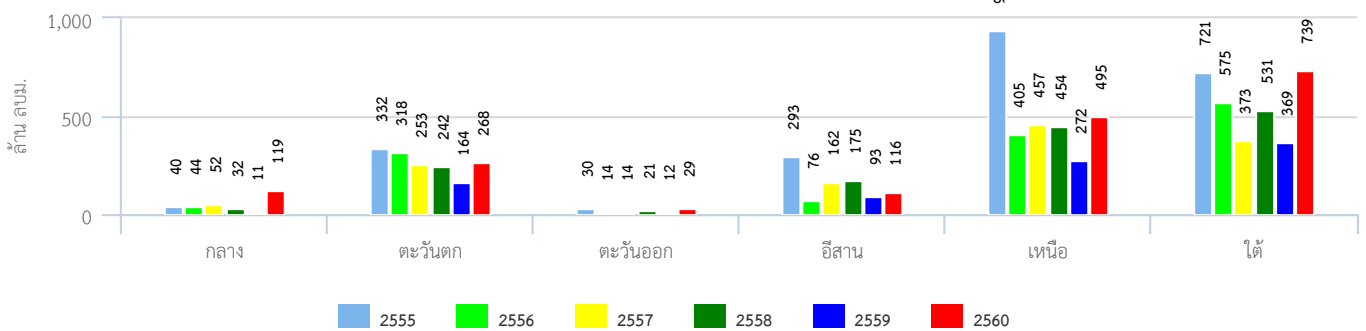
สถานการณ์น้ำในอ่างเก็บน้ำขนาดใหญ่



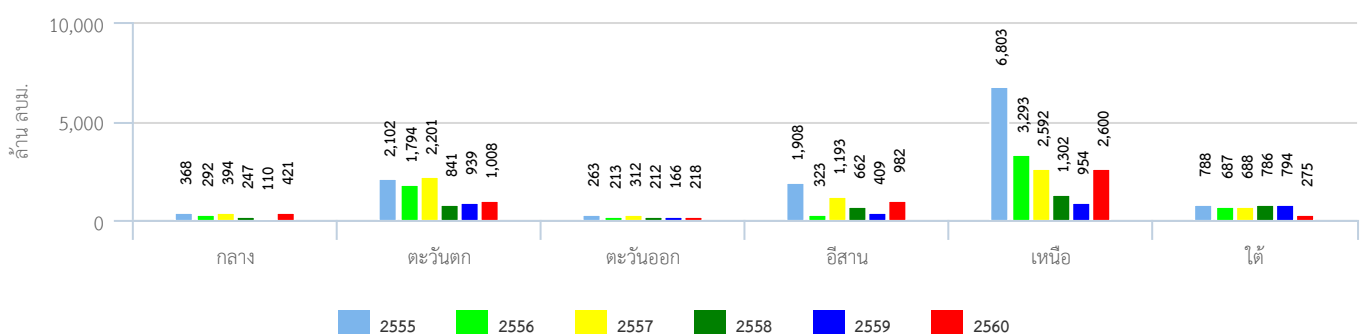
ปริมาณน้ำเก็บกักรายภาค



ปริมาณน้ำไหลลงอ่างฯสะสมตั้งแต่ต้นปีรายภาค

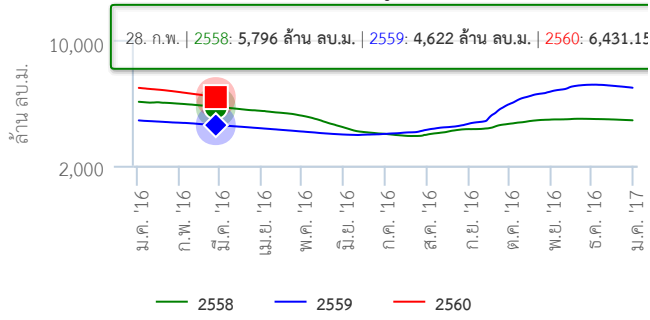


ปริมาณน้ำระบายสะสมตั้งแต่ต้นปีรายภาค

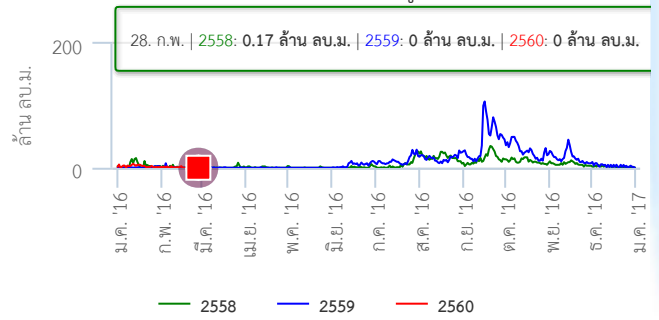


# สภาพน้ำในอ่างเก็บน้ำขนาดใหญ่ในพื้นที่ลุ่มน้ำเจ้าพระยา

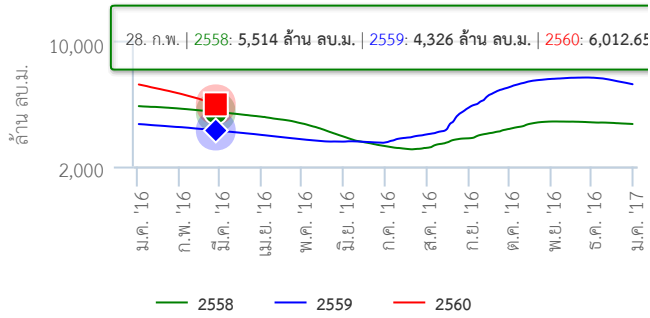
ปริมาณน้ำในเขื่อน ภูมิพล



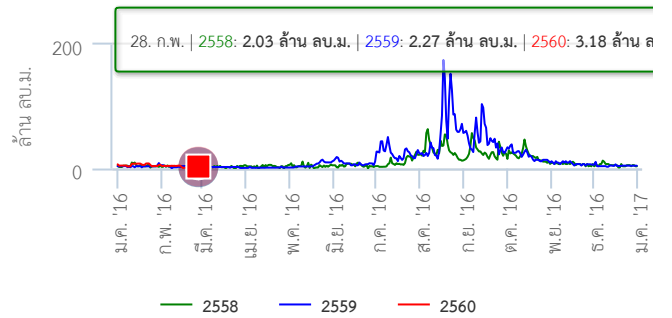
ปริมาณน้ำไหลลงเขื่อน ภูมิพล



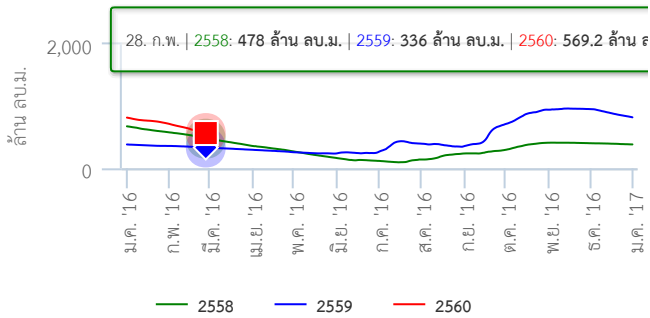
ปริมาณน้ำในเขื่อน สิริกิติ์



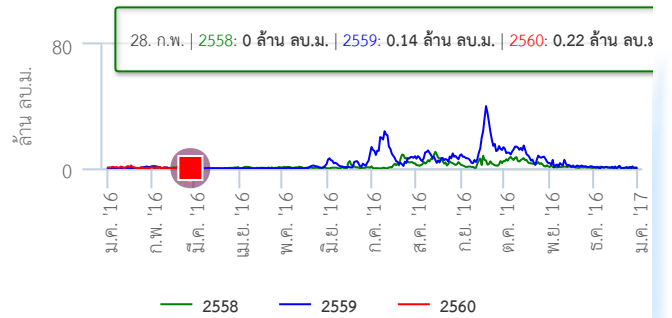
ปริมาณน้ำไหลลงเขื่อน สิริกิติ์



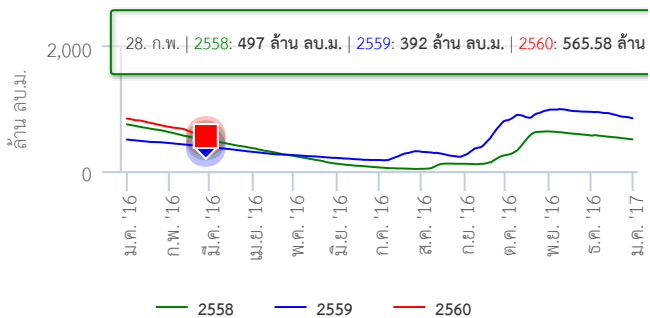
ปริมาณน้ำในเขื่อน แควน้อย



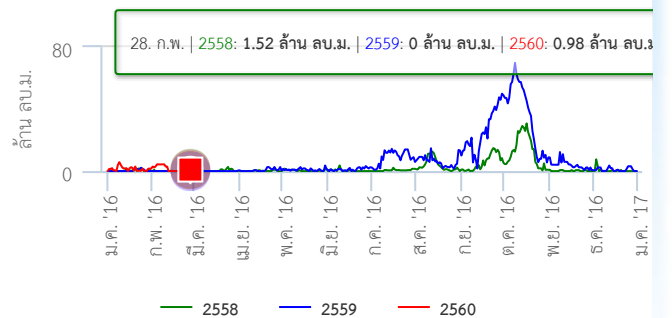
ปริมาณน้ำไหลลงเขื่อน แควน้อย



ปริมาณน้ำในเขื่อน ป่าสักฯ



ปริมาณน้ำไหลลงเขื่อน ป่าสักฯ

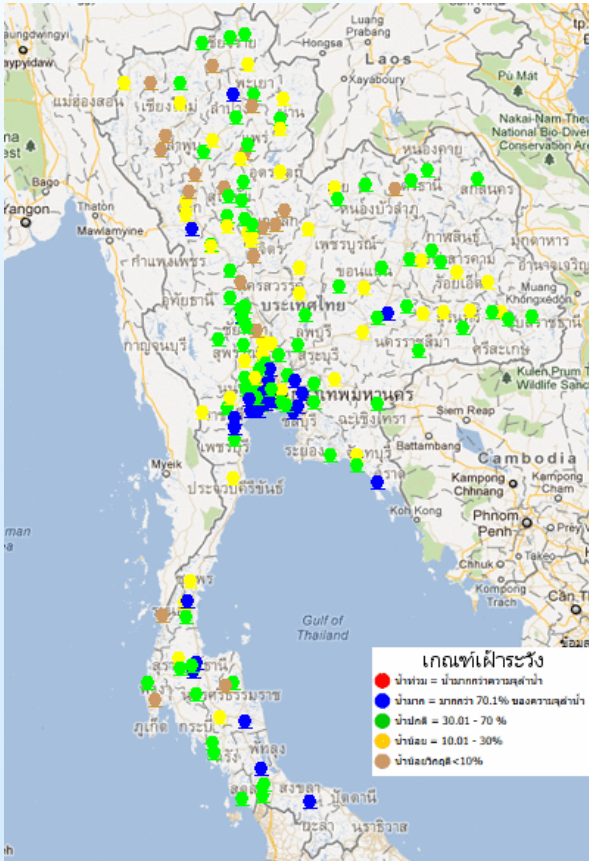


ข้อมูลปริมาณน้ำในอ่างเก็บน้ำขนาดใหญ่ในวันที่ 28 กุมภาพันธ์ 2560

ที่มา : กรมชลประทานและการไฟฟ้าฝ่ายผลิตแห่งประเทศไทย

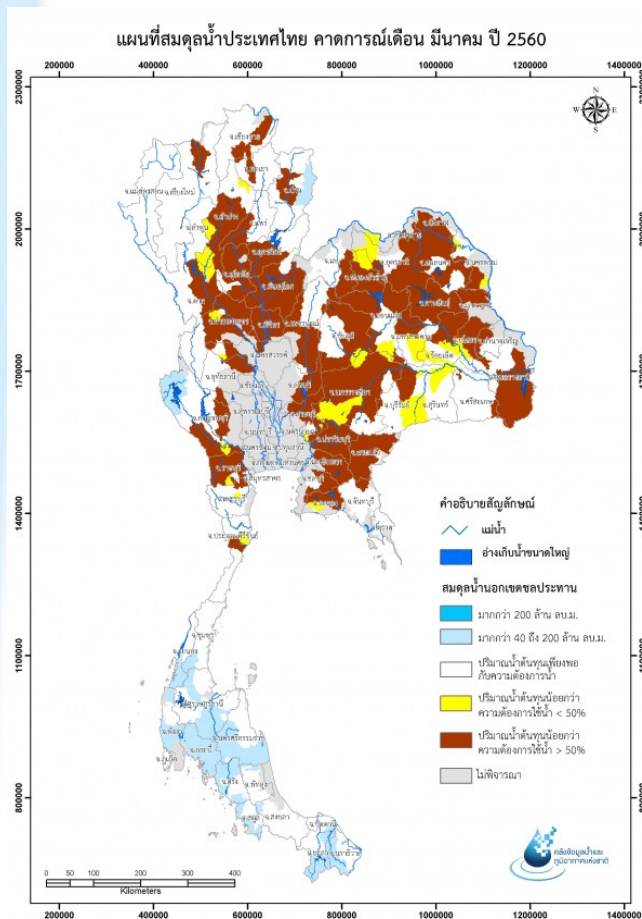


## ระดับน้ำท่า



จากระบบโทรมาตรตรวจวัดระดับน้ำอัตโนมัติ ของ สสนก. ณ เวลา 10.00 น. พบว่า ภาคเหนือโดยส่วนใหญ่มีระดับน้ำน้อยและเริ่มมีระดับน้ำน้อยวิกฤตในบางแห่ง ภาคตะวันออกเฉียงเหนือมีระดับน้ำน้อยถึงน้ำปานกลาง ภาคกลางมีระดับน้ำปานกลาง และภาคใต้มีระดับน้ำปานกลางถึงน้ำมาก

## สมดุลงน้ำ

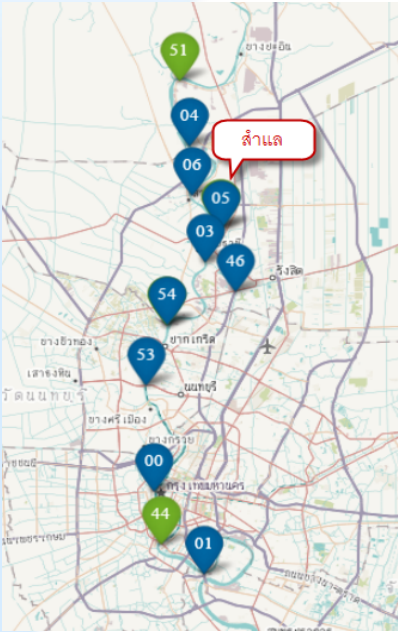


- ช่วงเดือนมีนาคม คาดว่าจะเกิดการขาดแคลนน้ำเพื่อทำการเกษตรในพื้นที่การเกษตรนอกเขตชลประทาน โดยเฉพาะในพื้นที่บริเวณ
- ภาคตะวันออกเฉียงเหนือ ได้แก่ กลุ่มน้ำชี กลุ่มน้ำป่าสัก กลุ่มน้ำมูล บริเวณจังหวัดนครราชสีมา และบางส่วนของกลุ่มน้ำป่าสักและกลุ่มน้ำโขง
  - ภาคเหนือตอนล่าง ได้แก่ ตอนล่างของกลุ่มน้ำปิง กลุ่มน้ำยม และกลุ่มน้ำน่าน
  - ภาคตะวันออก ได้แก่ กลุ่มน้ำบางปะกง กลุ่มน้ำปราจีนบุรี และกลุ่มน้ำชายฝั่งทะเลตะวันออกบริเวณจังหวัดระยอง
  - ภาคตะวันตก ได้แก่ กลุ่มน้ำแม่กลองบริเวณจังหวัดราชบุรีและบางส่วนของจังหวัดกาญจนบุรี
  - ภาคใต้ ได้แก่ บางส่วนของกลุ่มน้ำชายฝั่งทะเลประจวบคีรีขันธ์

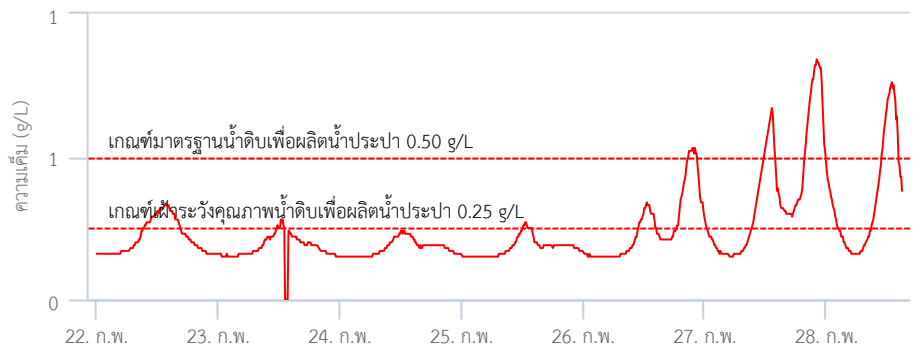
# คุณภาพน้ำ

## แม่น้ำเจ้าพระยา

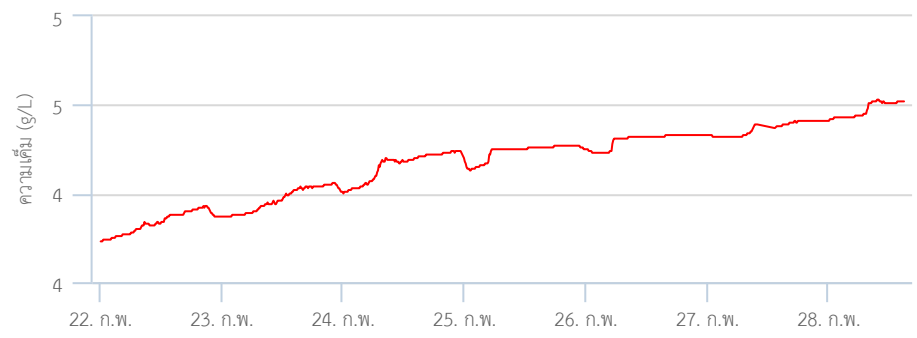
จากการตรวจวัดค่าความเค็มโดยการประπανครหลวงเกือบตลอดลำน้ำเจ้าพระยา สถานการณ์ความเค็มบริเวณลำน้ำเจ้าพระยาสัปดาห์นี้ พบว่าวันที่ 27 ก.พ. 60 ณ เวลา 22.00 น. มีค่าความเค็มสูงสุด 0.84 กรัม/ลิตร มีค่าเกินเกณฑ์มาตรฐานน้ำดิบเพื่อผลิตน้ำประปา (เกณฑ์เฝ้าระวังคุณภาพน้ำดิบเพื่อผลิตน้ำประปา 0.25 กรัม/ลิตร เกณฑ์มาตรฐานน้ำดิบเพื่อผลิตน้ำประปา 0.50 กรัม/ลิตร และเกณฑ์มาตรฐานน้ำดิบเพื่อการเกษตร 2.00 กรัม/ลิตร)



กราฟเปรียบเทียบคุณภาพน้ำ:ลำแฉ



กราฟเปรียบเทียบคุณภาพน้ำ:รพ.ศิริราช

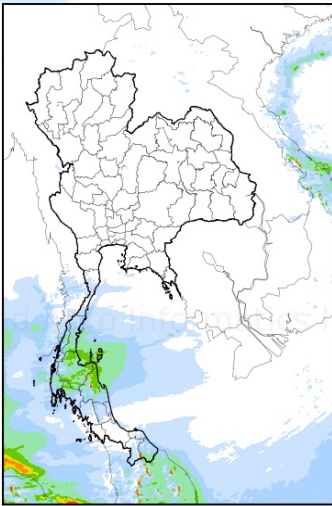


ที่มา : กรมประปาครหลวง

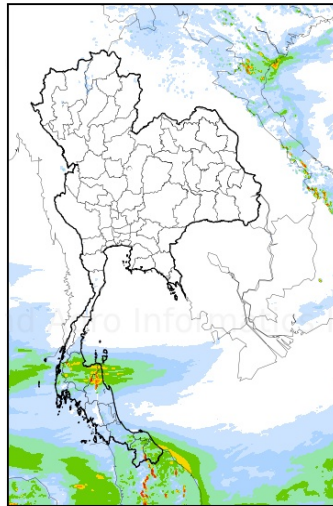
## คาดการณ์ปริมาณฝน

จากแผนภาพคาดการณ์ปริมาณฝนสะสมรายวันล่วงหน้า 7 วัน ความละเอียด 3x3 กิโลเมตร และ 9x9 กิโลเมตร จากแบบจำลอง WRF-ROMS คาดการณ์ฝน ช่วงวันที่ 28 ก.พ. - 2 มี.ค. 60 บริเวณความกดอากาศสูงกำลังปานกลางอีกระลอกจากประเทศจีนจะแผ่ลงมาปกคลุมประเทศไทยตอนบน ทำให้ลมมรสุมตะวันออกเฉียงเหนือที่พัดปกคลุมประเทศไทยตอนบน รวมทั้งอ่าวไทยและภาคใต้ จะยังคงกำลังแรงต่อเนื่อง ประกอบกับเกิดการพัดสอบกันของลมที่บริเวณภาคใต้ ส่งผลให้มีฝนตกปานกลางในบางพื้นที่ของภาคใต้ โดยเฉพาะบริเวณจังหวัดชุมพร จังหวัดสุราษฎร์ธานี จังหวัดนครศรีธรรมราช จังหวัดพังงา จังหวัดกระบี่ และจังหวัดนราธิวาส และอาจจะเกิดฝนตกหนักบริเวณจังหวัดสุราษฎร์ธานีและจังหวัดนครศรีธรรมราช หลังจากนั้นปริมาณฝนจะลดลง ช่วงวันที่ 3 - 6 มี.ค. ก.พ. 60 บริเวณความกดอากาศสูงที่ปกคลุมบริเวณประเทศไทยตอนบนจะเริ่มมีกำลังอ่อนลงในช่วงวันที่ 4 มี.ค. 60 ทำให้ลมมรสุมตะวันออกเฉียงเหนือจะอ่อนกำลังลง ส่งผลให้ภาคใต้มีฝนลดลง

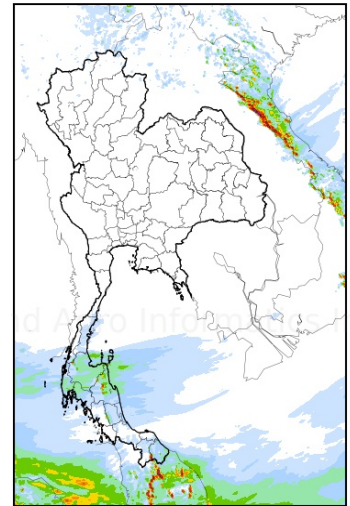
27-February-2017 19:00 to 28-February-2017 19:00 (Bangkok Time)



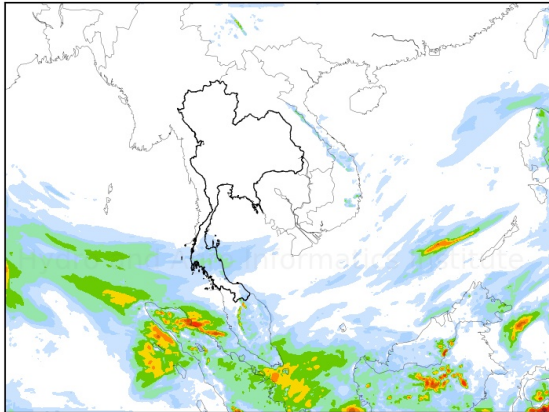
28-February-2017 19:00 to 1-March-2017 19:00 (Bangkok Time)



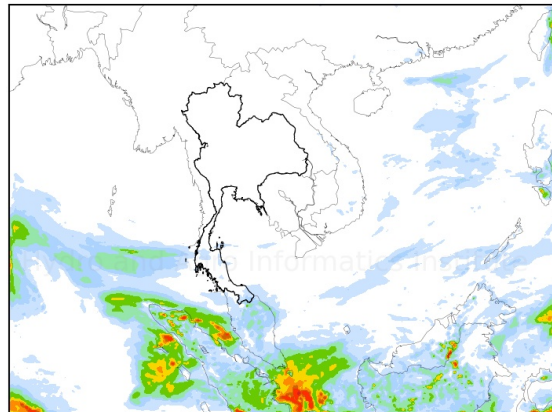
1-March-2017 19:00 to 2-March-2017 19:00 (Bangkok Time)



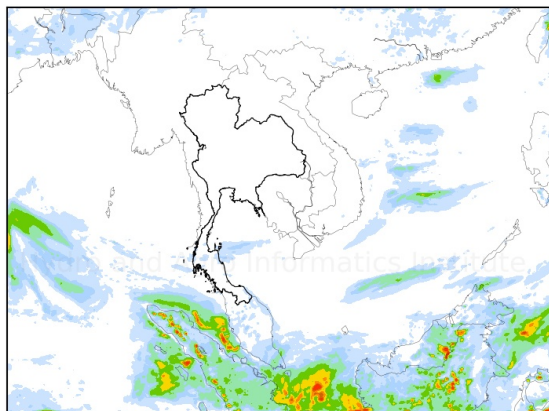
2-March-2017 19:00 to 3-March-2017 19:00 (Bangkok Time)



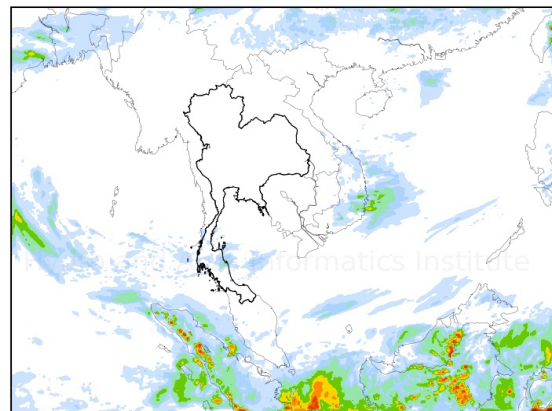
3-March-2017 19:00 to 4-March-2017 19:00 (Bangkok Time)



4-March-2017 19:00 to 5-March-2017 19:00 (Bangkok Time)



5-March-2017 19:00 to 6-March-2017 19:00 (Bangkok Time)



ข้อมูลคาดการณ์ ณ วันที่ 27 ก.พ. 60 คาดการณ์ระหว่างวันที่ 28 ก.พ. - 6 มี.ค. 60

ที่มา : สถาบันสารสนเทศทรัพยากรน้ำและการเกษตร (องค์การมหาชน)

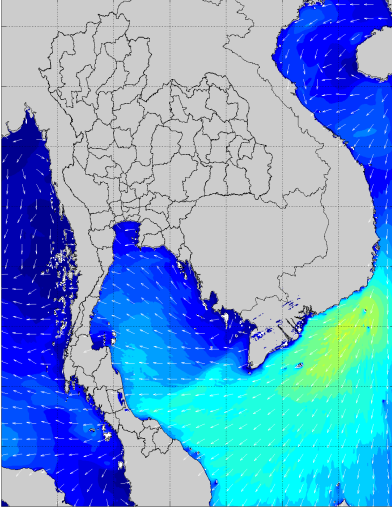
หมายเหตุ : ความแม่นยำของการคาดการณ์สถานะฝนจะลดลง เมื่อระยะเวลาการคาดการณ์ยาวขึ้น โดยความแม่นยำสูงสุดอยู่ที่ 3 วันแรกของข้อมูลคาดการณ์ สำหรับผล  
แบบจำลองนี้อยู่ในระยะวิจัยและพัฒนา โปรดใช้วิจารณญาณในการนำข้อมูลไปใช้



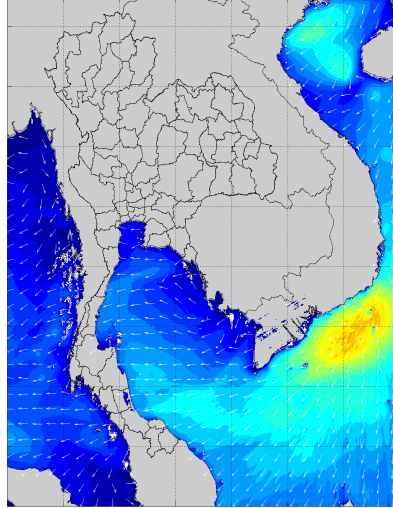
## คาดการณ์ความสูงและทิศทางของคลื่นทะเลบริเวณอ่าวไทยและอันดามัน

ผลคาดการณ์ความสูงและคลื่นลมจากแบบจำลอง SWAN ช่วงวันที่ 28 ก.พ. - 6 มี.ค. 60 สมมุติว่าวันออกเฉียงเหนือที่พัดปกคลุมอ่าวไทยและภาคใต้จะยังคงมีกำลังแรงขึ้น และจะอ่อนกำลังลงในช่วงปลายสัปดาห์ ส่งผลให้คลื่นลมในอ่าวไทยมีกำลังแรงต่อเนื่องตลอดทั้งต้นสัปดาห์ โดยเฉพาะอ่าวไทยตอนล่างบริเวณชายฝั่งจังหวัดปัตตานีและนราธิวาสจะมีคลื่นสูงที่ประมาณ 2 - 3 เมตร ส่วนในช่วงปลายสัปดาห์คลื่นลมทะเลทั้งฝั่งอ่าวไทยและฝั่งอันดามันจะมีคลื่นสูงประมาณ 1 - 1.5 เมตร

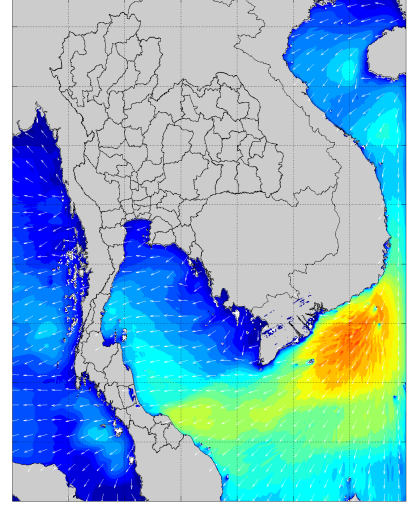
28-February-2016 19:00 (Bangkok Time)



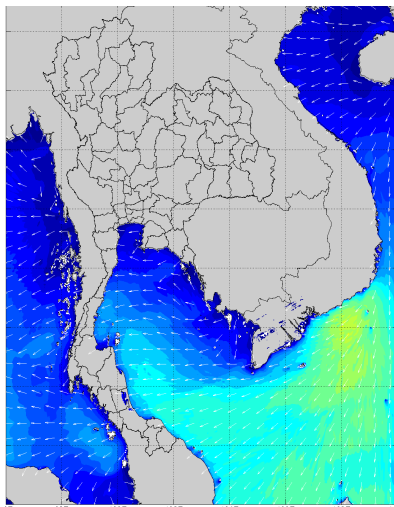
1-March-2016 19:00 (Bangkok Time)



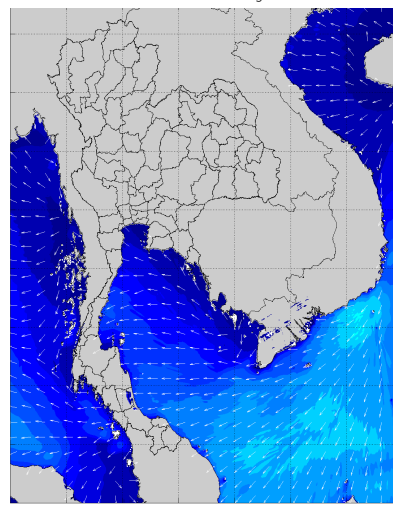
2-March-2016 19:00 (Bangkok Time)



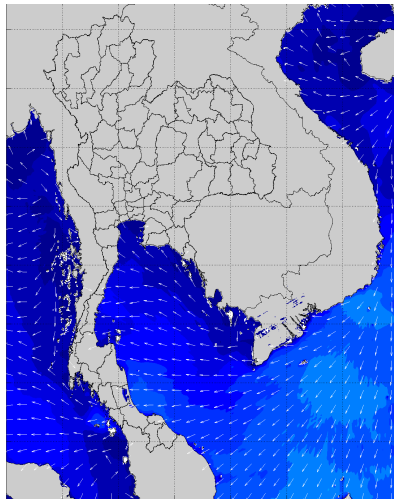
3-March-2016 19:00 (Bangkok Time)



4-March-2016 19:00 (Bangkok Time)



5-March-2016 19:00 (Bangkok Time)



6-March-2016 19:00 (Bangkok Time)

