



## สถานการณ์ปัจจุบัน

ปริมาณฝน	2
ความชื้น	3
ปริมาณน้ำในอ่างเก็บน้ำ	4
ระดับน้ำท่า	6
สมมูลน้ำ	
คุณภาพน้ำ	7

## คาดการณ์

ปริมาณฝน	8
ความสูงและทิศทางคลื่น	
ทะเลบริเวณอ่าวไทยและ	9
อันดามัน	

## ติดตามสถานการณ์ภัยแล้ง

สัปดาห์ที่ 08/2560

ระหว่างวันที่ 15 - 21 กุมภาพันธ์ 2560

## สถานการณ์ปัจจุบัน

สัปดาห์นี้ภาคใต้ยังคงมีฝนตกเล็กน้อยในบางพื้นที่ ระบบโทรมาตรอัตโนมัติตรวจวัดปริมาณฝนสะสม 7 วัน สูงสุด ได้ที่ ตำบลขุนทะเล จังหวัดนครศรีธรรมราช ปริมาณฝน 61.2 มิลลิเมตร ประกอบกับมรสุมตะวันออกเฉียงเหนือที่พัดปกคลุมอ่าวไทยและภาคใต้มีกำลังแรงขึ้น ลักษณะดังกล่าวทำให้ภาคใต้มีฝนตกกระจายในบางพื้นที่

ระดับน้ำในแม่น้ำสำคัญ พบว่า พื้นที่ส่วนใหญ่ของภาคเหนือระดับน้ำอยู่ในเกณฑ์น้ำน้อย ภาคตะวันออกเฉียงเหนือระดับอยู่ในเกณฑ์น้ำน้อยถึงน้ำปานกลาง ภาคตะวันออกและภาคกลางระดับน้ำอยู่ในเกณฑ์น้ำปานกลาง ภาคใต้ระดับน้ำอยู่ในเกณฑ์น้ำมาก

ปัจจุบันมีปริมาณน้ำกักเก็บในอ่างเก็บน้ำขนาดใหญ่ทั้ง 34 อ่าง ทั่วประเทศอยู่ที่ 45,308 ล้านลูกบาศก์เมตร คิดเป็น 64% ของความจุ และเป็นน้ำใช้การได้จริง 21,781 ล้านลูกบาศก์เมตร สำหรับ 4 เขื่อนหลักในลุ่มน้ำเจ้าพระยา ประกอบด้วย เขื่อนภูมิพล เขื่อนสิริกิติ์ เขื่อนแควน้อย และเขื่อนป่าสักฯ มีปริมาณน้ำใช้การคงเหลืออยู่ที่ 2,714 3,339 562 และ 596 ล้านลบ.ม. ตามลำดับ ส่วนลุ่มน้ำแม่กลอง เขื่อนศรีนครินทร์และเขื่อนวชิราลงกรณ มีปริมาณน้ำใช้การคงเหลือ 3,073 และ 2,189 ล้านลบ.ม. ตามลำดับ

## คาดการณ์

## คาดการณ์ฝน

- ช่วงวันที่ 21-23 ก.พ. 60 บริเวณความกดอากาศสูงกำลังปานกลางจากประเทศจีนจะแผ่เสริมลงมาปกคลุมประเทศไทยตอนบน ประกอบกับลมมรสุมตะวันออกเฉียงเหนือที่พัดปกคลุมอ่าวไทยและภาคใต้จะมีกำลังแรงขึ้น ส่งผลให้ภาคใต้มีฝนตกเล็กน้อยถึงปานกลางในบางพื้นที่
- ช่วงวันที่ 24-27 ก.พ. 60 บริเวณความกดอากาศสูงกำลังแรงอีกระลอกจากประเทศจีนจะแผ่เสริมลงมาปกคลุมประเทศไทยตอนบน ประกอบกับลมมรสุมตะวันออกเฉียงเหนือมีกำลังแรงขึ้น ส่งผลให้เกิดแนวปะทะของความกดอากาศสูงกับความชื้นในพื้นที่ ทำให้เกิดฝนได้ในบางบริเวณของประเทศไทยตอนบน ส่วนลมมรสุมตะวันออกเฉียงเหนือที่พัดปกคลุมอ่าวไทยและภาคใต้จะมีกำลังแรงขึ้น ประกอบกับเกิดการก่อตัวของหย่อมความกดอากาศต่ำจากเกาะบอร์เนียว เคลื่อนตัวเข้าใกล้ชายฝั่งประเทศมาเลเซียตอนล่าง ทำให้เกิดแนวลมพัดสอบบริเวณภาคใต้ตอนล่าง ส่งผลให้ภาคใต้ยังคงมีฝนต่อเนื่องและอาจมีฝนตกหนักบางแห่งในช่วงวันที่ 26-27 ก.พ. 60

## คาดการณ์สมมูลน้ำ

- ช่วงเดือนมีนาคม คาดว่าจะเกิดการขาดแคลนน้ำเพื่อทำการเกษตรในพื้นที่การเกษตรนอกเขตชลประทาน โดยเฉพาะในพื้นที่ลุ่มน้ำปิงตอนล่าง ลุ่มน้ำวัง ลุ่มน้ำยม ลุ่มน้ำน่าน ลุ่มน้ำโขง ลุ่มน้ำชี ลุ่มน้ำบางปะกง ลุ่มน้ำปราจีนบุรี ลุ่มน้ำแม่กลองบริเวณจังหวัดราชบุรีและบางส่วนของจังหวัดกาญจนบุรี ลุ่มน้ำมูลบริเวณจังหวัดนครราชสีมา และบางส่วนของลุ่มน้ำชายฝั่งทะเลประจวบคีรีขันธ์

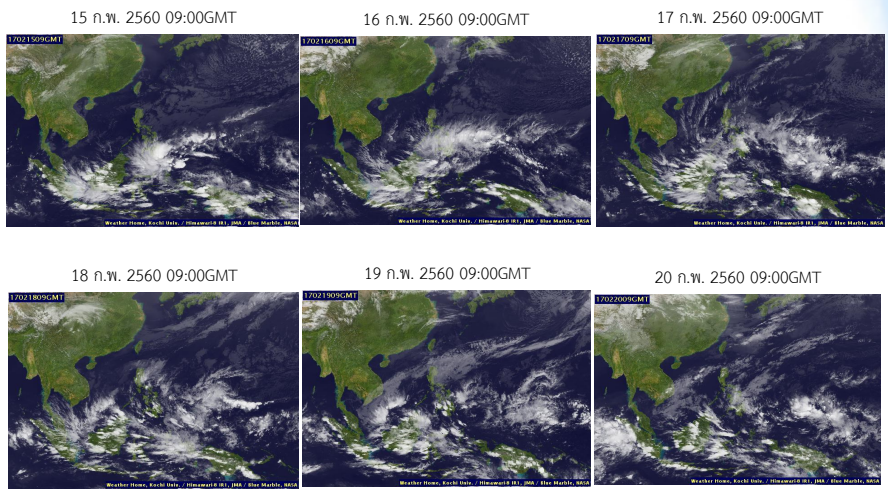
## คาดการณ์คลื่น

- ช่วงวันที่ 21-27 ก.พ. 60 ลมมรสุมตะวันออกเฉียงเหนือที่พัดปกคลุมอ่าวไทยและภาคใต้มีกำลังแรงขึ้นเล็กน้อย ส่งผลให้ในช่วงต้นถึงกลางสัปดาห์คลื่นลมในทะเลฝั่งอ่าวไทยและฝั่งอันดามันมีกำลังแรงขึ้น โดยจะมีคลื่นสูงประมาณ 1 เมตร และในช่วงปลายสัปดาห์คลื่นลมในทะเลฝั่งอ่าวไทยจะมีคลื่นสูงประมาณ 1-2 เมตร

# ปริมาณฝน วันที่ 15 - 21 กุมภาพันธ์ 2560

## เมฆ

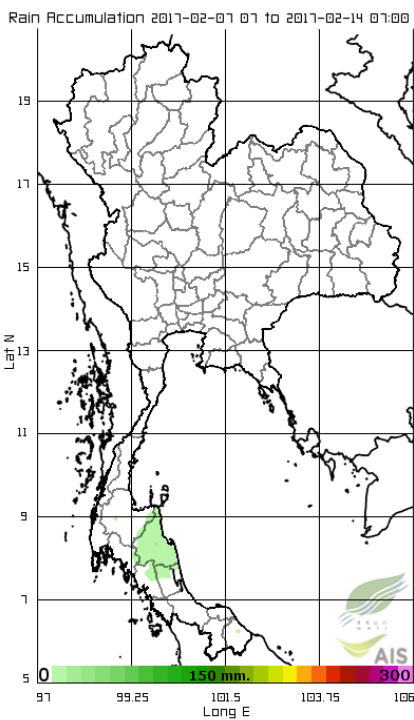
สัปดาห์นี้มีกลุ่มเมฆปกคลุมภาคใต้ในบางพื้นที่ โดยเฉพาะในช่วงปลายสัปดาห์ ทำให้บริเวณดังกล่าวมีฝนตกเล็กน้อยในบางพื้นที่



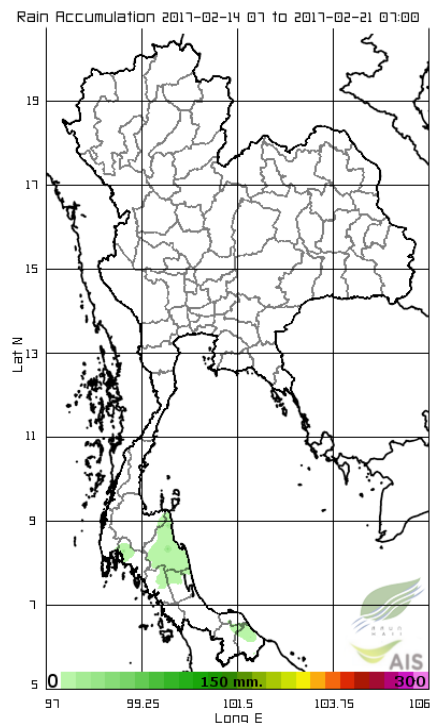
แผนที่เมฆ

ที่มา : มหาวิทยาลัยโคจิ

## สัปดาห์นี้ ระหว่างวันที่ 7 ก.พ.- 13 ก.พ. 60



## สัปดาห์นี้ ระหว่างวันที่ 14 ก.พ.- 20 ก.พ. 60



สัปดาห์นี้ภาคใต้ยังคงมีฝนตกเล็กน้อยในบางพื้นที่ ระบบโทรมาตรอัตโนมัติตรวจวัดปริมาณฝนสะสม 7 วัน สูงสุด ได้ที่ ตำบลขุนทะเล จังหวัดนครศรีธรรมราช ปริมาณฝน 61.2 มิลลิเมตร

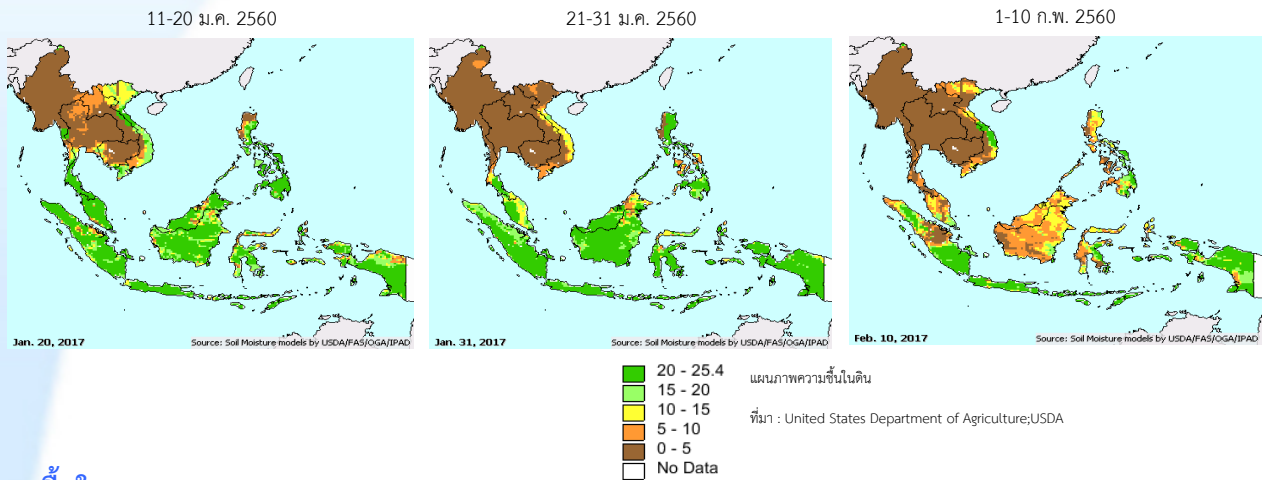
แผนที่ปริมาณฝน

ที่มา : สถาบันสารสนเทศทรัพยากรน้ำและการเกษตร(องค์การมหาชน)

# ความชื้น

## ความชื้นผิวดิน

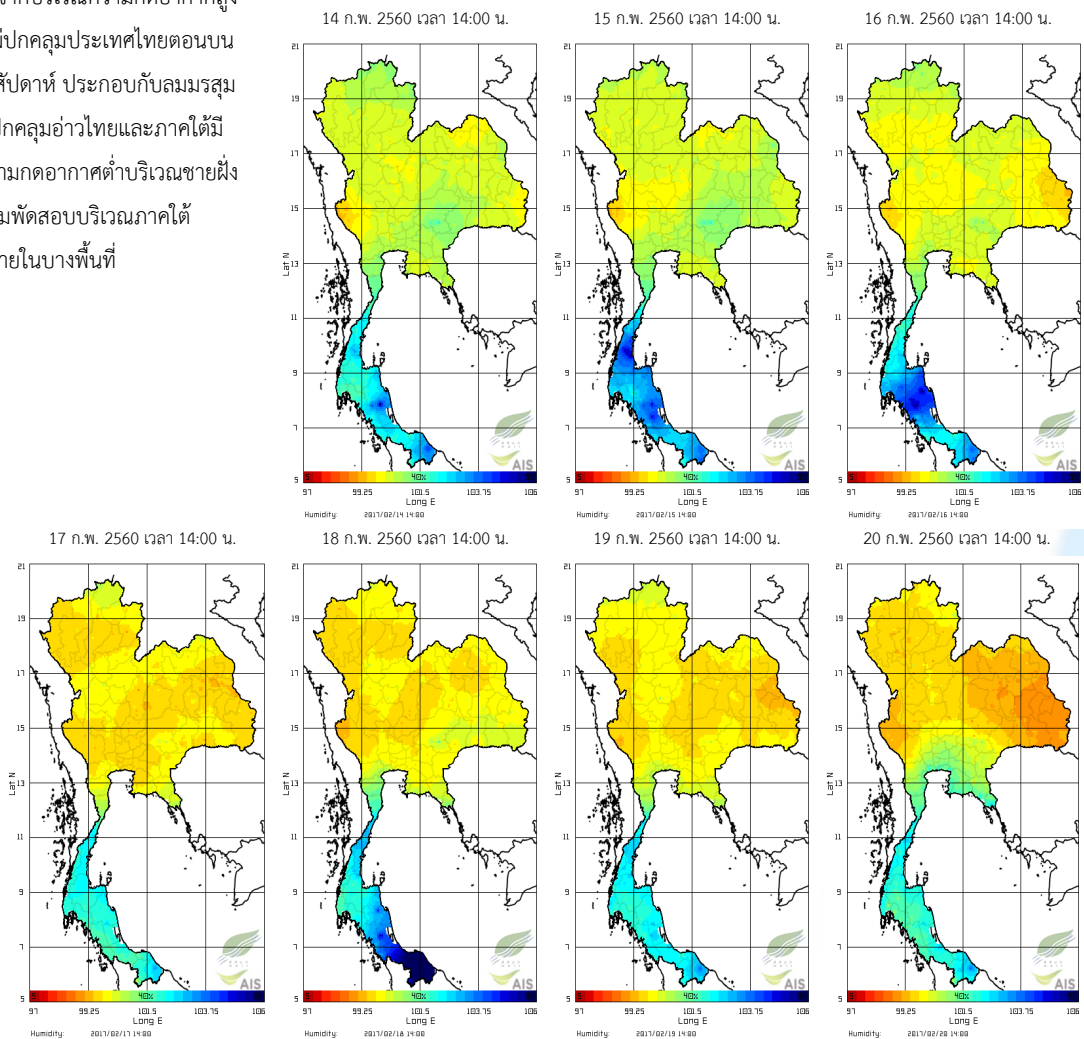
ช่วงวันที่ 1-10 กุมภาพันธ์ 2560 บริเวณภาคใต้มีความชื้นในดินต่ำกว่าช่วงก่อนหน้าค่อนข้างมาก เนื่องจากปริมาณฝนในพื้นที่ลดลงอย่างต่อเนื่อง



## ความชื้นในอากาศ

วันที่ 15-16 ก.พ. 60 บริเวณภาคใต้มีความชื้น

ในอากาศค่อนข้างสูง เนื่องจากบริเวณความกดอากาศสูงกำลังแรงจากประเทศจีนแผ่ปกคลุมประเทศไทยตอนบน และทะเลจีนใต้ในระยะต้นสัปดาห์ ประกอบกับลมมรสุมตะวันออกเฉียงเหนือที่พัดปกคลุมอ่าวไทยและภาคใต้มีกำลังแรงขึ้น กับมีหย่อมความกดอากาศต่ำบริเวณชายฝั่งเกาะเบอร์เนียว ทำให้เกิดลมพัดสอบบริเวณภาคใต้ตอนล่าง และมีฝนตกกระจายในบางพื้นที่



แผนภาพความชื้นในอากาศ

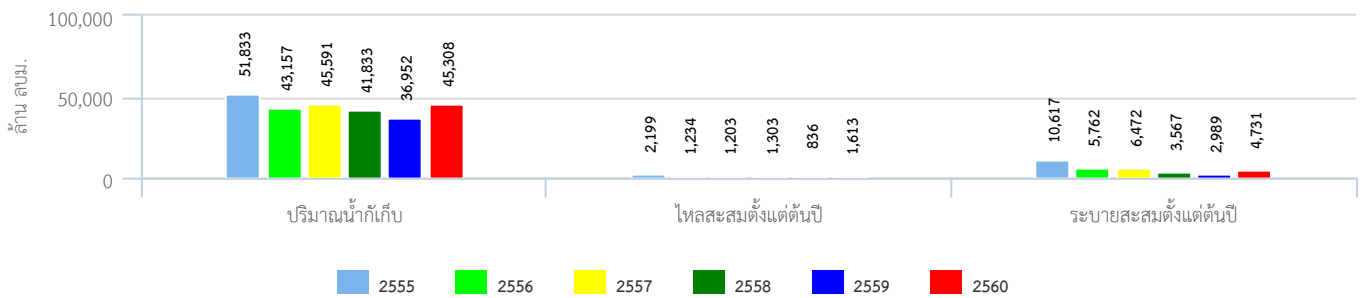
ที่มา : สถาบันสารสนเทศทรัพยากรน้ำและการเกษตร (องค์การมหาชน)

# ปริมาณน้ำในอ่างเก็บน้ำ

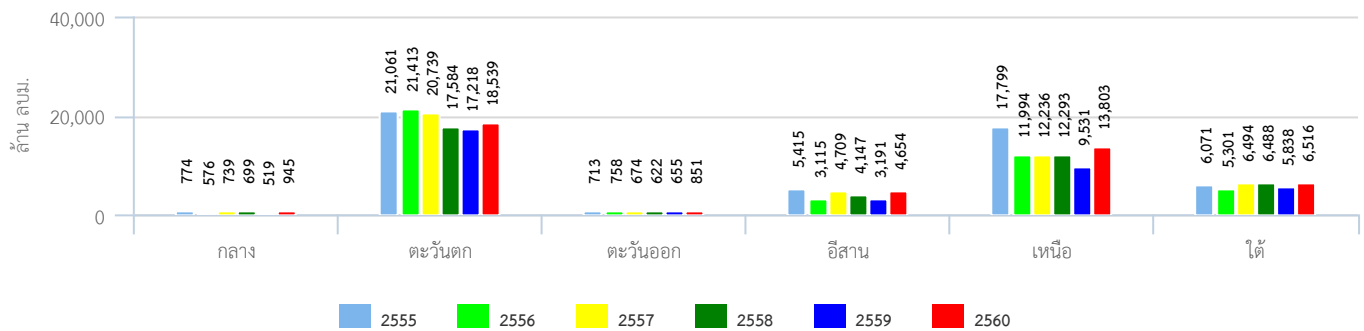
## สภาพน้ำในอ่างเก็บน้ำทั่วประเทศ

ปัจจุบันมีปริมาณน้ำกักเก็บในอ่างเก็บน้ำขนาดใหญ่ทั้ง 34 อ่าง ทั่วประเทศอยู่ที่ 45,308 ล้านลูกบาศก์เมตร คิดเป็น 64% ของความจุ และเป็นน้ำใช้การได้จริง 21,781 ล้านลูกบาศก์เมตร สำหรับ 4 เขื่อนหลักในกลุ่มน้ำเจ้าพระยา ประกอบด้วย เขื่อนภูมิพล เขื่อนสิริกิติ์ เขื่อนแควน้อย และเขื่อนป่าสักฯ มีปริมาณน้ำใช้การคงเหลืออยู่ที่ 2,714 3,339 562 และ 596 ล้านลบ.ม. ตามลำดับ ส่วนกลุ่มน้ำแม่กลอง เขื่อนศรีนครินทร์และเขื่อนวชิราลงกรณ มีปริมาณน้ำใช้การคงเหลือ 3,073 และ 2,189 ล้านลบ.ม. ตามลำดับ

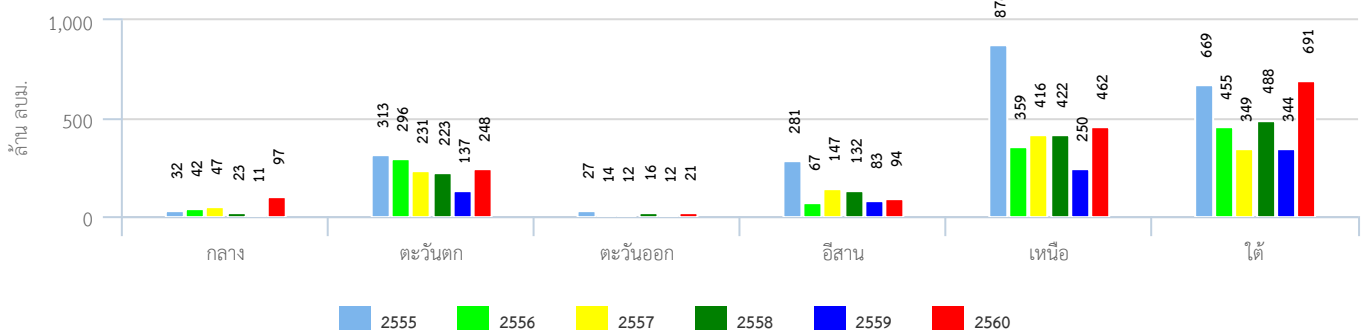
สถานการณ์น้ำในอ่างเก็บน้ำขนาดใหญ่



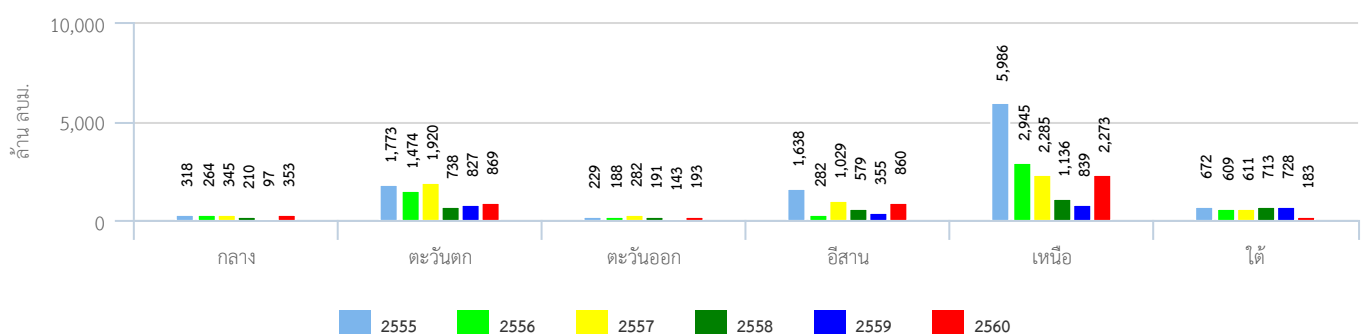
ปริมาณน้ำเก็บกักรายภาค



ปริมาณน้ำไหลลงอ่างฯสะสมตั้งแต่ต้นปีรายภาค

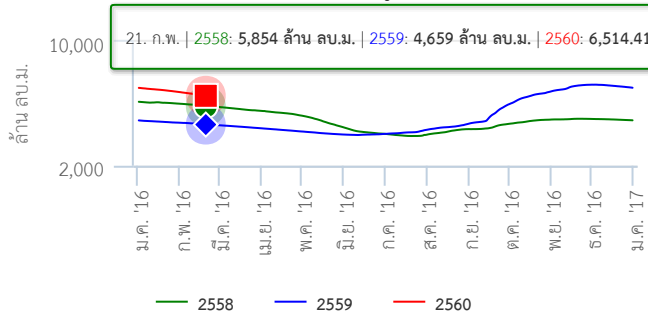


ปริมาณน้ำระบายสะสมตั้งแต่ต้นปีรายภาค

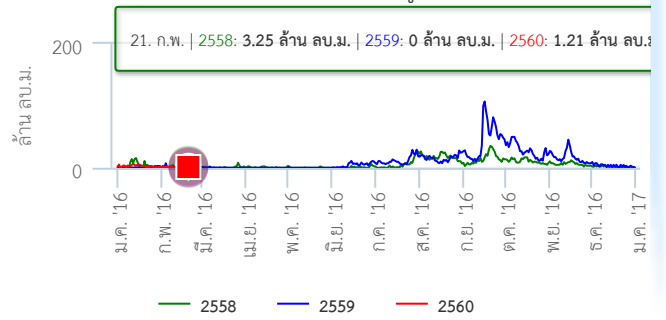


# สภาพน้ำในอ่างเก็บน้ำขนาดใหญ่ในพื้นที่ลุ่มน้ำเจ้าพระยา

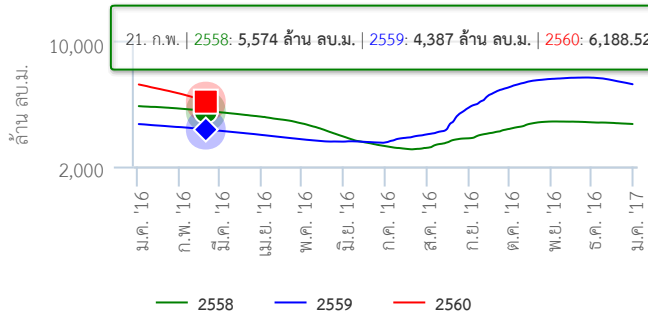
ปริมาณน้ำในเขื่อน ภูมิพล



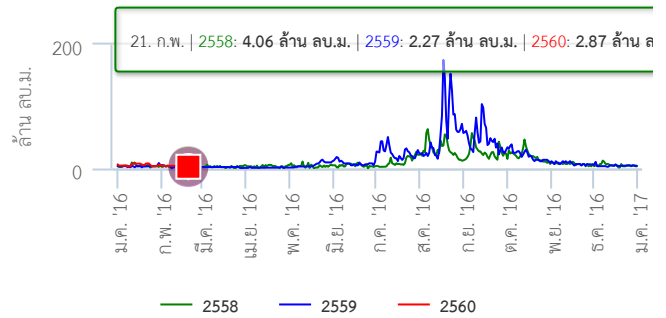
ปริมาณน้ำไหลลงเขื่อน ภูมิพล



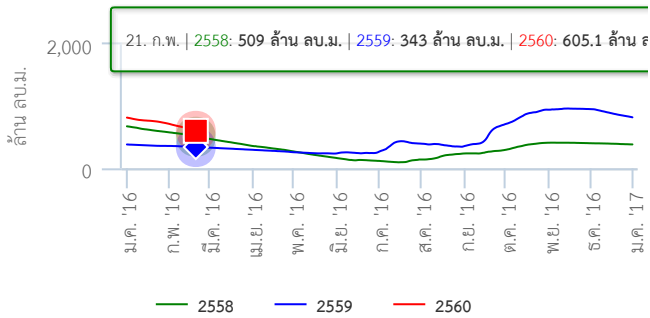
ปริมาณน้ำในเขื่อน สิริกิติ์



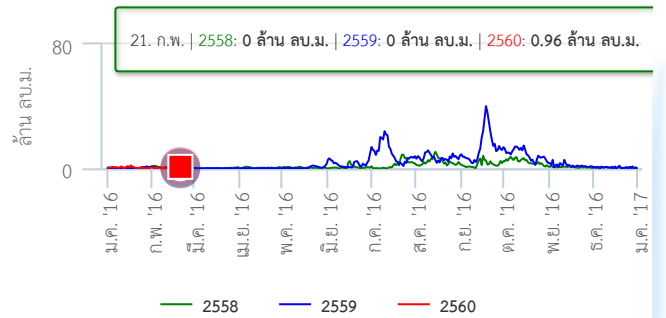
ปริมาณน้ำไหลลงเขื่อน สิริกิติ์



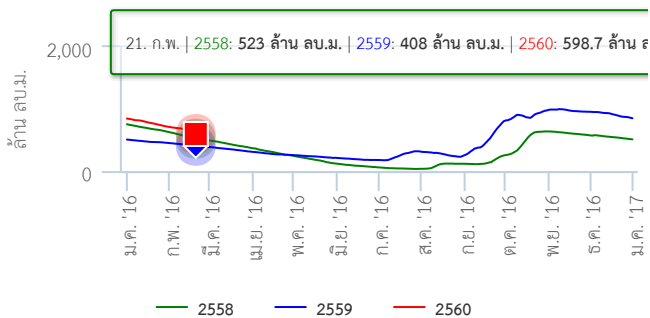
ปริมาณน้ำในเขื่อน แควน้อย



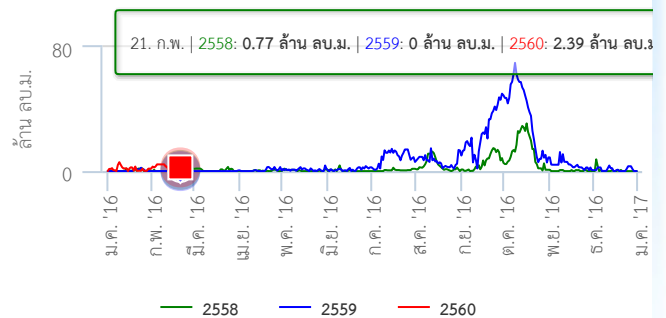
ปริมาณน้ำไหลลงเขื่อน แควน้อย



ปริมาณน้ำในเขื่อน ป่าสักฯ



ปริมาณน้ำไหลลงเขื่อน ป่าสักฯ

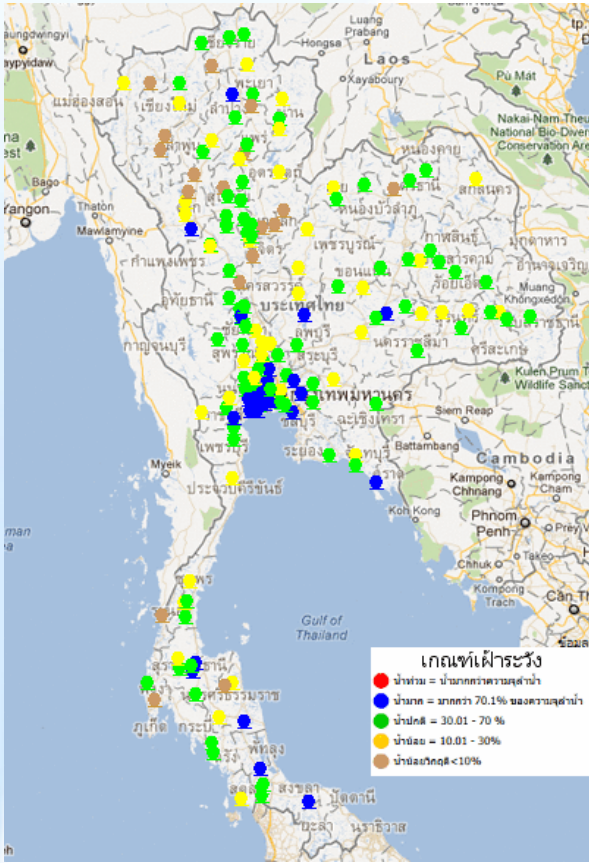


ข้อมูลปริมาณน้ำในอ่างเก็บน้ำขนาดใหญ่ในวันที่ 21 กุมภาพันธ์ 2560

ที่มา : กรมชลประทานและการไฟฟ้าฝ่ายผลิตแห่งประเทศไทย

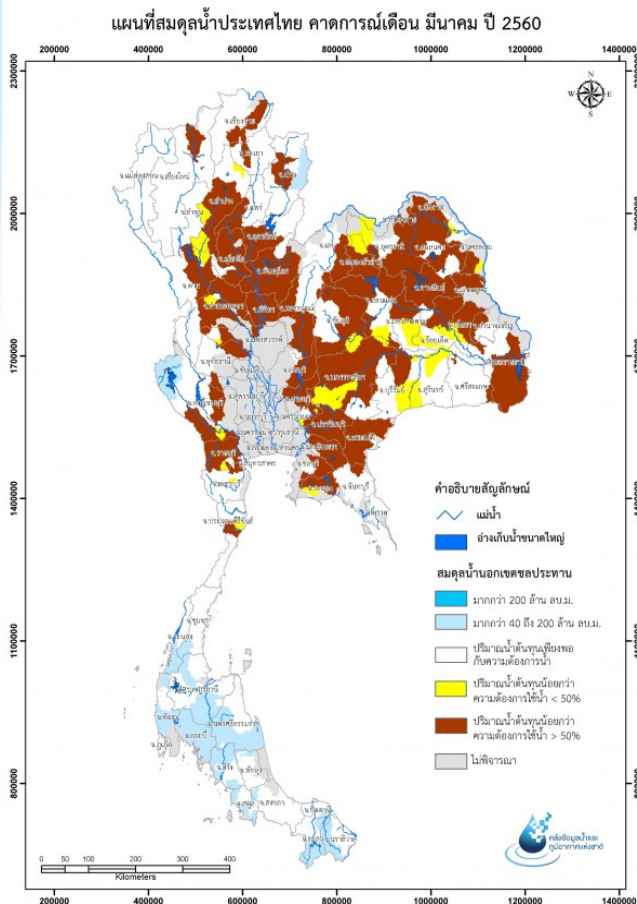


# ระดับน้ำท่า



จากการระบบโทรมาตรตรวจวัดระดับน้ำอัตโนมัติ ของ สสนก. ณ เวลา 10.00 น. พบว่า พื้นที่ส่วนใหญ่ของภาคเหนือระดับน้ำอยู่ในเกณฑ์น้ำน้อย ภาคตะวันออกเฉียงเหนือระดับอยู่ในเกณฑ์น้ำน้อยถึงน้ำปานกลาง ภาคตะวันออกและภาคกลางระดับน้ำอยู่ในเกณฑ์น้ำปานกลาง ภาคใต้ระดับน้ำอยู่ในเกณฑ์น้ำมาก

# สมดุลงน้ำ

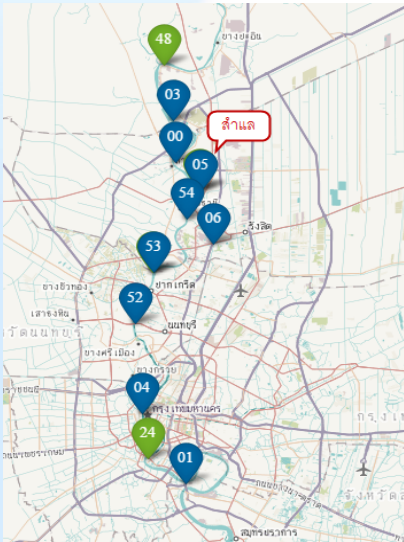


ช่วงเดือนมีนาคม คาดว่าจะเกิดการขาดแคลนน้ำเพื่อทำการเกษตรในพื้นที่การเกษตรนอกเขตชลประทาน โดยเฉพาะในพื้นที่ลุ่มน้ำปิงตอนล่างวังยม น่าน โขง ชี บางประกง ปราจีนบุรี ลุ่มน้ำแม่กลองบริเวณจังหวัดราชบุรีและบางส่วนของจังหวัดกาญจนบุรี ลุ่มน้ำมูลบริเวณจังหวัดนครราชสีมา และบางส่วนของลุ่มน้ำชายฝั่งทะเลประจวบคีรีขันธ์

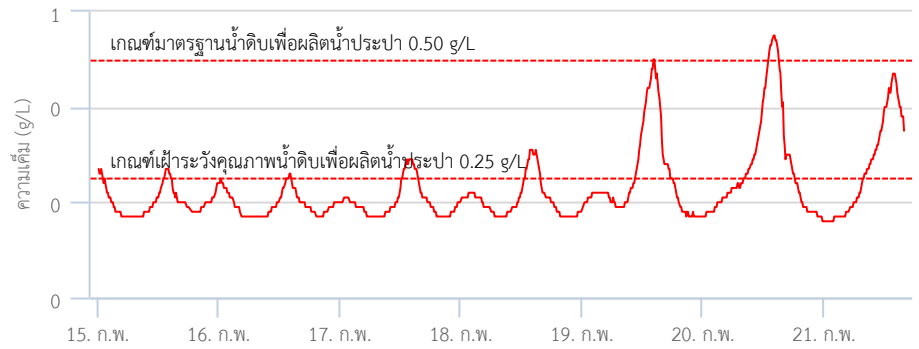
# คุณภาพน้ำ

## แม่น้ำเจ้าพระยา

จากการตรวจวัดค่าความเค็มโดยการประปานครหลวง เก็บตลอดลำน้ำเจ้าพระยา พบว่า สถานการณ์ความเค็มบริเวณลำน้ำเจ้าพระยา **เกินเกณฑ์เฝ้าระวัง** **คุณภาพน้ำดิบเพื่อผลิตน้ำประปา วัดค่าความเค็มได้ 0.34 กรัม/ลิตร** (เกณฑ์เฝ้าระวังคุณภาพน้ำดิบเพื่อผลิตน้ำประปา 0.25 กรัม/ลิตร เกณฑ์มาตรฐานน้ำดิบเพื่อผลิตน้ำประปา 0.50 กรัม/ลิตร และเกณฑ์มาตรฐานน้ำดิบเพื่อการเกษตร 2.00 กรัม/ลิตร)



กราฟเปรียบเทียบคุณภาพน้ำ:ลำแคว



กราฟเปรียบเทียบคุณภาพน้ำ:รพ.ศิริราช

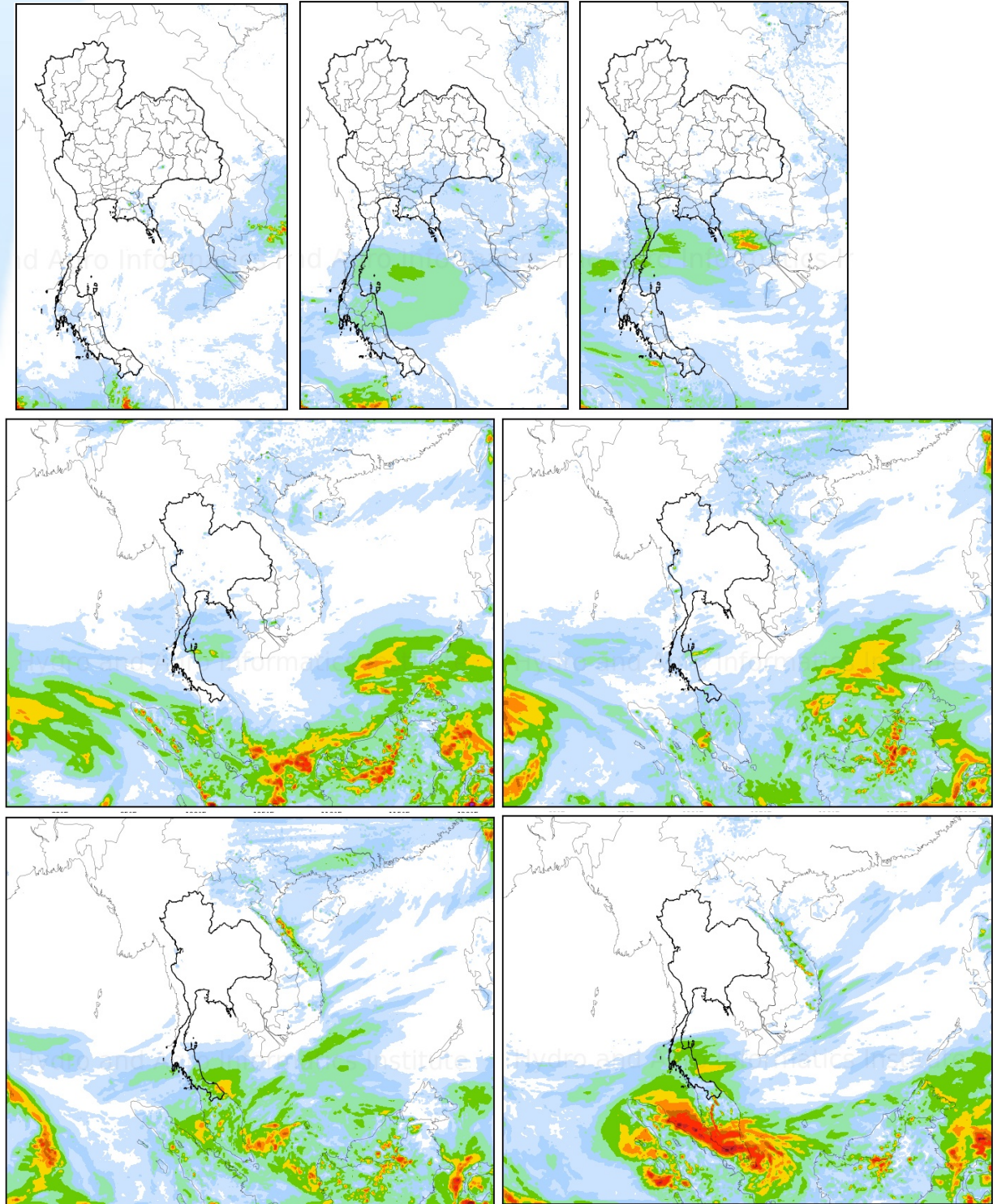


ที่มา : กรมประปานครหลวง



## คาดการณ์ปริมาณฝน

จากแผนภาพคาดการณ์ปริมาณฝนสะสมรายวันล่วงหน้า 7 วัน ความละเอียด 3x3 กิโลเมตร และ 9x9 กิโลเมตร จากแบบจำลอง WRF-ROMS คาดการณ์ฝน ช่วงวันที่ 21-23 ก.พ. 60 บริเวณความกดอากาศสูงกำลังปานกลางจากประเทศจีนจะแผ่เสริมลงมาปกคลุมประเทศไทยตอนบน ประกอบกับลมมรสุมตะวันออกเฉียงเหนือที่พัดปกคลุมอ่าวไทยและภาคใต้จะมีกำลังแรงขึ้น ส่งผลให้ภาคใต้มีฝนตกเล็กน้อยถึงปานกลางในบางพื้นที่ ช่วงวันที่ 24-27 ก.พ. 60 บริเวณความกดอากาศสูงกำลังแรงอีกระลอกจากประเทศจีนจะแผ่เสริมลงมาปกคลุมประเทศไทยตอนบน ประกอบกับลมมรสุมตะวันออกเฉียงเหนือมีกำลังแรงขึ้น ส่งผลให้เกิดแนวปะทะของความกดอากาศกับความชื้นในพื้นที่ ทำให้เกิดฝนได้ในบางบริเวณของประเทศไทยตอนบน ส่วนลมมรสุมตะวันออกเฉียงเหนือที่พัดปกคลุมอ่าวไทยและภาคใต้จะมีกำลังแรงขึ้น ประกอบกับเกิดการก่อตัวของหย่อมความกดอากาศต่ำจากเกาะบอร์เนียวเคลื่อนตัวเข้าใกล้ชายฝั่งประเทศมาเลเซียตอนล่าง ทำให้เกิดแนวลมพัดสอบบริเวณภาคใต้ตอนล่าง ส่งผลให้ภาคใต้ยังคงมีฝนต่อเนื่องและอาจมีฝนตกหนักบางแห่งในช่วงวันที่ 26-27 ก.พ. 60



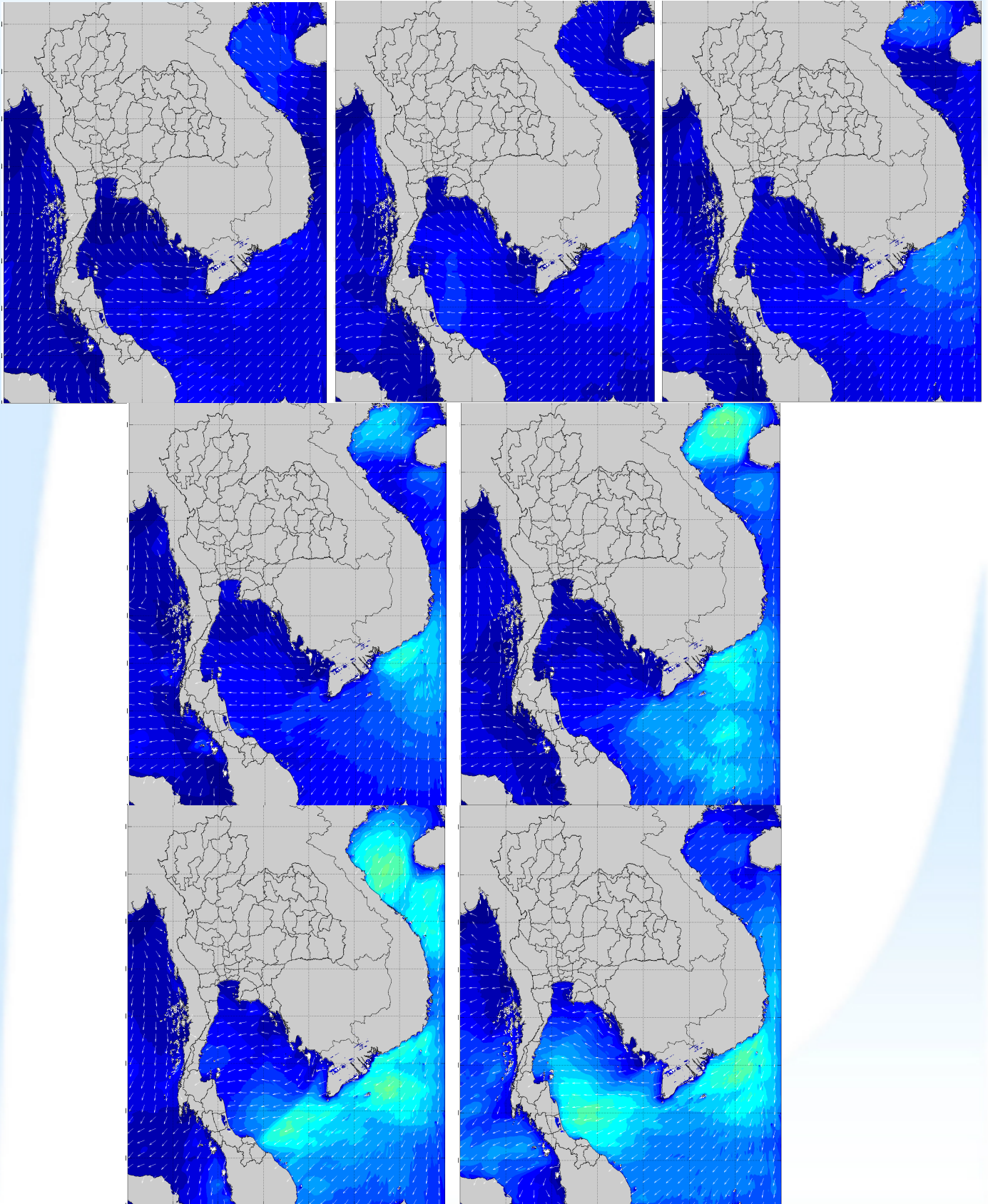
ข้อมูลคาดการณ์ ณ วันที่ 20 ก.พ. 60 คาดการณ์ระหว่างวันที่ 21-27 ก.พ. 60  
ที่มา : สถาบันสารสนเทศทรัพยากรน้ำและการเกษตร (องค์การมหาชน)

หมายเหตุ : ความแม่นยำของการคาดการณ์สภาวะฝนจะลดลง เมื่อระยะเวลาการคาดการณ์ยาวขึ้น โดยความแม่นยำสูงสุดอยู่ที่ 3 วันแรกของข้อมูลคาดการณ์ สำหรับผลแบบจำลองอยู่ในระยะวิจัยและพัฒนา โปรดใช้วิจารณญาณในการนำข้อมูลไปใช้



## คาดการณ์ความสูงและทิศทางของคลื่นทะเลบริเวณอ่าวไทยและอันดามัน

ผลคาดการณ์ความสูงและคลื่นลมจากแบบจำลอง SWAN ช่วงวันที่ 21-23 ก.พ. 60 สมมติสมมติตะวันออกเฉียงเหนือที่พัดปกคลุมอ่าวไทยและภาคใต้มีกำลังแรงขึ้นเล็กน้อย ส่งผลให้คลื่นลมในทะเลฝั่งอ่าวไทยและฝั่งอันดามันมีกำลังแรงขึ้น โดยจะมีคลื่นสูงประมาณ 1 เมตร



ข้อมูลคาดการณ์ ณ วันที่ 20 ก.พ.60 คาดการณ์ระหว่างวันที่ 21-27 ก.พ. 60

ที่มา : สถาบันสารสนเทศทรัพยากรน้ำและการเกษตร (องค์การมหาชน)