



สถานการณ์ปัจจุบัน

ปริมาณฝน	2
ความชื้น	3
ปริมาณน้ำในอ่างเก็บน้ำ	4
ระดับน้ำท่า	5

คาดการณ์

ปริมาณฝน	8
ความสูงและทิศทางคลื่น	
ทะเลบริเวณอ่าวไทยและ	9
อันดามัน	

ติดตามสถานการณ์ภัยแล้ง

สัปดาห์ที่ 07/2560

ระหว่างวันที่ 8 - 14 กุมภาพันธ์ 2560

สถานการณ์ปัจจุบัน

สัปดาห์นี้ภาคใต้ยังคงมีฝนตกกระจายในบางพื้นที่ โดยมีปริมาณฝนสะสมสูงสุด 7 วัน จากระบบโทรมาตรอัตโนมัติตรวจวัดปริมาณฝนสะสม พบว่า จังหวัดนครศรีธรรมราช ตำบลขุนทะเล วัดได้ 39.6 มิลลิเมตร ประกอบกับมรสุมตะวันออกเฉียงเหนือที่พัดปกคลุมอ่าวไทยและภาคใต้มีกำลังแรงขึ้น ลักษณะดังกล่าวทำให้บริเวณประเทศไทยตอนบนมีอากาศเย็นกับมีอากาศหนาวในภาคเหนือและภาคตะวันออกเฉียงเหนือ

ระดับน้ำในแม่น้ำสำคัญ พบว่า พื้นที่ส่วนใหญ่ของภาคเหนือระดับน้ำอยู่ในเกณฑ์น้ำน้อย ภาคตะวันออกเฉียงเหนือและภาคตะวันออกกระดับน้ำอยู่ในเกณฑ์น้ำปานกลาง ภาคกลางและภาคใต้ระดับน้ำอยู่ในเกณฑ์น้ำมาก

ปัจจุบันมีปริมาณน้ำกักเก็บทั่วประเทศอยู่ที่ 46,092 ล้านลูกบาศก์เมตร คิดเป็น 65% ของความจุ และเป็นน้ำใช้การได้จริง 22,566 ล้านลูกบาศก์เมตร สำหรับปริมาณน้ำใช้การ ณ วันที่ 14 ก.พ. 60 ที่ลุ่มน้ำเจ้าพระยา โดยที่เขื่อนภูมิพล เขื่อนสิริกิติ์ เขื่อนแควน้อย และเขื่อนป่าสักฯ อยู่ที่ 2,797 3,536 604 และ 650 ล้านลบ.ม. ตามลำดับ สำหรับลุ่มน้ำแม่กลอง ที่เขื่อนศรีนครินทร์ และเขื่อนวชิราลงกรณ 3,133 และ 2,265 ล้านลบ.ม. ตามลำดับ

คาดการณ์

คาดการณ์ฝน ช่วงวันที่ 14-16 ก.พ. 60 บริเวณความกดอากาศสูงกำลังแรงจากประเทศจีน ได้แผ่ลงมาปกคลุมประเทศไทยตอนบนแล้ว และจะทวีกำลังแรงขึ้น โดยเฉพาะช่วงวันที่ 14-16 ก.พ. 60 แนวความกดอากาศสูงที่ 1020 เฮกโตปาสคาล ซึ่งเป็นอากาศหนาวจะแผ่ลึกลงมาถึงบริเวณภาคกลางและภาคตะวันออก ทำให้ลมมรสุมตะวันออกเฉียงเหนือที่พัดปกคลุมอ่าวไทยและภาคใต้มีกำลังแรงขึ้น ส่งผลให้ภาคใต้ยังคงมีฝนเล็กน้อย ช่วงวันที่ 17-20 ก.พ. 60 บริเวณความกดอากาศสูงที่แผ่ลงมาปกคลุมประเทศไทยตอนบนจะมีกำลังอ่อนลง แต่ลมมรสุมตะวันออกเฉียงเหนือที่พัดปกคลุมอ่าวไทยและภาคใต้จะยังคงมีกำลังแรง ประกอบกับหย่อมความกดอากาศต่ำปกคลุมบริเวณชายฝั่งประเทศมาเลเซียตอนล่างส่งผลให้ภาคใต้ตอนล่างจะยังคงมีฝนเล็กน้อยถึงปานกลางต่อเนื่อง

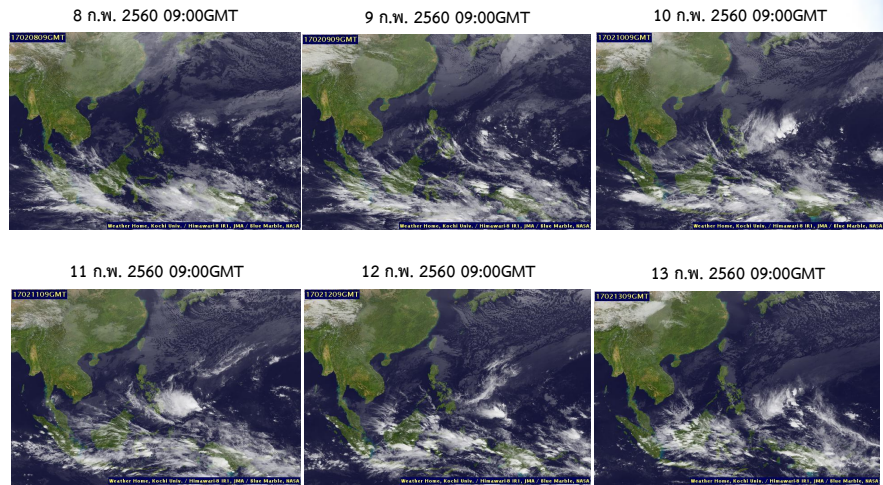
คาดการณ์สมดุลงน้ำ ช่วงเดือนมีนาคม คาดว่าจะเกิดการขาดแคลนน้ำเพื่อทำการเกษตรในพื้นที่การเกษตรนอกเขตชลประทาน โดยเฉพาะในพื้นที่ลุ่มน้ำปิงตอนล่าง ลุ่มน้ำวัง ลุ่มน้ำยม ลุ่มน้ำน่าน ลุ่มน้ำโขง ลุ่มน้ำชี ลุ่มน้ำบางปะกง ลุ่มน้ำปราจีนบุรี ลุ่มน้ำแม่กลอง บริเวณจังหวัดราชบุรีและบางส่วนของจังหวัดกาญจนบุรี ลุ่มน้ำมูลบริเวณจังหวัดนครราชสีมา และบางส่วนของลุ่มน้ำชายฝั่งทะเลประจวบคีรีขันธ์

คาดการณ์คลื่น ช่วงวันที่ 14-16 ก.พ. 60 ลมมรสุมตะวันออกเฉียงเหนือที่พัดปกคลุมอ่าวไทยและภาคใต้มีกำลังแรง ส่งผลให้คลื่นลมในทะเลอ่าวไทยจะมีกำลังแรงขึ้นโดยจะมีคลื่นสูงประมาณ 1-2 เมตร ส่วนบริเวณแนวชายฝั่งของจังหวัดสงขลา ปัตตานี และนราธิวาส จะมีคลื่นสูงประมาณ 2-3 เมตร

ปริมาณฝน วันที่ 8 - 14 กุมภาพันธ์ 2560

เมฆ

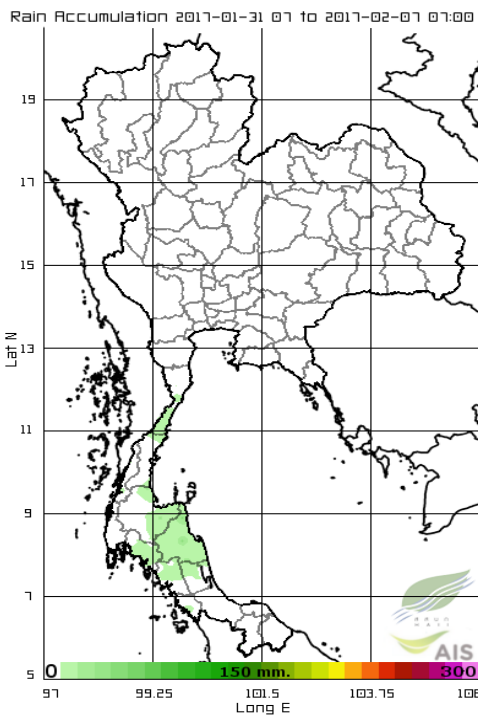
สัปดาห์นี้มีกลุ่มเมฆปกคลุมภาคใต้ในบางพื้นที่ โดยเฉพาะในช่วงต้นสัปดาห์ ทำให้บริเวณดังกล่าวมีฝนตกกระจายในพื้นที่



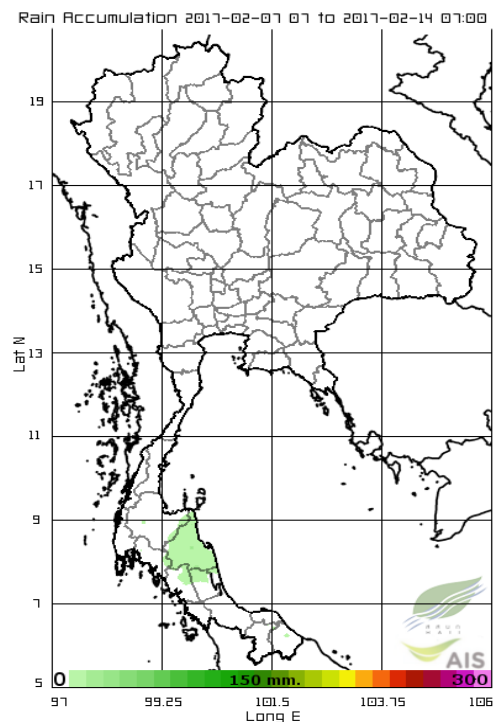
แผนที่เมฆ

ที่มา : มหาวิทยาลัยโคซี่

สัปดาห์นี้ ระหว่างวันที่ 31 ม.ค.- 6 ก.พ. 60



สัปดาห์นี้ ระหว่างวันที่ 7 ก.พ.- 13 ก.พ. 60



สัปดาห์นี้ภาคใต้ยังคงมีฝนตกกระจายในบางพื้นที่ โดยมีปริมาณฝนสะสมสูงสุด 7 วัน จากระบบโทรมาตรอัตโนมัติ ตรวจวัดปริมาณฝนสะสม พบว่า จังหวัดนครศรีธรรมราช ตำบลขุนทะเล วัดได้ 39.6 มิลลิเมตร

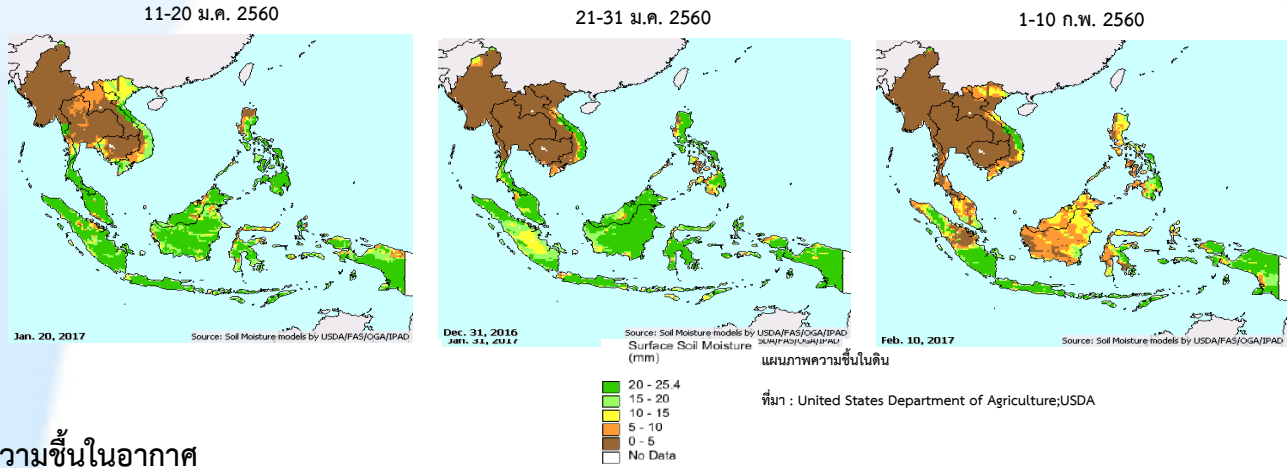
แผนที่ปริมาณฝน

ที่มา : สถาบันสารสนเทศสุขภาพน้ำและการเกษตร(องค์การมหาชน)

ความชื้น

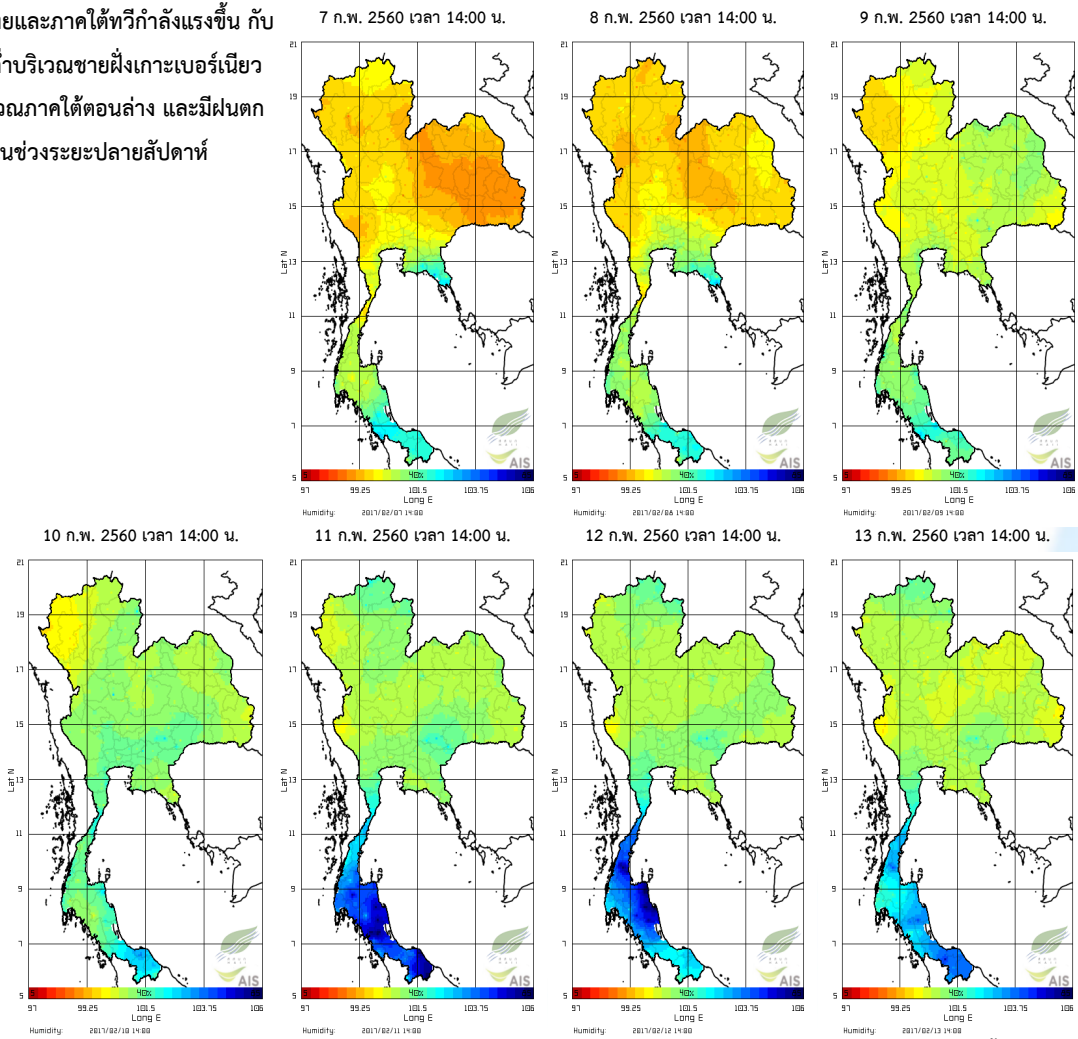
ความชื้นผิวดิน

ช่วงวันที่ 1-10 กุมภาพันธ์ 2560 ประเทศไทยมีความชื้นในดินต่ำมาก เนื่องจากบริเวณดังกล่าวมีความกดอากาศสูงกำลังค่อนข้างแรงจากประเทศจีนแผ่ปกคลุมประเทศไทยและทะเลจีนใต้ตลอดช่วง สำหรับภาคใต้บางพื้นที่มีความชื้นในดินค่อนข้างสูงเนื่องจากมีฝนตกกระจายบางพื้นที่



ความชื้นในอากาศ

วันที่ 11-13 ก.พ. 2560 บริเวณภาคใต้มีความชื้นในอากาศค่อนข้างสูง เนื่องจากลมมรสุมตะวันออกเฉียงเหนือที่พัดปกคลุมอ่าวไทยและภาคใต้ทวีกำลังแรงขึ้น กับมีหย่อมความกดอากาศต่ำบริเวณชายฝั่งเกาะเบอร์เนียวทำให้เกิดลมพัดสอบบริเวณภาคใต้ตอนล่าง และมีฝนตกกระจายบริเวณดังกล่าวในช่วงระยะปลายสัปดาห์



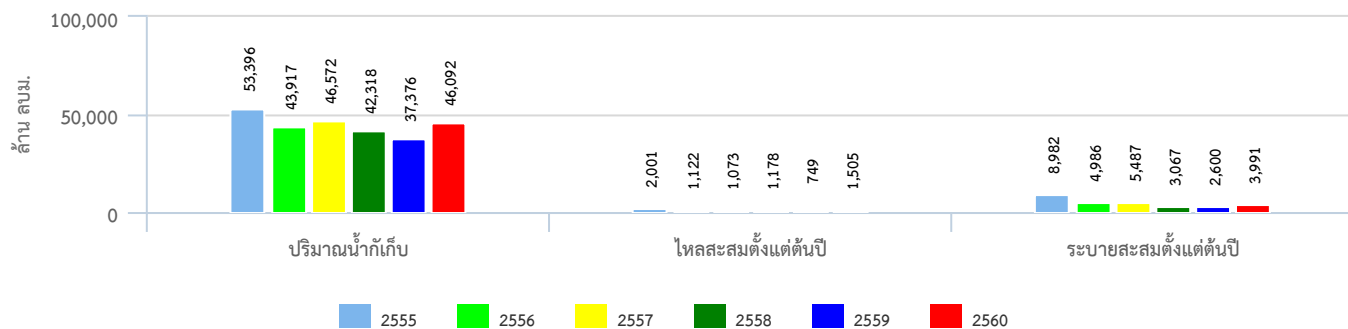
ที่มา : สถาบันสารสนเทศทรัพยากรน้ำและการเกษตร (องค์การมหาชน)

ปริมาณน้ำในอ่างเก็บน้ำ

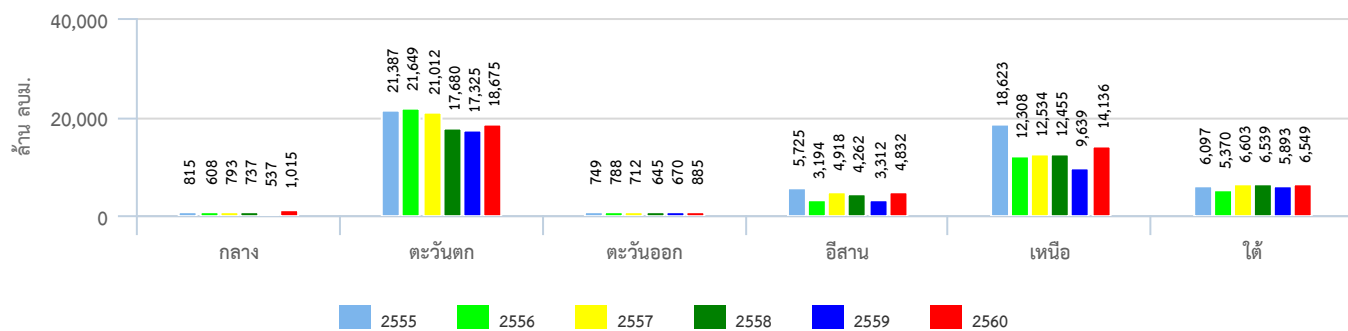
สภาพน้ำในอ่างเก็บน้ำทั่วประเทศ

ปัจจุบันมีปริมาณน้ำกักเก็บทั่วประเทศอยู่ที่ 46,092 ล้านลูกบาศก์เมตร คิดเป็น 65% ของความจุ และเป็นน้ำใช้การได้จริง 22,566 ล้านลูกบาศก์เมตร สำหรับปริมาณน้ำใช้การ ณ วันที่ 14 ก.พ. 60 ที่ลุ่มน้ำเจ้าพระยา โดยที่เขื่อนภูมิพล เขื่อนสิริกิติ์ เขื่อนแควน้อย และเขื่อนป่าสักฯ อยู่ที่ 2,797 3,536 604 และ 650 ล้านลบ.ม. ตามลำดับ สำหรับลุ่มน้ำแม่กลอง ที่เขื่อนศรีนครินทร์ และเขื่อนวชิราลงกรณ 3,133 และ 2,265 ล้านลบ.ม. ตามลำดับ

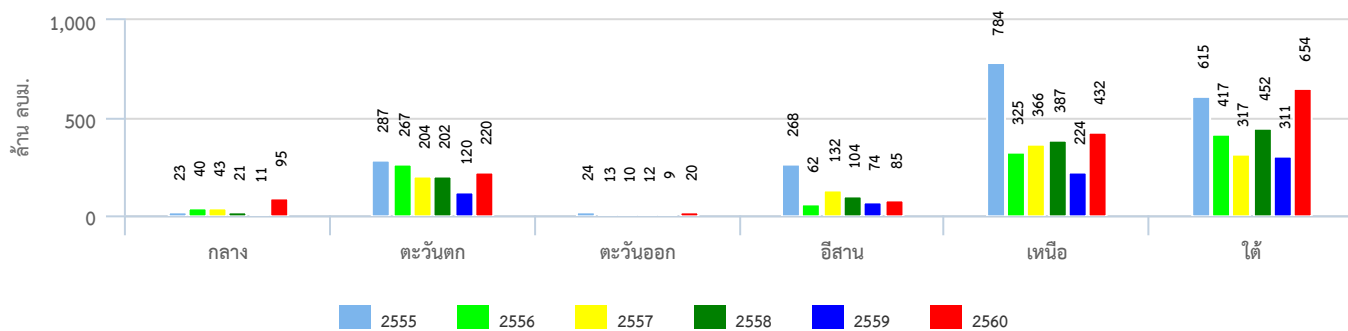
สถานการณ์น้ำในอ่างเก็บน้ำขนาดใหญ่



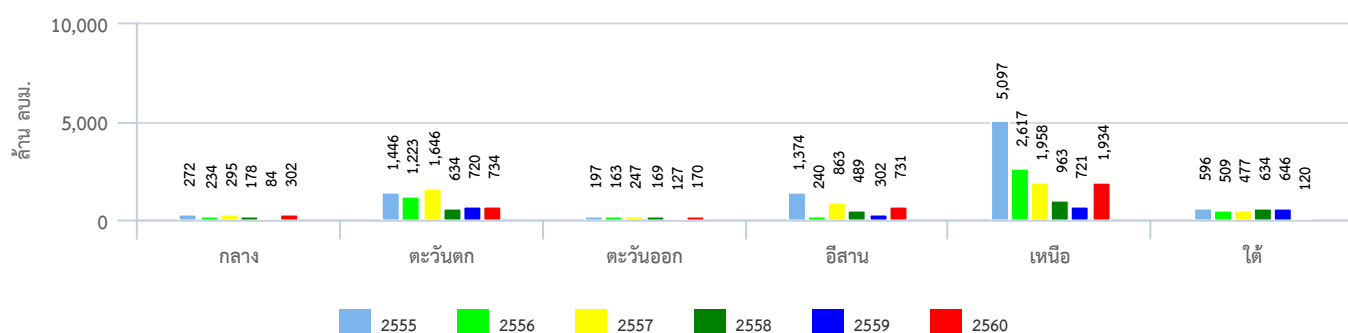
ปริมาณน้ำเก็บกักรายภาค



ปริมาณน้ำไหลลงอ่างฯสะสมตั้งแต่ต้นปีรายภาค

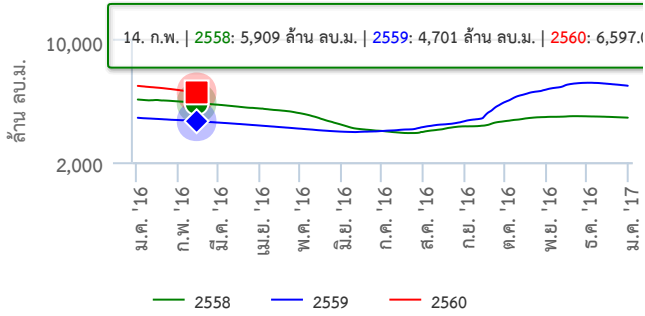


ปริมาณน้ำระบายสะสมตั้งแต่ต้นปีรายภาค

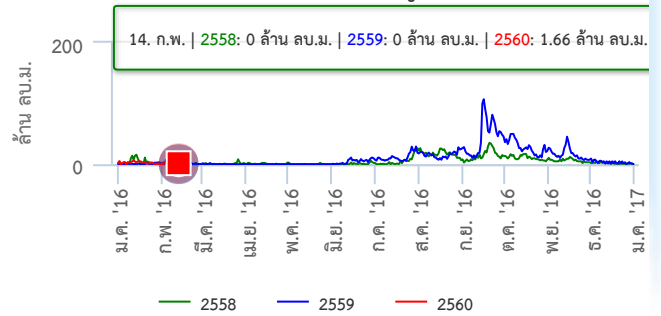


สภาพน้ำในอ่างเก็บน้ำขนาดใหญ่ในพื้นที่ลุ่มน้ำเจ้าพระยา

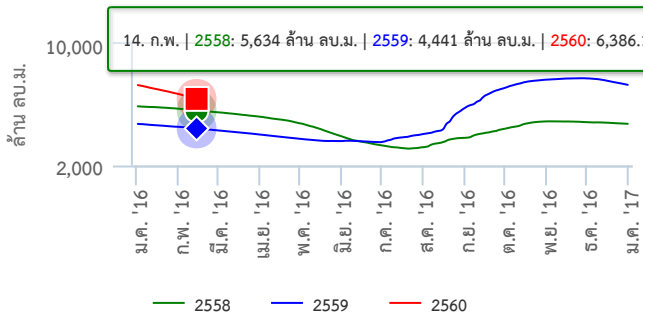
ปริมาณน้ำในเขื่อน ภูมิพล



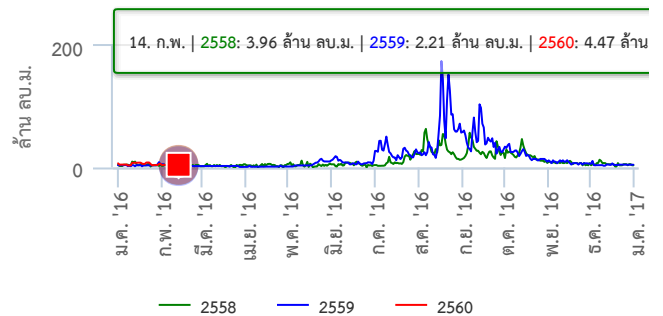
ปริมาณน้ำไหลลงเขื่อน ภูมิพล



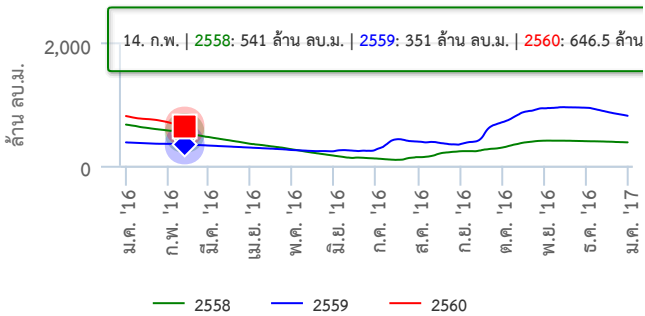
ปริมาณน้ำในเขื่อน สิริกิติ์



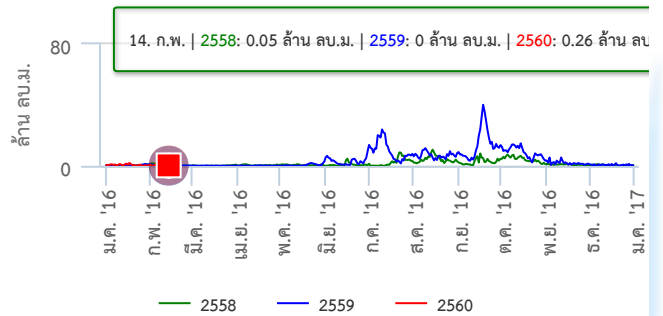
ปริมาณน้ำไหลลงเขื่อน สิริกิติ์



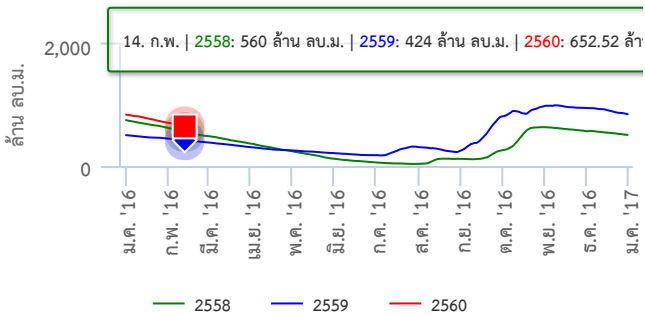
ปริมาณน้ำในเขื่อน แควน้อย



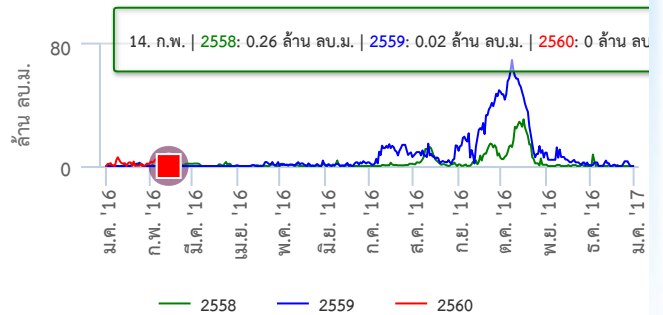
ปริมาณน้ำไหลลงเขื่อน แควน้อย



ปริมาณน้ำในเขื่อน ป่าสัก

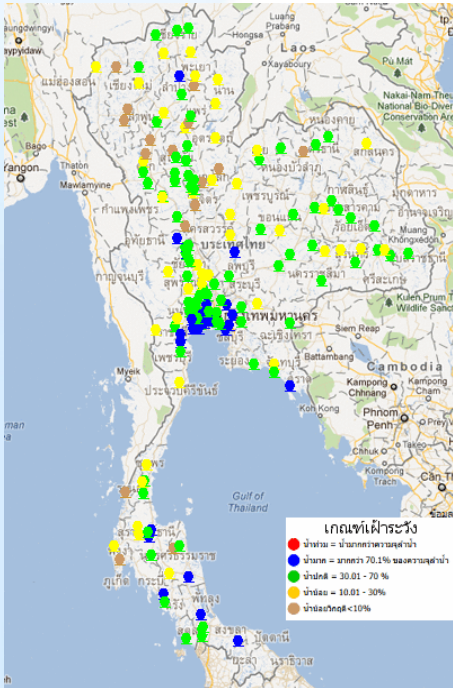


ปริมาณน้ำไหลลงเขื่อน ป่าสัก

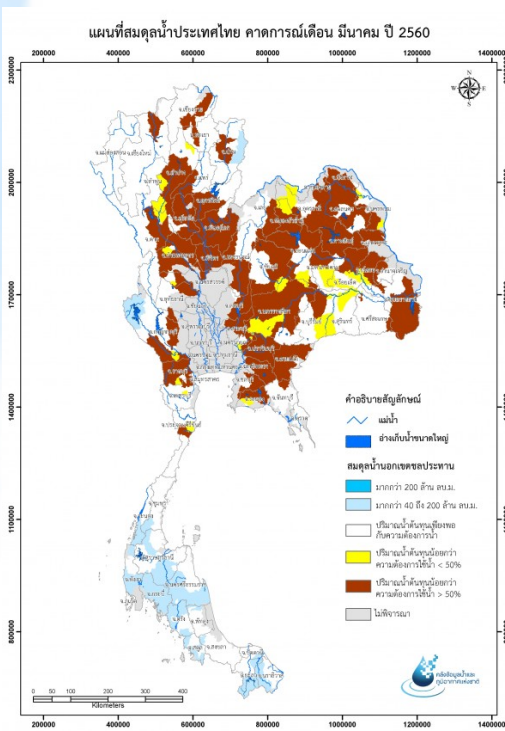


ระดับน้ำท่า

จากการระบบโทรมาตรตรวจวัดระดับน้ำอัตโนมัติ ของ สสนก. ณ เวลา 10.00 น. พบว่า พื้นที่ส่วนใหญ่ของภาคเหนือระดับน้ำอยู่ในเกณฑ์น้ำน้อย ภาคตะวันออกเฉียงเหนือและภาคตะวันออกระดับน้ำอยู่ในเกณฑ์น้ำปานกลาง ภาคกลางและภาคใต้ระดับน้ำอยู่ในเกณฑ์น้ำมาก



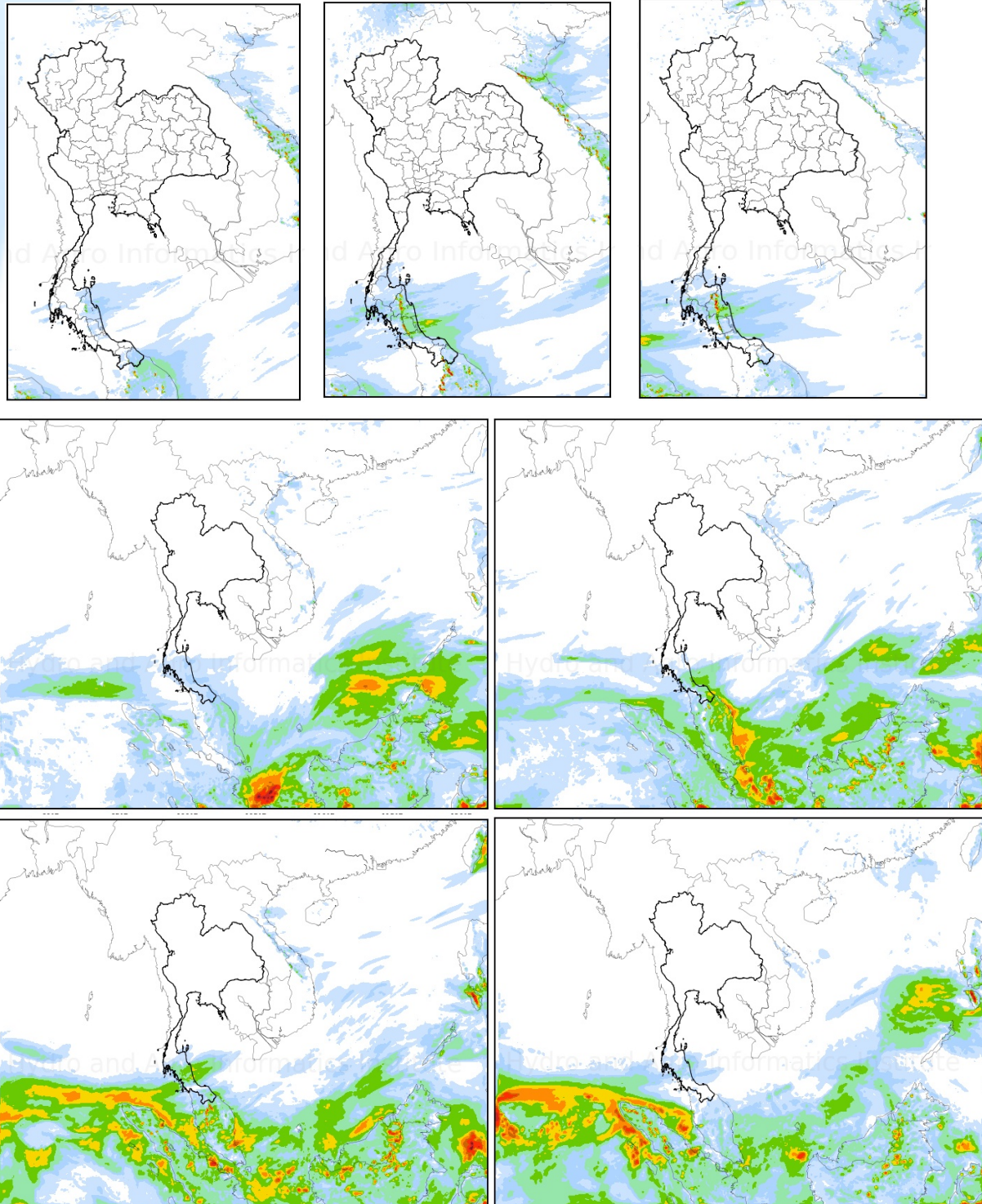
สมดุลงน้ำ



ช่วงเดือนมีนาคม คาดว่าจะเกิดการขาดแคลนน้ำเพื่อทำการเกษตรในพื้นที่การเกษตรนอกเขตชลประทาน โดยเฉพาะในพื้นที่ลุ่มน้ำปิงตอนล่าง วัง ยม น่าน โขง ชี บางประกง ปราจีนบุรี ลุ่มน้ำแม่กลองบริเวณจังหวัดราชบุรีและบางส่วนของจังหวัดกาญจนบุรี ลุ่มน้ำมูลบริเวณจังหวัดนครราชสีมา และบางส่วนของลุ่มน้ำชายฝั่งทะเลประจวบคีรีขันธ์

คาดการณ์ปริมาณฝน

จากแผนภาพคาดการณ์ปริมาณฝนสะสมรายวันล่วงหน้า 7 วัน ความละเอียด 3x3 กิโลเมตร และ 9x9 กิโลเมตร จากแบบจำลอง WRF-ROMS คาดการณ์ฝน ช่วงวันที่ 14-16 ก.พ. 60 บริเวณความกดอากาศสูงกำลังแรงจากประเทศจีน ได้แผ่ลงมาปกคลุมประเทศไทยตอนบนแล้ว และจะทวีกำลังแรงขึ้น โดยเฉพาะช่วงวันที่ 14-16 ก.พ. 60 แนวความกดอากาศสูงที่ 1020 เฮกโตปาสคาล ซึ่งเป็นอากาศหนาวจะแผ่ลึกลงมาถึงบริเวณภาคกลางและภาคตะวันออก ทำให้ลมมรสุมตะวันออกเฉียงเหนือที่พัดปกคลุมอ่าวไทยและภาคใต้ทวีกำลังแรงขึ้น ส่งผลให้ภาคใต้ยังคงมีฝนเล็กน้อย ช่วงวันที่ 17-20 ก.พ. 60 บริเวณความกดอากาศสูงที่แผ่ลงมาปกคลุมประเทศไทยตอนบนจะมีกำลังอ่อนลง แต่ลมมรสุมตะวันออกเฉียงเหนือที่พัดปกคลุมอ่าวไทยและภาคใต้จะยังคงมีกำลังแรง ประกอบกับหย่อมความกดอากาศต่ำปกคลุมบริเวณชายฝั่งประเทศมาเลเซียตอนล่างส่งผลให้ภาคใต้ตอนล่างจะยังคงมีฝนเล็กน้อยถึงปานกลางต่อเนื่อง



ข้อมูลคาดการณ์ วันที่ 13 ก.พ. 60 คาดการณ์ระหว่างวันที่ 14-20 ก.พ. 60

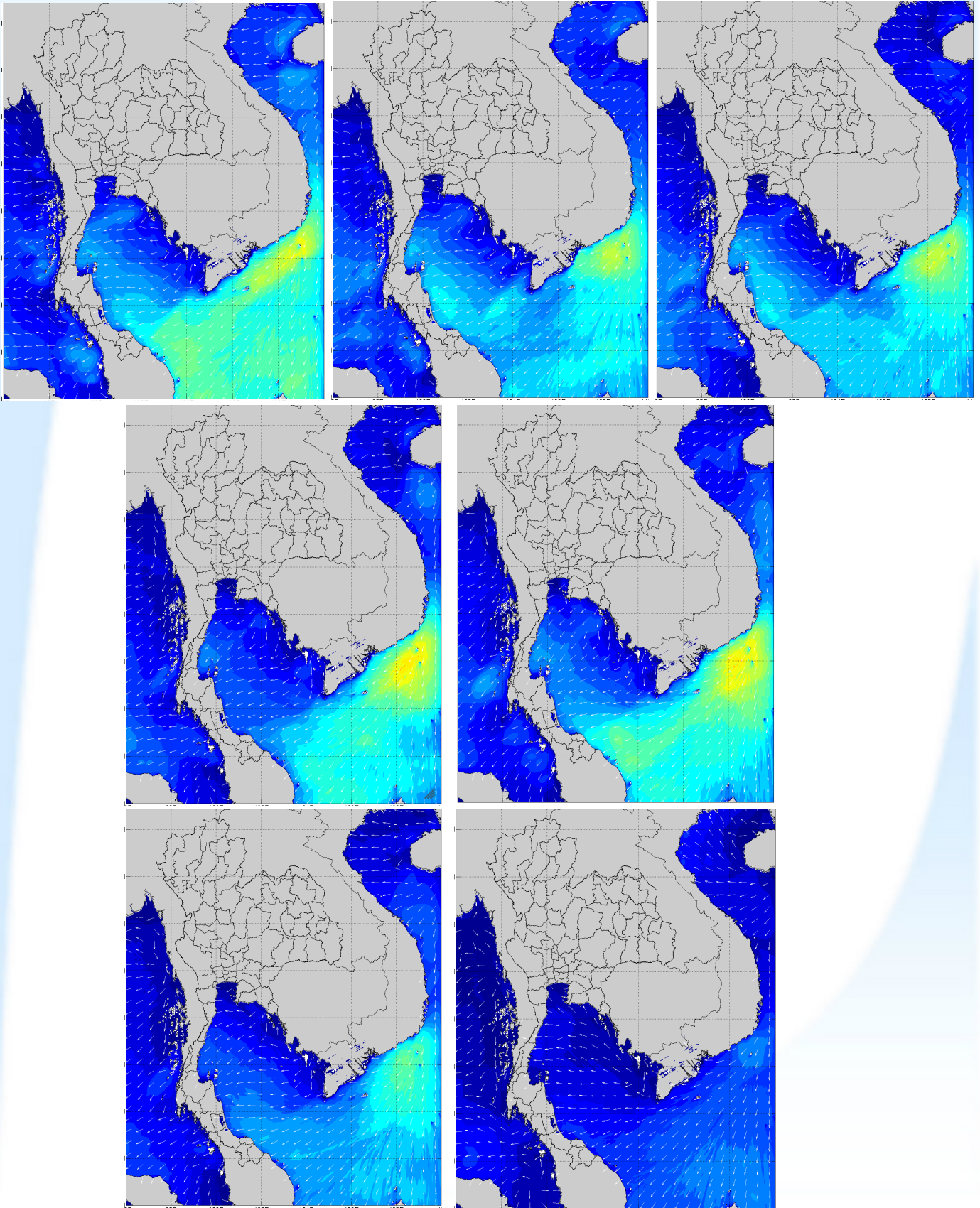
ที่มา : สถาบันสารสนเทศทรัพยากรน้ำและการเกษตร (องค์การมหาชน)

หมายเหตุ : ความแม่นยำของการคาดการณ์สภาวะฝนจะลดลง เมื่อระยะเวลาการคาดการณ์ยาวขึ้น โดยความแม่นยำสูงสุดอยู่ที่ 3 วันแรกของข้อมูลคาดการณ์ สำหรับผลแบบจำลองที่อยู่ในระยะวิจัยและพัฒนา โปรดใช้วิจารณญาณในการนำข้อมูลไปใช้

คาดการณ์ความสูงและทิศทางของคลื่นทะเลบริเวณอ่าวไทยและอันดามัน

ผลคาดการณ์ความสูงและคลื่นลมจากแบบจำลอง SWAN ช่วงวันที่ 14-16 ก.พ. 60 ลมมรสุมตะวันออกเฉียงเหนือที่พัดปกคลุมอ่าวไทยและภาค

ใต้มีกำลังแรง ส่งผลให้คลื่นลมในทะเลอ่าวไทยจะมีกำลังแรงขึ้นโดยจะมีคลื่นสูงประมาณ 1-2 เมตร ส่วนบริเวณแนวชายฝั่งของจังหวัดสงขลา ปัตตานี และนราธิวาส จะมีคลื่นสูงประมาณ 2-3 เมตร



ข้อมูลคาดการณ์ ณ วันที่ 13 ก.พ.60 คาดการณ์ระหว่างวันที่ 14-20 ก.พ. 60
ที่มา : สถาบันสารสนเทศทรัพยากรน้ำและการเกษตร (องค์การมหาชน)