



## สถานการณ์ปัจจุบัน

ปริมาณฝน	2
ความชื้น	3
ปริมาณน้ำในอ่างเก็บน้ำ	4
ระดับน้ำท่า	5
น้ำเค็มรุกล้ำ	6
การเพาะปลูกพืชฤดูแล้ง	7

## คาดการณ์

ปริมาณฝน	8
ระดับน้ำท่า	9
ความสูงและทิศทางคลื่น	9
ทะเลบริเวณอ่าวไทยและอันดามัน	

## ติดตามสถานการณ์ภัยแล้ง

สัปดาห์ที่ 05/2560

ระหว่างวันที่ 25 - 31 มกราคม 2560

## สถานการณ์ปัจจุบัน

สัปดาห์นี้ บริเวณประเทศไทยตอนบนมีอากาศเย็น กับมีอากาศหนาวบางพื้นที่ในภาคเหนือและภาคตะวันออกเฉียงเหนือ เนื่องจากบริเวณความกดอากาศสูงกำลังค่อนข้างแรงจากประเทศจีนอีกระลอกได้แผ่เสริมลงมาปกคลุมบริเวณดังกล่าว สำหรับภาคใต้มีฝนตกหนักแน่นในระยะแรกของสัปดาห์ เนื่องจากมรสุมตะวันออกเฉียงเหนือที่พัดปกคลุมภาคใต้ และอ่าวไทยมีกำลังแรง โดยมีปริมาณฝนสะสมสูงสุด 7 วัน จากระบบโทรมาตรอัตโนมัติตรวจวัดปริมาณฝนสะสม พบว่า ที่จังหวัดนราธิวาส ต.สุคริวัน วัดได้ 122.8 มิลลิเมตร รองลงมาที่จังหวัดปัตตานี ต.เขาตวม วัดได้ 118.6 มิลลิเมตร

ระดับน้ำในแม่น้ำสำคัญ พบว่า ภาคเหนือโดยส่วนใหญ่มีระดับน้ำน้อย ภาคตะวันออกเฉียงเหนือ และภาคตะวันออก มีระดับน้ำปานกลางถึงน้ำน้อย ภาคกลางมีระดับน้ำปานกลาง ภาคใต้ยังคงมีน้ำล้นตลิ่งที่ แม่น้ำตาปี ตำบลทุ่งหลวง อำเภอเวียงสระ จังหวัดสุราษฎร์ธานี แนวโน้มระดับน้ำทรงตัว และ แม่น้ำตาปี ตำบลท่าสะท้อ อำเภอพุนพิน จังหวัดสุราษฎร์ธานี แนวโน้มระดับน้ำลดลง คาดว่าจะกลับเข้าสู่สภาวะปกติภายในสัปดาห์ที่สองของเดือนกุมภาพันธ์

ส่วนอ่างเก็บน้ำขนาดใหญ่ทั้ง 34 แห่งทั่วประเทศ ปัจจุบันมีปริมาณน้ำกักเก็บทั้งประเทศอยู่ที่ 47,385 ล้านลูกบาศก์เมตร คิดเป็น 67% ของความจุ และเป็นน้ำใช้การได้จริง 23,858 ล้านลูกบาศก์เมตร สำหรับปริมาณน้ำใช้การ ณ วันที่ 31 ม.ค. 60 ที่ลุ่มน้ำเจ้าพระยา โดยที่เขื่อนภูมิพล เขื่อนสิริกิติ์ เขื่อนแควน้อย และเขื่อนป่าสักฯ อยู่ที่ 2,957 3,866 677 และ 712 ล้านลบ.ม. ตามลำดับ สำหรับลุ่มน้ำแม่กลอง ที่เขื่อนศรีนครินทร์ และเขื่อนวชิราลงกรณ 3,221 2,418 ล้านลบ.ม.

## คาดการณ์

คาดการณ์ฝน ช่วงวัน 31 ม.ค.- 2 ก.พ. 60 คาดว่า ภาคใต้จะกลับมามีฝนเพิ่มขึ้น เนื่องจากลมมรสุมตะวันออกเฉียงเหนือที่พัดปกคลุมอ่าวไทยและภาคใต้จะมีกำลังแรงขึ้น จากนั้น ในช่วงวันที่ 3-6 ก.พ. 60 บริเวณความกดอากาศสูงกำลังปานกลางยังคงแผ่ลงมาปกคลุมประเทศไทยตอนบน และจะอ่อนกำลังลงในช่วงวันที่ 5 ก.พ. ทำให้ลมมรสุมตะวันออกเฉียงเหนือที่พัดปกคลุมอ่าวไทยและภาคใต้ยังมีกำลังปานกลาง ประกอบกับจะมีหย่อมความกดอากาศต่ำเคลื่อนตัวเข้าสู่ทะเลจีนใต้ผ่านปลายแหลมญวน จากนั้นจะอ่อนกำลังลงเป็นหย่อมความกดอากาศต่ำกำลังอ่อน เคลื่อนตัวเข้าสู่ทะเลจีนใต้ตอนล่าง ทำให้เกิดแนวลมพัดสอระหว่างลมมรสุมตะวันออกเฉียงเหนือและแนวลมด้านบนของหย่อมความกดอากาศต่ำกำลังอ่อน ส่งผลให้ภาคใต้จะมีฝนเพิ่มขึ้นกับอาจมีฝนตกหนักได้บางแห่งในช่วงวันที่ 3-4 ก.พ.

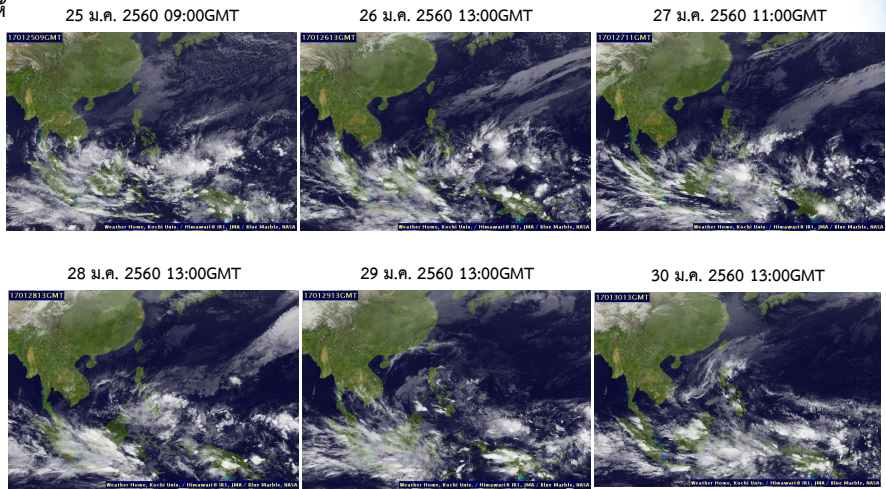
คาดการณ์สมุดน้ำ เดือนกุมภาพันธ์ คาดว่า จะเกิดการขาดแคลนน้ำเพื่อทำการเกษตรในพื้นที่การเกษตรนอกเขตชลประทาน โดยเฉพาะในพื้นที่ลุ่มน้ำน่าน ยม ปิงตอนล่าง โขง ซี และ ลุ่มน้ำมูล สำหรับลุ่มน้ำสาละวินคาดว่าจะมีปริมาณน้ำเพียงพอต่อการทำการเกษตร

คาดการณ์คลื่น เวลา 19.00 น. ระหว่างวันที่ 31 ม.ค.- 6 ก.พ. 60 คาดว่า คลื่นลมในอ่าวไทยจะมีกำลังแรงขึ้น โดยจะมีคลื่นสูงประมาณ 1-1.5 เมตร

# ปริมาณฝน วันที่ 25 - 31 มกราคม 2560

## เมฆ

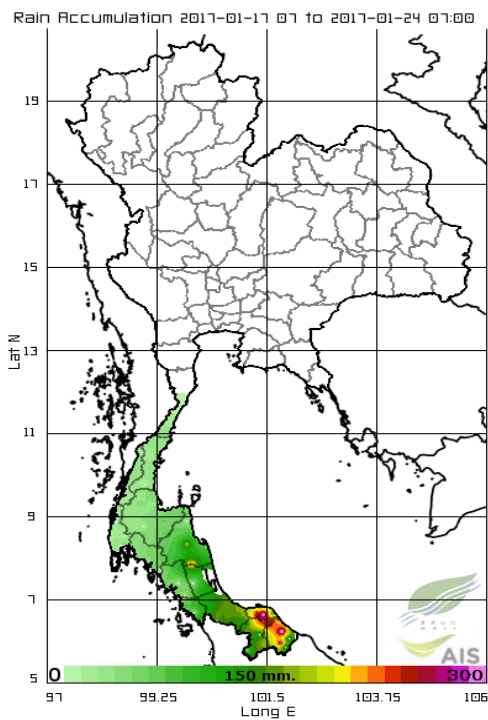
สัปดาห์นี้มีกลุ่มเมฆปกคลุมภาคใต้ในระยะต้นสัปดาห์ ทำให้ภาคใต้ฝั่งตะวันออก มีฝนหนาแน่น



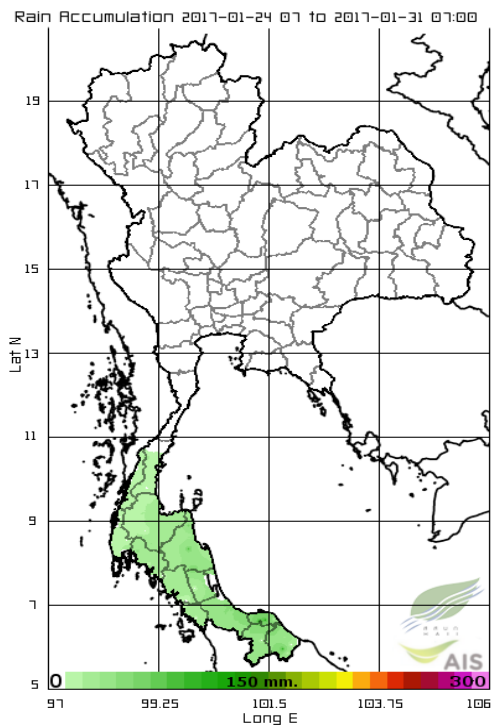
แผนที่เมฆ

ที่มา : มหาวิทยาลัยโคจี

## สัปดาห์ที่แล้ว ระหว่างวันที่ 17-23 ม.ค. 60



## สัปดาห์นี้ ระหว่างวันที่ 24-30 ม.ค. 60



สัปดาห์นี้ ภาคใต้มีฝนหนาแน่นส่วนมากในระยะครึ่งแรกของสัปดาห์ เนื่องจากมรสุมตะวันออกเฉียงเหนือที่พัดปกคลุมภาคใต้ และอ่าวไทยมีกำลังแรง โดยมีปริมาณฝนสะสมสูงสุด 7 วัน จากระบบโทรมาตรอัตโนมัติตรวจวัดปริมาณฝนสะสม พบว่า ที่จังหวัดนราธิวาส ต.สุคีริน วัดได้ 122.8 มิลลิเมตร รองลงมาที่ จังหวัดปัตตานี ต.เขาตุม วัดได้ 118.6 มิลลิเมตร

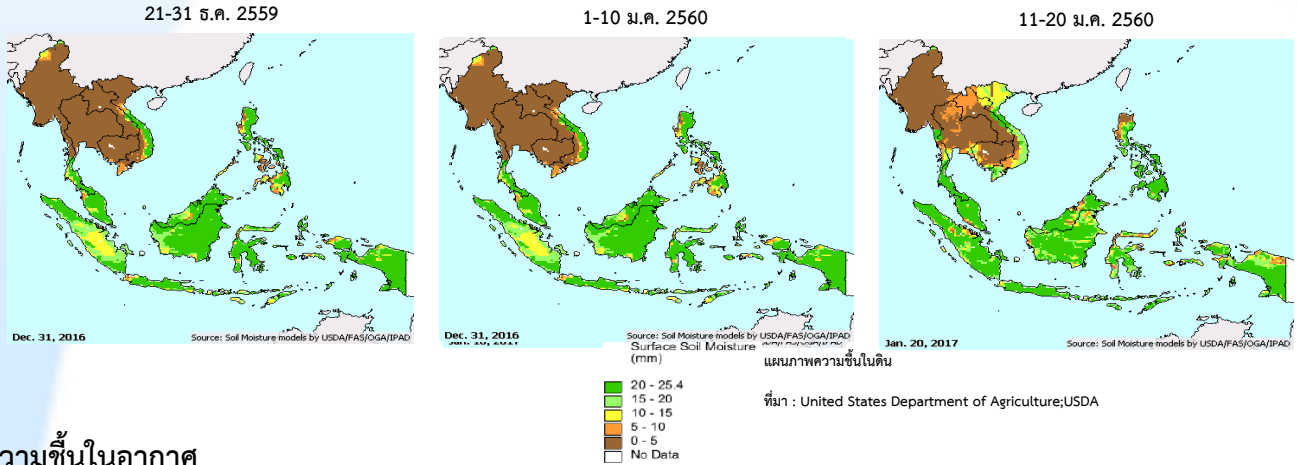
## แผนที่ปริมาณฝน

ที่มา : สถาบันสารสนเทศทรัพยากรน้ำและการเกษตร(องค์การมหาชน)

# ความชื้น

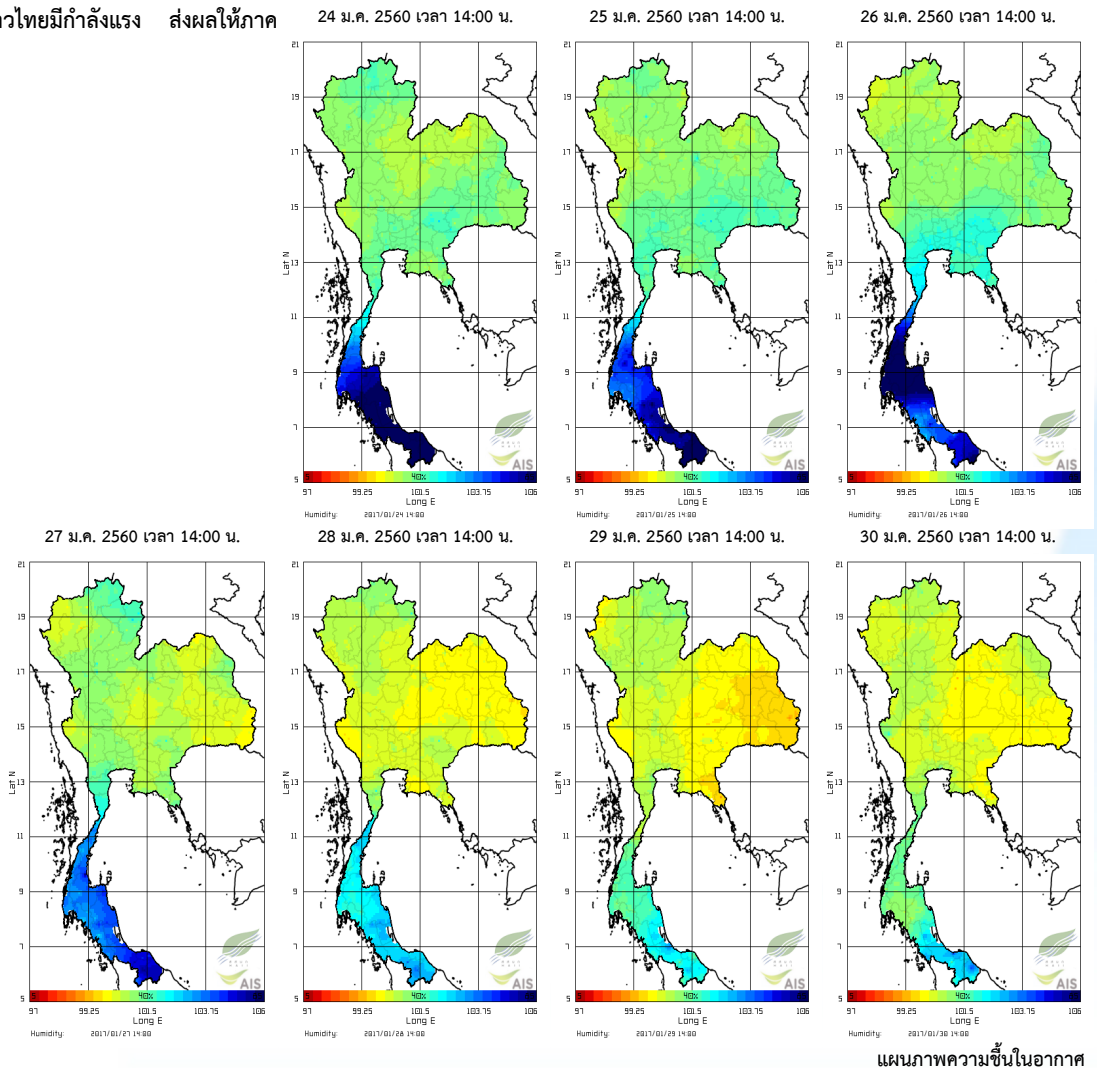
## ความชื้นผิวดิน

ช่วงวันที่ 1-10 มกราคม 2560 บริเวณภาคเหนือตอนบนมีความชื้นในดินต่ำมาก โดยเฉพาะบริเวณจังหวัดเชียงราย แพร่ และน่าน เนื่องจากบริเวณความกดอากาศสูงกำลังค่อนข้างแรงจากประเทศจีนแผ่ปกคลุมประเทศไทยและทะเลจีนใต้ตลอดช่วง สำหรับภาคใต้มีความชื้นในดินค่อนข้างสูงเนื่องจากเกิดฝนตกต่อเนื่องทั่วทุกพื้นที่ของภาค



## ความชื้นในอากาศ

ช่วงวันที่ 24-27 มกราคม 2560 ความชื้นในอากาศค่อนข้างสูงภาคใต้ เนื่องจากมรสุมตะวันออกเฉียงเหนือที่พัดปกคลุมภาคใต้และอ่าวไทยมีกำลังแรง ส่งผลให้ภาคใต้มีฝนตกหนาแน่น



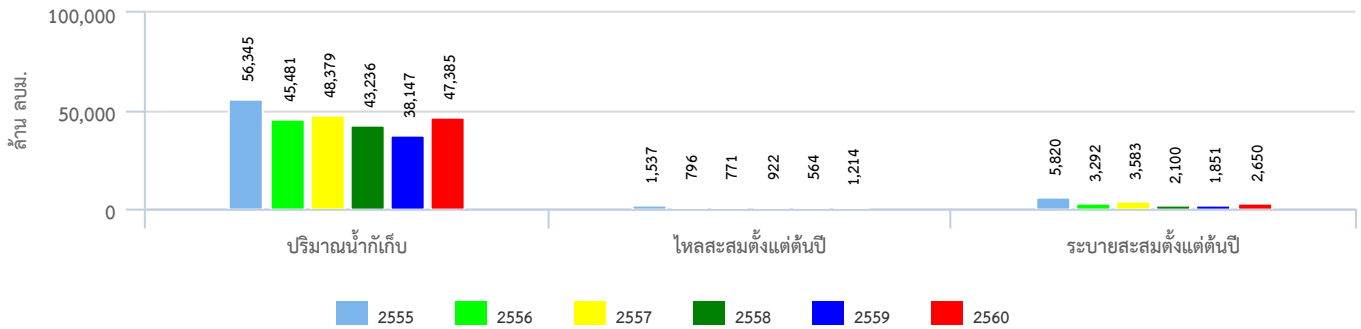
ที่มา : สถาบันสารสนเทศทรัพยากรน้ำและการเกษตร (องค์การมหาชน)

# ปริมาณน้ำในอ่างเก็บน้ำ

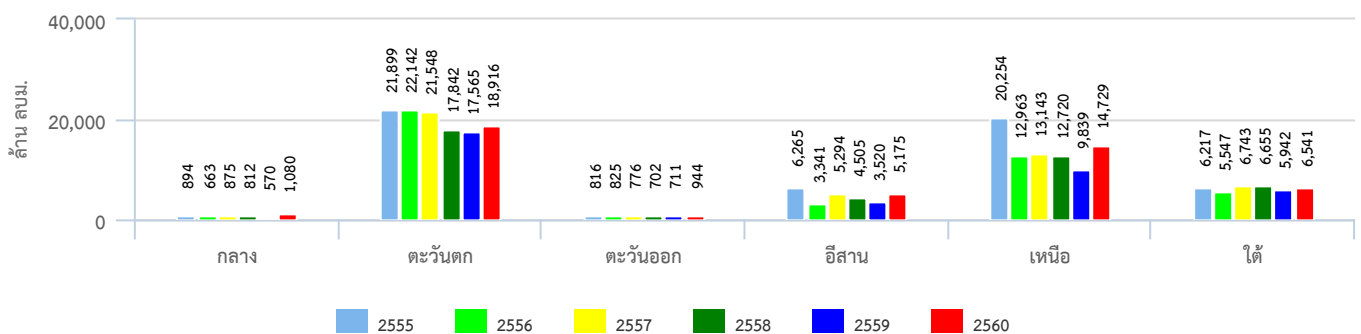
## สภาพน้ำในอ่างเก็บน้ำทั่วประเทศ

ปัจจุบันมีปริมาณน้ำกักเก็บทั่วประเทศอยู่ที่ 47,385 ล้านลูกบาศก์เมตร คิดเป็น 67% ของความจุ และเป็นน้ำใช้การได้จริง 23,858 ล้านลูกบาศก์เมตร สำหรับปริมาณน้ำใช้การ ณ วันที่ 31 ม.ค. 60 ที่ลุ่มน้ำเจ้าพระยา โดยที่เขื่อนภูมิพล เขื่อนสิริกิติ์ เขื่อนแควน้อย และเขื่อนป่าสักฯ อยู่ที่ 2,957 3,866 677 และ 712 ล้านลบ.ม. ตามลำดับ สำหรับลุ่มน้ำแม่กลอง ที่เขื่อนศรีนครินทร์ และเขื่อนวชิราลงกรณ 3,221 2,418 ล้านลบ.ม.

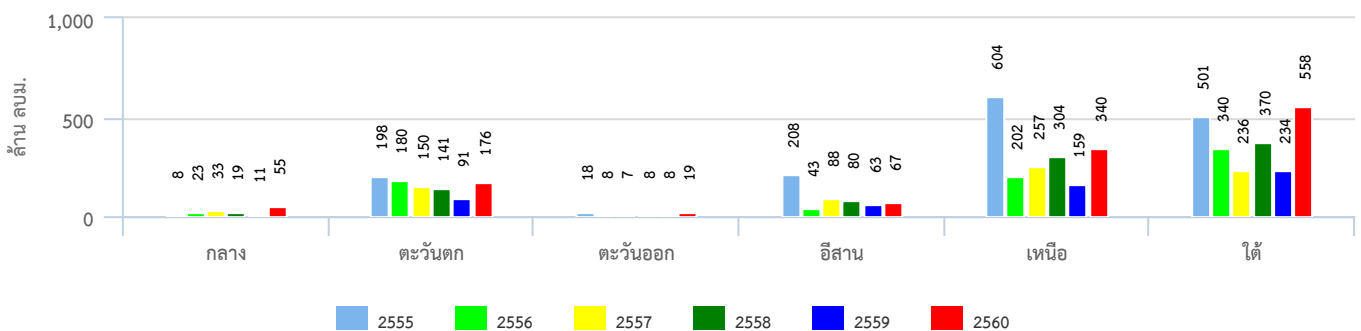
### สถานการณ์น้ำในอ่างเก็บน้ำขนาดใหญ่



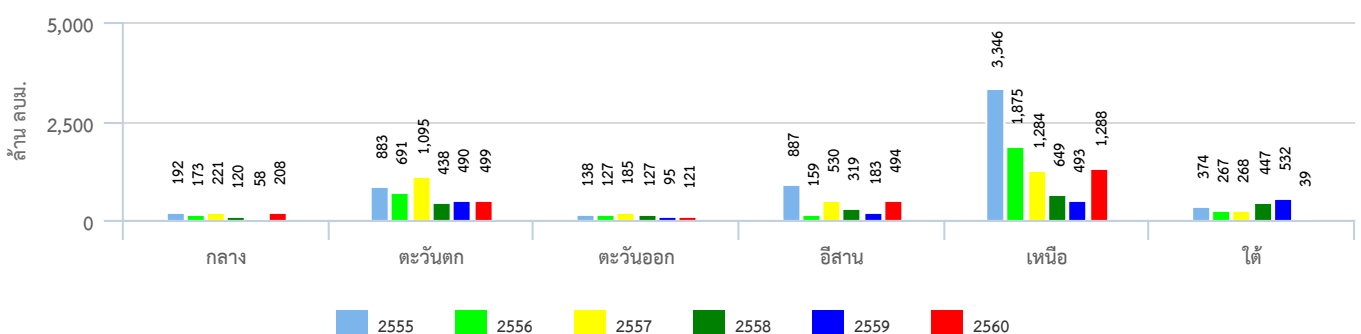
### ปริมาตรเก็บกักรายภาค



### ปริมาณน้ำไหลลงอ่างฯสะสมตั้งแต่ต้นปีรายภาค

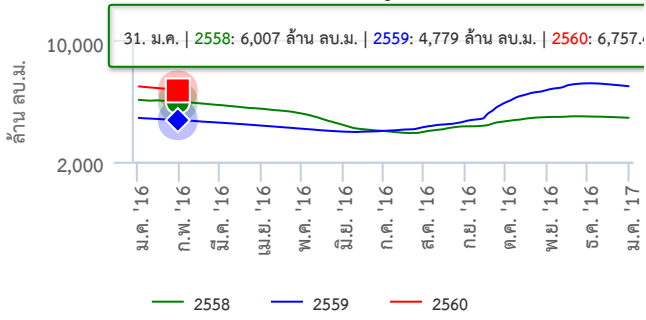


### ปริมาณน้ำระบายสะสมตั้งแต่ต้นปีรายภาค

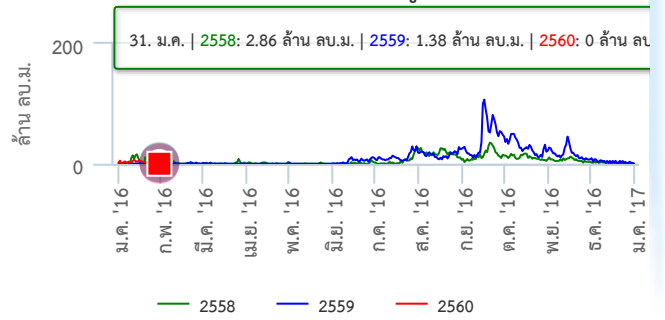


# สภาพน้ำในอ่างเก็บน้ำขนาดใหญ่ในพื้นที่ลุ่มน้ำเจ้าพระยา

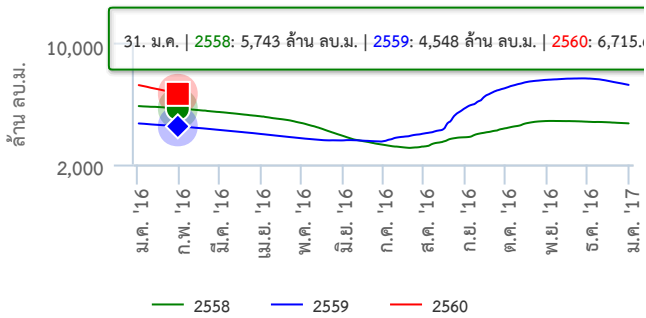
ปริมาณน้ำในเขื่อน ภูมิพล



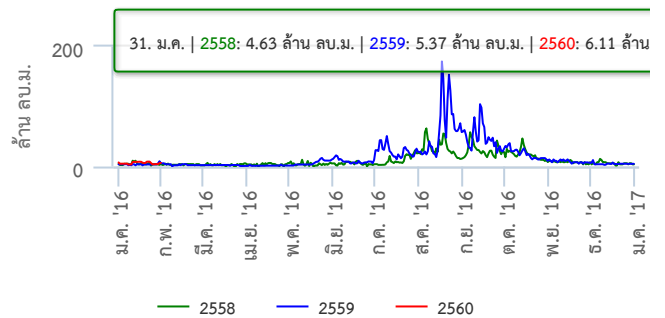
ปริมาณน้ำไหลลงเขื่อน ภูมิพล



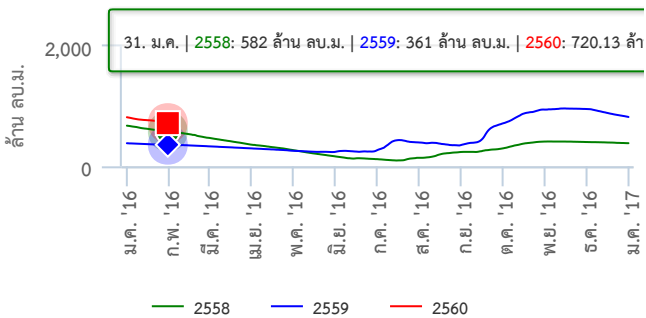
ปริมาณน้ำในเขื่อน สิริกิติ์



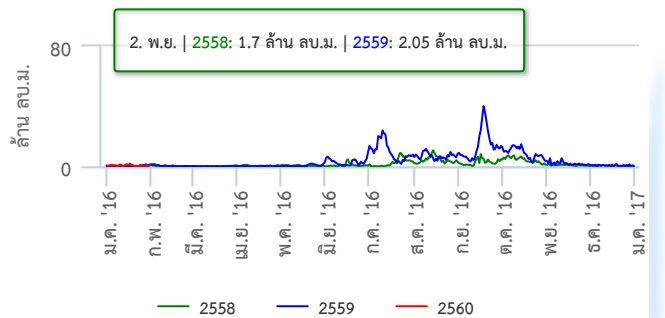
ปริมาณน้ำไหลลงเขื่อน สิริกิติ์



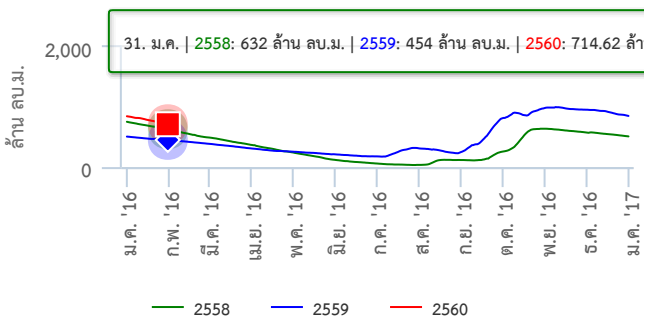
ปริมาณน้ำในเขื่อน แควน้อย



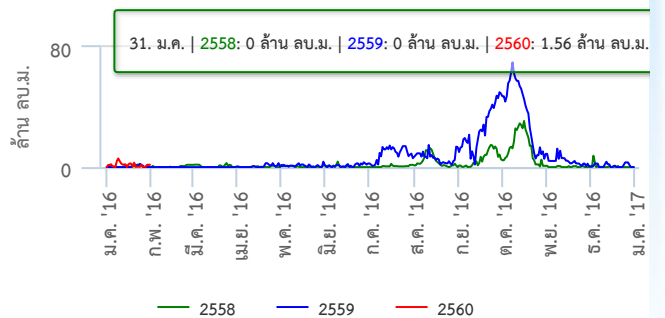
ปริมาณน้ำไหลลงเขื่อน แควน้อย



ปริมาณน้ำในเขื่อน ป่าสัก



ปริมาณน้ำไหลลงเขื่อน ป่าสัก

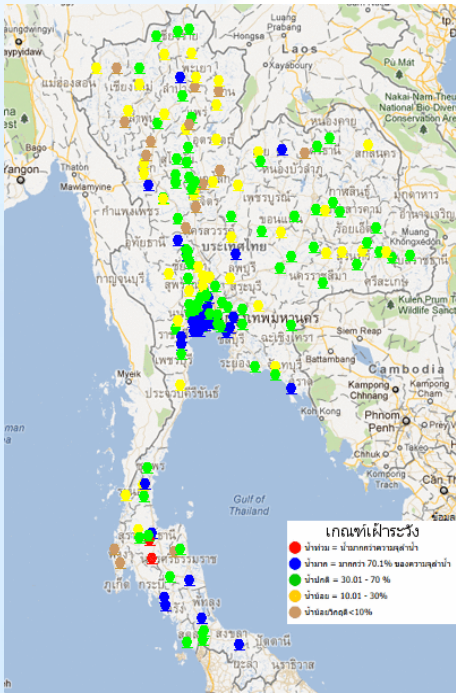


ข้อมูลปริมาณน้ำในอ่างเก็บน้ำขนาดใหญ่วันที่ 31 มกราคม 2560

ที่มา : กรมชลประทานและการไฟฟ้าฝ่ายผลิตแห่งประเทศไทย

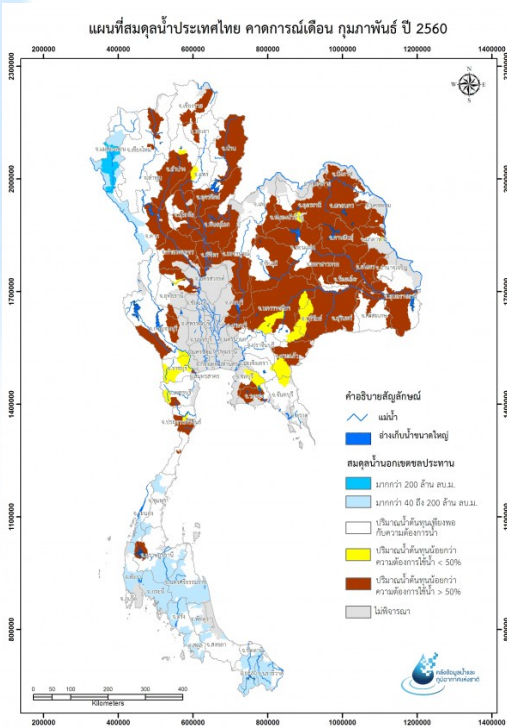
# ระดับน้ำท่า

จากการระบบโทรมาตรตรวจวัดระดับน้ำอัตโนมัติ ของ สสนก. ณ เวลา 10.00 น. พบว่า พื้นที่ส่วนใหญ่ของภาคเหนือระดับน้ำอยู่ในเกณฑ์น้ำน้อย ภาคตะวันออกเฉียงเหนือและภาคตะวันออกอยู่ในเกณฑ์น้ำปานกลาง ภาคกลางระดับน้ำอยู่ในเกณฑ์ปานกลาง ส่วนภาคใต้ยังคงมีน้ำล้นตลิ่ง ดังนี้



- แม่น้ำตาปี ตำบลทุ่งหลวง อำเภอเวียงสระ จังหวัดสุราษฎร์ธานี แนวโน้มระดับน้ำทรงตัว
- แม่น้ำตาปี ตำบลท่าสะท้อน อำเภอพุนพิน จังหวัดสุราษฎร์ธานี แนวโน้มระดับน้ำลดลง

# สมตุลน้ำ

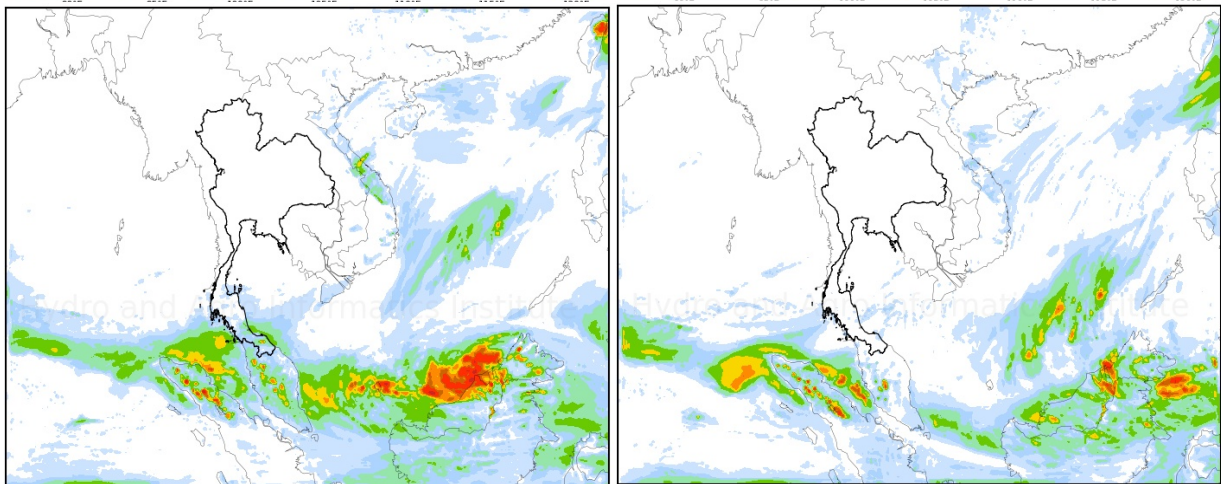
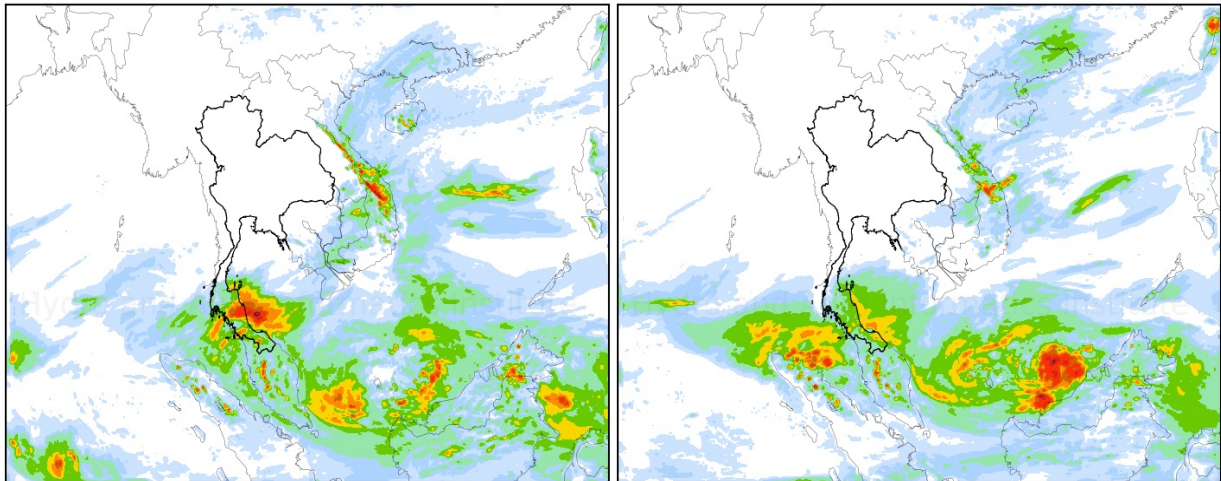
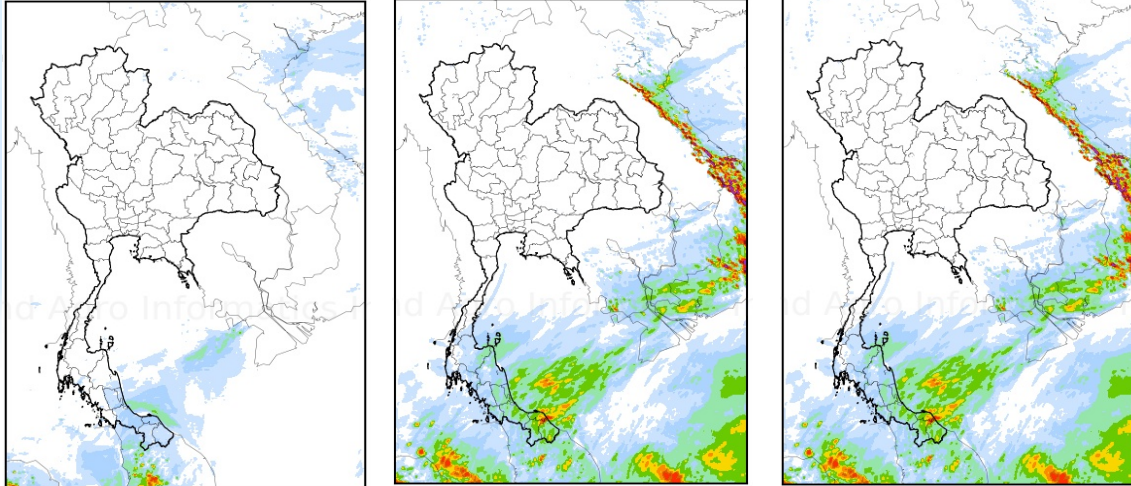


ช่วงเดือนกุมภาพันธ์ คาดว่าจะเกิดการขาดแคลนน้ำเพื่อทำการเกษตรในพื้นที่การเกษตรนอกเขต

ชลประทาน โดยเฉพาะในพื้นที่ลุ่มน้ำน่าน ยม ปิงตอนล่าง โขง ชี และ ลุ่มน้ำมูล สำหรับลุ่มน้ำสาละวินคาดว่าจะมีปริมาณน้ำเพียงพอต่อการทำการเกษตร

## คาดการณ์ปริมาณฝน

จากแผนภาพคาดการณ์ปริมาณฝนสะสมรายวันล่วงหน้า 7 วัน ความละเอียด 3x3 กิโลเมตร และ 9x9 กิโลเมตร จากแบบจำลอง WRF-ROMS คาดการณ์ฝน ช่วงวัน 31 ม.ค.- 2 ก.พ. 60 คาดว่า ภาคใต้จะมีฝนเพิ่มขึ้น เนื่องจากลมมรสุมตะวันออกเฉียงเหนือที่พัดปกคลุมอ่าวไทยและภาคใต้จะมีกำลังแรงขึ้น จากนั้น ในช่วงวันที่ 3-6 ก.พ. 60 บริเวณความกดอากาศสูงกำลังปานกลางยังคงแผ่ลงมาปกคลุมประเทศไทยตอนบน และจะอ่อนกำลังลงในช่วงวันที่ 5 ก.พ. ทำให้ลมมรสุมตะวันออกเฉียงเหนือที่พัดปกคลุมอ่าวไทยและภาคใต้ยังมีกำลังปานกลาง ประกอบกับจะมีหย่อมความกดอากาศต่ำเคลื่อนตัวเข้าสู่ทะเลจีนใต้ผ่านปลายแหลมญวน จากนั้นจะอ่อนกำลังลงเป็นหย่อมความกดอากาศต่ำกำลังอ่อน เคลื่อนตัวเข้าสู่ทะเลจีนใต้ตอนล่าง ทำให้เกิดแนวลมพัดสอระหว่างลมมรสุมตะวันออกเฉียงเหนือและแนวลมด้านบนของหย่อมความกดอากาศต่ำกำลังอ่อน ส่งผลให้ภาคใต้จะมีฝนเพิ่มขึ้นกับอาจมีฝนตกหนักได้บางแห่งในช่วงวันที่ 3-4 ก.พ.



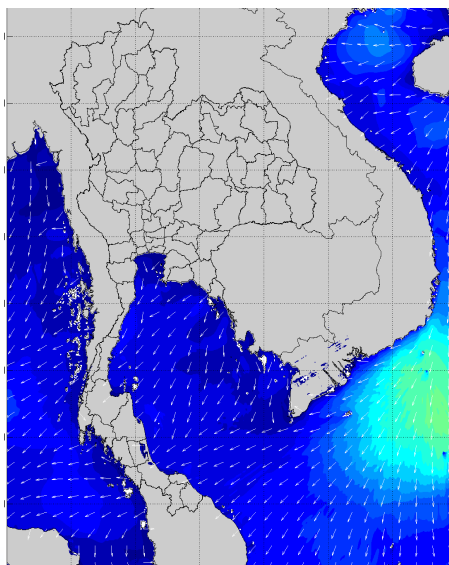
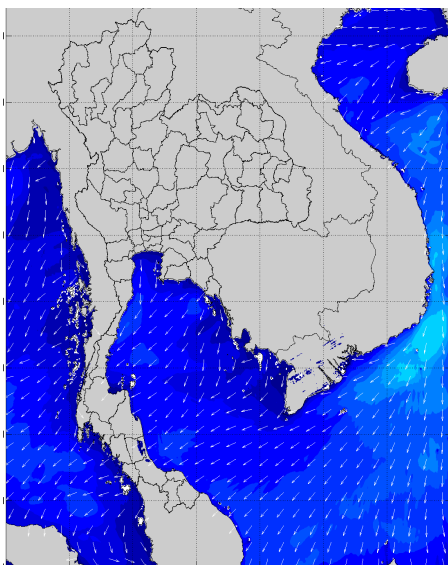
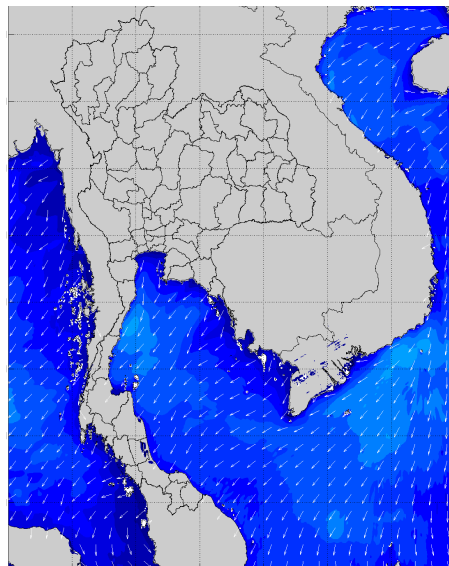
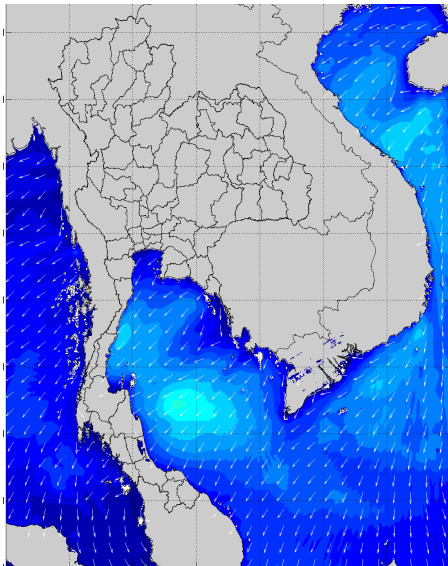
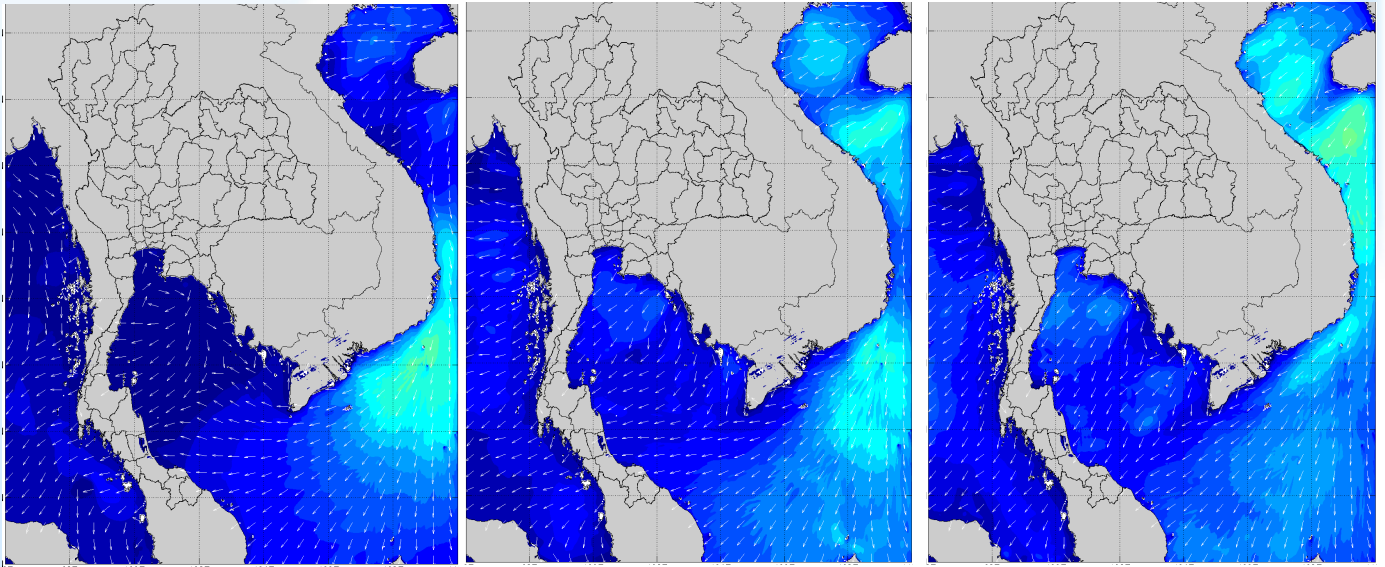
ข้อมูลคาดการณ์ ณ วันที่ 30 ม.ค. 60 คาดการณ์ระหว่างวันที่ 31 ม.ค.- 6 ก.พ. 60

ที่มา : สถาบันสารสนเทศทรัพยากรน้ำและการเกษตร (องค์การมหาชน)

หมายเหตุ : ความแม่นยำของการคาดการณ์สภาวะฝนจะลดลง เมื่อระยะเวลาการคาดการณ์ยาวขึ้น โดยความแม่นยำสูงสุดอยู่ที่ 3 วันแรกของข้อมูลคาดการณ์ สำหรับผลแบบจำลองนี้อยู่ในระยะวิจัยและพัฒนา โปรดใช้วิจารณญาณในการนำข้อมูลไปใช้

## คาดการณ์ความสูงและทิศทางของคลื่นทะเลบริเวณอ่าวไทยและอันดามัน

ผลคาดการณ์ความสูงและคลื่นลมจากแบบจำลอง SWAN ระหว่างวันที่ 30 ม.ค.- 6 ก.พ. 60 คาดว่า คลื่นลมในอ่าวไทยจะกลับมามีกำลังแรงขึ้น โดยจะมีคลื่นสูงประมาณ 1-1.5 เมตร



ข้อมูลคาดการณ์ ณ วันที่ 30 ม.ค. 60 คาดการณ์ระหว่างวันที่ 31 ม.ค.- 6 ก.พ. 60  
ที่มา : สถาบันสารสนเทศทรัพยากรน้ำและการเกษตร (องค์การมหาชน)