



ส.ร.บ.
ท.ร.บ.
อ.ร.บ.

สถานการณ์ปัจจุบัน

ปริมาณฝน	2
ความชื้น	3
ปริมาณน้ำในอ่างเก็บน้ำ	4
ระดับน้ำท่า	5
น้ำเค็มรุกล้ำ	6
การเพาะปลูกพืชฤดูแล้ง	7

คาดการณ์

ปริมาณฝน	8
ระดับน้ำท่า	9
ความสูงและทิศทางการเคลื่อนที่ของมวลอากาศและทิศทางลม	9
ทะเลบริเวณอ่าวไทยและอันดามัน	

ติดตามสถานการณ์ภัยแล้ง

สัปดาห์ที่ 03/2560

ระหว่างวันที่ 11 - 17 มกราคม 2560

สถานการณ์ปัจจุบัน

สัปดาห์นี้ บริเวณประเทศไทยตอนบนมีอากาศเย็น กับมีอากาศหนาวบางพื้นที่ในภาคเหนือและภาคตะวันออกเฉียงเหนือ เนื่องจากบริเวณความกดอากาศสูงกำลังค่อนข้างแรงจากประเทศจีนอีกระลอกได้แผ่เสริมลงมาปกคลุมบริเวณดังกล่าว สำหรับภาคใต้มีฝนตกหนาแน่นในระยะแรกของสัปดาห์ จากอิทธิพลของหย่อมความกดอากาศต่ำที่ปกคลุมทะเลอันดามันตอนกลางกับภาคใต้ฝั่งตะวันตกตอนบนในระยะต้นสัปดาห์ จากนั้นหย่อมความกดอากาศต่ำได้เคลื่อนเข้าปกคลุมอ่าวมะตะบันและประเทศเมียนมา ก่อนจะสลายตัวในวันที่ 12 ม.ค.

ระดับน้ำในแม่น้ำสำคัญ พบว่า ภาคเหนือโดยส่วนใหญ่มีระดับน้ำน้อย ภาคตะวันออกเฉียงเหนือ และภาคตะวันออก มีระดับน้ำปานกลางถึงน้ำน้อย ภาคกลางมีระดับน้ำปานกลาง ภาคใต้มีระดับน้ำเพิ่มสูงขึ้นจากฝนที่ตกต่อเนื่อง โดยส่วนใหญ่มีระดับน้ำมากและมีน้ำล้นตลิ่ง ดังนี้ แม่น้ำตรง ตำบลท่าสะบ้า อำเภอวังวิเศษ และตำบลบางรัก อำเภอเมือง จังหวัดตรัง แคว้นน้ำล้นตลิ่ง แม่น้ำตาปี ตำบลทุ่งหลวง อำเภอเวียงสระ จังหวัดสุราษฎร์ธานี แคว้นน้ำล้นตลิ่งตลิ่ง และ แม่น้ำตาปี ตำบลท่าสะท้อ อำเภอพุนพิน จังหวัดสุราษฎร์ธานี แคว้นน้ำล้นตลิ่งตลิ่ง

ส่วนอ่างเก็บน้ำขนาดใหญ่ทั้ง 34 แห่งทั่วประเทศ ปัจจุบันมีปริมาณน้ำกักเก็บทั้งประเทศอยู่ที่ 48,331 ล้านลูกบาศก์เมตร คิดเป็น 68% ของความจุ และเป็นน้ำใช้การได้จริง 24,804 ล้านลูกบาศก์เมตร สำหรับปริมาณน้ำใช้การ ณ วันที่ 17 ม.ค. 60 ที่ลุ่มน้ำเจ้าพระยา โดยที่เขื่อนภูมิพล เขื่อนสิริกิติ์ เขื่อนแควน้อย และเขื่อนป่าสักฯ อยู่ที่ 3,101 4,145 725 และ 779 ล้านลบ.ม. ตามลำดับ สำหรับลุ่มน้ำแม่กลอง ที่เขื่อนศรีนครินทร์ และเขื่อนวชิราลงกรณ 3,285 2,559 ล้านลบ.ม.

คาดการณ์

คาดการณ์ฝน ช่วงวัน 10-12 ม.ค.60 คาดว่า ภาคเหนือจะมีฝน เนื่องจากกระแสลมตะวันตกในระดับลมชั้นบนพัดปกคลุมภาคเหนือ ส่วนหย่อมความกดอากาศต่ำในทะเลอันดามันจะเคลื่อนตัวออกไปยังอ่าวมะตะมะ ทำให้ลมที่พัดปกคลุมภาคใต้มีกำลังอ่อนลง ส่งผลให้ภาคใต้มีฝนลดลง จากนั้น ช่วงวันที่ 13-16 ม.ค. 60 ภาคใต้จะกลับมามีฝนเพิ่มขึ้นและฝนตกหนักบางแห่งในช่วงวันที่ 15-16 ม.ค. เนื่องจากหย่อมความกดอากาศต่ำได้เคลื่อนตัวผ่านประเทศฟิลิปปินส์ตอนล่างเข้าสู่ทะเลจีนใต้ และจะเคลื่อนตัวเข้าสู่ชายฝั่งประเทศเวียดนามตอนล่าง โดยจะอ่อนกำลังลงและเคลื่อนตัวเข้ามายังอ่าวไทย จากนั้นจะเคลื่อนตัวผ่านภาคใต้ในช่วงวันที่ 15 ม.ค. ทั้งนี้ขอให้ติดตามการคาดการณ์อย่างใกล้ชิด

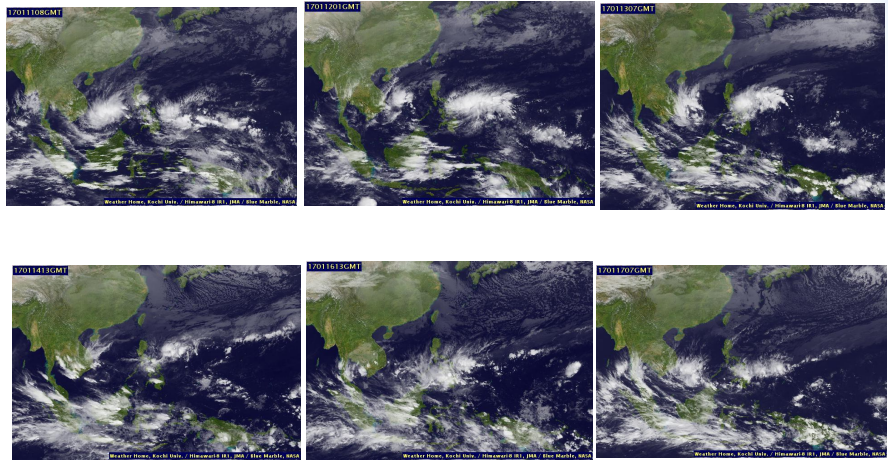
คาดการณ์สมดุลงน้ำ เดือนมกราคม พบว่า พื้นที่การเกษตรนอกเขตชลประทานบริเวณลุ่มน้ำโขง ชี มูล กับบางพื้นที่ในจังหวัด เชียงราย ลำปาง แพร่ น่าน กำแพงเพชร และเพชรบูรณ์ คาดว่าจะขาดแคลนน้ำเพื่อการเกษตร สำหรับพื้นที่การเกษตรในเขตชลประทาน เน้นทำเกษตรด้วยน้ำฝนเป็นหลัก

คาดการณ์คลื่น เวลา 19.00 น. ระหว่างวันที่ 10-16 ม.ค.60 คาดว่า คลื่นลมในอ่าวไทยจะมีกำลังอ่อนลง โดยจะมีคลื่นสูงประมาณ 1-2 เมตร

ปริมาณฝน วันที่ 11 - 17 มกราคม 2560

เมฆ

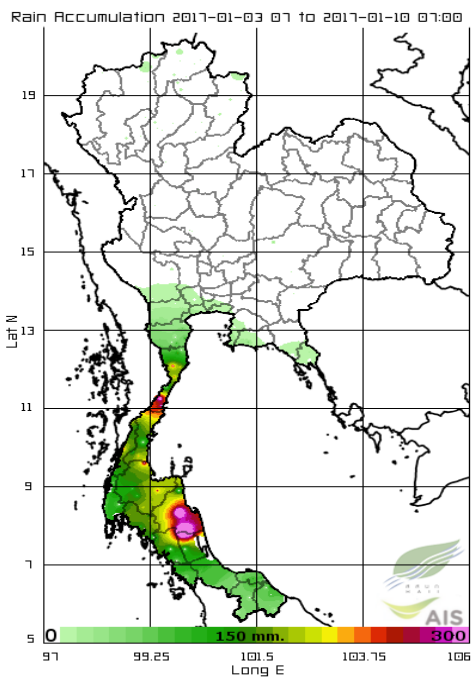
สัปดาห์นี้มีกลุ่มเมฆปกคลุมภาคใต้ในระยะกลางและปลาย
 สัปดาห์ ทำให้ภาคใต้ฝั่งตะวันออก มีฝนหนาแน่น



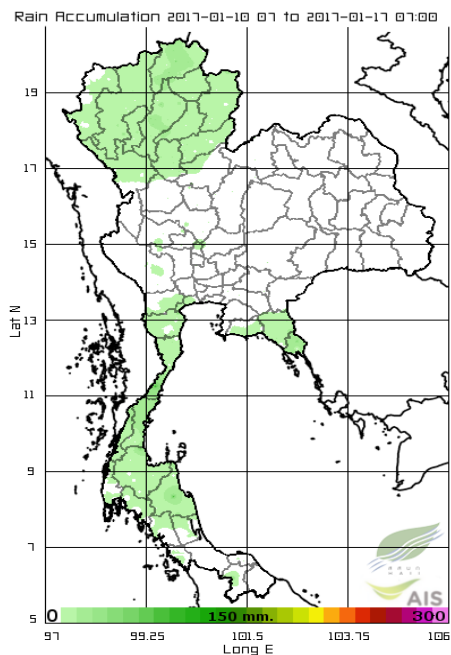
แผนที่เมฆ

ที่มา : มหาวิทยาลัยโคซี่

สัปดาห์ที่แล้ว ระหว่างวันที่ 3-9 ม.ค. 60



สัปดาห์นี้ ระหว่างวันที่ 10-16 ม.ค. 60



สัปดาห์นี้ ภาคใต้มีฝนในระยะต้นสัปดาห์ จากนั้นปริมาณฝนลดลง หากเทียบกับสัปดาห์ที่แล้ว เนื่องจากอิทธิพลของหย่อมความกดอากาศต่ำที่ปกคลุมทะเลอันดามันตอนกลางกับภาคใต้ฝั่งตะวันตกตอนบนในระยะต้นสัปดาห์ จากนั้นหย่อมความกดอากาศต่ำดังกล่าวได้เคลื่อนเข้าปกคลุมอ่าวมะตะบันและประเทศเมียนมา ก่อนจะสลายตัวในวันที่ 12 ม.ค. ประกอบกับมรสุมตะวันออกเฉียงเหนือที่พัดปกคลุมภาคใต้และอ่าวไทยมีกำลังแรง จากนั้นมีฝนลดลง

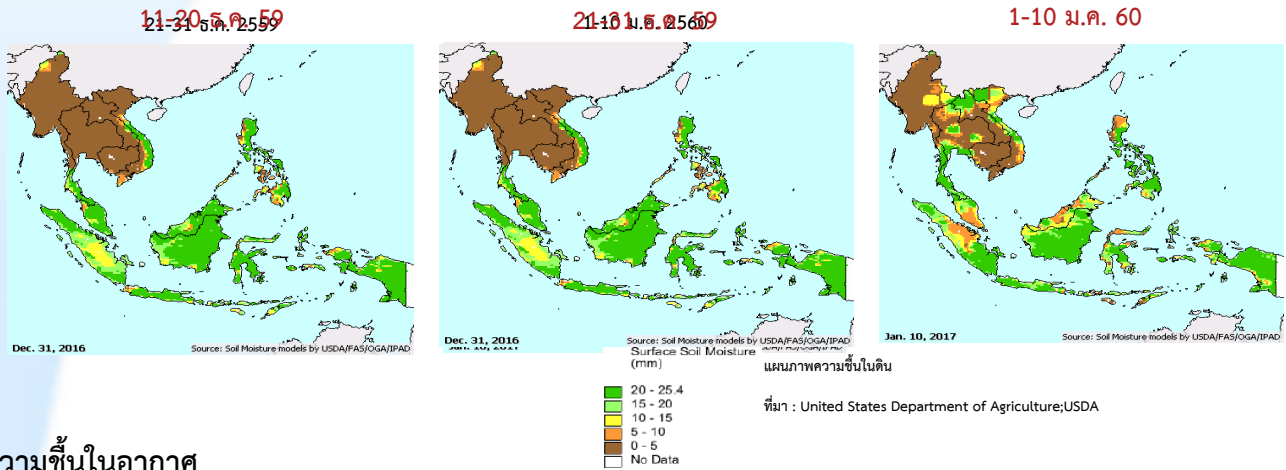
แผนที่ปริมาณฝน

ที่มา : สถาบันสารสนเทศทรัพยากรน้ำและการเกษตร(องค์การมหาชน)

ความชื้น

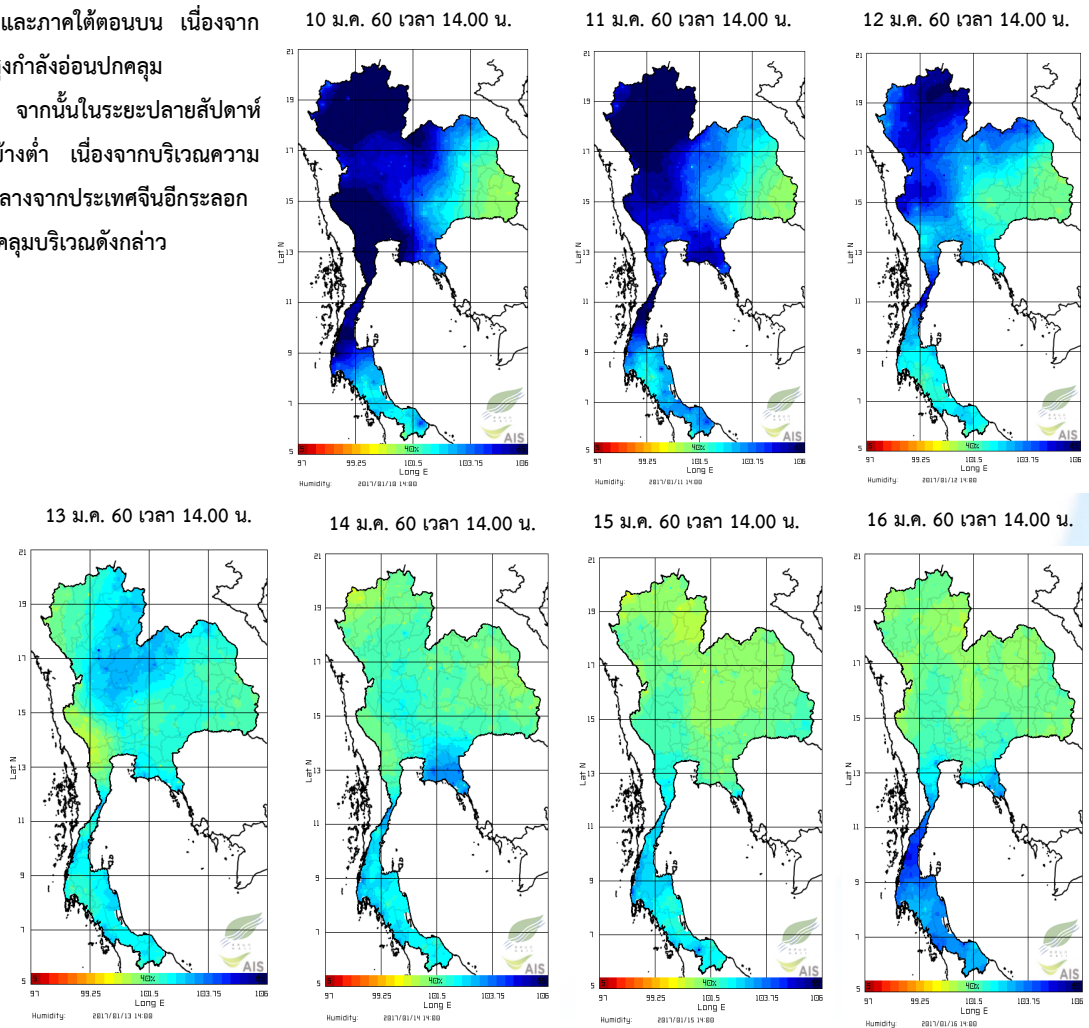
ความชื้นผิวดิน

ช่วงวันที่ 1-10 มกราคม 2560 บริเวณภาคเหนือตอนบนมีความชื้นในดินต่ำมาก โดยเฉพาะบริเวณจังหวัดเชียงราย แพร่ และน่าน เนื่องจากบริเวณความกดอากาศสูงกำลังค่อนข้างแรงจากประเทศจีนแผ่ปกคลุมประเทศไทยและทะเลจีนใต้ตลอดช่วง สำหรับภาคใต้มีความชื้นในดินค่อนข้างสูง เนื่องจากเกิดฝนตกต่อเนื่องทั่วทุกพื้นที่ของภาค



ความชื้นในอากาศ

ช่วงวันที่ 10-12 มกราคม 2560 ความชื้นในอากาศค่อนข้างสูงบริเวณภาคเหนือ ภาคตะวันออกเฉียงเหนือ ภาคกลาง และภาคใต้ตอนบน เนื่องจากบริเวณความกดอากาศสูงกำลังอ่อนปกคลุมประเทศไทยตอนบน จากนั้นในระยะปลายสัปดาห์ ความชื้นในอากาศค่อนข้างต่ำ เนื่องจากบริเวณความกดอากาศสูงกำลังปานกลางจากประเทศจีนอีกระลอกหนึ่งได้แผ่เสริมลงมาปกคลุมบริเวณดังกล่าว



แผนที่ภาพความชื้นในอากาศ

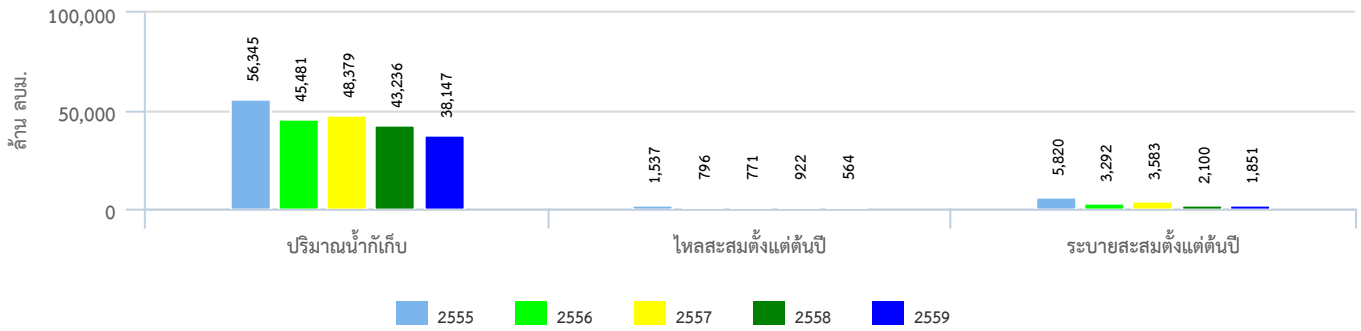
ที่มา : สถาบันสารสนเทศทรัพยากรน้ำและการเกษตร (องค์การมหาชน)

ปริมาณน้ำในอ่างเก็บน้ำ

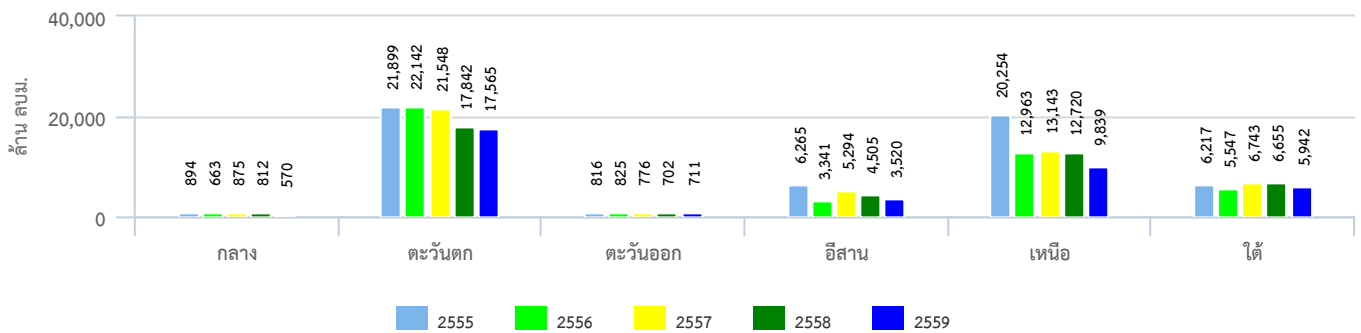
สภาพน้ำในอ่างเก็บน้ำทั่วประเทศ

ปัจจุบันมีปริมาณน้ำกักเก็บทั่วประเทศอยู่ที่ 48,331 ล้านลูกบาศก์เมตร คิดเป็น 68% ของความจุ และเป็นน้ำใช้การได้จริง 24,804 ล้านลูกบาศก์เมตร สำหรับปริมาณน้ำใช้การ ณ วันที่ 17 ม.ค. 60 ที่ลุ่มน้ำเจ้าพระยา โดยที่เขื่อนภูมิพล เขื่อนสิริกิติ์ เขื่อนแควน้อย และเขื่อนป่าสักฯ อยู่ที่ 3,101 4,145 725 และ 779 ล้านลบ.ม. ตามลำดับ สำหรับลุ่มน้ำแม่กลอง ที่เขื่อนศรีนครินทร์ และเขื่อนวชิราลงกรณ 3,285 2,559 ล้านลบ.ม.

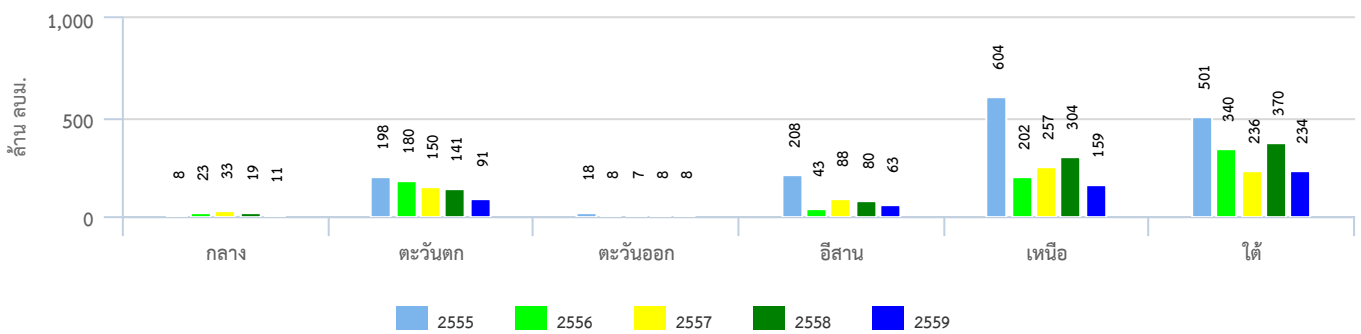
สถานการณ์น้ำในอ่างเก็บน้ำขนาดใหญ่



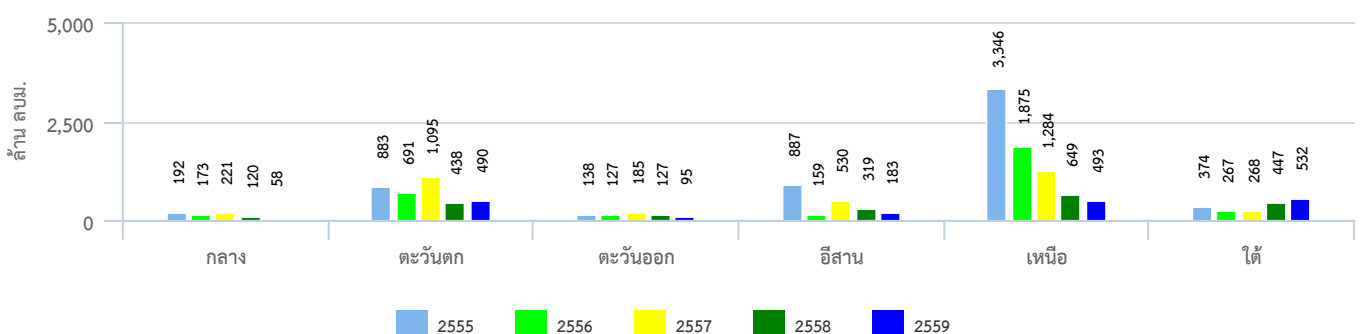
ปริมาตรเก็บกักรายภาค



ปริมาณน้ำไหลลงอ่างฯสะสมตั้งแต่ต้นปีรายภาค

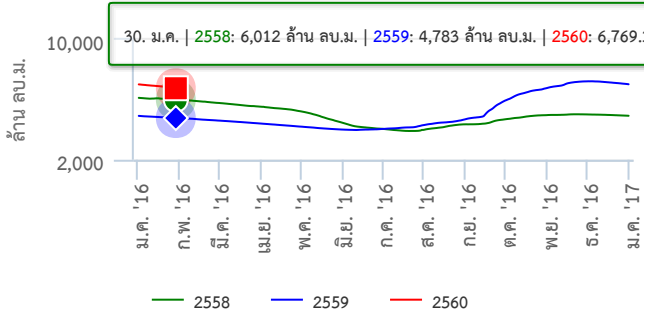


ปริมาณน้ำระบายสะสมตั้งแต่ต้นปีรายภาค

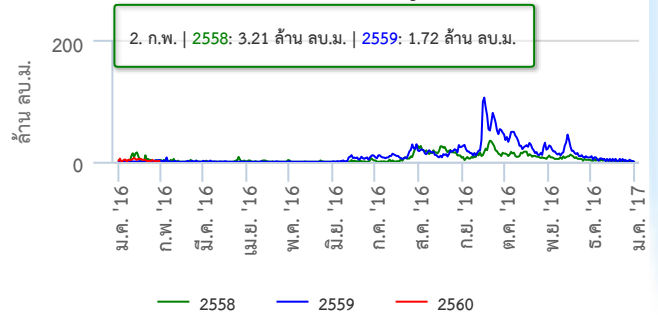


สภาพน้ำในอ่างเก็บน้ำขนาดใหญ่ในพื้นที่ลุ่มน้ำเจ้าพระยา

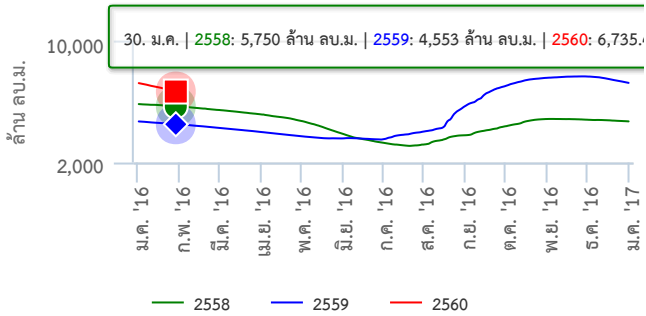
ปริมาณน้ำในเขื่อน ภูมิพล



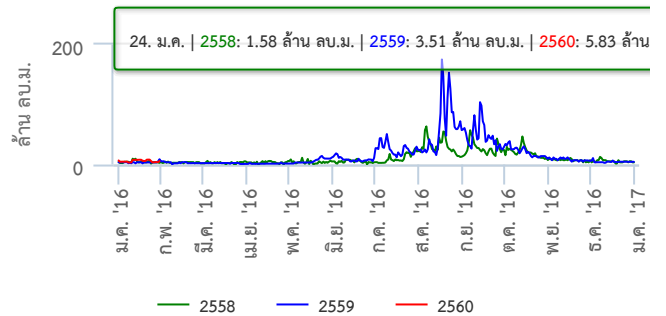
ปริมาณน้ำไหลลงเขื่อน ภูมิพล



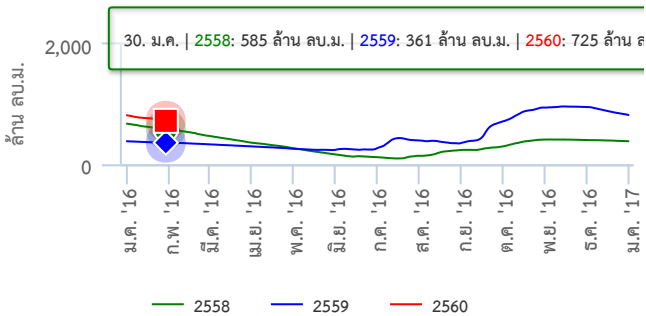
ปริมาณน้ำในเขื่อน สิริกิติ์



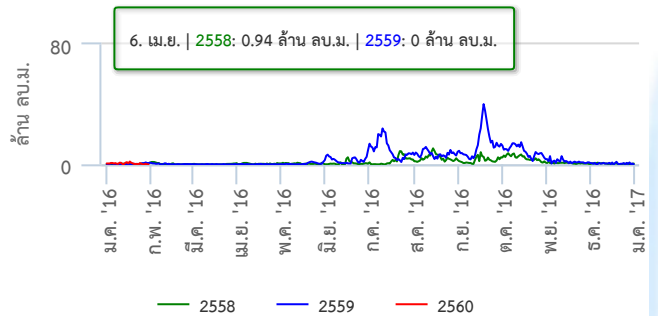
ปริมาณน้ำไหลลงเขื่อน สิริกิติ์



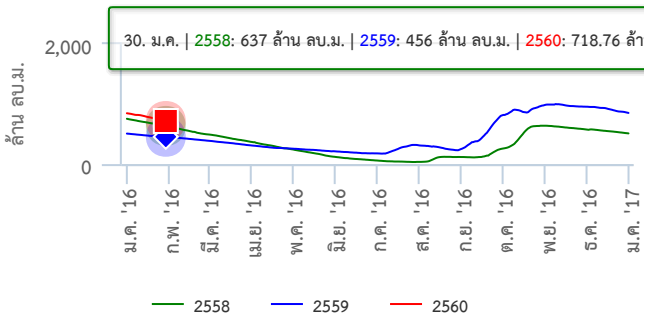
ปริมาณน้ำในเขื่อน แควน้อย



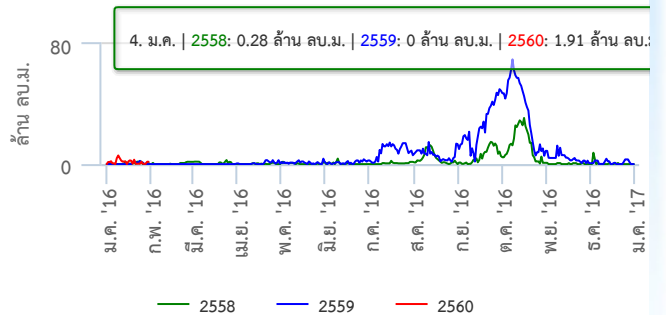
ปริมาณน้ำไหลลงเขื่อน แควน้อย



ปริมาณน้ำในเขื่อน ป่าสัก



ปริมาณน้ำไหลลงเขื่อน ป่าสัก

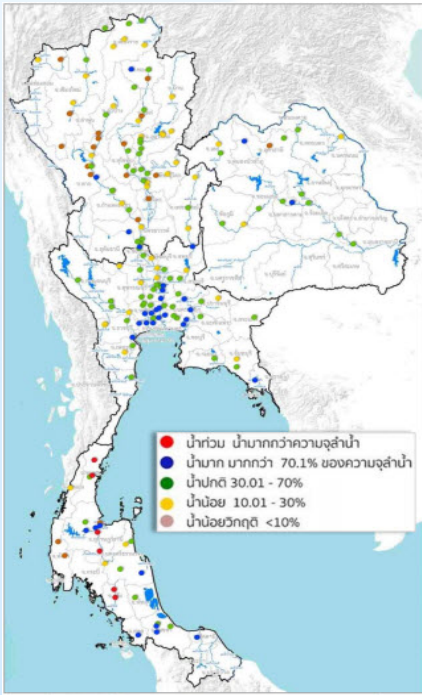


ข้อมูลปริมาณน้ำในอ่างเก็บน้ำขนาดใหญ่ในวันที่ 10 มกราคม 2560

ที่มา : กรมชลประทานและการไฟฟ้าฝ่ายผลิตแห่งประเทศไทย

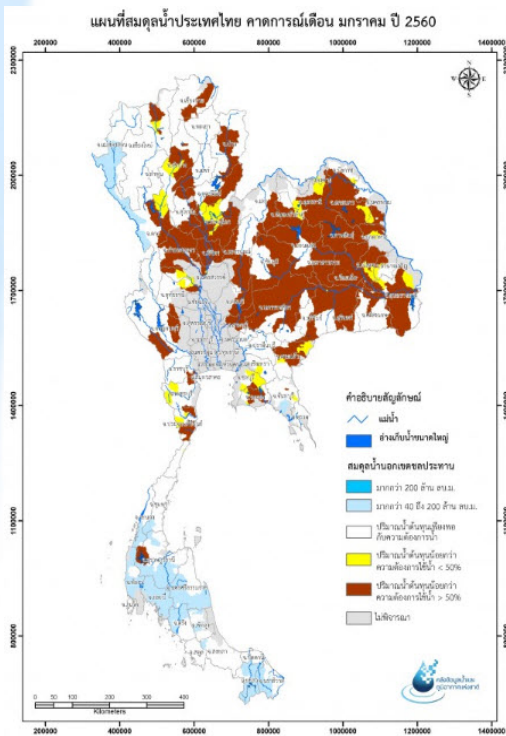
ระดับน้ำท่า

จากการระบบโทรมาตรตรวจวัดระดับน้ำอัตโนมัติ ของ สสนก. ณ เวลา 10.00 น. พบว่า พื้นที่ส่วนใหญ่ของภาคเหนือระดับน้ำอยู่ในเกณฑ์น้ำน้อย ภาคตะวันออกเฉียงเหนือและภาคตะวันออกอยู่ในเกณฑ์น้ำปานกลาง ภาคกลางระดับน้ำอยู่ในเกณฑ์ปานกลาง ส่วนภาคใต้มีระดับน้ำเพิ่มสูงขึ้นจากฝนที่ตกหนักต่อเนื่อง โดยส่วนใหญ่มีระดับน้ำมาก กับมีน้ำล้นตลิ่ง ดังนี้



- แม่น้ำตรง ตำบลท่าสะบ้า อำเภอวังวิเศษ จังหวัดตรัง แนวโน้มระดับน้ำลดลง
- แม่น้ำตรง ตำบลบางรัก อำเภอเมือง จังหวัดตรัง แนวโน้มระดับน้ำลดลง
- แม่น้ำตาปี ตำบลทุ่งหลวง อำเภอเวียงสระ จังหวัดสุราษฎร์ธานี แนวโน้มระดับน้ำทรงตัว
- แม่น้ำตาปี ตำบลท่าสะทอน อำเภอพุนพิน จังหวัดสุราษฎร์ธานี แนวโน้มระดับน้ำเพิ่มขึ้น

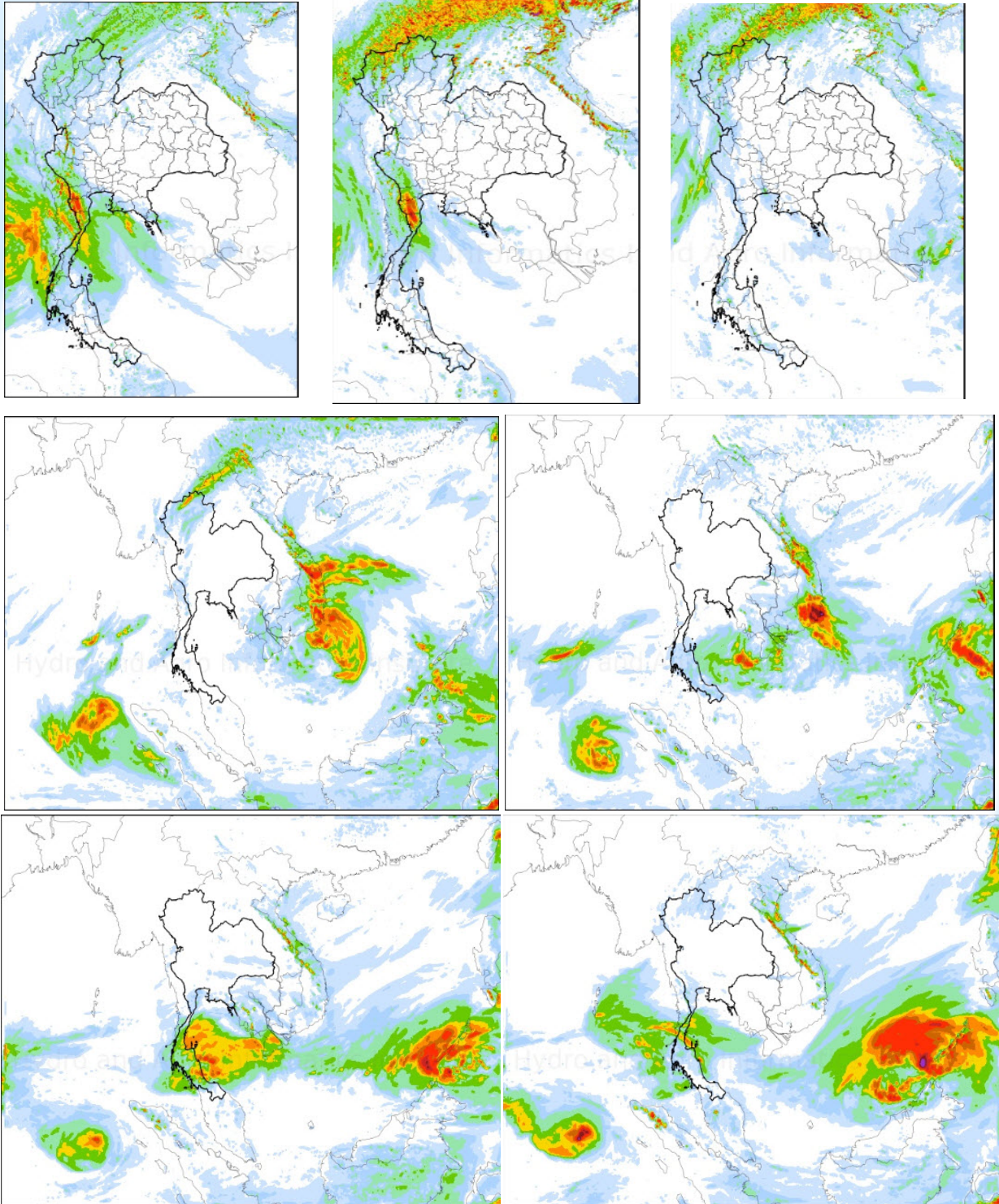
สมตุน้ำ



ช่วงเดือนมกราคม คาดว่าจะเกิดการขาดแคลนน้ำเพื่อทำการเกษตรในพื้นที่การเกษตรนอกเขตชลประทาน บริเวณลุ่มน้ำน่าน ยมตอนล่าง วังตอนล่าง กับลุ่มน้ำในภาคตะวันออกเฉียงเหนือ

คาดการณ์ปริมาณฝน

จากแผนภาพคาดการณ์ปริมาณฝนสะสมรายวันล่วงหน้า 7 วัน ความละเอียด 3x3 กิโลเมตร และ 9x9 กิโลเมตร จากแบบจำลอง WRF-ROMS คาดการณ์ฝน ช่วงวัน 10-12 ม.ค.60 คาดว่า ภาคเหนือจะมีฝน เนื่องจากกระแสลมตะวันตกในระดับลมชั้นบนพัดปกคลุมภาคเหนือ ส่วนหย่อมความกดอากาศต่ำในทะเลอันดามันจะเคลื่อนตัวออกไปยังอ่าวมะตะมะ ทำให้ลมที่พัดปกคลุมภาคใต้มีกำลังอ่อนลง ส่งผลให้ภาคใต้มีฝนลดลง จากนั้น ช่วงวันที่ 13-16 ม.ค. 60 ภาคใต้จะกลับมามีฝนเพิ่มขึ้นและฝนตกหนักบางแห่งในช่วงวันที่ 15-16 ม.ค. เนื่องจากหย่อมความกดอากาศต่ำได้เคลื่อนตัวผ่านประเทศฟิลิปปินส์ตอนล่างเข้าสู่ทะเลจีนใต้ และจะเคลื่อนตัวเข้าสู่ชายฝั่งประเทศเวียดนามตอนล่าง โดยจะอ่อนกำลังลงและเคลื่อนตัวเข้ามายังอ่าวไทย จากนั้นจะเคลื่อนตัวผ่านภาคใต้ในช่วงวันที่ 15 ม.ค. ทั้งนี้ขอให้ติดตามการคาดการณ์อย่างใกล้ชิด



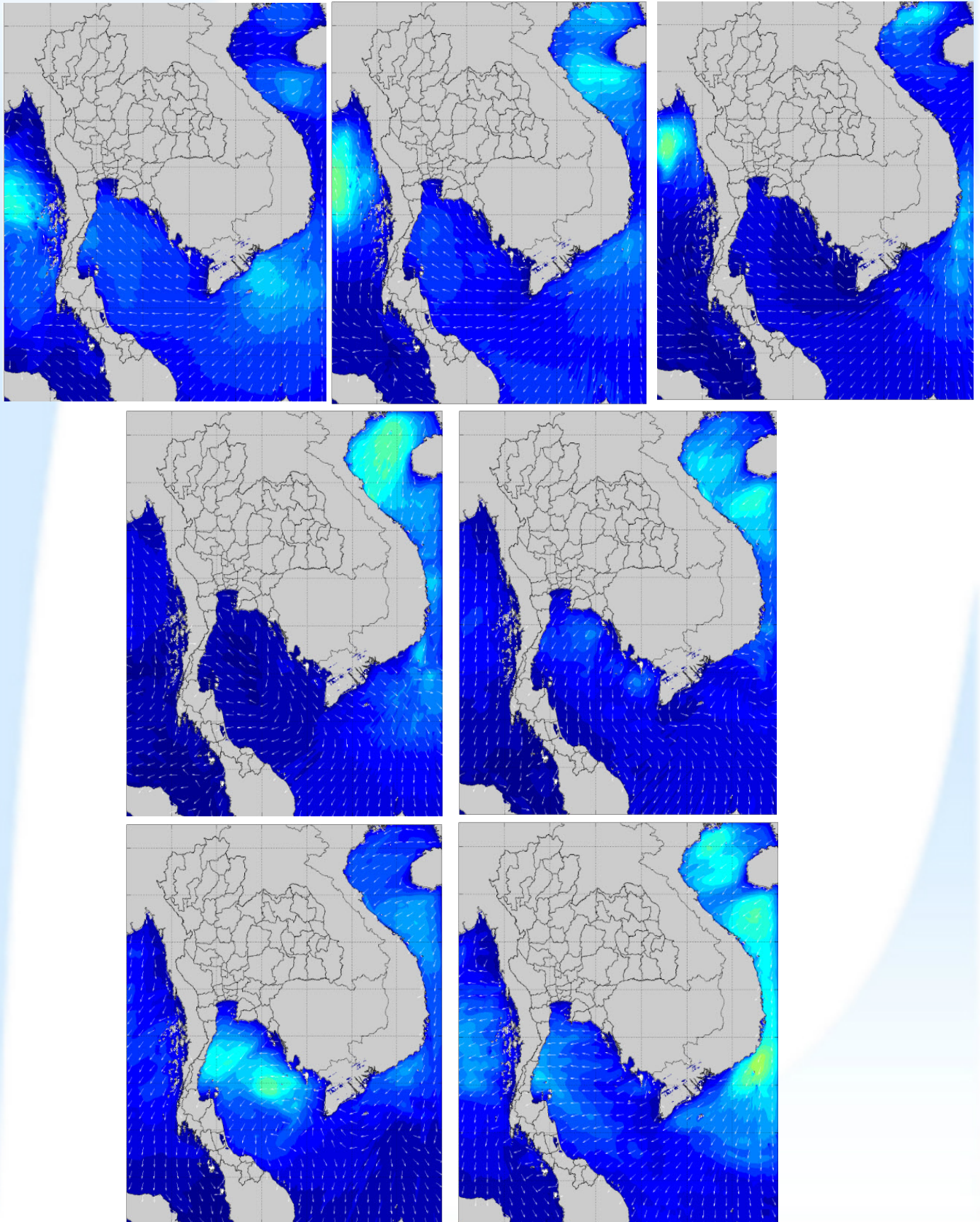
ข้อมูลคาดการณ์ ณ วันที่ 9 ม.ค. 60 คาดการณ์ระหว่างวันที่ 10-16 ม.ค.60

ที่มา : สถาบันสารสนเทศทรัพยากรน้ำและการเกษตร (องค์การมหาชน)

หมายเหตุ : ความแม่นยำของการคาดการณ์สภาวะฝนจะลดลง เมื่อระยะเวลาการคาดการณ์ยาวขึ้น โดยความแม่นยำสูงสุดอยู่ที่ 3 วันแรกของข้อมูลคาดการณ์ สำหรับผลแบบจำลองนี้อยู่ในระยะวิจัยและพัฒนา โปรดใช้วิจารณญาณในการนำข้อมูลไปใช้

คาดการณ์ความสูงและทิศทางของคลื่นทะเลบริเวณอ่าวไทยและอันดามัน

ผลคาดการณ์ความสูงและคลื่นลมจากแบบจำลอง SWAN ระหว่างวันที่ 10-16 ม.ค.60 คาดว่า คลื่นลมในอ่าวไทยจะมีกำลังอ่อนลง โดยจะมีคลื่นสูงประมาณ 1 เมตร



ข้อมูลคาดการณ์ ณ วันที่ 9 ม.ค. 60 คาดการณ์ระหว่างวันที่ 10-16 ม.ค. 60
ที่มา : สถาบันสารสนเทศทรัพยากรน้ำและการเกษตร (องค์การมหาชน)