



## สถานการณ์ปัจจุบัน

ปริมาณฝน	2
ความชื้น	3
ปริมาณน้ำในอ่างเก็บน้ำ	4
ระดับน้ำท่า	5
น้ำเค็มรุกล้ำ	6
การเพาะปลูกพืชฤดูแล้ง	7

## คาดการณ์

ปริมาณฝน	8
ระดับน้ำท่า	9
ความสูงและทิศทางการเคลื่อนที่ของมวลอากาศ	9
ทะเลบริเวณอ่าวไทยและอันดามัน	

## ติดตามสถานการณ์ภัยแล้ง

สัปดาห์ที่ 04/2560

ระหว่างวันที่ 18 - 24 มกราคม 2560

## สถานการณ์ปัจจุบัน

สัปดาห์นี้ บริเวณประเทศไทยตอนบนมีอากาศเย็น กับมีอากาศหนาวในภาคเหนือและภาคตะวันออกเฉียงเหนือ เนื่องจากบริเวณความกดอากาศสูงกำลังค่อนข้างแรงจากประเทศจีนแผ่ปกคลุมประเทศไทยตอนบนและทะเลจีนใต้ตลอดช่วง สำหรับภาคใต้มีฝนตกหนาแน่น ตั้งแต่จังหวัดสุราษฎร์ธานีลงไป โดยมีปริมาณฝนสะสม 7 วันสูงสุด จากการตรวจวัดของระบบโทรมาตรอัตโนมัติ พบว่า ต.ตะโละมะระนา อ.ทุ่งยางแดง จ.ปัตตานี วัดได้ 458 มม.

ระดับน้ำในแม่น้ำสำคัญ พบว่า ภาคเหนือโดยส่วนใหญ่มีระดับน้ำน้อย ภาคตะวันออกเฉียงเหนือ และภาคตะวันออก มีระดับน้ำปานกลางถึงน้ำน้อย ภาคกลางมีระดับน้ำปานกลาง ภาคใต้มีระดับน้ำเพิ่มสูงขึ้นจากฝนที่ตกต่อเนื่อง โดยส่วนใหญ่มีระดับน้ำมากและมีน้ำล้นตลิ่ง ดังนี้ แม่น้ำตาปี ตำบลทุ่งหลวง อำเภอเวียงสระ จังหวัดสุราษฎร์ธานี แนวโน้มระดับน้ำเพิ่มขึ้น และ แม่น้ำตาปี ตำบลท่าสะท้อ อำเภอบางขัน จังหวัดสุราษฎร์ธานี แนวโน้มระดับน้ำเพิ่มขึ้น

ส่วนอ่างเก็บน้ำขนาดใหญ่ทั้ง 34 แห่งทั่วประเทศ มีปัจจุบันมีปริมาณน้ำกักเก็บทั้งประเทศอยู่ที่ 47,870 ล้านลูกบาศก์เมตร คิดเป็น 68% ของความจุ และเป็นน้ำใช้การได้จริง 24,343 ล้านลูกบาศก์เมตร สำหรับปริมาณน้ำใช้การ ณ วันที่ 24 ม.ค. 60 ที่ลุ่มน้ำเจ้าพระยา โดยที่เขื่อนภูมิพล เขื่อนสิริกิติ์ เขื่อนแควน้อย และเขื่อนป่าสักฯ อยู่ที่ 3,033 4,011 751 และ 748 ล้านลบ.ม. ตามลำดับ สำหรับลุ่มน้ำแม่กลอง ที่เขื่อนศรีนครินทร์ และเขื่อนวชิราลงกรณ 3,259 2,488 ล้านลบ.ม.

## คาดการณ์

คาดการณ์ฝน ช่วงวัน 17-19 ม.ค.60 คาดว่า ภาคใต้จะกลับมามีฝนเพิ่มขึ้นกับตกหนักบางแห่ง โดยเฉพาะบริเวณจังหวัดชุมพร สุราษฎร์ธานี นครศรีธรรมราช พัทลุง ตรัง สงขลา ปัตตานี ยะลา และนราธิวาส เนื่องจากลมมรสุมตะวันออกเฉียงเหนือที่พัดปกคลุมอ่าวไทยและภาคใต้จะมีกำลังแรงขึ้น ประกอบกับหย่อมความกดอากาศต่ำจะเคลื่อนตัวผ่านภาคใต้ ในช่วงวันที่ 20-23 ม.ค. 60 ภาคใต้ตอนล่างจะยังคงมีฝนตกหนักถึงหนักมาในช่วงวันที่ 20 ม.ค. โดยเฉพาะบริเวณตั้งแต่จังหวัดสุราษฎร์ธานีลงไป เนื่องจากลมมรสุมตะวันออกเฉียงเหนือยังคงกำลังแรง ทำให้ยังเกิดแนวลมพัดสอระหว่างลมมรสุมตะวันออกเฉียงเหนือที่มีกำลังแรงกับลมหมุนด้านบนของหย่อมความกดอากาศต่ำ จากนั้นหย่อมความกดอากาศต่ำจะเคลื่อนตัวลงสู่ทะเลอันดามันออกไปสู่ประเทศอินเดีย ส่วนภาคใต้ตอนล่างยังคงมีฝนตกต่อเนื่อง

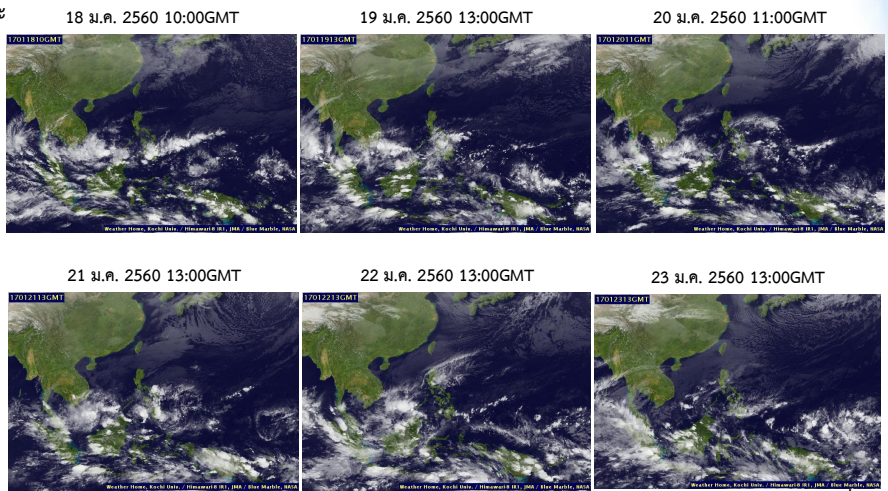
คาดการณ์สมุดลน้ำ เดือนมกราคม พบว่า พื้นที่การเกษตรนอกเขตชลประทานบริเวณลุ่มน้ำโขง ชี มูล กับบางพื้นที่ในจังหวัด เชียงราย ลำปาง แพร่ น่าน กำแพงเพชร และเพชรบูรณ์ คาดว่าจะขาดแคลนน้ำเพื่อการเกษตร สำหรับพื้นที่การเกษตรในเขตชลประทาน เน้นทำเกษตรด้วยน้ำฝนเป็นหลัก

คาดการณ์คลื่น เวลา 19.00 น. ระหว่างวันที่ 17-23 ม.ค.60 คาดว่า คลื่นลมในอ่าวไทยจะมีกำลังแรงขึ้น โดยจะมีคลื่นสูงประมาณ 2-3 เมตร

# ปริมาณฝน วันที่ 18 - 24 มกราคม 2560

## เมฆ

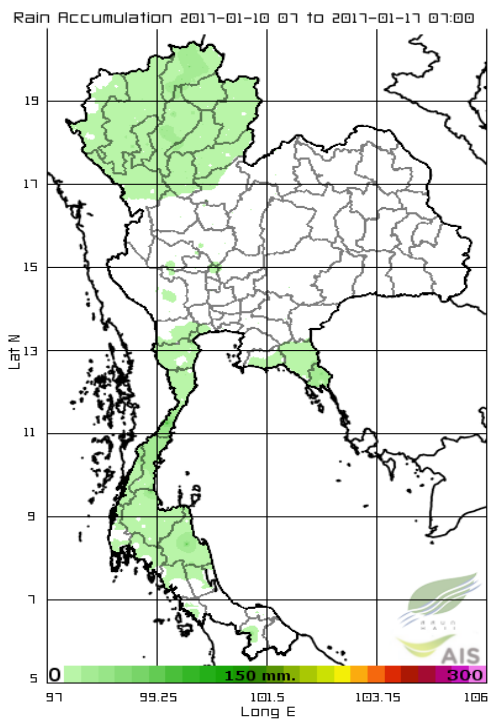
สัปดาห์นี้มีกลุ่มเมฆปกคลุมภาคใต้ตลอดสัปดาห์โดยเฉพาะ  
ต้นสัปดาห์และในวันสุดท้ายของสัปดาห์ที่มีกลุ่มเมฆหนา  
ปกคลุมบริเวณภาคใต้ตอนล่าง



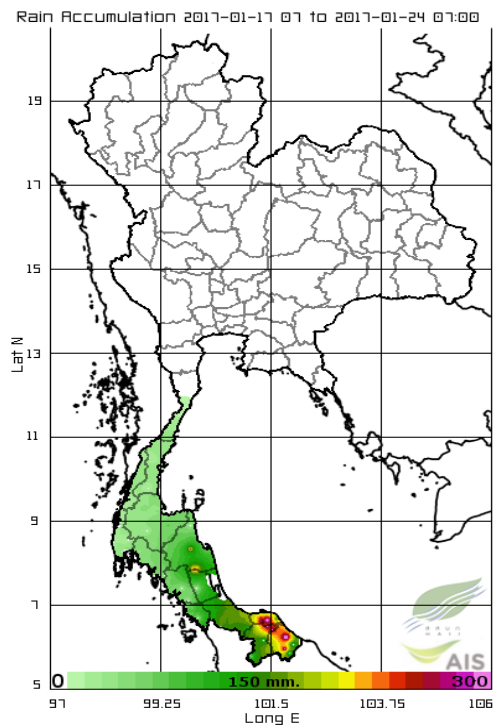
แผนที่เมฆ

ที่มา : มหาวิทยาลัยโคซี่

## สัปดาห์ที่แล้ว ระหว่างวันที่ 10-16 ม.ค. 60



## สัปดาห์นี้ ระหว่างวันที่ 17-23 ม.ค. 60



สัปดาห์นี้ ภาคใต้มีปริมาณฝนค่อนข้างหนาแน่น เนื่องจากมรสุมตะวันออกเฉียงเหนือที่พัดปกคลุมภาคใต้และอ่าวไทยมีกำลังแรง โดยมีปริมาณฝนสะสมสูงสุดอยู่ที่จังหวัดปัตตานี วัดได้ 458 มม.

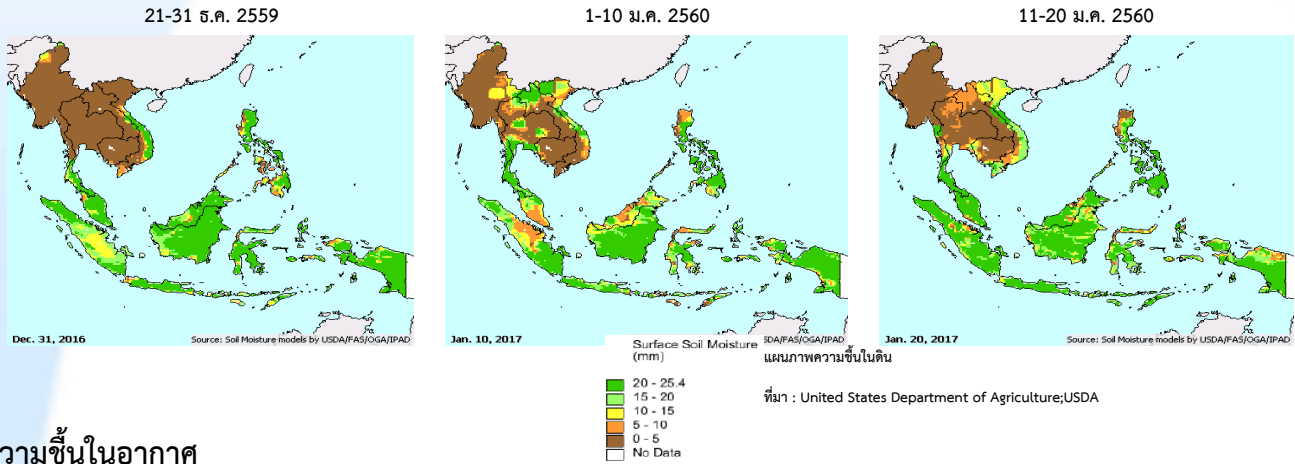
แผนที่ปริมาณฝน

ที่มา : สถาบันสารสนเทศทรัพยากรน้ำและการเกษตร(องค์การมหาชน)

# ความชื้น

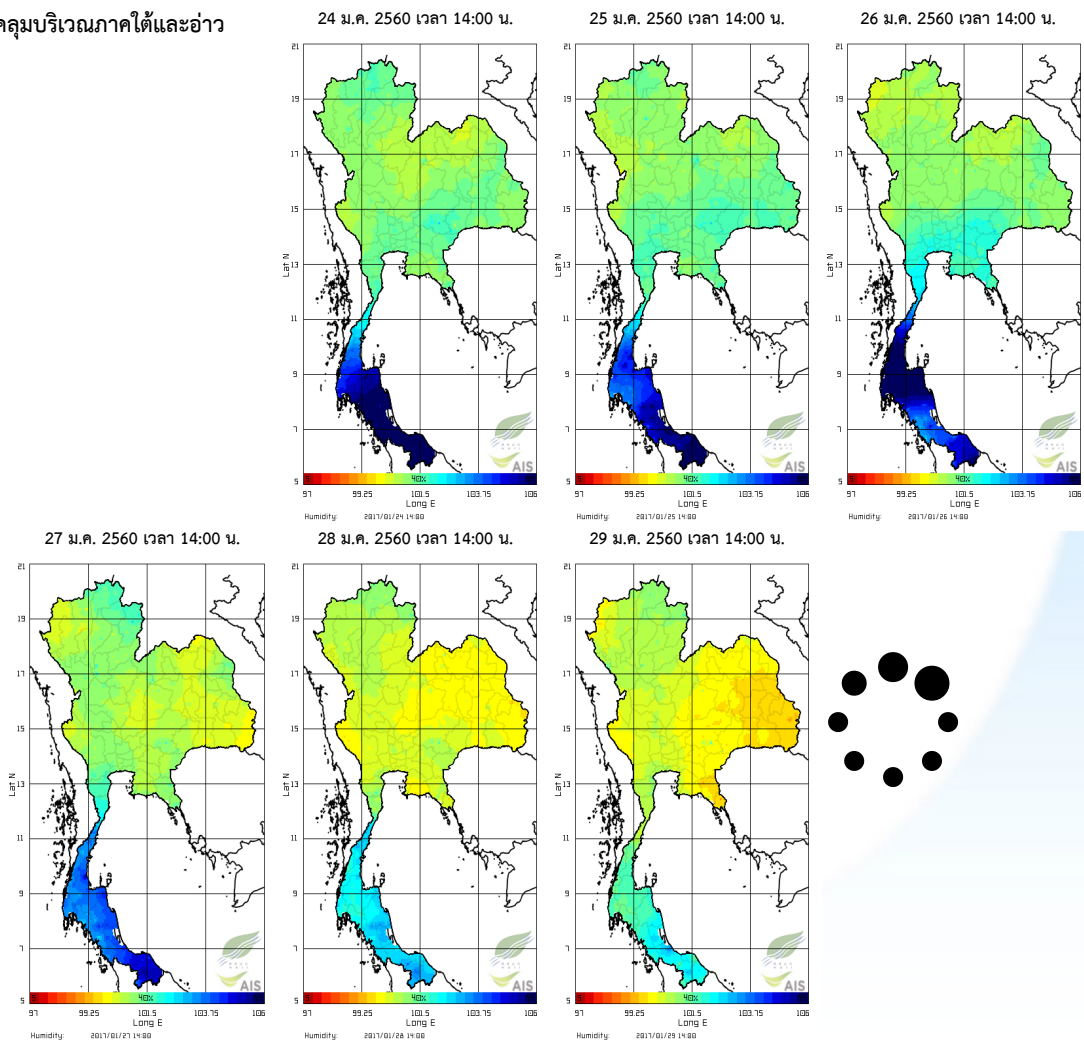
## ความชื้นผิวดิน

ช่วงวันที่ 11-20 มกราคม 2560 บริเวณภาคเหนือตอนบนมีความชื้นในดินต่ำมาก โดยเฉพาะบริเวณจังหวัดเชียงราย แพร่ และน่าน เนื่องจากบริเวณความกดอากาศสูงกำลังค่อนข้างแรงจากประเทศจีนแผ่ปกคลุมประเทศไทยและทะเลจีนใต้ตลอดช่วง สำหรับภาคใต้มีความชื้นในดินค่อนข้างสูงเนื่องจากเกิดฝนตกต่อเนื่องทั่วทุกพื้นที่ของภาค



## ความชื้นในอากาศ

ช่วงวันที่ 17-23 มกราคม 2560 ภาคใต้ มีความชื้นในอากาศค่อนข้างสูงมาก เนื่องจากมรสุมตะวันออกเฉียงเหนือปกคลุมบริเวณภาคใต้และอ่าวไทยตลอดช่วง



แผนที่ภาพความชื้นในอากาศ

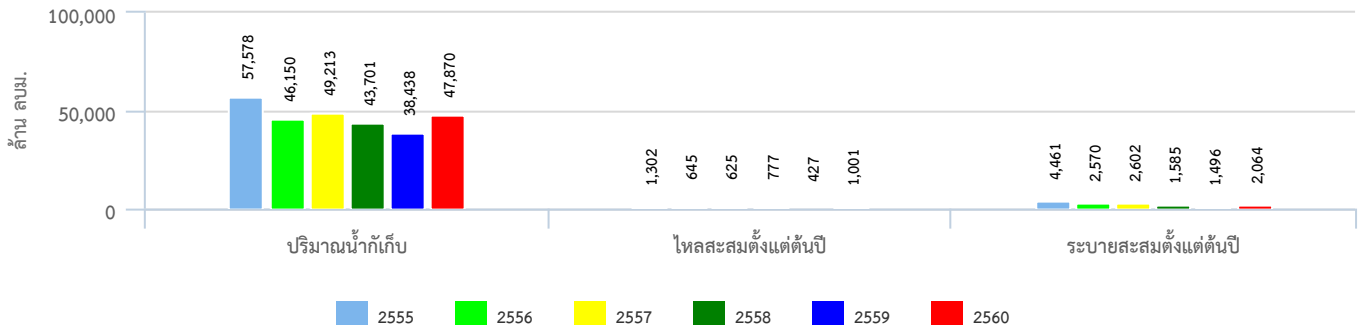
ที่มา : สถาบันสารสนเทศทรัพยากรน้ำและการเกษตร (องค์การมหาชน)

# ปริมาณน้ำในอ่างเก็บน้ำ

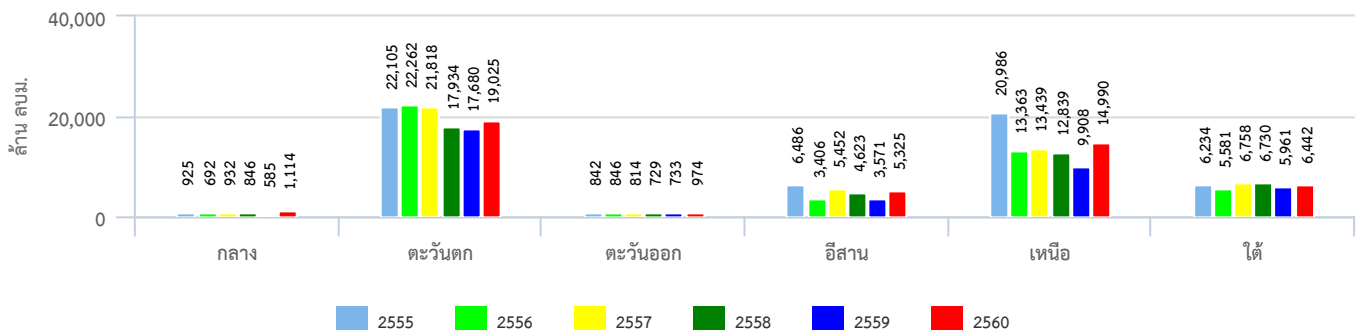
## สภาพน้ำในอ่างเก็บน้ำทั่วประเทศ

ปัจจุบันมีปริมาณน้ำกักเก็บทั่วประเทศอยู่ที่ 47,870 ล้านลูกบาศก์เมตร คิดเป็น 68% ของความจุ และเป็นน้ำใช้การได้จริง 24,343 ล้านลูกบาศก์เมตร สำหรับ 4 เขื่อนหลัก ในลุ่มน้ำเจ้าพระยา ได้แก่ เขื่อนภูมิพล เขื่อนสิริกิติ์ เขื่อนแควน้อย และเขื่อนป่าสัก มีปริมาณน้ำกักเก็บรวมกันทั้งสิ้น 15,193 ล้านลูกบาศก์เมตร เป็นปริมาณน้ำใช้การได้จริง 8,497 ล้านลูกบาศก์เมตร

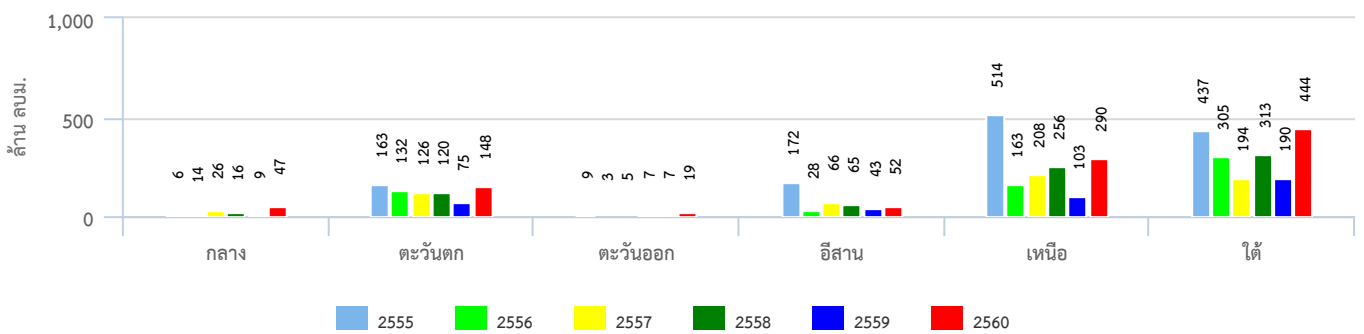
### สถานการณ์น้ำในอ่างเก็บน้ำขนาดใหญ่



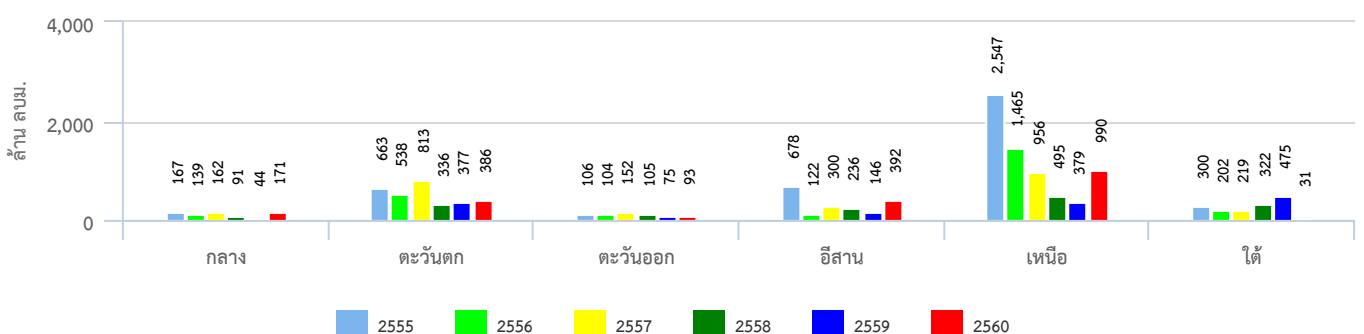
### ปริมาตรเก็บกักรายภาค



### ปริมาณน้ำไหลลงอ่างฯสะสมตั้งแต่ต้นปีรายภาค

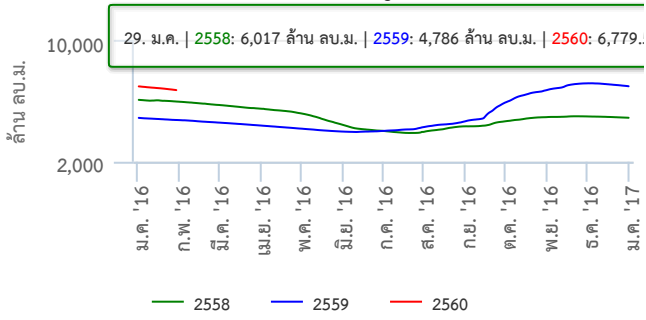


### ปริมาณน้ำระบายสะสมตั้งแต่ต้นปีรายภาค

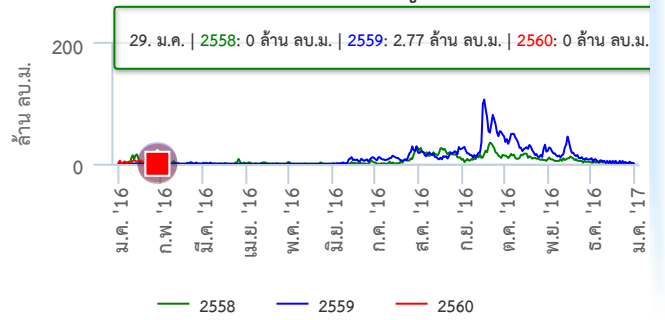


# สภาพน้ำในอ่างเก็บน้ำขนาดใหญ่ในพื้นที่ลุ่มน้ำเจ้าพระยา

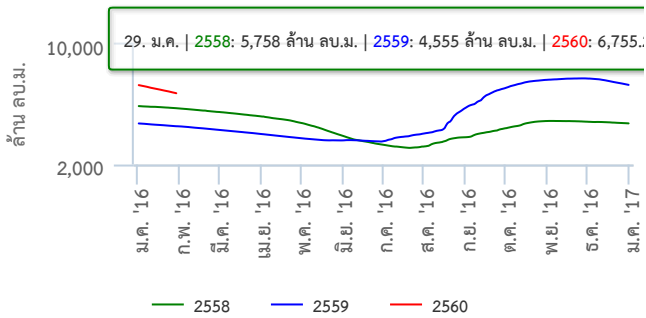
ปริมาณน้ำในเขื่อน ภูมิพล



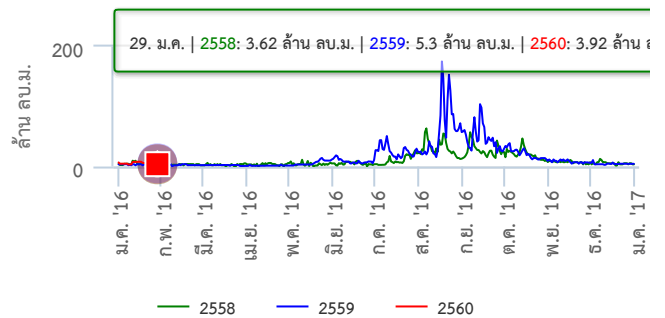
ปริมาณน้ำไหลลงเขื่อน ภูมิพล



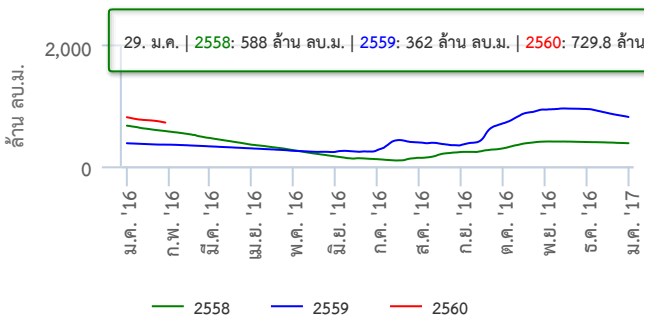
ปริมาณน้ำในเขื่อน สิริกิติ์



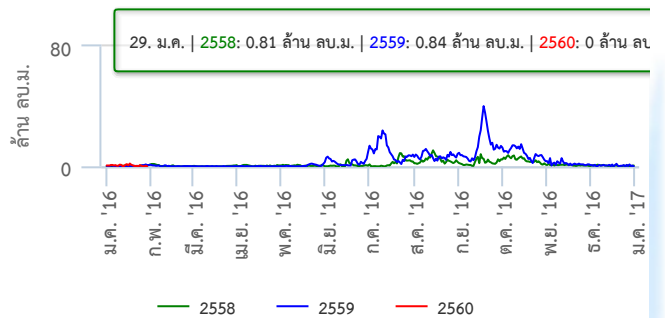
ปริมาณน้ำไหลลงเขื่อน สิริกิติ์



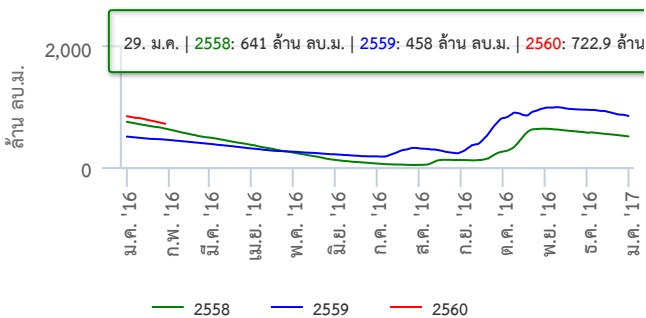
ปริมาณน้ำในเขื่อน แควน้อย



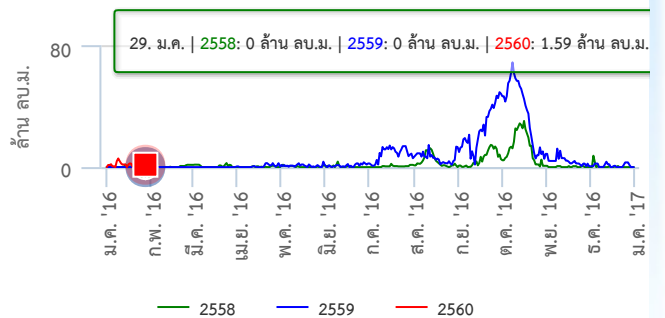
ปริมาณน้ำไหลลงเขื่อน แควน้อย



ปริมาณน้ำในเขื่อน ป่าสัก



ปริมาณน้ำไหลลงเขื่อน ป่าสัก

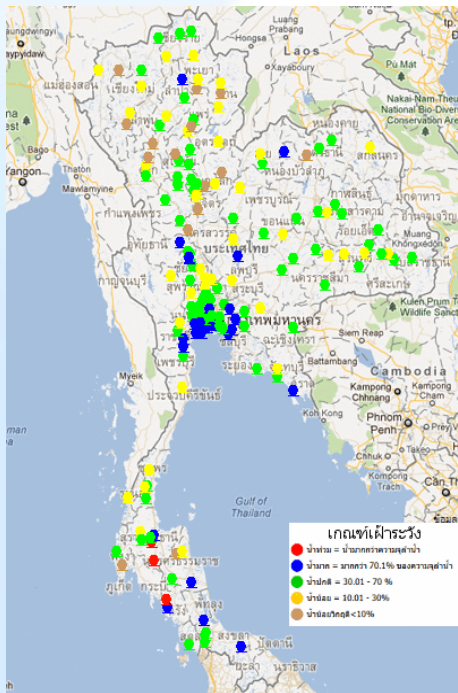


ข้อมูลปริมาณน้ำในอ่างเก็บน้ำขนาดใหญ่วันที่ 24 มกราคม 2560

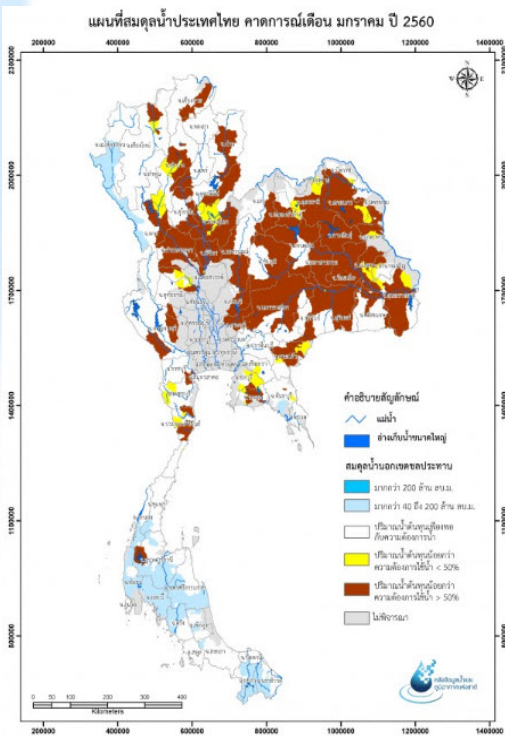
ที่มา : กรมชลประทานและการไฟฟ้าฝ่ายผลิตแห่งประเทศไทย

# ระดับน้ำท่า

จากการระบบโทรมาตรตรวจวัดระดับน้ำอัตโนมัติ ของ สสนก. ณ เวลา 10.00 น. พบว่า พื้นที่ส่วนใหญ่ของภาคเหนือระดับน้ำอยู่ในเกณฑ์น้ำน้อยถึงน้ำปานกลาง ภาคตะวันออกเฉียงเหนือและภาคตะวันออกอยู่ในเกณฑ์น้ำปานกลาง ภาคกลางระดับน้ำอยู่ในเกณฑ์ปานกลาง ส่วนภาคใต้ปริมาณน้ำค่อนข้างมาก และเกิดสถานการณ์น้ำล้นตลิ่งต่ำตามธรรมชาติบริเวณจังหวัดสุราษฎร์ธานี ที่ ต.ท่าสะท้อน อ.พุนพิน และ ต.ทุ่งหลวง อ.เวียงสระ



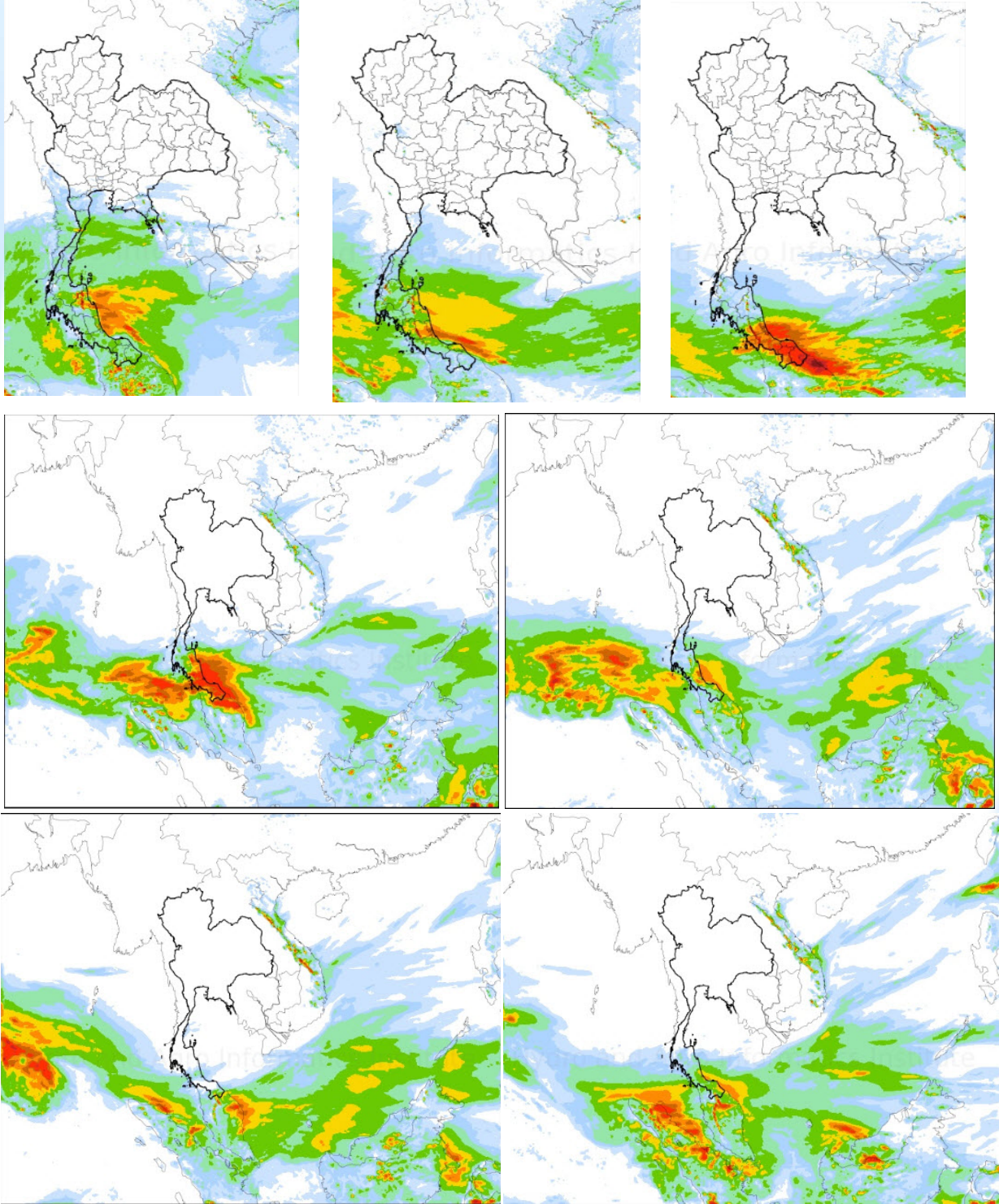
# สมตุลน้ำ



ช่วงเดือนมกราคม คาดว่าจะเกิดการขาดแคลนน้ำเพื่อทำการเกษตรในพื้นที่การเกษตรนอกเขตชลประทาน บริเวณลุ่มน้ำน่าน ยมตอนล่าง วังตอนล่าง กับลุ่มน้ำในภาคตะวันออกเฉียงเหนือ

## คาดการณ์ปริมาณฝน

จากแผนภาพคาดการณ์ปริมาณฝนสะสมรายวันล่วงหน้า 7 วัน ความละเอียด 3x3 กิโลเมตร และ 9x9 กิโลเมตร จากแบบจำลอง WRF-ROMS คาดการณ์ฝน ช่วงวัน 17-19 ม.ค.60 คาดว่า ภาคใต้จะกลับมามีฝนเพิ่มขึ้นกับตกหนักบางแห่ง โดยเฉพาะบริเวณจังหวัดชุมพร สุราษฎร์ธานี นครศรีธรรมราช พัทลุง ตรัง สงขลา ปัตตานี ยะลา และนราธิวาส เนื่องจากลมมรสุมตะวันออกเฉียงเหนือที่พัดปกคลุมอ่าวไทยและภาคใต้จะมีกำลังแรงขึ้น ประกอบกับหย่อมความกดอากาศต่ำจะเคลื่อนตัวผ่านภาคใต้ ในช่วงวันที่ 20-23 ม.ค. 60 ภาคใต้ตอนล่างจะยังคงมีฝนตกหนักถึงหนักมาในช่วงวันที่ 20 ม.ค. โดยเฉพาะบริเวณตั้งแต่จังหวัดสุราษฎร์ธานีลงไป เนื่องจากลมมรสุมตะวันออกเฉียงเหนือยังคงกำลังแรง ทำให้ยังเกิดแนวลมพัดสอระหว่างลมมรสุมตะวันออกเฉียงเหนือที่มีกำลังแรงกับลมหมุนด้านบนของหย่อมความกดอากาศต่ำ จากนั้นหย่อมความกดอากาศต่ำจะเคลื่อนตัวลงสู่ทะเลอันดามันออกไปสู่ประเทศอินเดีย ส่วนภาคใต้ตอนล่างยังคงมีฝนตกต่อเนื่อง



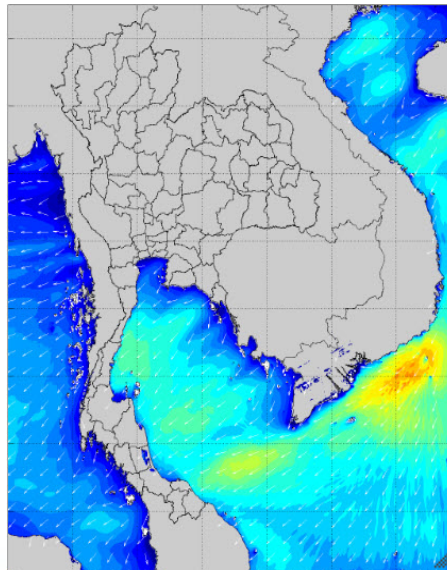
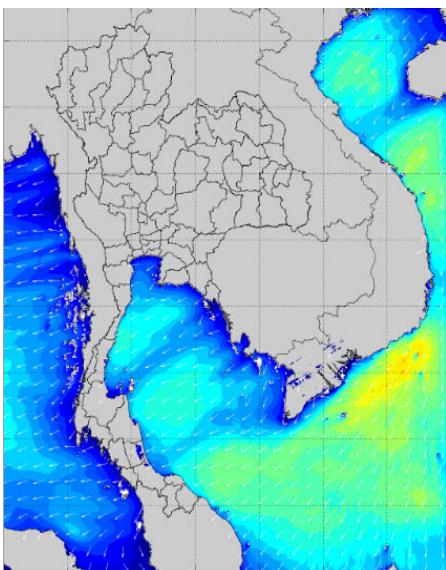
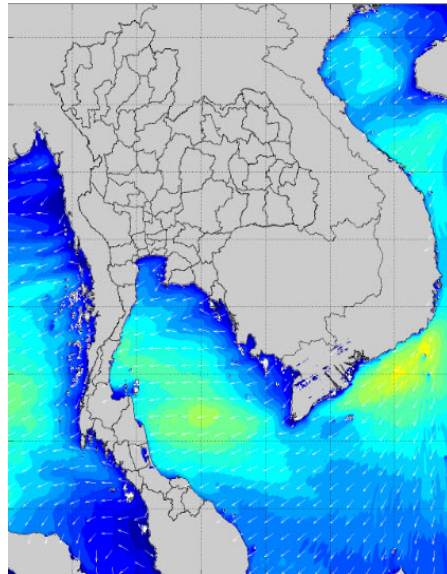
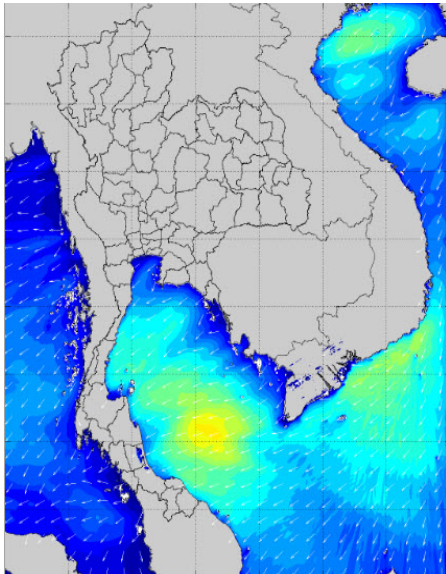
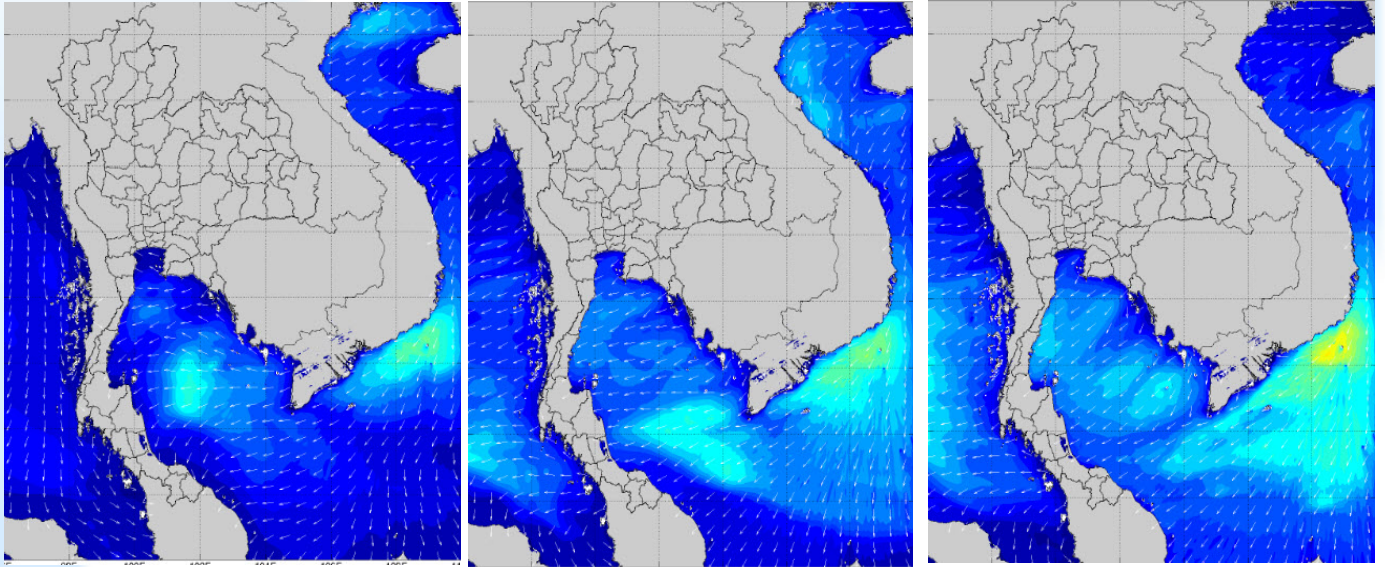
ข้อมูลคาดการณ์ ณ วันที่ 16 ม.ค. 60 คาดการณ์ระหว่างวันที่ 17-23 ม.ค.60

ที่มา : สถาบันสารสนเทศทรัพยากรน้ำและการเกษตร (องค์การมหาชน)

หมายเหตุ : ความแม่นยำของการคาดการณ์สภาวะฝนจะลดลง เมื่อระยะเวลาการคาดการณ์ยาวขึ้น โดยความแม่นยำสูงสุดอยู่ที่ 3 วันแรกของข้อมูลคาดการณ์ สำหรับผลแบบจำลองนี้อยู่ในระยะวิจัยและพัฒนา โปรดใช้วิจารณญาณในการนำข้อมูลไปใช้

## คาดการณ์ความสูงและทิศทางของคลื่นทะเลบริเวณอ่าวไทยและอันดามัน

ผลคาดการณ์ความสูงและคลื่นลมจากแบบจำลอง SWAN ระหว่างวันที่ 17-23 ม.ค.60 คาดว่า คลื่นลมในอ่าวไทยจะมีกำลังแรงขึ้น โดยจะมีคลื่นสูงประมาณ 2-3 เมตร



ข้อมูลคาดการณ์ ณ วันที่ 16 ม.ค. 60 คาดการณ์ระหว่างวันที่ 17-23 ม.ค. 60  
ที่มา : สถาบันสารสนเทศทรัพยากรน้ำและการเกษตร (องค์การมหาชน)