



สถานการณ์ปัจจุบัน

ปริมาณฝน	2
ความชื้น	3
ปริมาณน้ำในอ่างเก็บน้ำ	4
ระดับน้ำท่า	5
น้ำเค็มรุกล้ำ	6
การเพาะปลูกพืชฤดูแล้ง	7

คาดการณ์

ปริมาณฝน	8
ระดับน้ำท่า	9
ความสูงและทิศทางการเคลื่อนที่ของมวลอากาศ	9
ทะเลบริเวณอ่าวไทยและอันดามัน	

ติดตามสถานการณ์ภัยแล้ง

สัปดาห์ที่ 02/2560

ระหว่างวันที่ 4 - 10 มกราคม 2560

สถานการณ์ปัจจุบัน

สัปดาห์นี้บริเวณตอนบนของประเทศไทยมีอากาศเย็น กับมีอากาศหนาวบางพื้นที่โดยเฉพาะภาคเหนือ สำหรับภาคใต้มีฝนตกหนาแน่นตลอดสัปดาห์ เนื่องจากอิทธิพลของลมมรสุมตะวันออกเฉียงเหนือกำลังแรงที่พัดปกคลุมประเทศไทยและอ่าวไทยตลอดสัปดาห์ กับมีหย่อมความกดอากาศต่ำปกคลุมภาคใต้ตอนล่างและประเทศมาเลเซียในช่วงต้นสัปดาห์ และในช่วงวันที่ 8-9 ม.ค. หย่อมความกดอากาศต่ำกำลังแรงในทะเลอันดามันตอนล่างได้เคลื่อนเข้าปกคลุมภาคใต้ฝั่งตะวันตก โดยมีปริมาณฝนสะสม 7 วันสูงสุด จากการตรวจวัดของระบบโทรมาตรอัตโนมัติ พบว่า ต.ป่าพะยอม จ.พัทลุง วัดได้ 678.6 มม. รองลงมาที่ ต.ขุนทะเล จ.นครศรีธรรมราช 631.4 มม. กับที่ ต.คลองพญาจ.สุราษฎร์ธานี 350.2 มม.

ระดับน้ำในแม่น้ำสำคัญ พบว่า ภาคเหนือโดยส่วนใหญ่มีระดับน้ำน้อย ภาคตะวันออกเฉียงเหนือ และภาคตะวันออก มีระดับน้ำปานกลางถึงน้ำน้อย ภาคกลางมีระดับน้ำปานกลาง ภาคใต้มีระดับน้ำเพิ่มขึ้นจากฝนที่ตกต่อเนื่อง โดยส่วนใหญ่มีระดับน้ำมากและมีน้ำล้นตลิ่ง ดังนี้ แม่น้ำตรง ตำบลท่าสะบ้า อำเภอวังวิเศษ จังหวัดตรัง แนวโน้มระดับน้ำทรงตัว และ ตำบลบางรัก อำเภอเมือง จังหวัดตรัง แนวโน้มระดับน้ำทรงตัว แม่น้ำตาปี ตำบลทุ่งหลวง อำเภอเวียงสระ จังหวัดสุราษฎร์ธานี แนวโน้มระดับน้ำเพิ่มขึ้น และ แม่น้ำตาปี ตำบลท่าสะท้อน อำเภอพุนพิน จังหวัดสุราษฎร์ธานี แนวโน้มระดับน้ำเพิ่มขึ้น คลองจลุง ตำบลจลุง อำเภอเมือง จังหวัดสตูล แนวโน้มระดับน้ำเพิ่มขึ้น แม่น้ำสวี ตำบลนาโพธิ์ อำเภอสวี จังหวัดชุมพร แนวโน้มระดับน้ำเพิ่มขึ้น คลองท่าตะเภา ตำบลหาดพันไกร อำเภอเมือง จังหวัดชุมพร แนวโน้มระดับน้ำเพิ่มขึ้นทรงตัว

ส่วนอ่างเก็บน้ำขนาดใหญ่ทั้ง 34 แห่งทั่วประเทศ มีปัจจุบันมีปริมาณน้ำกักเก็บทั้งประเทศอยู่ที่ 48,704 ล้านลูกบาศก์เมตร คิดเป็น 69% ของความจุ และเป็นน้ำใช้การได้จริง 25,177 ล้านลูกบาศก์เมตร สำหรับปริมาณน้ำใช้การ ณ วันที่ 10 ม.ค. 60 ที่ลุ่มน้ำเจ้าพระยา โดยที่เขื่อนภูมิพล เขื่อนสิริกิติ์ เขื่อนแควน้อย และเขื่อนป่าสักฯ อยู่ที่ 3,151 4,271 737 และ 815 ล้านลบ.ม. ตามลำดับ สำหรับลุ่มน้ำแม่กลอง ที่เขื่อนศรีนครินทร์ และเขื่อนวชิราลงกรณ 3,295 2,618 ล้านลบ.ม.

คาดการณ์

คาดการณ์ฝน ช่วงวัน 10-12 ม.ค.60 คาดว่า ภาคเหนือตอนบนจะมีฝนเล็กน้อยถึงปานกลาง เนื่องจากกระแสลมตะวันตกในระดับลมขึ้นบนพัดปกคลุมภาคเหนือ กับภาคกลางตอนล่างบริเวณจังหวัดเพชรบุรี ประจวบคีรีขันธ์ และภาคใต้ฝั่งตะวันตก จะมีฝนตกหนักเนื่องจากหย่อมความกดอากาศต่ำเคลื่อนตัวออกไปยังทะเลอันดามันตอนบน แต่ยังมีลมที่หมุนเข้าสู่ศูนย์กลางหย่อมความกดอากาศต่ำพัดผ่านภาคใต้ตอนบนและภาคกลางตอนล่าง จากนั้นฝนจะเริ่มลดลงในช่วงวันที่ 11 ม.ค. จากนั้นช่วงวันที่ 13-16 ม.ค.60 ภาคเหนือจะยังมีฝนตก เนื่องจากยังคงมีกระแสลมตะวันตกในระดับขึ้นบนยังคงพัดปกคลุมภาคเหนือ สำหรับภาคใต้ฝนจะน้อยลง เพราะหย่อมความกดอากาศต่ำในทะเลอันดามัน จะเคลื่อนตัวออกไปสู่ประเทศพม่า ทำให้ลมที่พัดผ่านภาคใต้อ่อนกำลังลง

คาดการณ์สมดุลงน้ำ เดือนมกราคม พบว่า พื้นที่การเกษตรนอกเขตชลประทานบริเวณลุ่มน้ำโขง ซี มูล กับบางพื้นที่ในจังหวัดเชียงราย ลำปาง แพร่ น่าน กำแพงเพชร และเพชรบูรณ์ คาดว่าจะขาดแคลนน้ำเพื่อการเกษตร สำหรับพื้นที่การเกษตรในเขตชลประทานเน้นทำเกษตรด้วยน้ำฝนเป็นหลัก

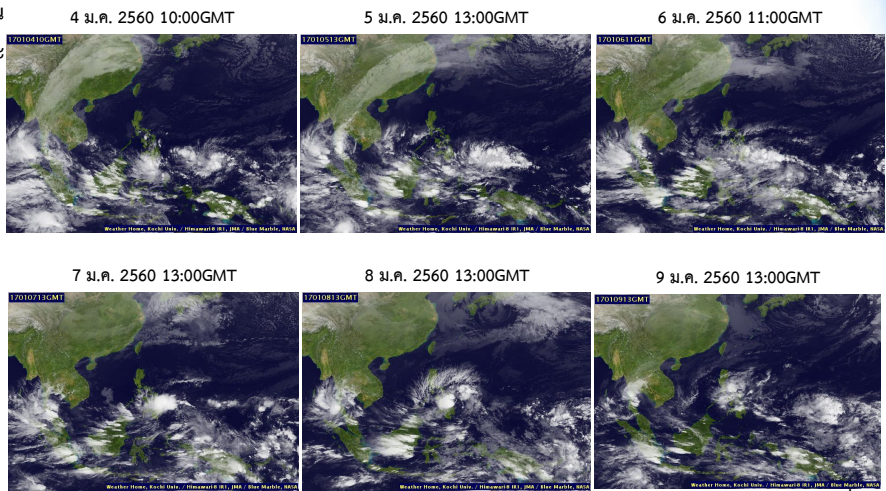
คาดการณ์ระดับน้ำบริเวณอ่าวไทย คาดว่าวันที่ 11 ม.ค. 2560 ที่หน้ากองบัญชาการกองทัพเรือ น้ำลงเต็มที่เวลา 00.20 น. ต่ำกว่าระดับน้ำทะเลปานกลาง 0.68 เมตร น้ำขึ้นเต็มที่เวลา 15.46 น. สูงกว่าระดับน้ำทะเลปานกลาง 1.17 เมตร ส่วนที่ป้อมพระจุลจอมเกล้า น้ำลงเต็มที่เวลา 11.08 น. สูงกว่าระดับน้ำทะเลปานกลาง 0.96 เมตร น้ำขึ้นเต็มที่เวลา 05.56 น. สูงกว่าระดับน้ำทะเลปานกลาง 1.50 เมตร

คาดการณ์คลื่น เวลา 19.00 น. ระหว่างวันที่ 11-17 ม.ค.60 คาดว่า คลื่นลมในอ่าวไทยจะมีกำลังอ่อนลง โดยจะมีคลื่นสูงประมาณ 1 เมตร

ปริมาณฝน วันที่ 4 - 10 มกราคม 2560

เมฆ

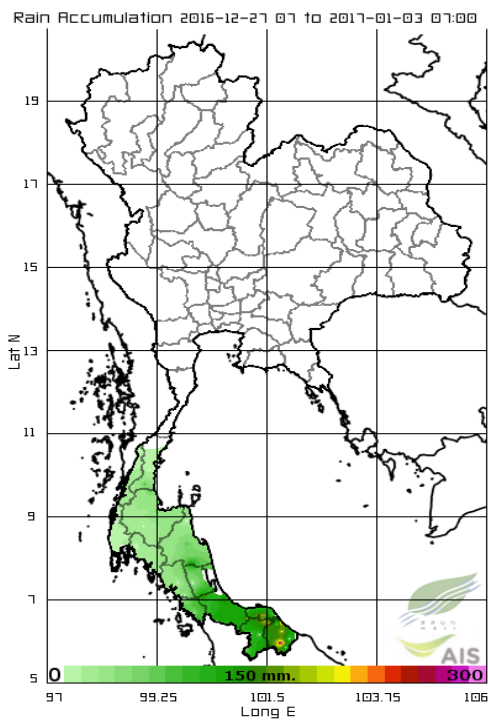
กลุ่มเมฆหนาแน่นบริเวณภาคใต้ตลอดสัปดาห์ กับในวันสุดท้ายมีกลุ่มเมฆปกคลุมหนาแน่นบริเวณภาคใต้ตอนบนและภาคกลางตอนล่าง



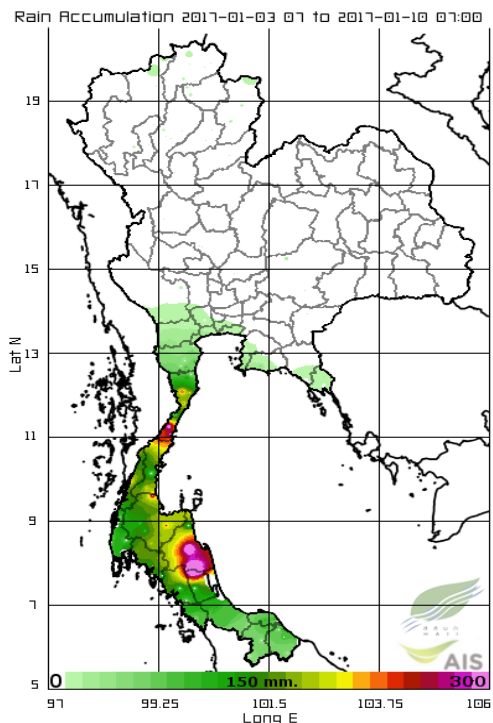
แผนที่เมฆ

ที่มา : มหาวิทยาลัยโคซี่

สัปดาห์ที่แล้ว ระหว่างวันที่ 27 ธ.ค. 59 - 2 ม.ค. 60



สัปดาห์นี้ ระหว่างวันที่ 3-9 ม.ค. 60



ปริมาณฝนสะสมตั้งแต่วันที่ 3-9 ม.ค. 60 พบว่า ภาคใต้มีฝนตกหนาแน่นตลอดสัปดาห์ เนื่องจากอิทธิพลของลมมรสุมตะวันออกเฉียงเหนือกำลังแรงที่พัดปกคลุมประเทศไทยและอ่าวไทยตลอดสัปดาห์ กับมีหย่อมความกดอากาศต่ำปกคลุมภาคใต้ตอนล่างและประเทศมาเลเซียในช่วงต้นสัปดาห์ และในช่วงวันที่ 8-9 ม.ค. หย่อมความกดอากาศต่ำกำลังแรงในทะเลอันดามันตอนล่างได้เคลื่อนเข้าปกคลุมภาคใต้ฝั่งตะวันตก โดยมีปริมาณฝนสะสม 7 วันสูงสุด จากการตรวจวัดของระบบโทรมาตรอัตโนมัติ พบว่า ต.ป่าพะยอม จ.พัทลุง วัดได้ 678.6 มม. รองลงมาที่ ต.ขุนทะเล จ.นครศรีธรรมราช 631.4 มม. กับที่ ต.คลองพา จ.สุราษฎร์ธานี 350.2 มม.

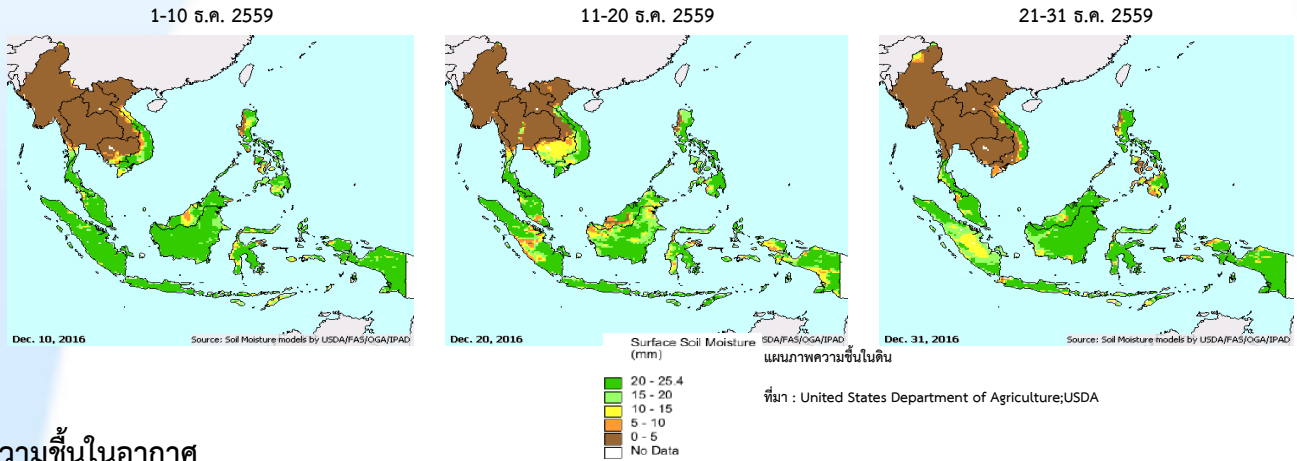
แผนที่ปริมาณฝน

ที่มา : สถาบันสารสนเทศทรัพยากรน้ำและการเกษตร(องค์การมหาชน)

ความชื้น

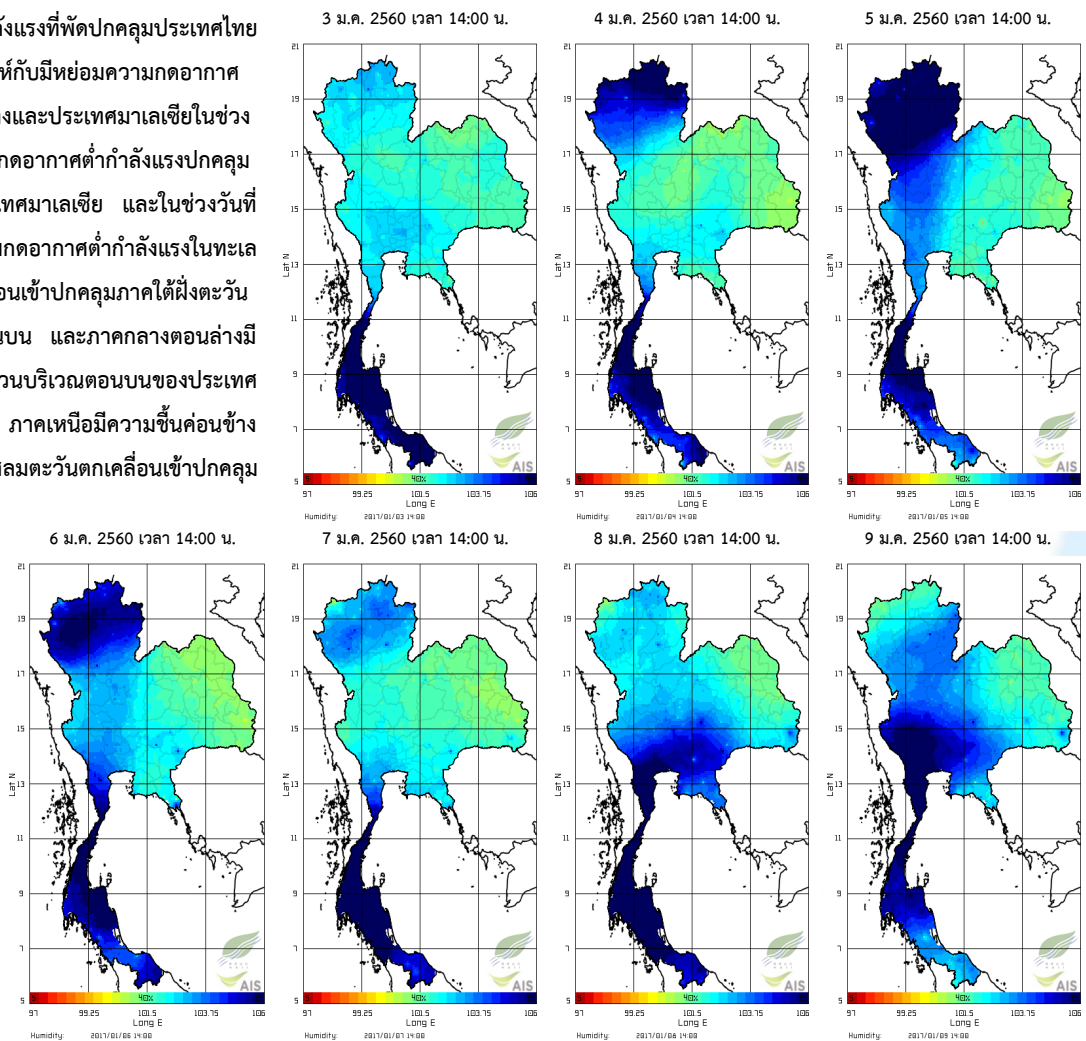
ความชื้นผิวดิน

ในช่วงปลายเดือนธันวาคม พบว่า บริเวณตอนบนของประเทศไทยมีความชื้นในดินค่อนข้างต่ำเนื่องจากต้นเดือน สำหรับบริเวณตอนล่างของประเทศไทยมีความชื้นในดินค่อนข้างสูง เนื่องจากอิทธิพลจากหย่อมความกดอากาศต่ำที่ปกคลุมบริเวณภาคใต้ตอนล่างของประเทศไทยและประเทศมาเลเซีย



ความชื้นในอากาศ

ในช่วงวันที่ 3-9 ม.ค. 60 ภาคใต้มีความชื้นในอากาศค่อนข้างสูง เนื่องจากอิทธิพลของลมมรสุมตะวันออกเฉียงเหนือกำลังแรงที่พัดปกคลุมประเทศไทย และอ่าวไทยตลอดสัปดาห์กับมีหย่อมความกดอากาศต่ำปกคลุมภาคใต้ตอนล่างและประเทศมาเลเซียในช่วงต้นสัปดาห์ที่มีหย่อมความกดอากาศต่ำกำลังแรงปกคลุมภาคใต้ตอนล่างและประเทศมาเลเซีย และในช่วงวันที่ 8-9 ม.ค. หย่อมความกดอากาศต่ำกำลังแรงในทะเลอันดามันตอนล่างได้เคลื่อนเข้าปกคลุมภาคใต้ฝั่งตะวันตก ส่งผลให้ภาคใต้ตอนบน และภาคกลางตอนล่างมีความชื้นค่อนข้างสูง ส่วนบริเวณตอนบนของประเทศไทยในช่วงวันที่ 4-6 ม.ค.60 ภาคเหนือมีความชื้นค่อนข้างสูง เนื่องจากคลื่นกระแสลมตะวันตกเคลื่อนเข้าปกคลุมภาคเหนือตอนบน



แผนภาพความชื้นในอากาศ

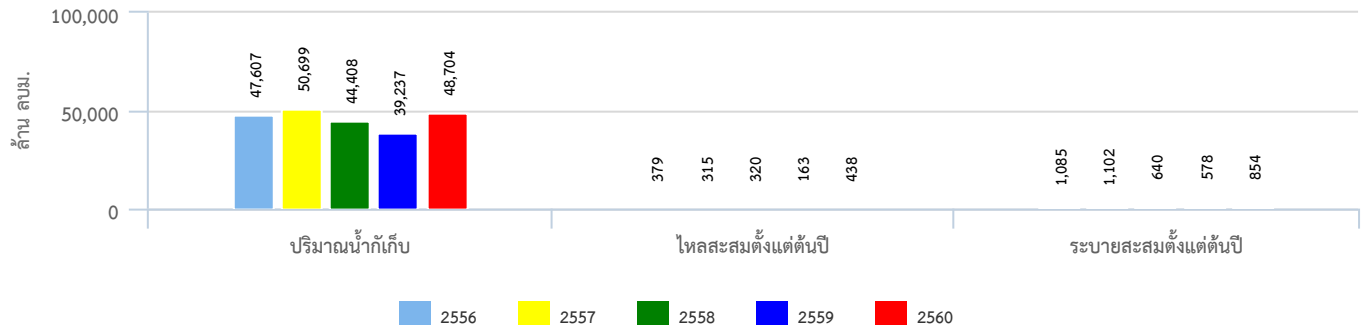
ที่มา : สถาบันสารสนเทศทรัพยากรน้ำและการเกษตร (องค์การมหาชน)

ปริมาณน้ำในอ่างเก็บน้ำ

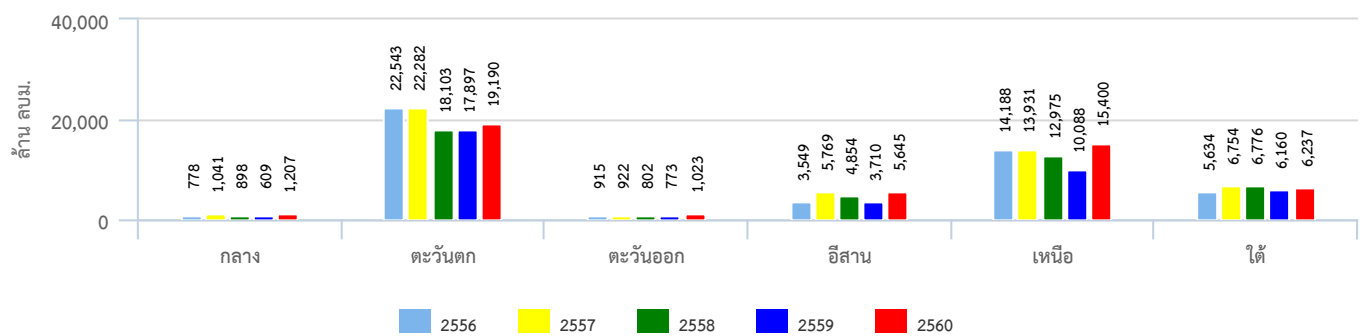
สภาพน้ำในอ่างเก็บน้ำทั่วประเทศ

ปัจจุบันมีปริมาณน้ำกักเก็บทั่วประเทศอยู่ที่ 48,704 ล้านลูกบาศก์เมตร คิดเป็น 69% ของความจุ และเป็นน้ำใช้การได้จริง 25,177 ล้านลูกบาศก์เมตร สำหรับปริมาณน้ำใช้การ ณ วันที่ 10 ม.ค. 60 ที่ลุ่มน้ำเจ้าพระยา โดยที่เขื่อนภูมิพล เขื่อนสิริกิติ์ เขื่อนแควน้อย และเขื่อนป่าสักฯ อยู่ที่ 3,151 4,271 737 และ 815 ล้านลบ.ม. ตามลำดับ สำหรับลุ่มน้ำแม่กลอง ที่เขื่อนศรีนครินทร์ และเขื่อนวชิราลงกรณ 3,295 2,618 ล้านลบ.ม.

สถานการณ์น้ำในอ่างเก็บน้ำขนาดใหญ่



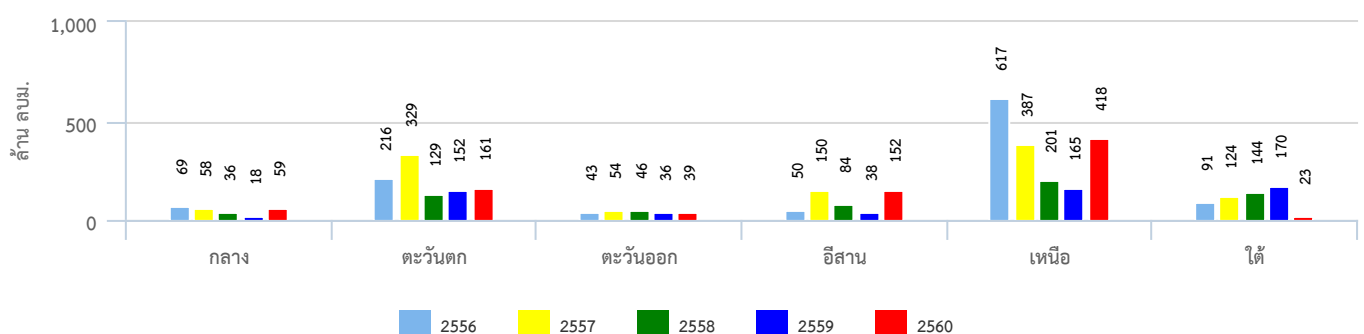
ปริมาณน้ำเก็บกักรายภาค



ปริมาณน้ำไหลลงอ่างฯสะสมตั้งแต่ต้นปีรายภาค

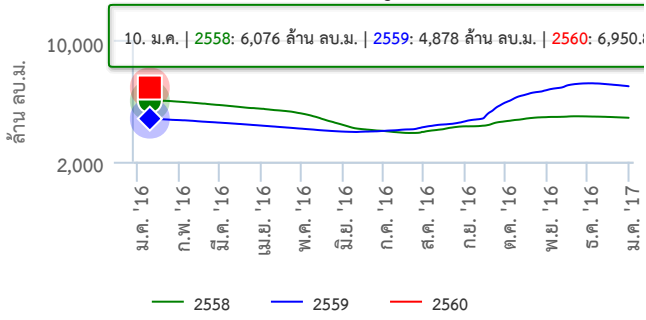


ปริมาณน้ำระบายสะสมตั้งแต่ต้นปีรายภาค

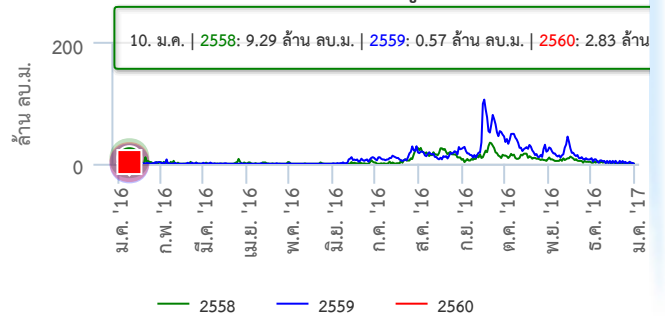


สภาพน้ำในอ่างเก็บน้ำขนาดใหญ่ในพื้นที่ลุ่มน้ำเจ้าพระยา

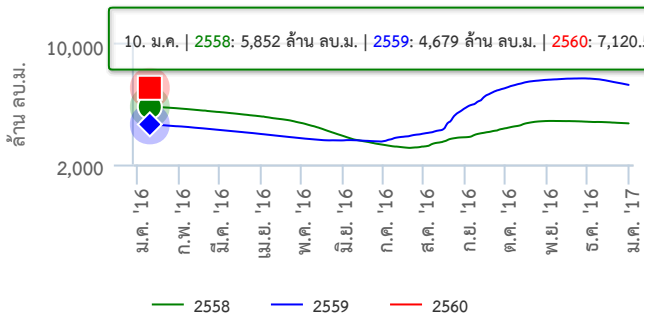
ปริมาณน้ำในเขื่อน ภูมิพล



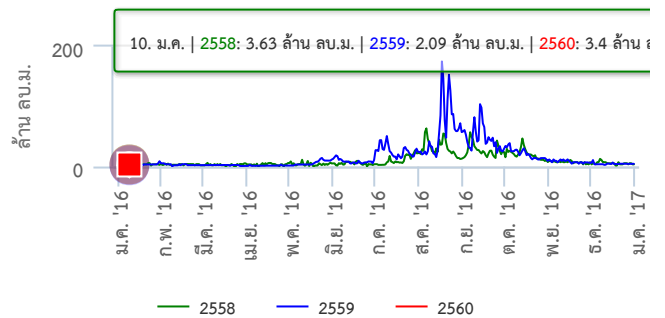
ปริมาณน้ำไหลลงเขื่อน ภูมิพล



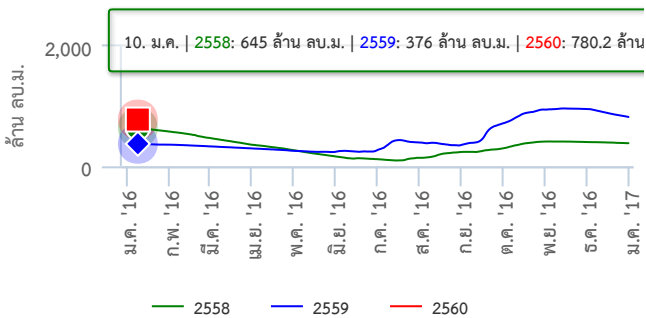
ปริมาณน้ำในเขื่อน สิริกิติ์



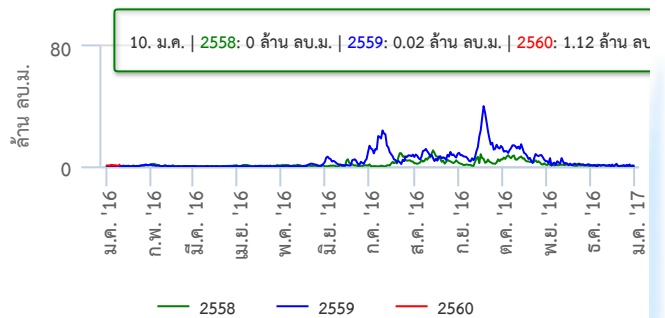
ปริมาณน้ำไหลลงเขื่อน สิริกิติ์



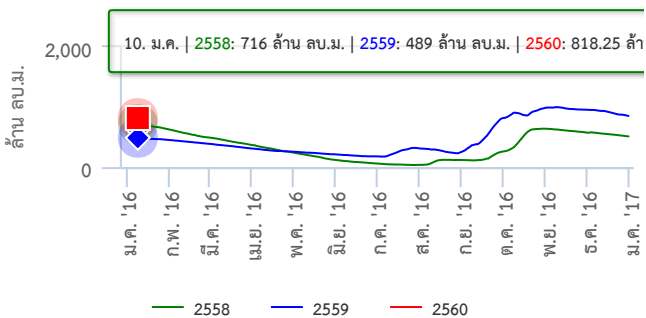
ปริมาณน้ำในเขื่อน แควน้อย



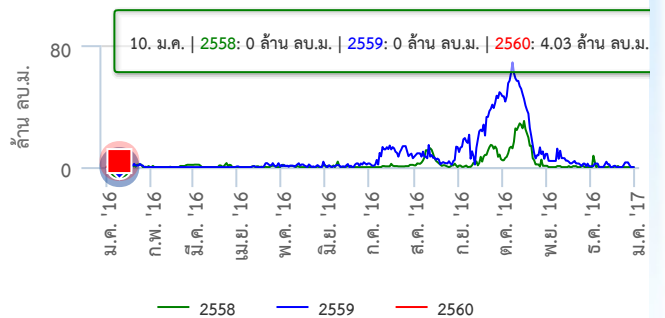
ปริมาณน้ำไหลลงเขื่อน แควน้อย



ปริมาณน้ำในเขื่อน ป่าสักฯ



ปริมาณน้ำไหลลงเขื่อน ป่าสักฯ

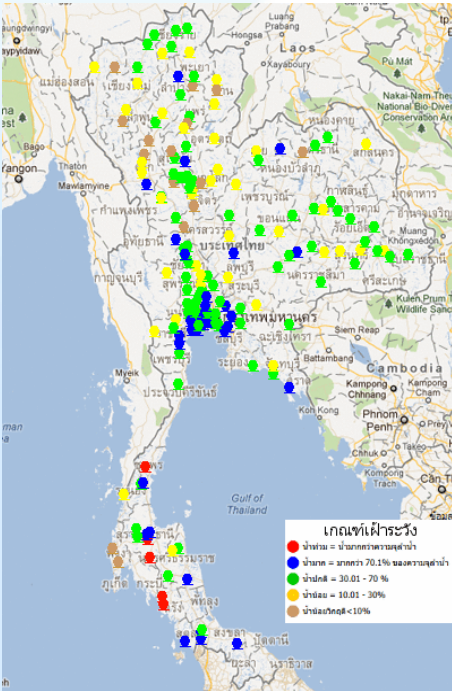


ข้อมูลปริมาณน้ำในอ่างเก็บน้ำขนาดใหญ่ในวันที่ 10 มกราคม 2560

ที่มา : กรมชลประทานและการไฟฟ้าฝ่ายผลิตแห่งประเทศไทย

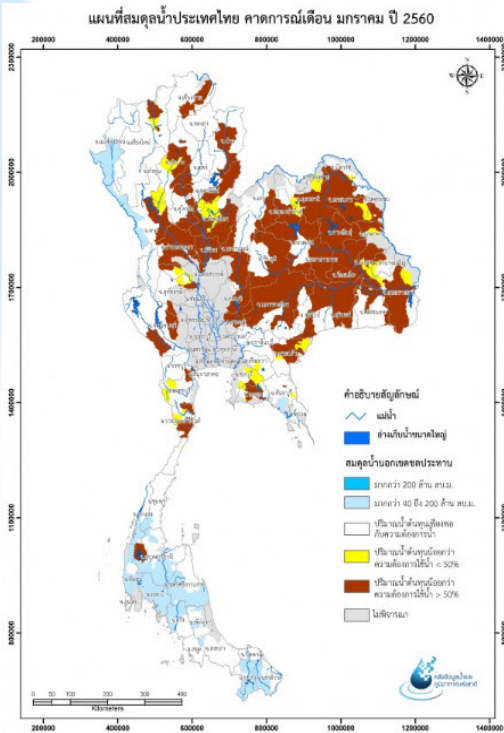
ระดับน้ำท่า

จากการระบบโทรมาตรตรวจวัดระดับน้ำอัตโนมัติ ของ สสนก. ณ เวลา 10.00 น. พบว่า ภาคเหนือโดยส่วนใหญ่มีระดับน้ำน้อย ภาคตะวันออกเฉียงเหนือ และภาคตะวันออกเฉียง มีระดับน้ำปานกลางถึงน้ำน้อย ภาคกลางมีระดับน้ำปานกลาง ภาคใต้มีระดับน้ำเพิ่มสูงขึ้นจากฝนที่ตกต่อเนื่อง โดยส่วนใหญ่มีระดับน้ำมากและมีน้ำล้นตลิ่งดังนี้



- แม่น้ำตรัง ตำบลท่าสะบ้า อำเภอวังวิเศษ จังหวัดตรัง แนวโน้มระดับน้ำทรงตัว
- แม่น้ำตรัง ตำบลบางรัก อำเภอเมือง จังหวัดตรัง แนวโน้มระดับน้ำทรงตัว
- แม่น้ำตาปี ตำบลทุ่งหลวง อำเภอเวียงสระ จังหวัดสุราษฎร์ธานี แนวโน้มระดับน้ำเพิ่มขึ้น
- แม่น้ำตาปี ตำบลท่าสะท้อน อำเภอพุนพิน จังหวัดสุราษฎร์ธานี แนวโน้มระดับน้ำเพิ่มขึ้น
- คลองฉลุง ตำบลฉลุง อำเภอเมือง จังหวัดสตูล แนวโน้มระดับน้ำเพิ่มขึ้นลดลง
- แม่น้ำสวี ตำบลนาโพธิ์ อำเภอสวี จังหวัดชุมพร แนวโน้มระดับน้ำเพิ่มขึ้นลดลง
- คลองท่าตะเภา ตำบลหาดพันไกร อำเภอเมือง จังหวัดชุมพร แนวโน้มระดับน้ำเพิ่มขึ้นทรงตัว

สมมูลน้ำ

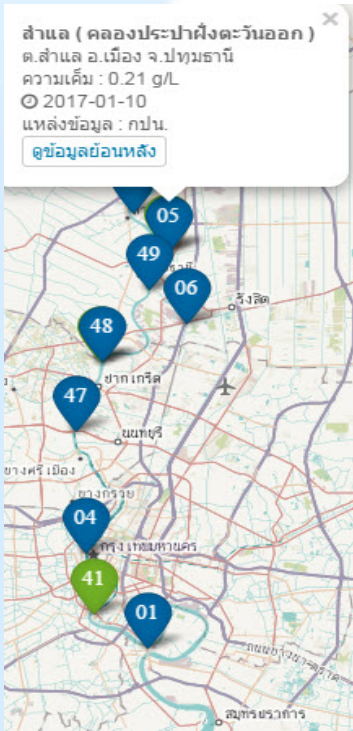


คาดการณ์สมมูลน้ำ เดือนมกราคม พบว่า พื้นที่การเกษตรนอกเขตชลประทานบริเวณลุ่มน้ำน่าน ยมตองล่าง วังตองล่าง กับลุ่มน้ำในภาคตะวันออกเฉียงเหนือ คาดว่าจะขาดแคลนน้ำเพื่อการเกษตร สำหรับพื้นที่การเกษตรในเขตชลประทาน เน้นทำเกษตรด้วยน้ำฝนเป็นหลัก

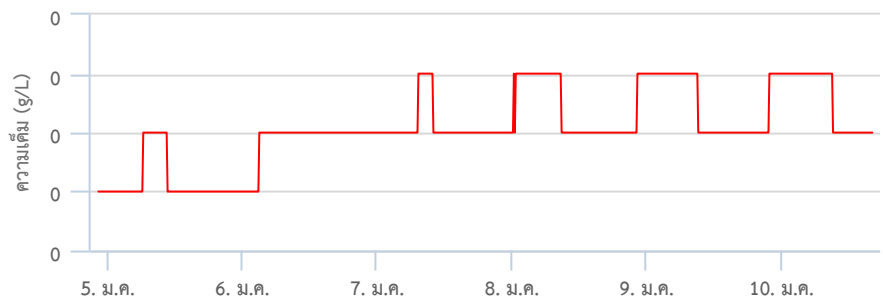
คุณภาพน้ำ

แม่น้ำเจ้าพระยา

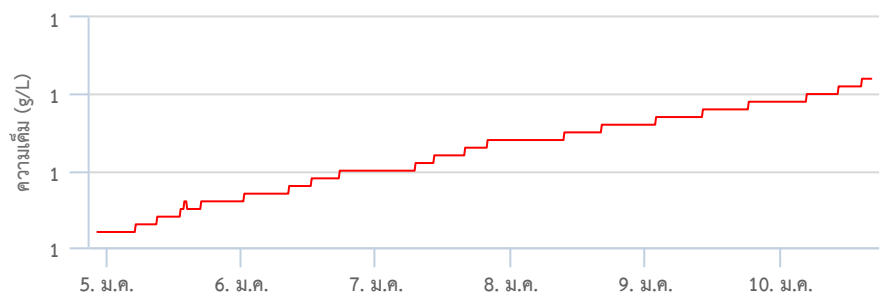
จากการตรวจวัดค่าความเค็มโดยการประปานครหลวง เก็บตลอดลำน้ำเจ้าพระยา พบว่า สถานการณ์ความเค็มบริเวณลำน้ำเจ้าพระยาอยู่ในเกณฑ์มาตรฐาน วัดค่าความเค็มได้ 0.21 กรัม/ลิตร (ค่าความเค็มของน้ำสำหรับการผลิตน้ำประปา 0.25 กรัม/ลิตร กับ ค่าความเค็มของน้ำสำหรับการเกษตรไม่เกิน 2.0 กรัม/ลิตร)



กราฟเปรียบเทียบคุณภาพน้ำ:สำแล



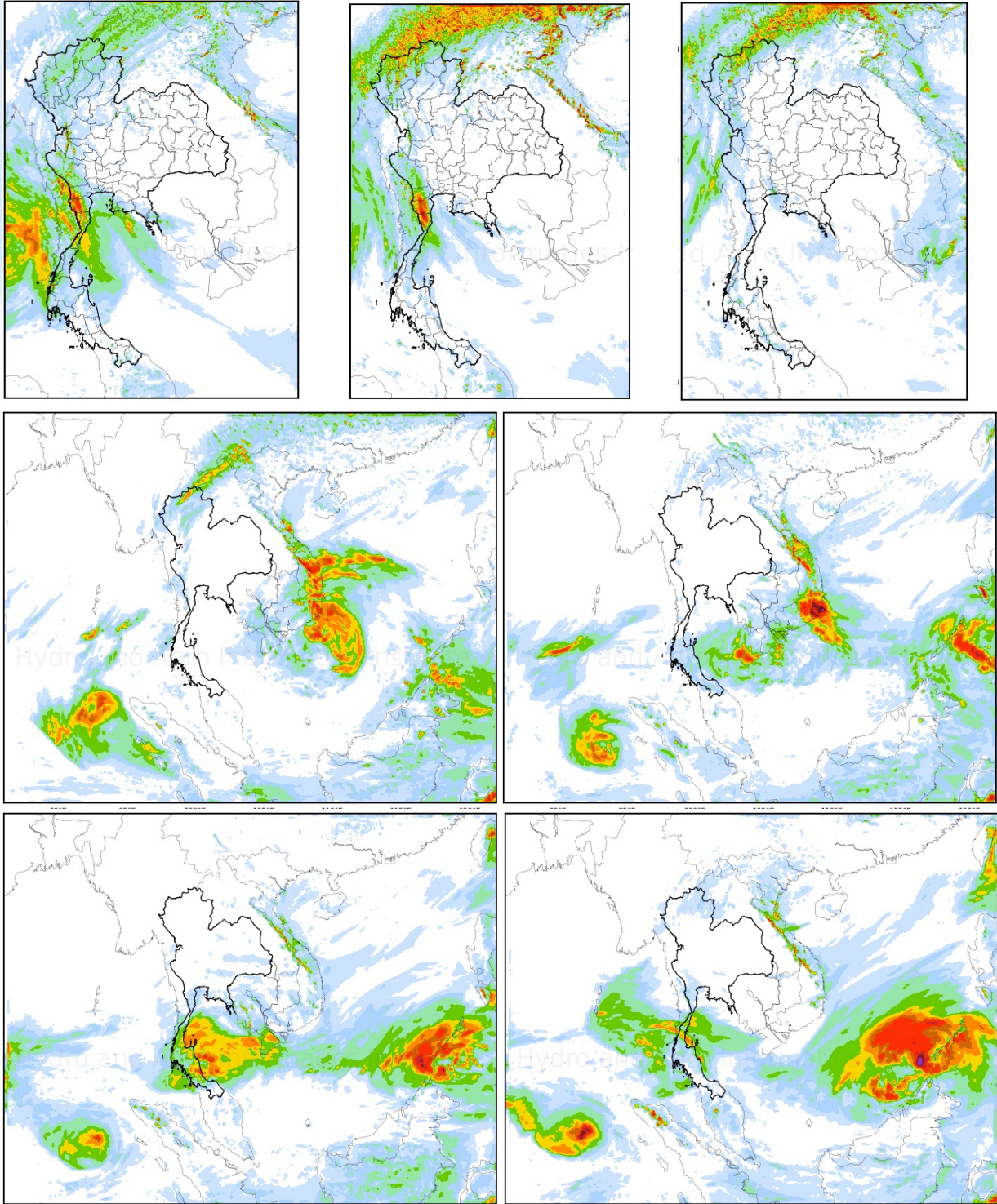
กราฟเปรียบเทียบคุณภาพน้ำ:รพ.ศิริราช



ที่มา : กรมประปานครหลวง

คาดการณ์ปริมาณฝน

จากแผนภาพคาดการณ์ปริมาณฝนสะสมรายวันล่วงหน้า 7 วัน ความละเอียด 3x3 กิโลเมตร และ 9x9 กิโลเมตร จากแบบจำลอง WRF-ROMS คาดการณ์ฝน ช่วงวัน 10-12 ม.ค.60 คาดว่า ภาคเหนือตอนบนจะมีฝนเล็กน้อยถึงปานกลาง เนื่องจากกระแสลมตะวันตกในระดับลมชั้นบนพัดปกคลุมภาคเหนือ กับภาคกลางตอนล่างบริเวณจังหวัดเพชรบุรี ประจวบคีรีขันธ์ และภาคใต้ฝั่งตะวันตก จะมีฝนตกหนัก เนื่องจากหย่อมความกดอากาศต่ำเคลื่อนตัวออกไปยังทะเลอันดามันตอนบน แต่ยังมีลมที่หมุนเข้าสู่ศูนย์กลางหย่อมความกดอากาศต่ำพัดผ่านภาคใต้ตอนบนและภาคกลางตอนล่าง จากนั้นฝนจะเริ่มลดลงในช่วงวันที่ 11 ม.ค. จากนั้นช่วงวันที่ 13-16 ม.ค.60 ภาคเหนือยังคงมีฝนตก เนื่องจากยังคงมีกระแสลมตะวันตกในระดับชั้นบนยังคงพัดปกคลุมภาคเหนือ สำหรับภาคใต้ฝั่งตะวันออกจะน้อยลง เพราะหย่อมความกดอากาศต่ำไหลทะเลอันดามัน จะเคลื่อนตัวออกไปสู่ประเทศพม่า ทำให้ลมที่พัดผ่านภาคใต้อ่อนกำลังลง



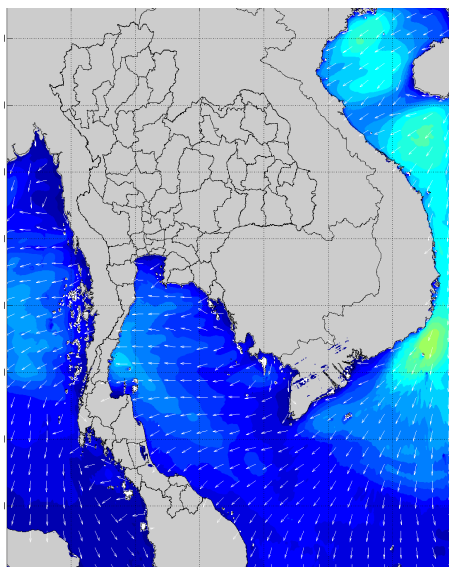
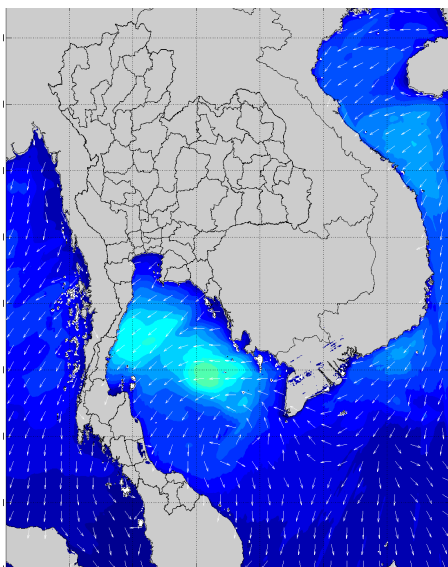
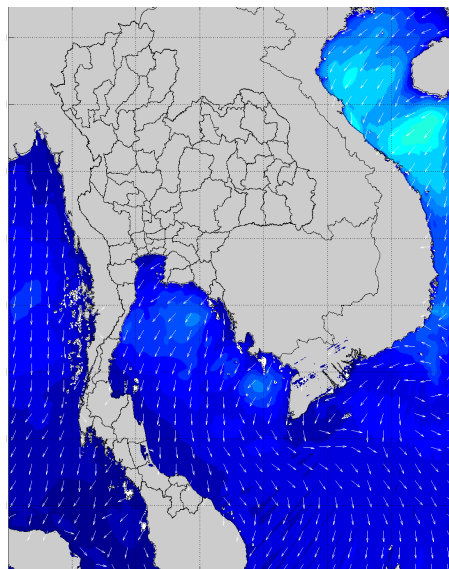
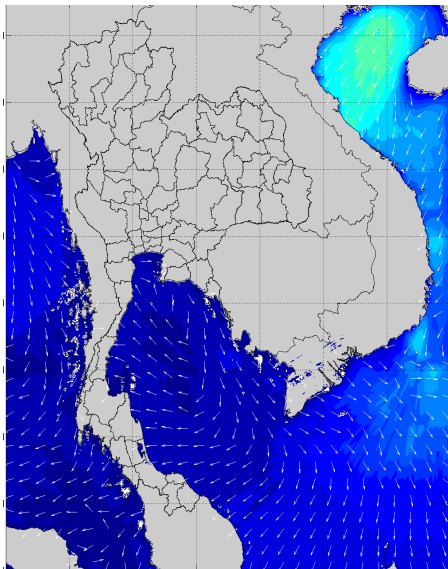
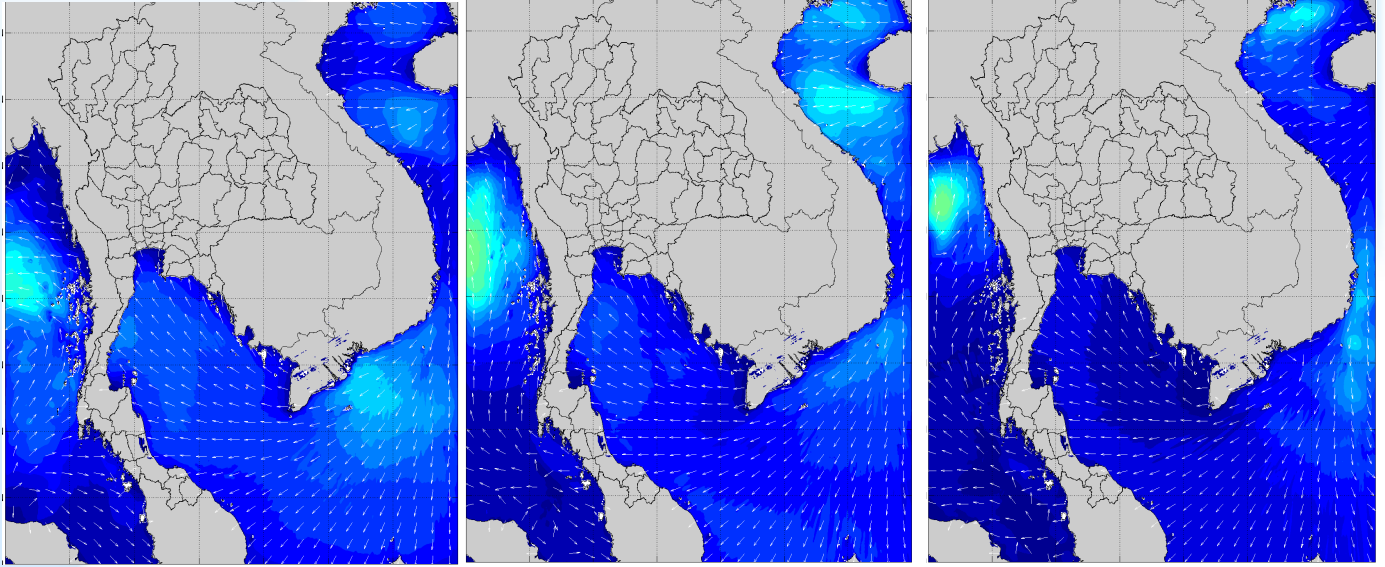
ข้อมูลคาดการณ์ ณ วันที่ 9 ม.ค. 60 คาดการณ์ระหว่างวันที่ 10-16 ม.ค.60

ที่มา : สถาบันสารสนเทศทรัพยากรน้ำและการเกษตร (องค์การมหาชน)

หมายเหตุ : ความแม่นยำของการคาดการณ์สภาวะฝนจะลดลง เมื่อระยะเวลาการคาดการณ์ยาวขึ้น โดยความแม่นยำสูงสุดอยู่ที่ 3 วันแรกของข้อมูลคาดการณ์ สำหรับผลแบบจำลองนี้อยู่ในระยะวิจัยและพัฒนา โปรดใช้วิจารณญาณในการนำข้อมูลไปใช้

คาดการณ์ความสูงและทิศทางของคลื่นทะเลบริเวณอ่าวไทยและอันดามัน

ผลคาดการณ์ความสูงและคลื่นลมจากแบบจำลอง SWAN ระหว่างวันที่ 11-17 ม.ค.60 คาดว่า คลื่นลมในอ่าวไทยจะมีกำลังอ่อนลง โดยจะมีคลื่นสูงประมาณ 1 เมตร



ข้อมูลคาดการณ์ ณ วันที่ 9 ม.ค. 60 คาดการณ์ระหว่างวันที่ 10-16 ม.ค. 60
ที่มา : สถาบันสารสนเทศทรัพยากรน้ำและการเกษตร (องค์การมหาชน)