



## สถานการณ์ปัจจุบัน

ปริมาณฝน	2
ความชื้น	3
ปริมาณน้ำในอ่างเก็บน้ำ	4
ระดับน้ำท่า	5
น้ำเค็มรุกล้ำ	6
การเพาะปลูกพืชฤดูแล้ง	7

## คาดการณ์

ปริมาณฝน	8
ระดับน้ำท่า	9
ความสูงและทิศทางการเคลื่อนที่ของมวลอากาศ	9
ทะเลบริเวณอ่าวไทยและอันดามัน	

## ติดตามสถานการณ์ภัยแล้ง

สัปดาห์ที่ 01/2560

ระหว่างวันที่ 28 ธันวาคม 2559 - 3 มกราคม 2560

## สถานการณ์ปัจจุบัน

สัปดาห์นี้บริเวณตอนบนของประเทศไทยยังคงมีอากาศเย็น กับอากาศหนาวบริเวณภาคเหนือและภาคตะวันออกเฉียงเหนือ สำหรับภาคใต้มีฝนตกหนาแน่นส่วนมากทางฝั่งตะวันออกของภาค เนื่องจากมีหย่อมความกดอากาศต่ำที่ปกคลุมภาคใต้ตอนล่างและประเทศมาเลเซีย

ระดับน้ำในแม่น้ำสำคัญ พบว่า ภาคเหนือโดยส่วนใหญ่มีระดับน้ำน้อย ภาคตะวันออกเฉียงเหนือ และภาคตะวันออก มีระดับน้ำปานกลางถึงน้ำน้อย ภาคกลางมีระดับน้ำปานกลาง ภาคใต้มีระดับน้ำเพิ่มสูงขึ้นจากฝนที่ตกต่อเนื่อง โดยส่วนใหญ่มีระดับน้ำมาก

ส่วนอ่างเก็บน้ำขนาดใหญ่ทั้ง 34 แห่งทั่วประเทศ มีปัจจุบันมีปริมาณน้ำกักเก็บทั่วประเทศอยู่ที่ 49,100 ล้านลูกบาศก์เมตร คิดเป็น 69% ของความจุ และเป็นน้ำใช้การได้จริง 25,573 ล้านลูกบาศก์เมตร สำหรับปริมาณน้ำใช้การ ณ วันที่ 3 ม.ค. 60 ที่ลุ่มน้ำเจ้าพระยา โดยที่เขื่อนภูมิพล เขื่อนสิริกิติ์ เขื่อนแควน้อย และเขื่อนป่าสักฯ อยู่ที่ 3,210 4,410 767 และ 838 ล้านลบ.ม. ตามลำดับ สำหรับลุ่มน้ำแม่กลอง ที่เขื่อนศรีนครินทร์ และเขื่อนวชิราลงกรณ์ 3,313 2,681 ล้านลบ.ม.

## คาดการณ์

**คาดการณ์ฝน** ช่วงวัน 3-5 ม.ค.60 คาดว่า ภาคเหนือจะมีฝนฟ้าคะนอง เนื่องจากกระแสลมตะวันตกในระดับลมชั้นบนพัดปกคลุมภาคเหนือตอนบน และภาคใต้ตอนล่างจะมีฝนตกหนัก โดยเฉพาะอย่างยิ่งในจังหวัดสุราษฎร์ธานี นครศรีธรรมราช พัทลุง สงขลา ปัตตานี ยะลา และนราธิวาส เนื่องจากหย่อมความกดอากาศต่ำปกคลุมเป็นแนวร่องมรสุมตั้งแต่อ่าวเบงกอลตอนล่าง ทะเลอันดามัน และประเทศมาเลเซีย ทำให้ลมมรสุมตะวันออกเฉียงเหนือที่พัดปกคลุมภาคใต้มีกำลังแรง จากนั้นช่วงวันที่ 6-9 ม.ค. 60 ภาคใต้ตอนบนจะยังคงมีฝนตก เนื่องจากหย่อมความกดอากาศต่ำบริเวณอ่าวเบงกอลตอนล่างจะทวีกำลังแรงขึ้นและเคลื่อนตัวเข้ามายังทะเลอันดามันบริเวณหมู่เกาะนิโคบาร์ จากนั้นจะทวีกำลังแรงขึ้นเป็นพายุและเคลื่อนตัวเข้าสู่อ่าวเบงกอลตอนบนและประเทศพม่า ทำให้ยังคงมีลมหมุนศูนย์กลางพายุพัดผ่านภาคใต้ตอนบน

**คาดการณ์สมดุลงน้ำ** เดือนมกราคม พบว่า พื้นที่การเกษตรนอกเขตชลประทานบริเวณลุ่มน้ำโขง ชี มูล กับบางพื้นที่ในจังหวัด เชียงราย ลำปาง แพร่ น่าน กำแพงเพชร และเพชรบูรณ์ คาดว่าจะขาดแคลนน้ำเพื่อการเกษตร สำหรับพื้นที่การเกษตรในเขตชลประทานเน้นทำเกษตรด้วยน้ำฝนเป็นหลัก

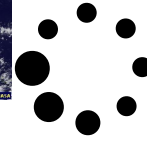
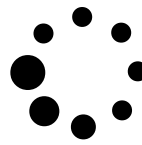
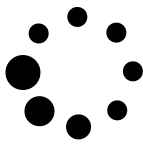
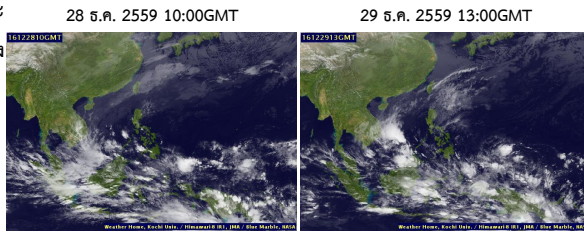
**คาดการณ์ระดับน้ำบริเวณอ่าวไทย** คาดว่าวันที่ 4 ม.ค. 2560 ที่หน้ากองบัญชาการกองทัพเรือ น้ำลงเต็มที่เวลา 17.13 น. สูงกว่าระดับน้ำทะเลปานกลาง 0.37 เมตร น้ำขึ้นเต็มที่เวลา 11.29 น. สูงกว่าระดับน้ำทะเลปานกลาง 1.11 เมตร ส่วนที่ป้อมพระจุลจอมเกล้า น้ำลงเต็มที่เวลา 15.43 น. สูงกว่าระดับน้ำทะเลปานกลาง 0.57 เมตร น้ำขึ้นเต็มที่เวลา 09.49 น. สูงกว่าระดับน้ำทะเลปานกลาง 1.41 เมตร

**คาดการณ์คลื่น** เวลา 19.00 น. ระหว่างวันที่ 3-9 ม.ค.60 คาดว่า คลื่นลมในอ่าวไทยจะมีกำลังแรงขึ้น จะมีคลื่นสูงประมาณ 2 เมตร เนื่องจากลมมรสุมตะวันออกเฉียงเหนือพัดปกคลุมประเทศไทยและอ่าวไทยจะกลับมามีกำลังแรงขึ้น จากนั้นในช่วงวันที่ 6 ม.ค. คลื่นลมจะมีกำลังอ่อนลง

# ปริมาณฝน วันที่ 28 ธันวาคม 2559 - 3 มกราคม 2560

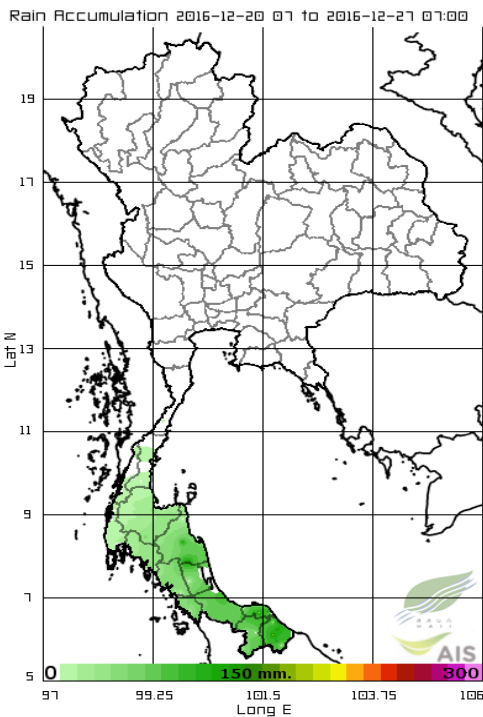
## เมฆ

กลุ่มเมฆหนาแน่นบริเวณตอนล่างของประเทศในระยะ  
กลางถึงปลายสัปดาห์ ทำให้ภาคใต้มีฝนตกส่วนมากทางฝั่ง  
ตะวันออกของภาค

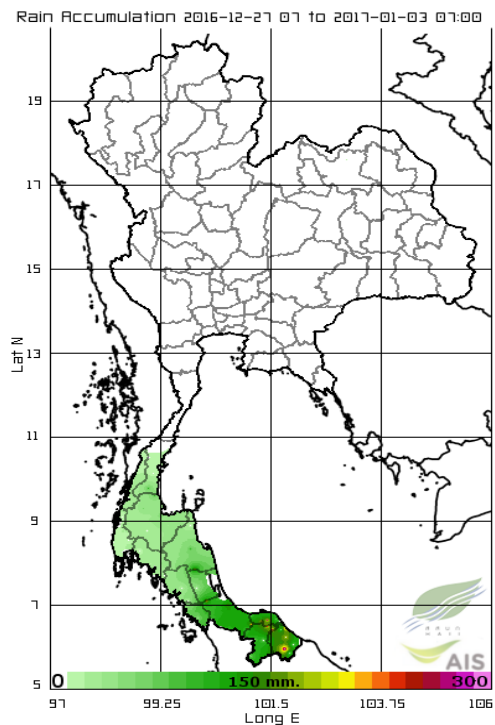


แผนที่เมฆ  
ที่มา : มหาวิทยาลัยโคซี่

## สัปดาห์ที่แล้ว ระหว่างวันที่ 20-26 ธ.ค. 59



## สัปดาห์นี้ ระหว่างวันที่ 27 ธ.ค.59-2 ม.ค. 60



ปริมาณฝนสะสมตั้งแต่วันที่ 27 ธ.ค.59 - 2 ม.ค. 60 พบว่า ภาคใต้มีฝนตกส่วนมากทางฝั่งตะวันออกของภาค  
เนื่องจากหย่อมความกดอากาศต่ำที่ปกคลุมภาคใต้ตอนล่างและประเทศมาเลเซีย

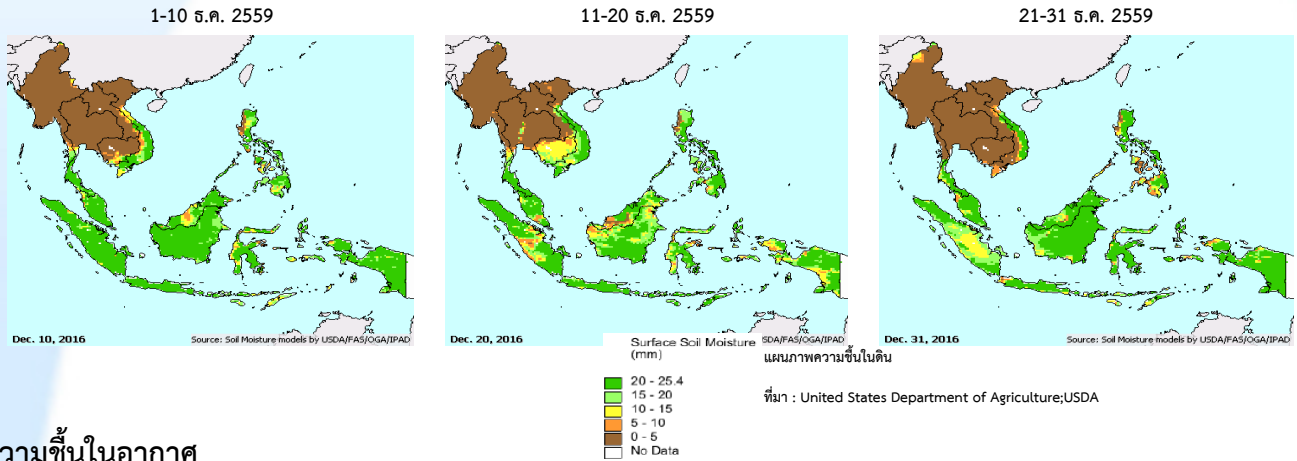
## แผนที่ปริมาณฝน

ที่มา : สถาบันสารสนเทศทรัพยากรน้ำและการเกษตร(องค์การมหาชน)

# ความชื้น

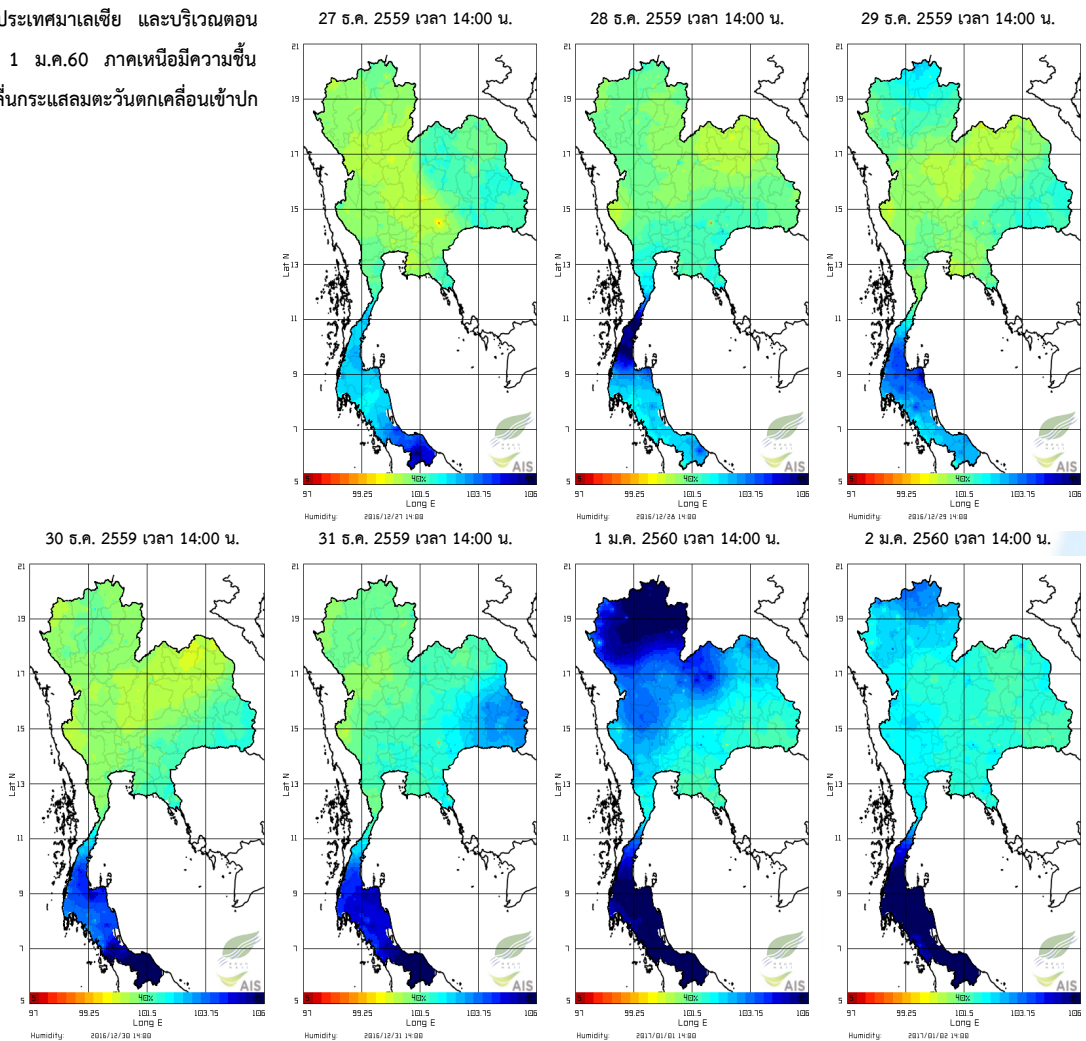
## ความชื้นผิวดิน

ในช่วงปลายเดือนธันวาคม พบว่า บริเวณตอนบนของประเทศไทยมีความชื้นในดินค่อนข้างต่ำเนื่องจากต้นเดือน สำหรับบริเวณตอนล่างของประเทศไทยมีความชื้นในดินค่อนข้างสูง เนื่องจากอิทธิพลจากหย่อมความกดอากาศต่ำที่ปกคลุมบริเวณภาคใต้ตอนล่างของประเทศไทยและประเทศมาเลเซีย



## ความชื้นในอากาศ

ในช่วงวันที่ 30 ธ.ค.59 - 2 ม.ค. 60 ภาคใต้มีความชื้นในอากาศค่อนข้างสูง เนื่องจากมีหย่อมความกดอากาศต่ำที่ปกคลุมภาคใต้ตอนล่างและประเทศมาเลเซีย และบริเวณตอนบนของประเทศไทยในช่วงวันที่ 1 ม.ค.60 ภาคเหนือมีความชื้นค่อนข้างสูง เนื่องจากคลื่นกระแสลมตะวันตกเคลื่อนเข้าปกคลุมภาคเหนือตอนบน



แผนที่ภาพความชื้นในอากาศ

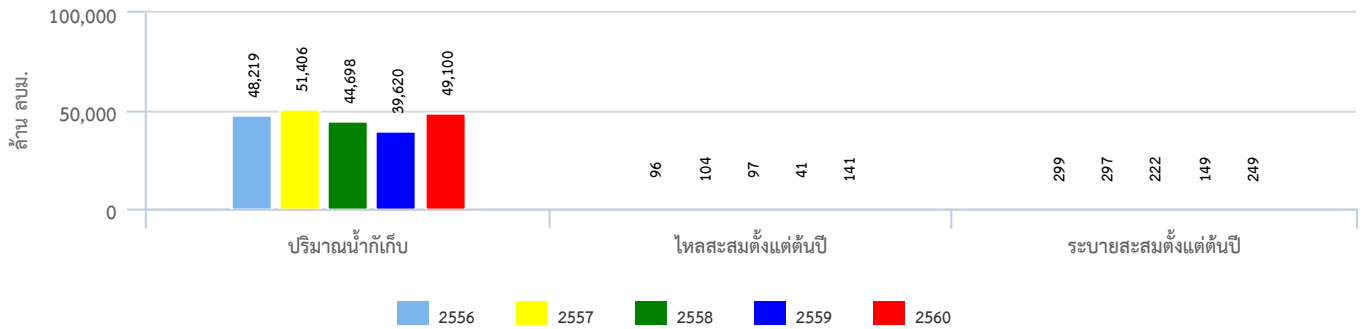
ที่มา : สถาบันสารสนเทศทรัพยากรน้ำและการเกษตร (องค์การมหาชน)

# ปริมาณน้ำในอ่างเก็บน้ำ

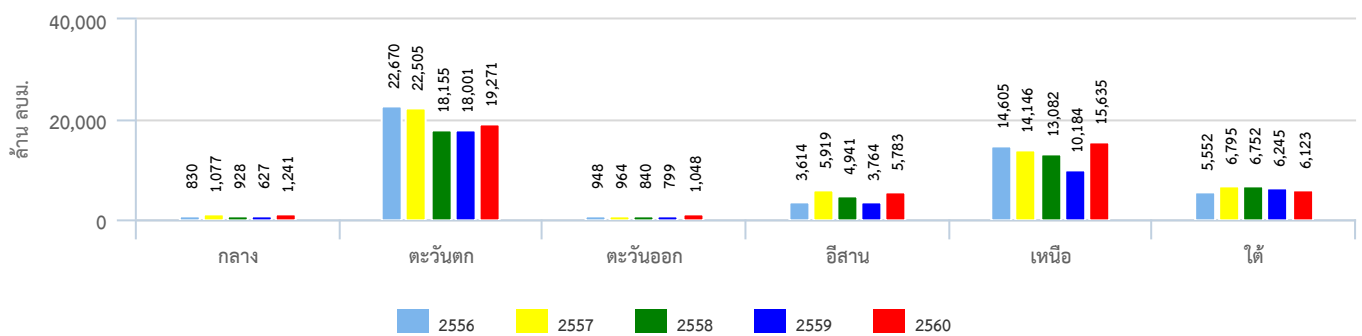
## สภาพน้ำในอ่างเก็บน้ำทั่วประเทศ

ปัจจุบันมีปริมาณน้ำกักเก็บทั่วประเทศอยู่ที่ 49,100 ล้านลูกบาศก์เมตร คิดเป็น 69% ของความจุ และเป็นน้ำใช้การได้จริง 25,573 ล้านลูกบาศก์เมตร สำหรับปริมาณน้ำใช้การ ณ วันที่ 3 ม.ค. 60 ที่ลุ่มน้ำเจ้าพระยา โดยที่เขื่อนภูมิพล เขื่อนสิริกิติ์ เขื่อนแควน้อย และเขื่อนป่าสักฯ อยู่ที่ 3,210 4,410 767 และ 838 ล้านลบ.ม. ตามลำดับ สำหรับลุ่มน้ำแม่กลอง ที่เขื่อนศรีนครินทร์ และเขื่อนวชิราลงกรณ์ 3,313 2,681 ล้านลบ.ม.

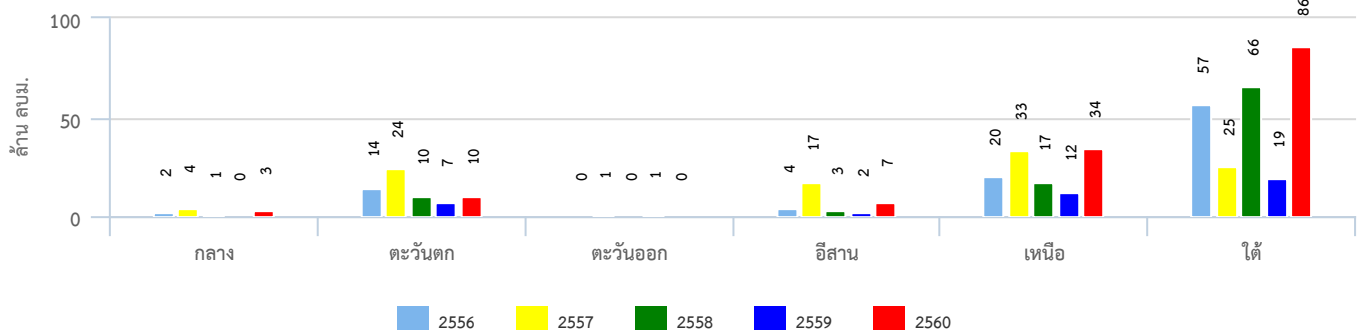
### สถานการณ์น้ำในอ่างเก็บน้ำขนาดใหญ่



### ปริมาตรเก็บกักรายภาค



### ปริมาณน้ำไหลลงอ่างฯสะสมตั้งแต่ต้นปีรายภาค

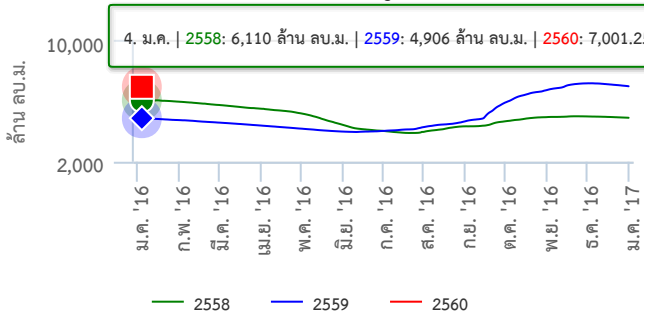


### ปริมาณน้ำระบายสะสมตั้งแต่ต้นปีรายภาค

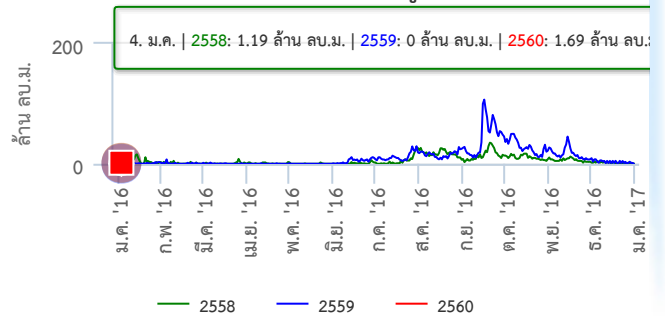


# สภาพน้ำในอ่างเก็บน้ำขนาดใหญ่ในพื้นที่ลุ่มน้ำเจ้าพระยา

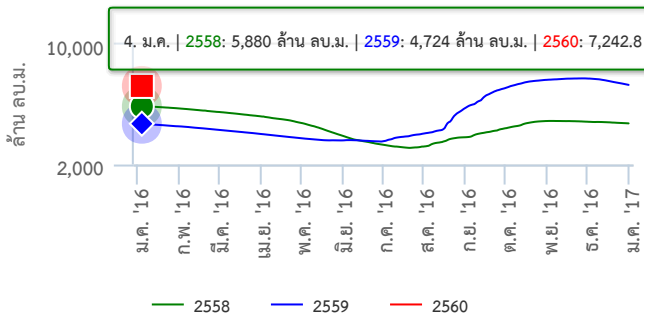
### ปริมาณน้ำในเขื่อน ภูมิพล



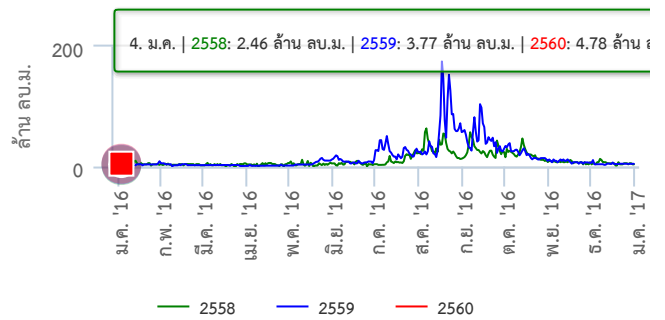
### ปริมาณน้ำไหลลงเขื่อน ภูมิพล



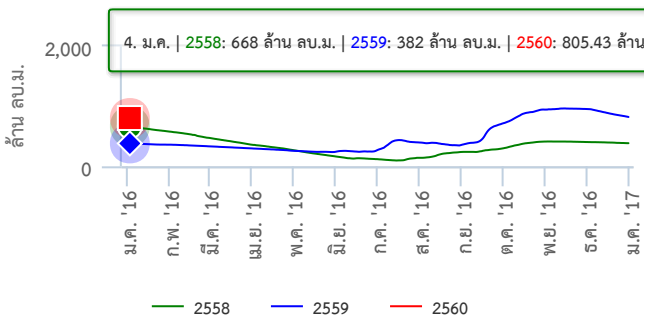
### ปริมาณน้ำในเขื่อน สิริกิติ์



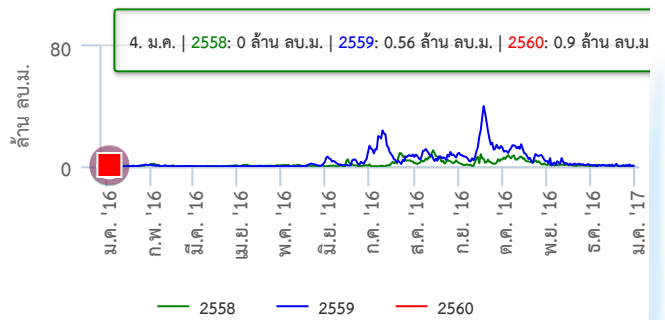
### ปริมาณน้ำไหลลงเขื่อน สิริกิติ์



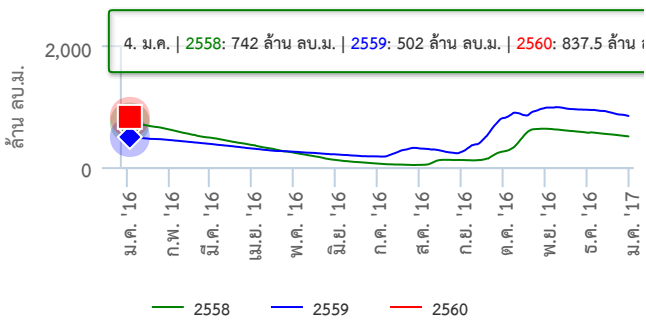
### ปริมาณน้ำในเขื่อน แควน้อย



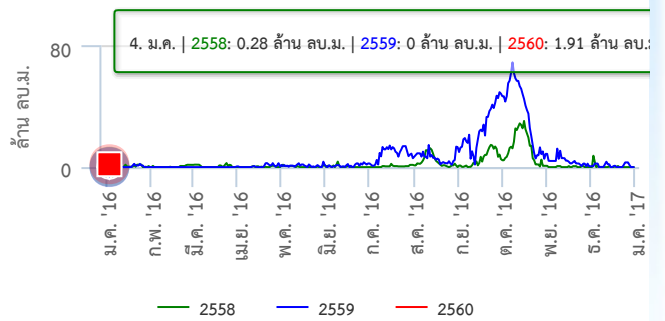
### ปริมาณน้ำไหลลงเขื่อน แควน้อย



### ปริมาณน้ำในเขื่อน ป่าสักฯ

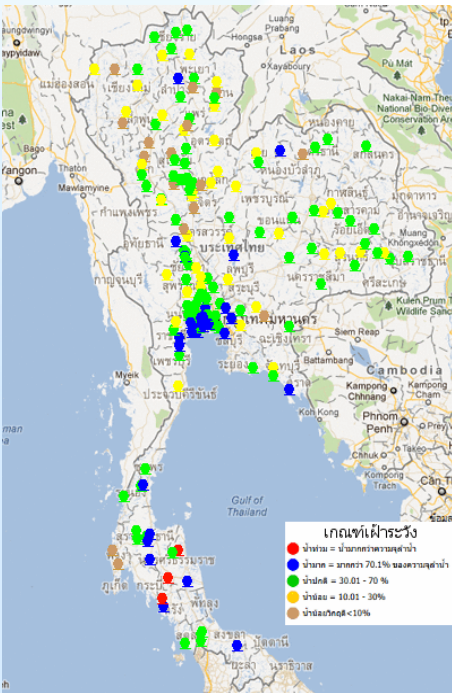


### ปริมาณน้ำไหลลงเขื่อน ป่าสักฯ

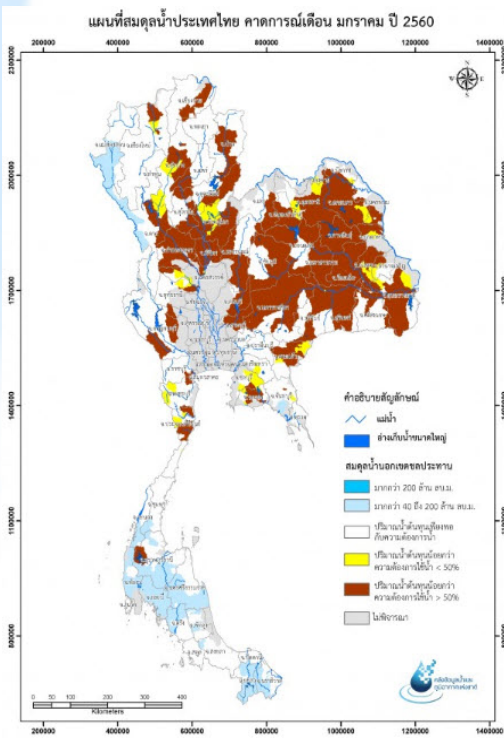


# ระดับน้ำท่า

จากการระบบโทรมาตรตรวจวัดระดับน้ำอัตโนมัติ ของ สสนก. ณ เวลา 10.00 น. พบว่า ภาคเหนือโดยส่วนใหญ่มีระดับน้ำน้อย ภาคตะวันออกเฉียงเหนือ และภาคตะวันออกเฉียง มีระดับน้ำปานกลางถึงน้อย ภาคกลางมีระดับน้ำปานกลาง ภาคใต้มีระดับน้ำเพิ่มสูงขึ้นจากฝนที่ตกต่อเนื่อง โดยส่วนใหญ่มีระดับน้ำมาก



# สมดุลงน้ำ



คาดการณ์สมดุลงน้ำ เดือนมกราคม พบว่า พื้นที่การเกษตรนอกเขตชลประทานบริเวณลุ่มน้ำ่าน ยมตอนล่าง ว่างตอนล่าง กับลุ่มน้ำในภาคตะวันออกเฉียงเหนือ คาดว่าจะขาดแคลนน้ำเพื่อการเกษตร สำหรับพื้นที่การเกษตรในเขตชลประทาน เน้นทำเกษตรด้วยน้ำฝนเป็นหลัก

# คุณภาพน้ำ

## แม่น้ำเจ้าพระยา

จากการตรวจวัดค่าความเค็มโดยการประπανครหลวง เก็บบดตลอดลำน้ำเจ้าพระยา พบว่า สถานการณ์ความเค็มบริเวณลำน้ำเจ้าพระยาอยู่ในเกณฑ์มาตรฐาน วัดค่าความเค็มได้ 0.20 กรัม/ลิตร (ค่าความเค็มของน้ำสำหรับการผลิตน้ำประปา 0.25 กรัม/ลิตร กับ ค่าความเค็มของน้ำสำหรับการเกษตรไม่เกิน 2.0 กรัม/ลิตร)

### ลำแแล ( คลองประปาฝั่งตะวันออก )

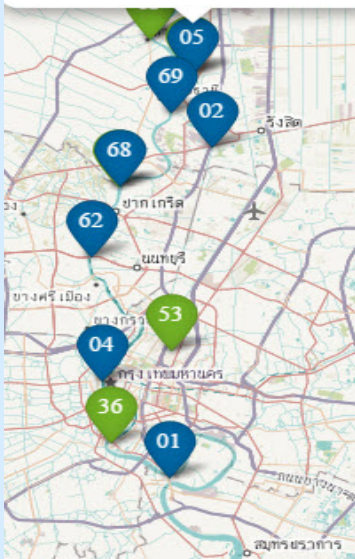
ต.ลำแแล อ.เมือง จ.ปทุมธานี

ความเค็ม : 0.19 g/L

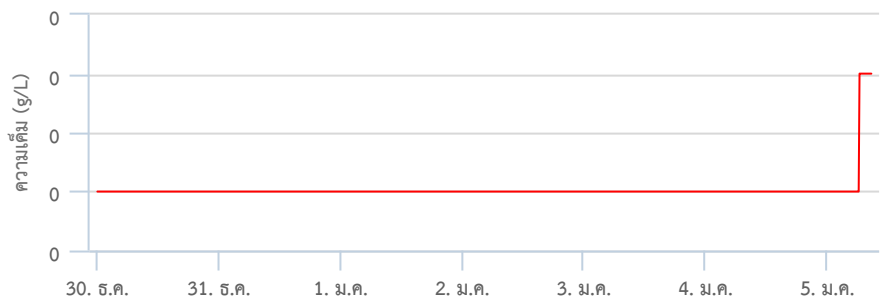
☉ 2016-12-20

แหล่งข้อมูล : กปน.

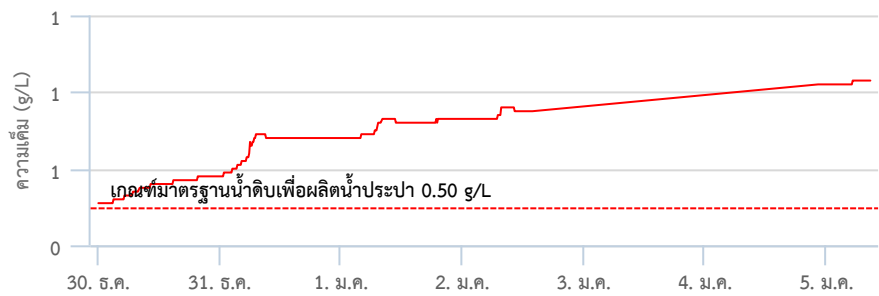
[ดูข้อมูลย้อนหลัง](#)



### กราฟเปรียบเทียบคุณภาพน้ำ:ลำแแล



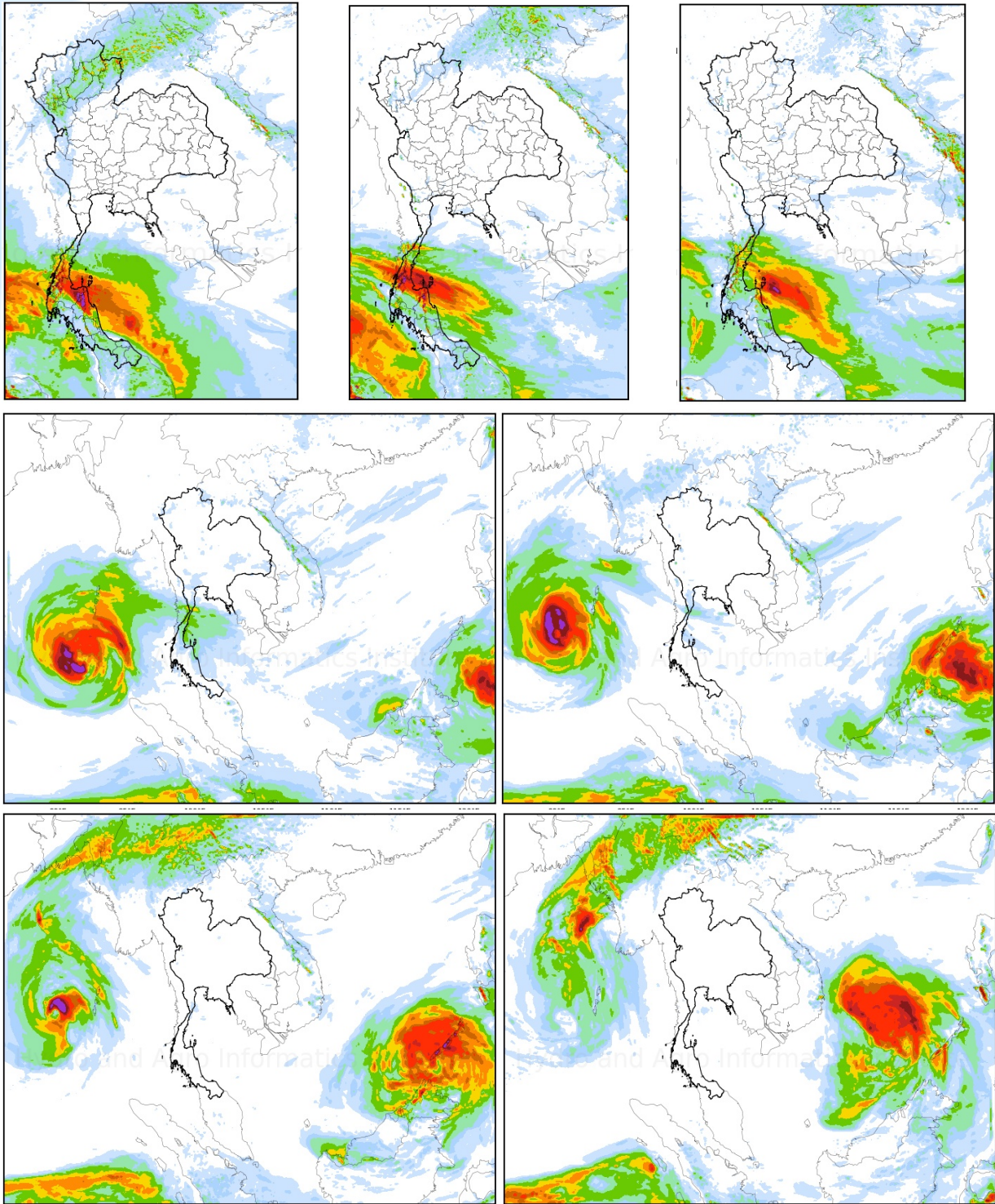
### กราฟเปรียบเทียบคุณภาพน้ำ:รพ.ศิริราช



ที่มา : กรมประπανครหลวง

## คาดการณ์ปริมาณฝน

จากแผนภาพคาดการณ์ปริมาณฝนสะสมรายวันล่วงหน้า 7 วัน ความละเอียด 3x3 กิโลเมตร และ 9x9 กิโลเมตร จากแบบจำลอง WRF-ROMS คาดการณ์ฝน ช่วงวัน 3-5 ม.ค.60 คาดว่า ภาคเหนือจะมีฝนฟ้าคะนอง เนื่องจากกระแสลมตะวันตกในระดับลมชั้นบนพัดปกคลุมภาคเหนือตอนบน และภาคใต้ตอนล่างจะมีฝนตกหนัก โดยเฉพาะอย่างยิ่งในจังหวัด สุราษฎร์ธานี นครศรีธรรมราช พัทลุง สงขลา ปัตตานี ยะลา และนราธิวาส เนื่องจากหย่อมความกดอากาศต่ำปกคลุมเป็นแนวร่องมรสุมตั้งแต่อ่าวเบงกอลตอนล่าง ทะเลอันดามัน และประเทศมาเลเซีย ทำให้ลมมรสุมตะวันออกเฉียงเหนือที่พัดปกคลุมภาคใต้มีกำลังแรง จากนั้นช่วงวันที่ 6-9 ม.ค. 60 ภาคใต้ตอนบนจะยังคงมีฝนตก เนื่องจากหย่อมความกดอากาศต่ำบริเวณอ่าวเบงกอลตอนล่างจะทวีกำลังแรงขึ้นและเคลื่อนตัวเข้ามายังทะเลอันดามันบริเวณหมู่เกาะนิโคบาร์ จากนั้นจะทวีกำลังแรงขึ้นเป็นพายุและเคลื่อนตัวเข้าสู่อ่าวเบงกอลตอนบนและประเทศพม่า ทำให้ยังคงมีลมหมุนศูนย์กลางพายุพัดผ่านภาคใต้ตอนบน



ข้อมูลคาดการณ์ ณ วันที่ 2 ม.ค. 60 คาดการณ์ระหว่างวันที่ 3-9 ม.ค.60

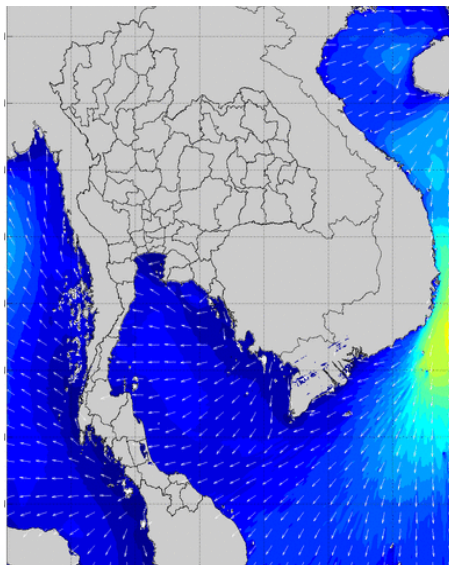
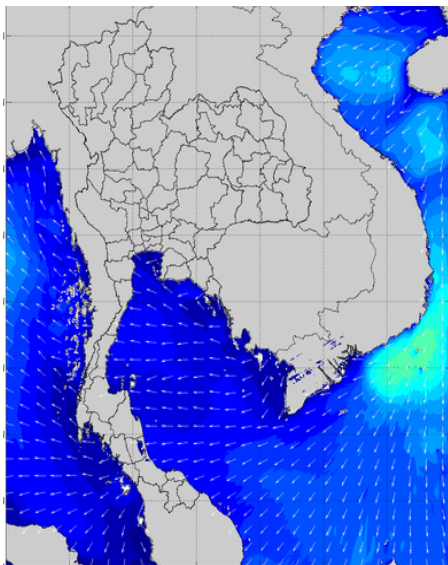
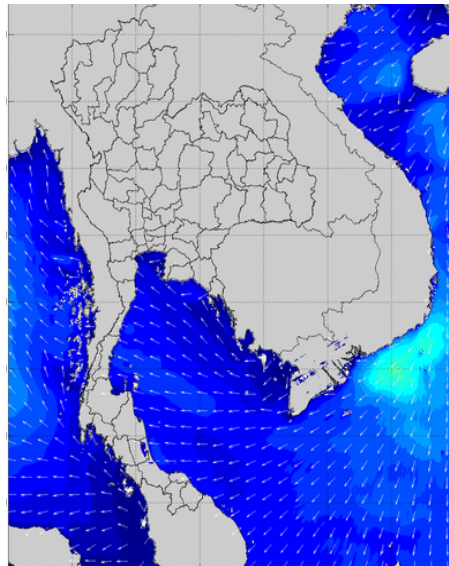
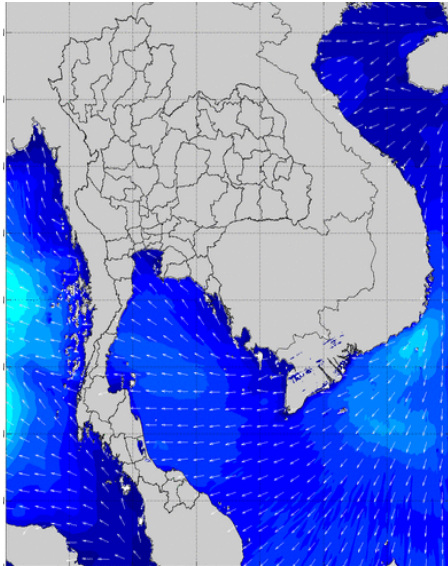
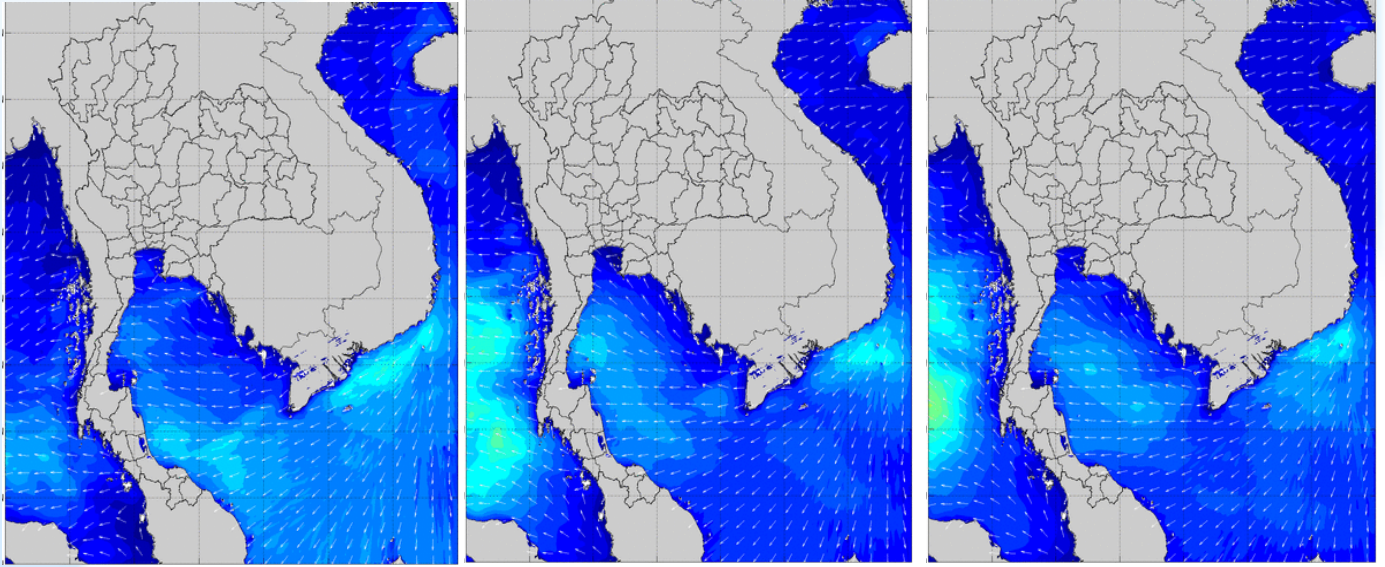
ที่มา : สถาบันสารสนเทศทรัพยากรน้ำและการเกษตร (องค์การมหาชน)

หมายเหตุ : ความแม่นยำของการคาดการณ์สภาวะฝนจะลดลง เมื่อระยะเวลาการคาดการณ์ยาวขึ้น โดยความแม่นยำสูงสุดอยู่ที่ 3 วันแรกของข้อมูลคาดการณ์ สำหรับผลแบบจำลองนี้อยู่ในระยะวิจัยและพัฒนา โปรดใช้วิจารณญาณในการนำข้อมูลไปใช้



## คาดการณ์ความสูงและทิศทางของคลื่นทะเลบริเวณอ่าวไทยและอันดามัน

ผลคาดการณ์ความสูงและคลื่นลมจากแบบจำลอง SWAN ระหว่างวันที่ 3-9 ม.ค.60 คาดว่า คลื่นลมในอ่าวไทยจะมีกำลังแรงขึ้น จะมีคลื่นสูงประมาณ 2 เมตรเนื่องจากลมมรสุมตะวันออกเฉียงเหนือพัดปกคลุมประเทศไทยและอ่าวไทยจะกลับมามีกำลังแรงขึ้น จากนั้นในช่วงวันที่ 6 ม.ค. คลื่นลมจะมีกำลังอ่อนลง



ข้อมูลคาดการณ์ ณ วันที่ 2 ม.ค. 60 คาดการณ์ระหว่างวันที่ 3-9 ม.ค. 60  
ที่มา : สถาบันสารสนเทศทรัพยากรน้ำและการเกษตร (องค์การมหาชน)